



รายงานการเฝ้าระวังติดตามสถานการณ์น้ำ ๒๔ ชั่วโมง

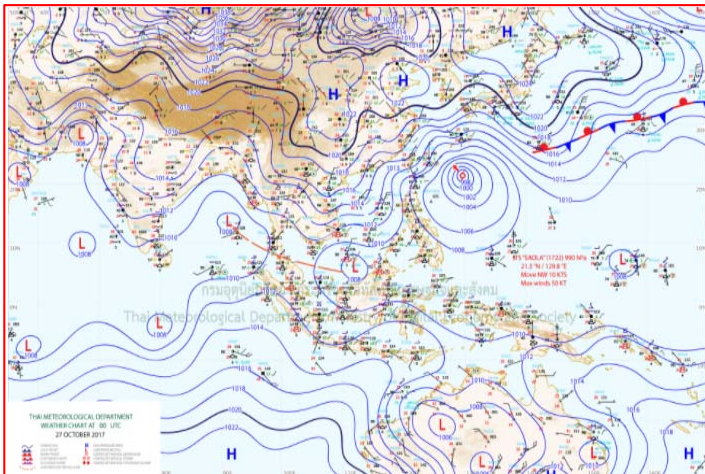
ศูนย์ป้องกันวิกฤติน้ำ กรมทรัพยากรน้ำ กระทรวงทรัพยากรธรรมชาติและสิ่งแวดล้อม
โทรศัพท์ ๐ ๒๒๘๘ ๖๖๓๑ โทรสาร ๐ ๒๒๘๘ ๖๖๒๙ <http://www.dwr.go.th>

รายงานฉบับที่ ๑๓๑๕/๒๕๖๐ เวลา ๑๕.๐๐ น. วันที่ ๒๗ ตุลาคม ๒๕๖๐
เรื่อง รายงานการเฝ้าระวังติดตามสถานการณ์น้ำ ๒๔ ชั่วโมง
เรียน รมว.ทส. เลขาธิการ รมว.ทส.ปท.ทส. รอง ปท.ทส. อทน. รอง อทน. และหน่วยงานที่เกี่ยวข้อง

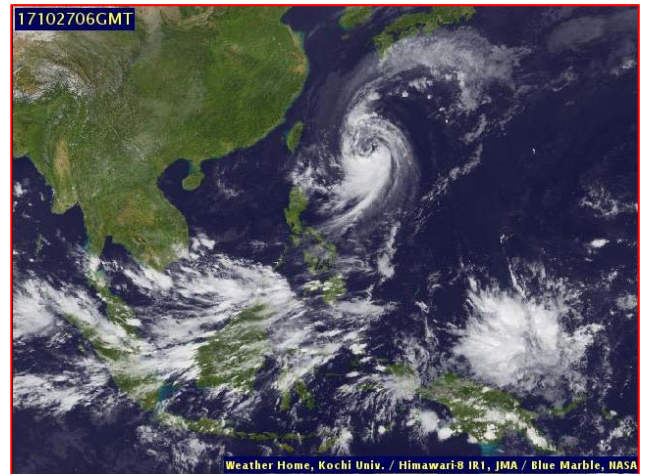
กรมทรัพยากรน้ำขอรายงานการเฝ้าระวังและติดตามสถานการณ์น้ำ ประจำวันที่ ๒๗ ตุลาคม ๒๕๖๐ ดังนี้

๑. สภาวะอากาศ ณ เวลา ๑๒.๐๐ น. (ที่มา: กรมอุตุนิยมวิทยา)

พยากรณ์อากาศ ๒๔ ชั่วโมงข้างหน้า ประเทศไทยตอนบนมีอุณหภูมิสูงขึ้นเล็กน้อยกับมีหมอกในตอนเช้า โดยมีฝนฟ้าคะนองบางแห่งในบริเวณภาคเหนือ และภาคกลางตอนบน สำหรับภาคใต้ยังคงมีฝนตกต่อเนื่องกับมีฝนตกหนักบางพื้นที่ในบริเวณทางตอนล่างของภาค ขอให้ประชาชนบริเวณภาคใต้ระวังอันตรายจากฝนที่ตกหนักไว้ด้วย

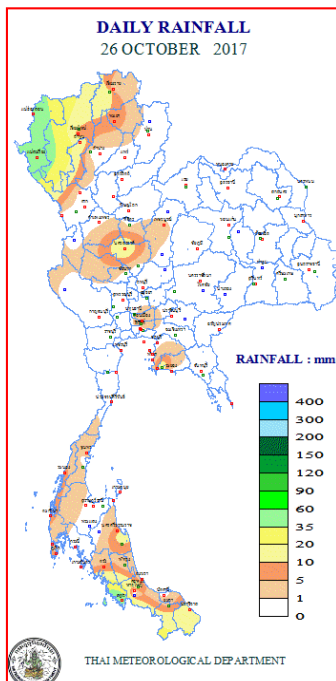


แผนที่อากาศ วันที่ ๒๗ ต.ค. ๒๕๖๐ เวลา ๑๒.๐๐ น.



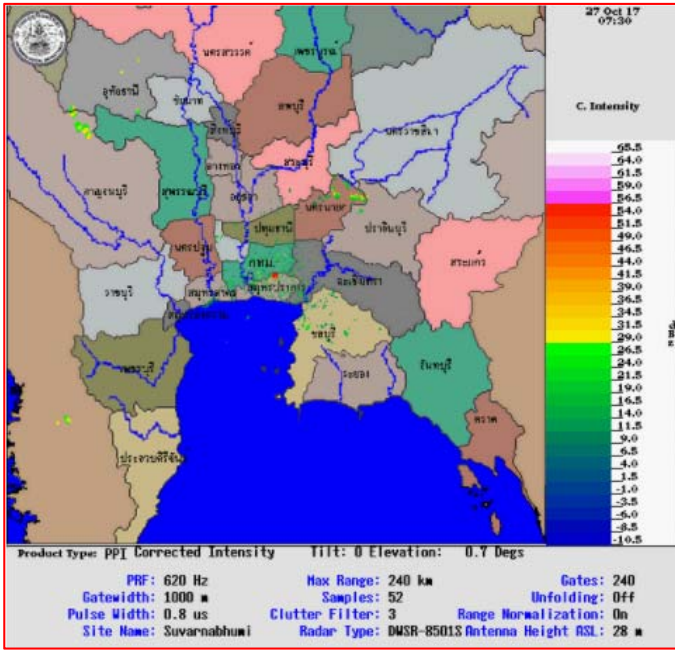
ภาพถ่ายจากดาวเทียม วันที่ ๒๗ ต.ค. ๒๕๖๐ เวลา ๑๓.๐๐ น.

๒. ปริมาณฝนสะสม ณ เวลา ๐๗.๐๐น.(เมื่อวาน) - ๐๗.๐๐ น.(วันนี้) (ที่มา: กรมอุตุนิยมวิทยา)

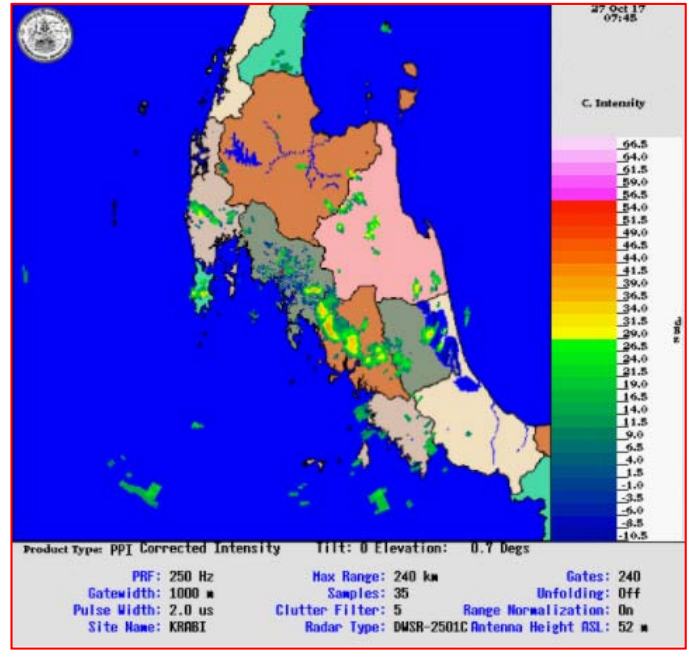


จุดตรวจวัด	ปริมาณฝน (มม.)
จ.สตูล	๕๙.๖
จ.แม่ฮ่องสอน (แม่สะเรียง)	๕๗.๐
จ.แม่ฮ่องสอน	๔๕.๖
จ.สงขลา (คอหงษ์ สกษ.)	๑๙.๖
จ.นครสวรรค์	๑๘.๔
จ.ลำพูน	๑๘.๒
จ.ระยอง (ห้วยโป่ง สกษ.)	๑๖.๔

๓. เรดาร์ตรวจอากาศ ณ วันที่ ๒๗ ตุลาคม ๒๕๖๐ (ที่มา: กรมอุตุนิยมวิทยา)



สถานีสุวรรณภูมิ เวลา ๐๙.๓๐ น.



สถานีกระบี่ เวลา ๐๙.๔๕ น.

จากเรดาร์ตรวจอากาศจะพบว่ามียกลุ่มเมฆฝนกระจายบริเวณภาคเหนือ ภาคกลาง ภาคตะวันออก และภาคใต้

๔. สถานการณ์น้ำในอ่างเก็บน้ำขนาดใหญ่ ณ วันที่ ๒๗ ตุลาคม ๒๕๖๐ (ที่มา: กรมชลประทาน)

สภาพน้ำในอ่างเก็บน้ำขนาดใหญ่ ปริมาณน้ำในอ่างฯ ๕๙,๓๓๗ ล้าน ลบ.ม. คิดเป็นร้อยละ ๘๔ (ปริมาณน้ำใช้การได้ ๓๕,๘๑๐ ล้าน ลบ.ม. คิดเป็นร้อยละ ๗๖) ปริมาณน้ำในอ่างฯ เทียบกับปี ๒๕๕๙ (๔๘,๓๙๓ ล้าน ลบ.ม. คิดเป็นร้อยละ ๖๘) มากกว่าปี ๒๕๕๙ จำนวน ๑๐,๙๔๔ ล้าน ลบ.ม. ปริมาณน้ำไหลลงอ่างฯ จำนวน ๒๖๑.๕๘ ล้าน ลบ.ม. ปริมาณน้ำระบาย จำนวน ๑๓๖.๙๕ ล้าน ลบ.ม. สามารถรับน้ำได้อีก ๑๒,๐๒๐ ล้าน ลบ.ม.

อ่างเก็บน้ำ	ปริมาณน้ำในอ่าง		ปริมาณน้ำใช้การได้		ปริมาณน้ำไหลลงอ่าง		ปริมาณน้ำระบาย		ปริมาณน้ำรับได้อีก (ล้าน ม.³) (ความจุที่ รนส.- ปริมาณน้ำปัจจุบัน)
	ปริมาณ (ล้าน ม.³)	% น้ำเก็บกัก	ปริมาณ (ล้าน ม.³)	% น้ำใช้การ	วันนี้ (ล้าน ม.³)	เมื่อวาน (ล้าน ม.³)	วันนี้ (ล้าน ม.³)	เมื่อวาน (ล้าน ม.³)	
๑.ภูมิพล	๑๐,๓๐๒	๗๗	๖,๕๐๒	๖๗	๖๕.๘๖	๖๕.๕๕	๐.๐๐	๐.๐๐	๓,๑๖๐
๒.สิริกิติ์	๘,๓๑๑	๘๗	๕,๔๖๑	๘๒	๑๘.๖๕	๒๑.๑๖	๐.๙๑	๑.๐๑	๒,๓๒๙
๓.จุฬารัตน์	๑๖๗	๑๐๒	๑๓๐	๑๐๒	๑.๖๓	๑.๑๘	๑.๐๔	๑.๐๔	๔๐
๔.อุบลรัตน์	๒,๙๓๗	๑๒๑	๒,๓๕๖	๑๒๗	๔๖.๓๐	๔๔.๕๔	๔๘.๐๐	๔๙.๘๐	-๕๐๖
๕.ลำปาว	๑,๘๖๒	๙๔	๑,๗๖๒	๙๔	๒.๗๕	๕.๑๒	๕.๕๕	๕.๑๒	๕๘๘
๖.สิรินธร	๑,๖๖๐	๘๔	๘๒๘	๗๓	๐.๘๘	๓.๔๘	๐.๐๐	๐.๐๐	๓๐๖
๗.ป่าสักชลสิทธิ์	๙๔๖	๙๙	๙๔๓	๙๙	๓๑.๒๙	๓๐.๗๙	๒๕.๐๖	๓๐.๒๙	๑๔
๘.ศรีนครินทร์	๑๕,๔๓๑	๘๗	๕,๑๖๖	๖๙	๒๕.๔๖	๓๕.๖๒	๓.๐๑	๓.๐๔	๓,๔๑๙
๙.วชิราลงกรณ	๗,๐๓๗	๗๙	๔,๐๒๕	๖๙	๑๖.๑๔	๑๖.๑๖	๕.๐๐	๕.๐๓	๓,๙๖๓
๑๐.ขุนด่านปราการชล	๒๒๑	๙๙	๒๑๗	๙๙	๐.๖๑	๑.๑๗	๐.๑๕	๐.๑๕	๕
๑๑.รัชชประภา	๔,๔๐๒	๗๘	๓,๐๕๐	๗๑	๕.๕๘	๕.๗๑	๖.๗๕	๕.๓๒	๒,๒๑๘
๑๒.บางบาล	๗๑๓	๔๙	๔๓๗	๓๗	๓.๓๕	๔.๗๔	๓.๙๗	๓.๕๗	๙๖๑

๕. สถานการณ์น้ำในประเทศ ณ วันที่ ๒๔ - ๒๗ ตุลาคม ๒๕๖๐ (ที่มา: กรมชลประทาน)

สถานี	แม่น้ำ	อำเภอ	จังหวัด	ระดับตลิ่ง (ม.รทก.)	ระดับน้ำ (ม.รทก.)				แนวโน้ม	เปรียบเทียบระดับตลิ่ง
					อังคาร	พุธ	พฤหัสบดี	ศุกร์		
					๒๔ ต.ค.	๒๕ ต.ค.	๒๖ ต.ค.	๒๗ ต.ค.		
P.๑	ปิง	เมือง	เชียงใหม่	๓.๗๐	๑.๗๔	๒.๕๙	๒.๕๒	๒.๕๐	ลดลง	-๑.๒
W.๑C	วัง	เมือง	ลำปาง	๕.๒๐	๑.๐๗	๑.๐๕	๐.๑๙	๐.๘๙	ลดลง	-๔.๓๑
Y.๑๖	ยม	บางระกำ	พิษณุโลก	๗.๒๘	๑๐.๘๕	๑๐.๘๗	๑๐.๘๘	๑๐.๘๘	ลดลง	๓.๖
N.๗A	น่าน	เมือง	พิจิตร	๑๑.๑๘	๙.๙๘	๑๐.๐๒	๑๐.๐๘	๑๐.๐๗	ลดลง	-๑.๑๑
C.๑๓	เจ้าพระยา	สรรพยา	ชัยนาท	๑๖.๓๔	๑๖.๐๓	๑๖.๐๓	๑๖.๐๓	๑๖.๐๓	ทรงตัว	-๐.๓๑
M.๖A	มูล	สตึก	บุรีรัมย์	๖.๐๐	๖.๘๔	๖.๘๖	๖.๘๔	๖.๘๗	ล้นตลิ่ง	๐.๘๗
M.๗	มูล	เมือง	อุบลราชธานี	๗.๐๐	๗.๔๘	๗.๔๓	๗.๓๙	๗.๓๔	ล้นตลิ่ง	๐.๓๔
M.๑๙๑	ลำตะคอง	เมือง	นครราชสีมา	๓.๐๐	๑.๔๙	๑.๕๐	๑.๓๐	๑.๗๒	เพิ่มขึ้น	-๑.๒๘
M.๑๕๙	ลำชี	จอมพระ	สุรินทร์	๘.๒๐	๗.๖๐	๗.๔๐	๗.๑๕	๖.๙๖	ลดลง	-๑.๒๔
M.๙๕	ลำเสียวใหญ่	สุวรรณภูมิ	ร้อยเอ็ด	๓.๒๐	๓.๗๙	๓.๗๕	๓.๗๐	๓.๖๖	ล้นตลิ่ง	๐.๔๖
X.๖๔	คลองท่าแซะ	ท่าแซะ	ชุมพร	๑๗.๑๓	๗.๙๙	๘.๔๐	๘.๔๐	๘.๑๕	ลดลง	-๘.๙๘
X.๑๔๙	คลองกลาย	นบพิตำ	นครศรีธรรมราช	๓๓.๙๖	๒๘.๙๖	๒๙.๓๐	๒๙.๐๕	๒๙.๐๙	เพิ่มขึ้น	-๔.๘๗
X.๒๗๔	แม่น้ำโก-ลก	แว้ง	นราธิวาส	๒๔.๑๘	๑๘.๘๗	๑๘.๘๙	๑๘.๗๘	๑๘.๗๔	ลดลง	-๕.๔๔
X.๓๗A	แม่น้ำตาปี	พระแสง	สุราษฎร์ธานี	๑๐.๗๖	๖.๙๖	๖.๙๘	๗.๒๙	๗.๓๖	เพิ่มขึ้น	-๓.๔

*** ยังไม่ได้รับรายงาน

๖. สถานการณ์น้ำในพื้นที่ลุ่มน้ำโขง ณ วันที่ ๒๗ ตุลาคม ๒๕๖๐ (ที่มา: MRC: Mekong River Commission)

สถานี	ปริมาณฝน ๒๔ ชม. (มม)	ระดับอ้างอิง (ม.รทก.)	ระดับตลิ่ง (ม.)	ระดับน้ำ (ม.) ๒๗ ต.ค.	เปรียบเทียบระดับตลิ่ง	ระดับน้ำคาดการณ์ (ม.)			แนวโน้ม
						๒๘ ต.ค.	๒๙ ต.ค.	๓๐ ต.ค.	
อ.เชียงแสน จ.เชียงราย	๕.๕	๓๕๗.๑๑๐	๑๒.๘๐	๕.๒๐	-๗.๖	๕.๒๐	๕.๑๐	๔.๘๘	ลดลง
อ.เชียงคาน จ.เลย	๐.๐	๑๙๔.๑๑๘	๑๖.๐๐	๘.๓๒	-๗.๖๘	๘.๕๐	๘.๘๑	๙.๓๘	เพิ่มขึ้น
อ.เมือง จ.หนองคาย	๐.๐	๑๕๓.๖๔๘	๑๒.๒๐	๕.๕๖	-๖.๖๔	๕.๕๗	๕.๖๕	๖.๐๓	เพิ่มขึ้น
อ.เมือง จ.นครพนม	๐.๐	๑๓๐.๙๖๑	๑๒.๐๐	๕.๓๓	-๖.๖๗	๕.๑๘	๕.๑๓	๕.๑๐	ลดลง
อ.เมือง จ.มุกดาหาร	๐.๐	๑๒๔.๒๑๙	๑๒.๕๐	๕.๑๕	-๗.๓๕	๔.๙๔	๔.๘๕	๔.๘๒	ลดลง
อ.โขงเจียม จ.อุบลราชธานี	๐.๐	๘๙.๐๓๐	๑๔.๕๐	๖.๘๑	-๗.๖๙	๖.๕๘	๖.๓๘	๖.๒๐	ลดลง

๖. สถานการณ์เตือนภัย Early Warning ณ วันที่ ๒๗ ตุลาคม ๒๕๖๐ (ที่มา: สำนักวิจัย พัฒนาและอุทกวิทยา กรมทรัพยากรน้ำ)

[เวลา ๐๘.๐๐ น. - ๑๕.๐๐ น. (วันนี้)]

การแจ้งเตือน	สถานี	การแจ้งเตือน
เตือนสีแดง (อพยพ)	-	-
เตือนสีเหลือง (เตือนภัย)	-	-
เตือนสีเขียว (เฝ้าระวัง)	-	-

๗. สถานการณ์ธรณีพิบัติ ณ วันที่ ๒๕ ตุลาคม ๒๕๖๐ (ที่มา : กรมทรัพยากรธรณี)

ไม่มีสถานการณ์ธรณีพิบัติ

๘. เหตุการณ์วิกฤตน้ำปัจจุบัน ณ วันที่ ๒๗ ตุลาคม ๒๕๖๐ [เวลา ๐๘.๐๐ น. - ๑๕.๐๐ น. (วันนี้)]

จ.เชียงใหม่ เมื่อช่วงเวลาประมาณ ๐๓.๐๐ น. ของวันนี้ ได้เกิดน้ำป่าไหลหลากจากดอยอินทนนท์ ผ่านลำน้ำแม่กลาง เข้าท่วมบ้านเรือนประชาชนในพื้นที่บ้านแม่กลางบ้านลุ่ม เขตเทศบาลตำบลจอมทอง และเส้นทางสัญจรทางไปบ้านน้ำลาด - น้ำตกแม่ยะ หลังเกิดฝนตกต่อเนื่อง โดยช่วงที่เกิดน้ำป่านั้นสามารถวัดระดับความสูงได้ประมาณ ๗๐ - ๘๐ ซม. ทั้งนี้พบว่า สะพานเชื่อมถนนกับหมู่บ้าน บริเวณหมู่ ๑๔ ต.บ้านแปะ อ.จอมทอง ได้ถูกกระแสน้ำที่ไหลเชี่ยวกราก กัดเซาะคอสะพาน

จนพึงเสียหาย จากการตรวจสอบภาพรวมไม่พบว่ามียานเรือนประชาชนได้รับความเสียหายเนื่องจากชาวบ้านได้เตรียมตัวรับมือไว้แล้ว ส่วนสถานการณ์ล่าสุดพบว่าช่วงสายระดับน้ำค่อย ๆ ลดลงจนกลับเข้าสู่ภาวะปกติตามลำดับ (ไอเอ็นเอ็น)

จ.ร้อยเอ็ด จากกรณีก่อนหน้านี้เขื่อนอุบลรัตน์ได้เพิ่มระดับการระบายน้ำเพื่อรักษาเสถียรภาพของตัวเขื่อนไว้ เนื่องจากมีปริมาณน้ำไหลเข้าเขื่อนเป็นจำนวนมากจนเกินระดับกักเก็บที่สามารถรองรับได้ จนทำให้พื้นที่ท้ายเขื่อนซึ่งอยู่ริมตลิ่งของแม่น้ำชีในหลายจังหวัดได้รับผลกระทบ ประสบปัญหาน้ำเอ่อล้นตลิ่งเข้าท่วมบ้านเรือนประชาชน รวมถึงพื้นที่การเกษตร โดยที่ จ.ร้อยเอ็ด พบมีบ้านเรือนประชาชน และพื้นที่การเกษตร บริเวณริมแม่น้ำชี บางส่วนได้รับผลกระทบในทั้ง ๘ อำเภอ คือ อ.จังหาร, เชียงขวัญ, โพนชัย, ธวัชบุรี, เสลภูมิ, ทุ่งเขาหลวง, อาจสามารถ และ พนมไพร ล่าสุด หลังเขื่อนอุบลรัตน์ได้มีมติปรับลดการระบายน้ำลงแบบขั้นบันได ทำให้ปัจจุบันสถานการณ์อุทกภัยที่ จ.ร้อยเอ็ด อยู่ในภาวะทรงตัว และมีแนวโน้มดีขึ้น คาดว่าภายในอีกไม่นานสถานการณ์จะกลับเข้าสู่ภาวะปกติได้ (ไอเอ็นเอ็น)

จ.พระนครศรีอยุธยา สถานการณ์น้ำท่วม ใน อ.บางบาล ขณะนี้วัดระดับความสูงเฉลี่ย ๑ - ๒ ม. ขึ้นอยู่กับสภาพภูมิประเทศ ประชาชน ๓๐๘ ครัวเรือน หรือประมาณ ๑,๐๐๐ คน ซึ่งอาศัยอยู่นอกคันกั้นน้ำ ริมตลิ่งแม่น้ำเจ้าพระยา ได้รับผลกระทบต้องขนย้ายทรัพย์สิน และยานพาหนะมาไว้บนถนนที่น้ำท่วมไม่ถึง ขณะที่ราษฎรส่วนใหญ่ต้องอพยพมาอาศัยบนเต็นท์ที่เจ้าหน้าที่จัดหาไว้ให้ในเวลากลางวัน ก่อนจะกลับไปพักอาศัยที่บ้านในเวลากลางคืนเนื่องจากเป็นห่วงบ้าน ทั้งนี้จากการประเมินภาพรวมคาดว่าปัญหาอุทกภัยของทุกจุดจะกลับเข้าสู่ภาวะปกติได้ภายในช่วงสิ้นเดือน พ.ย. ๒๕๖๐ (ไอเอ็นเอ็น)

๙. สถานการณ์อุทกภัย ณ วันที่ ๒๗ ตุลาคม ๒๕๖๐ (ที่มา :กรมป้องกันและบรรเทาสาธารณภัย)

สถานการณ์อุทกภัย จากอิทธิพลของพายุดีเปรสชัน การระบายน้ำจากเขื่อนเจ้าพระยา และเขื่อนอุบลรัตน์ ตั้งแต่วันที่ ๑๐ - ๒๗ ต.ค. ๖๐ ในพื้นที่ ๒๓ จังหวัด (จ.เชียงใหม่ จ.เลย กำแพงเพชร ตาก สุโขทัย พิจิตร นครสวรรค์ อุทัยธานี สิงห์บุรี ลพบุรี อ่างทอง พระนครศรีอยุธยา ปทุมธานี ชัยนาท เพชรบูรณ์ สุพรรณบุรี หนองบัวลำภู ขอนแก่น มหาสารคาม กาฬสินธุ์ ร้อยเอ็ด อุบลราชธานี สุราษฎร์ธานี) ๗๘ อำเภอ ๔๗๒ ตำบล ๒,๗๗๗ หมู่บ้าน ๔๒ ชุมชน ประชาชนได้รับผลกระทบ ๑๒๕,๑๑๖ ครัวเรือน ๓๒๔,๙๖๒ คน ผู้เสียชีวิต ๑๐ ราย ช่วยเหลือแล้วทั้ง ๑๐ ราย ปัจจุบันคลี่คลายแล้ว ๔ จังหวัด (กำแพงเพชร เลย เพชรบูรณ์ สุราษฎร์ธานี) **ยังคงมีสถานการณ์ ๑๙ จังหวัด** (จ.เชียงใหม่ ตาก สุโขทัย พิจิตร นครสวรรค์ อุทัยธานี สิงห์บุรี ลพบุรี อ่างทอง พระนครศรีอยุธยา ปทุมธานี ชัยนาท สุพรรณบุรี หนองบัวลำภู ขอนแก่น มหาสารคาม กาฬสินธุ์ ร้อยเอ็ด อุบลราชธานี) ๖๗ อำเภอ ๔๒๕ ตำบล ๒,๕๑๙ หมู่บ้าน ๑๑๓,๔๙๗ ครัวเรือน ๒๙๖,๓๘๐ คน อพยพ ๒๐ ครัวเรือน (จ.มหาสารคาม)

๑๐. การคาดหมายลักษณะอากาศ ๗ วันข้างหน้า (ระหว่างวันที่ ๒๗ ตุลาคม - ๒ พฤศจิกายน ๒๕๖๐)

ในช่วงวันที่ ๒๗-๒๘ ต.ค. ประเทศไทยตอนบนมีอากาศเย็น โดยมีฝนเล็กน้อยบางแห่ง สำหรับภาคใต้ยังคงมีฝนตกต่อเนื่องและมีฝนตกหนักบางแห่ง ส่วนในช่วงวันที่ ๒๙ ต.ค. - ๒ พ.ย. ประเทศไทยตอนบนจะมีอากาศเย็น อุณหภูมิจะลดลง ๒-๔ องศาเซลเซียสกับมีลมแรง สำหรับภาคใต้มีฝนเพิ่มมากขึ้น และมีฝนตกหนักถึงหนักมากบางแห่ง และคลื่นลมบริเวณอ่าวไทยและทะเลอันดามันจะมีคลื่นสูง ๒-๓ เมตร

ลักษณะสำคัญทางอุตุนิยมวิทยา ในช่วงวันที่ ๒๗-๒๘ ต.ค. บริเวณความกดอากาศสูงจากประเทศจีนที่แผ่ปกคลุมประเทศไทยตอนบนมีกำลังอ่อนลง แต่ยังคงทำให้บริเวณดังกล่าวมีอากาศเย็น สำหรับร่องมรสุมพาดผ่านภาคใต้เข้าสู่หย่อมความกดอากาศต่ำบริเวณทะเลจีนใต้ตอนล่าง ประกอบกับมรสุมตะวันออกเฉียงเหนือพัดปกคลุมประเทศไทยตอนบน ทำให้ภาคใต้ยังคงมีฝนตกหนักบางแห่ง ส่วนในช่วงวันที่ ๒๙ ต.ค. - ๒ พ.ย. บริเวณความกดอากาศสูงกำลังแรงอีกระลอกจากประเทศจีนจะแผ่ลงมาปกคลุมประเทศไทยตอนบน ทำให้บริเวณดังกล่าวจะมีอากาศเย็น และอุณหภูมิจะลดลงกับมีลมแรง สำหรับร่องมรสุมมีกำลังแรงจะเลื่อนลงไปพาดผ่านภาคใต้ตอนล่าง ประกอบกับมรสุมตะวันออกเฉียงเหนือจะมีกำลังแรงขึ้น ทำให้ภาคใต้มีฝนเพิ่มมากขึ้นและมีฝนตกหนักถึงหนักมากบางแห่ง และคลื่นลมบริเวณอ่าวไทยและทะเลอันดามันจะมีคลื่นสูง ๒-๓ เมตร อนึ่ง มีหย่อมความกดอากาศต่ำกำลังแรงบริเวณทะเลจีนใต้ตอนล่างจะเคลื่อนตัวทางตะวันตกอย่างช้าๆ เข้าสู่บริเวณอ่าวไทย ภาคใต้และทะเลอันดามัน ในช่วงวันที่ ๓๑ ต.ค. - ๓ พ.ย. ทำให้ภาคใต้ฝั่งตะวันออกมีฝนเพิ่มมากขึ้น และมีฝนตกหนักถึงหนักมากบางแห่ง

ข้อควรระวัง ขอให้ประชาชนบริเวณภาคใต้ฝั่งตะวันออก ระวังอันตรายจากฝนตกหนักและฝนตกสะสมที่อาจทำให้เกิดน้ำท่วมฉับพลัน น้ำป่าไหลหลากไว้ด้วย ตลอดช่วง ส่วนในช่วงวันที่ ๒๙ ต.ค. - ๒ พ.ย. ชาวเรือบริเวณอ่าวไทยและทะเลอันดามันควรเดินเรือด้วยความระมัดระวังและเรือเล็กบริเวณอ่าวไทยควรงดออกจากฝั่ง ในช่วงวันที่ ๓๐ ต.ค. - ๓ พ.ย.

๑๑. การช่วยเหลือเพื่อบรรเทาสถานการณ์อุทกภัย (กรมทรัพยากรน้ำ)

สรุปการสูบน้ำ และบริการน้ำดื่ม เพื่อช่วยเหลือสถานการณ์อุทกภัยตั้งแต่ ๑ พฤษภาคม - ๑๘ ตุลาคม พ.ศ. ๒๕๖๐

หน่วย งาน	จังหวัด	ปริมาณสูบน้ำ (ลบ.ม.)	ปริมาณแจกจ่ายน้ำ (ลิตร)	ประโยชน์ที่ได้รับ		
				อุปโภค-บริโภค		
				ครัวเรือน	ประชากร	พื้นที่
ภาค ๑	ลำปาง	-	๔๖,๕๐๕	-	-	-
	กำแพงเพชร	๙๖,๐๐๐	๒๘,๙๙๖	๓,๕๘๗	๙,๐๖๐	-
	เชียงราย	-	๔๐,๒๕๕	-	-	-
	แม่ฮ่องสอน	-	๓๐,๖๘๗	-	-	-
	เชียงใหม่	-	๒๖,๒๙๘	-	-	-
ภาค ๒	นครสวรรค์	๔,๓๖๒,๑๒๐	-	๕,๔๖๔	๑๔,๘๐๐	๒๒,๔๒๐
	อุทัยธานี	๑,๑๗๙,๓๖๐	-	๓๕๐	๑,๔๐๐	๓,๒๐๐
	สมุทรปราการ	๕,๙๙๕,๐๘๐	-	-	-	-
	สระบุรี	๒,๒๑๙,๔๐๐	-	๓,๕๕๙	-	๓,๐๐๐
	พระนครศรีอยุธยา	๔๕๖,๘๔๐	-	-	-	๒๕
	สิงห์บุรี	๑๔๙,๐๔๐	-	๕๐๐	๒,๕๕๕	๕๐๐
ภาค ๓	อุดรธานี	๑,๒๐๗,๔๔๐	-	๓,๘๘๓	๑๒,๑๒๖	-
ภาค ๔	กาฬสินธุ์	๑๓๒,๐๐๐	-	๑,๒๐๔	๖,๐๒๐	-
	ขอนแก่น	๓,๕๗๔,๐๘๐	-	๒,๘๗๖	๑๑,๔๔๒	-
	มหาสารคาม	๘๑๗,๒๐๐	-	๑,๑๒๓	๔,๕๒๒	๗๐๗
ภาค ๕	นครราชสีมา	๖๙๔,๐๐๐	-	๒,๓๕๖	๙,๒๒๔	-
ภาค ๖	สระแก้ว	๑,๒๘๔,๘๐๐	-	๑๒,๐๐๐	๔๘,๐๐๐	-
	ปราจีนบุรี	๑,๓๒๔,๖๐๐	-	๑,๐๐๙	๓,๑๓๙	๑๐,๗๘๗
ภาค ๗	สุพรรณบุรี	๒,๓๑๘,๒๒๐	-	๑,๘๐๐	๖,๐๒๐	๒๐,๗๐๐
	ประจวบคีรีขันธ์	๑๙,๔๔๐	-	๑๐๐	๓๐๐	-
	ราชบุรี	๑,๒๙๑,๑๔๐	-	๒,๔๕๘	๘,๒๐๕	๓,๖๑๕
ภาค ๘	สุโขทัย	๑๕๓,๐๐๐	-	-	-	๑,๒๐๐
	อุตรดิตถ์	-	๖๗๑,๕๘๕	๓,๗๔๗	๑๔,๘๘๐	-
	พิษณุโลก	๔๒,๐๐๐	๑๖๒,๐๐๐	-	-	๑,๐๐๐
		๒๗,๓๑๕,๗๖๐	๑,๐๐๖,๓๒๖	๔๖,๐๒๘	๑๕๒,๑๗๗	๖๗,๑๕๔

จึงเรียนมาเพื่อโปรดทราบ

นายวรศาสตร์ อภัยพงษ์
อธิบดีกรมทรัพยากรน้ำ