



# รายงานการเฝ้าระวังติดตามสถานการณ์น้ำ ๒๔ ชั่วโมง

ศูนย์ป้องกันวิกฤติน้ำ กรมทรัพยากรน้ำ กระทรวงทรัพยากรธรรมชาติและสิ่งแวดล้อม  
โทรศัพท์ ๐ ๒๒๕๘ ๖๖๓๑ โทรสาร ๐ ๒๒๕๘ ๖๖๒๙ <http://www.dwr.go.th>

รายงานฉบับที่ ๑๓๑๖/๒๕๖๐

เวลา ๐๘.๐๐ น.

วันที่ ๒๘ ตุลาคม ๒๕๖๐

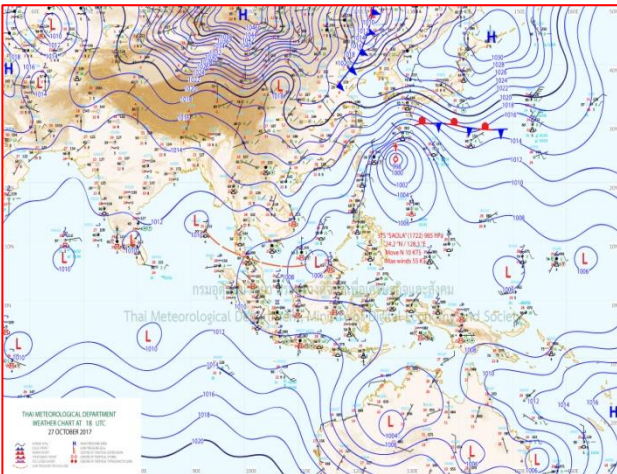
เรื่อง รายงานการเฝ้าระวังติดตามสถานการณ์น้ำ ๒๔ ชั่วโมง

เรียน รมว.ทส. เลขาธิการ รมว.ทส.ปท.ทส. รอง ปท.ทส. อทท. รอง อทท. และหน่วยงานที่เกี่ยวข้อง

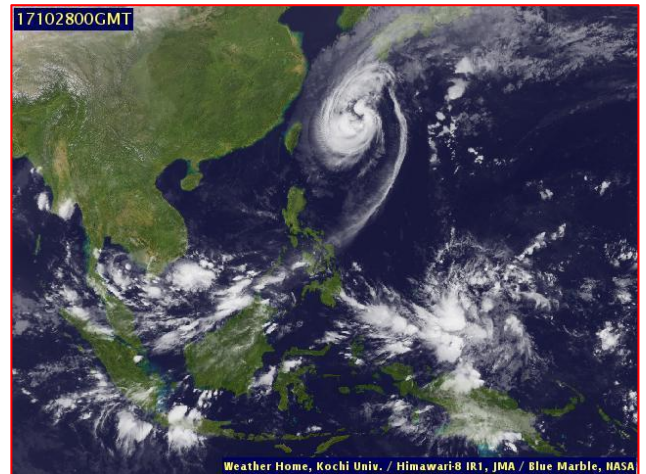
กรมทรัพยากรน้ำขอรายงานการเฝ้าระวังและติดตามสถานการณ์น้ำ ประจำวันที่ ๒๘ ตุลาคม ๒๕๖๐ ดังนี้

## ๑. สภาวะอากาศ ณ เวลา ๐๖.๐๐ น. (ที่มา: กรมอุตุนิยมวิทยา)

พยากรณ์อากาศ ๒๔ ชั่วโมงข้างหน้า ประเทศไทยตอนบนมีอุณหภูมิสูงขึ้นเล็กน้อยกับมีหมอกในตอนเช้า โดยมีฝนฟ้าคะนองบางแห่งในบริเวณภาคเหนือ และภาคกลางตอนบน สำหรับภาคใต้ยังคงมีฝนตกต่อเนื่องกับมีฝนตกหนักบางพื้นที่ในบริเวณทางตอนล่างของภาค

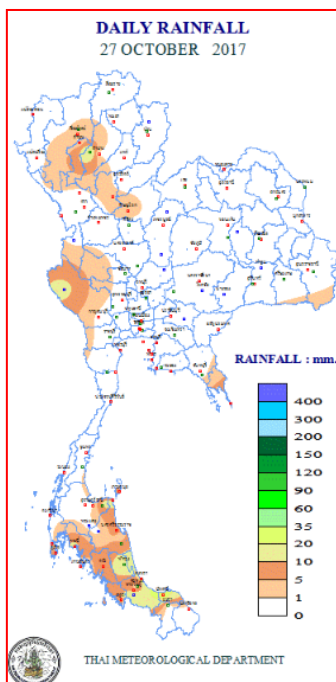


แผนที่อากาศ วันที่ ๒๘ ต.ค. ๒๕๖๐ เวลา ๐๖.๐๐ น.



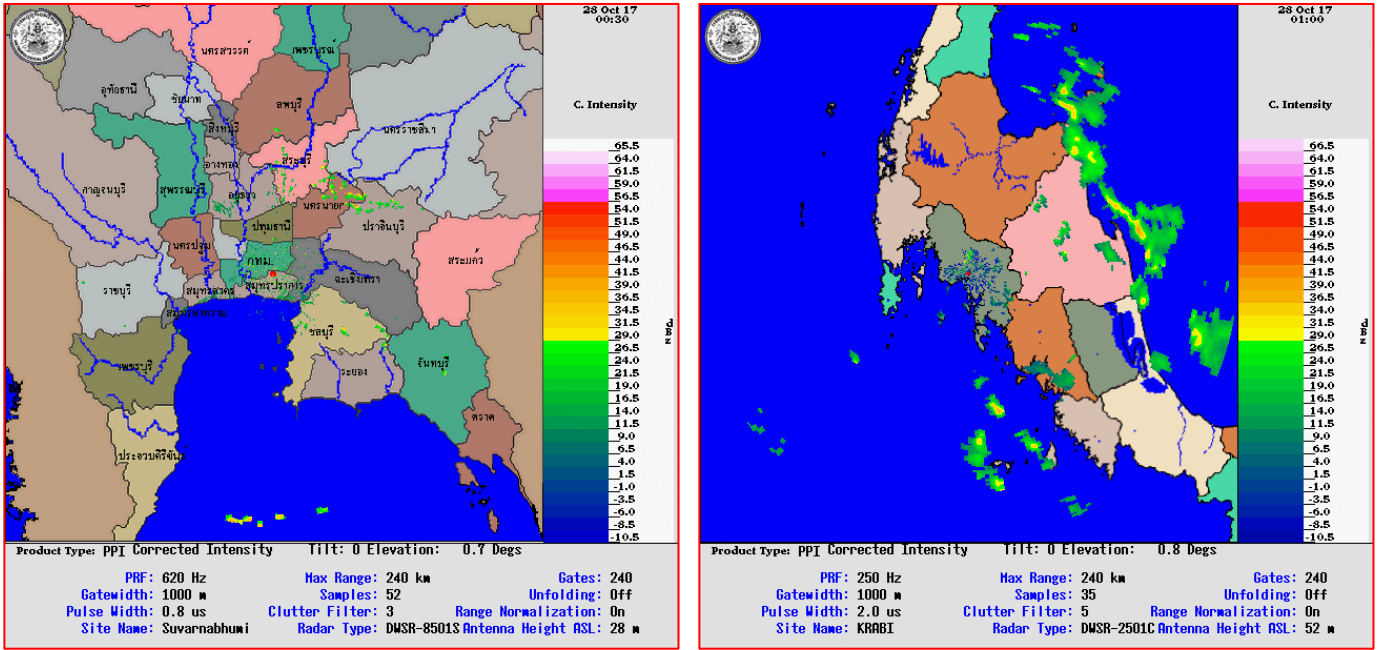
ภาพถ่ายจากดาวเทียม วันที่ ๒๘ ต.ค. ๒๕๖๐ เวลา ๐๗.๐๐ น.

## ๒. ปริมาณฝนสะสม ณ เวลา ๐๗.๐๐น.(เมื่อวาน) - ๐๗.๐๐ น.(วันนี้) (ที่มา: กรมอุตุนิยมวิทยา)



จุดตรวจวัด	ปริมาณฝน (มม.)
จ.สุโขทัย	๖๔.๑
จ.ปัตตานี	๓๓.๐
จ.สงขลา (อ.สะเดา)	๑๕.๐
จ.พัทลุง (สภ.ช.)	๑๔.๔
จ.กระบี่	๑๒.๕
จ.กาญจนบุรี (อ.ทองผาภูมิ)	๑๒.๔
จ.สุราษฎร์ธานี (สภ.ช.)	๑๑.๒

๓. เรดาร์ตรวจอากาศ ณ วันที่ ๒๘ ตุลาคม ๒๕๖๐ (ที่มา: กรมอุตุนิยมวิทยา)



สถานีสุวรรณภูมิ เวลา ๐๗.๓๐ น.

สถานีกระบี่ เวลา ๐๘.๐๐ น.

จากเรดาร์ตรวจอากาศจะพบว่ามียี่กลุ่มเมฆฝนกระจายบริเวณภาคกลาง ภาคตะวันออก และภาคใต้

๔. สถานการณ์น้ำในอ่างเก็บน้ำขนาดใหญ่ ณ วันที่ ๒๗ ตุลาคม ๒๕๖๐ (ที่มา: กรมชลประทาน)

สภาพน้ำในอ่างเก็บน้ำขนาดใหญ่ ปริมาณน้ำในอ่างฯ ๕๙,๓๓๗ ล้าน ลบ.ม. คิดเป็นร้อยละ ๘๔ (ปริมาณน้ำใช้การได้ ๓๕,๘๑๐ ล้าน ลบ.ม. คิดเป็นร้อยละ ๗๖) ปริมาณน้ำในอ่างฯ เทียบกับปี ๒๕๕๙ (๔๘,๓๕๓ ล้าน ลบ.ม. คิดเป็นร้อยละ ๖๘) มากกว่าปี ๒๕๕๙ จำนวน ๑๐,๙๘๔ ล้าน ลบ.ม. ปริมาณน้ำไหลลงอ่างฯ จำนวน ๒๖๑.๕๘ ล้าน ลบ.ม. ปริมาณน้ำระบาย จำนวน ๑๓๖.๙๕ ล้าน ลบ.ม. สามารถรับน้ำได้อีก ๑๒,๐๒๐ ล้าน ลบ.ม.

อ่างเก็บน้ำ	ปริมาณน้ำในอ่าง		ปริมาณน้ำใช้การได้		ปริมาณน้ำไหลลงอ่าง		ปริมาณน้ำระบาย		ปริมาณน้ำรับได้อีก (ล้าน ม.³) (ความจุที่ รนส.- ปริมาณน้ำ ปัจจุบัน)
	ปริมาณ (ล้าน ม.³)	% น้ำเก็บกัก	ปริมาณ (ล้าน ม.³)	% น้ำใช้การ	วันนี้ (ล้าน ม.³)	เมื่อวาน (ล้าน ม.³)	วันนี้ (ล้าน ม.³)	เมื่อวาน (ล้าน ม.³)	
๑.ภูมิพล	๑๐,๓๐๒	๗๗	๖,๕๐๒	๖๗	๖๕.๘๖	๖๕.๕๕	๐.๐๐	๐.๐๐	๓,๑๖๐
๒.สิริกิติ์	๘,๓๑๑	๘๗	๕,๔๖๑	๘๒	๑๘.๖๕	๒๑.๑๖	๐.๙๑	๑.๐๑	๒,๓๒๙
๓.จุฬารัตน์	๑๖๗	๑๐๒	๑๓๐	๑๐๒	๑.๖๓	๑.๑๘	๑.๐๔	๑.๐๔	๔๐
๔.อุบลรัตน์	๒,๙๓๗	๑๒๑	๒,๓๕๖	๑๒๗	๔๖.๓๐	๔๔.๕๔	๔๘.๐๐	๔๙.๘๐	-๕๐๖
๕.ลำปาง	๑,๘๖๒	๙๔	๑,๗๖๒	๙๔	๒.๗๕	๕.๑๒	๕.๕๕	๕.๑๒	๕๘๘
๖.สิรินธร	๑,๖๖๐	๘๔	๘๒๘	๗๓	๐.๘๘	๓.๔๘	๐.๐๐	๐.๐๐	๓๐๖
๗.ป่าสักชลสิทธิ์	๙๔๖	๙๙	๙๔๓	๙๙	๓๑.๒๙	๓๐.๗๙	๒๕.๐๖	๓๐.๒๙	๑๔
๘.ศรีนครินทร์	๑๕,๔๓๑	๘๗	๕,๑๖๖	๖๙	๒๕.๔๖	๓๕.๖๒	๓.๐๑	๓.๐๔	๓,๔๑๙
๙.วชิราลงกรณ์	๗,๐๓๗	๗๙	๔,๐๒๕	๖๙	๑๖.๑๔	๑๖.๑๖	๕.๐๐	๕.๐๓	๓,๙๖๓
๑๐.ขุนด่านปราการชล	๒๒๑	๙๙	๒๑๗	๙๙	๐.๖๑	๑.๑๗	๐.๑๕	๐.๑๕	๕
๑๑.รัชชประภา	๔,๔๐๒	๗๘	๓,๐๕๐	๗๑	๕.๕๘	๕.๗๑	๖.๗๕	๕.๓๒	๒,๒๑๘
๑๒.บางหลวง	๗๑๓	๔๙	๔๓๗	๓๗	๓.๓๕	๔.๗๔	๓.๙๗	๓.๕๗	๙๖๑

**๕. สถานการณ์น้ำในประเทศ ณ วันที่ ๒๕ - ๒๘ ตุลาคม ๒๕๖๐** (ที่มา: กรมชลประทาน)

สถานี	แม่น้ำ	อำเภอ	จังหวัด	ระดับตลิ่ง (ม.รทก.)	ระดับน้ำ (ม.รทก.)				แนวโน้ม	เปรียบเทียบระดับตลิ่ง
					พุธ	พฤหัสบดี	ศุกร์	เสาร์		
					๒๕ ต.ค.	๒๖ ต.ค.	๒๗ ต.ค.	๒๘ ต.ค.		
P.๑	ปิง	เมือง	เชียงใหม่	๓.๗๐	๒.๕๙	๒.๕๒	๒.๕๐	๒.๒๙	ลดลง	-๑.๔๑
W.๑C	วัง	เมือง	ลำปาง	๕.๒๐	๑.๐๕	๐.๑๙	๐.๘๙	๐.๗๗	ลดลง	-๔.๔๓
Y.๑๖	ยม	บางระกำ	พิษณุโลก	๗.๒๘	๑๐.๘๗	๑๐.๘๘	๑๐.๘๘	๑๐.๘๗	ลดลง	๓.๕๙
N.๗A	น่าน	เมือง	พิจิตร	๑๑.๑๘	๑๐.๐๒	๑๐.๐๘	๑๐.๐๗	๑๐.๐๒	ลดลง	-๑.๑๖
C.๑๓	เจ้าพระยา	สรรพยา	ชัยนาท	๑๖.๓๔	๑๖.๐๓	๑๖.๐๓	๑๖.๐๓	๑๖.๐๓	ทรงตัว	-๐.๓๑
M.๖A	มูล	สตึก	บุรีรัมย์	๖.๐๐	๖.๘๖	๖.๘๔	๖.๘๗	๖.๘๕	ล้นตลิ่ง	๐.๘๕
M.๗	มูล	เมือง	อุบลราชธานี	๗.๐๐	๗.๔๓	๗.๓๙	๗.๓๔	๗.๓๐	ล้นตลิ่ง	๐.๓๐
M.๑๙๑	ลำตะคอง	เมือง	นครราชสีมา	๓.๐๐	๑.๕๐	๑.๓๐	๑.๗๒	๑.๗๔	เพิ่มขึ้น	-๑.๒๖
M.๑๕๙	ลำชี	จอมพระ	สุรินทร์	๘.๒๐	๗.๔๐	๗.๑๕	๖.๙๖	๖.๕๑	ลดลง	-๑.๖๙
M.๙๕	ลำเสียวใหญ่	สุวรรณภูมิ	ร้อยเอ็ด	๓.๒๐	๓.๗๕	๓.๗๐	๓.๖๖	๓.๖๑	ล้นตลิ่ง	๐.๔๑
X.๖๔	คลองท่ามะ	ท่ามะ	ชุมพร	๑๗.๑๓	๘.๔๐	๘.๔๐	๘.๑๕	๘.๑๔	ลดลง	-๘.๙๙
X.๑๔๙	คลองกลาย	นบพิตำ	นครศรีธรรมราช	๓๓.๙๖	๒๙.๓๐	๒๙.๐๕	๒๙.๐๙	๒๙.๐๑	ลดลง	-๔.๙๕
X.๒๗๔	แม่น้ำโก-ลก	แว้ง	นราธิวาส	๒๔.๑๘	๑๘.๘๙	๑๘.๗๘	๑๘.๗๔	๑๘.๗๒	ลดลง	-๕.๔๖
X.๓๗A	แม่น้ำตาปี	พระแสง	สุราษฎร์ธานี	๑๐.๗๖	๖.๙๘	๗.๒๙	๗.๓๖	๗.๑๘	ลดลง	-๓.๕๘

\*\*\* ยังไม่ได้รับรายงาน

**๖. สถานการณ์น้ำในพื้นที่ลุ่มน้ำโขง ณ วันที่ ๒๗ ตุลาคม ๒๕๖๐** (ที่มา: MRC: Mekong River Commission )

สถานี	ปริมาณฝน ๒๔ ชม. (มม)	ระดับอ้างอิง (ม.รทก.)	ระดับตลิ่ง (ม.)	ระดับน้ำ (ม.) ๒๗ ต.ค.	เปรียบเทียบระดับตลิ่ง	ระดับน้ำคาดการณ์ (ม.)			แนวโน้ม
						๒๘ ต.ค.	๒๙ ต.ค.	๓๐ ต.ค.	
อ.เชียงแสน จ.เชียงราย	๕.๕	๓๕๗.๑๑๐	๑๒.๘๐	๕.๒๐	-๗.๖	๕.๒๐	๕.๑๐	๔.๘๘	ลดลง
อ.เชียงคาน จ.เลย	๐.๐	๑๙๔.๑๑๘	๑๖.๐๐	๘.๓๒	-๗.๖๘	๘.๕๐	๘.๘๑	๙.๓๘	เพิ่มขึ้น
อ.เมือง จ.หนองคาย	๐.๐	๑๕๓.๖๔๘	๑๒.๒๐	๕.๕๖	-๖.๖๔	๕.๕๗	๕.๖๕	๖.๐๓	เพิ่มขึ้น
อ.เมือง จ.นครพนม	๐.๐	๑๓๐.๙๖๑	๑๒.๐๐	๕.๓๓	-๖.๖๗	๕.๑๘	๕.๑๓	๕.๑๐	ลดลง
อ.เมือง จ.มุกดาหาร	๐.๐	๑๒๔.๒๑๙	๑๒.๕๐	๕.๑๕	-๗.๓๕	๔.๙๔	๔.๘๕	๔.๘๒	ลดลง
อ.โขงเจียม จ.อุบลราชธานี	๐.๐	๘๙.๐๓๐	๑๔.๕๐	๖.๘๑	-๗.๖๙	๖.๕๘	๖.๓๘	๖.๒๐	ลดลง

**๖. สถานการณ์เตือนภัย Early Warning ณ วันที่ ๒๘ ตุลาคม ๒๕๖๐** (ที่มา: สำนักวิจัย พัฒนาและอุทกวิทยา กรมทรัพยากรน้ำ)

[เวลา ๑๕.๐๐ น. (เมื่อวาน) - ๐๘.๐๐ น. (วันนี้)]

การแจ้งเตือน	สถานี	การแจ้งเตือน
เตือนสีแดง (อพยพ)	-	-
เตือนสีเหลือง (เตือนภัย)	-	-
เตือนสีเขียว (เฝ้าระวัง)	-	-

**๗. สถานการณ์ธรณีพิบัติ ณ วันที่ ๒๘ ตุลาคม ๒๕๖๐** (ที่มา : กรมทรัพยากรธรณี)

ไม่มีสถานการณ์ธรณีพิบัติ

**๘. เหตุการณ์วิกฤตน้ำปัจจุบัน ณ วันที่ ๒๘ ตุลาคม ๒๕๖๐** [เวลา ๑๕.๐๐ น. (เมื่อวาน) - ๐๘.๐๐ น. (วันนี้)]

จ.อ่างทอง - สถานการณ์ระดับน้ำเจ้าพระยาที่เพิ่มขึ้นอย่างต่อเนื่องเอ่อล้นทะลักไหลเข้าท่วมวัดอัมพวัน โรงพยาบาลส่งเสริมสุขภาพประจำตำบลป่าโมก โรงเรียนเทศบาลวัดอัมพวันเทศบาลป่าโมก อำเภอป่าโมก จังหวัดอ่างทอง และบ้านเรือนประชาชน ในเขตชุมชนที่ ๑ กว่า ๕๐ ครัวเรือน หลังได้ลอบพังกั้นน้ำไหลเข้าท่วมเมื่อช่วงกลางคืนที่ผ่านมา

น้ำเจ้าพระยาได้ลอดเข้าทางใต้ล่างผนังกั้นน้ำเอ่อล้นทะลักเข้าท่วม ชุมชน ช่วงเมื่อกกลางดึกที่ผ่านมา ทำให้ มีระดับน้ำเพิ่มขึ้นสูงอย่างรวดเร็วสูงกว่า ๑ เมตร ชาวบ้านโรงพยาบาลส่งเสริมสุขภาพ และพระสงฆ์ ได้รับความเดือดร้อนหนัก โดยพระไม่สามารถออกเดินบิณฑบาตได้ ส่วนชาวบ้าน ต่างเร่งขนย้ายข้าวของ อย่างทุลักทุเล เบื้องต้นเทศบาลตำบลป้าโมก ได้นำเรือมอບให้ชาวบ้าน เพื่อใช้ในการสัญจร เข้าออก

ล่าสุดน้ำยังคงเพิ่มขึ้นอย่างต่อเนื่อง ที่ C๗A หน้าศาลากลางจังหวัดอ่างทอง น้ำเจ้าพระยา อยู่ที่ ๘.๙๖ เมตรจากระดับตลิ่ง ๙.๓๒ มีปริมาณน้ำไหลผ่าน ๒,๖๑๗ ลูกบาศก์เมตรต่อวินาที และยังเพิ่มสูงขึ้นอย่างต่อเนื่อง จังหวัดอ่างทอง มีผู้ประสบภัยน้ำท่วมแล้ว จำนวน ๓,๐๕๒ ครัวเรือน ในพื้นที่ ๕ อำเภอ ๕ชุมชน ๓๖ ตำบล ๑๑๐ หมู่บ้าน พื้นที่ทางการเกษตรได้รับผลกระทบ ๖,๗๙๒ ไร่ และยังคงมีแนวโน้มเพิ่มขึ้น (ที่มา : manager.co.th วันที่ ๒๗ ต.ค. ๖๐ เวลา ๑๗.๕๒ น.)

**จ.ขอนแก่น -** พลเอก ชงชัย สารสุข ผู้บัญชาการหน่วยราชการทหารพัฒนา พร้อมคณะหลวงประเทศ ได้ตรวจติดตามสถานการณ์น้ำท่วมในพื้นที่จังหวัดขอนแก่น โดยต้องลงเรือเดินทางไปเยี่ยมเยียนให้กำลังใจ และมอบถุงยังชีพให้แก่ประชาชนที่บ้านโนนเชือก ต.บ้านขาม อ.น้ำพอง

ชาวบ้านในตำบลบ้านขามถูกน้ำจากลำน้ำพองเอ่อเข้าท่วมมานานกว่า ๒ สัปดาห์ มีประชาชนได้รับความเดือดร้อน ๑๗๐ หลังคาเรือน ขณะที่จังหวัดขอนแก่นมีพื้นที่ถูกน้ำท่วมรวม ๘ อำเภอ ประชาชนได้รับผลกระทบกว่า ๑๘,๐๐๐ คน (ที่มา : manager.co.th วันที่ ๒๗ ต.ค. ๖๐ เวลา ๑๖.๑๗ น.)

**จ.ชัยนาท -** สถานการณ์น้ำเขื่อนเจ้าพระยา ต.บางหลวง อ.สรรพยา จ.ชัยนาท ขณะนี้กรมชลประทานยังคงการระบายน้ำไว้ที่อัตรา ๒,๗๐๐ ลูกบาศก์เมตรต่อวินาที แม้ปริมาณน้ำจากภาคเหนือที่ไหลผ่าน จ.นครสวรรค์ มีแนวโน้มลดลงวัดได้ ๒,๙๕๙ ลูกบาศก์เมตรต่อวินาที ทำให้ระดับน้ำเหนือเขื่อนเจ้าพระยายังทรงตัวอยู่ที่ ๑๗.๔๐ เมตรจากระดับน้ำทะเลปานกลาง ซึ่งยังคงปริมาตรและเอ่อล้นเข้าท่วมชุมชนริมน้ำใน อ.มโนรมย์ และ อ.เมืองชัยนาท จำนวนกว่า ๒๐๐ หลังคาเรือน ขณะที่ระดับน้ำท้ายเขื่อนใน อ.สรรพยา ยังเพิ่มระดับขึ้นจากสัปดาห์ก่อนถึง ๒๕-๓๐ เซนติเมตร ทำให้บ้านเรือนยังคงจมน้ำอยู่อีกกว่า ๒,๘๐๐ หลังคาเรือน และเริ่มมีปัญหาโรคระบาดที่มากับน้ำ อาทิ น้ำกัดเท้า ผื่นคัน และท้องร่วง

ทั้งนี้ สรุปสถานการณ์จนถึงปัจจุบัน จ.ชัยนาท ยังคงมีน้ำท่วมใน ๔ อำเภอคือ อ.มโนรมย์ วัดสิงห์ เมืองชัยนาท และ อ.สรรพยา มีบ้านเรือนประชาชนที่ได้รับผลกระทบรวมกว่า ๓,๐๐๐ หลังคาเรือน (ที่มา : manager.co.th วันที่ ๒๗ ต.ค. ๖๐ เวลา ๑๕.๑๖ น.)

#### **๙. สถานการณ์อุทกภัย ณ วันที่ ๒๗ ตุลาคม ๒๕๖๐** (ที่มา :กรมป้องกันและบรรเทาสาธารณภัย)

สถานการณ์อุทกภัย จากอิทธิพลของพายุดีเปรสชัน การระบายน้ำจากเขื่อนเจ้าพระยา และเขื่อนอุบลรัตน์ ตั้งแต่วันที่ ๑๐ - ๒๗ ต.ค. ๖๐ ในพื้นที่ ๒๓ จังหวัด (จ.เชียงใหม่ จ.เลย กำแพงเพชร ตาก สุโขทัย พิจิตร นครสวรรค์ อุทัยธานี สิงห์บุรี ลพบุรี อ่างทอง พระนครศรีอยุธยา ปทุมธานี ชัยนาท เพชรบูรณ์ สุพรรณบุรี หนองบัวลำภู ขอนแก่น มหาสารคาม กาฬสินธุ์ ร้อยเอ็ด อุบลราชธานี สุราษฎร์ธานี) ๗๘ อำเภอ ๔๗๒ ตำบล ๒,๗๗๗ หมู่บ้าน ๔๒ ชุมชน ประชาชนได้รับผลกระทบ ๑๒๕,๑๑๖ ครัวเรือน ๓๒๔,๙๖๒ คน ผู้เสียชีวิต ๑๐ ราย ช่วยเหลือแล้วทั้ง ๑๐ ราย ปัจจุบันคลี่คลายแล้ว ๔ จังหวัด (กำแพงเพชร เลย เพชรบูรณ์ สุราษฎร์ธานี) **ยังคงมีสถานการณ์ ๑๙ จังหวัด** (จ.เชียงใหม่ ตาก สุโขทัย พิจิตร นครสวรรค์ อุทัยธานี สิงห์บุรี ลพบุรี อ่างทอง พระนครศรีอยุธยา ปทุมธานี ชัยนาท สุพรรณบุรี หนองบัวลำภู ขอนแก่น มหาสารคาม กาฬสินธุ์ ร้อยเอ็ด อุบลราชธานี) ๖๗ อำเภอ ๔๒๕ ตำบล ๒,๕๑๙ หมู่บ้าน ๑๑๓,๔๙๗ ครัวเรือน ๒๙๖,๓๘๐ คน อพยพ ๒๐ ครัวเรือน (จ.มหาสารคาม)

#### **๑๐. การคาดหมายลักษณะอากาศ ๗ วันข้างหน้า** (ระหว่างวันที่ ๒๘ ตุลาคม - ๓ พฤศจิกายน ๒๕๖๐)

ในช่วงวันที่ ๒๙ ต.ค. - ๓ พ.ย. ประเทศไทยตอนบนจะมีอากาศเย็น อุณหภูมิลดลง ๒-๔ องศาเซลเซียสกับมีลมแรง สำหรับภาคใต้มีฝนเพิ่มมากขึ้น และมีฝนตกหนักถึงหนักมากบางแห่ง และคลื่นลมบริเวณอ่าวไทยและทะเลอันดามันจะมีคลื่นสูง ๒-๓ เมตร

**ลักษณะสำคัญทางอุตุนิยมวิทยา** ในช่วงวันที่ ๒๙ ต.ค. - ๓ พ.ย. บริเวณความกดอากาศสูงกำลังแรงอีกระลอกจากประเทศจีนจะแผ่ลงมาปกคลุมประเทศไทยตอนบน ทำให้บริเวณดังกล่าวจะมีอากาศเย็น และอุณหภูมิลดลงกับมีลมแรง สำหรับร่องมรสุมมีกำลังแรงจะเลื่อนลงไปพาดผ่านภาคใต้ตอนล่าง ประกอบกับมรสุมตะวันออกเฉียงเหนือจะมีกำลังแรงขึ้น

ทำให้ภาคใต้ฝนเพิ่มมากขึ้นและมีฝนตกหนักถึงหนักมากบางแห่ง และคลื่นลมบริเวณอ่าวไทยและทะเลอันดามันจะมีคลื่นสูง ๒-๓ เมตร

อนึ่ง มีหย่อมความกดอากาศต่ำกำลังแรงบริเวณทะเลจีนใต้ตอนล่างจะเคลื่อนตัวทางตะวันตกอย่างช้าๆ เข้าสู่บริเวณอ่าวไทย ภาคใต้และทะเลอันดามัน ในช่วงวันที่ ๓๑ ต.ค. - ๓ พ.ย. ทำให้ภาคใต้ฝั่งตะวันออกมีฝนเพิ่มมากขึ้นและมีฝนตกหนักถึงหนักมากบางแห่ง

#### ๑๑. การช่วยเหลือเพื่อบรรเทาสถานการณ์อุทกภัย (กรมทรัพยากรน้ำ)

สรุปการสูบน้ำ และบริการน้ำดื่ม เพื่อช่วยเหลือสถานการณ์อุทกภัยตั้งแต่ ๑ พฤษภาคม - ๑๘ ตุลาคม พ.ศ. ๒๕๖๐

หน่วย งาน	จังหวัด	ปริมาณสูบน้ำ (ลบ.ม.)	ปริมาณแจกจ่ายน้ำ (ลิตร)	ประโยชน์ที่ได้รับ		
				อุปโภค-บริโภค		
				ครัวเรือน	ประชากร	พื้นที่
ภาค ๑	ลำปาง	-	๔๖,๕๐๕	-	-	-
	กำแพงเพชร	๙๖,๐๐๐	๒๘,๙๙๖	๓,๕๘๗	๙,๐๖๐	-
	เชียงราย	-	๔๐,๒๕๕	-	-	-
	แม่ฮ่องสอน	-	๓๐,๖๘๗	-	-	-
	เชียงใหม่	-	๒๖,๒๙๘	-	-	-
ภาค ๒	นครสวรรค์	๔,๓๖๒,๑๒๐	-	๕,๔๖๔	๑๔,๘๐๐	๒๒,๔๒๐
	อุทัยธานี	๑,๑๗๙,๓๖๐	-	๓๕๐	๑,๔๐๐	๓,๒๐๐
	สมุทรปราการ	๕,๙๙๕,๐๘๐	-	-	-	-
	สระบุรี	๒,๒๑๙,๔๐๐	-	๓,๕๕๙	-	๓,๐๐๐
	พระนครศรีอยุธยา	๔๕๖,๘๔๐	-	-	-	๒๕
	สิงห์บุรี	๑๔๙,๐๔๐	-	๕๐๐	๒,๕๕๕	๕๐๐
ภาค ๓	อุดรธานี	๑,๒๐๗,๔๔๐	-	๓,๘๘๓	๑๒,๑๒๖	-
ภาค ๔	กาฬสินธุ์	๑๓๒,๐๐๐	-	๑,๒๐๔	๖,๐๒๐	-
	ขอนแก่น	๓,๕๗๔,๐๘๐	-	๒,๘๗๖	๑๑,๔๔๒	-
	มหาสารคาม	๘๑๗,๒๐๐	-	๑,๑๒๓	๔,๕๒๒	๗๐๗
ภาค ๕	นครราชสีมา	๖๙๔,๐๐๐	-	๒,๓๕๖	๙,๒๒๔	-
ภาค ๖	สระแก้ว	๑,๒๘๔,๘๐๐	-	๑๒,๐๐๐	๔๘,๐๐๐	-
	ปราจีนบุรี	๑,๓๒๔,๖๐๐	-	๑,๐๐๙	๓,๑๓๙	๑๐,๗๘๗
ภาค ๗	สุพรรณบุรี	๒,๓๑๘,๒๒๐	-	๑,๘๐๐	๖,๐๒๐	๒๐,๗๐๐
	ประจวบคีรีขันธ์	๑๙,๔๔๐	-	๑๐๐	๓๐๐	-
	ราชบุรี	๑,๒๙๑,๑๔๐	-	๒,๔๕๘	๘,๒๐๕	๓,๖๑๕
ภาค ๘	สุโขทัย	๑๕๓,๐๐๐	-	-	-	๑,๒๐๐
	อุตรดิตถ์	-	๖๗๑,๕๘๕	๓,๗๔๗	๑๔,๘๘๐	-
	พิษณุโลก	๔๒,๐๐๐	๑๖๒,๐๐๐	-	-	๑,๐๐๐
		๒๗,๓๑๕,๗๖๐	๑,๐๐๖,๓๒๖	๔๖,๐๒๘	๑๕๒,๑๗๗	๖๗,๑๕๔

จึงเรียนมาเพื่อโปรดทราบ

นายวรศาสตร์ อภัยพงษ์  
อธิบดีกรมทรัพยากรน้ำ