



# รายงานการเฝ้าระวังติดตามสถานการณ์น้ำ ๒๔ ชั่วโมง

ศูนย์ป้องกันวิกฤติน้ำ กรมทรัพยากรน้ำ กระทรวงทรัพยากรธรรมชาติและสิ่งแวดล้อม  
โทรศัพท์ ๐ ๒๒๕๘ ๖๖๓๑ โทรสาร ๐ ๒๒๕๘ ๖๖๒๙ <http://www.dwr.go.th>

รายงานฉบับที่ ๑๓๑๙/๒๕๖๐

เวลา ๑๕.๐๐ น.

วันที่ ๒๙ ตุลาคม ๒๕๖๐

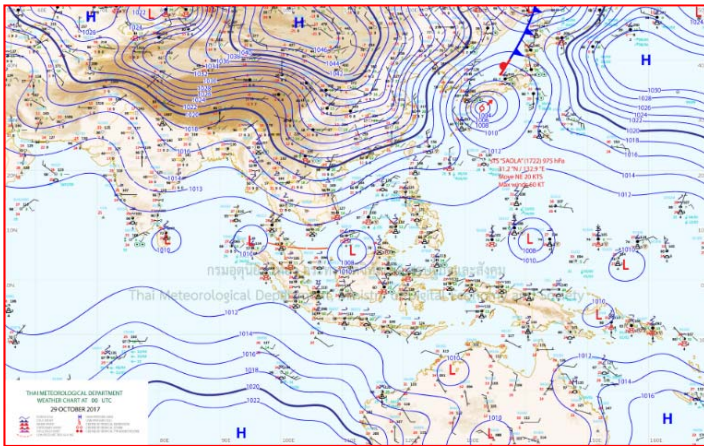
เรื่อง รายงานการเฝ้าระวังติดตามสถานการณ์น้ำ ๒๔ ชั่วโมง

เรียน รมว.ทส. เลขานุการ รมว.ทส.ปกท.ทส. รอง ปกท.ทส. อทน. รอง อทน. และหน่วยงานที่เกี่ยวข้อง

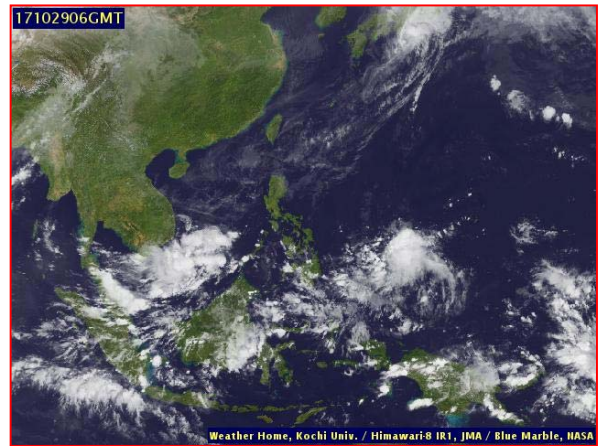
กรมทรัพยากรน้ำขอรายงานการเฝ้าระวังและติดตามสถานการณ์น้ำ ประจำวันที่ ๒๙ ตุลาคม ๒๕๖๐ ดังนี้

## ๑. สภาวะอากาศ ณ เวลา ๑๒.๐๐ น. (ที่มา: กรมอุตุนิยมวิทยา)

พยากรณ์อากาศ ๒๔ ชั่วโมงข้างหน้า ประเทศไทยตอนบนมีอากาศเย็นกับมีหมอกบางในตอนเช้า อุณหภูมิจะลดลง ๒-๔ องศาเซลเซียส กับมีลมแรง โดยมีฝนบางแห่งในภาคเหนือ สำหรับภาคใต้ยังคงมีฝนตกต่อเนื่องกับมีฝนตกหนักบางพื้นที่ ขอให้ประชาชนบริเวณภาคใต้ระวังอันตรายจากฝนที่ตกหนักไว้ด้วย ส่วนบริเวณอ่าวไทยมีคลื่นสูงประมาณ ๒ เมตร ขอให้ชาวเรือเดินเรือด้วยความระมัดระวัง

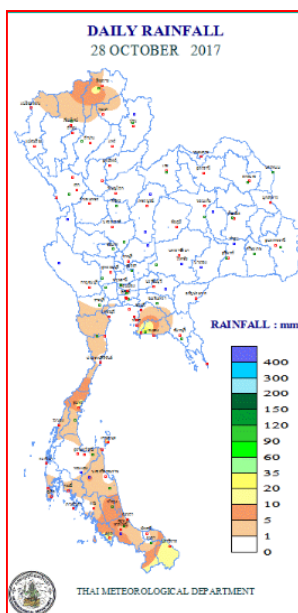


แผนที่อากาศ วันที่ ๒๙ ต.ค. ๒๕๖๐ เวลา ๐๗.๐๐ น.



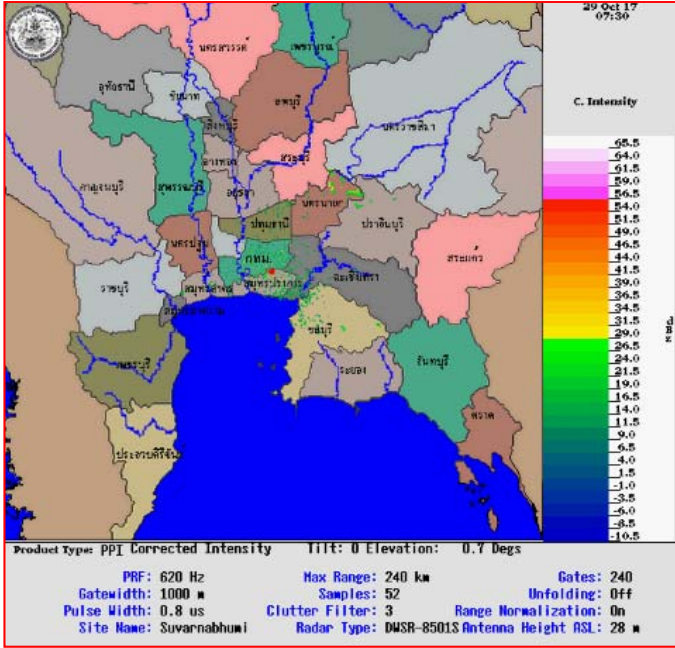
ภาพถ่ายจากดาวเทียม วันที่ ๒๙ ต.ค. ๒๕๖๐ เวลา ๑๓.๐๐ น.

## ๒. ปริมาณฝนสะสม ณ เวลา ๐๗.๐๐น.(เมื่อวาน) - ๐๗.๐๐ น.(วันนี้) (ที่มา: กรมอุตุนิยมวิทยา)

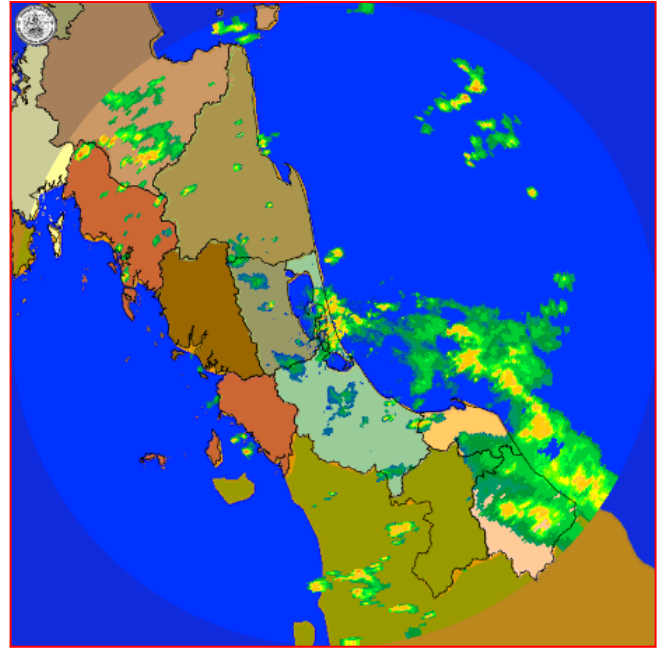


จุดตรวจวัด	ปริมาณฝน (มม.)
จ.ระยอง (ห้วยโป่ง สกษ.)	๓๒.๑
จ.ชลบุรี (สัตหีบ)	๑๔.๒
จ.เชียงราย (สกษ.)	๑๒.๘
จ.สตูล	๑๒.๘
จ.ชุมพร	๑๑.๕
จ.สุราษฎร์ธานี (เกาะสมุย)	๑๐.๗
จ.พัทลุง (สกษ.)	๑๐.๐

๓. เรดาร์ตรวจอากาศ ณ วันที่ ๒๙ ตุลาคม ๒๕๖๐ (ที่มา: กรมอุตุนิยมวิทยา)



สถานีสุวรรณภูมิ เวลา ๑๔.๓๐ น.



สถานีสงขลา เวลา ๑๔.๓๐ น.

จากเรดาร์ตรวจอากาศจะพบว่ามียี่กลุ่มเมฆฝนกระจายบริเวณภาคกลาง ภาคตะวันออก และภาคใต้

๔. สถานการณ์น้ำในอ่างเก็บน้ำขนาดใหญ่ ณ วันที่ ๒๙ ตุลาคม ๒๕๖๐ (ที่มา: กรมชลประทาน)

สภาพน้ำในอ่างเก็บน้ำขนาดใหญ่ ปริมาณน้ำในอ่างฯ ๕๙,๕๖๓ ล้าน ลบ.ม. คิดเป็นร้อยละ ๘๔ (ปริมาณน้ำใช้การได้ ๓๖,๐๓๗ ล้าน ลบ.ม. คิดเป็นร้อยละ ๗๖) ปริมาณน้ำในอ่างฯ เทียบกับปี ๒๕๕๙ (๔๘,๖๔๓ ล้าน ลบ.ม. คิดเป็นร้อยละ ๖๙) มากกว่าปี ๒๕๕๙ จำนวน ๑๐,๙๒๑ ล้าน ลบ.ม. ปริมาณน้ำไหลลงอ่างฯ จำนวน ๒๔๖.๐๐ ล้าน ลบ.ม. ปริมาณน้ำระบาย จำนวน ๑๓๙.๙๑ ล้าน ลบ.ม. สามารถรับน้ำได้อีก ๑๑,๗๘๒ ล้าน ลบ.ม.

อ่างเก็บน้ำ	ปริมาณน้ำในอ่าง		ปริมาณน้ำใช้การได้		ปริมาณน้ำไหลลงอ่าง		ปริมาณน้ำระบาย		ปริมาณน้ำรับได้อีก (ล้าน ม. <sup>๓</sup> ) (ความจุที่ รนส.- ปริมาณน้ำปัจจุบัน)
	ปริมาณ (ล้าน ม. <sup>๓</sup> )	% น้ำเก็บกัก	ปริมาณ (ล้าน ม. <sup>๓</sup> )	% น้ำใช้การ	วันนี้ (ล้าน ม. <sup>๓</sup> )	เมื่อวาน (ล้าน ม. <sup>๓</sup> )	วันนี้ (ล้าน ม. <sup>๓</sup> )	เมื่อวาน (ล้าน ม. <sup>๓</sup> )	
๑.ภูมิพล	๑๐,๔๓๖	๗๘	๖,๖๓๖	๖๙	๖๓.๖๗	๗๒.๐๓	๐.๐๐	๐.๐๐	๓,๐๒๖
๒.สิริกิติ์	๘,๓๕๐	๘๘	๕,๕๐๐	๘๓	๒๑.๑๗	๒๑.๑๕	๐.๙๖	๐.๙๖	๒,๒๙๐
๓.จุฬารัตน์	๑๖๗	๑๐๒	๑๓๐	๑๐๓	๑.๐๗	๑.๒๙	๑.๐๔	๑.๐๔	๔๐
๔.อุบลรัตน์	๒,๙๑๙	๙๔	๒,๓๓๘	๑๒๖	๓๕.๕๒	๓๙.๖๗	๔๔.๕๕	๔๕.๐๐	- ๔๘๘
๕.ลำปาว	๑,๘๖๐	๖๑	๑,๗๖๐	๙๔	๒.๖๗	๕.๔๗	๕.๔๗	๕.๔๗	๕๙๐
๖.สิรินธร	๑,๖๖๐	๘๔	๘๒๘	๗๓	๓.๔๘	๐.๐๐	๐.๐๐	๐.๐๐	๓๐๖
๗.ป่าสักชลสิทธิ์	๙๕๗	๑๐๐	๙๕๔	๑๐๐	๒๙.๑๔	๓๒.๕๘	๒๕.๑๔	๒๕.๐๘	๓
๘.ศรีนครินทร์	๑๕,๔๗๗	๘๗	๕,๒๑๒	๗๐	๒๒.๙๒	๒๙.๑๗	๓.๐๒	๒.๙๗	๓,๓๗๓
๙.วชิราลงกรณ์	๗,๐๕๔	๘๐	๔,๐๕๒	๖๙	๑๖.๓๔	๑๒.๗๖	๕.๑๙	๕.๐๒	๓,๙๔๖
๑๐.ขุนด่านปราการชล	๒๒๒	๙๙	๒๑๘	๙๙	๐.๕๓	๐.๖๓	๐.๑๕	๐.๑๕	๔
๑๑.รัชชประภา	๔,๓๘๙	๗๘	๓,๐๓๘	๗๑	๔.๘๒	๕.๕๘	๑๕.๓๔	๖.๗๕	๒,๒๓๑
๑๒.บางกลาง	๗๐๘	๔๙	๔๓๒	๓๗	๔.๔๙	๔.๑๔	๙.๗๗	๔.๐๔	๙๖๖

**๕. สถานการณ์น้ำในประเทศ ณ วันที่ ๒๖ - ๒๙ ตุลาคม ๒๕๖๐** (ที่มา: กรมชลประทาน)

สถานี	แม่น้ำ	อำเภอ	จังหวัด	ระดับตลิ่ง (ม.รทก.)	ระดับน้ำ (ม.รทก.)				แนวโน้ม	เปรียบเทียบระดับตลิ่ง
					พฤษหัตถ์	ศุกร์	เสาร์	อาทิตย์		
					๒๖ ต.ค.	๒๗ ต.ค.	๒๘ ต.ค.	๒๙ ต.ค.		
P.๑	ปิง	เมือง	เชียงใหม่	๓.๗๐	๒.๕๒	๒.๕๐	๒.๒๙	๒.๐๔	ลดลง	-๑.๖๖
W.๑C	วัง	เมือง	ลำปาง	๕.๒๐	๐.๑๙	๐.๘๙	๐.๗๗	๐.๖๓	ลดลง	-๔.๕๗
Y.๑๖	ยม	บางระกำ	พิษณุโลก	๗.๒๘	๑๐.๘๘	๑๐.๘๘	๑๐.๘๗	๑๐.๘๕	ลดลง	๓.๕๗
N.๗A	น่าน	เมือง	พิจิตร	๑๑.๑๘	๑๐.๐๘	๑๐.๐๗	๑๐.๐๒	๙.๙๓	ลดลง	-๑.๒๕
C.๑๓	เจ้าพระยา	สรรพยา	ชัยนาท	๑๖.๓๔	๑๖.๐๓	๑๖.๐๓	๑๖.๐๓	๑๖.๐๓	ทรงตัว	-๐.๓๑
M.๖A	มูล	สตึก	บุรีรัมย์	๖.๐๐	๖.๘๔	๖.๘๗	๖.๘๕	๖.๘๑	ล้นตลิ่ง	๐.๘๑
M.๗	มูล	เมือง	อุบลราชธานี	๗.๐๐	๗.๓๙	๗.๓๔	๗.๓๐	๗.๒๕	ล้นตลิ่ง	๐.๒๕
M.๑๙๑	ลำตะคอง	เมือง	นครราชสีมา	๓.๐๐	๑.๓๐	๑.๗๒	๑.๗๔	๑.๕๖	ลดลง	-๑.๔๔
M.๑๕๙	ลำชี	จอมพระ	สุรินทร์	๘.๒๐	๗.๑๕	๖.๙๖	๖.๕๑	๖.๐๕	ลดลง	-๒.๑๕
M.๙๕	ลำเสียวใหญ่	สุวรรณภูมิ	ร้อยเอ็ด	๓.๒๐	๓.๗๐	๓.๖๖	๓.๖๑	๓.๕๕	ล้นตลิ่ง	๐.๓๕
X.๖๔	คลองท่ามะ	ท่ามะ	ชุมพร	๑๗.๑๓	๘.๔๐	๘.๑๕	๘.๑๔	๘.๐๘	ลดลง	-๙.๐๕
X.๑๔๙	คลองกลาย	นบพิตำ	นครศรีธรรมราช	๓๓.๙๖	๒๙.๐๕	๒๙.๐๙	๒๙.๐๑	๒๘.๙๙	ลดลง	-๔.๙๗
X.๒๗๔	แม่น้ำโก-ลก	แว้ง	นราธิวาส	๒๔.๑๘	๑๘.๗๘	๑๘.๗๔	๑๘.๗๒	๑๘.๘๙	เพิ่มขึ้น	-๕.๒๙
X.๓๗A	แม่น้ำตาปี	พระแสง	สุราษฎร์ธานี	๑๐.๗๖	๗.๒๙	๗.๓๖	๗.๑๘	๗.๐๖	ลดลง	-๓.๗๐

\*\*\* ยังไม่ได้รับรายงาน

**๖. สถานการณ์น้ำในพื้นที่ลุ่มน้ำโขง ณ วันที่ ๒๘ ตุลาคม ๒๕๖๐** (ที่มา: MRC: Mekong River Commission)

สถานี	ปริมาณฝน ๒๔ ชม. (มม)	ระดับอ้างอิง (ม.รทก.)	ระดับตลิ่ง (ม.)	ระดับน้ำ (ม.) ๒๘ ต.ค.	เปรียบเทียบระดับตลิ่ง	ระดับน้ำคาดการณ์ (ม.)			แนวโน้ม
						๒๙ ต.ค.	๓๐ ต.ค.	๓๑ ต.ค.	
อ.เชียงแสน จ.เชียงราย	๐.๕	๓๕๗.๑๑๐	๑๒.๘๐	๔.๙๕	-๗.๘๕	๕.๐๐	๔.๙๘	๔.๖๒	ทรงตัว
อ.เชียงคาน จ.เลย	๐.๐	๑๙๔.๑๑๘	๑๖.๐๐	๘.๓๘	-๗.๖๒	๘.๗๘	๙.๐๔	๙.๑๕	เพิ่มขึ้น
อ.เมือง จ.หนองคาย	๐.๐	๑๕๓.๖๔๘	๑๒.๒๐	๕.๕๒	-๖.๖๘	๕.๖๐	๖.๐๑	๖.๖๒	ทรงตัว
อ.เมือง จ.นครพนม	๐.๐	๑๓๐.๙๖๑	๑๒.๐๐	๕.๑๑	-๖.๘๙	๔.๘๗	๔.๖๗	๔.๕๘	ลดลง
อ.เมือง จ.มุกดาหาร	๐.๐	๑๒๔.๒๑๙	๑๒.๕๐	๕.๐๐	-๗.๕๐	๔.๘๓	๔.๖๘	๔.๕๗	ลดลง
อ.โขงเจียม จ.อุบลราชธานี	๐.๐	๘๙.๐๓๐	๑๔.๕๐	๖.๖๕	-๗.๘๕	๖.๔๕	๖.๒๘	๖.๑๔	ลดลง

**๖. สถานการณ์เตือนภัย Early Warning ณ วันที่ ๒๙ ตุลาคม ๒๕๖๐** (ที่มา: สำนักวิจัย พัฒนาและอุทกวิทยา กรมทรัพยากรน้ำ)

[เวลา ๐๘.๐๐ น. - ๑๕.๐๐ น. (วันนี้)]

การแจ้งเตือน	สถานี	การแจ้งเตือน
เตือนสีแดง (อพยพ)	-	-
เตือนสีเหลือง (เตือนภัย)	-	-
เตือนสีเขียว (เฝ้าระวัง)	-	-

**๗. สถานการณ์ธรณีพิบัติ ณ วันที่ ๒๘ ตุลาคม ๒๕๖๐** (ที่มา : กรมทรัพยากรธรณี)

ไม่มีสถานการณ์ธรณีพิบัติ

**๘. เหตุการณ์วิกฤตน้ำปัจจุบัน ณ วันที่ ๒๙ ตุลาคม ๒๕๖๐** [เวลา ๐๘.๐๐ น. - ๑๕.๐๐ น. (วันนี้)]

จ.ร้อยเอ็ด - กองทัพเรือเริ่มติดตั้งเครื่องผลักดันน้ำ ๓๐ เครื่องในลำชี ที่ อ.ธวัชบุรี เพื่อเร่งระบายน้ำให้ได้วันละ ๔,๓๒๐,๐๐๐ ล้านลบม./วัน เพื่อแก้ปัญหาท่วมขังใน ๕ อำเภอตลอดแนวน้ำชี ลดผลกระทบท่วมบ้านเรือนและพื้นที่เกษตร (ผู้จัดการ)

**จ.พิจิตร** - มวลน้ำจากหลายจังหวัดของภาคเหนือยังไหลบ่าลงมาสู่มแม่น้ำยมในเขตอำเภอโพทะเล จังหวัดพิจิตรอย่างต่อเนื่อง ส่งผลให้บ้านเรือน วัด โรงเรียน และพื้นที่การเกษตรยังมีระดับน้ำสูง ๑- ๒ เมตร ประชาชนต้องสัญจรไปมาด้วยเรือ โดยเฉพาะโรงเรียนบ้านหนองไผ่ - มาบชุมแสง ตำบลท่าเสา ระดับน้ำยังท่วมสูงเกือบถึงชั้นสองของอาคารเรียน ซึ่งจากเดิมมีกำหนดเปิดเรียนในวันที่ ๑ พฤศจิกายนนี้ ต้องเลื่อนการเปิดภาคเรียนออกไปอย่างไม่มีกำหนด สำหรับพื้นที่จังหวัดพิจิตรยังมีพื้นที่ถูกน้ำท่วมจำนวน ๘ อำเภอ มีประชาชนได้รับความเดือดร้อน ๑๑,๕๐๐ ครัวเรือน พื้นที่การเกษตรเสียหายกว่า ๕๐,๐๐๐ ไร่ (ผู้จัดการ)

**จ.ชัยนาท** - สถานการณ์น้ำท่วมในพื้นที่ จ.ชัยนาท ยังไม่คลี่คลาย บ้านเรือนใน ๑๑๙ หมู่บ้าน กว่า ๓,๘๐๐ หลังคาเรือนยังคงได้รับความเดือดร้อน ถูกน้ำท่วมสูงกว่า ๔๐ เซนติเมตร แม้ขณะนี้แม่น้ำเจ้าพระยาจะทรงตัวและมีแนวโน้มลดลง แต่น้ำที่ท่วมขังมานานกว่า ๓ สัปดาห์ ทำให้แนวกระสอบทรายกั้นน้ำตามจุดต่างๆในพื้นที่ อ.สรรพยา ถูกน้ำกัดเซาะได้รับความเสียหายหลายจุด ชาวบ้านต้องคอยเฝ้าระวังตลอด ๒๔ ชั่วโมง และเร่งเข้าซ่อมแซมทันทีเมื่อมีจุดน้ำรั่วไหล (ผู้จัดการ)

#### ๙. สถานการณ์อุทกภัย ณ วันที่ ๒๙ ตุลาคม ๒๕๖๐ (ที่มา :กรมป้องกันและบรรเทาสาธารณภัย)

สถานการณ์อุทกภัย จากอิทธิพลของพายุดีเปรสชัน การระบายน้ำจากเขื่อนเจ้าพระยา และเขื่อนอุบลรัตน์ ตั้งแต่วันที่ ๑๐ - ๒๙ ต.ค. ๖๐ ในพื้นที่ ๒๓ จังหวัด (จ.เชียงใหม่ เลย กำแพงเพชร ตาก สุโขทัย พิจิตร นครสวรรค์ อุทัยธานี สิงห์บุรี ลพบุรี อ่างทอง พระนครศรีอยุธยา ปทุมธานี ชัยนาท เพชรบูรณ์ สุพรรณบุรี หนองบัวลำภู ขอนแก่น มหาสารคาม กาฬสินธุ์ ร้อยเอ็ด อุบลราชธานี และสุราษฎร์ธานี) ๗๘ อำเภอ ๔๗๔ ตำบล ๒,๗๘๖ หมู่บ้าน ๔๒ ชุมชน ประชาชนได้รับผลกระทบ ๑๒๕,๓๗๒ ครัวเรือน ๓๒๕,๒๑๒ คน ผู้เสียชีวิต ๑๐ ราย ปัจจุบันคลี่คลายแล้ว ๖ จังหวัด (จ.กำแพงเพชร เลย เพชรบูรณ์ สุราษฎร์ธานี เชียงใหม่ และตาก) **ยังคงมีสถานการณ์ ๑๗ จังหวัด** (จ.สุโขทัย พิจิตร นครสวรรค์ อุทัยธานี สิงห์บุรี ลพบุรี อ่างทอง พระนครศรีอยุธยา ปทุมธานี ชัยนาท สุพรรณบุรี หนองบัวลำภู ขอนแก่น มหาสารคาม กาฬสินธุ์ ร้อยเอ็ด อุบลราชธานี) ๕๖ อำเภอ ๓๔๘ ตำบล ๒,๒๔๕ หมู่บ้าน ๑๑๐,๔๐๕ ครัวเรือน ๒๙๐,๙๓๘ คน อพยพ ๒๐ ครัวเรือน (จ.มหาสารคาม)

#### ๑๐. การคาดหมายลักษณะอากาศ ๗ วันข้างหน้า (ระหว่างวันที่ ๒๙ ตุลาคม - ๔ พฤศจิกายน ๒๕๖๐)

ในช่วงวันที่ ๒๙ ต.ค. - ๔ พ.ย. ประเทศไทยตอนบนจะมีอากาศเย็น อุณหภูมิจะลดลง ๒-๔ องศาเซลเซียสกับมีลมแรง สำหรับภาคใต้มีฝนเพิ่มมากขึ้น และมีฝนตกหนักถึงหนักมากบางแห่ง และคลื่นลมบริเวณอ่าวไทยและทะเลอันดามันจะมีคลื่นสูง ๒-๓ เมตร

**ลักษณะสำคัญทางอุตุนิยมวิทยา** ในช่วงวันที่ ๒๙ ต.ค. - ๔ พ.ย. บริเวณความกดอากาศสูงกำลังแรงอีกระลอกจากประเทศจีนจะแผ่ลงมาปกคลุมประเทศไทยตอนบน ทำให้บริเวณดังกล่าวจะมีอากาศเย็น และอุณหภูมิจะลดลงกับมีลมแรง สำหรับร่องมรสุมมีกำลังแรงจะเลื่อนลงไปพาดผ่านภาคใต้ตอนล่าง ประกอบกับมรสุมตะวันออกเฉียงเหนือจะมีกำลังแรงขึ้น ทำให้ภาคใต้ฝนเพิ่มมากขึ้นและมีฝนตกหนักถึงหนักมากบางแห่ง และคลื่นลมบริเวณอ่าวไทยและทะเลอันดามันจะมีคลื่นสูง ๒-๓ เมตร อนึ่ง มีหย่อมความกดอากาศต่ำกำลังแรงบริเวณทะเลจีนใต้ตอนล่างจะเคลื่อนตัวทางตะวันตกอย่างช้าๆ เข้าสู่บริเวณอ่าวไทย ภาคใต้และทะเลอันดามัน ในช่วงวันที่ ๓๑ ต.ค. - ๓ พ.ย. ทำให้ภาคใต้ฝั่งตะวันออกมีฝนเพิ่มมากขึ้นและมีฝนตกหนักถึงหนักมากบางแห่ง

**ข้อควรระวัง** ขอให้ประชาชนบริเวณภาคใต้ฝั่งตะวันออก ระวังอันตรายจากฝนตกหนักและฝนตกสะสมที่อาจทำให้เกิดน้ำท่วมฉับพลัน น้ำป่าไหลหลากไว้ด้วย ตลอดช่วง ส่วนในช่วงวันที่ ๓๐ ต.ค. - ๓ พ.ย. ชาวเรือบริเวณอ่าวไทยและทะเลอันดามันควรเดินเรือด้วยความระมัดระวังและเรือเล็กบริเวณอ่าวไทยควรงดออกจากฝั่ง



## ๑๑. การช่วยเหลือเพื่อบรรเทาสถานการณ์อุทกภัย (กรมทรัพยากรน้ำ)

สรุปการสูบน้ำ และบริการน้ำดื่ม เพื่อช่วยเหลือสถานการณ์อุทกภัยตั้งแต่ ๑ พฤษภาคม - ๑๘ ตุลาคม พ.ศ. ๒๕๖๐

หน่วยงาน	จังหวัด	ปริมาณสูบน้ำ (ลบ.ม.)	ปริมาณแจกจ่ายน้ำ (ลิตร)	ประโยชน์ที่ได้รับ		
				อุปโภค-บริโภค		
				ครัวเรือน	ประชากร	พื้นที่
ภาค ๑	ลำปาง	-	๔๖,๕๐๕	-	-	-
	กำแพงเพชร	๙๖,๐๐๐	๒๘,๙๙๖	๓,๕๘๗	๙,๐๖๐	-
	เชียงราย	-	๔๐,๒๕๕	-	-	-
	แม่ฮ่องสอน	-	๓๐,๖๘๗	-	-	-
	เชียงใหม่	-	๒๖,๒๙๘	-	-	-
ภาค ๒	นครสวรรค์	๔,๓๖๒,๑๒๐	-	๕,๔๖๔	๑๔,๘๐๐	๒๒,๔๒๐
	อุทัยธานี	๑,๑๗๙,๓๖๐	-	๓๕๐	๑,๔๐๐	๓,๒๐๐
	สมุทรปราการ	๕,๙๙๕,๐๘๐	-	-	-	-
	สระบุรี	๒,๒๑๙,๔๐๐	-	๓,๕๕๙	-	๓,๐๐๐
	พระนครศรีอยุธยา	๔๕๖,๘๔๐	-	-	-	๒๕
	สิงห์บุรี	๑๔๙,๐๔๐	-	๕๐๐	๒,๕๕๕	๕๐๐
ภาค ๓	อุดรธานี	๑,๒๐๗,๔๔๐	-	๓,๘๘๓	๑๒,๑๒๖	-
ภาค ๔	กาฬสินธุ์	๑๓๒,๐๐๐	-	๑,๒๐๔	๖,๐๒๐	-
	ขอนแก่น	๓,๕๗๔,๐๘๐	-	๒,๘๗๖	๑๑,๔๔๒	-
	มหาสารคาม	๘๑๗,๒๐๐	-	๑,๑๒๓	๔,๕๒๒	๗๐๗
ภาค ๕	นครราชสีมา	๖๙๔,๐๐๐	-	๒,๓๕๖	๙,๒๒๔	-
ภาค ๖	สระแก้ว	๑,๒๘๔,๘๐๐	-	๑๒,๐๐๐	๔๘,๐๐๐	-
	ปราจีนบุรี	๑,๓๒๔,๖๐๐	-	๑,๐๐๙	๓,๑๓๙	๑๐,๗๘๗
ภาค ๗	สุพรรณบุรี	๒,๓๑๘,๒๒๐	-	๑,๘๐๐	๖,๐๒๐	๒๐,๗๐๐
	ประจวบคีรีขันธ์	๑๙,๔๔๐	-	๑๐๐	๓๐๐	-
	ราชบุรี	๑,๒๙๑,๑๔๐	-	๒,๔๕๘	๘,๒๐๕	๓,๖๑๕
ภาค ๘	สุโขทัย	๑๕๓,๐๐๐	-	-	-	๑,๒๐๐
	อุตรดิตถ์	-	๖๗๑,๕๘๕	๓,๗๔๗	๑๔,๘๘๐	-
	พิษณุโลก	๔๒,๐๐๐	๑๖๒,๐๐๐	-	-	๑,๐๐๐
		๒๗,๓๑๕,๗๖๐	๑,๐๐๖,๓๒๖	๔๖,๐๒๘	๑๕๒,๑๗๗	๖๗,๑๕๔

จึงเรียนมาเพื่อโปรดทราบ

นายวรศาสตร์ อภัยพงษ์  
อธิบดีกรมทรัพยากรน้ำ