



รายงานการเฝ้าระวังติดตามสถานการณ์น้ำ ๒๔ ชั่วโมง

ศูนย์ป้องกันวิกฤติน้ำ กรมทรัพยากรน้ำ กระทรวงทรัพยากรธรรมชาติและสิ่งแวดล้อม
โทรศัพท์ ๐ ๒๒๔๘ ๖๖๓๑ โทรสาร ๐ ๒๒๔๘ ๖๖๒๙ <http://www.dwr.go.th>

รายงานฉบับที่ ๑๓๒๑/๒๕๖๐

เวลา ๑๕.๐๐ น.

วันที่ ๓๐ ตุลาคม ๒๕๖๐

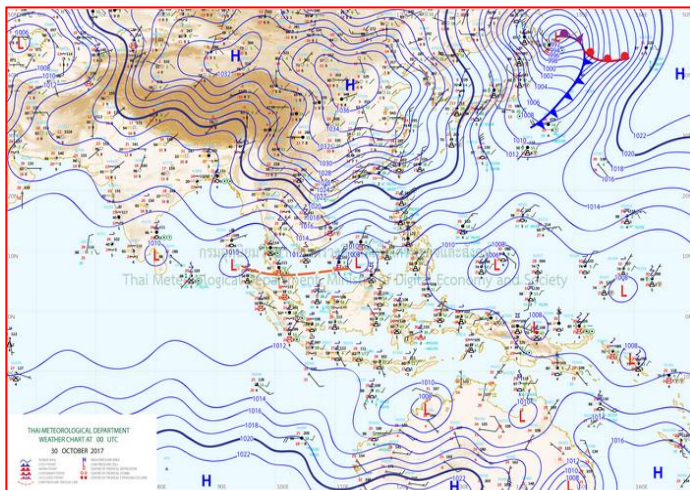
เรื่อง รายงานการเฝ้าระวังติดตามสถานการณ์น้ำ ๒๔ ชั่วโมง

เรียน รมว.ทส. เลขานุการ รมว.ทส.ปกท.ทส. รอง ปกท.ทส. อทน. รอง อทน. และหน่วยงานที่เกี่ยวข้อง

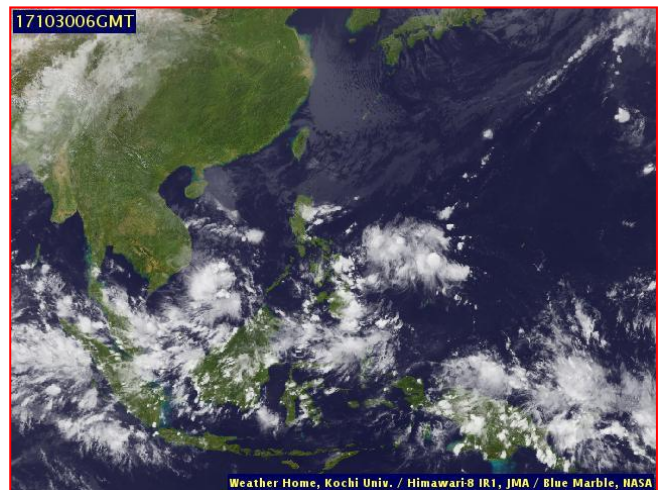
กรมทรัพยากรน้ำขอรายงานการเฝ้าระวังและติดตามสถานการณ์น้ำ ประจำวันที่ ๓๐ ตุลาคม ๒๕๖๐ ดังนี้

๑. สภาวะอากาศ ณ เวลา ๑๒.๐๐ น. (ที่มา: กรมอุตุนิยมวิทยา)

พยากรณ์อากาศ ๒๔ ชั่วโมงข้างหน้า ประเทศไทยตอนบนยังคงมีอากาศเย็น อุณหภูมิจะลดลง ๒-๔ องศาเซลเซียส กับมีลมแรง สำหรับภาคใต้ยังคงมีฝนตกชุกหนาแน่นกับมีฝนตกหนักบางพื้นที่ ขอให้ประชาชนบริเวณภาคใต้ระวังอันตรายจากฝนที่ตกหนักไว้ด้วย ส่วนบริเวณอ่าวไทยและอันดามันมีคลื่นสูง ๒-๓ เมตร ขอให้ชาวเรือเดินเรือด้วยความระมัดระวังและเรือเล็กบริเวณอ่าวไทยควรงดออกจากฝั่ง

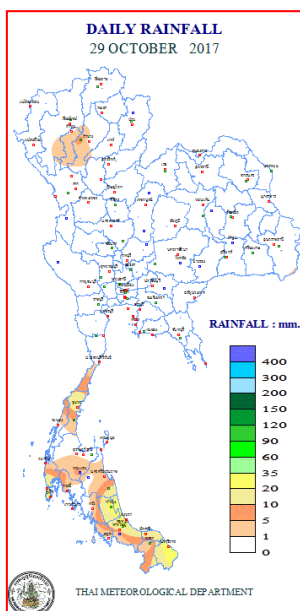


แผนที่อากาศ วันที่ ๓๐ ต.ค. ๒๕๖๐ เวลา ๑๒.๐๐ น.



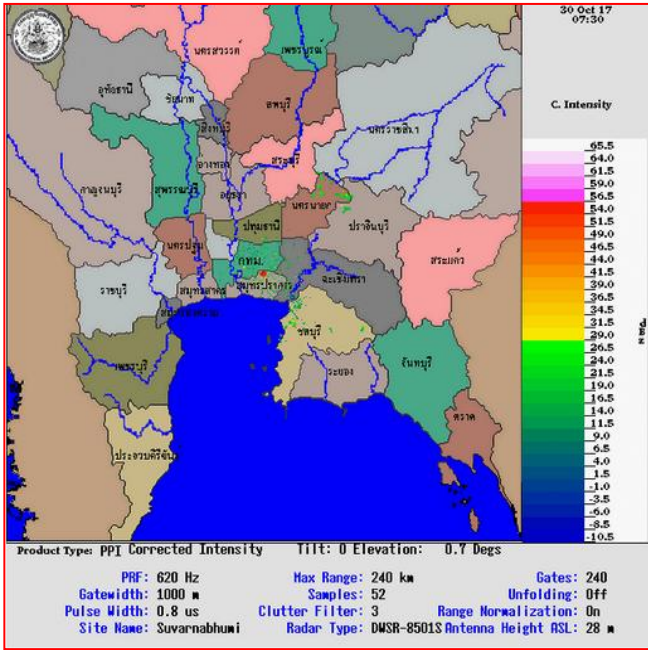
ภาพถ่ายจากดาวเทียม วันที่ ๓๐ ต.ค. ๒๕๖๐ เวลา ๑๓.๐๐ น.

๒. ปริมาณฝนสะสม ณ เวลา ๐๗.๐๐ น.(เมื่อวาน) - ๐๗.๐๐ น.(วันนี้) (ที่มา: กรมอุตุนิยมวิทยา)

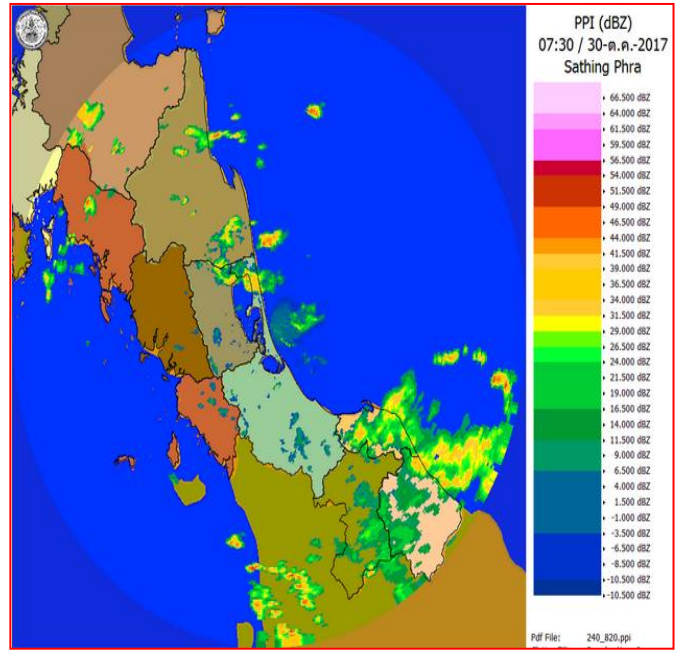


จุดตรวจวัด	ปริมาณฝน (มม.)
จ.ภูเก็ต	๓๐.๔
จ.สงขลา (คองหษ์ สกษ.)	๒๕.๘
จ.ภูเก็ต (ศูนย์ฯ)	๒๕.๖
จ.ปัตตานี	๑๔.๘
จ.ชุมพร (สวี สกษ.)	๘.๐
จ.ลำปาง (สกษ.)	๗.๔
จ.นครศรีธรรมราช (สกษ.)	๕.๕

๓. เรดาร์ตรวจอากาศ ณ วันที่ ๓๐ ตุลาคม ๒๕๖๐ (ที่มา: กรมอุตุนิยมวิทยา)



สถานีสุวรรณภูมิ เวลา ๑๔.๓๐ น.



สถานีสงขลา เวลา ๑๔.๓๐ น.

จากเรดาร์ตรวจอากาศจะพบว่ามียี่กลุ่มเมฆฝนกระจายบริเวณภาคกลาง และภาคใต้

๔. สถานการณ์น้ำในอ่างเก็บน้ำขนาดใหญ่ ณ วันที่ ๓๐ ตุลาคม ๒๕๖๐ (ที่มา: กรมชลประทาน)

สภาพน้ำในอ่างเก็บน้ำขนาดใหญ่ ปริมาณน้ำในอ่างฯ ๕๙,๖๒๗ ล้าน ลบ.ม. คิดเป็นร้อยละ ๘๔ (ปริมาณน้ำใช้การได้ ๓๖,๑๐๑ ล้าน ลบ.ม. คิดเป็นร้อยละ ๗๖) ปริมาณน้ำในอ่างฯ เทียบกับปี ๒๕๕๙ (๔๘,๗๗๑ ล้าน ลบ.ม. คิดเป็นร้อยละ ๖๙) มากกว่าปี ๒๕๕๙ จำนวน ๑๐,๘๕๖ ล้าน ลบ.ม. ปริมาณน้ำไหลลงอ่างฯ จำนวน ๒๐๓.๙๒ ล้าน ลบ.ม. ปริมาณน้ำระบาย จำนวน ๑๓๗.๔๐ ล้าน ลบ.ม. สามารถรับน้ำได้อีก ๑๑,๗๐๘ ล้าน ลบ.ม.

อ่างเก็บน้ำ	ปริมาณน้ำในอ่าง		ปริมาณน้ำใช้การได้		ปริมาณน้ำไหลลงอ่าง		ปริมาณน้ำระบาย		ปริมาณน้ำรับได้อีก (ล้าน ม. ^๓) (ความจุที่ รนส- ปริมาณน้ำ ปัจจุบัน)
	ปริมาณ (ล้าน ม. ^๓)	% น้ำเก็บกัก	ปริมาณ (ล้าน ม. ^๓)	% น้ำใช้การ	วันนี้ (ล้าน ม. ^๓)	เมื่อวาน (ล้าน ม. ^๓)	วันนี้ (ล้าน ม. ^๓)	เมื่อวาน (ล้าน ม. ^๓)	
๑. ภูมิพล	๑๐,๔๘๙	๗๘	๖,๖๘๙	๖๙	๕๐.๕๙	๖๓.๖๗	๐.๐๐	๐.๐๐	๒,๙๗๓
๒. สิริกิติ์	๘,๓๖๕	๘๘	๕,๕๑๕	๘๓	๑๖.๓๐	๒๑.๑๗	๐.๙๓	๐.๙๖	๒,๒๗๕
๓. จุฬารัตน์	๑๖๗	๑๐๒	๑๓๐	๑๐๒	๐.๘๔	๑.๐๗	๑.๐๔	๑.๐๔	๔๐
๔. อุบลรัตน์	๒,๙๐๘	๑๒๐	๒,๓๒๗	๑๒๖	๓๐.๕๒	๓๕.๕๒	๓๙.๖๔	๔๔.๕๕	-๔๗๗
๕. ลำปาง	๑,๘๕๗	๙๔	๑,๗๕๗	๙๓	๒.๗๙	๒.๖๗	๕.๕๙	๕.๔๗	๕๙๓
๖. สิรินคร	๑,๖๕๗	๘๔	๘๒๖	๗๓	๐.๐๐	๓.๔๘	๐.๐๐	๐.๐๐	๓๐๙
๗. ป่าสักชลสิทธิ์	๙๗๕	๑๐๒	๙๖๐	๑๐๐	๒๙.๑๓	๒๙.๑๔	๒๕.๑๒	๒๕.๑๔	-๑๕
๘. ศรีนครินทร์	๑๕,๔๙๖	๘๗	๕,๒๓๑	๗๐	๒๐.๔๖	๒๒.๙๒	๖.๒๓	๓.๐๒	๓,๓๕๔
๙. วชิราลงกรณ์	๗,๐๕๗	๘๐	๔,๐๔๕	๖๙	๑๐.๒๙	๑๖.๓๔	๕.๙๕	๕.๑๙	๓,๙๔๓
๑๐. ชุนด่านปราการชล	๒๒๒	๙๙	๒๑๘	๙๙	๐.๓๘	๐.๕๓	๐.๑๕	๐.๑๕	๔
๑๑. รัชชประภา	๔,๓๘๒	๗๘	๓,๐๓๐	๗๑	๕.๑๐	๔.๘๒	๑๒.๔๙	๑๕.๓๔	๒,๒๓๘
๑๒. บางลำภู	๖๙๙	๔๘	๔๒๓	๓๖	๒.๗๓	๔.๔๙	๑๑.๑๙	๙.๗๗	๙๗๕

๕. สถานการณ์น้ำในประเทศ ณ วันที่ ๒๗ - ๓๐ ตุลาคม ๒๕๖๐ (ที่มา: กรมชลประทาน)

สถานี	แม่น้ำ	อำเภอ	จังหวัด	ระดับตลิ่ง (ม.รทก.)	ระดับน้ำ (ม.รทก.)				แนวโน้ม	เปรียบเทียบระดับตลิ่ง
					ศุกร์	เสาร์	อาทิตย์	จันทร์		
					๒๗ ต.ค.	๒๘ ต.ค.	๒๙ ต.ค.	๓๐ ต.ค.		
P.๑	ปิง	เมือง	เชียงใหม่	๓.๗๐	๒.๕๐	๒.๒๙	๒.๐๔	๑.๙๓	ลดลง	-๑.๗๗
W.๑C	วัง	เมือง	ลำปาง	๕.๒๐	๐.๘๙	๐.๗๗	๐.๖๓	๐.๕๒	ลดลง	-๔.๖๘
Y.๑๖	ยม	บางระกำ	พิษณุโลก	๗.๒๘	๑๐.๘๘	๑๐.๘๗	๑๐.๘๕	๑๐.๘๑	ลดลง	๓.๕๓
N.๗A	น่าน	เมือง	พิจิตร	๑๑.๑๘	๑๐.๐๗	๑๐.๐๒	๙.๙๓	๙.๗๕	ลดลง	-๑.๔๓
C.๑๓	เจ้าพระยา	สรรพยา	ชัยนาท	๑๖.๓๔	๑๖.๐๓	๑๖.๐๓	๑๖.๐๓	๑๖.๐๓	ทรงตัว	-๐.๓๑
M.๖A	มูล	สตึก	บุรีรัมย์	๖.๐๐	๖.๘๗	๖.๘๕	๖.๘๑	๖.๗๗	ล้นตลิ่ง	๐.๗๗
M.๗	มูล	เมือง	อุบลราชธานี	๗.๐๐	๗.๓๔	๗.๓๐	๗.๒๕	๗.๒๒	ล้นตลิ่ง	๐.๒๒
M.๑๙๑	ลำตะคอง	เมือง	นครราชสีมา	๓.๐๐	๑.๗๒	๑.๗๔	๑.๕๖	๑.๓๔	ลดลง	-๑.๖๖
M.๑๕๙	ลำชี	จอมพระ	สุรินทร์	๘.๒๐	๖.๙๖	๖.๕๑	๖.๐๕	๕.๙๔	ลดลง	-๒.๒๖
M.๙๕	ลำเสียวใหญ่	สุวรรณภูมิ	ร้อยเอ็ด	๓.๒๐	๓.๖๖	๓.๖๑	๓.๕๕	๓.๔๗	ล้นตลิ่ง	๐.๒๗
X.๖๔	คลองท่ามะ	ท่ามะ	ชุมพร	๑๗.๑๓	๘.๑๕	๘.๑๔	๘.๐๘	๙.๖๙	เพิ่มขึ้น	-๗.๔๔
X.๑๔๙	คลองกลาย	นบพิตำ	นครศรีธรรมราช	๓๓.๙๖	๒๙.๐๙	๒๙.๐๑	๒๘.๙๙	๒๘.๙๙	ทรงตัว	-๔.๙๗
X.๒๗๔	แม่น้ำโก-ลก	แว้ง	นราธิวาส	๒๔.๑๘	๑๘.๗๔	๑๘.๗๒	๑๘.๘๙	๑๘.๗๒	ลดลง	-๕.๔๖
X.๓๗A	แม่น้ำตาปี	พระแสง	สุราษฎร์ธานี	๑๐.๗๖	๗.๓๖	๗.๑๘	๗.๐๖	๖.๘๙	ลดลง	-๓.๘๗

*** ยังไม่ได้รับรายงาน

๖. สถานการณ์น้ำในพื้นที่ลุ่มน้ำโขง ณ วันที่ ๓๐ ตุลาคม ๒๕๖๐ (ที่มา:MRC: Mekong River Commission)

สถานี	ปริมาณฝน ๒๔ ชม. (มม)	ระดับอ้างอิง (ม.รทก.)	ระดับตลิ่ง (ม.)	ระดับน้ำ (ม.) ๓๐ ต.ค.	เปรียบเทียบระดับตลิ่ง	ระดับน้ำคาดการณ์ (ม.)			แนวโน้ม
						๓๑ ต.ค.	๑ พ.ย.	๒ พ.ย.	
อ.เชียงแสน จ.เชียงราย	๐.๐	๓๕๗.๑๑๐	๑๒.๘๐	๕.๑๒	-๗.๖๘	๔.๘๗	๔.๕๗	๔.๐๑	ลดลง
อ.เชียงคาน จ.เลย	๐.๐	๑๙๔.๑๑๘	๑๖.๐๐	๙.๖๔	-๖.๓๖	๑๐.๑๖	๑๐.๓๙	๑๐.๒๗	เพิ่มขึ้น
อ.เมือง จ.หนองคาย	๐.๐	๑๕๓.๖๔๘	๑๒.๒๐	๖.๑๐	-๖.๑	๖.๗๖	๗.๒๘	๗.๕๒	เพิ่มขึ้น
อ.เมือง จ.นครพนม	๐.๐	๑๓๐.๙๖๑	๑๒.๐๐	๔.๖๙	-๗.๓๑	๔.๖๕	๔.๘๗	๕.๒๒	เพิ่มขึ้น
อ.เมือง จ.มุกดาหาร	๐.๐	๑๒๔.๒๑๙	๑๒.๕๐	๔.๖๕	-๗.๘๕	๔.๕๗	๔.๕๖	๔.๗๓	เพิ่มขึ้น
อ.โขงเจียม จ.อุบลราชธานี	๐.๐	๘๙.๐๓๐	๑๔.๕๐	๖.๓๔	-๘.๑๖	๖.๑๘	๖.๑๑	๖.๑๑	ทรงตัว

๖. สถานการณ์เตือนภัย Early Warning ณ วันที่ ๓๐ ตุลาคม ๒๕๖๐ (ที่มา: สำนักวิจัย พัฒนาและอุทกวิทยา กรมทรัพยากรน้ำ) [เวลา ๐๘.๐๐ น. - ๑๕.๐๐ น. (วันนี้)]

การแจ้งเตือน	สถานี	การแจ้งเตือน
เตือนสีแดง (อพยพ)	-	-
เตือนสีเหลือง (เตือนภัย)	-	-
เตือนสีเขียว (เฝ้าระวัง)	-	-

๗. สถานการณ์ธรณีพิบัติ ณ วันที่ ๓๐ ตุลาคม ๒๕๖๐ (ที่มา : กรมทรัพยากรธรณี)

ไม่มีสถานการณ์ธรณีพิบัติ

๘. เหตุการณ์วิกฤตน้ำปัจจุบัน ณ วันที่ ๓๐ ตุลาคม ๒๕๖๐ [เวลา ๐๘.๐๐ น. - ๑๕.๐๐ น. (วันนี้)]

จ.มหาสารคาม - สถานการณ์น้ำท่วมที่ราบลุ่มแม่น้ำชี พื้นที่จังหวัดมหาสารคาม ล่าสุดพบว่าที่บ้านท่าค้อ ม.๑๔ ต.ลาดพัฒนา อ.เมือง จ.มหาสารคาม มวลน้ำชีที่ไหลผ่าน จ.มหาสารคามมีแนวโน้มสูงขึ้นอย่างต่อเนื่อง แม้ว่าเขื่อนอุบลรัตน์ จ.ขอนแก่น จะลดการระบายน้ำก็ตาม แต่มวลน้ำเพิ่งมาถึง จ.มหาสารคาม และไหลเชี่ยว ส่งผลให้กระสอบทรายที่ชาวบ้านกั้นไว้ริมฝั่งแม่น้ำชีด้านทานไม้ไผ่ ไหลเอ่อล้นเข้าท่วมบ้านเรือนประชาชน ระดับน้ำสูงถึง ๑-๑.๕๐ เมตร ชาวชนได้รับความสะดวก รถมอเตอร์ไซด์ไม่สามารถสัญจรผ่านได้ ชาวบ้านเดือดร้อนกว่า ๒๗๐ คน

จ.อุทัยธานี - วันนี้ (๓๐ ต.ค.) สถานการณ์แม่น้ำสะแกกรัง ที่ไหลผ่านพื้นที่ อ.เมืองอุทัยธานี ยังคงมีระดับอยู่ในจุดวิกฤตเนื่องจากแม่น้ำเจ้าพระยา ที่ยังมีระดับสูง หนุนเข้าแม่น้ำสะแกกรังอย่างต่อเนื่อง โดยเฉพาะวัดอุโปสถาราม หรือวัดโบสถ์ที่ตั้งอยู่ริมฝั่งแม่น้ำสะแกกรัง ฝั่งตรงข้ามลานสะแกกรัง ตลาดเทศบาลเมืองอุทัยธานี ยังมีน้ำท่วมสูงทั้งในบริเวณวัด และมณฑปแปดเหลี่ยม ศิลปะผสมไทยจีนโบราณสถานที่สร้างขึ้นในรัชสมัยล้นเกล้ารัชกาลที่ ๕ ติดกับโบราณสถานอุโบสถ และวิหารในสมัยกรุงรัตนโกสินทร์ตอนต้น รวมทั้งบ้านเรือนของประชาชนหลายร้อยหลังเรือนที่อยู่ในพื้นที่ลุ่มต่ำ ก็ยังจมบาดาลอยู่

๙. สถานการณ์อุทกภัย ณ วันที่ ๓๐ ตุลาคม ๒๕๖๐ (ที่มา :กรมป้องกันและบรรเทาสาธารณภัย)

สถานการณ์อุทกภัย จากอิทธิพลของพายุดีเปรสชัน การระบายน้ำจากเขื่อนเจ้าพระยา และเขื่อนอุบลรัตน์ ตั้งแต่วันที่ ๑๐ - ๒๙ ต.ค. ๖๐ ในพื้นที่ ๒๓ จังหวัด (จ.เชียงใหม่ เลย กำแพงเพชร ตาก สุโขทัย พิจิตร นครสวรรค์ อุทัยธานี สิงห์บุรี ลพบุรี อ่างทอง พระนครศรีอยุธยา ปทุมธานี ชัยนาท เพชรบูรณ์ สุพรรณบุรี หนองบัวลำภู ขอนแก่น มหาสารคาม กาฬสินธุ์ ร้อยเอ็ด อุบลราชธานี และสุราษฎร์ธานี) ๗๘ อำเภอ ๘๗๔ ตำบล ๒,๗๘๖ หมู่บ้าน ๔๒ ชุมชน ประชาชนได้รับผลกระทบ ๑๒๕,๓๗๒ครัวเรือน ๓๒๕,๒๑๒ คน ผู้เสียชีวิต ๑๐ ราย ปัจจุบันคลี่คลายแล้ว ๖ จังหวัด (จ.กำแพงเพชร เลย เพชรบูรณ์ สุราษฎร์ธานี เชียงใหม่ และตาก) **ยังคงมีสถานการณ์ ๑๗ จังหวัด** (จ.สุโขทัย พิจิตร นครสวรรค์ อุทัยธานี สิงห์บุรี ลพบุรี อ่างทอง พระนครศรีอยุธยา ปทุมธานี ชัยนาท สุพรรณบุรี หนองบัวลำภู ขอนแก่น มหาสารคาม กาฬสินธุ์ ร้อยเอ็ด อุบลราชธานี) ๕๖ อำเภอ ๓๘๘ ตำบล ๒,๒๔๕ หมู่บ้าน ๑๑๐,๔๐๕ ครัวเรือน ๒๙๐,๙๓๘ คน อพยพ ๒๐ ครัวเรือน (จ.มหาสารคาม)

๑๐. การคาดหมายลักษณะอากาศ ๗ วันข้างหน้า (ระหว่างวันที่ ๓๐ ตุลาคม - ๕ พฤศจิกายน ๒๕๖๐)

ในช่วงวันที่ ๓๐-๓๑ ต.ค. ประเทศไทยตอนบนจะมีอากาศเย็นถึงหนาว อุณหภูมิจะลดลงอีก ๒-๔ องศาเซลเซียสกับมีลมแรง ในช่วงวันที่ ๑-๓ พ.ย. ประเทศไทยตอนบน มีอุณหภูมิสูงขึ้น ๑-๓ องศาเซลเซียส กับมีหมอกในตอนเช้า ส่วนในช่วงวันที่ ๔-๕ พ.ย. ประเทศไทยตอนบนจะมีอากาศเย็นลง อุณหภูมิจะลดลง ๒-๔ องศาเซลเซียสกับมีลมแรง โดยมีฝนเล็กน้อยบางพื้นที่ในระยะแรก สำหรับภาคใต้มีฝนต่อเนื่อง และมีฝนตกหนักถึงหนักมากบางแห่ง และคลื่นลมบริเวณอ่าวไทยมีคลื่นสูง ๒-๓ เมตร

ลักษณะสำคัญทางอุตุนิยมวิทยา ในช่วงวันที่ ๓๐-๓๑ ต.ค. บริเวณความกดอากาศสูงกำลังแรงจากประเทศจีนยังคงแผ่ลงมาปกคลุมประเทศไทยตอนบน ทำให้บริเวณดังกล่าวจะมีอากาศเย็น และอุณหภูมิจะลดลงอีก ๒-๔ องศาเซลเซียสกับมีลมแรง ในช่วงวันที่ ๑-๒ พ.ย. บริเวณความกดอากาศสูงกำลังแรงที่ปกคลุมประเทศไทยตอนบนมีกำลังอ่อนลง ทำให้ประเทศไทยตอนบนมีอุณหภูมิสูงขึ้น ๒-๔ องศา กับมีหมอกในตอนเช้า ส่วนในช่วงวันที่ ๓-๕ พ.ย. บริเวณความกดอากาศสูงกำลังแรงอีกระลอกหนึ่งจากประเทศจีนจะแผ่ลงมาปกคลุมประเทศไทยตอนบน ทำให้มีฝนเล็กน้อยเกิดขึ้นในระยะแรก หลังจากนั้น อุณหภูมิจะลดลง ๑-๓ องศาเซลเซียส สำหรับร่องมรสุมพาดผ่านภาคใต้ตอนล่างเข้าสู่หย่อมความกดอากาศต่ำกำลังแรงบริเวณทะเลจีนใต้ตอนล่าง ประกอบกับมรสุมตะวันออกเฉียงเหนือที่พัดปกคลุมอ่าวไทย ฝั่ง มีหย่อมความกดอากาศต่ำกำลังแรงบริเวณทะเลจีนใต้ตอนล่างจะเคลื่อนตัวทางตะวันตกอย่างช้าๆ เข้าสู่บริเวณอ่าวไทย ภาคใต้และทะเลอันดามัน ในช่วงวันที่ ๓๑ ต.ค. - ๓ พ.ย. ทำให้ภาคใต้ฝั่งตะวันออกมีฝนเพิ่มมากขึ้นและมีฝนตกหนักถึงหนักมากบางแห่ง

ข้อควรระวัง ขอให้ประชาชนบริเวณประเทศไทยตอนบน รักษาสุขภาพเนื่องจากสภาพอากาศหนาวเย็น และขอให้ประชาชนบริเวณภาคใต้ฝั่งตะวันออก ระวังอันตรายจากฝนตกหนักและฝนตกสะสมที่อาจทำให้เกิดน้ำท่วมฉับพลัน น้ำป่าไหลหลากไว้ด้วย ตลอดช่วง ส่วนในช่วงวันที่ ๓๐ ต.ค. - ๕ พ.ย. ชาวเรือบริเวณอ่าวไทยควรเดินเรือด้วยความระมัดระวังและเรือเล็กบริเวณอ่าวไทยควรงดออกจากฝั่ง

๑๑. การช่วยเหลือเพื่อบรรเทาสถานการณ์อุทกภัย (กรมทรัพยากรน้ำ)

สรุปการสูบน้ำ และบริการน้ำดื่ม เพื่อช่วยเหลือสถานการณ์อุทกภัยตั้งแต่ ๑ พฤษภาคม - ๓๐ ตุลาคม พ.ศ. ๒๕๖๐

หน่วยงาน	จังหวัด	ปริมาณสูบน้ำ (ลบ.ม.)	ปริมาณแจกจ่ายน้ำ (ลิตร)	ประโยชน์ที่ได้รับ		
				อุปโภค-บริโภค		
				ครัวเรือน	ประชากร	พื้นที่
ภาค ๑	ลำปาง	-	๕๓,๑๙๕	-	-	-
	กำแพงเพชร	๑๗๐,๔๐๐	๓๗,๑๔๐	๗,๑๓๗	๑๗,๙๑๐	-
	เชียงราย	-	๔๖,๒๒๐	-	-	-
	แม่ฮ่องสอน	-	๓๕,๑๑๗	-	-	-
	เชียงใหม่	-	๒๘,๘๔๗	-	-	-
ภาค ๒	นครสวรรค์	๖,๐๘๗,๒๔๐	-	๕,๔๗๖	๑๔,๘๐๐	๒๒,๔๒๐
	อุทัยธานี	๑,๑๗๙,๓๖๐	-	๓๕๐	๑,๔๐๐	๓,๒๐๐
	สมุทรปราการ	๔,๑๐๕,๐๘๐	-	-	๒๓,๙๙๐	-
	สระบุรี	๒,๔๘๙,๔๐๐	-	๓,๕๕๙	๑๓,๘๙๐	๓,๐๐๐
	พระนครศรีอยุธยา	๕๓๗,๘๔๐	-	-	๑๐,๙๙๐	๒๕
	สิงห์บุรี	๑,๓๓๒,๗๒๐	-	๑,๐๐๐	๔,๓๒๐	๑๓๐
ภาค ๓	อุดรธานี	๑,๒๑๑,๓๗๒	-	๓,๘๘๓	๑๒,๑๒๖	-
ภาค ๔	กาฬสินธุ์	๑๓๒,๐๐๐	-	๑,๒๐๔	๖,๐๒๐	-
	ขอนแก่น	๔,๙๑๑,๒๐๐	-	๒,๘๗๖	๑๑,๙๒๖	-
	มหาสารคาม	๑,๐๔๔,๐๐๐	-	๑,๑๒๓	๔,๕๒๒	๗๐๗
ภาค ๕	นครราชสีมา	๖๙๔,๐๐๐	-	๒,๓๕๖	๙,๒๒๔	-
ภาค ๖	สระแก้ว	๑,๒๘๔,๘๐๐	-	๑๒,๐๐๐	๔๘,๐๐๐	-
	ปราจีนบุรี	๑,๓๒๔,๖๐๐	-	๑,๐๐๙	๓,๑๓๙	๑๐,๗๘๗
ภาค ๗	สุพรรณบุรี	๒,๓๑๘,๒๒๐	-	๑,๘๐๐	๖,๐๒๐	๒๐,๗๐๐
	ราชบุรี	๒,๓๖๑,๔๒๐	-	๒,๖๕๘	๙,๐๐๕	๔,๖๑๕
ภาค ๙	สุโขทัย	๑๕๓,๐๐๐	-	-	๓,๐๙๐	๑,๒๐๐
	อุตรดิตถ์	-	๖๗๑,๕๘๕	๓,๗๔๗	๑๔,๘๘๐	-
	พิษณุโลก	๕๕,๕๐๐	๓๕๗,๐๐๐	-	๙๙๐	๑,๘๐๐
		๓๑,๓๙๒,๑๕๒	๑,๒๒๙,๑๐๔	๕๐,๑๗๘	๒๑๖,๒๔๒	๖๘,๕๘๔

จึงเรียนมาเพื่อโปรดทราบ

นายวรศาสน์ อภัยพงษ์
อธิบดีกรมทรัพยากรน้ำ