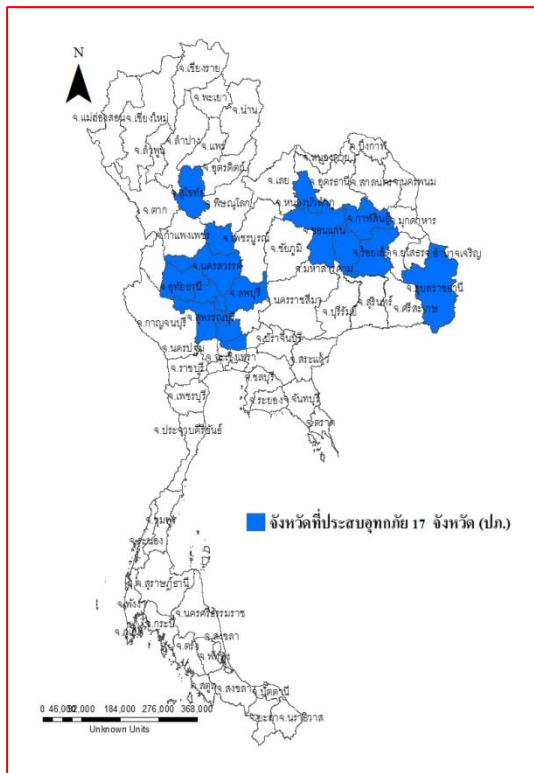




รายงานสถานการณ์น้ำ ศูนย์ป้องกันวิกฤติน้ำ กรมทรัพยากรน้ำ วันอังคารที่ ๓๑ ตุลาคม ๒๕๖๐

สภาวะอากาศ ประเทศไทยตอนบนมีอากาศเย็น อุณหภูมิจะลดลง ๒-๔ องศาเซลเซียส กับมีลมแรง ส่วนภาคใต้ยังคงมีฝนตกชุกหนาแน่นกับมีฝนตกหนักบางพื้นที่ ขอให้ประชาชนบริเวณภาคใต้ระวังอันตรายจากฝนที่ตกหนักและฝนตกสะสมไว้ด้วย สำหรับบริเวณอ่าวไทยและอันดามันมีคลื่นสูง ๒-๓ เมตร ขอให้ชาวเรือเดินเรือด้วยความระมัดระวังและเรือเล็กบริเวณอ่าวไทยควรงดออกจากฝั่ง...



สถานการณ์น้ำ

กรมอุตุนิยมวิทยา ชี้ไทยตอนบนเย็นลงได้ฝนชุก 'พายุเซอาลา' ขึ้นฝั่งญี่ปุ่นแล้ว กรมป้องกันและบรรเทาสาธารณภัย สรุป ๑๗ จ. น้ำท่วมปชช. เตือนร้อน ๓.๒ แสนคน

จ.พิจิตร อ่วมแม่น้ำยมล้น ท่วมตลาดกลางไผ่ย่านเศรษฐกิจ

จ.มหาสารคาม น้ำท่วม ๓ อำเภอ ผู้ว่าฯ เผย ๑ เดือนปกติทุกจุด

จ.กาฬสินธุ์ ผู้ว่าฯ เชื้อพืงกันลำน้ำชี ๒๖ กิโลเมตร เอาอยู่

จ.ขอนแก่น ค้นดินกันแม่น้ำพองพังทำน้ำทะลักท่วมเมืองขอนแก่น

จ.อ่างทอง ชาวบ้านขอสะพานเข้าออกหลังถูกน้ำท่วมขังนานร่วมเดือน

จ.ปทุมธานี ชาวปทุมธานีอุ้นใจหลังพบว่าวันนี้ระดับน้ำเริ่มลดลง

จ.นครปฐม น้ำท่วมริมตลิ่งแม่น้ำท่าจีนที่นครปฐม ๓ อ. หวังทะเลหนุน

จ.ประจวบคีรีขันธ์ พร้อมรับฝนหนักน้ำป่าหลาก-๓ อ. เสี่ยง

(หมายเหตุ ข้อมูลข่าวจาก ไอ เอ็น เอ็น เดลินิวส์)

สถานการณ์น้ำต่างประเทศ

เยอรมันนี พายุฝนฟ้าคะนองกระหน่ำยุโรปเหนือ-กลาง

การช่วยเหลือ

จ.ขอนแก่น รองอธิบดีกรมชลประทานดูแลคันดินถูกแม่น้ำพองกัดเซาะ

สถานการณ์น้ำ

ระดับน้ำในแม่น้ำโขง : MRC: Mekong River Commission ณ วันที่ ๓๐ ตุลาคม ๒๕๖๐

สถานี	ระดับตลิ่ง	ระดับน้ำ ๒๙ ต.ค. ๖๐	ระดับน้ำ ๓๐ ต.ค. ๖๐	+สูงกว่าตลิ่ง -ต่ำกว่าตลิ่ง
อ.เชียงแสน จ.เชียงราย	๑๒.๘๐	๔.๙๑	๕.๑๒	-๗.๖๘
อ.เชียงคาน จ.เลย	๑๖.๐๐	๘.๙๖	๙.๖๔	-๖.๓๖
อ.เมือง จ.หนองคาย	๑๒.๒๐	๕.๕๖	๖.๑๐	-๖.๑๐
อ.เมือง จ.นครพนม	๑๒.๐๐	๔.๘๔	๔.๖๙	-๗.๓๑
อ.เมือง จ.มุกดาหาร	๑๒.๕๐	๔.๘๑	๔.๖๕	-๗.๘๕
อ.โขงเจียม จ.อุบลราชธานี	๑๔.๕๐	๖.๕๑	๖.๓๔	-๘.๑๖

หมายเหตุ : ระดับ (รสม.) ข้อมูลจาก <http://www.dwr.go.th/>

ระดับน้ำ-ลุ่มน้ำเสาบสงขลา ลุ่มน้ำทะเลสาบสงขลา ปัจจุบันสถานการณ์น้ำในลำน้ำโดยทั่วไปยังคงอยู่ในภาวะปกติ (ระดับน้ำต่ำกว่าระดับตลิ่งต่ำสุด) ระดับน้ำในลำน้ำส่วนใหญ่มีแนวโน้มเพิ่มขึ้น ทรงตัว (ข้อมูลวันที่ ๓๐ ต.ค. ๒๕๖๐) ที่มา กรมทรัพยากรน้ำ

สถานีคลองอู่ตะเภาตอนบน อ.สะเดา จ.สงขลา สถานีคลองอู่ตะเภาตอนล่าง อ.หาดใหญ่ จ.สงขลา สถานีคลองรัตภูมิ อ.รัตภูมิ จ.สงขลา สถานีคลองตะโหมด อ. ตะโหมด จ.พัทลุง สถานีคลองนาท่อม อ.เมือง จ.พัทลุง สถานีคลองท่าแนะ อ.ศรีบรรพต จ.พัทลุง

วัดปริมาณน้ำได้ ๑๒.๗๔ ๐.๘๖ ๑๓.๕๕ ๒๒.๑๙ ๒๐.๓๔ และ ๓๓.๘๔ ลบม./วินาที

สถานีตรวจวัดระดับน้ำ (CCTV) ณ วันที่ ๓๐ ตุลาคม ๒๕๖๐ การตรวจวัดระดับน้ำจากกล้อง (CCTV) ระดับน้ำส่วนใหญ่อยู่ในเกณฑ์ปกติ ยกเว้น สะพานโพทะเล อ.โพทะเล จ.พิจิตร เขิงสะพานสิงห์บุรี อ.เมือง จ.สิงห์บุรี และ อ.เสนา จ.พระนครศรีอยุธยา มีระดับฝ้าระวังน้ำท่วม

จังหวัด	สถานที่ตั้งกล้อง	แม่น้ำ/สูมน้ำ	วิกฤติ	วิกฤติ	ระดับน้ำ (ม.รทก.)			สถานการณ์	หมายเหตุ
			น้ำแดง	น้ำท่วม	พ.ศ.2560	พ.ศ.2560	พ.ศ.2560		
			ระดับน้อยกว่า	ระดับมากกว่า	25 ต.ค.	27 ต.ค.	30 ต.ค.		
จ.แพร่	สะพานมหาโพธิ์ อ.เมือง	ยม	143.87	151.33	150.00	150.00	150.00	น้ำปกติ	↔
จ.สุโขทัย	สะพานศรีรัตนาลัย อ.ศรีรัตนาลัย	ยม	60.14	71.78	64.70	64.70	64.70	น้ำปกติ	↔
จ.สุโขทัย	สะพานพระเมรุมาศ อ.เมือง	ยม	42.48	48.59	47.20	47.60	46.70	น้ำปกติ	↑
จ.พิจิตร	สะพานโพทะเล อ.โพทะเล	ยม	22.58	30.63	30.65	30.70	30.70	ฝ้าระวังน้ำท่วม	↔
จ.อุตรดิตถ์	สะพานท่าเสา อ.เมือง	น่าน	49.22	56.91	N/A	N/A	N/A	น้ำปกติ	↔
จ.น่าน	สะพานนครน่านพัฒนา อ.เมือง	น่าน	192.17	197.73	193.35	193.00	192.85	น้ำปกติ	↓
จ.พิษณุโลก	สะพานสุพรรณกัลยา อ.เมือง	น่าน	33.98	44.52	N/A	N/A	N/A	น้ำปกติ	↔
จ.เชียงราย	สถานีห้วยฝ้าย อ.แม่สาย	แม่สาย/โขง	395.79	396.50	395.92	395.67	395.27	น้ำปกติ	↓
จ.หนองคาย	สูบน้ำส่วนอุทกหนองคาย อ.เมือง	โขง	157.85	166.70	N/A	N/A	N/A	น้ำปกติ	↔
จ.นครพนม	นครพนม อ.เมือง	โขง	135.21	144.28	N/A	N/A	N/A	น้ำปกติ	↔
จ.หนองคาย	วัดทุ่งธาตุ อ.โพนพิสัย	ห้วยหลวง/โขงอีสาน	150.50	159.43	152.20	152.20	152.50	น้ำปกติ	↑
จ.หนองคาย	บ้านท่าสะออก อ.เซกา	น้ำสงคราม/โขงอีสาน	136.33	143.85	N/A	N/A	N/A	น้ำปกติ	↔
จ.นครพนม	บ้านตาลปากน้ำ อ.ท่าอุเทน	น้ำสงคราม/โขงอีสาน	133.42	141.02	N/A	N/A	N/A	น้ำปกติ	↔
จ.นครพนม	เทศบาล ต.นาแก อ.นาแก	ห้วยน้ำแก้ว/โขงอีสาน	139.05	142.42	143.13	142.93	143.13	น้ำปกติ	↑
จ.นครราชสีมา	ร.ร.เทศบาล 4 อ.เมือง	ลำตะคอง/มูล	174.60	178.00	176.70	176.80	176.70	น้ำปกติ	↓
จ.บุรีรัมย์	สตึก อ.สตึก	มูล	123.13	128.76	131.20	131.20	131.10	น้ำปกติ	↓
จ.สิงห์บุรี	เขิงสะพานสิงห์บุรี อ.เมือง	เจ้าพระยา	3.45	11.50	12.50	12.50	12.40	ฝ้าระวังน้ำท่วม	↓
จ. พระนครศรีอยุธยา	อ.เสนา	น้อย/เจ้าพระยา	2.00	5.00	5.00	5.00	5.00	ฝ้าระวังน้ำท่วม	↔
จ.สมุทรสาคร	สะพานข้ามแม่น้ำท่าจีน3 อ.เมือง	ท่าจีน	-5.11	0.57	N/A	N/A	N/A	น้ำปกติ	↔
จ.นครปฐม	สะพานบุตุร์ต้นประชาวินธุ์ อ.สามพราน	ท่าจีน	-5.59	-0.30	1.38	0.38	0.78	น้ำปกติ	↑
จ.นครปฐม	สะพานหลวงพ่อเป็น อ.นครไชยศรี	ท่าจีน	-3.16	2.21	1.31	1.31	1.31	น้ำปกติ	↔
จ.นครปฐม	สะพานข้ามแม่น้ำท่าจีน ทางหลวง346 อ.บางเลน	ท่าจีน	-4.57	-0.47	0.96	0.96	0.96	น้ำปกติ	↔
จ.สุพรรณบุรี	สะพานวัดพระรูป อ.เมือง	ท่าจีน	-1.26	2.75	5.15	5.10	4.95	น้ำปกติ	↓
จ.สุพรรณบุรี	สะพานข้ามแม่น้ำท่าจีน อ.สามชุก	ท่าจีน	1.55	5.18	5.46	5.61	5.46	น้ำปกติ	↓
จ.ชัยนาท	สะพานสามง่ามท่าโบสถ์ อ.หันคา	ท่าจีน	10.69	12.83	12.62	12.62	12.62	น้ำปกติ	↔
จ.ฉะเชิงเทรา	ตรงข้ามวัดจันทนาราม อ.เมือง	ฉะเชิงเทรา/ไชยฝั่ง	0.20	3.73	N/A	N/A	N/A	น้ำปกติ	↔
จ.เพชรบุรี	เทศบาลเมืองเพชรบุรี อ.เมือง	เพชรบุรี	-	3.18	N/A	N/A	N/A	น้ำปกติ	↔
จ.ประจวบคีรีขันธ์	ร.ร.อนุบาลบางสะพาน อ.บางสะพาน	คลองบางสะพาน/ชายฝั่งทะเลตะวันตก	-	3.30	1.00	1.15	0.80	น้ำปกติ	↓
จ.สุราษฎร์ธานี	สุกจ.สุราษฎร์ธานี อ.เมือง	ตาปี	-	2.28	N/A	N/A	N/A	น้ำปกติ	↔
จ.สงขลา	สถานีคลองอู่ตะเภาตอนล่าง อ.หาดใหญ่	ทะเลสาบสงขลา	-	-	0.35	0.50	0.70	น้ำปกติ	↑
จ.พัทลุง	สถานีคลองตงโหนด อ.ตงโหนด	ทะเลสาบสงขลา	-	-	22.00	22.40	22.40	น้ำปกติ	↔
จ.พัทลุง	สถานีลำปำ อ.เมือง	ทะเลสาบสงขลา	-	-	-1.50	-1.50	-1.40	น้ำปกติ	↑

**ม.รทก. คือ เมตรเทียบกับระดับน้ำทะเลปานกลาง

*** ระดับน้ำทะเลปานกลาง (Mean Sea Level) หรือ ร.ท.ก. เป็นค่าการวัด ระดับน้ำทะเลขึ้นสูงสุด (High Tide : HT) และลงต่ำสุด (Low Tide : LT) ของแต่ละวัน ในช่วงระยะเวลาที่กำหนด แล้วนำค่าเฉลี่ยเป็นระดับน้ำทะเลปานกลาง สำหรับระยะเวลาที่ทำการวัดโดยทั่วไปจะต้องวัดเป็นเวลา ๑๘.๖ ปี ตามวัฏจักรของน้ำ ระดับน้ำทะเลปานกลางของแต่ละบริเวณทั่วโลกอาจจะมีค่าสูงไม่เท่ากัน

ในประเทศไทยใช้เวลาในการวัด ๕ ปี โดยเลือกที่ตำบลเกาะหลัก จังหวัดประจวบคีรีขันธ์ เป็นที่วัด แล้วนำมาหาค่าเฉลี่ย เพื่อใช้เป็นค่าระดับน้ำทะเลปานกลาง ให้มีค่า ๐.๐๐๐ เมตร ทำการถ่ายโยงมายังหมุด BM-A (ซึ่งถือว่าเป็นหมุดหลักฐานหมุดแรกของประเทศไทย) ซึ่งมีค่าระดับน้ำทะเลปานกลาง ๑.๔๔๗๗ เมตร

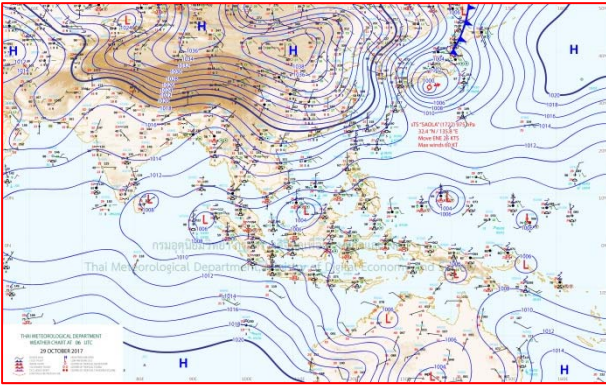
*N/A คือ อ่านค่าระดับจากไม้วัดระดับ (Staff) ไม่ได้ / ไม้วัดระดับ (Staff) ชำรุด

ปริมาณน้ำฝนสูงสุด (มม.)

จังหวัด	๒๕ ต.ค.๖๐	๒๖ ต.ค.๖๐	๒๗ ต.ค.๖๐	๒๘ ต.ค.๖๐	๒๙ ต.ค.๖๐
จ.แม่ฮ่องสอน.		๕๗.๐	-	๐.๓	-
จ.เชียงราย		๑๓.๒	๐.๑	๑๒.๘	-
จ.เชียงใหม่		๓๑.๓	๓.๕	๙.๒	๑๕.๘
จ.พะเยา		๘.๔	-	๐.๓	-
จ.น่าน		๑๖.๒	๗.๕	๘.๕	-
จ.ลำพูน		๑๘.๒	๐.๖	-	-
จ.ลำปาง		-	๒๐.๐	-	๗.๔
จ.แพร่		-	-	-	-
จ.อุตรดิตถ์		-	-	-	-
จ.สุโขทัย		๖๒.๕	๖๔.๑	-	-
จ.ตาก		-	-	-	-
จ.พิษณุโลก		๐.๒	๒.๗	-	-
จ.เพชรบูรณ์		๐.๕	-	-	-
จ.กำแพงเพชร		๑๑.๔	๐.๔	๐.๕	-
จ.พิจิตร		-	-	-	-
จ.หนองคาย		-	-	-	-
จ.เลย		-	-	-	-
จ.อุดรธานี		-	-	-	-
จ.หนองบัวลำภู		-	-	-	-
จ.นครพนม		-	-	-	-
จ.สกลนคร		-	-	-	-
จ.มุกดาหาร		-	-	-	-
จ.ขอนแก่น		-	-	-	-
จ.มหาสารคาม		-	-	-	-
จ.กาฬสินธุ์		-	-	-	-
จ.ร้อยเอ็ด		-	-	-	-
จ.ชัยภูมิ		-	-	-	-
จ.อุบลราชธานี		-	-	-	-
จ.อำนาจเจริญ		-	-	-	-
จ.ยโสธร		-	-	-	-
จ.สุรินทร์		-	-	-	-
จ.นครราชสีมา		-	-	-	-
จ.บุรีรัมย์		-	-	-	-
จ.ศรีสะเกษ		-	-	-	-

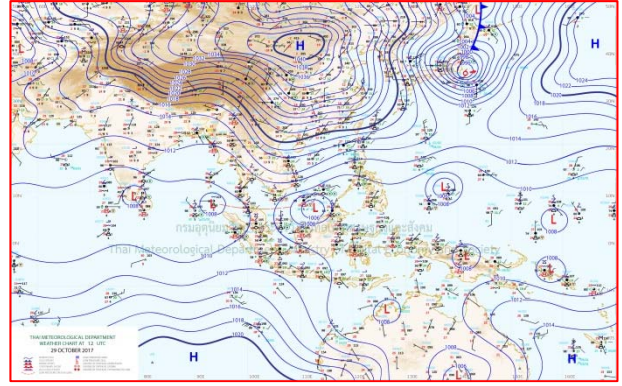


แผนที่อากาศ



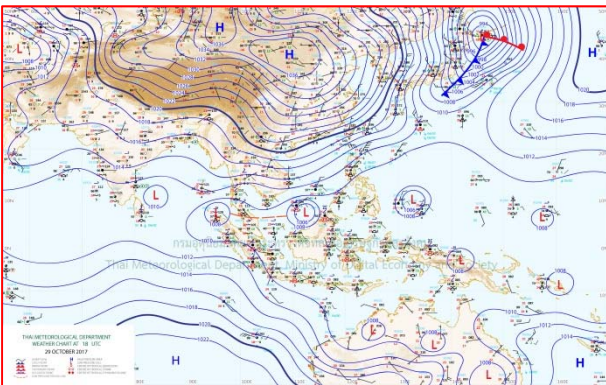
๒๙ ต.ค.๖๐ เวลา ๑๓:๐๐ น.

๑



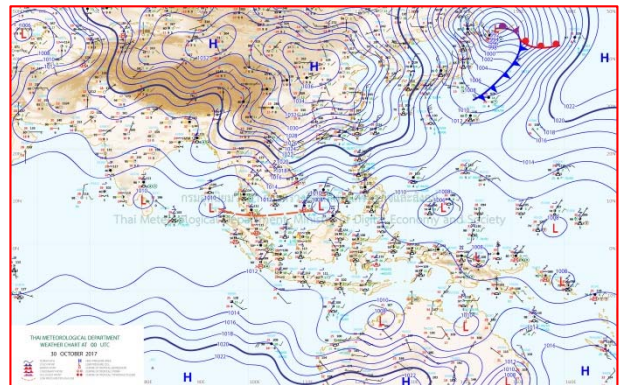
๒๙ ต.ค.๖๐ เวลา ๑๙:๐๐ น.

๒



๓๐ ต.ค.๘.๖๐ เวลา ๑:๐๐ น.

๓



๓๐ ต.ค.๖๐ เวลา ๗:๐๐ น.

๔

รายงานปริมาณน้ำฝนจากกรมอุตุนิยมวิทยา

วันที่ 30 ตุลาคม 2560

รายงานฝน เวลา 07.00 น.ของวันที่ 29 ตุลาคม 2560

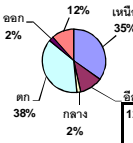
สถานีอุตุนิยมวิทยา					ปริมาณน้ำฝน24 ชม.(mm)	ปริมาณน้ำฝนสะสม(mm.)								
ภาคเหนือ					สูงสุด ของประเทศ	30.4	4,530.2	ภาคใต้ฝั่งตะวันออก						
สถานีอุตุนิยมวิทยา	ปริมาณน้ำฝน24 ชม.(mm)	ปริมาณน้ำฝนสะสม(mm.)	ปริมาณฝน ค.ค. (mm.)	สถานะฝนสะสม ปัจจุบันเทียบกับค่าเฉลี่ย 30 ปี	สูงสุด ของภาคเหนือ	7.4	2,243.8	สถานีอุตุนิยมวิทยา	ปริมาณน้ำฝน24 ชม.(mm)	ปริมาณน้ำฝนสะสม(mm.)	ปริมาณฝน (mm.)	สถานะฝนสะสม ปัจจุบันเทียบกับค่าเฉลี่ย 30 ปี		
					สูงสุด ของภาคกลาง	-	2,572.8						สูงสุด ของภาคตะวันออกเฉียงเหนือ	-
แม่ฮ่องสอน	ไม่มีฝน	1,212.5	114.5	ต่ำกว่า	สูงสุด ของภาคตะวันออก	-	4,103.1	เพชรบุรี	ไม่มีฝน	1,155.4	278.4	สูงกว่า		
ดอยอ่างขาง	ไม่มีฝน	2,243.8	***	***	สูงสุด ของภาคใต้ฝั่งตะวันออก	27.9	3,184.4	หนองพลับ สกษ.	ไม่มีฝน	947.8	203.2	สูงกว่า		
เชียงใหม่	ไม่มีฝน	2,108.8	124.9	สูงกว่า	สูงสุด ของภาคใต้ฝั่งตะวันตก	30.4	4,530.2	หัวหิน	-	1,038.9	246.2	สูงกว่า		
เชียงใหม่ สกษ.	ไม่มีฝน	2,028.6	117.0	สูงกว่า	ภาคตะวันออกเฉียงเหนือ				ประจวบคีรีขันธ์	ไม่มีฝน	1,241.4	227.8	ต่ำกว่า	
ทุ่งช้าง	ไม่มีฝน	1,818.6	90.5	สูงกว่า	สถานีอุตุนิยมวิทยา	ปริมาณน้ำฝน24 ชม.(mm)	ปริมาณน้ำฝนสะสม(mm.)	ปริมาณฝน (mm.)	สถานะฝนสะสม ปัจจุบันเทียบกับค่าเฉลี่ย 30 ปี	ชุมพร	14.9	1,896.3	251.6	สูงกว่า
พะเยา	ไม่มีฝน	1,237.1	122.6	สูงกว่า						สวี สกษ.	8.0	1,758.0	229.7	สูงกว่า
หัวฝาง	ไม่มีฝน	1,384.2	83.4	สูงกว่า	เลย สกษ.	ไม่มีฝน	1,529.6	129.5	สูงกว่า	สุราษฎร์ธานี	ไม่มีฝน	1,212.5	236.4	ต่ำกว่า
เด่น	ไม่มีฝน	1,626.6	119.4	สูงกว่า	หนองคาย	-	2,074.0	90.9	สูงกว่า	นครศรีธรรมราช	3.1	2,846.5	303.0	สูงกว่า
แม่สะเรียง	ไม่มีฝน	1,221.8	115.2	สูงกว่า	เลย	ไม่มีฝน	1,519.7	123.3	สูงกว่า	นครศรีธรรมราช สกษ.	5.5	3,184.4	270.4	สูงกว่า
แม่ใจ สกษ.	-	-	98.4	ต่ำกว่า	อุดรธานี	ไม่มีฝน	1,901.0	90.1	สูงกว่า	สุราษฎร์ธานี สกษ.	ไม่มีฝน	1,919.7	265.9	สูงกว่า
เชียงใหม่	ไม่มีฝน	1,380.3	117.6	สูงกว่า	สกลนคร สกษ.	ไม่มีฝน	2,292.2	85.8	สูงกว่า	พระแสง สอท.	6.5	1,617.3	226.2	สูงกว่า
ลำปาง	ไม่มีฝน	1,487.5	98.3	สูงกว่า	สกลนคร	ไม่มีฝน	2,413.3	76.9	สูงกว่า	ฉวาง	ไม่มีฝน	2,098.7	221.6	สูงกว่า
ลำพูน	ไม่มีฝน	1,458.5	110.1	สูงกว่า	นครพนม	ไม่มีฝน	2,659.9	97.0	สูงกว่า	พัทลุง สกษ.	25.1	2,214.8	239.5	สูงกว่า
แพร่	ไม่มีฝน	1,385.4	88.8	สูงกว่า	นครพนม สกษ.	ไม่มีฝน	2,256.0	111.5	สูงกว่า	สงขลา	17.4	1,825.6	257.1	สูงกว่า
น่าน	ไม่มีฝน	1,205.7	70.3	สูงกว่า	หนองบัวลำภู	ไม่มีฝน	1,588.7	***	***	หาดใหญ่	14.6	1,762.4	227.8	สูงกว่า
น่าน สกษ.	ไม่มีฝน	1,078.4	70.3	ต่ำกว่า	ขอนแก่น	ไม่มีฝน	1,419.4	117.7	สูงกว่า	คอนขันธ์ สกษ.	25.8	1,862.3	224.9	สูงกว่า
ลำปาง สกษ.	7.4	1,588.9	126.3	สูงกว่า	มหาสารคาม	ไม่มีฝน	1,886.0	111.4	สูงกว่า	สะเดา	2.9	1,317.1	214.5	สูงกว่า
อุดรดิตถ์	ไม่มีฝน	1,521.7	111.0	สูงกว่า	มุกดาหาร	ไม่มีฝน	2,050.8	100.6	สูงกว่า	ปัตตานี	14.8	1,847.3	216.2	สูงกว่า
สุโขทัย	ไม่มีฝน	1,647.9	192.8	สูงกว่า	กาฬสินธุ์	ไม่มีฝน	1,690.0	108.9	สูงกว่า	ยะลา สกษ.	1.5	2,622.0	***	***
ศรีสะเกษ สกษ.	ไม่มีฝน	1,750.8	148.0	สูงกว่า	กาฬสินธุ์	ไม่มีฝน	1,728.7	90.3	สูงกว่า	นราธิวาส	27.9	3,119.1	254.4	สูงกว่า
นลัมสีก	ไม่มีฝน	1,288.6	88.5	สูงกว่า	ชัยภูมิ	-	1,232.4	137.0	สูงกว่า	ภาคใต้ฝั่งตะวันตก				
แม่สอด	ไม่มีฝน	1,074.9	102.1	ต่ำกว่า	ร้อยเอ็ด สกษ.	ไม่มีฝน	1,661.9	101.0	สูงกว่า	สถานีอุตุนิยมวิทยา	ปริมาณน้ำฝน24 ชม.(mm)	ปริมาณน้ำฝนสะสม(mm.)	ปริมาณฝน (mm.)	สถานะฝนสะสม ปัจจุบันเทียบกับค่าเฉลี่ย 30 ปี
ตาก	ไม่มีฝน	1,371.3	199.2	สูงกว่า	ร้อยเอ็ด	ไม่มีฝน	1,754.3	107.3	สูงกว่า					
เชียงใหม่	ไม่มีฝน	1,394.2	204.3	สูงกว่า	อุบลราชธานี (ศูนย์ฯ)	ไม่มีฝน	1,780.3	123.1	สูงกว่า	ตะกั่วป่า	ไม่มีฝน	4,236.90	475.60	สูงกว่า
พิษณุโลก	ไม่มีฝน	1,588.0	162.5	สูงกว่า	อุบลราชธานี สกษ.	ไม่มีฝน	1,717.5	118.2	สูงกว่า	กระบี่	ไม่มีฝน	2,312.30	323.50	สูงกว่า
เพชรบูรณ์	ไม่มีฝน	1,355.4	90.4	สูงกว่า	ศรีสะเกษ	ไม่มีฝน	1,653.3	167.6	สูงกว่า	ภูเก็ต	30.4	2,321.70	320.10	สูงกว่า
กำแพงเพชร	ไม่มีฝน	1,823.3	191.7	สูงกว่า	ท่าอุเทน	ไม่มีฝน	1,242.4	126.3	ต่ำกว่า	ภูเก็ต (ศูนย์ฯ)	25.6	2,658.60	353.40	สูงกว่า
อุ้มผาง	ไม่มีฝน	1,357.3	155.8	ต่ำกว่า	นครราชสีมา	-	1,787.8	146.3	สูงกว่า	เกาะลันตา	ไม่มีฝน	2,525.50	325.40	สูงกว่า
พิจิตร สกษ.	ไม่มีฝน	1,496.2	124.9	สูงกว่า	สุรินทร์	ไม่มีฝน	1,486.8	128.2	สูงกว่า	ตรัง	ไม่มีฝน	2,571.60	285.50	สูงกว่า
ดอนเจดีย์ สกษ.	ไม่มีฝน	1,270.1	213.0	สูงกว่า	สุรินทร์ สกษ.	-	1,391.4	134.0	สูงกว่า	สตูล	ไม่มีฝน	2,542.10	339.00	สูงกว่า
วิเชียรบุรี	ไม่มีฝน	1,379.9	131.6	สูงกว่า	ไซคชัย	ไม่มีฝน	1,058.5	164.3	สูงกว่า	สรุปปริมาณฝนมาก สถานีอุตุนิยมวิทยา ปริมาณน้ำฝน24 ชม.(mm) ปริมาณน้ำฝนสะสม(mm.)				
ภาคกลาง					ปากช่อง สกษ.	ไม่มีฝน	1,378.8	178.9	สูงกว่า	1	ภูเก็ต	30.4	2,321.7	
สถานีอุตุนิยมวิทยา	ปริมาณน้ำฝน24 ชม.(mm)	ปริมาณน้ำฝนสะสม(mm.)	ปริมาณฝน ค.ค. (mm.)	สถานะฝนสะสม ปัจจุบันเทียบกับค่าเฉลี่ย 30 ปี	นางรอง	ไม่มีฝน	1,221.3	133.9	สูงกว่า	2	นราธิวาส	27.9	3,119.1	
					บุรีรัมย์	ไม่มีฝน	1,854.0	147.7	สูงกว่า	3	คอนขันธ์ สกษ.	25.8	1,862.3	
นครสวรรค์	ไม่มีฝน	1,669.5	153.4	สูงกว่า	ภาคตะวันออก				4	ภูเก็ต (ศูนย์ฯ)	25.6	2,658.6		
ตากฟ้า สกษ.	ไม่มีฝน	1,516.8	150.1	สูงกว่า	สถานีอุตุนิยมวิทยา	ปริมาณน้ำฝน24 ชม.(mm)	ปริมาณน้ำฝนสะสม(mm.)	ปริมาณฝน (mm.)	สถานะฝนสะสม ปัจจุบันเทียบกับค่าเฉลี่ย 30 ปี	5	พัทลุง สกษ.	25.1	2,214.8	
ชัยนาท สกษ.	ไม่มีฝน	1,123.6	158.5	สูงกว่า						นครนายก	ไม่มีฝน	2,643.3	***	***
อุทัยธานี	ไม่มีฝน	1,066.8	167.6	ต่ำกว่า	ปราจีนบุรี	ไม่มีฝน	1,873.4	160.9	สูงกว่า	ฝนสะสมสูงสุด	ระนอง	ไม่มีฝน	4,530.2	
พระนครศรีอยุธยา	ไม่มีฝน	1,278.6	***	***	กบินทร์บุรี	ไม่มีฝน	1,992.4	154.5	สูงกว่า	ศูนย์ฝึกอบรมวิทยากรน้ำ ศูนย์แม่เขลา				
บัวชุม	ไม่มีฝน	1,260.9	127.3	สูงกว่า	สระแก้ว	ไม่มีฝน	1,406.5	162.6	สูงกว่า					
ปทุมธานี สกษ.	ไม่มีฝน	1,544.4	149.7	สูงกว่า	ฉะเชิงเทรา	ไม่มีฝน	1,801.3	231.9	สูงกว่า					
สมุทรปราการ สกษ.	ไม่มีฝน	1,580.4	***	***	ชลบุรี	ไม่มีฝน	1,409.2	208.9	สูงกว่า					
ทองผาภูมิ	ไม่มีฝน	1,643.5	172.3	ต่ำกว่า	เกาะสีชัง	ไม่มีฝน	1,172.1	207.1	สูงกว่า					
สุพรรณบุรี	ไม่มีฝน	1,299.9	196.7	สูงกว่า	พัทลุง	ไม่มีฝน	1,207.7	216.1	ต่ำกว่า					
ลพบุรี	ไม่มีฝน	1,236.7	153.7	สูงกว่า	อรัญประเทศ	ไม่มีฝน	1,454.6	174.2	สูงกว่า					
สุโขทัย สกษ.	ไม่มีฝน	1,020.0	214.4	สูงกว่า	แหลมฉบัง	ไม่มีฝน	1,213.5	200.3	สูงกว่า					
สนามบินสุวรรณภูมิ	ไม่มีฝน	930.9	171.4	ต่ำกว่า	สัตหีบ	ไม่มีฝน	1,508.9	259.8	สูงกว่า					
สมุทรสงคราม	ไม่มีฝน	1,078.4	***	***	ระยอง	ไม่มีฝน	1,548.8	194.4	สูงกว่า					
กาญจนบุรี	ไม่มีฝน	1,093.2	209.2	สูงกว่า	หัวหิน	ไม่มีฝน	1,446.4	246.2	ต่ำกว่า					
นครปฐม	ไม่มีฝน	1,096.0	202.1	สูงกว่า	จันทบุรี	-	3,583.0	297.6	สูงกว่า					
กรุงเทพฯ บางนา สกษ.	ไม่มีฝน	1,920.2	214.0	สูงกว่า	พัลว สกษ.	ไม่มีฝน	3,985.8	327.5	ต่ำกว่า					
กรุงเทพฯ ท่าเรือคลองเตย	-	1,667.6	263.1	สูงกว่า	ตราด	-	4,103.1	377.4	สูงกว่า					
กรุงเทพฯ หนองจอก	ไม่มีฝน	2,572.8	292.1	สูงกว่า										
สนามบินดอนเมือง	ไม่มีฝน	1,857.5	191.9	สูงกว่า										
ปาร์ก	ไม่มีฝน	987.7	188.1	สูงกว่า										
ราชบุรี	-	1,021.7	231.9	ต่ำกว่า										

สัญลักษณ์ ***ไม่มีข้อมูล - ยังไม่ได้รับรายงาน/ไม่มีข้อมูล/ไม่มีฝน

หมายเหตุ ได้รับรายงานเพิ่มเติมโดยการบันทึกของเจ้าหน้าที่เป็นรายวัน ณ เวลา 07:00 น.

ปริมาณฝนสูงสุดเท่ากับ 173.0 มม. ที่ อ.บางกล่ำ จ.สงขลา

ปริมาณน้ำรวมทั้งประเทศ 70,921 ล้าน ลบ.ม. (100%)

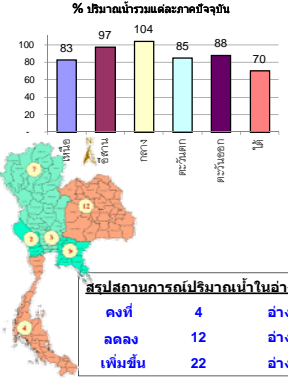


รายงานสรุปสภาพน้ำในอ่างเก็บน้ำขนาดใหญ่และขนาดกลาง

รายงานสถานการณ์ ณ. วันที่ 30 ตุลาคม 2560

ปริมาณน้ำในอ่างที่ใช้การได้ในสปีดหน้า + มากกว่า - น้อยกว่า สปีดหน้าก่อน 675.48 ล้าน ลบ.ม.

สรุปสถานการณ์ปริมาณน้ำในอ่างเก็บน้ำที่ขึ้นในกิจกรรมทั่วประเทศ น้อยกว่าปริมาณน้ำที่ไหลเข้าอ่าง เมื่อเทียบกับสปีดหน้าที่ผ่านมา สถานการณ์อยู่ระหว่างเก็บกักน้ำ



สรุปสถานการณ์ปริมาณน้ำในอ่างฯ

คงที่	4	อ่าง
ลดลง	12	อ่าง
เพิ่มขึ้น	22	อ่าง

เปรียบเทียบปริมาณน้ำรวม
ปีงบประมาณปัจจุบัน
ปี 60 และ ปี 59

วันที่ 30 ตุลาคม 2560 เท่ากับ
59,776 ล้าน ลบ.ม. หรือ เท่ากับ
84%
วันที่ 30 ตุลาคม 2559 เท่ากับ
48,877 ล้าน ลบ.ม. หรือ เท่ากับ
69%

ภาค	สถานการณ์ปริมาณน้ำในอ่าง				ปริมาณน้ำเปลี่ยนแปลง (ล้าน ม.³)	สถานะ
	ลดลง (แห่ง)	คงที่ (แห่ง)	เพิ่มขึ้น (แห่ง)	รวม (แห่ง)		
ภาคเหนือ	-	-	7	7	498.00	ปริมาณน้ำในอ่างเก็บน้ำเพิ่มขึ้น
ภาคตะวันออกเฉียงเหนือ	7	2	3	12	-63.00	ปริมาณน้ำในอ่างเก็บน้ำลดลง
ภาคกลาง	-	-	3	3	24.00	ปริมาณน้ำในอ่างเก็บน้ำเพิ่มขึ้น
ภาคตะวันตก	-	-	2	2	212.00	ปริมาณน้ำในอ่างเก็บน้ำเพิ่มขึ้น
ภาคตะวันออก	3	2	5	10	19.48	ปริมาณน้ำในอ่างเก็บน้ำเพิ่มขึ้น
ภาคใต้	2	-	2	4	-15.00	ปริมาณน้ำในอ่างเก็บน้ำลดลง
รวมทั้งประเทศ	12	4	22	38	675.48	ปริมาณน้ำในอ่างเก็บน้ำเพิ่มขึ้น

ภาค	อ่างเก็บน้ำ	ความจุที่ (ล้าน ม.³)	ปริมาณน้ำที่ใช้งานได้ (ล้าน ม.³)	ใช้การได้จริง (ล้าน ม.³)	ปริมาณน้ำรวม วันที่ 30 ตุลาคม 2559		ปัจจุบัน วันที่ 30 ตุลาคม 2560				สปีดหน้าก่อน วันที่ 24 ตุลาคม 2560				ปริมาณน้ำ + เพิ่มขึ้น - ลดลง (ล้าน ม.³)	สถานการณ์ในอ่าง
					%	%	ปริมาณน้ำรวม		ปริมาณน้ำใช้การได้จริง		ปริมาณน้ำรวม		ปริมาณน้ำใช้การได้จริง			
							ปริมาณน้ำ (ล้าน ม.³)	%	ปริมาณน้ำ (ล้าน ม.³)	%	ปริมาณน้ำ (ล้าน ม.³)	%	ปริมาณน้ำ (ล้าน ม.³)	%		
ภาคเหนือ (7)																
1	ภูมิพล (2) ดาก	13,462	3,800	9,662	6,741	50%	10,489	78%	6,689	50%	10,117	75%	6,317	47%	372.00	เพิ่มขึ้น
2	สิริกิติ์ (2) อุดรดิษฐ์	9,510	2,850	6,660	7,638	80%	8,365	88%	5,515	58%	8,255	87%	5,405	57%	110.00	เพิ่มขึ้น
3	แม่งัด เขื่อนใหม่	265	12	253	155	58%	251	95%	239	90%	243	92%	231	87%	8.00	เพิ่มขึ้น
4	แม่งาว เขื่อนใหม่	263	14	249	101	38%	114	43%	100	38%	113	43%	99	38%	1.00	เพิ่มขึ้น
5	กัวลม ลำปาง	106	3	103	93	88%	95	90%	92	87%	91	86%	88	83%	4.00	เพิ่มขึ้น
6	กัวคองมา ลำปาง	170	6	164	175	103%	172	101%	166	98%	170	100%	164	96%	2.00	เพิ่มขึ้น
7	แควน้อย พิชญโลก	939	43	896	946	101%	979	104%	936	100%	978	104%	935	100%	1.00	เพิ่มขึ้น
รวมภาคเหนือ 34.85%		24,715	6,728	17,987	15,850	64%	20,464	83%	13,737	56%	19,967	81%	13,239	54%	498.00	เพิ่มขึ้น
ภาคตะวันออกเฉียงเหนือ (12)																
8	ห้วยหลวง อุดรธานี	136	7	129	101	74%	130	96%	123	90%	131	96%	124	91%	-1.00	ลดลง
9	น้ำจืด สกลนคร	520	45	475	286	55%	517	99%	472	91%	527	101%	482	93%	-10.00	ลดลง
10	น้ำพอง (2) สกลนคร	165	8	157	66	40%	162	98%	154	93%	165	100%	157	95%	-3.00	ลดลง
11	จุฬารัตน์ (2) ชัยภูมิ	164	37	127	150	91%	167	102%	130	79%	166	101%	129	79%	1.00	เพิ่มขึ้น
12	อุบลรัตน์ (2) ขอนแก่น	2,431	581	1,850	2,138	88%	2,908	120%	2,327	96%	2,955	122%	2,374	98%	-47.00	ลดลง
13	ลำปาว กาฬสินธุ์	1,980	100	1,880	1,133	57%	1,857	94%	1,757	89%	1,862	94%	1,762	89%	-5.00	ลดลง
14	ลำคอง นครราชสีมา	314	22	292	104	33%	193	61%	171	54%	187	60%	165	53%	6.00	เพิ่มขึ้น
15	ลำพระเพลิง นครราชสีมา	155	1	154	63	41%	140	90%	139	90%	141	91%	140	90%	-1.00	ลดลง
16	มูลบน นครราชสีมา	141	7	134	70	50%	110	78%	103	73%	110	78%	103	73%	-	คงที่
17	ลำแชะ นครราชสีมา	275	7	268	128	47%	208	76%	201	73%	212	77%	205	75%	-4.00	ลดลง
18	ลำางรอง บุรีรัมย์	121	3	118	62	51%	79	65%	76	63%	78	64%	75	62%	1.00	เพิ่มขึ้น
19	สิรินธร (2) อุบลราชธานี	1,966	831	1,135	1,657	84%	1,657	84%	826	42%	1,657	84%	826	42%	-	คงที่
รวมภาคตะวันออกเฉียงเหนือ 11.80%		8,369	1,649	6,720	5,958	71%	8,128	97%	6,479	77%	8,192	98%	6,542	78%	-63.00	ลดลง
ภาคกลาง (3)																
20	ป่าสักชลสิทธิ์ ลพบุรี	960	3	957	975	102%	960	100%	957	100%	943	98%	940	98%	17.00	เพิ่มขึ้น
21	ห้วยเสลา สุพรรณบุรี	160	17	143	164	103%	164	103%	147	92%	161	101%	144	90%	3.00	เพิ่มขึ้น
22	กระเสียว สุพรรณบุรี	240	40	200	171	71%	292	122%	252	105%	288	120%	248	103%	4.00	เพิ่มขึ้น
รวมภาคกลาง 1.92%		1,360	60	1,300	1,310	96%	1,416	104%	1,356	100%	1,392	102%	1,332	98%	24.00	เพิ่มขึ้น
ภาคตะวันตก (2)																
23	ศรีนครินทร์ (2) กาญจนบุรี	17,745	10,265	7,480	13,303	75%	15,496	87%	5,231	29%	15,342	86%	5,077	29%	154.00	เพิ่มขึ้น
24	วชิราลงกรณ (2) กาญจนบุรี	8,860	3,012	5,848	5,684	64%	7,057	80%	4,045	46%	6,999	79%	3,987	45%	58.00	เพิ่มขึ้น
รวมภาคตะวันตก 37.51%		26,605	13,277	13,328	18,987	71%	22,553	85%	9,276	35%	22,341	84%	9,064	34%	212.00	เพิ่มขึ้น
ภาคตะวันออก (6+4)																
25	ขุนด่าน นครนายก	224	5.00	219	215	96%	222	99%	217	97%	220	98%	215	96%	2.00	เพิ่มขึ้น
26	คลองสียัด ฉะเชิงเทรา	420	30.00	390	247	59%	306	73%	276	66%	289	69%	259	62%	17.00	เพิ่มขึ้น
27	บางพระ (3) ชลบุรี	117	12.00	105	74	63%	112	96%	100	85%	112	96%	100	85%	-	คงที่
28	หนองปลาไหล (3) ระยอง	164	13.75	150	91	56%	160	98%	146	89%	160	98%	146	89%	-	คงที่
29	น้ำประแสร์ (3) ระยอง	295	20.00	275	236	80%	294	100%	274	93%	297	101%	277	94%	-3.00	ลดลง
30	มาบประชัน (3) ระยอง	17	0.72	16	6	39%	12	71%	11	66%	11	69%	10.77	65%	0.21	เพิ่มขึ้น
31	หนองค้อ (3) ระยอง	21	1.00	20	10	48%	21	100%	20	95%	21	100%	20.40	95%	-0.10	ลดลง
32	คลองกราม (3) ระยอง	79	3.00	76	53	67%	77	97%	74	93%	77	97%	74.41	94%	-0.47	ลดลง
33	คลองใหญ่ (3) ระยอง	45	3.00	42	37	82%	40	88%	37	81%	39	86%	36.06	79%	0.83	เพิ่มขึ้น
34	เขื่อนดินห้วยปลาเป้า จันทบุรี	295	19.00	276	218	74%	226	77%	207	70%	223	76%	204.00	69%	3.00	เพิ่มขึ้น
รวมภาคตะวันออก 2.37%		1,678	107	1,570	1,188	71%	1,470	88%	1,362	81%	1,450	86%	1,343	80%	19.48	เพิ่มขึ้น
ภาคใต้ (4)																
35	แก่งกระจาน เพชรบุรี	710	65	645	283	40%	405	57%	340	48%	393	55%	328	46%	12.00	เพิ่มขึ้น
36	ปราณบุรี ประจวบคีรีขันธ์	391	18	373	93	24%	260	66%	242	62%	249	64%	231	59%	11.00	เพิ่มขึ้น
37	รัชชประภา (2) สุราษฎร์ธานี	5,639	1,352	4,287	4,840	86%	4,382	78%	3,030	54%	4,402	78%	3,050	54%	-20.00	ลดลง
38	บางหลวง (2) ยะลา	1,454	276	1,178	368	25%	699	48%	423	29%	717	49%	441	30%	-18.00	ลดลง
รวมภาคใต้ 11.55%		8,194	1,711	6,483	5,584	68%	5,746	70%	4,035	49%	5,761	70%	4,050	49%	-15.00	ลดลง
รวมทั้งประเทศ 100%(38)		70,921	23,532	47,388	48,877	69%	59,776	84%	36,245	51%	59,102	83%	35,570	50%	675.48	เพิ่มขึ้น

หมายเหตุ :

- อ่างเก็บน้ำขนาดใหญ่ หมายถึง อ่างเก็บน้ำที่มีความจุตั้งแต่ 100 ล้าน ลบ.ม. ขึ้นไป
 - เป็นอ่างเก็บน้ำอยู่ในความรับผิดชอบของการไฟฟ้าฝ่ายผลิตแห่งประเทศไทย(10) นอกนั้นอยู่ในความรับผิดชอบของกรมชลประทาน (28)
 - เป็นอ่างเก็บน้ำขนาดกลางที่มีความสำคัญต่อการอุตสาหกรรมและการประปา ของลุ่มน้ำชายฝั่งทะเลตะวันออก
 - ที่มา : กรมชลประทาน และการไฟฟ้าฝ่ายผลิตแห่งประเทศไทย
 - จังหวัดที่มีอ่างเก็บน้ำขนาดใหญ่มีจำนวน 26 จังหวัด ไม่มี 50 จังหวัด
- รศ. หมายถึง ระดับเก็บกักของอ่าง

ที่มาข้อมูล : ตารางสรุปสภาพน้ำในอ่างเก็บน้ำขนาดใหญ่ทั่วประเทศ และตารางสรุปสภาพน้ำในอ่างเก็บน้ำภาคตะวันออก กรมชลประทาน ศูนย์ประมวลผล

- ลำดับของเขื่อนตามความจุ**
- ศรีนครินทร์ 2.ภูมิพล 3.สิริกิติ์ 4.วชิราลงกรณ 5.รัชชประภา
 - อุบลรัตน์ 7.สิรินธร 8.บางหลวง 9.ลำปาว 10.ป่าสัก
- ลำดับของเขื่อนตามปริมาณน้ำใช้การได้**
- ภูมิพล 2.ศรีนครินทร์ 3.สิริกิติ์ 4.วชิราลงกรณ 5.รัชชประภา
 - ลำปาว 7.อุบลรัตน์ 8.บางหลวง 9.สิรินธร 10.ป่าสัก

ไทยตอนบนเย็นลงได้ฝนชุก ชี'เขาลา'ขึ้นฝั่งญี่ปุ่นแล้ว

กรมอุตุนิยมวิทยา พยากรณ์อากาศ ๒๔ ชั่วโมงข้างหน้าว่า ประเทศไทยตอนบนมีอากาศเย็น อุณหภูมิจะลดลง ๒-๔ องศาเซลเซียส กับมีลมแรง สำหรับภาคใต้ยังคงมีฝนตกชุกหนาแน่นกับมีฝนตกหนักบางพื้นที่ ขอให้ประชาชนบริเวณภาคใต้ระวังอันตรายจากฝนที่ตกหนักไว้ด้วย ส่วนบริเวณอ่าวไทยมีคลื่นสูงประมาณ ๒ เมตร ขอให้ชาวเรือเดินเรือด้วยความระมัดระวัง พยากรณ์อากาศสำหรับประเทศไทย ตั้งแต่ ๖.๐๐ น.วันนี้ถึง ๖.๐๐ น.วันพรุ่งนี้

ภาคเหนือ อากาศเย็น กับมีหมอกบางในตอนเช้า อุณหภูมิจะลดลง ๒-๔ องศาเซลเซียส กับมีลมแรง บริเวณยอดดอยมีอากาศหนาว อุณหภูมิต่ำสุด ๑๑-๑๓ องศาเซลเซียส อุณหภูมิต่ำสุด ๒๐-๒๒ องศาเซลเซียส อุณหภูมิสูงสุด ๒๙-๓๓ องศาเซลเซียส ลมตะวันออกเฉียงเหนือ ความเร็ว ๑๕-๓๐ กม./ชม.

ภาคตะวันออกเฉียงเหนือ อากาศเย็น อุณหภูมิจะลดลง ๒-๔ องศาเซลเซียส กับมีลมแรง บริเวณยอดภูมีอากาศหนาว อุณหภูมิต่ำสุด ๑๒-๑๔ องศาเซลเซียส อุณหภูมิต่ำสุด ๑๘-๒๒ องศาเซลเซียส อุณหภูมิสูงสุด ๓๐-๓๒ องศาเซลเซียส ลมตะวันออกเฉียงเหนือ ความเร็ว ๑๕-๓๐ กม./ชม.

ภาคกลาง อากาศเย็นในตอนเช้า อุณหภูมิจะลดลง ๑-๓ องศาเซลเซียส กับมีลมแรง อุณหภูมิต่ำสุด ๒๑-๒๓ องศาเซลเซียส อุณหภูมิสูงสุด ๓๒-๓๓ องศาเซลเซียส ลมตะวันออกเฉียงเหนือ ความเร็ว ๑๕-๓๐ กม./ชม.

ภาคตะวันออก อากาศเย็นในตอนเช้า อุณหภูมิจะลดลง ๑-๓ องศาเซลเซียส กับมีลมแรง อุณหภูมิต่ำสุด ๒๑-๒๓ องศาเซลเซียส อุณหภูมิสูงสุด ๓๒-๓๓ องศาเซลเซียส ลมตะวันออกเฉียงเหนือ ความเร็ว ๑๕-๓๕ กม./ชม. ทะเลมีคลื่นสูง ๑-๒ เมตร ห่างฝั่งคลื่นสูง ๒ เมตร

ภาคใต้ (ฝั่งตะวันออก) มีเมฆเป็นส่วนมาก กับมีฝนฟ้าคะนอง ร้อยละ ๖๐ ของพื้นที่ และมีฝนตกหนักบางแห่งบริเวณจังหวัดนครศรีธรรมราช พัทลุง สงขลา ปัตตานี ยะลา และนราธิวาส อุณหภูมิต่ำสุด ๒๒-๒๕ องศาเซลเซียส อุณหภูมิสูงสุด ๒๙-๓๒ องศาเซลเซียส ลมตะวันออกเฉียงเหนือ ความเร็ว ๒๐-๓๕ กม./ชม. ทะเลมีคลื่นสูงประมาณ ๒ เมตร บริเวณที่มีฝนฟ้าคะนองคลื่นสูงมากกว่า ๒ เมตร

ภาคใต้ (ฝั่งตะวันตก) มีเมฆเป็นส่วนมาก กับมีฝนฟ้าคะนอง ร้อยละ ๖๐ ของพื้นที่ และมีฝนตกหนักบางแห่งบริเวณจังหวัดกระบี่ ตรัง และสตูล อุณหภูมิต่ำสุด ๒๐-๒๔ องศาเซลเซียส อุณหภูมิสูงสุด ๓๒-๓๓ องศาเซลเซียส ลมตะวันออกเฉียงเหนือ ความเร็ว ๑๕-๓๕ กม./ชม. ทะเลมีคลื่นสูง ๑-๒ เมตร ห่างฝั่งคลื่นสูงประมาณ ๒ เมตร

กรุงเทพมหานครและปริมณฑล มีเมฆบางส่วน อุณหภูมิจะลดลง ๑-๓ องศาเซลเซียส กับมีลมแรง อุณหภูมิต่ำสุด ๒๓-๒๔ องศาเซลเซียส อุณหภูมิสูงสุด ๓๒-๓๔ องศาเซลเซียส ลมตะวันออกเฉียงเหนือ ความเร็ว ๑๕-๓๐ กม./ชม.

ปภ.สรุป ๑๗ จังหวัดน้ำท่วมปช.เดือดร้อน ๓.๒ แสนคน

ปภ.สรุปยังมี ๑๗ จังหวัด น้ำท่วมประชาชนเดือดร้อน ๓.๒ แสนคน เร่งให้การช่วยเหลือผู้ประสบภัย และระบายน้ำออกจากพื้นที่อย่างต่อเนื่อง

นายชยพล ธิติศักดิ์ อธิบดีกรมป้องกันและบรรเทาสาธารณภัย (ปภ.) เปิดเผยว่า สถานการณ์อุทกภัย น้ำเอ่อล้นตลิ่งจากอิทธิพลของพายุดีเปรสชัน และการระบายน้ำจากเขื่อนเจ้าพระยา ตั้งแต่วันที่ ๑๐ - ๒๙ ตุลาคม ๒๕๖๐ ทำให้เกิดน้ำไหลหลาก และน้ำเอ่อล้นตลิ่ง ในพื้นที่ ๒๓ จังหวัด รวม ๗๘ อำเภอ ๔๗๙ ตำบล ๒,๘๑๕ หมู่บ้าน ประชาชนได้รับผลกระทบ ๑๒๕,๗๑๖ครัวเรือน ๓๒๖,๐๗๒ คน ผู้เสียชีวิต ๑๐ ราย โดยปัจจุบันยังคงมีสถานการณ์ใน ๑๗ จังหวัด ประกอบด้วย สุโขทัย, พิจิตร, นครสวรรค์, อุทัยธานี, สิงห์บุรี, ลพบุรี, อ่างทอง, พระนครศรีอยุธยา, ปทุมธานี, ชัยนาท, สุพรรณบุรี, หนองบัวลำภู, ขอนแก่น, มหาสารคาม, กาฬสินธุ์, ร้อยเอ็ด และ อุบลราชธานี

ทั้งนี้ ปภ.ได้ประสานจังหวัด หน่วยทหาร องค์กรปกครองส่วนท้องถิ่น และหน่วยงานที่เกี่ยวข้องในพื้นที่เร่งให้การช่วยเหลือผู้ประสบภัย อย่างเต็มที่ เพื่อบรรเทาความเดือดร้อน รวมถึงระดมเครื่องมื่อ เครื่องจักร เครื่องสูบน้ำ ระบายน้ำออกจากพื้นที่น้ำท่วม ซึ่งประชาชนที่ได้รับผลกระทบสามารถติดต่อขอความช่วยเหลือได้ทางสายด่วนนิรภัย ๑๗๘๔ ตลอด ๒๔ ชั่วโมง. (ไอ เอ็น เอ็น)

พิจิตร่วมแม่น้ำยมล้น ท่วมตลาดกลางไผ่ย่านเศรษฐกิจ

พิจิตรแม่น้ำยมล้นป่าเข้าท่วมตลาดกลางไผ่ท่าโพ ย่านเศรษฐกิจของ ต.ไผ่ท่าโพ แม่น้ำต้องใช้โต๊ะรองสินค้า และใช้กระสอบทรายเรียงเป็นแนวยาวเพื่ออำนวยความสะดวกให้ลูกค้าชาวบ้านเปลี่ยนชื่อจากตลาดบก เป็นตลาดน้ำไผ่ท่าโพ

ผู้สื่อข่าวรายงานว่า สถานการณ์อุทกภัยในพื้นที่ จ.พิจิตร ยังคงส่งผลกระทบต่อเมือง ที่ ต.ไผ่ท่าโพ อ.โพธิ์ประทับช้าง จ.พิจิตร แม่น้ำยมที่ล้นตลิ่งไหลป่าเข้าท่วมพื้นที่ตลาดบริเวณตลาดไผ่ท่าโพกลาง ซึ่งเป็นย่านเศรษฐกิจสำคัญของ ต.ไผ่ท่าโพ น้ำได้ท่วมบริเวณร้านค้าและถนนภายในตลาด ระดับน้ำสูง ๑๕ - ๒๐ เซนติเมตร ผู้ประกอบการต้องนำโต๊ะมาตั้งเพื่อวางสินค้า ป้องกันสินค้าเสียหายจากน้ำ และวางกระสอบทรายเป็นแนวยาวเพื่อเป็นทางเดินอำนวยความสะดวกให้กับลูกค้าที่จับจ่ายซื้อของ รวมไปถึงระมัดระวังเป็นพิเศษเรื่องของความสะอาดจากเศษสิ่งของจากสินค้าซึ่งส่วนใหญ่เป็นสินค้าสด เช่น ผัก เนื้อ ปลา เป็นต้น

สำหรับน้ำจากแม่น้ำยมที่เอ่อท่วมตลาดไผ่ท่าโพ ขณะนี้ระดับน้ำทรงตัวแม้ว่าจะไม่มีฝนตกลงมา แต่เนื่องจากน้ำตอนบนยังมีปริมาณมาก ที่ไหลลงพื้นที่ซึ่งเป็นพื้นที่รับน้ำ แต่อย่างไรก็ตาม จากน้ำที่ท่วมบริเวณตลาด ทำให้บรรยากาศของตลาดเปลี่ยนไปจากเดิม ที่เป็นตลาดบกเหมือนกับตลาดทั่วไป แต่ปัจจุบันมีน้ำเข้าท่วมตลาด ทำให้หลายคนเรียกติดปากว่าเป็น ตลาดน้ำไผ่ท่าโพ. (เดลินิวส์)

น้ำท่วมมหาสารคาม ๓ อำเภอผู้ว่าฯเผย ๑ เดือนปกติทุกจุด

สถานการณ์น้ำท่วมมหาสารคาม ๓ อำเภอ กระทบ ๕๐๐ คน ผู้ว่าฯเผย ๑ เดือนกลับสู่ภาวะปกติทุกจุด เร่งสำรวจจำนวนพื้นที่การเกษตรและ บ้านเรือนประชาชนที่ได้รับความเสียหายเพื่อให้ความช่วยเหลือเยียวยาตามระเบียบราชการต่อไป

นายเสน่ห์ นนทะโชติ ผู้ว่าราชการจังหวัดมหาสารคาม เปิดเผยกับสำนักข่าวไอ.เอ็น.เอ็น.ว่า ปัจจุบัน จ.มหาสารคาม พบพื้นที่ ๓ อำเภอ คือ อ.เมือง, โกสุมพิสัย และ กันทรวิชัย กำลังได้รับผลกระทบจากภาวะน้ำในแม่น้ำชีเอ่อล้นตลิ่งเข้าท่วมบ้านเรือน - ถนน ริมตลิ่ง จากการตรวจสอบพบปริมาณน้ำท่วมสูงประมาณ ๑๐ ซม. ชาวบ้าน ๕๐๐ คน ได้รับความเดือดร้อน แต่หลังจากเขื่อนอุบลรัตน์ จ.ขอนแก่น ได้ลดระดับการระบายลง ประกอบกับรายงานสภาพอากาศแจ้งว่าขณะนี้ประเทศไทยได้เข้าสู่ฤดูหนาวแล้ว ทำให้ปริมาณฝนลดลง จึงคาดว่าสถานการณ์จะดีขึ้นตามลำดับ สำหรับจ.มหาสารคาม

ล่าสุดยังพบว่ามีพื้นที่ที่ถูกน้ำท่วมขังตามจุดลุ่มต่ำอย่างต่อเนื่อง ตั้งแต่ช่วงที่เกิดพายุเซินกา คือ เดือนก.ค. ยึดเยื้อมาถึงปัจจุบัน โดยหากไม่มีฝนตกเพิ่มเติม เชื่อว่าภายในเวลาไม่เกิน ๑ เดือน ระดับน้ำที่ท่วมขังทุกจุดจะกลับเข้าสู่ภาวะปกติ อย่างไรก็ตาม นายเสน่ห์ ระบุว่า ส่วนตัวไม่มีความกังวลเกี่ยวกับสถานการณ์น้ำ เนื่องจากการระบายออกสู่อ่าวไทยเป็นไปได้อย่างคล่องตัว ซึ่งที่ผ่านมาตนได้กำชับให้ทุกหน่วยงานเตรียมความพร้อมเฝ้าระวังปัญหาอุทกภัยมาโดยตลอด และ หลังจากนั้นจะได้เร่งสำรวจจำนวนพื้นที่การเกษตรและ บ้านเรือนประชาชนที่ได้รับความเสียหายเพื่อให้ความช่วยเหลือเยียวยาตามระเบียบราชการต่อไป (ไอ เอ็น เอ็น)

ผู้ว่าฯกาฬสินธุ์เชื่อกันน้ำชี๒๖กิโลเมตรเอาอยู่

ผู้ว่าราชการจังหวัดกาฬสินธุ์ไม่ห่วงน้ำเขื่อนอุบลรัตน์ เชื่อกันน้ำชีระยะทาง ๒๖ กิโลเมตรเอาอยู่ เจ้าหน้าที่ในพื้นที่ทำการตรวจสอบจุดรั่วซึม และทำการนำกระสอบทรายเสริมพนังจนเกิดความแข็งแรง ทำให้สถานการณ์น้ำท่วมในขณะนี้ ระดับน้ำยังคงทรงตัว ป้องกันน้ำท่วมได้

จากการติดตามปัญหาน้ำท่วมที่จังหวัดกาฬสินธุ์ ถึงแม้ในเขตชลประทานสถานการณ์เริ่มคลี่คลาย แต่ในพื้นที่สองอำเภอ ประกอบด้วยอำเภอฆ้องชัย และอำเภอกมลาไสย ซึ่งติดกับพนังกันแม่น้ำชี ยังคงมีการเฝ้าระวังปัญหาน้ำเอ่อล้นอย่างต่อเนื่องตลอดระยะทาง ๒๖ กิโลเมตร ตั้งแต่อำเภอฆ้องชัย จรดอำเภอกมลาไสย ตรงตำบลเจ้าท่า ผู้ใหญ่บ้าน กำนัน และอาสาสมัครป้องกันภัยฝ่ายพลเรือน รวมถึงประชาชนในพื้นที่ทำการตรวจสอบจุดรั่วซึม และทำการนำกระสอบทรายเสริมพนังจนเกิดความแข็งแรง ทำให้สถานการณ์น้ำท่วมในขณะนี้ ระดับน้ำยังคงทรงตัว มีเพียงพื้นที่นาข้าวถูกน้ำท่วมเสียหายทั้งหมด

นายไกรสร กองฉลาด ผู้ว่าราชการจังหวัดกาฬสินธุ์ กล่าวว่า จากการวัดระดับน้ำรายงานจาก ฝ่ายวังยาง ในลำน้ำชีพบว่าปริมาณน้ำในลำน้ำชียังคงเพิ่มขึ้นเฉลี่ยวันละ ๓ ซม.แต่ในขณะนี้วัดจากระดับต่ำสุดที่เคยท่วมใหญ่ในปี ๒๕๕๔ ระดับน้ำยังต่ำกว่า ๒๘ ซม. อีกทั้งเขื่อนอุบลรัตน์ขอนแก่น ก็ลดการระบายน้ำเหลือวันละ ๓๐ ล้าน ลบ.ม. คาดว่าพนังกันแม่น้ำชีในพื้นที่จังหวัดกาฬสินธุ์ จะสามารถต้านทานกระแสน้ำนี้ได้ อีกทั้งเชื่อว่าในระยะ ๒ - ๓ วันนี้ จะพบการทรงตัวของน้ำเนื่องจากมวลน้ำก้อนแรกได้ไหลเข้ามาในพื้นที่จังหวัดกาฬสินธุ์ แล้วทั้งนี้ความเสียหายคงอยู่ในพื้นที่น้ำท่วมซ้ำซาก ซึ่งจะมีการประเมินทุกชั่วโมง

ขณะที่มาตรการเข้าช่วยเหลือในเบื้องต้น จะเน้นในเรื่องของสุขภาพ ซึ่งในขณะนี้สาธารณสุขจังหวัด กำลังพื้นที่ทำการดูแลรักษาพี่น้องประชาชนอย่างเต็มที่แล้ว (ไอ เอ็น เอ็น)

คันดินกันแม่น้ำพองพังทำน้ำทะเลลักท่วมเมืองขอนแก่น

เกิดเหตุคันดินกันแม่น้ำพองถูกน้ำกัดเซาะขาด พังหลายยาวกว่า ๓๐ เมตร โดยคันดินดังกล่าว ทางจังหวัดและกรมชลประทานสร้างเพื่อเป็นแนวป้องกันขั้นที่ ๒ ที่ป้องกันน้ำจากแม่น้ำพองไหลทำน้ำทะเลลักท่วมเขตเศรษฐกิจเมืองขอนแก่น

เกิดเหตุแนวคันดินกันแม่น้ำพองที่สร้างตามแนวคลองชลประทานสูงประมาณ ๓ เมตร ได้ถูกแรงดันและกระแสจากแม่น้ำพองกัดเซาะพังหลายลงมาเป็นระยะทางยาวกว่า ๓๐ เมตร โดยคันดินดังกล่าว ทางจังหวัดและกรมชลประทานสร้างเพื่อเป็นแนวป้องกันขั้นที่ ๒ ที่ป้องกันน้ำจากแม่น้ำพองไหลทะลักเข้าท่วมเขตเมืองชั้นในของจังหวัด ล่าสุดนายสมศักดิ์ จังตระกุล ผวจ.ขอนแก่น ได้ลงพื้นที่ตรวจสอบสถานการณ์ พร้อมประสานการทำงานร่วมทุกฝ่ายเพื่อเร่งทำการซ่อมแซม โดยจากการตรวจสอบพบว่าตรงบริเวณเกิดเหตุอยู่ บริเวณหมู่บ้านคูโพธิ์ ต.พระลับ อ.เมือง โดยมวลน้ำที่ไหลผ่านตรงนี้จะไหลเข้าสู่เขตชั้นในของเมืองขอนแก่นจะทำให้หน้าข้าวในพื้นที่ตำบลพระลับ ต.บึงเนียม อ.เมืองขอนแก่น ซึ่งมีจำนวนกว่า ๓๐,๐๐๐ ไร่ต้องจมอยู่ใต้น้ำทันที นอกจากนี้มวลน้ำยังหลากท่วมหมู่บ้านพระคือ บ้านหนองแสง บ้านหนองโพธิ์ บ้านผือ ต.พระลับ และหมู่บ้านอื่น ๆ อีกที่อยู่ติดต่อกัน

ด้าน ผวจ.ขอนแก่น กล่าวว่า บริเวณดังกล่าวทางจังหวัดขอนแก่นถือเป็นเขตเมืองชั้นใน และเป็นเขตเศรษฐกิจพิเศษเนื่องจากมีนาข้าวจำนวนมาก เป็นพื้นที่ปลูกผักเพื่อการจำหน่าย และมวลน้ำอาจทะลักไหลเข้าสู่เขตเทศบาลนครของขอนแก่นได้ตามแนวทางของมวลน้ำ สำหรับแนวคันดินกันน้ำพองตรงนี้ถือเป็นแนวป้องกันที่สอง รองจากแนวป้องกันที่ ๑ คือบริเวณประตูระบายน้ำห้วยใหญ่ที่สำนักชลประทานที่ ๖ เร่งทำการนำบิ๊กแบ็กปิดประตูระบายน้ำเสร็จไปเมื่อวันที่ ๒๕ ต.ค.ที่ผ่านมา ซึ่งแนวป้องกันทั้ง ๒ แห่งนี้ถือเป็นจุดสำคัญในการป้องกันน้ำจากแม่น้ำพอง ไม่ให้อวลน้ำเข้ามาท่วมเขตเมืองชั้นใน อย่างไรก็ตามทุกหน่วยงานกำลังเร่งจัดทำบิ๊กแบ็กเพื่อมากันในจุดที่พังหลายลงโดยเริ่มดำเนินการทันทีเพื่อที่จะป้องกันการท่วมแนวเขตชั้นในและให้น้ำเดินทางไปในทิศทางที่กำหนดไว้ (ไอ เอ็น เอ็น)

ชาวบ้านขอสะพานเข้าออกหลังถูกน้ำท่วมขังนานร่วมเดือน

ชาวบ้านอ่างทองขอสะพานเข้าออก หลังถูกน้ำท่วมขังนานร่วมเดือน อยากได้สะพานไม้แทนเรือในการพายเข้าออก หมู่บ้าน หวันอุบัติเหตุรถลื่นเฉี่ยวชน

ชาวบ้าน หมู่ ๕ ต.บางปลากด อ.ป่าโมก จ.อ่างทอง เดือดร้อนหนัก เนื่องจากน้ำท่วมหมู่บ้านเดินทางเข้าออกลำบาก อยากได้สะพานไม้แทนเรือในการพายเข้าออก หมู่ บ้าน แถมบริเวณถนนสายอ่างทอง-อยุธยา (เส้น ๓๐๙) หน้าหมู่บ้าน ถนนน้ำท่วมไหลถนนและรถยนต์วิ่งแรงมากหวั่นอุบัติเหตุรถลื่นเฉี่ยวชน

ด้านนางอุษา คำยันต์ อายุ ๓๕ ปี กล่าวว่า ชาวบ้านในหมู่บ้านได้รับความเดือดร้อนจากน้ำท่วมขัง กว่า ๕๐ หลังคาเรือน นานกว่า ๑ เดือนแล้ว ตอนนี้ ได้รับความเดือดร้อน ในเรื่องการสัญจร จึงอยากได้สะพานไม้ เพื่อใช้ในการเดินทางเข้า-ออก เพราะประชากรส่วนใหญ่ ในหมู่บ้าน จะเป็นเด็กและคนชรา จึงไม่สะดวกในการใช้เรือเป็นพาหนะ และอยากให้ทางเจ้าหน้าที่ที่เกี่ยวข้อง ช่วยดูแล ในด้านความปลอดภัยเนื่องจาก ทางเข้าออกอยู่ริมถนน ทางหลวงหมายเลข ๓๐๙ ถ.อยุธยา-อ่างทอง โดยในขณะนี้ น้ำเอ่อล้นพื้นผิวถนนบางส่วน และ รถยนต์ที่ใช้เส้นทางนี้ ยังคงใช้ความเร็ว ไม่ว่าจะป็นรถยนต์ขนาดใหญ่ รถบรรทุก ซึ่ง จอดบริเวณริมถนน และมีการทำความสะอาดล้างรถ ทำให้มีคราบน้ำมัน ไหลนอง ลงบริเวณที่มีน้ำท่วมขังหวั่นเกิดอุบัติเหตุ (ไอ เอ็น เอ็น)

ชาวปทุมธานีอุ้นใจหลังพบว่าวันนี้ระดับน้ำเริ่มลดลง

ชาวปทุมธานีอุ้นใจหลังพบว่าวันนี้ระดับน้ำเริ่มลดลง แต่ก็ยังมีหลายพื้นที่ประสบภาวะน้ำท่วมขังที่จะได้รับผลกระทบตามจังหวะการน้ำขึ้นน้ำลงของทะเล

สำนักงานชลประทานปทุมธานี รายงานสถานการณ์น้ำวันนี้ โดยพบว่าปริมาณน้ำไหลผ่านจ.ปทุมธานี วัดจากสถานี C๒๙ อ.บางไทร จ.พระนครศรีอยุธยา ๒,๘๕๑ ลูกบาศก์เมตรต่อวินาที เพิ่มขึ้นจากเมื่อวานเล็กน้อยในปริมาณ ๒๕ ลูกบาศก์เมตรต่อวินาที ซึ่งระดับน้ำทะเลหนุนมีค่าลดลงอย่างต่อเนื่อง คาดว่าน้ำจะลดลงจากเมื่อวาน ๕-๑๐ เซนติเมตร โดยสถานการณ์ดังกล่าว

จะส่งผลกระทบต่อชุมชนที่อาศัยในพื้นที่ลุ่มต่ำนอกแนวคันกันน้ำทั้งสองฝั่งแม่น้ำเจ้าพระยาในเขตอำเภอเมืองปทุมธานีและอำเภอสสามโคก ที่จะได้รับผลกระทบตามจังหวะการน้ำขึ้นน้ำลงของทะเล ในช่วงระยะเวลา ๔-๖ ชั่วโมง ทั้งนี้พบว่าที่บริเวณวัดอัมพวาราม ต.บ้านจิว อ.สามโคก จ.ปทุมธานี ยังคงมีน้ำท่วมขังในบริเวณวัด สูงชันที่วัดจำนวนว่า ๓๐ ตัว ต้องขึ้นมานอนบนถนนเนื่องจากบริเวณลานวัดมีน้ำท่วมขังสูงประมาณ ๑๐-๒๐ เซนติเมตร

จากการสอบถาม นายประกอบ ปักธงชัย อายุ ๕๐ ปี ชาวบ้านตำบลบ้านจิว กล่าวว่า วันนี้ตั้งแต่เช้าจนถึงเที่ยงวันนี้พบวาระดับน้ำได้ลดลงมากกว่าทุกวัน ทำให้ตนรู้สึกอุ่นใจมากขึ้นหลังเห็นน้ำลดลงไปบ้าง ทั้งนี้ทางวัดจะมีงานบุญกฐินในวันที่ ๓ พ.ย.๖๐ จึงอยากให้ประชาชนเข้ามาทำบุญกันได้สะดวกไม่ต้องลุยน้ำ ส่วนสุนัขในวัดก็ต้องมานอนบนพื้นถนนจึงทำให้เกรงว่าจะถูกรถที่เข้ามาทำบุญชน แทนที่ประชาชนเข้ามาแล้วได้บุญก็จะเป็นบาปแทน (ไอ เอ็น เอ็น)

น้ำท่วมริมตลิ่งแม่น้ำท่าจีนที่นครปฐม ๓ อ.ห้วงทะเลहन

สถานการณ์น้ำท่วมริมตลิ่งแม่น้ำท่าจีนช่วงที่ทะเลहनสูง ในจ.นครปฐม วัดระดับความสูงประมาณ ๓๐ - ๔๐ ซม. กระทบ ๓ อำเภอ ห่วงปัจจัยทะเลहनแผ่ระว่างต่อเนื่อง

นายสมชาย เตียวเจริญกิจ ผู้อำนวยการโครงการชลประทานนครปฐม เปิดเผยกับสำนักข่าว ไอ.เอ็น.เอ็น.ว่า ปัจจุบันพบพื้นที่ ๓ อำเภอ ในจ.นครปฐม คือ อ.สามพราน, นครชัยศรี และ บางเลน กำลังประสบภาวะน้ำเอ่อล้นตลิ่งแม่น้ำท่าจีนเข้าท่วม โดยลักษณะการท่วมจะแบ่งเป็นช่วง คือช่วงที่ทะเลहनสูง วัดระดับความสูงประมาณ ๓๐ - ๔๐ ซม. ทั้งนี้พบว่าที่ประตูน้ำโพธิ์พระยา จ.สุพรรณบุรี มีการระบายน้ำที่ระดับ ๒๒๙ ลบ.ม./วินาที ถือว่าลดลงจากก่อนหน้านี้ที่ประมาณ ๒๗๐ ลบ.ม./วินาที ทำให้สถานการณ์เริ่มคลี่คลายแต่ก็ยังมีพื้นที่ลุ่มต่ำบางแห่งประสบปัญหาอยู่ สำหรับจ.นครปฐม จะเริ่มประสบปัญหาน้ำล้นตลิ่งเมื่อประตูน้ำโพธิ์พระยาระบายน้ำในอัตรา ๑๕๐ - ๒๑๐ ลบ.ม./วินาที

ซึ่งล่าสุดก็ยังถือว่าเกินจากระดับดังกล่าว อย่างไรก็ตาม หากให้ประเมินภาพรวม นายสมชาย ระบุว่า ยังไม่สามารถกำหนดได้ว่า สถานการณ์จะกลับเข้าสู่ภาวะปกติได้เมื่อใด เนื่องจากขึ้นอยู่กับอิทธิพลของทะเลहन โดยจากสถิติพบว่าช่วงกลางเดือนพ.ย. และ ปลายเดือน พ.ย. จะเกิดภาวะน้ำทะเลहनอีกระลอก จึงทำให้ต้องแผ่ระว่างสถานการณ์อย่างใกล้ชิด ขณะที่ปัญหาน้ำท่วมจากทางเหนือเขื่อนเจ้าพระยา นั้นขณะนี้พบว่าลดลงอย่างต่อเนื่องเพราะไม่มีฝนตกเพิ่มเติม (ไอ เอ็น เอ็น)

ประจวบฯพร้อมรับฝนหนักน้ำป่าหลาก-๓อ.เสี่ยง

ปภ.ประจวบฯพร้อมรับมรสุม ฝนหนัก-น้ำป่าหลาก จับตา ๓ อำเภอเสี่ยงสุด ขณะ ๙ จังหวัดใต้ เตรียมรับมือฝนตกหนักถึงหนักมากหลายพื้นที่ อาจเกิดน้ำท่วมฉับพลัน น้ำป่าไหลหลาก

นายกิตติกรรม เทพอยู่อำนวย หัวหน้าสำนักงานป้องกันและบรรเทาสาธารณภัยจังหวัดประจวบคีรีขันธ์ เปิดเผยสำนักข่าว ไอ.เอ็น.เอ็น. ว่าได้รับการแจ้งเตือนจากทางกรมอุตุนิยมวิทยาในวันที่ ๓๑ ตุลาคม - ๑ พฤศจิกายน ๒๕๖๐ หย่อมความกดอากาศต่ำกำลังแรงบริเวณทะเลจีนใต้ตอนล่าง จะเคลื่อนตัวเข้าปกคลุมบริเวณอ่าวไทย ภาคใต้ และทะเลอันดามัน ทำให้ภาคใต้มีฝนตกหนักถึงหนักมากหลายพื้นที่ อาจเกิดน้ำท่วมฉับพลัน น้ำป่าไหลหลาก นั้น ทางปภ.จังหวัดประจวบคีรีขันธ์ ได้เตรียมความพร้อมในทุกๆด้านเพื่อรับมือ โดยในส่วนของฝั่งทะเล ที่มีคลื่นสูงประมาณ ๒-๓ เมตรนั้น ขณะนี้เรือประมงกว่า ๓๐๐ ลำได้นำเรือเข้าจอดพักที่ชายฝั่งเรียบร้อยแล้ว จึงไม่น่าเป็นห่วง แต่ที่ยังเป็นกังวลคือในเรื่องของฝนตกหนัก และน้ำป่าหลาก ซึ่งในจังหวัดประจวบคีรีขันธ์ มี ๘ อำเภอ ซึ่งประเมินว่าพื้นที่ที่ได้รับผลกระทบจะเป็นในส่วนทางตอนใต้ของจังหวัด คืออำเภอทับสะแก อำเภอบางสะพาน อำเภอบางสะพานน้อย ทางปภ.ได้ประสานทั้งหน่วยงานท้องถิ่น กรมชลประทาน ทหาร และเจ้าหน้าที่ที่เกี่ยวข้องดำเนินการขุดลอกคูคลอง เพื่อเปิดทางน้ำให้ไหลสะดวกมากที่สุด พร้อมแจ้งเตือนประชาชนไว้ล่วงหน้าแล้ว

ทั้งนี้ ทางกรมป้องกันและบรรเทาสาธารณภัย ประสานจังหวัดประจวบคีรีขันธ์ และภาคใต้ ๙ จังหวัด ได้แก่ ชุมพร สุราษฎร์ธานี นครศรีธรรมราช พัทลุง สงขลา ระนอง พังงา ภูเก็ต และกระบี่ เตรียมพร้อมรับมือฝนตกหนักถึงหนักมาก ให้จัดเจ้าหน้าที่ติดตามสถานการณ์น้ำและสถานการณ์ภัยอย่างใกล้ชิดตลอด ๒๔ ชั่วโมง รวมถึงจัดเตรียมสรรพกำลัง วัสดุ อุปกรณ์ และเครื่องจักรกลให้พร้อมปฏิบัติการเผชิญเหตุและช่วยเหลือผู้ประสบภัย (ไอ เอ็น เอ็น)

พายุฝนฟ้าคะนองกระหน่ำยุโรปเหนือ-กลาง

มีผู้เสียชีวิตอย่างน้อย ๖ คน หลังพายุฝนฟ้าคะนองรุนแรงโหมกระหน่ำในหลายพื้นที่ ทางเหนือและตอนกลางของทวีปยุโรป สำนักข่าวต่างประเทศรายงานจากกรุงเบอร์ลิน ประเทศเยอรมนี เมื่อวันที่ ๓๐ ต.ค. ว่าเกิดพายุฝนฟ้าคะนองและลมกระโชกแรงพัดกระหน่ำเป็นวงกว้างในบริเวณภาคเหนือและกลางของยุโรป เมื่อวันอาทิตย์ที่ผ่านมา เป็นเหตุให้มีผู้เสียชีวิตอย่างน้อย ๖ คน แบ่งเป็น ๒ คนในสาธารณรัฐเช็ก ๒ คนในโปแลนด์ และอีกอย่างน้อย ๒ คนในเยอรมนี

ทั้งนี้ ความเร็วลมรุนแรงที่สุดวัดได้ ๑๘๐ กิโลเมตรต่อชั่วโมง บริเวณยอดเขาเนซกา ซึ่งเป็นยอดเขาสูงที่สุดในเช็ก และสวนสัตว์กรุงปรากปิดให้บริการชั่วคราวเมื่อวันอาทิตย์ แต่ท่าอากาศยานนานาชาติปรากยังให้บริการได้ตามปกติ ด้านการรถไฟของเยอรมนีรายงานการพบ "ความเสียหายครั้งใหญ่" เกิดขึ้นกับรางรถไฟในเส้นทางหลักหลายเส้นทาง จึงมีความจำเป็นต้องระงับให้บริการเดินรถหลายเส้นทางในภาคเหนือและภาคกลางของประเทศจนถึงวันจันทร์ที่ ๓๐ ต.ค. นี้ ส่งผลให้มีผู้โดยสารจำนวนมากตกค้างตามสถานีใหญ่ในเมืองเบรเมน ฮัมบวร์ก ฮันโนเวอร์ คีล และกรุงเบอร์ลิน

นอกจากนี้ มีรายงานการเกิดน้ำท่วมฉับพลันในเมืองฮัมบวร์ก ซึ่งเป็นเมืองท่าที่สำคัญในภาคเหนือของเยอรมนี และระบบท่อส่งก๊าซธรรมชาติเหลวในโปแลนด์ได้รับความเสียหายเล็กน้อยจากสภาพอากาศเลวร้าย. (เดลินิวส์)

รองอธิบดีกรมชลประทานลงพื้นที่ประเมินสถานการณ์ แนวคันดินถูกแม่น้ำพองกัดเซาะ

รองอธิบดีกรมชลประทานลงพื้นที่ประเมินสถานการณ์ แนวคันดินถูกแม่น้ำพองกัดเซาะ ติดตั้งเครื่องสูบน้ำเพิ่มแรงระบายสู่แม่น้ำชี

นายทองเปลว ทองจันทร์ รองอธิบดีกรมชลประทาน ลงพื้นที่ จ.ขอนแก่น ตรวจสอบการแก้ไขสถานการณ์หลังน้ำจากแม่น้ำพองได้กัดเซาะแนวคันดิน ๓L-RMC จนพังทลายลงมายาวกว่า ๓๐ เมตร ทำให้มวลน้ำจากแม่น้ำพองได้ไหลเอ่อเข้าท่วมพื้นที่ทางการเกษตรในเขต ต.บึงเนียม ต.พระลับ นอกจากนี้ปริมาณน้ำยังได้เพิ่มระดับสูงขึ้นในแหล่งน้ำต่างๆอย่างต่อเนื่องตลอดทั้งวัน

นายทองเปลว กล่าวว่า จากการวัดระดับปริมาณน้ำที่ไหลเข้าท่วมพื้นที่ ต.บึงเนียมและ ต.พระลับ พบว่ามีการเพิ่มระดับเป็น ๗ ล้าน ลบ.ม. ต่อวันแล้ว โดยมวลน้ำหลากได้ไหลไปรวมกันกับน้ำที่รั่วซึมมาจากจุดต่างๆและได้ไหลไปรวมตัวกันที่ห้วยพระคือ ต.พระลับ ทำให้ขณะนี้ปริมาณน้ำในห้วยพระคือมีปริมาณมากถึง ๑๔ ล้าน ลบ.ม. ต่อวัน ขณะที่เครื่องสูบน้ำที่ติดตั้งอยู่ที่ประตูระบายน้ำ D ๘ ที่มีจำนวน ๒๐ เครื่องนั้น มีขีดความสามารถสูบน้ำได้เพียง ๕ ล้าน ลบ.เมตรต่อวันเท่านั้น จึงเหลือน้ำตกค้างอยู่อีกวันละ ๙ ล้าน ลบ.ม. และมีแนวโน้มที่จะทยอยสะสมมากขึ้น ทำให้ทุกฝ่ายต้องเร่งปิดกั้นในจุดที่พังทลายลงมาให้แล้วเสร็จโดยเร็ว

รองอธิบดีกรมชลประทาน กล่าวต่ออีกว่า สำหรับเส้นทางตามคันดินริมคลองชลประทาน ซึ่งเป็นเส้นทางที่รถบรรทุกจะนำกล่องเกรเบียนบรรจุหินไปปิดรอยขาดนั้น เนื่องจากเป็นคันดินขนาดเล็ก ทำให้รถวิ่งสวนกันไป-มา เป็นไปด้วยความยากลำบาก เจ้าหน้าที่ชลประทานได้ประสานงานร่วมกับทางจังหวัดเพื่อปิดเส้นทางดังกล่าวแล้ว เพื่อให้รถบรรทุกของเจ้าหน้าที่ทำงานได้สะดวกมากขึ้น และให้รถของประชาชนไปใช้ในเส้นทางใกล้เคียง (ไอ เอ็น เอ็น)

