



รายงานการเฝ้าระวังติดตามสถานการณ์น้ำ ๒๔ ชั่วโมง

ศูนย์ป้องกันวิกฤติน้ำ กรมทรัพยากรน้ำ กระทรวงทรัพยากรธรรมชาติและสิ่งแวดล้อม
โทรศัพท์ ๐ ๒๒๔๘ ๖๖๓๑ โทรสาร ๐ ๒๒๔๘ ๖๖๒๙ <http://www.dwr.go.th>

รายงานฉบับที่ ๑๓๒๓/๒๕๖๐

เวลา ๑๕.๐๐ น.

วันที่ ๓๑ ตุลาคม ๒๕๖๐

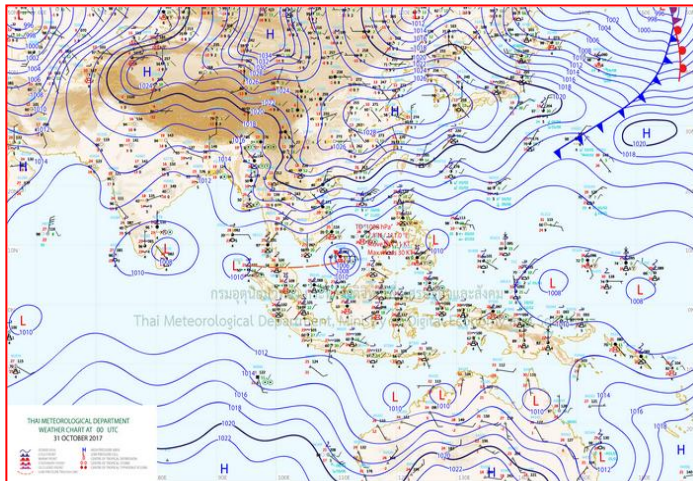
เรื่อง รายงานการเฝ้าระวังติดตามสถานการณ์น้ำ ๒๔ ชั่วโมง

เรียน รมว.ทส. เลขานุการ รมว.ทส.ปกท.ทส. รอง ปกท.ทส. อทน. รอง อทน. และหน่วยงานที่เกี่ยวข้อง

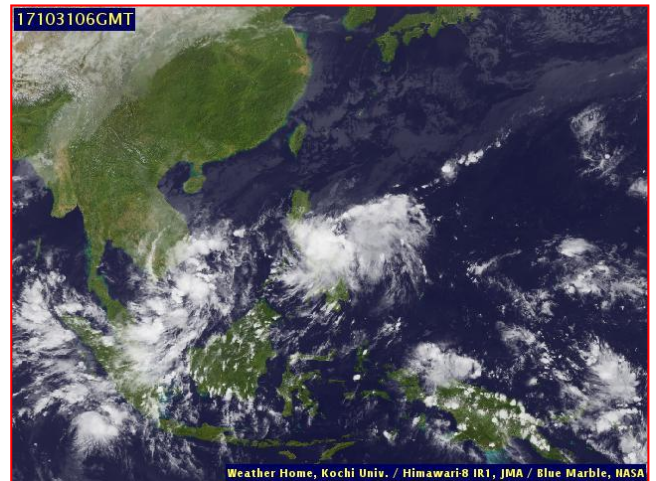
กรมทรัพยากรน้ำขอรายงานการเฝ้าระวังและติดตามสถานการณ์น้ำ ประจำวันที่ ๓๑ ตุลาคม ๒๕๖๐ ดังนี้

๑. สภาพอากาศ ณ เวลา ๑๒.๐๐ น. (ที่มา: กรมอุตุนิยมวิทยา)

พยากรณ์อากาศ ๒๔ ชั่วโมงข้างหน้า ประเทศไทยตอนบนมีอากาศเย็นถึงหนาว อุณหภูมิจะเปลี่ยนแปลงเล็กน้อย เว้นแต่ภาคเหนือจะมีอุณหภูมิลดลงอีก ๑-๒ องศาเซลเซียส สำหรับภาคใต้ยังคงมีฝนตกต่อเนื่อง ขอให้ประชาชนบริเวณภาคใต้ระวังอันตรายจากฝนที่ตกไว้ด้วย ส่วนบริเวณอ่าวไทยและทะเลอันดามันมีคลื่นสูง ๒-๓ เมตร ขอให้ชาวเรือเดินเรือด้วยความระมัดระวัง เรือเล็กบริเวณอ่าวไทยควรงดออกจากฝั่ง

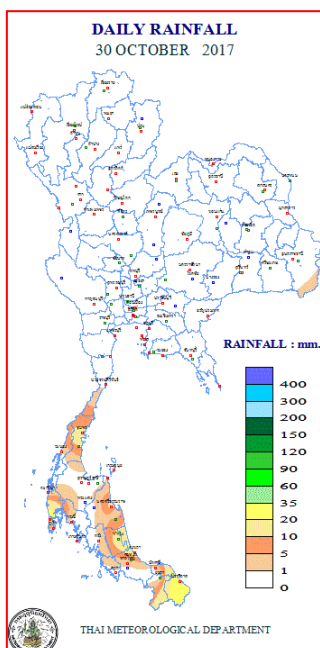


แผนที่อากาศ วันที่ ๓๑ ต.ค. ๒๕๖๐ เวลา ๐๗.๐๐ น.



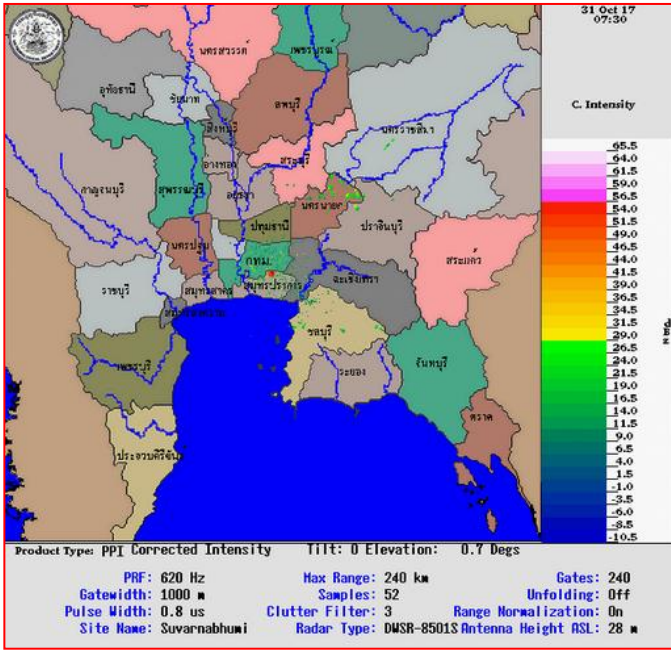
ภาพถ่ายจากดาวเทียม วันที่ ๓๑ ต.ค. ๒๕๖๐ เวลา ๑๓.๐๐ น.

๒. ปริมาณฝนสะสม ณ เวลา ๐๗.๐๐ น.(เมื่อวาน) - ๐๗.๐๐ น.(วันนี้) (ที่มา: กรมอุตุนิยมวิทยา)

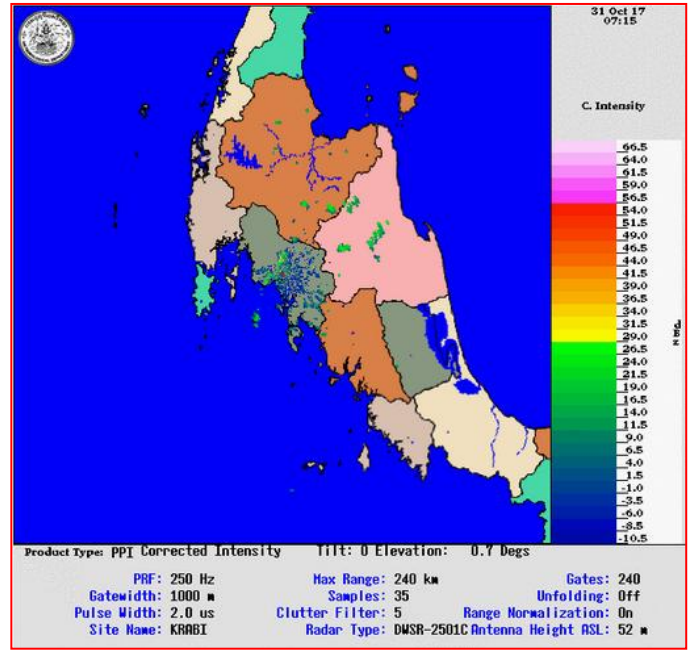


จุดตรวจวัด	ปริมาณฝน (มม.)
จ.ภูเก็ต (ศูนย์ฯ)	๓๒.๒
จ.พัทลุง (สภช.)	๑๕.๐
จ.ชุมพร (สวี่ สภช.)	๑๔.๘
จ.นครศรีธรรมราช	๑๒.๗
จ.สงขลา (หาดใหญ่)	๓.๐
จ.ปัตตานี	๑.๒
จ.ภูเก็ต	๐.๒

๓. เรดาร์ตรวจอากาศ ณ วันที่ ๓๑ ตุลาคม ๒๕๖๐ (ที่มา: กรมอุตุนิยมวิทยา)



สถานีสุวรรณภูมิ เวลา ๑๔.๓๐ น.



สถานีกระบี่ เวลา ๑๔.๑๕ น.

จากเรดาร์ตรวจอากาศจะพบว่ามีกุ่มเมฆฝนกระจายบริเวณภาคกลาง และภาคใต้

๔. สถานการณ์น้ำในอ่างเก็บน้ำขนาดใหญ่ ณ วันที่ ๓๑ ตุลาคม ๒๕๖๐ (ที่มา: กรมชลประทาน)

สภาพน้ำในอ่างเก็บน้ำขนาดใหญ่ ปริมาณน้ำในอ่างฯ ๕๙,๖๓๕ ล้าน ลบ.ม. คิดเป็นร้อยละ ๘๔ (ปริมาณน้ำใช้การได้ ๓๖,๑๐๘ ล้าน ลบ.ม. คิดเป็นร้อยละ ๗๖) ปริมาณน้ำในอ่างฯ เทียบกับปี ๒๕๕๙ (๔๘,๘๙๙ ล้าน ลบ.ม. คิดเป็นร้อยละ ๖๙) มากกว่าปี ๒๕๕๙ จำนวน ๑๐,๗๓๖ ล้าน ลบ.ม. ปริมาณน้ำไหลลงอ่างฯ จำนวน ๑๖๐.๖๘ ล้าน ลบ.ม. ปริมาณน้ำระบาย จำนวน ๑๓๘.๐๓ ล้าน ลบ.ม. สามารถรับน้ำได้อีก ๑๑,๖๗๕ ล้าน ลบ.ม.

อ่างเก็บน้ำ	ปริมาณน้ำในอ่าง		ปริมาณน้ำใช้การได้		ปริมาณน้ำไหลลงอ่าง		ปริมาณน้ำระบาย		ปริมาณน้ำรับได้อีก (ล้าน ม. ^๓) (ความจุที่ รนส- ปริมาณน้ำ ปัจจุบัน)
	ปริมาณ (ล้าน ม. ^๓)	% น้ำเก็บกัก	ปริมาณ (ล้าน ม. ^๓)	% น้ำใช้การ	วันนี้ (ล้าน ม. ^๓)	เมื่อวาน (ล้าน ม. ^๓)	วันนี้ (ล้าน ม. ^๓)	เมื่อวาน (ล้าน ม. ^๓)	
๑.ภูมิพล	๑๐,๕๒๘	๗๘	๖,๗๒๘	๗๐	๓๘.๕๘	๕๐.๕๙	๐.๐๐	๐.๐๐	๒,๙๓๔
๒.สิริกิติ์	๘,๓๗๗	๘๘	๕,๕๒๗	๘๓	๑๔.๗๖	๑๖.๓๐	๑.๘๐	๐.๙๓	๒,๒๖๓
๓.จุฬารัตน์	๑๖๗	๑๐๒	๑๓๐	๑๐๒	๐.๖๒	๐.๘๔	๑.๐๔	๑.๐๔	๔๐
๔.อุบลรัตน์	๒,๘๙๙	๑๑๙	๒,๓๐๘	๑๒๕	๑๙.๖๔	๓๐.๕๒	๓๖.๒๙	๓๙.๖๔	-๔๖๘
๕.ลำปาง	๑,๘๕๔	๙๔	๑,๗๕๔	๙๓	๒.๑๑	๒.๗๙	๔.๙๑	๕.๕๙	๕๙๖
๖.สิรินธร	๑,๖๕๒	๘๔	๘๒๑	๗๒	๐.๐๐	๐.๐๐	๐.๐๐	๐.๐๐	๓๑๔
๗.ป่าสักชลสิทธิ์	๙๕๘	๑๐๐	๙๕๕	๑๐๐	๒๓.๘๖	๒๙.๑๓	๒๕.๑๑	๒๕.๑๒	๒
๘.ศรีนครินทร์	๑๕,๕๐๘	๘๗	๕,๒๔๓	๗๐	๑๗.๙๓	๒๐.๔๖	๖.๐๐	๖.๒๓	๓,๓๔๒
๙.วชิราลงกรณ์	๗,๐๕๗	๘๐	๔,๐๔๕	๖๙	๖.๙๕	๑๐.๒๙	๖.๐๒	๕.๙๕	๓,๙๔๓
๑๐.ขุนด่านปราการชล	๒๒๒	๙๙	๒๑๘	๙๙	๐.๒๘	๐.๓๘	๐.๑๕	๐.๑๕	๔
๑๑.รัชชประภา	๔,๓๖๙	๗๗	๓,๐๑๘	๗๐	๔.๙๖	๕.๑๐	๑๖.๙๙	๑๒.๔๙	๒,๒๕๑
๑๒.บางบาล	๖๙๑	๔๘	๔๑๕	๓๕	๓.๗๐	๒.๗๓	๑๑.๗๖	๑๑.๑๙	๙๘๓

๕. สถานการณ์น้ำในประเทศ ณ วันที่ ๒๘ - ๓๑ ตุลาคม ๒๕๖๐ (ที่มา: กรมชลประทาน)

สถานี	แม่น้ำ	อำเภอ	จังหวัด	ระดับตลิ่ง (ม.รทก.)	ระดับน้ำ (ม.รทก.)				แนวโน้ม	เปรียบเทียบระดับตลิ่ง
					เสาร์	อาทิตย์	จันทร์	อังคาร		
					๒๘ ต.ค.	๒๙ ต.ค.	๓๐ ต.ค.	๓๑ ต.ค.		
P.๑	ปิง	เมือง	เชียงใหม่	๓.๗๐	๒.๒๙	๒.๐๔	๑.๙๓	๑.๘๒	ลดลง	-๑.๘๘
W.๑C	วัง	เมือง	ลำปาง	๕.๒๐	๐.๗๗	๐.๖๓	๐.๕๒	๐.๔๙	ลดลง	-๔.๗๑
Y.๑๖	ยม	บางระกำ	พิษณุโลก	๗.๒๘	๑๐.๘๗	๑๐.๘๕	๑๐.๘๑	๑๐.๗๕	ลดลง	๓.๔๗
N.๗A	น่าน	เมือง	พิจิตร	๑๑.๑๘	๑๐.๐๒	๙.๙๓	๙.๗๕	๙.๕๙	ลดลง	-๑.๕๙
C.๑๓	เจ้าพระยา	สรรพยา	ชัยนาท	๑๖.๓๔	๑๖.๐๓	๑๖.๐๓	๑๖.๐๓	๑๕.๙๒	ลดลง	-๐.๔๒
M.๖A	มูล	สตึก	บุรีรัมย์	๖.๐๐	๖.๘๕	๖.๘๑	๖.๗๗	๖.๗๓	ล้นตลิ่ง	๐.๗๓
M.๗	มูล	เมือง	อุบลราชธานี	๗.๐๐	๗.๓๐	๗.๒๕	๗.๒๒	๗.๒๒	ล้นตลิ่ง	๐.๒๒
M.๑๙๑	ลำตะคอง	เมือง	นครราชสีมา	๓.๐๐	๑.๗๔	๑.๕๖	๑.๓๔	๑.๒๓	ลดลง	-๑.๗๗
M.๑๕๙	ลำชี	จอมพระ	สุรินทร์	๘.๒๐	๖.๕๑	๖.๐๕	๕.๙๔	๕.๘๗	ลดลง	-๒.๓๓
M.๙๕	ลำเสียวใหญ่	สุวรรณภูมิ	ร้อยเอ็ด	๓.๒๐	๓.๖๑	๓.๕๕	๓.๔๗	๓.๓๙	ล้นตลิ่ง	๐.๑๙
X.๖๔	คลองท่ามะ	ท่ามะ	ชุมพร	๑๗.๑๓	๘.๑๔	๘.๐๘	๙.๖๙	๘.๗๒	ลดลง	-๘.๔๑
X.๑๔๙	คลองกลาย	นบพิตำ	นครศรีธรรมราช	๓๓.๙๖	๒๙.๐๑	๒๘.๙๙	๒๘.๙๙	๒๘.๐๕	เพิ่มขึ้น	-๔.๙๑
X.๒๗๔	แม่น้ำโก-ลก	แว้ง	นราธิวาส	๒๔.๑๘	๑๘.๗๒	๑๘.๘๙	๑๘.๗๒	๑๙.๑๑	เพิ่มขึ้น	-๕.๐๗
X.๓๗A	แม่น้ำตาปี	พระแสง	สุราษฎร์ธานี	๑๐.๗๖	๗.๑๘	๗.๐๖	๖.๘๙	๖.๗๗	ลดลง	-๓.๙๙

*** ยังไม่ได้รับรายงาน

๖. สถานการณ์น้ำในพื้นที่ลุ่มน้ำโขง ณ วันที่ ๓๑ ตุลาคม ๒๕๖๐ (ที่มา: MRC: Mekong River Commission)

สถานี	ปริมาณฝน ๒๔ ชม. (มม)	ระดับอ้างอิง (ม.รทก.)	ระดับตลิ่ง (ม.)	ระดับน้ำ (ม.) ๓๑ ต.ค.	เปรียบเทียบระดับตลิ่ง	ระดับน้ำคาดการณ์ (ม.)			แนวโน้ม
						๑ พ.ย.	๒ พ.ย.	๓ พ.ย.	
อ.เชียงแสน จ.เชียงราย	๐.๐	๓๕๗.๑๑๐	๑๒.๘๐	๔.๙๔	-๗.๘๖	๔.๘๗	๔.๐๖	๔.๒๖	ลดลง
อ.เชียงคาน จ.เลย	๐.๐	๑๙๔.๑๑๘	๑๖.๐๐	๙.๖๖	-๖.๓๔	๙.๖๒	๙.๕๔	๙.๔๔	ลดลง
อ.เมือง จ.หนองคาย	๐.๐	๑๕๓.๖๔๘	๑๒.๒๐	๖.๘๐	-๕.๔	๗.๒๑	๗.๓๓	๗.๓๐	เพิ่มขึ้น
อ.เมือง จ.นครพนม	๐.๐	๑๓๐.๙๖๑	๑๒.๐๐	๔.๖๔	-๗.๓๖	๔.๖๗	๔.๙๓	๕.๒๕	เพิ่มขึ้น
อ.เมือง จ.มุกดาหาร	๐.๐	๑๒๔.๒๑๙	๑๒.๕๐	๔.๕๒	-๗.๙๘	๔.๔๔	๔.๔๗	๔.๗๐	ทรงตัว
อ.โขงเจียม จ.อุบลราชธานี	๐.๐	๘๙.๐๓๐	๑๔.๕๐	๖.๑๘	-๘.๓๒	๖.๐๙	๖.๐๖	๖.๑๑	ทรงตัว

๖. สถานการณ์เตือนภัย Early Warning ณ วันที่ ๓๑ ตุลาคม ๒๕๖๐ (ที่มา: สำนักวิจัย พัฒนาและอุทกวิทยา กรมทรัพยากรน้ำ) [เวลา ๐๘.๐๐ น. - ๑๕.๐๐ น. (วันนี้)]

การแจ้งเตือน	สถานี	การแจ้งเตือน
เตือนสีแดง (อพยพ)	-	-
เตือนสีเหลือง (เตือนภัย)	-	-
เตือนสีเขียว (เฝ้าระวัง)	-	-

๗. สถานการณ์ธรณีพิบัติ ณ วันที่ ๓๐ ตุลาคม ๒๕๖๐ (ที่มา : กรมทรัพยากรธรณี)

ไม่มีสถานการณ์ธรณีพิบัติ

๘. เหตุการณ์วิกฤตน้ำปัจจุบัน ณ วันที่ ๓๑ ตุลาคม ๒๕๖๐ [เวลา ๐๘.๐๐ น. - ๑๕.๐๐ น. (วันนี้)]

จ.ชัยนาท - วันนี้ (๓๑ ต.ค.) สถานการณ์น้ำที่ท่วมด้านเหนือเขื่อนเจ้าพระยา ในพื้นที่ อ.มโนรมย์ อ.วัดสิงห์ อ.เมืองชัยนาท ลดระดับลงอย่างต่อเนื่อง โดยในช่วง ๓ วันที่ผ่านมา น้ำลดลงไปกว่า ๓๐ เซนติเมตร แต่ยังไม่พ้นตลิ่ง และยังคงสูงกว่าแนวกระสอบทรายประมาณ ๒๐-๓๐ เซนติเมตร ถนนสายวัดเกาะ-ธรรมามูล ยังไม่เปิดให้รถขนาดใหญ่สัญจร เนื่องจากยังต้องเฝ้าระวังแนวกระสอบทราย ชาวบ้าน อ.มโนรมย์ อ.วัดสิงห์ อ.เมืองชัยนาท จำนวน ๙๐๐ หลังคาเรือน ยังไม่พ้นวิกฤต

๙. สถานการณ์อุทกภัย ณ วันที่ ๓๑ ตุลาคม ๒๕๖๐ (ที่มา :กรมป้องกันและบรรเทาสาธารณภัย)

สถานการณ์อุทกภัย จากอิทธิพลของพายุดีเปรสชัน การระบายน้ำจากเขื่อนเจ้าพระยา และเขื่อนอุบลรัตน์ ตั้งแต่วันที่ ๑๐ - ๓๐ ต.ค. ๖๐ ในพื้นที่ ๒๓ จังหวัด (จ.เชียงใหม่ เลย กำแพงเพชร ตาก สุโขทัย พิจิตร นครสวรรค์ อุทัยธานี สิงห์บุรี ลพบุรี อ่างทอง พระนครศรีอยุธยา ปทุมธานี ชัยนาท เพชรบูรณ์ สุพรรณบุรี หนองบัวลำภู ขอนแก่น มหาสารคาม กาฬสินธุ์ ร้อยเอ็ด อุบลราชธานี และสุราษฎร์ธานี) ๗๘ อำเภอ ๘๗๔ ตำบล ๒,๗๘๖ หมู่บ้าน ๔๒ ชุมชน ประชาชนได้รับผลกระทบ ๑๒๕,๓๗๒ครัวเรือน ๓๒๕,๒๑๒ คน ผู้เสียชีวิต ๑๐ ราย ปัจจุบันคลี่คลายแล้ว ๖ จังหวัด (จ.กำแพงเพชร เลย เพชรบูรณ์ สุราษฎร์ธานี เชียงใหม่ และตาก) **ยังคงมีสถานการณ์ ๑๗ จังหวัด** (จ.สุโขทัย พิจิตร นครสวรรค์ อุทัยธานี สิงห์บุรี ลพบุรี อ่างทอง พระนครศรีอยุธยา ปทุมธานี ชัยนาท สุพรรณบุรี หนองบัวลำภู ขอนแก่น มหาสารคาม กาฬสินธุ์ ร้อยเอ็ด อุบลราชธานี) ๕๗ อำเภอ ๓๙๐ ตำบล ๒,๑๕๔ หมู่บ้าน ๑๑๐,๖๒๗ ครัวเรือน ๒๙๑,๓๗๓ คน อพยพ ๒๐ ครัวเรือน (จ.มหาสารคาม)

๑๐. การคาดหมายลักษณะอากาศ ๗ วันข้างหน้า (ระหว่างวันที่ ๓๑ ตุลาคม - ๖ พฤศจิกายน ๒๕๖๐)

การคาดหมายลักษณะอากาศ ในช่วงวันที่ ๑-๓ พ.ย. ประเทศไทยตอนบน มีอุณหภูมิสูงขึ้น ๑-๓ องศาเซลเซียส กับมีหมอกในตอนเช้า ส่วนในช่วงวันที่ ๔-๖ พ.ย. ประเทศไทยตอนบนจะมีอากาศเย็นลง อุณหภูมิจะลดลง ๒-๔ องศาเซลเซียส กับมีลมแรง โดยมีฝนเล็กน้อยบางพื้นที่ในระยะแรก สำหรับภาคใต้มีฝนต่อเนื่อง และมีฝนตกหนักถึงหนักมากบางแห่ง และคลื่นลมบริเวณอ่าวไทยมีคลื่นสูง ๒-๓ เมตร

ลักษณะสำคัญทางอุตุนิยมวิทยา ลักษณะสำคัญทางอุตุนิยมวิทยา ในช่วงวันที่ ๑-๓ พ.ย. บริเวณความกดอากาศสูงกำลังแรงที่ปกคลุมประเทศไทยตอนบนมีกำลังอ่อนลง ทำให้ประเทศไทยตอนบนมีอุณหภูมิสูงขึ้น ๑-๓ องศา กับมีหมอกในตอนเช้า ส่วนในช่วงวันที่ ๔-๖ พ.ย. บริเวณความกดอากาศสูงกำลังแรงอีกระลอกหนึ่งจากประเทศจีนจะแผ่ลงมาปกคลุมประเทศไทยตอนบน ทำให้มีฝนเล็กน้อยเกิดขึ้นในระยะแรก หลังจากนั้นอุณหภูมิจะลดลง ๒-๔ องศาเซลเซียส สำหรับร่องมรสุมพาดผ่านภาคใต้ตอนล่างเข้าสู่พายุดีเปรสชันบริเวณทะเลจีนใต้ตอนล่าง ประกอบกับมรสุมตะวันออกเฉียงเหนือที่พัดปกคลุมอ่าวไทยและ อนันท์ มีพายุดีเปรสชันบริเวณทะเลจีนใต้ตอนล่างจะเคลื่อนตัวทางตะวันตกอย่างช้าๆ เข้าสู่บริเวณอ่าวไทยภาคใต้และทะเลอันดามัน ในช่วงวันที่ ๓๑ ต.ค. - ๓ พ.ย. ทำให้ภาคใต้ฝั่งตะวันออกมีฝนเพิ่มมากขึ้นและมีฝนตกหนักถึงหนักมากบางแห่ง

ข้อควรระวัง ขอให้ประชาชนบริเวณประเทศไทยตอนบน รักษาสุขภาพเนื่องจากสภาพอากาศหนาวเย็น และขอให้ประชาชนบริเวณภาคใต้ฝั่งตะวันออก ระวังอันตรายจากฝนตกหนักและฝนตกสะสมที่อาจทำให้เกิดน้ำท่วมฉับพลัน น้ำป่าไหลหลากไว้ด้วย ตลอดช่วง ส่วนในช่วงวันที่ ๓๑ ต.ค. - ๖ พ.ย. ชาวเรือบริเวณอ่าวไทยควรเดินเรือด้วยความระมัดระวังและเรือเล็กบริเวณอ่าวไทยควรงดออกจากฝั่ง

๑๑. การช่วยเหลือเพื่อบรรเทาสถานการณ์อุทกภัย (กรมทรัพยากรน้ำ)

สรุปการสูบน้ำ และบริการน้ำดื่ม เพื่อช่วยเหลือสถานการณ์อุทกภัยตั้งแต่ ๑ พฤษภาคม - ๓๐ ตุลาคม พ.ศ. ๒๕๖๐

หน่วย งาน	จังหวัด	ปริมาณสูบน้ำ (ลบ.ม.)	ปริมาณแจกจ่ายน้ำ (ลิตร)	ประโยชน์ที่ได้รับ		
				อุปโภค-บริโภค		
				ครัวเรือน	ประชากร	พื้นที่
ภาค ๑	ลำปาง	-	๕๓,๑๙๕	-	-	-
	กำแพงเพชร	๑๗๐,๔๐๐	๓๗,๑๔๐	๗,๑๓๗	๑๗,๙๑๐	-
	เชียงราย	-	๔๖,๒๒๐	-	-	-
	แม่ฮ่องสอน	-	๓๕,๑๑๗	-	-	-
	เชียงใหม่	-	๒๘,๘๔๗	-	-	-
ภาค ๒	นครสวรรค์	๖,๐๘๗,๒๔๐	-	๕,๔๗๖	๑๔,๘๐๐	๒๒,๔๒๐
	อุทัยธานี	๑,๑๗๙,๓๖๐	-	๓๕๐	๑,๔๐๐	๓,๒๐๐
	สมุทรปราการ	๔,๑๐๕,๐๘๐	-	-	๒๓,๙๙๐	-
	สระบุรี	๒,๔๘๙,๔๐๐	-	๓,๕๕๙	๑๓,๘๙๐	๓,๐๐๐
	พระนครศรีอยุธยา	๕๓๗,๘๔๐	-	-	๑๐,๙๙๐	๒๕
	สิงห์บุรี	๑,๓๓๒,๗๒๐	-	๑,๐๐๐	๔,๓๒๐	๑๓๐
ภาค ๓	อุดรธานี	๑,๒๑๑,๓๗๒	-	๓,๘๘๓	๑๒,๑๒๖	-
ภาค ๔	กาฬสินธุ์	๑๓๒,๐๐๐	-	๑,๒๐๔	๖,๐๒๐	-
	ขอนแก่น	๔,๙๑๑,๒๐๐	-	๒,๘๗๖	๑๑,๙๒๖	-
	มหาสารคาม	๑,๐๔๔,๐๐๐	-	๑,๑๒๓	๔,๕๒๒	๗๐๗
ภาค ๕	นครราชสีมา	๖๙๔,๐๐๐	-	๒,๓๕๖	๙,๒๒๔	-
ภาค ๖	สระแก้ว	๑,๒๘๔,๘๐๐	-	๑๒,๐๐๐	๔๘,๐๐๐	-
	ปราจีนบุรี	๑,๓๒๔,๖๐๐	-	๑,๐๐๙	๓,๑๓๙	๑๐,๗๘๗
ภาค ๗	สุพรรณบุรี	๒,๓๑๘,๒๒๐	-	๑,๘๐๐	๖,๐๒๐	๒๐,๗๐๐
	ราชบุรี	๒,๓๖๑,๔๒๐	-	๒,๖๕๘	๙,๐๐๕	๔,๖๑๕
ภาค ๘	สุโขทัย	๑๕๓,๐๐๐	-	-	๓,๐๙๐	๑,๒๐๐
	อุตรดิตถ์	-	๖๗๑,๕๘๕	๓,๗๔๗	๑๔,๘๘๐	-
	พิษณุโลก	๕๕,๕๐๐	๓๕๗,๐๐๐	-	๙๙๐	๑,๘๐๐
		๓๑,๓๙๒,๑๕๒	๑,๒๒๙,๑๐๔	๕๐,๑๗๘	๒๑๖,๒๔๒	๖๘,๕๘๔

จึงเรียนมาเพื่อโปรดทราบ

นายวรศาสน์ อภัยพงษ์
อธิบดีกรมทรัพยากรน้ำ