



รายงานการเฝ้าระวังติดตามสถานการณ์น้ำ ๒๔ ชั่วโมง

ศูนย์ป้องกันวิกฤติน้ำ กรมทรัพยากรน้ำ กระทรวงทรัพยากรธรรมชาติและสิ่งแวดล้อม
โทรศัพท์ ๐ ๒๒๕๘ ๖๖๓๑ โทรสาร ๐ ๒๒๕๘ ๖๖๒๙ <http://www.dwr.go.th>

รายงานฉบับที่ ๑๓๒๖/๒๕๖๐

เวลา ๐๘.๐๐ น.

วันที่ ๒ พฤศจิกายน ๒๕๖๐

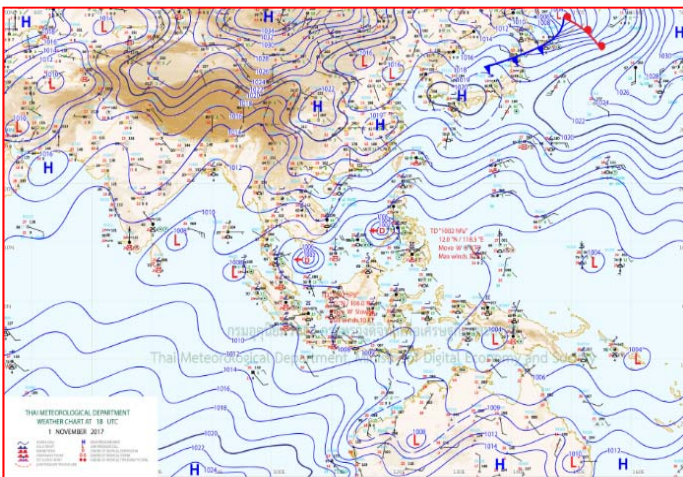
เรื่อง รายงานการเฝ้าระวังติดตามสถานการณ์น้ำ ๒๔ ชั่วโมง

เรียน รมว.ทส. เลขานุการ รมว.ทส.ปกท.ทส. รอง ปกท.ทส. อทน. รอง อทน. และหน่วยงานที่เกี่ยวข้อง

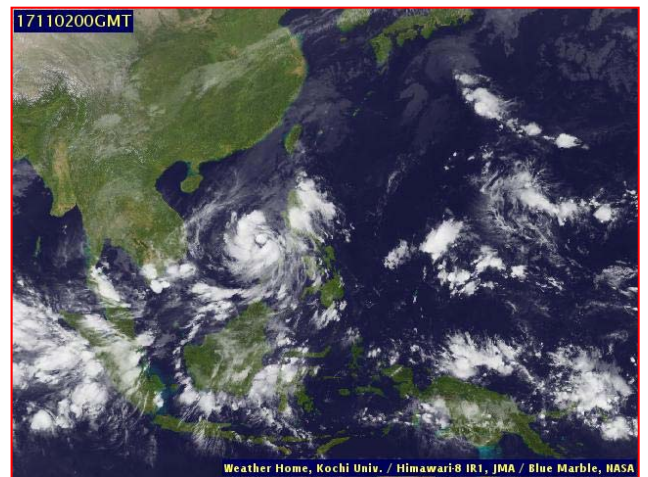
กรมทรัพยากรน้ำขอรายงานการเฝ้าระวังและติดตามสถานการณ์น้ำ ประจำวันที่ ๒ พฤศจิกายน ๒๕๖๐ ดังนี้

๑. สภาวะอากาศ ณ เวลา ๐๖.๐๐ น. (ที่มา: กรมอุตุนิยมวิทยา)

พยากรณ์อากาศ ๒๔ ชั่วโมงข้างหน้า ประเทศไทยตอนบนมีอากาศเย็นกับมีหมอกในตอนเช้า โดยมีฝนเล็กน้อยบางแห่งในภาคตะวันออกเฉียงเหนือตอนล่าง ภาคตะวันออก รวมทั้งกรุงเทพมหานครและปริมณฑล สำหรับภาคใต้ยังมีฝนตกต่อเนื่องและมีฝนตกหนักบางแห่ง ขอให้ประชาชนบริเวณภาคใต้ระวังอันตรายจากฝนที่ตกหนักและฝนที่ตกสะสมไว้ด้วย ส่วนคลื่นลมบริเวณอ่าวไทยมีคลื่นสูง ๒-๓ เมตร ขอให้ชาวเรือเดินเรือด้วยความระมัดระวัง เรือเล็กควรงดออกจากฝั่ง และขอให้ประชาชนที่อาศัยอยู่ชายฝั่งภาคใต้ฝั่งตะวันออกระวังคลื่นซัดเข้าหาฝั่งไว้ด้วย

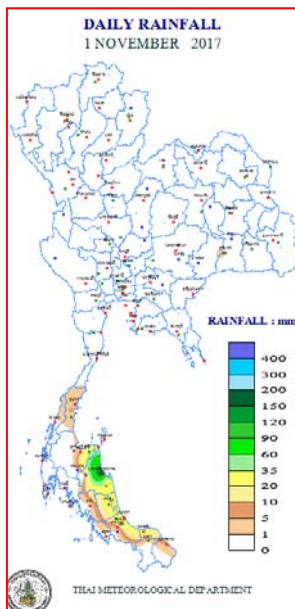


แผนที่อากาศ วันที่ ๒ พ.ย. ๒๕๖๐ เวลา ๐๖.๐๐ น.



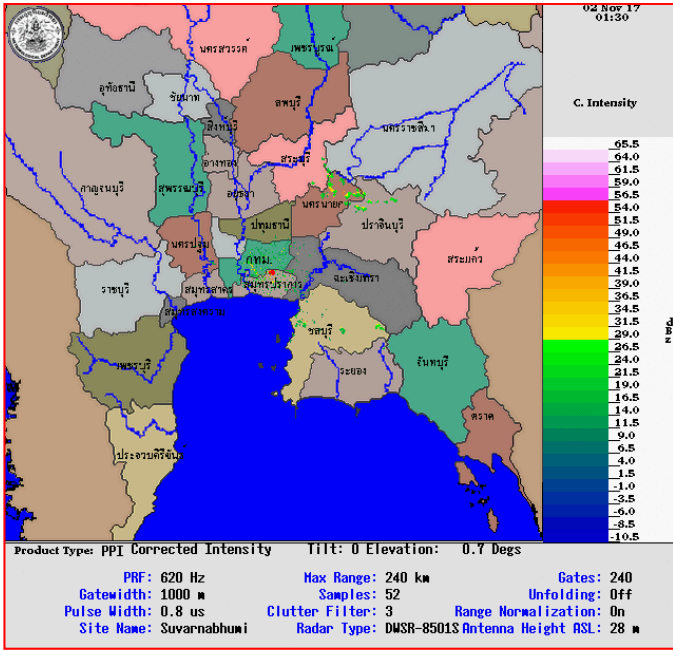
ภาพถ่ายจากดาวเทียม วันที่ ๒ พ.ย. ๒๕๖๐ เวลา ๐๗.๐๐ น.

๒. ปริมาณฝนสะสม ณ เวลา ๐๗.๐๐น.(เมื่อวาน) - ๐๗.๐๐ น.(วันนี้) (ที่มา: กรมอุตุนิยมวิทยา)

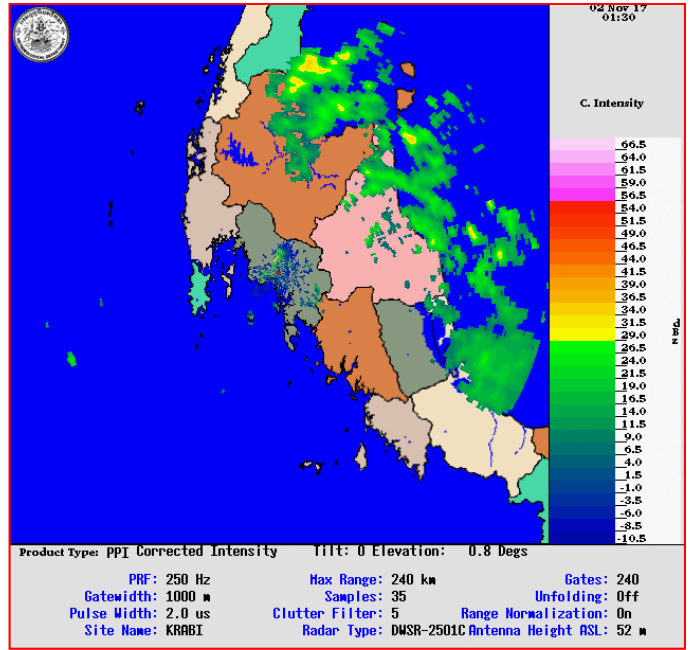


| จุดตรวจวัด | ปริมาณฝน (มม.) |
|------------------------|----------------|
| จ.นครศรีธรรมราช | ๑๗๗.๔ |
| จ.สุราษฎร์ธานี (สภข.) | ๓๓.๕ |
| จ.นครศรีธรรมราช (สภข.) | ๓๑.๔ |
| จ.ปัตตานี | ๒๘.๙ |
| จ.พัทลุง (สภข.) | ๒๖.๕ |
| จ.สงขลา (คองษ์ สภข.) | ๑๘.๐ |
| จ.ชุมพร (สวี สภข.) | ๖.๐ |

๓. เรดาร์ตรวจอากาศ ณ วันที่ ๒ พฤศจิกายน ๒๕๖๐ (ที่มา: กรมอุตุนิยมวิทยา)



สถานีสุวรรณภูมิ เวลา ๐๘.๓๐ น.



สถานีกระบี่ เวลา ๐๘.๓๐ น.

จากเรดาร์ตรวจอากาศจะพบว่ามียุ่กลุ่มเมฆฝนกระจายบริเวณภาคกลาง และภาคใต้

๔. สถานการณ์น้ำในอ่างเก็บน้ำขนาดใหญ่ ณ วันที่ ๑ พฤศจิกายน ๒๕๖๐ (ที่มา: กรมชลประทาน)

สภาพน้ำในอ่างเก็บน้ำขนาดใหญ่ ปริมาณน้ำในอ่างฯ ๕๙,๖๔๒ ล้าน ลบ.ม. คิดเป็นร้อยละ ๘๔ (ปริมาณน้ำใช้การได้ ๓๖,๑๑๕ ล้าน ลบ.ม. คิดเป็นร้อยละ ๗๖) ปริมาณน้ำในอ่างฯ เทียบกับปี ๒๕๕๙ (๔๙,๐๔๓ ล้าน ลบ.ม. คิดเป็นร้อยละ ๖๙) มากกว่าปี ๒๕๕๙ จำนวน ๑๐,๕๙๙ ล้าน ลบ.ม. ปริมาณน้ำไหลลงอ่างฯ จำนวน ๑๕๗.๘๒ ล้าน ลบ.ม. ปริมาณน้ำระบาย จำนวน ๑๓๘.๕๙ ล้าน ลบ.ม. สามารถรับน้ำได้อีก ๑๑,๖๕๓ ล้าน ลบ.ม.

| อ่างเก็บน้ำ | ปริมาณน้ำในอ่าง | | ปริมาณน้ำใช้การได้ | | ปริมาณน้ำไหลลงอ่าง | | ปริมาณน้ำระบาย | | ปริมาณน้ำรับได้อีก (ล้าน ม.³) (ความจุที่ รนส.- ปริมาณน้ำ ปัจจุบัน) |
|--------------------|-------------------|--------------|--------------------|-------------|--------------------|---------------------|-------------------|---------------------|--|
| | ปริมาณ (ล้าน ม.³) | % น้ำเก็บกัก | ปริมาณ (ล้าน ม.³) | % น้ำใช้การ | วันนี้ (ล้าน ม.³) | เมื่อวาน (ล้าน ม.³) | วันนี้ (ล้าน ม.³) | เมื่อวาน (ล้าน ม.³) | |
| ๑.ภูมิพล | ๑๐,๕๖๔ | ๗๘ | ๖,๗๖๔ | ๗๐ | ๓๖.๘๕ | ๓๘.๕๘ | ๐.๐๐ | ๐.๐๐ | ๒,๘๙๘ |
| ๒.สิริกิติ์ | ๘,๓๘๙ | ๘๘ | ๕,๕๓๙ | ๘๓ | ๑๔.๙๖ | ๑๔.๗๖ | ๒.๐๐ | ๑.๘๐ | ๒,๒๕๑ |
| ๓.จุฬารัตน์ | ๑๖๖ | ๑๐๑ | ๑๒๙ | ๑๐๒ | ๐.๗๓ | ๐.๖๒ | ๑.๐๔ | ๑.๐๔ | ๔๑ |
| ๔.อุบลรัตน์ | ๒,๘๗๘ | ๑๑๘ | ๒,๒๙๗ | ๑๒๔ | ๒๓.๒๑ | ๑๙.๖๔ | ๓๒.๕๖ | ๓๖.๒๙ | -๔๔๗ |
| ๕.ลำปาว | ๑,๘๔๘ | ๙๓ | ๑,๗๔๘ | ๙๓ | ๐.๐๐ | ๒.๑๑ | ๕.๒๖ | ๔.๙๑ | ๖๐๒ |
| ๖.สิรินธร | ๑,๖๔๙ | ๘๔ | ๘๑๘ | ๗๒ | ๐.๓๖ | ๐.๐๐ | ๒.๐๘ | ๐.๐๐ | ๓๑๗ |
| ๗.ป่าสักชลสิทธิ์ | ๙๖๐ | ๑๐๐ | ๙๕๗ | ๑๐๐ | ๒๕.๕๗ | ๒๓.๘๖ | ๒๓.๓๖ | ๒๕.๑๑ | ๐ |
| ๘.ศรีนครินทร์ | ๑๕,๕๑๕ | ๘๗ | ๕,๒๕๐ | ๗๐ | ๑๘.๕๗ | ๑๗.๙๓ | ๙.๐๐ | ๖.๐๐ | ๓,๓๓๕ |
| ๙.วชิราลงกรณ์ | ๗,๐๕๔ | ๘๐ | ๔,๐๕๒ | ๖๙ | ๖.๕๖ | ๖.๙๕ | ๙.๐๔ | ๖.๐๒ | ๓,๙๔๖ |
| ๑๐.ขุนด่านปราการชล | ๒๒๒ | ๙๙ | ๒๑๘ | ๙๙ | ๐.๒๘ | ๐.๒๘ | ๐.๑๕ | ๐.๑๕ | ๔ |
| ๑๑.รัชชประภา | ๔,๓๕๘ | ๗๗ | ๓,๐๐๗ | ๗๐ | ๔.๖๓ | ๔.๙๖ | ๑๕.๑๐ | ๑๖.๙๙ | ๒,๒๖๒ |
| ๑๒.บางบาล | ๖๘๒ | ๔๗ | ๔๐๖ | ๓๔ | ๒.๗๘ | ๓.๗๐ | ๑๑.๔๘ | ๑๑.๗๖ | ๙๙๒ |

๕. สถานการณ์น้ำในประเทศ ณ วันที่ ๓๐ ตุลาคม - ๒ พฤศจิกายน ๒๕๖๐ (ที่มา: กรมชลประทาน)

| สถานี | แม่น้ำ | อำเภอ | จังหวัด | ระดับตลิ่ง (ม.รทก.) | ระดับน้ำ (ม.รทก.) | | | | แนวโน้ม | เปรียบเทียบระดับตลิ่ง |
|-------|-------------|------------|---------------|---------------------|-------------------|---------|--------|----------|-----------|-----------------------|
| | | | | | จันทร์ | อังคาร | พุธ | พฤหัสบดี | | |
| | | | | | ๓๐ ต.ค. | ๓๑ ต.ค. | ๑ พ.ย. | ๒ พ.ย. | | |
| P.๑ | ปิง | เมือง | เชียงใหม่ | ๓.๗๐ | ๑.๙๓ | ๑.๘๒ | ๑.๗๔ | ๑.๘๐ | เพิ่มขึ้น | -๑.๙ |
| W.๑C | วัง | เมือง | ลำปาง | ๕.๒๐ | ๐.๕๒ | ๐.๔๙ | ๐.๕๒ | ๐.๖๓ | เพิ่มขึ้น | -๔.๕๗ |
| Y.๑๖ | ยม | บางระกำ | พิษณุโลก | ๗.๒๘ | ๑๐.๘๑ | ๑๐.๗๕ | ๑๐.๖๖ | ๑๐.๕๖ | ลดลง | ๓.๒๘ |
| N.๗A | น่าน | เมือง | พิจิตร | ๑๑.๑๘ | ๙.๗๕ | ๙.๕๙ | ๙.๕๒ | ๙.๔๒ | ลดลง | -๑.๗๖ |
| C.๑๓ | เจ้าพระยา | สรรพยา | ชัยนาท | ๑๖.๓๔ | ๑๖.๐๓ | ๑๕.๙๒ | ๑๕.๘๑ | ๑๕.๗๐ | ลดลง | -๐.๖๔ |
| M.๖A | มูล | สตึก | บุรีรัมย์ | ๖.๐๐ | ๖.๗๗ | ๖.๗๓ | ๖.๖๗ | ๖.๖๒ | ล้นตลิ่ง | ๐.๖๒ |
| M.๗ | มูล | เมือง | อุบลราชธานี | ๗.๐๐ | ๗.๒๒ | ๗.๒๒ | ๗.๐๘ | ๗.๐๔ | ล้นตลิ่ง | ๐.๐๔ |
| M.๑๙๑ | ลำตะคอง | เมือง | นครราชสีมา | ๓.๐๐ | ๑.๓๔ | ๑.๒๓ | ๑.๐๘ | ๑.๐๗ | ลดลง | -๑.๙๓ |
| M.๑๕๙ | ลำชี | จอมพระ | สุรินทร์ | ๘.๒๐ | ๕.๙๔ | ๕.๘๗ | ๕.๗๑ | ๕.๕๑ | ลดลง | -๒.๖๙ |
| M.๙๕ | ลำเสียวใหญ่ | สุวรรณภูมิ | ร้อยเอ็ด | ๓.๒๐ | ๓.๔๗ | ๓.๓๙ | ๓.๓๑ | ๓.๑๘ | ลดลง | -๐.๐๒ |
| X.๖๔ | คลองท่าแซะ | ท่าแซะ | ชุมพร | ๑๗.๑๓ | ๙.๖๙ | ๘.๗๒ | ๘.๒๐ | ๗.๙๔ | ลดลง | -๙.๑๙ |
| X.๑๔๙ | คลองกลาย | นบพิตำ | นครศรีธรรมราช | ๓๓.๙๖ | ๒๘.๙๙ | ๒๘.๐๕ | ๒๘.๙๙ | ๒๘.๐๑ | เพิ่มขึ้น | -๔.๙๕ |
| X.๒๗๔ | แม่น้ำโก-ลก | แว้ง | นราธิวาส | ๒๔.๑๘ | ๑๘.๗๒ | ๑๙.๑๑ | ๑๘.๗๒ | ๑๘.๗๐ | ลดลง | -๕.๔๘ |
| X.๓๗A | แม่น้ำตาปี | พระแสง | สุราษฎร์ธานี | ๑๐.๗๖ | ๖.๘๙ | ๖.๗๗ | ๖.๖๖ | ๖.๔๑ | ลดลง | -๔.๓๕ |

*** ยังไม่ได้รับรายงาน

๖. สถานการณ์น้ำในพื้นที่ลุ่มน้ำโขง ณ วันที่ ๓๐ ตุลาคม ๒๕๖๐ (ที่มา:MRC: Mekong River Commission)

| สถานี | ปริมาณฝน ๒๔ ชม. (มม) | ระดับอ้างอิง (ม.รทก.) | ระดับตลิ่ง (ม.) | ระดับน้ำ (ม.) ๓๑ ต.ค. | เปรียบเทียบระดับตลิ่ง | ระดับน้ำคาดการณ์ (ม.) | | | แนวโน้ม |
|--------------------------|----------------------|-----------------------|-----------------|-----------------------|-----------------------|-----------------------|--------|--------|-----------|
| | | | | | | ๑ พ.ย. | ๒ พ.ย. | ๓ พ.ย. | |
| อ.เชียงแสน จ.เชียงราย | ๐.๐ | ๓๕๗.๑๑๐ | ๑๒.๘๐ | ๔.๙๔ | -๗.๘๖ | ๔.๘๗ | ๔.๐๖ | ๔.๒๖ | ลดลง |
| อ.เชียงคาน จ.เลย | ๐.๐ | ๑๙๔.๑๑๘ | ๑๖.๐๐ | ๙.๖๖ | -๖.๓๔ | ๙.๖๒ | ๙.๕๔ | ๙.๔๔ | ลดลง |
| อ.เมือง จ.หนองคาย | ๐.๐ | ๑๕๓.๖๔๘ | ๑๒.๒๐ | ๖.๘๐ | -๕.๔ | ๗.๒๑ | ๗.๓๓ | ๗.๓๐ | เพิ่มขึ้น |
| อ.เมือง จ.นครพนม | ๐.๐ | ๑๓๐.๙๖๑ | ๑๒.๐๐ | ๔.๖๔ | -๗.๓๖ | ๔.๖๗ | ๔.๙๓ | ๕.๒๕ | เพิ่มขึ้น |
| อ.เมือง จ.มุกดาหาร | ๐.๐ | ๑๒๔.๒๑๙ | ๑๒.๕๐ | ๔.๕๒ | -๗.๙๘ | ๔.๔๔ | ๔.๔๗ | ๔.๗๐ | ทรงตัว |
| อ.โขงเจียม จ.อุบลราชธานี | ๐.๐ | ๘๙.๐๓๐ | ๑๔.๕๐ | ๖.๑๘ | -๘.๓๒ | ๖.๐๙ | ๖.๐๖ | ๖.๑๑ | ทรงตัว |

๖. สถานการณ์เตือนภัย Early Warning ณ วันที่ ๒ พฤศจิกายน ๒๕๖๐ (ที่มา: สำนักวิจัย พัฒนาและอุทกวิทยา กรมทรัพยากรน้ำ) [เวลา ๑๕.๐๐ น.(เมื่อวาน) - ๐๘.๐๐ น. (วันนี้)]

| การแจ้งเตือน | สถานี | การแจ้งเตือน |
|--------------------------|-------|--------------|
| เตือนสีแดง (อพยพ) | - | - |
| เตือนสีเหลือง (เตือนภัย) | - | - |
| เตือนสีเขียว (เฝ้าระวัง) | - | - |

๗. สถานการณ์ธรณีพิบัติ ณ วันที่ ๒ พฤศจิกายน ๒๕๖๐ (ที่มา : กรมทรัพยากรธรณี)

ไม่มีสถานการณ์ธรณีพิบัติ

๘. เหตุการณ์วิกฤตน้ำปัจจุบัน ณ วันที่ ๒ พฤศจิกายน ๒๕๖๐ [เวลา ๑๕.๐๐ น.(เมื่อวาน) - ๐๘.๐๐ น. (วันนี้)]
ไม่มีสถานการณ์

๙. สถานการณ์อุทกภัย ณ วันที่ ๑ พฤศจิกายน ๒๕๖๐ (ที่มา :กรมป้องกันและบรรเทาสาธารณภัย)

สถานการณ์อุทกภัย จากอิทธิพลของพายุดีเปรสชัน การระบายน้ำจากเขื่อนเจ้าพระยา และเขื่อนอุบลรัตน์ ตั้งแต่วันที่ ๑๐ - ๓๐ ต.ค. ๖๐ ในพื้นที่ ๒๓ จังหวัด (จ.เชียงใหม่ เลย กำแพงเพชร ตาก สุโขทัย พิจิตร นครสวรรค์ อุทัยธานี สิงห์บุรี ลพบุรี อ่างทอง พระนครศรีอยุธยา ปทุมธานี ชัยนาท เพชรบูรณ์ สุพรรณบุรี หนองบัวลำภู ขอนแก่น มหาสารคาม กาฬสินธุ์ ร้อยเอ็ด อุบลราชธานี และสุราษฎร์ธานี) ๗๘ อำเภอ ๔๗๙ ตำบล ๒,๘๒๐ หมู่บ้าน ๔๒ ชุมชน ประชาชนได้รับผลกระทบ ๑๒๕,๗๑๖ครัวเรือน ๓๒๖,๐๗๒ คน ผู้เสียชีวิต ๑๐ ราย ปัจจุบันคลี่คลายแล้ว ๗ จังหวัด (จ.กำแพงเพชร เลย เพชรบูรณ์ สุราษฎร์ธานี เชียงใหม่ ตาก อุบลราชธานี) **ยังคงมีสถานการณ์ ๑๖ จังหวัด** (จ.สุโขทัย พิจิตร นครสวรรค์ อุทัยธานี สิงห์บุรี ลพบุรี อ่างทอง พระนครศรีอยุธยา ปทุมธานี ชัยนาท สุพรรณบุรี หนองบัวลำภู ขอนแก่น มหาสารคาม กาฬสินธุ์ ร้อยเอ็ด) ๕๕ อำเภอ ๓๘๗ ตำบล ๒,๑๓๖ หมู่บ้าน ๑๑๐,๕๖๘ ครัวเรือน ๒๙๐,๔๘๔ คน อพยพ ๒๐ ครัวเรือน (จ.มหาสารคาม)

๑๐. การคาดหมายลักษณะอากาศ ๗ วันข้างหน้า (ระหว่างวันที่ ๑ - ๗ พฤศจิกายน ๒๕๖๐)

ในช่วงวันที่ ๑-๓ พ.ย. ประเทศไทยตอนบนมีอากาศเย็นกับมีหมอกในตอนเช้า อุณหภูมิสูงขึ้น ๑-๓ องศาเซลเซียส ส่วนในช่วงวันที่ ๔-๗ พ.ย. ประเทศไทยตอนบนจะมีอากาศเย็นลง อุณหภูมิจะลดลง ๒-๔ องศาเซลเซียสกับมีลมแรง โดยมีฝนเล็กน้อยบางพื้นที่ในระยะแรก สำหรับภาคใต้มีฝนต่อเนื่อง และมีฝนตกหนักถึงหนักมากบางแห่ง และคลื่นลมบริเวณอ่าวไทยและอันดามันมีคลื่นสูง ๒-๓ เมตรตลอดช่วง

ลักษณะสำคัญทางอุตุนิยมวิทยา ในช่วงวันที่ ๑-๓ พ.ย. บริเวณความกดอากาศสูงที่ปกคลุมประเทศไทยตอนบนมีกำลังปานกลาง ทำให้ประเทศไทยตอนบนมีอุณหภูมิสูงขึ้น แต่ยังคงมีอากาศเย็นกับมีหมอกในตอนเช้า ส่วนในช่วงวันที่ ๔-๗ พ.ย. บริเวณความกดอากาศสูงกำลังแรงอีกระลอกหนึ่งจากประเทศจีนจะแผ่เสริมลงมาปกคลุมประเทศไทยตอนบน ทำให้มีฝนเล็กน้อยเกิดขึ้นในระยะแรก หลังจากนั้นอุณหภูมิจะลดลง ๒-๔ องศาเซลเซียส และมีอากาศเย็นถึงหนาวกับมีลมแรง อนึ่ง ในช่วงวันที่ ๑ - ๓ พ.ย. พายุดีเปรสชันบริเวณทะเลจีนใต้ตอนล่าง มีแนวโน้มจะเคลื่อนเข้าบริเวณอ่าวไทย ภาคใต้และทะเลอันดามัน ประกอบกับมรสุมตะวันออกเฉียงเหนือที่พัดปกคลุมอ่าวไทยและภาคใต้มีกำลังแรง ทำให้ภาคใต้ฝั่งตะวันออกมีฝนเพิ่มมากขึ้นและมีฝนตกหนักถึงหนักมากบางแห่ง สำหรับคลื่นลมบริเวณอ่าวไทยและอันดามันมีกำลังแรง

ข้อควรระวัง ขอให้ประชาชนบริเวณประเทศไทยตอนบน รักษาสุขภาพเนื่องจากสภาพอากาศหนาวเย็น และในช่วงวันที่ ๑ - ๗ พ.ย. ขอให้ประชาชนบริเวณภาคใต้ฝั่งตะวันออก ระวังอันตรายจากฝนตกหนักและฝนตกสะสมที่อาจทำให้เกิดน้ำท่วมฉับพลัน น้ำป่าไหลหลากไว้ด้วย ส่วนชาวเรือบริเวณอ่าวไทยและอันดามันควรเดินเรือด้วยความระมัดระวังและเรือเล็กบริเวณอ่าวไทยควรงดออกจากฝั่ง

๑๑. การช่วยเหลือเพื่อบรรเทาสถานการณ์อุทกภัย (กรมทรัพยากรน้ำ)

สรุปการสูบน้ำ และบริการน้ำดื่ม เพื่อช่วยเหลือสถานการณ์อุทกภัยตั้งแต่ ๑ พฤษภาคม – ๑ พฤศจิกายน พ.ศ. ๒๕๖๐

| หน่วย งาน | จังหวัด | ปริมาณสูบน้ำ (ลบ.ม.) | ปริมาณแจกจ่ายน้ำ (ลิตร) | ประโยชน์ที่ได้รับ | | |
|--------------|-----------------|-------------------------|----------------------------|-------------------|---------|---------|
| | | | | อุปโภค-บริโภค | | |
| | | | | ครัวเรือน | ประชากร | พื้นที่ |
| ภาค ๑ | ลำปาง | - | ๕๓,๑๙๕ | - | - | - |
| | กำแพงเพชร | ๑๗๐,๔๐๐ | ๓๗,๑๔๐ | ๗,๑๓๗ | ๑๗,๙๑๐ | - |
| | เชียงราย | - | ๔๖,๒๒๐ | - | - | - |
| | แม่ฮ่องสอน | - | ๓๕,๑๑๗ | - | - | - |
| | เชียงใหม่ | - | ๒๘,๘๔๗ | - | - | - |
| ภาค ๒ | นครสวรรค์ | ๖,๐๘๗,๒๔๐ | - | ๕,๔๗๖ | ๑๔,๘๐๐ | ๒๒,๔๒๐ |
| | อุทัยธานี | ๑,๑๗๙,๓๖๐ | - | ๓๕๐ | ๑,๔๐๐ | ๓,๒๐๐ |
| | สมุทรปราการ | ๔,๑๐๕,๐๘๐ | - | - | ๒๓,๙๙๐ | - |
| | สระบุรี | ๒,๔๘๙,๔๐๐ | - | ๓,๕๕๙ | ๑๓,๘๙๐ | ๓,๐๐๐ |
| | พระนครศรีอยุธยา | ๕๓๗,๘๔๐ | - | - | ๑๐,๙๙๐ | ๒๕ |
| | สิงห์บุรี | ๑,๓๓๒,๗๒๐ | - | ๑,๐๐๐ | ๔,๓๒๐ | ๑๓๐ |
| ภาค ๓ | อุดรธานี | ๑,๒๑๑,๓๗๒ | - | ๓,๘๘๓ | ๑๒,๑๒๖ | - |
| ภาค ๔ | กาฬสินธุ์ | ๑๓๒,๐๐๐ | - | ๑,๒๐๔ | ๖,๐๒๐ | - |
| | ขอนแก่น | ๖,๒๘๔,๒๔๐ | - | ๒,๘๗๖ | ๑๑,๙๒๖ | - |
| | มหาสารคาม | ๑,๒๗๐,๘๐๐ | - | ๑,๑๒๓ | ๔,๕๒๒ | ๗๐๗ |
| ภาค ๕ | นครราชสีมา | ๖๙๔,๐๐๐ | - | ๒,๓๕๖ | ๙,๒๒๔ | - |
| ภาค ๖ | สระแก้ว | ๑,๒๘๔,๘๐๐ | - | ๑๒,๐๐๐ | ๔๘,๐๐๐ | - |
| | ปราจีนบุรี | ๑,๓๒๔,๖๐๐ | - | ๑,๐๐๙ | ๓,๑๓๙ | ๑๐,๗๘๗ |
| ภาค ๗ | สุพรรณบุรี | ๒,๓๑๘,๒๒๐ | - | ๑,๘๐๐ | ๖,๐๒๐ | ๒๐,๗๐๐ |
| | ราชบุรี | ๒,๓๖๑,๔๒๐ | - | ๒,๖๕๘ | ๙,๐๐๕ | ๔,๖๑๕ |
| ภาค ๙ | สุโขทัย | ๑๕๓,๐๐๐ | - | - | ๓,๐๙๐ | ๑,๒๐๐ |
| | อุตรดิตถ์ | - | ๖๗๑,๕๘๕ | ๓,๗๔๗ | ๑๔,๘๘๐ | - |
| | พิษณุโลก | ๕๕,๕๐๐ | ๓๕๗,๐๐๐ | - | ๙๙๐ | ๑,๘๐๐ |
| | | ๓๒,๙๙๑,๙๙๒ | ๑,๒๒๙,๑๐๔ | ๕๐,๑๗๘ | ๒๑๖,๒๔๒ | ๖๘,๕๘๔ |

จึงเรียนมาเพื่อโปรดทราบ

นายวรศาสน์ อภัยพงษ์
อธิบดีกรมทรัพยากรน้ำ