

รายงานสถานการณ์น้ำลุ่มน้ำทะเลสาบสงขลา

วันที่ 2 พฤศจิกายน 2560

1) สภาพภูมิอากาศ

ประกาศกรมอุตุนิยมวิทยา"ฝนตกหนักถึงหนักมากและคลื่นลมแรงบริเวณภาคใต้ (มีผลกระทบถึงวันที่ 3 พฤศจิกายน 2560)" ฉบับที่ 11 ลงวันที่ 02 พฤศจิกายน 2560 เมื่อเวลา 04.00 น. วันนี้ (2 พ.ย. 2560) พายุดีเปรสชันบริเวณทะเลจีนใต้ตอนล่าง มีศูนย์กลางอยู่ห่างประมาณ 748 กิโลเมตร ทางตะวันออกเฉียงใต้ของจังหวัดสงขลา ประเทศไทย หรือละติจูด 7.0 องศาเหนือ ลองจิจูด 106.0 องศาตะวันออก ความเร็วลมสูงสุดใกล้ศูนย์กลางประมาณ 55 กิโลเมตรต่อชั่วโมง กำลังเคลื่อนตัวทางทิศตะวันตกอย่างช้าๆ คาดว่าจะเคลื่อนผ่านปลายแหลมญวนเข้าสู่อ่าวไทยในวันนี้ ทำให้ภาคใต้มีฝนตกชุกหนาแน่น กับมีฝนตกหนักถึงหนักมากหลายพื้นที่ ขอให้ประชาชนบริเวณดังกล่าวระมัดระวังอันตรายจากฝนตกหนักถึงหนักมาก และฝนตกสะสม อาจทำให้เกิดน้ำท่วมฉับพลัน น้ำป่าไหลหลาก และลมกระโชกแรง

พื้นที่ที่คาดว่าจะได้รับผลกระทบ มีดังนี้

- วันที่ 2-3 พ.ย. 2560 บริเวณจังหวัดประจวบคีรีขันธ์ ชุมพร สุราษฎร์ธานี นครศรีธรรมราช พัทลุง สงขลา ระนอง พังงา ภูเก็ต และกระบี่

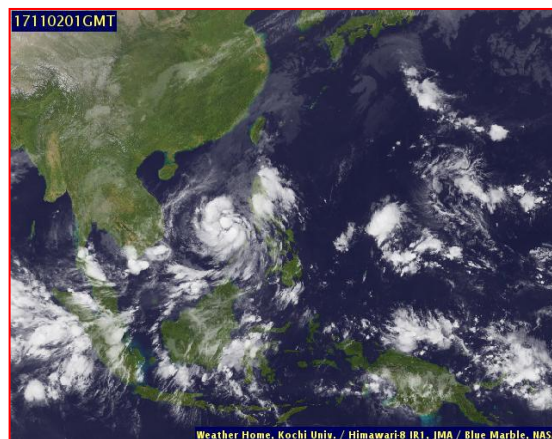
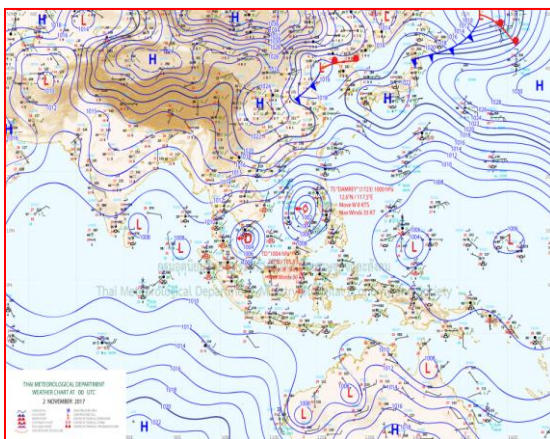
สำหรับคลื่นลมบริเวณอ่าวไทยและทะเลอันดามันมีกำลังแรง โดยอ่าวไทยมีคลื่นสูง 2-3 เมตร ขอให้ชาวเรือเดินเรือด้วยความระมัดระวัง เรือเล็กบริเวณดังกล่าวควรงดออกจากฝั่ง และขอให้ประชาชนที่อาศัยอยู่บริเวณชายฝั่งภาคใต้ฝั่งตะวันออกระวังคลื่นซัดเข้าหาฝั่งในระยะเวลาดังกล่าวไว้ด้วย

จึงขอให้ประชาชนติดตามประกาศจากกรมอุตุนิยมวิทยาอย่างใกล้ชิดในระยะนี้

ลักษณะอากาศทั่วไป (ที่มา: กรมอุตุนิยมวิทยา)

พยากรณ์อากาศ 24 ชั่วโมงข้างหน้า ประเทศไทยตอนบนมีอากาศเย็นกับมีหมอกในตอนเช้า โดยมีฝนเล็กน้อยบางแห่งในภาคตะวันออกเฉียงเหนือตอนล่าง ภาคตะวันออก รวมทั้งกรุงเทพมหานครและปริมณฑล สำหรับภาคใต้ยังมีฝนตกต่อเนื่องและมีฝนตกหนักบางแห่ง ขอให้ประชาชนบริเวณภาคใต้ระวังอันตรายจากฝนที่ตกหนักและฝนที่ตกสะสมไว้ด้วย ส่วนคลื่นลมบริเวณอ่าวไทยมีคลื่นสูง 2-3 เมตร ขอให้ชาวเรือเดินเรือด้วยความระมัดระวัง เรือเล็กควรงดออกจากฝั่ง และขอให้ประชาชนที่อาศัยอยู่ชายฝั่งภาคใต้ฝั่งตะวันออกระวังคลื่นซัดเข้าหาฝั่งไว้ด้วย

สภาพอากาศภาคใต้ฝั่งตะวันออก มีเมฆเป็นส่วนมาก กับมีฝนฟ้าคะนอง ร้อยละ 60 ของพื้นที่ และมีฝนตกหนักบางแห่ง บริเวณจังหวัดนครศรีธรรมราช พัทลุง สงขลา ปัตตานี ยะลา และนราธิวาส อุณหภูมิต่ำสุด 22-25 องศาเซลเซียส อุณหภูมิสูงสุด 28-33 องศาเซลเซียส ผลคาดการณ์ปริมาณน้ำฝนล่วงหน้า 1-7 วัน มีฝนฟ้าคะนองร้อยละ 60-70 ของพื้นที่ตลอดช่วง กับมีฝนตกหนักถึงหนักมากบางแห่ง ลมตะวันออกเฉียงเหนือ ความเร็ว 20 -40 กม./ชม. ทะเลมีคลื่นสูง 2-3 เมตร บริเวณที่มีฝนฟ้าคะนองคลื่นสูงมากกว่า 3 เมตร อุณหภูมิต่ำสุด 22-23 องศาเซลเซียส อุณหภูมิสูงสุด 30-33 องศาเซลเซียส



แผนที่อากาศ วันที่ 2 พ.ย. 2560 เวลา 07.00 น.

ภาพถ่ายจากดาวเทียม วันที่ 2 พ.ย. 2560

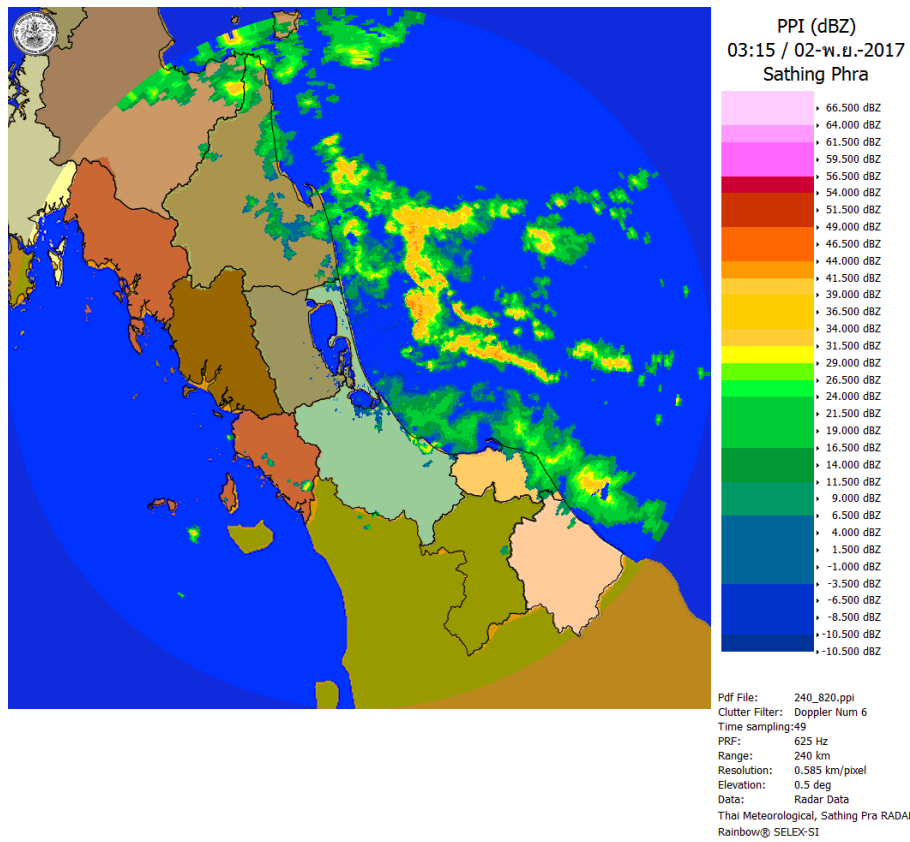
2) สถานการณ์ฝน

จากข้อมูลสถานการณ์ฝนในพื้นที่ลุ่มน้ำทะเลสาบสงขลาของวันที่ 2 พฤศจิกายน 2560 จากกรมทรัพยากรน้ำ กรมอุตุนิยมวิทยา กรมชลประทาน และสถาบันสารสนเทศทรัพยากรน้ำและการเกษตร (องค์การมหาชน) พบว่า มีฝนกระจายในพื้นที่และตกหนักถึงหนักมากในบางพื้นที่ บริเวณอำเภอควนขนุน ปากพะยูน บางแก้ว กงหราและอำเภอเมือง จังหวัดพัทลุง บริเวณอำเภอสะเดา สิงหนคร หาดใหญ่ รัตภูมิ และอำเภอเมือง จังหวัดสงขลา ปริมาณฝน 0.2 – 114.0 มิลลิเมตร

ข้อมูลสถานการณ์ฝนในพื้นที่ลุ่มน้ำทะเลสาบสงขลา ณ วันที่ 2 พฤศจิกายน 2560 เวลา 07.00 น.

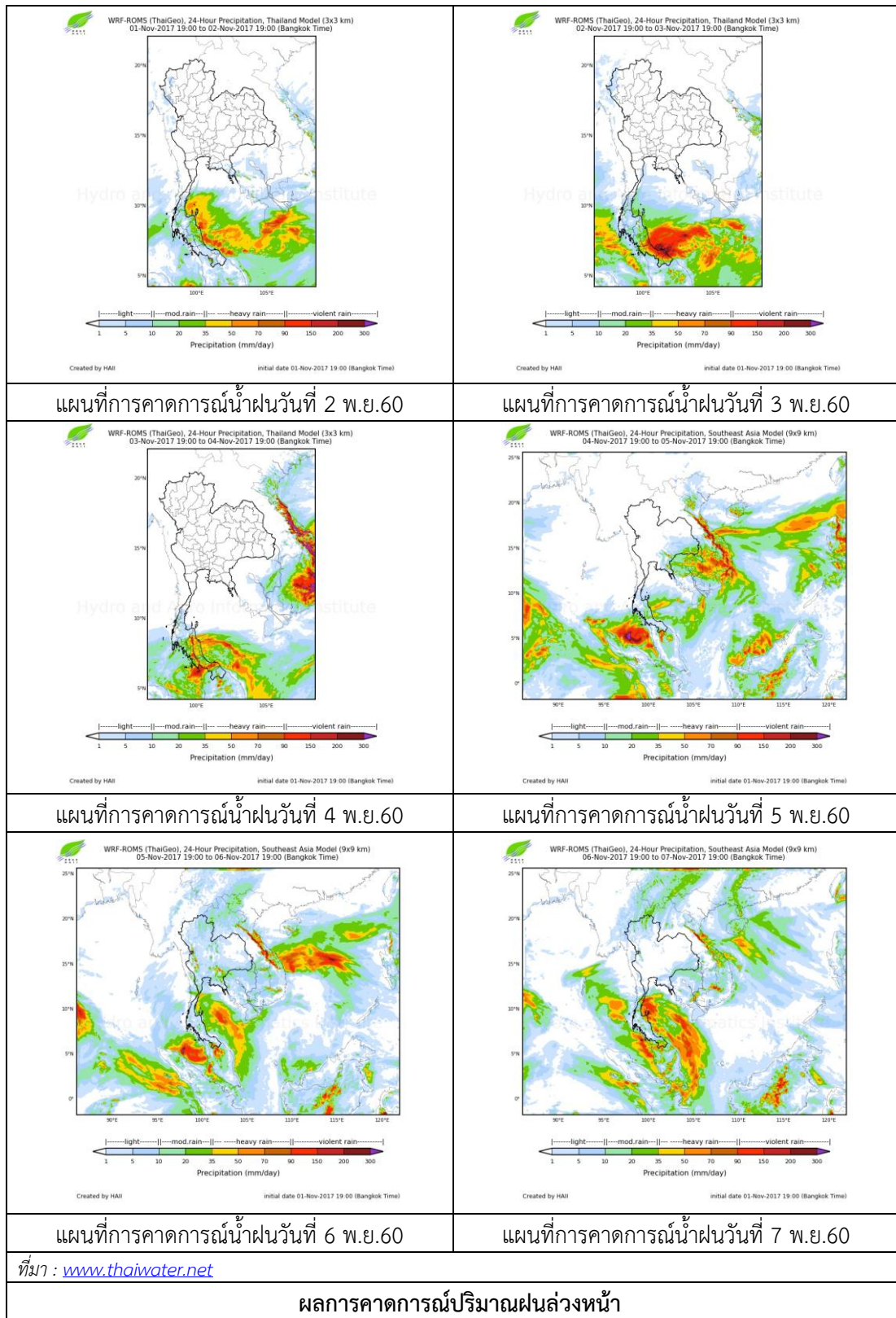
ลำดับ	สถานี	ปริมาณฝน (มม.)
1	อ.ควนขนุน จ.พัทลุง	14.0
2	อ.ปากพะยูน จ.พัทลุง	7.5
3	อ.บางแก้ว จ.พัทลุง	11.7
4	ต.คลองเฉลิม อ.กงหรา จ.พัทลุง	0.2
5	พัทลุง สกษ. ต.ลำป่า อ.เมือง จ.พัทลุง	26.5
6	ต.ท่าโพธิ์ อ.สะเดา จ.สงขลา	1.2
7	อ.สิงหนคร จ.สงขลา	114.0
8	คอหงส์ สกษ. ต.คอหงส์ อ.หาดใหญ่ จ.สงขลา	18.0
9	อ.รัตภูมิ จ.สงขลา	63.0
10	ต.บ่อหยง อ.เมือง จ.สงขลา	38.0

หมายเหตุ “ฝน” คือ ฝนวัดปริมาณไม่ได้ (ต่ำกว่า 0.1 มิลลิเมตร)



ภาพเรดาร์ตรวจอากาศ “สathingพระ” ณ วันที่ 2 พฤศจิกายน 2560 (ที่มา : กรมอุตุนิยมวิทยา)

สถานการณ์น้ำฝน



3) ข้อมูลปริมาณน้ำในลำน้ำ

ลุ่มน้ำทะเลสาบสงขลา ปัจจุบันสถานการณ์น้ำในลำน้ำโดยทั่วไปยังคงอยู่ในภาวะปกติ (ระดับน้ำต่ำกว่าระดับตลิ่งต่ำสุด) ระดับน้ำในลำน้ำส่วนใหญ่มีแนวโน้มลดลงและเพิ่มขึ้นในบางพื้นที่

สถานการณ์น้ำท่า (29 ต.ค. - 2 พ.ย. 2560 ที่มา : กรมชลประทาน)

สถานี	แม่น้ำ	อำเภอ	จังหวัด	ระดับตลิ่ง	อาทิตย์	จันทร์	อังคาร	พุธ	พฤหัสบดี
				ปริมาณน้ำ(ลบ.ม./วิ.)	29 ต.ค.	30 ต.ค.	31 ต.ค.	1 พ.ย.	2 พ.ย.
X.170	คลองลำ	ศรีนครินทร์	พัทลุง	25.20	20.27	20.26	20.40	20.27	20.26
				580.00	5.34	5.12	9.00	5.34	5.12
X.265	คลองน่วย	เมือง	พัทลุง	8.00	6.92	7.05	6.91	6.93	6.87
				7.00	*	*	*	*	*
X.174	คลองหวะ	หาดใหญ่	สงขลา	8.88	4.49	4.50	4.55	4.51	4.57
				388.00	0.65	0.70	0.95	0.75	1.05
X.173A	คลองอู่ตะเภา	สะเดา	สงขลา	15.90	11.63	11.27	11.03	10.90	10.81
				258.00	24.48	18.98	15.69	14.00	12.92
X.90	คลองอู่ตะเภา	คลองหอยโข่ง	สงขลา	8.00	3.04	2.61	2.77	2.75	2.45
				580.00	37.60	20.40	26.80	26.00	14.00
X.44	คลองอู่ตะเภา	หาดใหญ่	สงขลา	7.40	0.72	0.75	0.60	0.53	0.60
				582.00	15.60	16.50	13.00	11.60	13.00

หมายเหตุ * หมายถึง ไม่มีข้อมูล

ข้อมูลระดับน้ำจากระบบตรวจวัดสภาพทางไกลอัตโนมัติลุ่มน้ำทะเลสาบสงขลา กรมทรัพยากรน้ำ ประจำวันที่ 2 พฤศจิกายน 2560

ข้อมูลระดับน้ำ (31 ต.ค. - 2 พ.ย. 2560 ที่มา : กรมทรัพยากรน้ำ)

สถานี	ตำบล	อำเภอ	จังหวัด	ระดับตลิ่ง (ต่ำสุด)	อังคาร	พุธ	พฤหัสบดี	แนวโน้ม (เพิ่ม/ลด)
					31 ต.ค.	1 พ.ย.	2 พ.ย.	
คลองอู่ตะเภาตอนบน	พังงา	สะเดา	สงขลา	19.87	12.62	12.54	12.50	ลดลง
คลองอู่ตะเภาตอนล่าง	หาดใหญ่	หาดใหญ่	สงขลา	8.93	0.66	0.58	0.66	เพิ่มขึ้น
คลองรัตภูมิ	กำแพงเพชร	รัตภูมิ	สงขลา	22.62	13.66	13.50	13.84	เพิ่มขึ้น
คลองตะโหมด(ท่าเขียด)	แม่ขรี	ตะโหมด	พัทลุง	27.94	22.20	22.11	22.08	ลดลง
คลองนาท่อม	ร่มเมือง	เมือง	พัทลุง	28.85	20.44	20.35	20.34	ลดลง
คลองท่าแนะ	เขาया	ศรีบรรพต	พัทลุง	37.56	33.87	33.86	33.84	ลดลง

ปริมาณน้ำในลำน้ำของคลองต่างๆ ในพื้นที่ลุ่มน้ำทะเลสาบสงขลา วันที่ 2 พฤศจิกายน 2560



สถานีคลองอู่ตะเภาตอนล่าง - ต.หาดใหญ่ อ.หาดใหญ่ จ.สงขลา
(ลุ่มน้ำทะเลสาบสงขลา)



สถานีคลองตะโหมด(ท่าเขียด) - ต.แม่ขรี อ.ตะโหมด จ.พัทลุง
(ลุ่มน้ำทะเลสาบสงขลา)



สถานีลำป่า - ต.ลำป่า อ.เมือง จ.พัทลุง
(ลุ่มน้ำทะเลสาบสงขลา)

4) สรุป

สถานการณ์น้ำในลุ่มน้ำทะเลสาบสงขลาประจำวันวันที่ 2 พฤศจิกายน 2560 อยู่ในภาวะปกติ และระดับน้ำในลำน้ำส่วนใหญ่มีแนวโน้มลดลงและเพิ่มขึ้นในบางพื้นที่ โดยในช่วงวันที่ 2-3 พ.ย. 60 ภาคใต้จะมีฝนตกชุกหนาแน่น กับมีฝนตกหนักถึงหนักมากหลายพื้นที่ ขอให้ประชาชนระมัดระวังอันตรายจากฝนตกหนักถึงหนักมากและฝนตกสะสม ไว้ด้วย