

## สรุปสถานการณ์น้ำของประเทศ วันที่ ๒๗ เมษายน ๒๕๕๙

๑. ฝน การคาดการณ์ปริมาณฝน (มิลลิเมตร) เดือน พฤษภาคม มิถุนายน และกรกฎาคม ๒๕๕๙ เปรียบเทียบกับค่าปกติ [ค่าปกติ = ค่าเฉลี่ยฝนในคาบ ๓๐ ปี (๒๕๒๔ - ๒๕๕๓)] มีรายละเอียดตามตาราง

ภาค/เดือน (ปริมาณฝนคาดการณ์)	พฤษภาคม ๒๕๕๙		มิถุนายน ๒๕๕๙		กรกฎาคม ๒๕๕๙	
	ค่าประมาณ (มม.)	ความหมาย	ค่าประมาณ (มม.)	ความหมาย	ค่าประมาณ (มม.)	ความหมาย
เหนือ	๑๔๐ - ๑๘๐ มม.	ต่ำกว่าค่าปกติเล็กน้อย	๑๓๐ - ๑๗๐ มม.	ใกล้เคียงค่าปกติ	๑๖๐ - ๒๐๐ มม.	ใกล้เคียงค่าปกติ
ตะวันออกเฉียงเหนือ	๑๕๐ - ๑๙๐ มม.	ต่ำกว่าค่าปกติเล็กน้อย	๑๘๐ - ๒๒๐ มม.	ใกล้เคียงค่าปกติ	๑๙๐ - ๒๓๐ มม.	ใกล้เคียงค่าปกติ
กลาง	๑๔๐ - ๑๘๐ มม.	ต่ำกว่าค่าปกติเล็กน้อย	๑๓๐ - ๑๗๐ มม.	ใกล้เคียงค่าปกติ	๑๔๐ - ๑๘๐ มม.	ใกล้เคียงค่าปกติ
ตะวันออกเฉียงเหนือ	๑๙๐ - ๒๓๐ มม.	ต่ำกว่าค่าปกติเล็กน้อย	๒๔๐ - ๒๘๐ มม.	ใกล้เคียงค่าปกติ	๒๕๐ - ๓๐๐ มม.	ใกล้เคียงค่าปกติ
ภาคใต้ฝั่งตะวันออก	๑๑๐ - ๑๕๐ มม.	ต่ำกว่าค่าปกติเล็กน้อย	๙๐ - ๑๓๐ มม.	ใกล้เคียงค่าปกติ	๑๐๐ - ๑๔๐ มม.	ใกล้เคียงค่าปกติ
ภาคใต้ฝั่งตะวันตก	๒๕๐ - ๓๐๐ มม.	ต่ำกว่าค่าปกติเล็กน้อย	๒๗๐ - ๓๑๒ มม.	ใกล้เคียงค่าปกติ	๓๐๐ - ๔๐๐ มม.	ใกล้เคียงค่าปกติ
กรุงเทพฯ และปริมณฑล	๒๐๐ - ๒๕๐ มม.	ต่ำกว่าค่าปกติเล็กน้อย	๑๓๐ - ๑๗๐ มม.	ใกล้เคียงค่าปกติ	๑๖๐ - ๒๐๐ มม.	ใกล้เคียงค่าปกติ

ที่มาข้อมูล : กรมอุตุนิยมวิทยา พยากรณ์อากาศ ๓ เดือน ([http://www.tmd.go.th/month\\_forecast.php](http://www.tmd.go.th/month_forecast.php))

ปริมาณฝน วันที่ ๒๕ เมษายน ๒๕๕๙	หน่วย	เหนือ	กลาง	ตะวันออกเฉียงเหนือ	ตะวันออก	ใต้	ทั้งประเทศ
ฝนสูงสุด ๒๔ ชม. สถานีอุตุนิยมวิทยา	มม.	๓๙.๙ เกิน ลำดับ	ไม่มีฝน	๒๑.๕ เลย สกษ.	ไม่มีฝน	ไม่มีฝน	๓๙.๙ เกิน ลำดับ
ฝนสะสมปี ๕๘	มม.	๑๕๔.๘	๑๘๗.๓	๑๒๓.๘	๑๕๑.๓	๑๓๕.๖	๑๔๔.๕
ฝนสะสมปี ๕๙	มม.	๕๖.๕	๔๗.๐	๕๘.๗	๑๑๑.๗	๑๕๓.๗	๘๖.๑
ฝนสะสม ๓๐ ปี	มม.	๑๐๒.๕	๑๒๑.๓	๑๓๙.๙	๑๙๐.๔	๒๘๘.๗	๑๖๐.๘

ที่มาข้อมูล : กรมอุตุนิยมวิทยา สรุปลักษณะอากาศรายวัน (<http://www.tmd.go.th/climate/climate.php>)

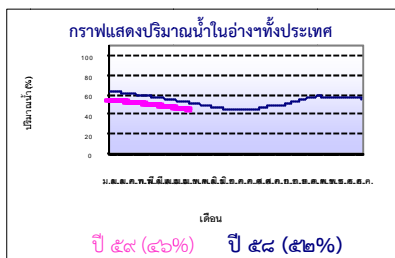
ปริมาณฝนสูงสุด ๒๔ ชม.เพิ่มเติม กรมอุตุนิยมวิทยาได้รายงานเพิ่มเติมโดยการบันทึกของเจ้าหน้าที่เป็นรายวัน ณ เวลา ๐๗.๐๐ น.ของวันนี้ - ไม่มี -

### ๒. น้ำในอ่างเก็บน้ำขนาดใหญ่



ปริมาณน้ำในอ่าง	หน่วย	เหนือ	กลาง	ต.เฉียงเหนือ	ตะวันออก	ตะวันตก	ใต้	ทั้งประเทศ
น้ำในอ่างปี ๕๘	ล้าน(ลบ.ม.)	๑๐,๗๐๕	๔๐๒	๓,๐๔๘	๔๔๑	๑๖,๕๓๙	๕,๗๙๘	๓๖,๙๗๕
	%	๕๓%	๓๐%	๓๗%	๓๘%	๖๒%	๗๑%	๕๒%
น้ำในอ่างปี ๕๙	ล้าน(ลบ.ม.)	๘,๔๑๓	๓๖๔	๒,๘๘๙	๔๓๑	๑๕,๙๖๘	๕,๑๖๓	๓๒,๗๘๗
๒๖ เม.ย. ๕๙	%	๓๔%	๒๗%	๒๙%	๓๗%	๖๐%	๖๓%	๔๖%
น้ำในอ่างปี ๕๘	ล้าน(ลบ.ม.)	๑๑,๗๖๙	๓๐๖	๒,๘๑๓	๑๓๗	๑๗,๒๔๗	๔,๖๓๓	๓๖,๙๐๔
๒๖ เม.ย. ๕๘	%	๕๐%	๒๖%	๓๗%	๑๗%	๖๕%	๕๗%	๕๔%

ที่มาข้อมูล : กรมชลประทาน ตารางข้อมูลอ่างขนาดใหญ่ทั่วประเทศ ([http://water.rid.go.th/flood/flood/res\\_table.htm](http://water.rid.go.th/flood/flood/res_table.htm))



หมายเหตุ ๑. อ่างที่มีปริมาณน้ำต่ำกว่า ๕๐% ของความจุมี ๒๘ อ่าง คือ ๑.แม่กวาง (๙%) ๒.กิวคอง (๙%) ๓.ห้วยหลวง (๑๒%) ๔.แม่จืด (๑๔%) ๕.ปราณบุรี (๑๗%) ๖.ลำปาว (๑๘%) ๗.ลำทมิฬ (๒๐%) ๘.ลำสะแก (๒๐%) ๙.บางพระ (๒๑%) ๑๐.คลองสีียด (๒๑%) ๑๑.อุบลรัตน์ (๒๒%) ๑๒.กระเสียว (๒๓%) ๑๓.มูลบน (๒๕%) ๑๔.ลำตะคอง (๒๖%) ๑๕.ทับเสลา (๒๘%) ๑๖.ป่าสักฯ (๒๘%) ๑๗.น้ำอูน (๒๘%) ๑๘.แควน้อย (๒๙%) ๑๙.น้ำพุง (๒๙%) ๒๐.ขุนด่าน (๓๐%) ๒๑.ภูมิลิ (๓๒%) ๒๒.แก่งกระจาน (๓๒%) ๒๓.จุฬารัตน์ (๓๔%) ๒๔.ลำพองเพลิง (๓๕%) ๒๕.สิริกิติ์ (๔๐%) ๒๖.วชิราลงกรณ (๔๕%) ๒๗.ลำปางรอง (๔๘%) และ๒๘.สิรินธร (๔๙%)

๒. อ่างที่มีปริมาณน้ำเก็บกักตั้งแต่ ๘๐% ของความจุ - ไม่มี -

### ๓. สรุปสถานการณ์น้ำในแม่น้ำและลุ่มน้ำสำคัญ

๓.๑ สรุปสถานการณ์น้ำท่าทั่วประเทศ (ศูนย์ประมวลวิเคราะห์สถานการณ์น้ำ กรมชลประทาน) (๒๖ เม.ย.) : สถานีนน้ำท่าที่อยู่ในเกณฑ์น้ำน้อย ได้แก่ สถานี P.๑ จ.เชียงใหม่, สถานี P.๗A จ.กำแพงเพชร, สถานี P.๗ จ.นครสวรรค์, สถานี W.๔A จ.ตาก สถานี ๙.๑ C จ.แพร่, สถานี Y.๑๖ จ.พิษณุโลก, สถานี N.๑ จ.น่าน, สถานี N.๕A จ.พิษณุโลก, สถานี N.๖๗ จ.นครสวรรค์, สถานี M.๖A จ.บุรีรัมย์, สถานี M.๙ จ.ศรีสะเกษ, สถานี M.๗ จ.อุบลราชธานี, สถานี Kgt.๑๐ จ.สระแก้ว, สถานี Kgt.๓ จ.ปราจีนบุรี, สถานี X.๑๕๘ จ.ชุมพร, สถานี X.๓๗A จ.สุราษฎร์ธานี, สถานี X.๑๑๙A จ.นราธิวาส และสถานี X.๗๓ จ.นราธิวาส **แนวโน้มระดับน้ำ แม่น้ำพระสทิง และค.ต้นหมิงมีส มีแนวโน้มระดับน้ำลดลง** แม่น้ำวัง แม่น้ำยม แม่น้ำน่าน แม่น้ำมูล แม่น้ำบางปะกง แม่น้ำท่าตะเกียบ และแม่น้ำโกลก - แม่น้ำโนนระดับน้ำทรงตัว แม่น้ำปิง แม่น้ำตาปี มีแนวโน้มระดับน้ำเพิ่มขึ้น

#### ๓.๒ สรุปสถานการณ์น้ำ (กรมทรัพยากรน้ำ)

##### ๓.๒.๑ สำนักวิจัย พัฒนา และอุทกวิทยา :

- สถานการณ์น้ำในแม่น้ำโขง (ที่มาข้อมูล : สรุปสถานการณ์น้ำประจำวัน : ศูนย์ประมวลวิเคราะห์สถานการณ์น้ำ กรมชลประทาน) ระดับน้ำแม่น้ำโขง ณ วันที่ ๒๖ เมษายน ๒๕๕๙ ที่สถานีเชียงแสน เชียงคาน หองคาย นครพนม มุกดาหาร และโขงเจียม วัดได้ ๒.๕๕, ๓.๗๗, ๑.๔๐, ๑.๒๙, ๑.๘๖ และ ๒.๓๓ เมตร ตามลำดับ เปรียบเทียบกับตลิ่ง มีค่าเท่ากับ -๑๐.๒๕, -๑๒.๒๓, -๑๐.๘๐, -๑๑.๒๑, -๑๐.๑๔ และ -๑๒.๑๗ เมตร ตามลำดับ **แนวโน้มระดับน้ำท่า สถานีเชียงแสน นครพนม มุกดาหาร และโขงเจียม มีแนวโน้มระดับน้ำลดลง** สถานีเชียงคาน และมีแนวโน้มระดับน้ำเพิ่มขึ้น สถานีหองคาย มีแนวโน้มระดับน้ำทรงตัว

- ระบบปฏิบัติการเฝ้าระวัง และเตือนภัยล่วงหน้าหลาก - ดินถล่ม (Early Warning) (๒๖ เม.ย.) - ไม่มีกรณีเตือนภัย -

๓.๒) ศูนย์ป้องกันวิกฤติน้ำ : ระบบติดตามและเฝ้าระวังสถานการณ์น้ำ

- โครงการสำรวจติดตั้งระบบตรวจวัดสถานการณ์น้ำทางไกลอัตโนมัติ (ในลุ่มน้ำ)

- รายงานสถานการณ์สถานีโทรมาตรลุ่มน้ำทะเลสาบสงขลา (ณ วันที่ ๒๕ เม.ย.๕๙) ลุ่มน้ำทะเลสาบสงขลา ปัจจุบันสถานการณ์น้ำในลำน้ำโดยทั่วไปยังคงอยู่ในภาวะปกติ (ระดับน้ำต่ำกว่าระดับตลิ่งต่ำสุด) ระดับน้ำในลำน้ำส่วนใหญ่มีแนวโน้มเพิ่มขึ้น/ทรงตัว

- รายงานสถานการณ์สถานีโทรมาตรลุ่มน้ำยมชาน (ณ วันที่ ๔ เม.ย.๕๙) : ระดับน้ำในลุ่มน้ำยม มีปริมาณน้ำอยู่ในเกณฑ์น้ำแล้ง ส่วนระดับน้ำในลุ่มน้ำชาน มีปริมาณน้ำอยู่ในเกณฑ์ปกติ แนวโน้มระดับน้ำ : ลุ่มน้ำยม มีแนวโน้มระดับน้ำเพิ่มขึ้น และลุ่มน้ำชาน มีแนวโน้มระดับน้ำลดลง โดยมี สถานการณ์วิกฤติ (น้ำแล้ง) ได้แก่ สถานีสะพานบ้านแม่ไม้ (อ.บ้านด่านลานหอย จ.สุโขทัย) (TY๐๕) สถานีสะพานบ้านโพทะเล (TY๐๘) (อ.โพทะเล จ.พิจิตร)และ สถานการณ์เฝ้าระวัง (น้ำแล้ง) ได้แก่ สถานีสะพานศรีสังขาลย์ (TY๐๔) (อ.ศรีสังขาลย์ จ.สุโขทัย) สถานีสะพานวังประจักษ์ (TN๐๗)(อ.วังทอง จ.พิษณุโลก) และสถานีสะพานเฉลิมพระเกียรติ ๕๘ พรรษา (TN๐๘) (อ.เมือง จ.พิจิตร)

- รายงานสถานการณ์สถานีโทรมาตรลุ่มน้ำท่าจีน (ณ วันที่ ๗ เม.ย.๕๙) : ลุ่มน้ำสะแกกรัง มีปริมาณน้ำอยู่ในเกณฑ์น้ำแล้ง ส่วนลุ่มน้ำท่าจีน มีปริมาณน้ำอยู่ในเกณฑ์ปกติ ระดับน้ำลุ่มน้ำสะแกกรัง มีแนวโน้มระดับน้ำทรงตัว ส่วนลุ่มน้ำท่าจีน มีแนวโน้มระดับน้ำเพิ่มขึ้น โดยมีสถานการณ์เฝ้าระวัง(น้ำแล้ง) ได้แก่ สถานีแม่ไม้ท่าจีนที่สะพานข้ามแม่น้ำท่าจีน (ทางหลวง ๓๓๖๕)(อ.สามชุก จ.สุพรรณบุรี) สถานการณ์วิกฤติ(น้ำแล้ง) ได้แก่ สถานีแม่น้ำตากแดดที่สะพานข้ามแควตากแดด (อ.โกรกพระ จ.นครสวรรค์)

- โครงการตั้งศูนย์ปฏิบัติการและข้อมูลเพื่อการบริหารจัดการทรัพยากรน้ำ (ระบบเชื่อมโยงสัญญาณภาพจากกล้อง CCTV ณ วันที่ ๒๒ เม.ย.๕๙) : สถานการณ์น้ำทั่วไปอยู่ในเกณฑ์ปกติ ยกเว้นมีสถานีที่อยู่ในสถานการณ์เฝ้าระวังน้ำแล้ง ได้แก่ สถานีสะพานมหาโพธิ์ อ.เมือง จ.แพร่ (ลุ่มน้ำยม) และสถานีสะพานนครน่านพัฒนา อ.เมือง จ.น่าน (ลุ่มน้ำน่าน)

๔. พายุหมุน - ไม่มี -

๕. สถานการณ์น้ำ กรมป้องกันและบรรเทาสาธารณภัย: จังหวัดที่ประกาศเขตให้ความช่วยเหลือผู้ประสบภัยพิบัติกรณีฉุกเฉิน (ภัยแล้ง)ปัจจุบัน (๒๖ เม.ย.) จำนวน ๒๙ จังหวัด

๑๔๙ อำเภอ ๖๗๕ ตำบล ๕,๓๒๗ หมู่บ้าน ได้แก่ จ.เชียงใหม่ (อดอยเต่า สันกำแพง แม่ริม แม่แตง จอมทอง ฮอด พร้าว ดอยหล่อ ดอยสะเก็ด กัลยาณิวัฒนา เชียงดาว ไชยปราการ ฟาง) จ.อุตรดิตถ์ (อ.เมืองอุตรดิตถ์ ท่าปลา ทองแสนซัน ตรอน พิชัย น้ำปาด ลับแล บ้านโคก) จ.พะเยา (อ.เมืองพะเยา ดอกคำใต้ แม่ใจ จุน ภูพานยาว เชียงคำ) จ.ลำพูน (อ.ลี้) จ.สุโขทัย (อ.สวรรคโลก ศรีนคร ศรีสำโรง ศรีสังขาลย์ เมือง ศรีมาศทุ่งเสลี่ยม บ้านด่านลานหอย) จ.นครสวรรค์ (อ.เมือง ชุมแสง ตากลิ พยุหะคีรี) จ.น่าน (อ.สองแคว เมืองน่าน) จ.พิจิตร (อ.บางมูลนาก) จ.ตาก (อ.แม่ระมาด บ้านตาก สามเงา วังเจ้า เมือง อุ้มผาง) จ.นครราชสีมา (อ.ขามสะแกแสง คง บัวลาย แก้งสนามนาง โนนไทย ด่านขุนทด โนนสูง เทพารักษ์ พระทองคำ บัวใหญ่ สูงเนิน) จ.นครพนม (อ.นาหว้า โพนสวรรค์) จ.มหาสารคาม (อ.กันทรวิชัย โกสุมพิสัย ชื่นชม เชียงยืน) จ.บุรีรัมย์ (อ.เมือง พลับพลาชัย ห้วยราช กระสัง คูเมือง นางรอง) จ.สุรินทร์ (อ.จอมพระ) จ.ขอนแก่น (อ.ซำสูง) จ.หนองบัวลำภู (นากลาง เมืองฯ นาหว้า โนนสัง) จ.กาญจนบุรี (อ.ห้วยกระเจา ท่าม่วง ศรีสวัสดิ์ เมือง ด่านมะขามเตี้ย สังขละบุรี ทองผาภูมิ ไทรโยค เลาช่วชัย หนองปรือ) จ.เพชรบุรี (อ.ชะอำ แก่งกระจาน บ้านลาด เขาย้อย ท่ายาง) จ.ชัยนาท (อ.มโนรมย์หนองมะโมง วัดสิงห์ เนินขาม) จ.สระบุรี (มวกเหล็ก วังม่วง เฉลิมพระเกียรติ หนองแซง บ้านหมอ เมืองฯ เสาไห้ ดอนพุด) จ.สระแก้ว (อ.โคกสูง วัฒนานคร ตาพระยา อรัญประเทศ วังน้ำเย็น เขาคจรัง) จ.จันทบุรี (อ.มะขาม โป่งน้ำร้อน สอยดาว แก่งหางแมว ชลุง นายายอาม เมือง เขาคิชฌกูฏ ท่าใหม่ แหวมสิงห์) จ.ชลบุรี (อ.เกาะสีชัง) จ.ตราด (อ.เมืองตราด เขาสมิง แหลมฉบัง คลองใหญ่ บ่อไร่ เกาะกูด เกาะช้าง) จ.ประจวบคีรีขันธ์ (เมืองฯ หัวหิน) จ.สตูล (อ.ละงู ทุ่งหว้า มะนัง เมืองควนโดน) จ.กระบี่ (อ.คลองท่อม เกาะลันตา ลำทับ เมืองกระบี่) จ.ตรัง (อ.วังวิเศษ เมืองตรัง ย่านตาขาว รัชฎา สีเกา ห้วยยอด) จ.นครศรีธรรมราช (อ.เมือง) สถานการณ์วิกฤติน้ำ (ข่าว) กรมป้องกันและบรรเทาสาธารณภัย ได้ร่วมกับจังหวัดและหน่วยทหารแจกจ่ายน้ำแก่ผู้ประสบภัยแล้งในจังหวัดประกาศเขตการให้ความช่วยเหลือผู้ประสบภัยพิบัติกรณีฉุกเฉิน (ภัยแล้ง) โดยสูบน้ำจากแหล่งน้ำต่างๆ เข้าพื้นที่การเกษตร ๔๖,๔๙๒,๖๒๙ ลูกบาศก์เมตร สูบน้ำดิบเข้าระบบการผลิตน้ำประปา ๖,๕๑๑,๙๙๒,๐๐๐ ลิตร แจกจ่ายน้ำอุปโภคบริโภคกว่า ๒๖๐,๘๖๒,๒๘๔ ลิตร ผลิตน้ำดื่มแจกจ่ายกว่า ๑,๑๐๔,๐๐๐ ลิตร จ.สุโขทัย ชาวบ้านกว่า ๑๐๐ คน ม.๗ บ้านหนองหญ้าป่อง ต.ไทยชนะศึก อ.ทุ่งเสลี่ยม ช่วยกันสร้างฝายชะลอน้ำ บริเวณลำห้วยโชคมะค่า สู้ภัยแล้งเพื่อป้องกันและแก้ไขปัญหาภัยแล้ง เนื่องจากที่ผ่านมามีลำห้วยแห่งนี้จะแห้งขอดช่วงฤดูแล้งของทุก ๆ ปี ทำให้พื้นที่การเกษตรบ้านหนองหญ้าป่อง ต.ไทยชนะศึก เกิดปัญหาการขาดแคลนน้ำเพื่อใช้ในการเกษตร และอุปโภคบริโภคมาโดยตลอด จึงรวมตัวบริจาคเงิน และช่วยกันลงแรงก่อสร้างฝายชะลอน้ำจากวัสดุที่มีอยู่ตามธรรมชาติ จ.นครศรีธรรมราช ชาวบ้านใน ต.ท่ายาง อ.ทุ่งใหญ่ ได้รับความเดือดร้อน เนื่องจากขาดน้ำดื่มมาใช้ ต้องขุดบ่อน้ำเพิ่มความลึกเพื่อหาน้ำใช้

๖. คาดการณ์สภาพอากาศ ๗ วัน (กรมอุตุนิยมวิทยา) อากาศร้อนโดยทั่วไปกับมีฟ้าหลัวในตอนกลางวัน และมีอากาศร้อนจัดหลายพื้นที่บริเวณภาคเหนือ ภาคตะวันออกเฉียงเหนือ ภาคตะวันออก และภาคกลางตลอดช่วง โดยในช่วงวันที่ ๒๖-๒๗ เม.ย. มีฝนฟ้าคะนองบางแห่งกับมีลมกระโชกแรงบริเวณภาคเหนือ และภาคตะวันออกเฉียงเหนือ ส่วนในช่วงวันที่ ๒๘ เม.ย. - ๒ พ.ค. จะมีพายุฤดูร้อนเกิดขึ้นโดยมีพายุฝนฟ้าคะนอง ลมกระโชกแรง และลูกเห็บตกได้บางแห่งซึ่งจะเริ่มในภาคตะวันออกเฉียงเหนือก่อน ส่วนภาคอื่นๆจะได้รับผลกระทบในระยะต่อไป

๗. พื้นที่ที่ควรเฝ้าระวังเดือนกัญวิกฤติน้ำ(น้ำท่วม ภัยแล้ง) : NASA (๒๔ ชั่วโมง): รายงานพื้นที่ที่อาจเกิดน้ำท่วม (๒๖ เม.ย.) ได้แก่ ภาคเหนือ คือ จ.น่าน คณะกรรมการทรัพยากรน้ำแห่งชาติ (๒๖ เม.ย.) ได้รายงานพื้นที่ประสบภัยจากน้ำ (พื้นที่มีชาวขาดแคลนน้ำ) ๔๔ จังหวัด ได้แก่ จ.เชียงใหม่ พะเยา พิจิตร พิษณุโลก แพร่ ลำปาง ลำพูน ตาก กำแพงเพชร นครสวรรค์ ชัยนาท อุทัยธานี ลพบุรี อ่างทอง พระนครศรีอยุธยา ปทุมธานี สุพรรณบุรี นครปฐม ราชบุรีกาญจนบุรี หนองคาย หนองบัวลำภู บุรีรัมย์ ยโสธร สกลนคร สุรินทร์ กาฬสินธุ์ ขอนแก่น ชัยภูมิ นครพนม มุกดาหาร นครราชสีมา ศรีสะเกษ อุตรดิตถ์ มหาสารคาม อุบลราชธานี จันทบุรี ตราด ปราจีนบุรี สมุทรปราการ พังงา ประจวบคีรีขันธ์ สตูล และสงขลา

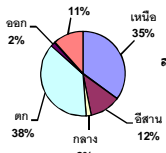
# รายงานสรุปสภาพน้ำในอ่างเก็บน้ำขนาดใหญ่และขนาดกลาง

รายงานสถานการณ์ ณ. วันที่ 26 เมษายน 2559

ปริมาณน้ำในอ่างที่ใช้การได้ในสัปดาห์นี้ + มากกว่า / - น้อยกว่า สัปดาห์ก่อน

378.21 ล้าน ลบ.ม.

ปริมาณน้ำรวมทั่วประเทศ  
70,520 ล้านลบ.ม. (100%)



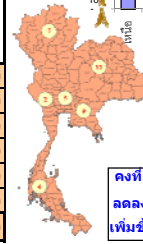
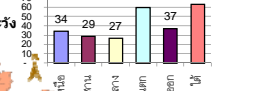
ปริมาณน้ำรวมทั่วประเทศ  
(เมื่อเทียบกับปริมาณน้ำรวม  
ทั่วประเทศ) ณ

วันที่ 26 เมษายน 2559 เท่ากับ  
32,787 ล้าน ลบ.ม. หรือ เท่ากับ  
46%

วันที่ 26 เมษายน 2558 เท่ากับ  
36,975 ล้าน ลบ.ม. หรือ เท่ากับ  
52%

ภาค	สถานการณ์ปริมาณน้ำในอ่าง				ปริมาณน้ำ เปลี่ยนแปลง (ล้าน ม.³)	สถานะ
	ลดลง (แห่ง)	คงที่ (แห่ง)	เพิ่มขึ้น (แห่ง)	รวม (แห่ง)		
ภาคเหนือ	5	2	-	7	-106.00	ปริมาณน้ำในอ่างเก็บน้ำลดลง
ภาคตะวันออกเฉียงเหนือ	9	3	-	12	-45.00	ปริมาณน้ำในอ่างเก็บน้ำลดลง
ภาคกลาง	3	-	-	3	-7.00	ปริมาณน้ำในอ่างเก็บน้ำลดลง
ภาคตะวันตก	2	-	-	2	-134.00	ปริมาณน้ำในอ่างเก็บน้ำลดลง
ภาคตะวันออก	8	-	1	9	-28.21	ปริมาณน้ำในอ่างเก็บน้ำลดลง
ภาคใต้	4	-	-	4	-58.00	ปริมาณน้ำในอ่างเก็บน้ำลดลง
<b>รวมทั้งประเทศ</b>	<b>31</b>	<b>5</b>	<b>1</b>	<b>37</b>	<b>-378.21</b>	<b>ปริมาณน้ำในอ่างเก็บน้ำลดลง</b>

% ปริมาณน้ำรวมแต่ละภาคปัจจุบัน



คงที่	5	อ่าง
ลดลง	31	อ่าง
เพิ่มขึ้น	1	อ่าง

ภาค อ่างเก็บน้ำ เชื้อ	ความจุ ที่ รณค. (ล้าน ม.³)	ปริมาณน้ำ ที่ใช้งาน ไม่ได้ (ล้าน ม.³)	ใช้การ ได้จริง (ล้าน ม.³)	ปริมาณน้ำรวม วันที่ 26 เมษายน 2558		ปัจจุบัน วันที่ 26 เมษายน 2559				สัปดาห์ก่อน วันที่ 20 เมษายน 2559				ปริมาณน้ำ + เพิ่มขึ้น - ลดลง (ล้าน ม.³)	สถานการณ์ ปริมาณน้ำ ในอ่าง	
				ปริมาณน้ำรวม (ล้าน ม.³)	%	ปริมาณน้ำรวม		ปริมาณน้ำใช้การได้จริง		ปริมาณน้ำรวม		ปริมาณน้ำใช้การได้จริง				
						ปริมาณน้ำรวม (ล้าน ม.³)	%	ปริมาณน้ำรวม (ล้าน ม.³)	%	ปริมาณน้ำรวม (ล้าน ม.³)	%	ปริมาณน้ำรวม (ล้าน ม.³)	%			
<b>ภาคเหนือ (7)</b>																
1	ภูมิพล (2) ดาก	13,462	3,800	9,662	5,306	39%	4,244	32%	444	3%	4,285	32%	485	4%	-41.00	ลดลง
2	สิริกิติ์ (2) อุดรดิต	9,510	2,850	6,660	4,877	51%	3,803	40%	953	10%	3,857	41%	1,007	11%	-54.00	ลดลง
3	แม่งัด เชียงใหม่	265	22	243	105	40%	36	14%	14	5%	38	14%	16	6%	-2.00	ลดลง
4	แมกวาง เชียงใหม่	263	14	249	36	14%	24	9%	10	4%	25	10%	11	4%	-1.00	ลดลง
5	กัวลม ลำปาง	106	4	102	37	35%	21	20%	17	16%	21	20%	17	16%	-	คงที่
6	กักคองมา ลำปาง	170	6	164	55	32%	16	9%	10	6%	16	9%	10	6%	-	คงที่
7	ดาวน้อย พะเยา	939	43	896	289	31%	269	29%	226	24%	277	29%	234	25%	-8.00	ลดลง
<b>รวมภาคเหนือ 35.05%</b>		<b>24,715</b>	<b>6,739</b>	<b>17,976</b>	<b>10,705</b>	<b>43%</b>	<b>8,413</b>	<b>34%</b>	<b>1,674</b>	<b>7%</b>	<b>8,519</b>	<b>34%</b>	<b>1,780</b>	<b>7%</b>	<b>-106.00</b>	<b>ลดลง</b>
<b>ภาคตะวันออกเฉียงเหนือ (12)</b>																
8	ห้วยหลวง อุดรธานี	135	7	128	35	26%	16	12%	9	7%	17	13%	10	7%	-1.00	ลดลง
9	น้ำอูน สกลนคร	520	43	477	212	41%	144	28%	101	19%	144	28%	101	19%	-	คงที่
10	น้ำพอง (2) สกลนคร	166	10	156	49	30%	48	29%	38	23%	50	30%	40	24%	-2.00	ลดลง
11	จุฬารัตน์ (2) ชัยภูมิ	164	37	127	75	46%	56	34%	19	12%	57	35%	20	12%	-1.00	ลดลง
12	อุบลรัตน์ (2) ขอนแก่น	2,431	581	1,850	893	37%	544	22%	-	0%	553	23%	-	0%	-	คงที่
13	ลำปาว กาฬสินธุ์	1,980	100	1,880	487	25%	357	18%	257	13%	379	19%	279	14%	-22.00	ลดลง
14	ลำตะคอง นครราชสีมา	314	23	291	105	33%	81	26%	58	18%	83	26%	60	19%	-2.00	ลดลง
15	ลำพระเพลิง นครราชสีมา	110	1	109	24	22%	38	35%	37	34%	43	39%	42	38%	-5.00	ลดลง
16	มูลขม นครราชสีมา	141	7	134	59	42%	35	25%	28	20%	36	26%	29	21%	-1.00	ลดลง
17	ลำพระนครราชสีมา	275	7	268	117	43%	56	20%	49	18%	58	21%	51	19%	-2.00	ลดลง
18	ลำน้ำมูลบุรีรัมย์	121	3	118	65	54%	58	48%	55	45%	58	48%	55	45%	-	คงที่
19	สิรินธร (2) อุบลราชธานี	1,966	831	1,135	927	47%	956	49%	125	6%	965	49%	134	7%	-9.00	ลดลง
<b>รวมภาคตะวันออกเฉียงเหนือ 11.80%</b>		<b>8,324</b>	<b>1,650</b>	<b>6,674</b>	<b>3,048</b>	<b>37%</b>	<b>2,389</b>	<b>29%</b>	<b>776</b>	<b>9%</b>	<b>2,444</b>	<b>29%</b>	<b>821</b>	<b>10%</b>	<b>-45.00</b>	<b>ลดลง</b>
<b>ภาคกลาง (3)</b>																
20	ป่าสักชลสิทธิ์ ลพบุรี	960	3	957	259	27%	264	28%	261	27%	269	28%	266	28%	-5.00	ลดลง
21	ห้วยเสลา อุทัยธานี	160	17	143	50	31%	44	28%	27	17%	45	28%	28	18%	-1.00	ลดลง
22	กระเสียว สุพรรณบุรี	240	40	200	93	39%	56	23%	16	7%	57	24%	17	7%	-1.00	ลดลง
<b>รวมภาคกลาง 1.93%</b>		<b>1,360</b>	<b>60</b>	<b>1,300</b>	<b>402</b>	<b>30%</b>	<b>364</b>	<b>27%</b>	<b>304</b>	<b>22%</b>	<b>371</b>	<b>27%</b>	<b>311</b>	<b>23%</b>	<b>-7.00</b>	<b>ลดลง</b>
<b>ภาคตะวันตก (2)</b>																
23	ศรีนครินทร์ (2) กาญจนบุรี	17,745	10,265	7,480	12,355	70%	11,979	68%	1,714	10%	12,041	68%	1,776	10%	-62.00	ลดลง
24	วชิราลงกรณ (2) กาญจนบุรี	8,860	3,012	5,848	4,184	47%	3,989	45%	977	11%	4,061	46%	1,049	12%	-72.00	ลดลง
<b>รวมภาคตะวันตก 37.73%</b>		<b>26,605</b>	<b>13,277</b>	<b>13,328</b>	<b>16,539</b>	<b>62%</b>	<b>15,968</b>	<b>60%</b>	<b>2,691</b>	<b>10%</b>	<b>16,102</b>	<b>61%</b>	<b>2,825</b>	<b>11%</b>	<b>-134.00</b>	<b>ลดลง</b>
<b>ภาคตะวันออก (5+4)</b>																
25	ขุนด่าน นครนายก	224	4.00	220	46	21%	67	30%	63	28%	69	31%	65	29%	-2.00	ลดลง
26	คลองสียัด ฉะเชิงเทรา	420	30.00	390	85	20%	87	21%	57	14%	97	23%	67	16%	-10.00	ลดลง
27	บางพระ (3) ชลบุรี	117	12.00	105	41	35%	24	21%	12	10%	25	21%	13	11%	-1.00	ลดลง
28	หนองปลาไหล (3) ระยอง	164	13.75	150	91	56%	95	58%	81	50%	102	62%	88	54%	-7.00	ลดลง
29	ประแสร์ (3) ระยอง	248	20.00	228	178	72%	158	64%	138	56%	165	67%	145	58%	-7.00	ลดลง
30	มาบประชัน (3) ระยอง	17	0.72	16	5	33%	8	46%	7	42%	8	48%	7.23	44%	-0.27	ลดลง
31	หนองค้อ (3) ระยอง	21	1.00	20	6	28%	3	12%	2	7%	3	14%	1.92	9%	-0.35	ลดลง
32	คลองทราย (3) ระยอง	71	3.00	68	19	27%	22	31%	19	27%	24	34%	21.09	30%	-1.73	ลดลง
33	คลองใหญ่ (3) ระยอง	40	3.00	37	10	25%	27	67%	24	60%	26	64%	22.83	57%	1.13	เพิ่มขึ้น
<b>รวมภาคตะวันออก 1.87%</b>		<b>1,322</b>	<b>87</b>	<b>1,235</b>	<b>483</b>	<b>36%</b>	<b>491</b>	<b>37%</b>	<b>403</b>	<b>30%</b>	<b>519</b>	<b>39%</b>	<b>431</b>	<b>33%</b>	<b>-28.21</b>	<b>ลดลง</b>
<b>ภาคใต้ (4)</b>																
34	แก่งกระจาน เพชรบุรี	710	67	643	314	44%	229	32%	162	23%	236	33%	169	24%	-7.00	ลดลง
35	ปราณบุรี ประจวบคีรีขันธ์	391	18	373	147	38%	68	17%	50	13%	70	18%	52	13%	-2.00	ลดลง
36	รัชชประภา (2) สุราษฎร์ธานี	5,639	1,352	4,287	4,138	73%	4,066	72%	2,714	48%	4,094	73%	2,742	49%	-28.00	ลดลง
37	บางลาง (2) ยะลา	1,454	260	1,194	1,199	82%	800	55%	540	37%	821	56%	561	39%	-21.00	ลดลง
<b>รวมภาคใต้ 11.62%</b>		<b>8,194</b>	<b>1,697</b>	<b>6,497</b>	<b>5,798</b>	<b>71%</b>	<b>5,163</b>	<b>63%</b>	<b>3,466</b>	<b>42%</b>	<b>5,221</b>	<b>64%</b>	<b>3,524</b>	<b>43%</b>	<b>-58.00</b>	<b>ลดลง</b>
<b>รวมทั้งประเทศ 100% (37)</b>		<b>70,520</b>	<b>23,510</b>	<b>47,010</b>	<b>36,975</b>	<b>52%</b>	<b>32,787</b>	<b>46%</b>	<b>9,314</b>	<b>13%</b>	<b>33,175</b>	<b>47%</b>	<b>9,692</b>	<b>14%</b>	<b>-378.21</b>	<b>ลดลง</b>

ที่มาข้อมูล : ตารางสรุปสภาพน้ำในอ่างเก็บน้ำขนาดใหญ่ทั่วประเทศ และ ตารางสรุปสภาพน้ำในอ่างเก็บน้ำภาคตะวันออกเฉียงเหนือ กรมชลประทาน

หมายเหตุ :

- อ่างเก็บน้ำขนาดใหญ่ หมายถึง อ่างเก็บน้ำที่มีความจุตั้งแต่ 100 ล้าน ลบ.ม. ขึ้นไป
- เป็นอ่างเก็บน้ำอยู่ในความรับผิดชอบของการไฟฟ้าฝ่ายผลิตแห่งประเทศไทย (อ.ฟ.อ.) นอกนั้นอยู่ในความรับผิดชอบของกรมชลประทาน (อ.ช.)
- เป็นอ่างเก็บน้ำขนาดกลางที่มีความสำคัญต่อการอุตสาหกรรมและการประปา ของลุ่มน้ำชายฝั่งทะเลตะวันออก
- ที่มา : กรมชลประทาน และการไฟฟ้าฝ่ายผลิตแห่งประเทศไทย
- จังหวัดที่มีอ่างเก็บน้ำขนาดใหญ่มีจำนวน 25 จังหวัด ไม่มี 51 จังหวัด รณค. หมายถึง ระดับเก็บกักของอ่าง



ศูนย์เขื่อนฯ



ศูนย์ป้องกันกักตุนน้ำ กรมทรัพยากรน้ำ

## ลำดับของเขื่อนตามความจุ

- ศรีนครินทร์ 2.ภูมิพล 3.สิริกิติ์ 4.วชิราลงกรณ 5.รัชชประภา
- อุบลรัตน์ 7.สิรินธร 8.บางลาง 9.ลำปาว 10.ป่าสัก