

รายงานสถานการณ์น้ำลุ่มน้ำทะเลสาบสงขลา

วันที่ 3 พฤศจิกายน 2560

1) สภาพภูมิอากาศ

ประกาศกรมอุตุนิยมวิทยา"ฝนตกหนักถึงหนักมากและคลื่นลมแรงบริเวณภาคใต้ (มีผลกระทบถึงวันที่ 4 พฤศจิกายน 2560)" ฉบับที่ 15 ลงวันที่ 03 พฤศจิกายน 2560 หย่อมความกดอากาศต่ำกำลังแรงปกคลุมบริเวณอ่าวไทยและภาคใต้ตอนล่าง ลักษณะเช่นนี้ทำให้ภาคใต้ยังคงมีฝนตกชุกหนาแน่น กับมีฝนตกหนักถึงหนักมากหลายพื้นที่ ขอให้ประชาชนบริเวณดังกล่าวระมัดระวังอันตรายจากฝนตกหนักถึงหนักมาก และฝนตกสะสม อาจทำให้เกิดน้ำท่วมฉับพลัน น้ำป่าไหลหลาก และลมกระโชกแรง

และพื้นที่ที่ได้รับผลกระทบมีดังนี้ บริเวณจังหวัดชุมพร สุราษฎร์ธานี นครศรีธรรมราช พัทลุง สงขลา ปัตตานี ยะลา นราธิวาส ธารนอง พังงา ภูเก็ต กระบี่ ตรัง และสตูล

สำหรับคลื่นลมบริเวณอ่าวไทยและทะเลอันดามันมีกำลังแรง โดยอ่าวไทยมีคลื่นสูง 2-3 เมตร ขอให้ชาวเรือเดินเรือด้วยความระมัดระวัง เรือเล็กบริเวณดังกล่าวควรงดออกจากฝั่ง และขอให้ประชาชนที่อาศัยอยู่บริเวณชายฝั่งภาคใต้ฝั่งตะวันออกระวังคลื่นซัดเข้าหาฝั่งไว้ด้วย

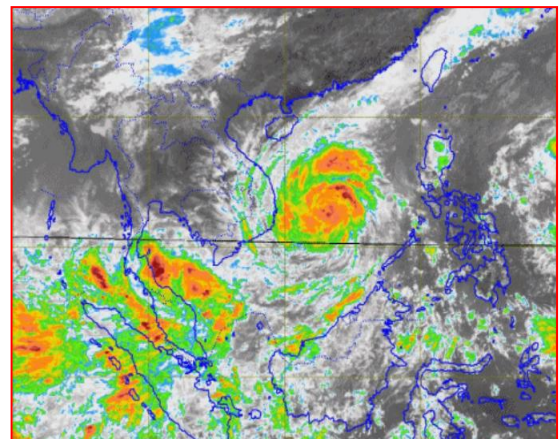
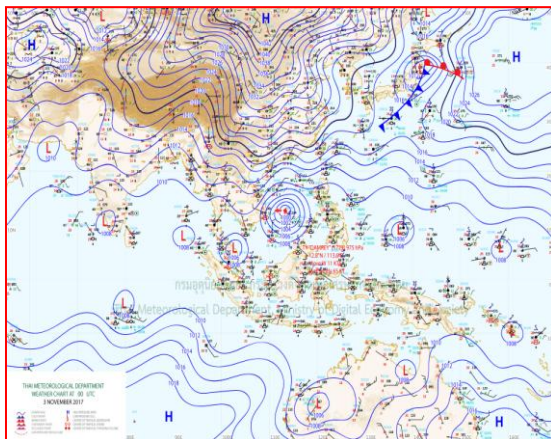
อนึ่ง พายุโซนร้อน "ด้อมเรย์" (Damrey) บริเวณทะเลจีนใต้ตอนล่าง ทางด้านตะวันตกของประเทศฟิลิปปินส์ หรือมีศูนย์กลางอยู่ที่ละติจูด 13.1 องศาเหนือ ลองจิจูด 114.7 องศาตะวันออก ความเร็วลมสูงสุดใกล้ศูนย์กลางประมาณ 95 กิโลเมตรต่อชั่วโมง กำลังเคลื่อนตัวทางทิศตะวันตกด้วยความเร็ว 20 กิโลเมตรต่อชั่วโมง คาดว่าจะเคลื่อนเข้าชายฝั่งประเทศเวียดนามตอนล่างในวันที่ 4 พ.ย. 60 นี้

จึงขอให้ประชาชนติดตามประกาศจากกรมอุตุนิยมวิทยาอย่างใกล้ชิดในระยะนี้

ลักษณะอากาศทั่วไป (ที่มา: กรมอุตุนิยมวิทยา)

พยากรณ์อากาศ 24 ชั่วโมงข้างหน้า สำหรับภาคใต้ยังมีฝนตกชุกหนาแน่นและมีฝนตกหนักถึงหนักมากบางแห่ง ขอให้ประชาชนบริเวณภาคใต้ระวังอันตรายจากฝนที่ตกหนักและฝนที่ตกสะสมไว้ด้วย ส่วนคลื่นลมบริเวณอ่าวไทยมีคลื่นสูง 2-3 เมตร ขอให้ชาวเรือเดินเรือด้วยความระมัดระวัง เรือเล็กควรงดออกจากฝั่ง และขอให้ประชาชนที่อาศัยอยู่ชายฝั่งภาคใต้ฝั่งตะวันออกระวังคลื่นซัดเข้าหาฝั่งไว้ด้วย สำหรับประเทศไทยตอนบนมีอากาศเย็นกับมีหมอกในตอนเช้า โดยมีฝนเล็กน้อยบางแห่งในภาคตะวันออกเฉียงเหนือตอนล่าง ภาคตะวันออก รวมทั้งกรุงเทพมหานครและปริมณฑล

สภาพอากาศภาคใต้ฝั่งตะวันออก มีเมฆมาก กับมีฝนฟ้าคะนอง ร้อยละ 70 ของพื้นที่ และมีฝนตกหนักถึงหนักมากบางแห่ง บริเวณจังหวัดชุมพร สุราษฎร์ธานี นครศรีธรรมราช พัทลุง สงขลา ปัตตานี ยะลา และนราธิวาส อุณหภูมิต่ำสุด 21-25 องศาเซลเซียส อุณหภูมิสูงสุด 26-32 องศาเซลเซียส ผลคาดการณ์ปริมาณน้ำฝนล่วงหน้า 1-7 วัน มีฝนฟ้าคะนองร้อยละ 60-70 ของพื้นที่ตลอดช่วง กับมีฝนตกหนักถึงหนักมากบางแห่ง ลมตะวันออกเฉียงเหนือ ความเร็ว 20 -40 กม./ชม. ทะเลมีคลื่นสูง 2-3 เมตร บริเวณที่มีฝนฟ้าคะนองคลื่นสูงมากกว่า 3 เมตร อุณหภูมิต่ำสุด 22-23 องศาเซลเซียส อุณหภูมิสูงสุด 30-33 องศาเซลเซียส



แผนที่อากาศ วันที่ 3 พ.ย. 2560 เวลา 07.00 น.

ภาพถ่ายจากดาวเทียม วันที่ 3 พ.ย. 2560

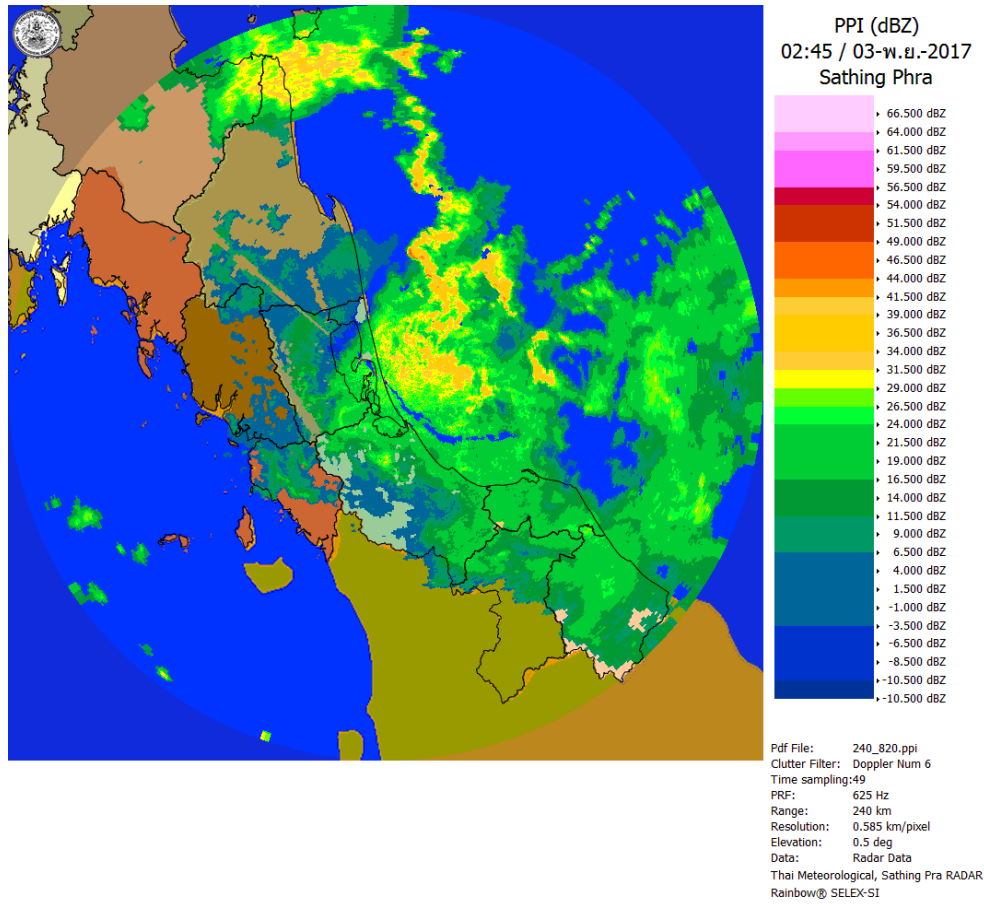
2) สถานการณ์ฝน

จากข้อมูลสถานการณ์ฝนในพื้นที่ลุ่มน้ำทะเลสาบสงขลาของวันที่ 3 พฤศจิกายน 2560 จากกรมทรัพยากรน้ำ กรมอุตุนิยมวิทยา กรมชลประทาน และสถาบันสารสนเทศทรัพยากรน้ำและการเกษตร (องค์การมหาชน) พบว่า มีฝนตกเกือบทั่วไปในพื้นที่และตกหนักบางแห่ง บริเวณอำเภอควนขนุน ศรีบรรพต ป่าบอน กงหรา ป่าพะยอม และอำเภอเมือง จังหวัดพัทลุง บริเวณอำเภอกระแสดินธุ์ สิงหนคร หาดใหญ่ ระโนด สทิงพระ และอำเภอเมือง จังหวัดสงขลา ปริมาณฝน 18.0 – 45.8 มิลลิเมตร

ข้อมูลสถานการณ์ฝนในพื้นที่ลุ่มน้ำทะเลสาบสงขลา ณ วันที่ 3 พฤศจิกายน 2560 เวลา 07.00 น.

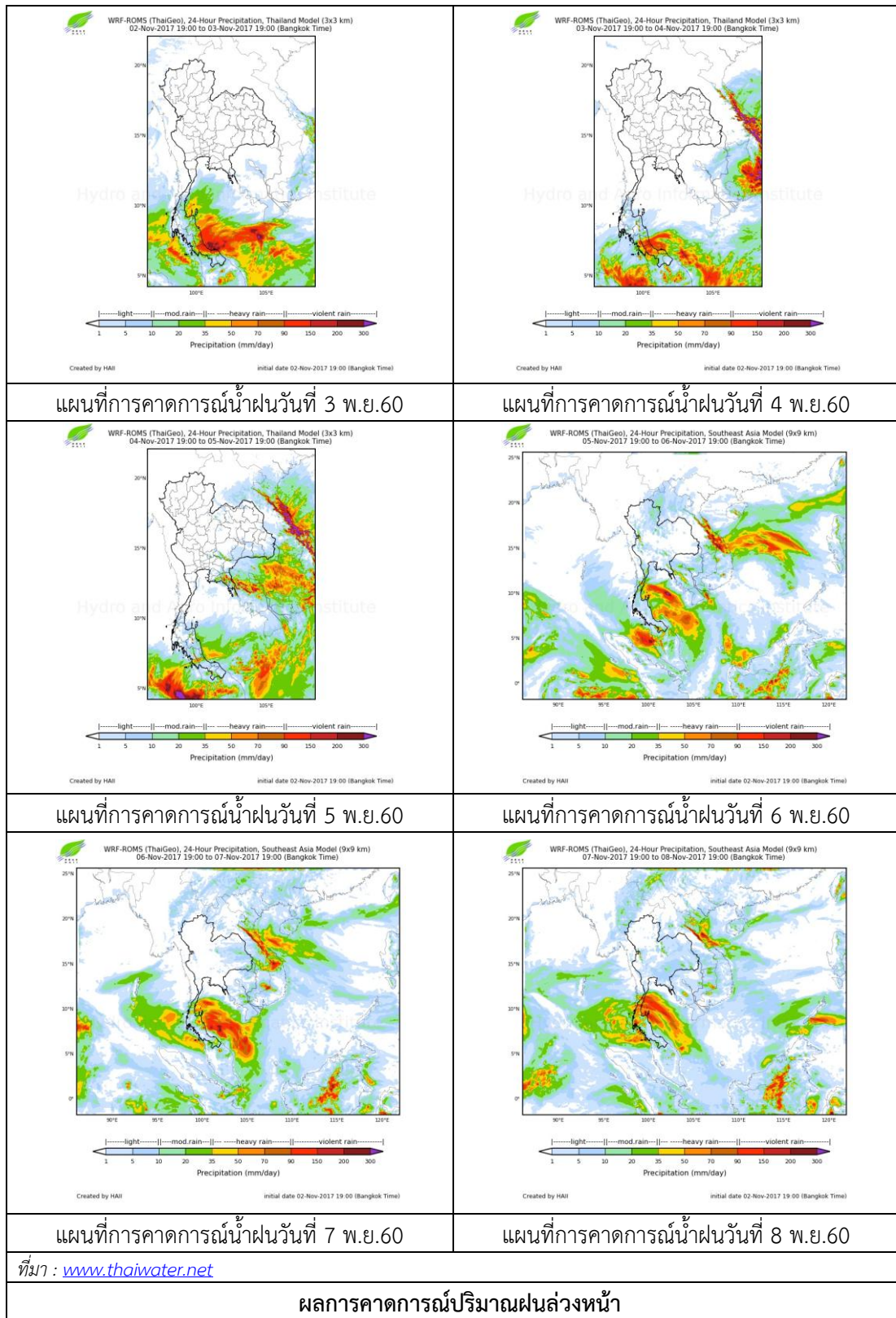
ลำดับ	สถานี	ปริมาณฝน (มม.)
1	อ.ควนขนุน จ.พัทลุง	18.0
2	อ.ศรีบรรพต จ.พัทลุง	26.0
3	อ.ป่าบอน จ.พัทลุง	23.3
4	ต.คลองเฉลิม อ.กงหรา จ.พัทลุง	45.8
5	อ.ป่าพะยอม จ.พัทลุง	20.0
6	ศูนย์อุทกวิทยา อ.เมือง จ.พัทลุง	36.6
7	อ.กระแสดินธุ์ จ.สงขลา	23.5
8	อ.สิงหนคร จ.สงขลา	24.0
9	คองหงส์ สกษ. ต.คองหงส์ อ.หาดใหญ่ จ.สงขลา	18.4
10	อ.ระโนด จ.สงขลา	42.5
11	อ.สทิงพระ จ.สงขลา	45.0
12	ต.บ่อยาง อ.เมือง จ.สงขลา	27.1

หมายเหตุ “ฝน” คือ ฝนวัดปริมาณไม่ได้ (ต่ำกว่า 0.1 มิลลิเมตร)



ภาพเรดาร์ตรวจอากาศ “สทิงพระ” ณ วันที่ 3 พฤศจิกายน 2560 (ที่มา : กรมอุตุนิยมวิทยา)

สถานการณ์น้ำฝน



3) ข้อมูลปริมาณน้ำในลำน้ำ

ลุ่มน้ำทะเลสาบสงขลา ปัจจุบันสถานการณ์น้ำในลำน้ำโดยทั่วไปยังคงอยู่ในภาวะปกติ (ระดับน้ำต่ำกว่าระดับตลิ่งต่ำสุด) ระดับน้ำในลำน้ำส่วนใหญ่มีแนวโน้มเพิ่มขึ้น

สถานการณ์น้ำท่า (30 ต.ค. - 3 พ.ย. 2560 ที่มา : กรมชลประทาน)

สถานี	แม่น้ำ	อำเภอ	จังหวัด	ระดับตลิ่ง	จันทร์	อังคาร	พุธ	พฤหัสบดี	ศุกร์
				ปริมาณน้ำ(ลบ.ม./วิ.)	30 ต.ค.	31 ต.ค.	1 พ.ย.	2 พ.ย.	3 พ.ย.
X.170	คลองลำ	ศรีนครินทร์	พัทลุง	25.20	20.26	20.40	20.27	20.26	20.30
				580.00	5.12	9.00	5.34	5.12	6.00
X.265	คลองน่วย	เมือง	พัทลุง	8.00	7.05	6.91	6.93	6.87	7.00
				7.00	*	*	*	*	*
X.174	คลองหวะ	หาดใหญ่	สงขลา	8.88	4.50	4.55	4.51	4.57	4.58
				388.00	0.70	0.95	0.75	1.05	1.10
X.173A	คลองอู่ตะเภา	สะเดา	สงขลา	15.90	11.27	11.03	10.90	10.81	10.80
				258.00	18.98	15.69	14.00	12.92	12.80
X.90	คลองอู่ตะเภา	คลองหอยโข่ง	สงขลา	8.00	2.61	2.77	2.75	2.45	2.32
				580.00	20.40	26.80	26.00	14.00	9.60
X.44	คลองอู่ตะเภา	หาดใหญ่	สงขลา	7.40	0.75	0.60	0.53	0.60	0.60
				582.00	16.50	13.00	11.60	13.00	13.00

หมายเหตุ * หมายถึง ไม่มีข้อมูล

ข้อมูลระดับน้ำจากระบบตรวจวัดสภาพทางไกลอัตโนมัติลุ่มน้ำทะเลสาบสงขลา กรมทรัพยากรน้ำ ประจำวันที่ 3 พฤศจิกายน 2560

ข้อมูลระดับน้ำ (1 - 3 พ.ย. 2560 ที่มา : กรมทรัพยากรน้ำ)

สถานี	ตำบล	อำเภอ	จังหวัด	ระดับตลิ่ง (ต่ำสุด)	พุธ	พฤหัสบดี	ศุกร์	แนวโน้ม (เพิ่ม/ลด)
					1 พ.ย.	2 พ.ย.	3 พ.ย.	
คลองอู่ตะเภาตอนบน	พังงา	สะเดา	สงขลา	19.87	12.54	12.50	12.49	ลดลง
คลองอู่ตะเภาตอนล่าง	หาดใหญ่	หาดใหญ่	สงขลา	8.93	0.58	0.66	0.68	เพิ่มขึ้น
คลองรัตภูมิ	กำแพงเพชร	รัตภูมิ	สงขลา	22.62	13.50	13.84	13.79	ลดลง
คลองตะโหมด(ท่าเขียด)	แม่ขรี	ตะโหมด	พัทลุง	27.94	22.11	22.08	22.09	เพิ่มขึ้น
คลองนาท่อม	ร่วมเมือง	เมือง	พัทลุง	28.85	20.35	20.34	20.37	เพิ่มขึ้น
คลองท่าแนะ	เขา야	ศรีบรรพต	พัทลุง	37.56	33.86	33.84	33.86	เพิ่มขึ้น

ปริมาณน้ำในลำน้ำของคลองต่างๆ ในพื้นที่ลุ่มน้ำทะเลสาบสงขลา วันที่ 3 พฤศจิกายน 2560



สถานีบ้านม่วงกึ่ง - อ.สะเตา จ.สงขลา
(ลุ่มน้ำทะเลสาบสงขลา)



สถานีคลองอู่ตะเภาตอนล่าง - ต.หาดใหญ่ อ.หาดใหญ่ จ.สงขลา
(ลุ่มน้ำทะเลสาบสงขลา)



สถานีคลองตะโหมด(ท่าเขียด) - ต.แม่ขรี อ.ตะโหมด จ.พัทลุง
(ลุ่มน้ำทะเลสาบสงขลา)



สถานีลำป่า - ต.ลำป่า อ.เมือง จ.พัทลุง
(ลุ่มน้ำทะเลสาบสงขลา)

4) สรุป

สถานการณ์น้ำในลุ่มน้ำทะเลสาบสงขลาประจำวันที่ 3 พฤศจิกายน 2560 อยู่ในภาวะปกติ และระดับน้ำในลำน้ำส่วนใหญ่มีแนวโน้มเพิ่มขึ้น โดยในระยะนี้ภาคใต้ยังคงมีฝนตกชุกหนาแน่น ก็มีฝนตกหนักถึงหนักมากหลายพื้นที่ ขอให้ประชาชนระมัดระวังอันตรายจากฝนตกหนักถึงหนักมากและฝนตกสะสม ไปด้วย