



รายงานการเฝ้าระวังติดตามสถานการณ์น้ำ ๒๔ ชั่วโมง

ศูนย์ป้องกันวิกฤติน้ำ กรมทรัพยากรน้ำ กระทรวงทรัพยากรธรรมชาติและสิ่งแวดล้อม
โทรศัพท์ ๐ ๒๒๘๘ ๖๖๓๑ โทรสาร ๐ ๒๒๘๘ ๖๖๒๙ <http://www.dwr.go.th>

รายงานฉบับที่ ๑๓๒๙/๒๕๖๐

เวลา ๑๕.๐๐ น.

วันที่ ๓ พฤศจิกายน ๒๕๖๐

เรื่อง รายงานการเฝ้าระวังติดตามสถานการณ์น้ำ ๒๔ ชั่วโมง

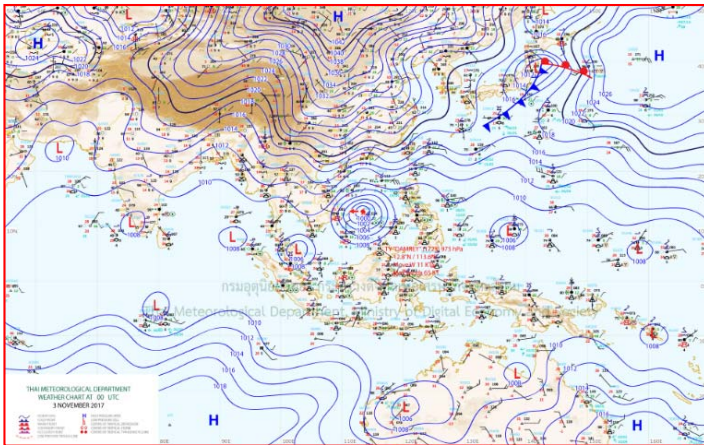
เรียน รมว.ทส. เลขานุการ รมว.ทส.ปท.ทส. รอง ปท.ทส. อทน. รอง อทน. และหน่วยงานที่เกี่ยวข้อง

กรมทรัพยากรน้ำขอรายงานการเฝ้าระวังและติดตามสถานการณ์น้ำ ประจำวันที่ ๓ พฤศจิกายน ๒๕๖๐ ดังนี้

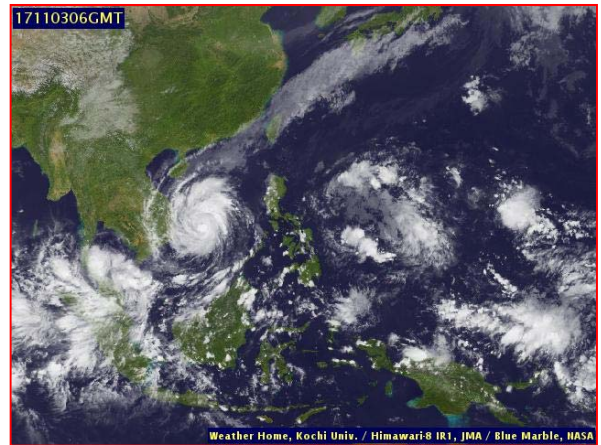
๑. สภาพอากาศ ณ เวลา ๑๒.๐๐ น. (ที่มา: กรมอุตุนิยมวิทยา)

พยากรณ์อากาศ ๒๔ ชั่วโมงข้างหน้า ภาคใต้ยังมีฝนตกชุกหนาแน่นและมีฝนตกหนักถึงหนักมากบางแห่ง ขอให้ประชาชนบริเวณภาคใต้ระวังอันตรายจากฝนตกหนักและฝนตกสะสมไว้ด้วย ส่วนคลื่นลมบริเวณอ่าวไทยมีคลื่นสูง ๒-๓ เมตร ขอให้ชาวเรือเดินเรือด้วยความระมัดระวัง เรือเล็กควรงดออกจากฝั่ง ขอให้ประชาชนที่อาศัยอยู่ชายฝั่งภาคใต้ฝั่งตะวันออกระวังคลื่นซัดเข้าหาฝั่งไว้ด้วย

สำหรับประเทศไทยตอนบนมีอากาศเย็นกับมีหมอกในตอนเช้า โดยมีฝนเล็กน้อยบางแห่ง อุณหภูมิจะลดลง ๓-๕ องศา ในภาคเหนือและ ภาคตะวันออกเฉียงเหนือ ส่วนภาคกลาง ภาคตะวันออก รวมทั้งกรุงเทพมหานครและปริมณฑล อุณหภูมิจะลดลง ๒-๔ องศา

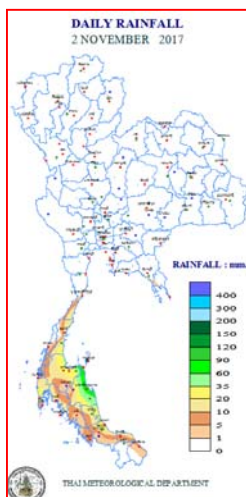


แผนที่อากาศ วันที่ ๓ พ.ย. ๒๕๖๐ เวลา ๐๗.๐๐ น.



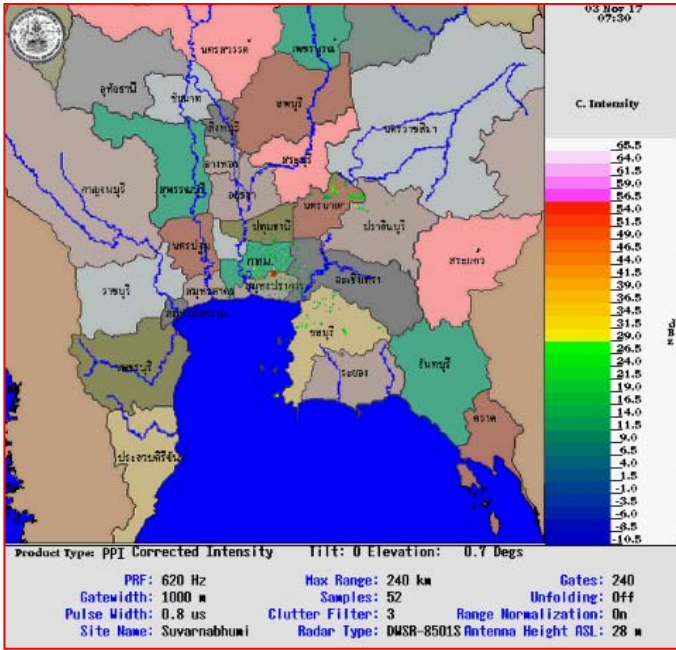
ภาพถ่ายจากดาวเทียม วันที่ ๓ พ.ย. ๒๕๖๐ เวลา ๑๓.๐๐ น.

๒. ปริมาณฝนสะสม ณ เวลา ๐๗.๐๐น.(เมื่อวาน) - ๐๗.๐๐ น.(วันนี้) (ที่มา: กรมอุตุนิยมวิทยา)

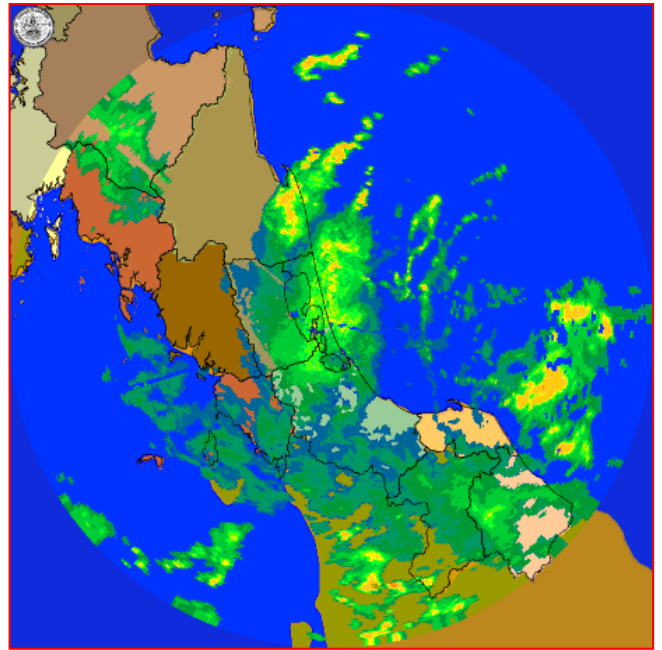


จุดตรวจวัด	ปริมาณฝน (มม.)
จ.สุราษฎร์ธานี (เกาะสมุย)	๒๑๑.๖
จ.นครศรีธรรมราช	๗๖.๐
จ.นครศรีธรรมราช (สภข.)	๖๖.๘
จ.ภูเก็ต (ศูนย์ฯ)	๓๘.๗
จ.สุราษฎร์ธานี	๓๒.๐
จ.สุราษฎร์ธานี (สภข.)	๒๙.๑
จ.สงขลา	๒๗.๑

๓. เรดาร์ตรวจอากาศ ณ วันที่ ๓ พฤศจิกายน ๒๕๖๐ (ที่มา: กรมอุตุนิยมวิทยา)



สถานีสุวรรณภูมิ เวลา ๑๔.๓๐ น.



สถานีสงขลา เวลา ๑๔.๓๐ น.

จากเรดาร์ตรวจอากาศจะพบว่ามียี่กลุ่มเมฆฝนกระจายบริเวณภาคกลาง ภาคตะวันออก และภาคใต้

๔. สถานการณ์น้ำในอ่างเก็บน้ำขนาดใหญ่ ณ วันที่ ๓ พฤศจิกายน ๒๕๖๐ (ที่มา: กรมชลประทาน)

สภาพน้ำในอ่างเก็บน้ำขนาดใหญ่ ปริมาณน้ำในอ่างฯ ๕๙,๖๓๘ ล้าน ลบ.ม. คิดเป็นร้อยละ ๘๔ (ปริมาณน้ำใช้การได้ ๓๖,๑๑๑ ล้าน ลบ.ม. คิดเป็นร้อยละ ๗๖) ปริมาณน้ำในอ่างฯ เทียบกับปี ๒๕๕๙ (๔๙,๓๑๓ ล้าน ลบ.ม. คิดเป็นร้อยละ ๗๐) มากกว่าปี ๒๕๕๙ จำนวน ๑๐,๓๒๕ ล้าน ลบ.ม. ปริมาณน้ำไหลลงอ่างฯ จำนวน ๑๕๓.๘๔ ล้าน ลบ.ม. ปริมาณน้ำระบาย จำนวน ๑๓๗.๙๑ ล้าน ลบ.ม. สามารถรับน้ำได้อีก ๑๑,๖๒๕ ล้าน ลบ.ม.

อ่างเก็บน้ำ	ปริมาณน้ำในอ่าง		ปริมาณน้ำใช้การได้		ปริมาณน้ำไหลลงอ่าง		ปริมาณน้ำระบาย		ปริมาณน้ำรับได้อีก (ล้าน ม. ^๓) (ความจุที่ รนส.- ปริมาณน้ำปัจจุบัน)
	ปริมาณ (ล้าน ม. ^๓)	% น้ำเก็บกัก	ปริมาณ (ล้าน ม. ^๓)	% น้ำใช้การ	วันนี้ (ล้าน ม. ^๓)	เมื่อวาน (ล้าน ม. ^๓)	วันนี้ (ล้าน ม. ^๓)	เมื่อวาน (ล้าน ม. ^๓)	
๑.ภูมิพล	๖,๘๒๙	๕๑	๖,๘๑๔	๗๑	๒๗.๓๖	๒๕.๘๐	๐.๐๐	๐.๐๐	๖,๖๓๓
๒.สิริกิติ์	๗,๖๖๒	๘๑	๕,๕๕๖	๘๓	๑๓.๕๙	๑๑.๑๒	๓.๐๑	๒.๙๗	๒,๙๗๘
๓.จุฬารัตน์	๑๕๒	๙๓	๑๒๙	๑๐๒	๐.๗๒	๐.๕๓	๐.๕๘	๐.๘๔	๕๕
๔.อุบลรัตน์	๒,๑๕๘	๘๙	๒,๒๗๘	๑๒๓	๒๐.๕๓	๒๔.๓๗	๒๙.๙๙	๓๐.๐๐	๒๗๓
๕.ลำปาว	๑,๑๓๑	๕๗	๑,๗๔๓	๙๓	๑.๕๑	๒.๐๔	๔.๓๑	๔.๘๔	๑,๓๑๙
๖.สิรินธร	๑,๖๕๕	๘๔	๘๒๑	๗๒	๐.๘๕	๓.๔๕	๐.๐๐	๐.๐๐	๓๑๑
๗.ป่าสักชลสิทธิ์	๙๙๓	๑๐๓	๙๕๗	๑๐๐	๒๒.๑๘	๒๒.๖๓	๒๑.๖๒	๒๓.๓๖	- ๓๓
๘.ศรีนครินทร์	๑๓,๔๕๑	๗๖	๕,๒๖๒	๗๐	๒๒.๒๑	๑๖.๕๘	๘.๙๘	๙.๐๑	๕,๓๙๙
๙.วชิราลงกรณ์	๕,๗๓๒	๖๕	๔,๐๔๒	๖๙	๙.๘๖	๖.๘๓	๙.๐๖	๙.๐๓	๕,๒๖๘
๑๐.ขุนด่านปราการชล	๒๑๙	๙๘	๒๑๘	๙๙	๐.๒๓	๐.๒๓	๐.๑๕	๐.๑๕	๗
๑๑.รัชชประภา	๔,๘๘๘	๘๗	๒,๙๘๔	๗๐	๕.๑๔	๗.๒๔	๑๗.๑๕	๑๗.๗๒	๑,๗๓๒
๑๒.บางบาล	๓๗๕	๒๖	๓๙๐	๓๓	๔.๘๐	๒.๖๔	๑๑.๖๕	๑๑.๖๓	๑,๒๙๙

๕. สถานการณ์น้ำในประเทศ ณ วันที่ ๓๑ ตุลาคม - ๓ พฤศจิกายน ๒๕๖๐ (ที่มา: กรมชลประทาน)

สถานี	แม่น้ำ	อำเภอ	จังหวัด	ระดับตลิ่ง (ม.รทก.)	ระดับน้ำ (ม.รทก.)				แนวโน้ม	เปรียบเทียบระดับตลิ่ง
					อังคาร	พุธ	พฤหัสบดี	ศุกร์		
					๓๑ ต.ค.	๑ พ.ย.	๒ พ.ย.	๓ พ.ย.		
P.๑	ปิง	เมือง	เชียงใหม่	๓.๗๐	๑.๘๒	๑.๗๔	๑.๘๐	๑.๖๖	ลดลง	-๒.๐๔
W.๑C	วัง	เมือง	ลำปาง	๕.๒๐	๐.๔๙	๐.๕๒	๐.๖๓	๐.๖๙	เพิ่มขึ้น	-๔.๕๑
Y.๑๖	ยม	บางระกำ	พิษณุโลก	๗.๒๘	๑๐.๗๕	๑๐.๖๖	๑๐.๕๖	๑๐.๔๖	ลดลง	๓.๑๘
N.๗A	น่าน	เมือง	พิจิตร	๑๑.๑๘	๙.๕๙	๙.๕๒	๙.๔๒	๙.๔๒	ทรงตัว	-๑.๗๖
C.๑๓	เจ้าพระยา	สรรพยา	ชัยนาท	๑๖.๓๔	๑๕.๙๒	๑๕.๘๑	๑๕.๗๐	๑๕.๕๙	ลดลง	-๐.๗๕
M.๖A	มูล	สตึก	บุรีรัมย์	๖.๐๐	๖.๗๓	๖.๖๗	๖.๖๒	๖.๕๘	ล้นตลิ่ง	๐.๕๘
M.๗	มูล	เมือง	อุบลราชธานี	๗.๐๐	๗.๒๒	๗.๐๘	๗.๐๔	๖.๙๘	ล้นตลิ่ง	-๐.๐๒
M.๑๙๑	ลำตะคอง	เมือง	นครราชสีมา	๓.๐๐	๑.๒๓	๑.๐๘	๑.๐๗	๑.๐๐	ลดลง	-๒.๐๐
M.๑๕๙	ลำชี	จอมพระ	สุรินทร์	๘.๒๐	๕.๘๗	๕.๗๑	๕.๕๑	๕.๓๓	ลดลง	-๒.๘๗
M.๙๕	ลำเสียวใหญ่	สุวรรณภูมิ	ร้อยเอ็ด	๓.๒๐	๓.๓๙	๓.๓๑	๓.๑๘	๓.๐๖	ลดลง	-๐.๑๔
X.๖๔	คลองท่าแซะ	ท่าแซะ	ชุมพร	๑๗.๑๓	๘.๗๒	๘.๒๐	๗.๙๔	๗.๕๙	ลดลง	-๙.๕๔
X.๑๔๙	คลองกลาย	นบพิตำ	นครศรีธรรมราช	๓๓.๙๖	๒๙.๐๕	๒๘.๙๙	๒๘.๐๑	๒๘.๓๐	เพิ่มขึ้น	-๔.๖๖
X.๒๗๔	แม่น้ำโก-ลก	แว้ง	นราธิวาส	๒๔.๑๘	๑๙.๑๑	๑๘.๗๒	๑๘.๗๐	๑๙.๕๘	เพิ่มขึ้น	-๔.๖๐
X.๓๗A	แม่น้ำตาปี	พระแสง	สุราษฎร์ธานี	๑๐.๗๖	๖.๗๗	๖.๖๖	๖.๔๑	๖.๓๓	ลดลง	-๔.๔๓

*** ยังไม่ได้รับรายงาน

๖. สถานการณ์น้ำในพื้นที่ลุ่มน้ำโขง ณ วันที่ ๓๑ ตุลาคม ๒๕๖๐ (ที่มา:MRC: Mekong River Commission)

สถานี	ปริมาณฝน ๒๔ ชม. (มม)	ระดับอ้างอิง (ม.รทก.)	ระดับตลิ่ง (ม.)	ระดับน้ำ (ม.) ๓๑ ต.ค.	เปรียบเทียบระดับตลิ่ง	ระดับน้ำคาดการณ์ (ม.)			แนวโน้ม
						๑ พ.ย.	๒ พ.ย.	๓ พ.ย.	
อ.เชียงแสน จ.เชียงราย	๐.๐	๓๕๗.๑๑๐	๑๒.๘๐	๔.๙๔	-๗.๘๖	๔.๘๗	๔.๐๖	๔.๒๖	ลดลง
อ.เชียงคาน จ.เลย	๐.๐	๑๙๔.๑๑๘	๑๖.๐๐	๙.๖๖	-๖.๓๔	๙.๖๒	๙.๕๔	๙.๔๔	ลดลง
อ.เมือง จ.หนองคาย	๐.๐	๑๕๓.๖๔๘	๑๒.๒๐	๖.๘๐	-๕.๔	๗.๒๑	๗.๓๓	๗.๓๐	เพิ่มขึ้น
อ.เมือง จ.นครพนม	๐.๐	๑๓๐.๙๖๑	๑๒.๐๐	๔.๖๔	-๗.๓๖	๔.๖๗	๔.๙๓	๕.๒๕	เพิ่มขึ้น
อ.เมือง จ.มุกดาหาร	๐.๐	๑๒๔.๒๑๙	๑๒.๕๐	๔.๕๒	-๗.๙๘	๔.๔๔	๔.๔๗	๔.๗๐	ทรงตัว
อ.โขงเจียม จ.อุบลราชธานี	๐.๐	๘๙.๐๓๐	๑๔.๕๐	๖.๑๘	-๘.๓๒	๖.๐๙	๖.๐๖	๖.๑๑	ทรงตัว

๖. สถานการณ์เตือนภัย Early Warning ณ วันที่ ๓ พฤศจิกายน ๒๕๖๐ (ที่มา: สำนักวิจัย พัฒนาและอุทกวิทยา กรมทรัพยากรน้ำ) [เวลา ๐๘.๐๐ น. - ๑๕.๐๐ น. (วันนี้)]

การแจ้งเตือน	สถานี	การแจ้งเตือน
เตือนสีแดง (อพยพ)	-	-
เตือนสีเหลือง (เตือนภัย)	-	-
เตือนสีเขียว (เฝ้าระวัง)	-	-

๗. สถานการณ์ธรณีพิบัติ ณ วันที่ ๓ พฤศจิกายน ๒๕๖๐ (ที่มา : กรมทรัพยากรธรณี)

ไม่มีสถานการณ์ธรณีพิบัติ

๘. เหตุการณ์วิกฤตน้ำปัจจุบัน ณ วันที่ ๓ พฤศจิกายน ๒๕๖๐ [เวลา ๐๘.๐๐ น. - ๑๕.๐๐ น. (วันนี้)]

จ.อ่างทอง สถานการณ์น้ำท่วม น้ำแม่ น้ำน้อยลดลงต่อเนื่อง โรงเรียนที่ได้รับผลกระทบถูกน้ำท่วมขัง เริ่มทำความสะอาดเตรียมเปิดการเรียนการสอนสัปดาห์หน้า หลังจากถูกน้ำท่วมขังนานนับเดือน (ผู้จัดการ)

จ.สุราษฎร์ธานี เมื่อช่วงเช้ามืดที่ผ่านมาได้เกิดฝนตกอย่างหนักบริเวณเกาะสมุย วัดปริมาณน้ำฝนได้ถึง ๒๑๑ มิลลิเมตร ส่งผลให้เกิดน้ำท่วมขังรอบระบายตามจุดลุ่มต่ำ เช่นบริเวณเส้นทางจราจรในพื้นที่บ้านเฉวง ต.บ่อผุด วัดระดับความสูงได้ ๒๐ - ๓๐ ซม. แต่เบื้องต้นยังสามารถสัญจรได้ตามปกติ ทั้งนี้ พื้นที่ดังกล่าวถือเป็นจุดเสี่ยงที่มักเกิดปัญหาน้ำท่วมขังกรณีเกิดฝนตกหนักเป็นประจำอยู่แล้ว โดยหลังจากฝนหยุดตกภายในเวลาประมาณ ๑ ชั่วโมง ระดับน้ำที่เคยท่วมขังทั้งหมดได้ลดลงจนกลับเข้าสู่ภาวะปกติ (INN)

๙. สถานการณ์อุทกภัย ณ วันที่ ๓ พฤศจิกายน ๒๕๖๐ (ที่มา :กรมป้องกันและบรรเทาสาธารณภัย)

สถานการณ์อุทกภัย จากอิทธิพลของพายุดีเปรสชัน การระบายน้ำจากเขื่อนเจ้าพระยา และเขื่อนอุบลรัตน์ ตั้งแต่วันที่ ๑๐ ต.ค. - ๒ พ.ย. ๖๐ ในพื้นที่ ๒๓ จังหวัด (จ.เชียงใหม่ เลย กำแพงเพชร ตาก สุโขทัย พิจิตร นครสวรรค์ อุทัยธานี สิงห์บุรี ลพบุรี อ่างทอง พระนครศรีอยุธยา ปทุมธานี ชัยนาท เพชรบูรณ์ สุพรรณบุรี หนองบัวลำภู ขอนแก่น มหาสารคาม กาฬสินธุ์ ร้อยเอ็ด อุบลราชธานี และสุราษฎร์ธานี) ๗๙ อำเภอ ๔๘๒ ตำบล ๒,๘๒๕ หมู่บ้าน ๔๒ ชุมชน ประชาชนได้รับผลกระทบ ๑๒๖,๓๙๐ครัวเรือน ๓๒๗,๔๒๐ คน ผู้เสียชีวิต ๑๐ ราย ปัจจุบันคลี่คลายแล้ว ๘ จังหวัด (จ.กำแพงเพชร เลย เพชรบูรณ์ สุราษฎร์ธานี เชียงใหม่ ตาก อุบลราชธานี) **ยังคงมีสถานการณ์ ๑๕ จังหวัด** (จ.สุโขทัย พิจิตร นครสวรรค์ สิงห์บุรี ลพบุรี อ่างทอง พระนครศรีอยุธยา ปทุมธานี ชัยนาท สุพรรณบุรี หนองบัวลำภู ขอนแก่น มหาสารคาม กาฬสินธุ์ ร้อยเอ็ด) ๕๕ อำเภอ ๓๗๘ ตำบล ๒,๐๗๒ หมู่บ้าน ๑๐๖,๙๑๑ ครัวเรือน ๒๗๘,๕๗๙ คน อพยพ ๔๗ ครัวเรือน (จ.มหาสารคาม)

๑๐. การคาดหมายลักษณะอากาศ ๗ วันข้างหน้า (ระหว่างวันที่ ๓ - ๙ พฤศจิกายน ๒๕๖๐)

ในช่วงวันที่ ๓-๖ พ.ย. ประเทศไทยตอนบนจะมีอากาศเย็นลง อุณหภูมิจะลดลง ๓-๖ องศาเซลเซียสกับมีลมแรง โดยมีฝนเล็กน้อยบางพื้นที่ในระยะแรก ส่วนในช่วงวันที่ ๗-๙ พ.ย. ประเทศไทยตอนบนมีอากาศอุ่นขึ้น กับมีหมอกในตอนเช้า และอุณหภูมิสูงขึ้น ๒-๔ องศาเซลเซียส สำหรับภาคใต้มีฝนต่อเนื่อง และมีฝนตกหนักถึงหนักมากบางแห่ง และคลื่นลมบริเวณอ่าวไทยและอันดามันมีคลื่นสูง ๒-๓ เมตรตลอดช่วง

ลักษณะสำคัญทางอุตุนิยมวิทยา ลักษณะสำคัญทางอุตุนิยมวิทยา ในช่วงวันที่ ๓-๖ พ.ย. บริเวณความกดอากาศสูงกำลังแรงอีกระลอกหนึ่งจากประเทศจีนได้แผ่เสริมลงมาปกคลุมประเทศไทยตอนบน ประกอบกับมรสุมตะวันออกเฉียงเหนือที่พัดปกคลุมประเทศไทยมีกำลังแรงขึ้น ทำให้บริเวณประเทศไทยบนมีฝนเล็กน้อยเกิดขึ้นในระยะแรก หลังจากนั้นอุณหภูมิจะลดลง ๓-๖ องศาเซลเซียส และมีอากาศเย็นถึงหนาวกับมีลมแรง ในขณะที่หย่อมความกดอากาศต่ำกำลังแรงปกคลุมบริเวณอ่าวไทยและภาคใต้ตอนล่าง ลักษณะเช่นนี้ทำให้ภาคใต้ยังคงมีฝนตกชุกหนาแน่น กับมีฝนตกหนักถึงหนักมากหลายพื้นที่ และคลื่นลมบริเวณอ่าวไทยมีกำลังแรง ส่วนในช่วงวันที่ ๗-๙ พ.ย. บริเวณความกดอากาศสูงกำลังแรงที่ปกคลุมประเทศไทยตอนบน มีกำลังอ่อนลง ทำให้มีอุณหภูมิสูงขึ้น ๒-๔ องศา แต่ยังคงมีอากาศเย็นกับมีหมอกในตอนเช้า อนึ่ง พายุไต้ฝุ่น “ดีอเมเรีย” (Damrey) บริเวณทะเลจีนใต้ตอนกลาง กำลังเคลื่อนตัวทางทิศตะวันตก คาดว่าจะเคลื่อนตัวเข้าสู่ประเทศเวียดนามตอนล่างและประเทศกัมพูชาในวันที่ ๔-๕ พ.ย. ๖๐ แล้วจะอ่อนกำลังลงเป็นพายุโซนร้อน พายุดีเปรสชันและหย่อมความกดอากาศต่ำในระยะต่อไป

ข้อควรระวัง ในช่วงวันที่ ๓ -๖ พ.ย. ขอให้ประชาชนบริเวณประเทศไทยตอนบน รักษาสุขภาพเนื่องจากสภาพอากาศหนาวเย็น ส่วนประชาชนบริเวณภาคใต้ ขอให้ระวังอันตรายจากฝนตกหนักและฝนตกสะสมที่อาจทำให้เกิดน้ำท่วมฉับพลัน น้ำป่าไหลหลากไว้ด้วย ส่วนชาวเรือบริเวณอ่าวไทยและอันดามันควรเดินเรือด้วยความระมัดระวังและเรือเล็กบริเวณอ่าวไทยควรงดออกจากฝั่ง ตลอดช่วง

๑๑. การช่วยเหลือเพื่อบรรเทาสถานการณ์อุทกภัย (กรมทรัพยากรน้ำ)

สรุปการสูบน้ำ และบริการน้ำดื่ม เพื่อช่วยเหลือสถานการณ์อุทกภัยตั้งแต่ ๑ พฤษภาคม – ๑ พฤศจิกายน พ.ศ. ๒๕๖๐

หน่วย งาน	จังหวัด	ปริมาณสูบน้ำ (ลบ.ม.)	ปริมาณแจกจ่ายน้ำ (ลิตร)	ประโยชน์ที่ได้รับ		
				อุปโภค-บริโภค		
				ครัวเรือน	ประชากร	พื้นที่
ภาค ๑	ลำปาง	-	๕๓,๑๙๕	-	-	-
	กำแพงเพชร	๑๗๐,๔๐๐	๓๗,๑๔๐	๗,๑๓๗	๑๗,๙๑๐	-
	เชียงราย	-	๔๖,๒๒๐	-	-	-
	แม่ฮ่องสอน	-	๓๕,๑๑๗	-	-	-
	เชียงใหม่	-	๒๘,๘๔๗	-	-	-
ภาค ๒	นครสวรรค์	๖,๐๘๗,๒๔๐	-	๕,๔๗๖	๑๔,๘๐๐	๒๒,๔๒๐
	อุทัยธานี	๑,๑๗๙,๓๖๐	-	๓๕๐	๑,๔๐๐	๓,๒๐๐
	สมุทรปราการ	๔,๑๐๕,๐๘๐	-	-	๒๓,๙๙๐	-
	สระบุรี	๒,๔๘๙,๔๐๐	-	๓,๕๕๙	๑๓,๘๙๐	๓,๐๐๐
	พระนครศรีอยุธยา	๕๓๗,๘๔๐	-	-	๑๐,๙๙๐	๒๕
	สิงห์บุรี	๑,๓๓๒,๗๒๐	-	๑,๐๐๐	๔,๓๒๐	๑๓๐
ภาค ๓	อุดรธานี	๑,๒๑๑,๓๗๒	-	๓,๘๘๓	๑๒,๑๒๖	-
ภาค ๔	กาฬสินธุ์	๑๓๒,๐๐๐	-	๑,๒๐๔	๖,๐๒๐	-
	ขอนแก่น	๖,๒๘๔,๒๔๐	-	๒,๘๗๖	๑๑,๙๒๖	-
	มหาสารคาม	๑,๒๗๐,๘๐๐	-	๑,๑๒๓	๔,๕๒๒	๗๐๗
ภาค ๕	นครราชสีมา	๖๙๔,๐๐๐	-	๒,๓๕๖	๙,๒๒๔	-
ภาค ๖	สระแก้ว	๑,๒๘๔,๘๐๐	-	๑๒,๐๐๐	๔๘,๐๐๐	-
	ปราจีนบุรี	๑,๓๒๔,๖๐๐	-	๑,๐๐๙	๓,๑๓๙	๑๐,๗๘๗
ภาค ๗	สุพรรณบุรี	๒,๓๑๘,๒๒๐	-	๑,๘๐๐	๖,๐๒๐	๒๐,๗๐๐
	ราชบุรี	๒,๓๖๑,๔๒๐	-	๒,๖๕๘	๙,๐๐๕	๔,๖๑๕
ภาค ๘	สุโขทัย	๑๕๓,๐๐๐	-	-	๓,๐๙๐	๑,๒๐๐
	อุตรดิตถ์	-	๖๗๑,๕๘๕	๓,๗๔๗	๑๔,๘๘๐	-
	พิษณุโลก	๕๕,๕๐๐	๓๕๗,๐๐๐	-	๙๙๐	๑,๘๐๐
		๓๒,๙๙๑,๙๙๒	๑,๒๒๙,๑๐๔	๕๐,๑๗๘	๒๑๖,๒๔๒	๖๘,๕๘๔

จึงเรียนมาเพื่อโปรดทราบ

นายวรศาสตร์ อภัยพงษ์
อธิบดีกรมทรัพยากรน้ำ