



รายงานสถานการณ์น้ำ
ศูนย์ป้องกันวิกฤติน้ำ กรมทรัพยากรน้ำ
วันอังคารที่ ๗ พฤศจิกายน ๒๕๖๐

สภาวะอากาศ ภาคใต้อยังมีฝนตกชุกหนาแน่นและมีฝนตกหนักถึงหนักมากบางแห่ง ขอให้ประชาชนบริเวณภาคใต้ระวังอันตรายจากฝนตกหนักและฝนตกสะสมไว้ด้วย ส่วนคลื่นลมบริเวณอ่าวไทยมีคลื่นสูง ๒-๓ เมตร ขอให้ชาวเรือเดินเรือด้วยความระมัดระวังเรือเล็กควรงดออกจากฝั่ง ขอให้ประชาชนที่อาศัยอยู่ชายฝั่งภาคใต้ฝั่งตะวันออกระวังคลื่นซัดเข้าหาฝั่งไว้ด้วย สำหรับประเทศไทยตอนบนมีอากาศเย็นถึงหนาวกับมีหมอกในตอนเช้า และอุณหภูมิจะลดลงเล็กน้อย ในภาคเหนือ และภาคตะวันออกเฉียงเหนือ

สถานการณ์น้ำ

กรมอุตุนิยมวิทยา เผยไทยตอนบนอากาศเย็น-หนาว กทม.ปริมาณลดลง
เข้ามีลมแรง

จ.กาฬสินธุ์ พนังกั้นน้ำกาฬสินธุ์รั่ววันทะเลลึกท่วม

จ.อ่างทอง โผงเฝ้า น้ำลดลงต่อเนื่องจนท.วางท่อสูบน้ำเสียออกจากชุมชน

จ.สุราษฎร์ธานี ฝนถล่มสมุยต่อเนื่องผู้ว่าฯสั่งระบายน้ำให้เร็วที่สุด

จ.นครศรีธรรมราช จับตาน้ำทะเลลึกเข้าเขตเมืองนครศรีฯและอีก ๕ อำเภอเสี่ยง

จ.พัทลุง น้ำป่าหลากท่วมบ้านพื้นที่เกษตรสูง ๕๐ ซม.

จ.สงขลา ฝักระวังระดับน้ำในคลองอู่ตะเภาสูงขึ้น หลังฝนตกติดต่อกันหลายวัน
(หมายเหตุ ข้อมูลข่าวจาก ไอ เอ็น เอ็น เดลินิวส์ ผู้จัดการ)

สถานการณ์น้ำต่างประเทศ

เวียดนาม ใต้ฝุ่น"ด้อมเรีย"ถล่มเวียดนาม สั่งเวทย์แล้ว ๒๗ เจ็บ ๒๒

การช่วยเหลือ

จ.พัทลุง ร้องผู้ว่าฯพัทลุงลงสำรวจจุดประสบปัญหาน้ำท่วม

สถานการณ์น้ำ

ระดับน้ำในแม่น้ำโขง : MRC: Mekong River Commission ณ วันที่ ๖ พฤศจิกายน ๒๕๖๐

สถานี	ระดับตลิ่ง	ระดับน้ำ ๕ พ.ย. ๖๐	ระดับน้ำ ๖ พ.ย.๖๐	+สูงกว่าตลิ่ง -ต่ำกว่าตลิ่ง
อ.เชียงแสน จ.เชียงราย	๑๒.๘๐		๔.๐๔	-๘.๗๖
อ.เชียงคาน จ.เลย	๑๖.๐๐		๘.๑๒	-๗.๘๘
อ.เมือง จ.หนองคาย	๑๒.๒๐		๕.๘๕	-๖.๓๕
อ.เมือง จ.นครพนม	๑๒.๐๐		๕.๒๑	-๖.๗๙
อ.เมือง จ.มุกดาหาร	๑๒.๕๐		๔.๙๙	-๗.๕๑
อ.โขงเจียม จ.อุบลราชธานี	๑๔.๕๐		๖.๔๒	-๘.๐๘

หมายเหตุ : ระดับ (รสม.) ข้อมูลจาก <http://www.dwr.go.th/>

ระดับน้ำ-ลุ่มน้ำเสาบสงขลา ลุ่มน้ำทะเลสาบสงขลา ปัจจุบันสถานการณ์น้ำในลำน้ำโดยทั่วไปยังคงอยู่ในภาวะปกติ (ระดับน้ำต่ำกว่าระดับตลิ่งต่ำสุด) ระดับน้ำในลำน้ำส่วนใหญ่มีแนวโน้มเพิ่มขึ้นและลดลงในบางพื้นที่ (ข้อมูลวันที่ ๖ พ.ย.๒๕๖๐ ที่กรมทรัพยากรน้ำ) สถานีคลองอู่ตะเภาตอนบน อ.สะเดา จ.สงขลา สถานีคลองอู่ตะเภาตอนล่าง อ.หาดใหญ่ จ.สงขลา สถานีคลองรัตภูมิ อ.รัตภูมิ จ.สงขลา สถานีคลองตะโหมด อ. ตะโหมด จ.พัทลุง สถานีคลองนาท่อม อ.เมือง จ.พัทลุง สถานีคลองท่าแนะ อ.ศรีบรรพต จ.พัทลุงวัดปริมาณน้ำได้ ๑๔.๔๑ ๑.๘๑ ๑๕.๕๑ ๒๓.๓๕ ๒๐.๖๒ และ ๓๓.๘๙ ลบม/วินาที

สถานีตรวจวัดระดับน้ำ (CCTV) ณ วันที่ ๖ พฤศจิกายน ๒๕๖๐ การตรวจวัดระดับน้ำจากกล้อง (CCTV) ระดับน้ำส่วนใหญ่อยู่ในเกณฑ์ปกติ ยกเว้น สะพานโพทะเล อ.โพทะเล จ.พิจิตร และเชิงสะพานสิงห์บุรี อ.เมือง จ.สิงห์บุรี มีระดับฝ้าระวังน้ำท่วม

จังหวัด	สถานที่ตั้งกล้อง	แม่ข่าย/สูมน้ำ	วิกฤติ	วิกฤติ	ระดับน้ำ (ม.รทก.)			สถานการณ์	หมายเหตุ
			น้ำล้น	น้ำท่วม	พ.ศ.2560	3 พ.ย.	5 พ.ย.		
			ระดับน้อยกว่า	ระดับมากกว่า					
จ.แพร่	สะพานมหาโพธิ์ อ.เมือง	ขม	143.87	151.33	150.00	150.00	150.00	น้ำปกติ	↔
จ.สุโขทัย	สะพานศรีรัตนาลัย อ.ศรีรัตนาลัย	ขม	60.14	71.78	64.70	64.70	64.70	น้ำปกติ	↔
จ.สุโขทัย	สะพานพระแม่ย่า อ.เมือง	ขม	42.48	48.59	46.70	46.30	46.60	น้ำปกติ	↑
จ.พิจิตร	สะพานโพทะเล อ.โพทะเล	ขม	22.58	30.63	30.60	30.50	30.50	ฝ้าระวังน้ำท่วม	↔
จ.อุตรดิตถ์	สะพานท่าเสา อ.เมือง	น่าน	49.22	56.91	N/A	N/A	N/A	น้ำปกติ	↔
จ.น่าน	สะพานนครบ้านพัฒนา อ.เมือง	น่าน	192.17	197.73	192.75	192.75	192.50	น้ำปกติ	↓
จ.พิษณุโลก	สะพานสุพรรณกัลยา อ.เมือง	น่าน	33.98	44.52	N/A	N/A	N/A	น้ำปกติ	↔
จ.เชียงราย	สถานีหัวฝาย อ.แม่สาย	แม่สาย/โขง	395.79	396.50	395.12	394.87	394.87	น้ำปกติ	↔
จ.หนองคาย	สิ่งสูง ส่วนอุทกหนองคาย อ.เมือง	โขง	157.85	166.70	N/A	N/A	N/A	น้ำปกติ	↔
จ.นครพนม	นครพนม อ.เมือง	โขง	135.21	144.28	N/A	N/A	N/A	น้ำปกติ	↔
จ.หนองคาย	วัดทุ่งธาตุ อ.โพนพิสัย	ห้วยหลวง/โขงอีสาน	150.50	159.43	152.10	151.90	151.90	น้ำปกติ	↔
จ.หนองคาย	บ้านท่าสะอาก อ.เซกา	น้ำสงคราม/โขงอีสาน	136.33	143.85	N/A	N/A	N/A	น้ำปกติ	↔
จ.นครพนม	บ้านตาลปากน้ำ อ.ท่าอุเทน	น้ำสงคราม/โขงอีสาน	133.42	141.02	N/A	N/A	N/A	น้ำปกติ	↔
จ.นครพนม	เทศบาล ต.นาแก อ.นาแก	ห้วยน้ำก่ำ/โขงอีสาน	139.05	142.42	142.93	143.13	143.13	น้ำปกติ	↔
จ.นครราชสีมา	ร.ร.เทศบาล 4 อ.เมือง	ลำตะคอง/มูล	174.60	178.00	176.60	176.50	176.50	น้ำปกติ	↔
จ.บุรีรัมย์	สถานี อ.สตึก	มูล	123.13	128.76	130.90	130.75	130.65	น้ำปกติ	↓
จ.สิงห์บุรี	เชิงสะพานสิงห์บุรี อ.เมือง	เจ้าพระยา	3.45	11.50	12.10	11.70	11.55	ฝ้าระวังน้ำท่วม	↓
จ.พระนครศรีอยุธยา	อ.เสนา	น้อย/เจ้าพระยา	2.00	5.00	4.90	4.75	4.65	ฝ้าระวังน้ำท่วม	↓
จ.สมุทรสาคร	สะพานข้ามแม่น้ำท่าจีน3 อ.เมือง	ท่าจีน	-5.11	0.57	N/A	N/A	N/A	น้ำปกติ	↔
จ.นครปฐม	สะพานบุรีรัตนประชาวิวัฒน์ อ.สามพราน	ท่าจีน	-5.59	-0.30	0.78	0.98	1.38	น้ำปกติ	↑
จ.นครปฐม	สะพานหลวงพ่อเป็น อ.นครไชยศรี	ท่าจีน	-3.16	2.21	1.31	1.31	1.31	น้ำปกติ	↔
จ.นครปฐม	สะพานข้ามแม่น้ำท่าจีน ทางหลวง346 อ.บางเลน	ท่าจีน	-4.57	-0.47	0.96	0.96	0.96	น้ำปกติ	↔
จ.สุพรรณบุรี	สะพานวัดพระรูป อ.เมือง	ท่าจีน	-1.26	2.75	4.65	4.30	4.10	น้ำปกติ	↓
จ.สุพรรณบุรี	สะพานข้ามแม่น้ำท่าจีน อ.สามชุก	ท่าจีน	1.55	5.18	5.26	5.26	4.86	น้ำปกติ	↓
จ.ชัยนาท	สะพานสามง่ามท่าโบสถ์ อ.หันคา	ท่าจีน	10.69	12.83	12.52	12.32	12.32	น้ำปกติ	↔
จ.ฉะเชิงเทรา	ตรงข้ามวัดสุนันทาภิรมย์ อ.เมือง	ฉะเชิงเทรา/ชายฝั่งทะเลตะวันออก	0.20	3.73	N/A	N/A	N/A	น้ำปกติ	↔
จ.เพชรบุรี	เทศบาลเมืองเพชรบุรี อ.เมือง	เพชรบุรี	-	3.18	N/A	N/A	N/A	น้ำปกติ	↔
จ.ประจวบคีรีขันธ์	ร.ร.อนุบาลบางสะพาน อ.บางสะพาน	คลองบางสะพาน/ชายฝั่งทะเลตะวันตก	-	3.30	1.00	1.00	1.00	น้ำปกติ	↔
จ.สุราษฎร์ธานี	สถานีสุราษฎร์ธานี อ.เมือง	ตาปี	-	2.28	N/A	N/A	N/A	น้ำปกติ	↔
จ.สงขลา	สถานีคลองอู่ตะเภาตอนล่าง อ.หาดใหญ่	ทะเลสาบสงขลา	-	-	0.80	0.85	1.75	น้ำปกติ	↑
จ.พัทลุง	สถานีคลองตงโหนด อ.ตงโหนด	ทะเลสาบสงขลา	-	-	22.10	23.40	23.25	น้ำปกติ	↓
จ.พัทลุง	สถานีลำปำ อ.เมือง	ทะเลสาบสงขลา	-	-	-1.30	-1.15	-1.10	น้ำปกติ	↑

**ม.รทก. คือ เมตรเทียบกับระดับน้ำทะเลปานกลาง

*** ระดับน้ำทะเลปานกลาง (Mean Sea Level) หรือ ร.ท.ก. เป็นค่าการวัด ระดับน้ำทะเลขึ้นสูงสุด (High Tide : HT) และลงต่ำสุด (Low Tide : LT) ของแต่ละวัน ในช่วงระยะเวลาที่กำหนด แล้วนำค่ามาเฉลี่ยเป็นระดับน้ำทะเลปานกลาง สำหรับระยะเวลาที่ทำกรวัดด้วยทั่วไปจะต้องวัดเป็นเวลา ๑๘.๖ ปี ตามวัฏจักรของน้ำ ระดับน้ำทะเลปานกลางของแต่ละบริเวณทั่วโลกอาจมีความสูงไม่เท่ากัน

ในประเทศไทยใช้เวลาในการวัด ๕ ปี โดยเลือกที่ตำบลเกาะหลัก จังหวัดประจวบคีรีขันธ์ เป็นที่วัด แล้วนำมาหาค่าเฉลี่ย เพื่อใช้เป็นค่าระดับน้ำทะเลปานกลาง ให้มีค่า ๐.๐๐๐ เมตร ทำการถ่ายโยงมายังหมด BM-A (ซึ่งถือว่าเป็นหมุดหลักฐานหมุดแรกประเทศไทย) ซึ่งมีค่าระดับน้ำทะเลปานกลาง ๑.๔๔๗๗ เมตร

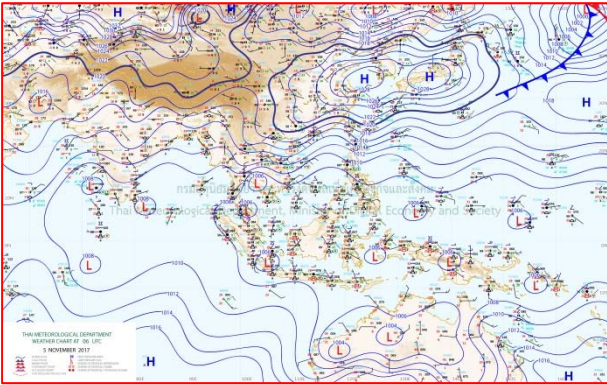
*N/A คือ อ่านค่าระดับจากไม้วัดระดับ (Staff) ไม่ได้ / ไม้วัดระดับ (Staff) ขำรุด

ปริมาณน้ำฝนสูงสุด (มม.)

จังหวัด	๑ พ.ย.๖๐	๒ พ.ย.๖๐	๓ พ.ย.๖๐	๔ พ.ย.๖๐	๕ พ.ย.๖๐
จ.นครนายก	-	-		-	๐.๔
จ.ปราจีนบุรี	-	-		๐.๕	๐.๖
จ.สระแก้ว	-	-		๒.๓	๗.๐
จ.ฉะเชิงเทรา	-	-		-	๘.๓
จ.ชลบุรี	-	-		-	๑.๐
จ.ระยอง	-	-		-	๐.๙
จ.จันทบุรี	-	-		๗.๔	๑๔.๔
จ.ตราด	-	-		-	๐.๕
จ.เพชรบุรี	-	-		-	๑๒.๔
จ.ประจวบคีรีขันธ์	-	-		-	๑๓.๓
จ.ชุมพร	๒๑.๗	๑๒๖.๕		-	๗.๐
จ.สุราษฎร์ธานี	๕๖.๐	๒๑๑.๖		๕.๐	๕๙.๐
จ.นครศรีธรรมราช	๑๗๗.๔	๑๑๖.๐		๖๑.๒๑	๒.๒
จ.พัทลุง	๒๖.๕	๓๓.๖		๑๗๐.๐	๓๙.๕
จ.สงขลา	๑๑๔.๐	๒๐๐.๐		๑๕๐.๐	๑๑๒.๔
จ.ปัตตานี	๓๐.๐	๓๘.๐		๘๙.๕	๗๖.๓
จ.ยะลา	๐.๙	๐.๖		๙.๓	๒๒.๔
จ.นราธิวาส	๑๑.๖	๕๘.๖		๗๓.๓	๗๓.๑
จ.ระนอง	-	๐.๔		-	-
จ.พังงา	-	๘.๔		-	-
จ.กระบี่	-	๑๒.๘		-	-
จ.ภูเก็ต	-	๓๘.๗		-	-
จ.ตรัง	-	๑.๔		-	-
จ.สตูล	-	๒๒.๒		๓๐.๔	๖.๘

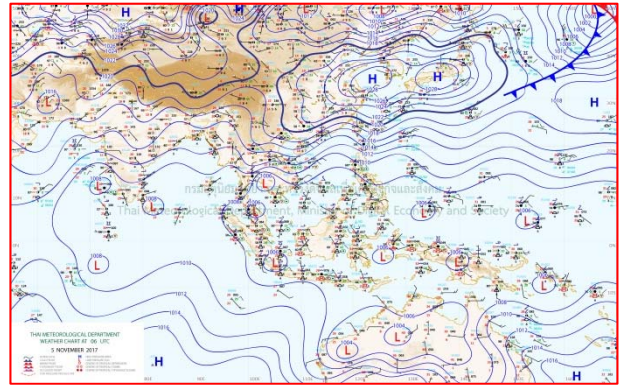


แผนที่อากาศ



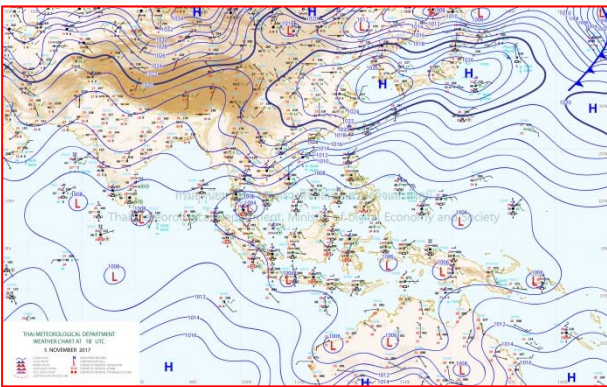
๕ พ.ย.๖๐ เวลา ๑๓:๐๐ น.

๑



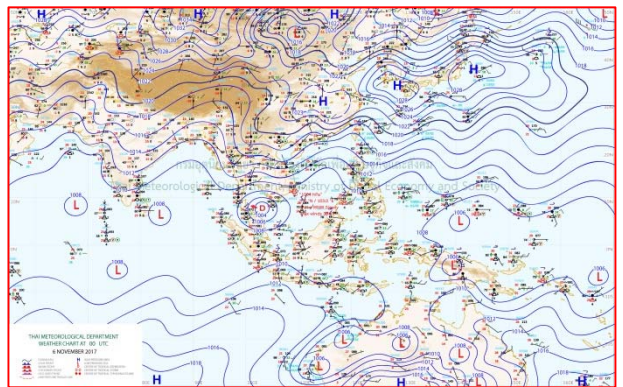
๕ พ.ย.๖๐ เวลา ๑๙:๐๐ น.

๒



๖ พ.ย.๖๐ เวลา ๑๓:๐๐ น.

๓




๖ พ.ย.๖๐ เวลา ๑๙:๐๐ น.

๔

รายงานปริมาณน้ำฝนจากกรมอุตุนิยมวิทยา

วันที่ 6 พฤศจิกายน 2560

รายงานฝน เวลา 07.00 น.ของวันที่ 5 พฤศจิกายน 2560

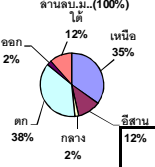
สถานีอุตุนิยมวิทยา					ปริมาณน้ำฝน24 ชม.(mm)	ปริมาณน้ำฝนสะสม(mm.)									
ภาคเหนือ					สูงสุด ของประเทศ	84.4	4,530.7	ภาคใต้ฝั่งตะวันออก							
สถานีอุตุนิยมวิทยา	ปริมาณน้ำฝน24 ชม.(mm)	ปริมาณน้ำฝนสะสม(mm.)	ปริมาณฝน พ.ย. ปัจจุบันเทียบกับค่าเฉลี่ย 30 ปี	สถานะฝนสะสม	สูงสุด ของภาคเหนือ	2.8	2,243.8	สถานีอุตุนิยมวิทยา	ปริมาณน้ำฝน24 ชม.(mm)	ปริมาณน้ำฝนสะสม(mm.)	ปริมาณฝน (mm.)	สถานะฝนสะสม	ปัจจุบันเทียบกับค่าเฉลี่ย 30 ปี		
					สูงสุด ของภาคกลาง	5.0	2,573.0							สูงสุด ของภาคตะวันออกเฉียงเหนือ	4.8
แม่ฮ่องสอน	ฝนเล็กน้อย	1,212.5	44.9	ต่ำกว่า	สูงสุด ของภาคตะวันออก	4.0	4,103.1	เพชรบุรี	12.4	1,167.8	93.8	สูงกว่า			
ดอยอ่างขาง	ไม่มีฝน	2,243.8	***	***	สูงสุด ของภาคใต้ฝั่งตะวันตก	84.4	3,330.1	หนองพลับ สกษ.	2.7	950.5	125.0	สูงกว่า			
เชียงใหม่	ไม่มีฝน	2,108.8	59.2	สูงกว่า	สูงสุด ของภาคใต้ฝั่งตะวันออก	6.8	4,530.7	หัวหิน	13.3	1,052.2	101.2	สูงกว่า			
เชียงใหม่ สกษ.	ไม่มีฝน	2,028.6	56.8	สูงกว่า	ภาคตะวันออกเฉียงเหนือ			ประจวบคีรีขันธ์	-	1,241.4	154.5	ต่ำกว่า			
ทุ่งช้าง	ไม่มีฝน	1,818.6	20.5	สูงกว่า	สถานีอุตุนิยมวิทยา	ปริมาณน้ำฝน24 ชม.(mm)	ปริมาณน้ำฝนสะสม(mm.)	ปริมาณฝน (mm.)	สถานะฝนสะสม	ปัจจุบันเทียบกับค่าเฉลี่ย 30 ปี	ชุมพร	1.2	1,921.5	287.9	สูงกว่า
พะเยา	-	1,237.1	37.3	สูงกว่า							สวี สกษ.	0.2	1,781.0	352.1	สูงกว่า
ห้วยฝาง	ไม่มีฝน	1,384.2	27.6	สูงกว่า	เกาะสมุย	10.0	2,127.2	506.6	สูงกว่า						
เด่น	ฝนเล็กน้อย	1,626.6	34.9	สูงกว่า	เลย สกษ.	ฝนเล็กน้อย	1,529.6	18.8	สูงกว่า	สุราษฎร์ธานี	2.3	1,268.6	329.9	ต่ำกว่า	
แม่สะเรียง	ไม่มีฝน	1,221.8	22.1	สูงกว่า	หนองคาย	-	2,074.0	15.2	สูงกว่า	นครศรีธรรมราช	ไม่มีฝน	3,176.9	631.2	สูงกว่า	
แม่ใจ สกษ.	-	-	50.7	ต่ำกว่า	เลย	ฝนเล็กน้อย	1,519.7	20.0	สูงกว่า	นครศรีธรรมราช สกษ.	ไม่มีฝน	3,330.1	623.5	สูงกว่า	
เชียงใหม่	ไม่มีฝน	1,380.3	53.9	สูงกว่า	อุตรธานี	ฝนเล็กน้อย	1,901.0	10.3	สูงกว่า	สุราษฎร์ธานี สกษ.	5.2	2,004.7	526.1	สูงกว่า	
ลำปาง	-	1,292.1	29.5	สูงกว่า	สกลนคร สกษ.	ฝนเล็กน้อย	2,292.2	5.4	สูงกว่า	พระแสง สอท.	ไม่มีฝน	1,624.4	180.1	สูงกว่า	
ลำพูน	ไม่มีฝน	1,458.5	44.1	สูงกว่า	สกลนคร	ไม่มีฝน	2,413.3	11.9	สูงกว่า	ฉวาง	ไม่มีฝน	2,109.0	203.9	สูงกว่า	
แพร่	ไม่มีฝน	1,385.6	25.6	สูงกว่า	นครพนม	0.2	2,660.3	9.7	สูงกว่า	พิทลุง สกษ.	0.4	2,371.9	465.8	สูงกว่า	
น่าน	ไม่มีฝน	1,205.7	18.1	ต่ำกว่า	นครพนม สกษ.	0.9	2,257.1	17.4	สูงกว่า	สงขลา	81.8	2,110.9	545.9	สูงกว่า	
น่าน สกษ.	ไม่มีฝน	1,078.4	23.5	ต่ำกว่า	หนองบัวลำภู	ฝนเล็กน้อย	1,588.7	***	***	หาดใหญ่	29.0	1,869.6	317.1	สูงกว่า	
ลำปาง สกษ.	ไม่มีฝน	1,588.9	45.1	สูงกว่า	ขอนแก่น	ไม่มีฝน	1,419.4	15.9	สูงกว่า	คอนขันธ์ สกษ.	84.4	2,092.7	428.7	สูงกว่า	
อุตรดิตถ์	ไม่มีฝน	1,521.7	26.7	สูงกว่า	มหาสารคาม	ไม่มีฝน	1,886.0	18.1	สูงกว่า	สะเดา	-	1,357.0	242.1	สูงกว่า	
สุโขทัย	ฝนเล็กน้อย	1,647.9	6.0	สูงกว่า	มุกดาหาร	ไม่มีฝน	2,051.4	13.3	สูงกว่า	ปัตตานี	9.7	2,035.0	406.6	สูงกว่า	
ศรีสะเกษ สกษ.	ฝนเล็กน้อย	1,750.8	25.4	สูงกว่า	ท่าพระ สกษ.	0.1	1,690.1	12.1	สูงกว่า	ยะลา สกษ.	22.4	2,740.9	***	***	
นลัมสีก	ไม่มีฝน	1,288.6	13.9	สูงกว่า	กาฬสินธุ์	ฝนเล็กน้อย	1,728.8	21.1	สูงกว่า	นราธิวาส	-	3,215.2	554.9	สูงกว่า	
แม่สอด	0.2	1,075.1	23.7	ต่ำกว่า	ชัยภูมิ	0.9	1,232.4	19.0	สูงกว่า	ภาคใต้ฝั่งตะวันตก					
ตาก	ฝนเล็กน้อย	1,371.3	54.6	สูงกว่า	ร้อยเอ็ด สกษ.	ฝนเล็กน้อย	1,662.0	16.4	สูงกว่า	สถานีอุตุนิยมวิทยา	ปริมาณน้ำฝน24 ชม.(mm)	ปริมาณน้ำฝนสะสม(mm.)	ปริมาณฝน (mm.)	สถานะฝนสะสม	
เขื่อนภูมิพล	ไม่มีฝน	1,394.2	48.0	สูงกว่า	ร้อยเอ็ด	ฝนเล็กน้อย	1,754.3	15.2	สูงกว่า						
พิษณุโลก	0.3	1,588.2	33.4	สูงกว่า	อุบลราชธานี (ศูนย์ฯ)	0.3	1,785.0	22.6	สูงกว่า	ระนอง	ไม่มีฝน	4,530.70	164.80	สูงกว่า	
เพชรบูรณ์	ไม่มีฝน	1,355.4	11.6	สูงกว่า	อุบลราชธานี สกษ.	0.2	1,720.3	26.0	สูงกว่า	ตะกั่วป่า	ไม่มีฝน	4,247.30	250.20	สูงกว่า	
กำแพงเพชร	1.8	1,825.1	42.0	สูงกว่า	ศรีสะเกษ	4.2	1,658.9	37.1	สูงกว่า	กระบี่	ไม่มีฝน	2,325.10	179.70	สูงกว่า	
อุ้มผาง	ไม่มีฝน	1,357.3	25.2	ต่ำกว่า	ท่าตูม	-	1,242.5	21.0	ต่ำกว่า	ภูเก็ต	ไม่มีฝน	2,391.90	177.40	สูงกว่า	
พิจิตร สกษ.	0.2	1,496.4	23.1	สูงกว่า	นครราชสีมา	0.7	1,788.5	23.9	สูงกว่า	ภูเก็ต (ศูนย์ฯ)	ไม่มีฝน	2,737.70	207.80	สูงกว่า	
ดอนเมฆเซอร์ สกษ.	0.3	1,270.4	54.0	สูงกว่า	สุรินทร์	4.0	1,491.5	28.7	สูงกว่า	เกาะลันตา	ไม่มีฝน	2,546.70	147.10	สูงกว่า	
วิเชียรบุรี	2.8	1,382.7	20.3	สูงกว่า	สุรินทร์ สกษ.	4.8	1,577.8	22.1	สูงกว่า	ตรัง	ไม่มีฝน	2,583.60	203.90	สูงกว่า	
ภาคกลาง					ไชยชัย	0.2	1,058.7	29.4	สูงกว่า	สตูล	6.8	2,578.50	223.90	สูงกว่า	
สถานีอุตุนิยมวิทยา	ปริมาณน้ำฝน24 ชม.(mm)	ปริมาณน้ำฝนสะสม(mm.)	ปริมาณฝน พ.ย. ปัจจุบันเทียบกับค่าเฉลี่ย 30 ปี	สถานะฝนสะสม	ปากช่อง สกษ.	2.3	1,381.1	31.3	สูงกว่า	สรุปปริมาณฝนมาก	สถานีอุตุนิยมวิทยา	ปริมาณน้ำฝน24 ชม.(mm)	ปริมาณน้ำฝนสะสม(mm.)		
					นางรอง	2.3	1,223.6	37.2	สูงกว่า						
นครสวรรค์	0.6	1,670.1	27.4	สูงกว่า	บุรีรัมย์	1.5	1,856.0	19.9	สูงกว่า	1	คอนขันธ์ สกษ.	84.4	2,092.7		
ตากฟ้า สกษ.	0.7	1,517.5	32.6	สูงกว่า	ภาคตะวันออก				2	สงขลา	81.8	2,110.9			
ชัยนาท สกษ.	ไม่มีฝน	1,123.6	37.9	สูงกว่า	สถานีอุตุนิยมวิทยา	ปริมาณน้ำฝน24 ชม.(mm)	ปริมาณน้ำฝนสะสม(mm.)	ปริมาณฝน (mm.)	สถานะฝนสะสม	ปัจจุบันเทียบกับค่าเฉลี่ย 30 ปี	3	หาดใหญ่	29.0	1,869.6	
อุทัยธานี	ฝนเล็กน้อย	1,066.8	37.1	ต่ำกว่า							นครนายก	0.5	2,643.3	***	***
พระนครศรีอยุธยา	3.3	1,281.9	***	***	ปราจีนบุรี	0.6	1,874.0	31.7	สูงกว่า	5	หัวหิน	13.3	1,052.2		
บัวชุม	2.6	1,263.5	22.1	สูงกว่า	กบินทร์บุรี	0.1	1,992.5	29.1	สูงกว่า	ปริมาณฝนสูงสุด		84.4	2,092.7		
ปทุมธานี สกษ.	ฝนเล็กน้อย	1,544.4	33.1	สูงกว่า	สระแก้ว	0.6	1,407.6	26.5	สูงกว่า	ฝนสะสมสูงสุด		ไม่มีฝน	4,530.7		
สมุทรปราการ สกษ.	ฝนเล็กน้อย	1,580.4	***	***	ฉะเชิงเทรา	0.7	1,802.0	22.9	สูงกว่า						
ทองผาภูมิ	0.2	1,643.8	25.6	ต่ำกว่า	ชลบุรี	1.0	1,410.2	48.8	สูงกว่า						
สุพรรณบุรี	-	1,299.9	44.1	สูงกว่า	เกาะสีชัง	-	952.5	60.6	ต่ำกว่า						
ลพบุรี	3.2	1,239.9	33.1	สูงกว่า	พิทลุง	ฝนเล็กน้อย	1,207.7	72.1	ต่ำกว่า						
สุโขทัย สกษ.	1.7	1,021.7	42.2	สูงกว่า	อุทัยธานี	4.0	1,459.7	35.5	สูงกว่า						
สนามบินสุวรรณภูมิ	0.4	931.3	27.6	ต่ำกว่า	แหลมฉบัง	-	1,213.5	33.6	สูงกว่า						
สมุทรสงคราม	1.2	1,078.4	***	***	สัตหีบ	ฝนเล็กน้อย	1,508.9	76.1	สูงกว่า						
กาญจนบุรี	3.2	1,096.4	58.6	สูงกว่า	ระยอง	0.1	1,548.9	50.8	สูงกว่า						
นครปฐม	0.2	1,096.2	64.5	สูงกว่า	หัวหิน	ไม่มีฝน	1,446.4	97.9	ต่ำกว่า						
กรุงเทพฯ บางนา สกษ.	ไม่มีฝน	1,920.2	63.5	สูงกว่า	จันทบุรี	-	3,583.0	54.5	สูงกว่า						
กรุงเทพฯ ท่าเรือคลองเตย	ฝนเล็กน้อย	2,201.2	44.0	สูงกว่า	พัลวัน สกษ.	-	3,640.3	66.9	ต่ำกว่า						
กรุงเทพฯ หนองจอก	0.2	2,573.0	49.5	สูงกว่า	ตราด	-	4,103.1	73.6	สูงกว่า						
สนามบินดอนเมือง	ฝนเล็กน้อย	1,857.5	37.0	สูงกว่า											
ปาร์ก	ไม่มีฝน	987.7	44.1	สูงกว่า											
ราชบุรี	5.0	1,026.7	22.9	ต่ำกว่า											

สัญลักษณ์ ***ไม่มีข้อมูล - ยังไม่ได้รับรายงาน/ไม่มีข้อมูล/ไม่มีฝน

หมายเหตุ ได้รับรายงานเพิ่มเติมโดยการบันทึกของเจ้าหน้าที่เป็นรายวัน ณ เวลา 07:00 น.

ปริมาณฝนสูงสุดเท่ากับ 112.0 มม. ที่ อ.สวายน้อย จ.สงขลา

ปริมาณน้ำรวมทั้งประเทศ 70,921 ล้าน ลบ.ม. (100%)



เปรียบเทียบปริมาณน้ำรวมของประเทศปัจจุบันในปี 60 และ ปี 59

วันที่ 6 พฤศจิกายน 2560 เก้าแก้ว
59,752 ล้าน ลบ.ม. หรือ เท่ากับ
84%

วันที่ 6 พฤศจิกายน 2559 เก้าแก้ว
49,682 ล้าน ลบ.ม. หรือ เท่ากับ
70%

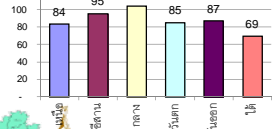
รายงานสรุปสภาพน้ำในอ่างเก็บน้ำขนาดใหญ่และขนาดกลาง

รายงานสถานการณ์ ณ. วันที่ 6 พฤศจิกายน 2560

ปริมาณน้ำในอ่างที่ใช้การได้ในสปีดไลน์ + มากกว่า / - น้อยกว่า สปีดไลน์ก่อน 30.07 ล้าน ลบ.ม.

สรุปสถานการณ์ปริมาณน้ำในอ่างเก็บน้ำที่ใช้ในทุกกิจกรรมทั่วประเทศ มากกว่าปริมาณน้ำที่ไหลเข้าอ่าง เมื่อเทียบกับสปีดไลน์ที่ผ่านมา ควรใช้กันอย่างระมัดระวัง

% ปริมาณน้ำรวมและสภาพปัจจุบัน



สรุปสถานการณ์ปริมาณน้ำในอ่างฯ

คงที่	5	อ่าง
ลดลง	26	อ่าง
เพิ่มขึ้น	7	อ่าง

ภาค	สถานการณ์ปริมาณน้ำในอ่าง				ปริมาณน้ำเปลี่ยนแปลง (ล้าน ม.³)	สถานะ
	ลดลง (แห่ง)	คงที่ (แห่ง)	เพิ่มขึ้น (แห่ง)	รวม (แห่ง)		
ภาคเหนือ	3	-	4	7	157.00	ปริมาณน้ำในอ่างเก็บน้ำเพิ่มขึ้น
ภาคตะวันออกเฉียงเหนือ	10	2	-	12	-135.00	ปริมาณน้ำในอ่างเก็บน้ำลดลง
ภาคกลาง	-	2	1	3	2.00	ปริมาณน้ำในอ่างเก็บน้ำเพิ่มขึ้น
ภาคตะวันตก	1	-	1	2	13.00	ปริมาณน้ำในอ่างเก็บน้ำเพิ่มขึ้น
ภาคตะวันออก	8	1	1	10	-12.07	ปริมาณน้ำในอ่างเก็บน้ำลดลง
ภาคใต้	4	-	-	4	-55.00	ปริมาณน้ำในอ่างเก็บน้ำลดลง
รวมทั้งประเทศ	26	5	7	38	-30.07	ปริมาณน้ำในอ่างเก็บน้ำลดลง

ภาค	อ่างเก็บน้ำ	ความจุที่ (ล้าน ม.³)	ปริมาณน้ำที่ใช้งานได้ (ล้าน ม.³)	ใช้การได้จริง (ล้าน ม.³)	ปริมาณน้ำรวม		ปัจจุบัน วันที่ 6 พฤศจิกายน 2560				สปีดไลน์ก่อน วันที่ 31 ตุลาคม 2560				ปริมาณน้ำ + เพิ่มขึ้น - ลดลง (ล้าน ม.³)	สถานการณ์ในอ่าง	
					วันที่ 6 พฤศจิกายน 2559	%	ปริมาณน้ำรวม		ปริมาณน้ำใช้การได้จริง		ปริมาณน้ำรวม		ปริมาณน้ำใช้การได้จริง				
							ปริมาณน้ำ (ล้าน ม.³)	%	ปริมาณน้ำ (ล้าน ม.³)	%	ปริมาณน้ำ (ล้าน ม.³)	%	ปริมาณน้ำ (ล้าน ม.³)	%			
ภาคเหนือ (7)																	
1	ภูมิพล (2)	ดาก	13,462	3,800	9,662	6,880	51%	10,673	79%	6,873	51%	10,528	78%	6,728	50%	145.00	เพิ่มขึ้น
2	สิริกิติ์ (2)	อุดรดิต	9,510	2,850	6,660	7,676	81%	8,425	89%	5,575	59%	8,377	88%	5,527	58%	48.00	เพิ่มขึ้น
3	แม่งัด	เชียงใหม่	265	12	253	160	60%	255	96%	243	92%	252	95%	240	91%	3.00	เพิ่มขึ้น
4	แมกวง	เชียงใหม่	263	14	249	103	39%	115	44%	101	38%	114	43%	100	38%	1.00	เพิ่มขึ้น
5	กัวลม	ลำปาง	106	3	103	96	91%	93	88%	90	85%	95	90%	92	87%	-2.00	ลดลง
6	กัวคอง	ลำปาง	170	6	164	176	104%	170	100%	164	96%	173	102%	167	98%	-3.00	ลดลง
7	แควน้อย	พิษณุโลก	939	43	896	951	101%	940	100%	897	96%	975	104%	932	99%	-35.00	ลดลง
รวมภาคเหนือ 34.85%																	
ภาคตะวันออกเฉียงเหนือ (12)																	
8	ห้วยหลวง	อุดรธานี	136	7	129	102	75%	129	95%	122	90%	130	96%	123	90%	-1.00	ลดลง
9	น้ำพอง	สกลนคร	520	45	475	284	55%	511	98%	466	90%	515	99%	470	90%	-4.00	ลดลง
10	น้ำพอง (2)	สกลนคร	165	8	157	66	40%	161	98%	153	93%	161	98%	153	93%	-	คงที่
11	จุฬารัตน์ (2)	ชัยภูมิ	164	37	127	153	93%	165	101%	128	78%	167	102%	130	79%	-2.00	ลดลง
12	อุบลรัตน์ (2)	ขอนแก่น	2,431	581	1,850	2,158	89%	2,794	115%	2,213	91%	2,889	119%	2,308	95%	-95.00	ลดลง
13	ลำปาว	กาฬสินธุ์	1,980	100	1,880	1,131	57%	1,840	93%	1,740	88%	1,854	94%	1,754	89%	-14.00	ลดลง
14	ลำคอง	นครราชสีมา	314	22	292	113	36%	193	61%	171	54%	193	61%	171	54%	-	คงที่
15	ลำพระเพลิง	นครราชสีมา	155	1	154	72	46%	136	88%	135	87%	140	90%	139	90%	-4.00	ลดลง
16	มูลบน	นครราชสีมา	141	7	134	73	52%	109	77%	102	72%	110	78%	103	73%	-1.00	ลดลง
17	ลำแชะ	นครราชสีมา	275	7	268	128	47%	204	74%	197	72%	208	76%	201	73%	-4.00	ลดลง
18	ลำางรอง	บุรีรัมย์	121	3	118	64	53%	77	64%	74	61%	79	65%	76	63%	-2.00	ลดลง
19	สิรินธร (2)	อุบลราชธานี	1,966	831	1,135	1,660	84%	1,644	84%	813	41%	1,652	84%	821	42%	-8.00	ลดลง
รวมภาคตะวันออกเฉียงเหนือ 11.80%																	
ภาคกลาง (3)																	
20	ป่าสักชลสิทธิ์	ลพบุรี	960	3	957	993	103%	960	100%	957	100%	958	100%	955	99%	2.00	เพิ่มขึ้น
21	ห้วยเสลา	อุทัยธานี	160	17	143	164	103%	165	103%	148	93%	165	103%	148	93%	-	คงที่
22	กระเสียว	สุพรรณบุรี	240	40	200	220	92%	288	120%	248	103%	288	120%	248	103%	-	คงที่
รวมภาคกลาง 1.92%																	
ภาคตะวันตก (2)																	
23	ศรีนครินทร์ (2)	กาญจนบุรี	17,745	10,265	7,480	13,511	76%	15,531	88%	5,266	30%	15,508	87%	5,243	30%	23.00	เพิ่มขึ้น
24	วชิราลงกรณ (2)	กาญจนบุรี	8,860	3,012	5,848	5,750	65%	7,047	80%	4,035	46%	7,057	80%	4,045	46%	-10.00	ลดลง
รวมภาคตะวันตก 37.51%																	
ภาคตะวันออก (6+4)																	
25	ขุนด่าน	นครนายก	224	5.00	219	219	98%	221	99%	216	96%	222	99%	217	97%	-1.00	ลดลง
26	คลองสียัด	ฉะเชิงเทรา	420	30.00	390	253	60%	305	73%	275	65%	306	73%	276	66%	-1.00	ลดลง
27	บางพระ (3)	ชลบุรี	117	12.00	105	81	69%	109	93%	97	83%	112	96%	100	85%	-3.00	ลดลง
28	หนองปลาไหล (3)	ระยอง	164	13.75	150	98	60%	158	96%	144	88%	160	98%	146	89%	-2.00	ลดลง
29	แม่พระสาร (3)	ระยอง	295	20.00	275	235	80%	290	98%	270	92%	293	99%	273	93%	-3.00	ลดลง
30	บางพระชั้น (3)	ระยอง	17	0.72	16	7	43%	12	70%	11	66%	12	71%	10.98	66%	-0.06	ลดลง
31	หนองค้อ (3)	ระยอง	21	1.00	20	11	51%	21	98%	20	93%	21	99%	20.20	94%	-0.25	ลดลง
32	คลองกราม (3)	ระยอง	79	3.00	76	60	76%	75	94%	72	91%	77	97%	73.94	93%	-1.96	ลดลง
33	คลองใหญ่ (3)	ระยอง	45	3.00	42	38	83%	40	88%	37	82%	40	88%	36.90	81%	0.20	เพิ่มขึ้น
34	ถลุงดินทรังสี	ปราจีนบุรี	295	19.00	276	228	77%	227	77%	208	71%	227	77%	208.00	71%	-	คงที่
รวมภาคตะวันออก 2.37%																	
ภาคใต้ (4)																	
35	แก่งกระจาน	เพชรบุรี	710	65	645	345	49%	405	57%	340	48%	407	57%	342	48%	-2.00	ลดลง
36	ปราณบุรี	ประจวบคีรีขันธ์	391	18	373	129	33%	258	66%	240	61%	261	67%	243	62%	-3.00	ลดลง
37	รัชชประภา (2)	สุราษฎร์ธานี	5,639	1,352	4,287	4,917	87%	4,331	77%	2,979	53%	4,369	77%	3,017	54%	-38.00	ลดลง
38	บางยาง (2)	ยะลา	1,454	276	1,178	377	26%	679	47%	403	28%	691	48%	415	29%	-12.00	ลดลง
รวมภาคใต้ 11.55%																	
รวมทั้งประเทศ 100% (38)																	
70,921 23,532 47,388 49,682 70% 59,752 84% 36,223 51% 59,786 84% 36,253 51% -30.07																	

หมายเหตุ :

- อ่างเก็บน้ำขนาดใหญ่ หมายถึง อ่างเก็บน้ำที่มีความจุตั้งแต่ 100 ล้าน ลบ.ม. ขึ้นไป
- เป็นอ่างเก็บน้ำที่อยู่ในความรับผิดชอบของการไฟฟ้าฝ่ายผลิตแห่งประเทศไทย (10) นอกนั้นอยู่ในความรับผิดชอบของกรมชลประทาน (28)
- เป็นอ่างเก็บน้ำขนาดกลางที่มีความสำคัญต่อการอุตสาหกรรมและการประปา ของลุ่มน้ำชายฝั่งทะเลตะวันออก
- ที่มา : กรมชลประทาน และการไฟฟ้าฝ่ายผลิตแห่งประเทศไทย
- จังหวัดที่มีอ่างเก็บน้ำขนาดใหญ่มีจำนวน 26 จังหวัด ไม่มี 50 จังหวัด

รศ.ภ. หมายถึง ระดับเก็บกักของอ่าง

ที่มาข้อมูล : ตารางสรุปสภาพน้ำในอ่างเก็บน้ำขนาดใหญ่ทั่วประเทศ และตารางสรุปสภาพน้ำในอ่างเก็บน้ำภาคตะวันออก กรมชลประทาน



ศูนย์เผยแพร่



ศูนย์ป้องกันวิกฤตน้ำ กรมทรัพยากรน้ำ

ลำดับของเขื่อนตามความจุ

- ศรีนครินทร์ 2.ภูมิพล 3.สิริกิติ์ 4.วชิราลงกรณ 5.รัชชประภา
- อุบลรัตน์ 7.สิรินธร 8.บางยาง 9.ลำปาว 10.ป่าสัก

ลำดับของเขื่อนตามปริมาณน้ำใช้การได้

- ภูมิพล 2.ศรีนครินทร์ 3.สิริกิติ์ 4.วชิราลงกรณ 5.รัชชประภา
- ลำปาว 7.อุบลรัตน์ 8.บางยาง 9.สิรินธร 10.ป่าสัก

ไทยตอนบนอากาศเย็น-หนาว กทม.ปริมาณพลเข้ามีลมแรง

กรมอุตุนิยมวิทยา รายงานพยากรณ์อากาศ ๒๔ ชั่วโมงข้างหน้า ภาคใต้ยังมีฝนตกชุกหนาแน่นและมีฝนตกหนักถึงหนักมากบางแห่ง ขอให้ประชาชนบริเวณภาคใต้ระวังอันตรายจากฝนตกหนักและฝนตกสะสมไว้ด้วย ส่วนคลื่นลมบริเวณอ่าวไทยมีคลื่นสูง ๒-๓ เมตร ขอให้ชาวเรือเดินเรือด้วยความระมัดระวัง เรือเล็กควรงดออกจากฝั่ง ขอให้ประชาชนที่อาศัยอยู่ชายฝั่งภาคใต้ฝั่งตะวันออกระวังคลื่นซัดเข้าหาฝั่งไว้ด้วย สำหรับประเทศไทยตอนบนมีอากาศเย็นถึงหนาวกับมีหมอกในตอนเช้า และอุณหภูมิจะลดลงเล็กน้อย ในภาคเหนือ และภาคตะวันออกเฉียงเหนือ

พยากรณ์อากาศสำหรับประเทศไทยตั้งแต่เวลา ๐๖:๐๐ วันนี้ ถึง ๐๖:๐๐ วันพรุ่งนี้

ภาคเหนือ อากาศเย็นถึงหนาว กับมีหมอกในตอนเช้า และอุณหภูมิจะลดลงเล็กน้อย โดยมีฝน ร้อยละ ๑๐ ของพื้นที่ ส่วนมากทางตอนล่างของภาค บริเวณยอดดอยมีอากาศหนาวถึงหนาวจัด อุณหภูมิต่ำสุด ๖-๑๒ องศาเซลเซียส อุณหภูมิต่ำสุด ๑๓-๒๐ องศาเซลเซียส อุณหภูมิสูงสุด ๓๐-๓๓ องศาเซลเซียส ลมตะวันออกเฉียงเหนือ ความเร็ว ๑๕-๓๐ กม./ชม.

ภาคตะวันออกเฉียงเหนือ อากาศเย็นถึงหนาวกับมีลมแรง และอุณหภูมิจะลดลงเล็กน้อย โดยมีฝน ร้อยละ ๒๐ ของพื้นที่ บริเวณยอดภูมิจากอากาศหนาว อุณหภูมิต่ำสุด ๗-๑๔ องศาเซลเซียส อุณหภูมิต่ำสุด ๑๗-๒๑ องศาเซลเซียส อุณหภูมิสูงสุด ๒๘-๓๑ องศาเซลเซียส ลมตะวันออกเฉียงเหนือ ความเร็ว ๑๕-๓๕ กม./ชม.

ภาคกลาง อากาศเย็นในตอนเช้ากับมีลมแรง โดยมีฝน ร้อยละ ๑๐ ของพื้นที่ อุณหภูมิต่ำสุด ๒๑-๒๓ องศาเซลเซียส อุณหภูมิสูงสุด ๒๘-๓๐ องศาเซลเซียส ลมตะวันออกเฉียงเหนือ ความเร็ว ๑๕-๓๕ กม./ชม.

ภาคตะวันออก อากาศเย็นในตอนเช้ากับมีลมแรง โดยมีฝน ร้อยละ ๒๐ ของพื้นที่ อุณหภูมิต่ำสุด ๒๐-๒๔ องศาเซลเซียส อุณหภูมิสูงสุด ๒๘-๓๑ องศาเซลเซียส ลมตะวันออกเฉียงเหนือ ความเร็ว ๒๐-๓๕ กม./ชม. ทะเลมีคลื่นสูงประมาณ ๒ เมตร ห่างฝั่งคลื่นสูงมากกว่า ๒ เมตร

ภาคใต้ (ฝั่งตะวันออก) มีเมฆมาก กับมีฝนฟ้าคะนอง ร้อยละ ๗๐ ของพื้นที่ และมีฝนตกหนักถึงหนักมากบางแห่ง บริเวณจังหวัดสุราษฎร์ธานี นครศรีธรรมราช พัทลุง สงขลา ปัตตานี ยะลา และนราธิวาส อุณหภูมิต่ำสุด ๒๒-๒๔ องศาเซลเซียส อุณหภูมิสูงสุด ๒๗-๓๒ องศาเซลเซียส ลมตะวันออกเฉียงเหนือ ความเร็ว ๒๐-๔๐ กม./ชม. ทะเลมีคลื่นสูง ๒-๓ เมตร บริเวณที่มีฝนฟ้าคะนองคลื่นสูงมากกว่า ๓ เมตร

ภาคใต้ (ฝั่งตะวันตก) มีเมฆเป็นส่วนมาก กับมีฝนฟ้าคะนอง ร้อยละ ๔๐ ของพื้นที่ และมีฝนตกหนักบางแห่ง บริเวณจังหวัดกระบี่ ตรัง และสตูล อุณหภูมิต่ำสุด ๒๑-๒๕ องศาเซลเซียส อุณหภูมิสูงสุด ๒๘-๓๒ องศาเซลเซียส ลมตะวันออกเฉียงเหนือ ความเร็ว ๒๐-๓๕ กม./ชม. ทะเลมีคลื่นสูงประมาณ ๒ เมตร ห่างฝั่งคลื่นสูงมากกว่า ๒ เมตร

กรุงเทพมหานครและปริมณฑล อากาศเย็นในตอนเช้ากับมีลมแรง โดยมีฝน ร้อยละ ๑๐ ของพื้นที่ และอุณหภูมิจะลดลง ๑-๒ องศาเซลเซียส อุณหภูมิต่ำสุด ๒๑-๒๓ องศาเซลเซียส อุณหภูมิสูงสุด ๓๐-๓๒ องศาเซลเซียส ลมตะวันออกเฉียงเหนือ ความเร็ว ๑๕-๓๕ กม./ชม.

พนักงันน้ำกาฬสินธุ์ร้าวหัวนทะเลักท่วม

ระดับน้ำซีเริ่มลดลง ขณะชาวกาฬสินธุ์ร่วมจนท.ยังคงเร่งเสริมกระสอบทราย หัวนทะเลักท่วมหลังพนักงันดินร้าวหลายจุด

จากการติดตามสถานการณ์น้ำในพื้นที่ จ.กาฬสินธุ์ โดยเฉพาะพื้นที่ อ.ฆ้องชัย และ อ.กมลาไสย ซึ่งเป็นพื้นที่อยู่ติดกับแม่น้ำชี โดยปัจจุบันยังอยู่ในขั้นวิกฤติ แม้ระดับน้ำเริ่มลดลงบ้างแล้ว แต่ก็ยังคงมีระดับที่สูง เนื่องจากมวลน้ำมหาศาลที่เกิดจากการระบายของเขื่อนอุบลรัตน์ จ.ขอนแก่น ยังคงไหลเข้ามาถึงพื้นที่ จ.กาฬสินธุ์อย่างต่อเนื่อง ซึ่งส่งผลให้ระดับน้ำซัดขอบพนักงันลำชีตลอดระยะทางกว่า ๒๒ กม.ในพื้นที่ อ.ฆ้องชัย เนื่องจากสภาพพนักงันค่อนข้างต่ำ

ล่าสุดนายธงชัย ศรีเสนา นายก อบต.ลำชี อ.ฆ้องชัย จ.กาฬสินธุ์ ต้องระดมชาวบ้านร่วมกับเจ้าหน้าที่ เร่งเสริมกระสอบทรายรอบวัดลำชีศรีวนาราม และโรงเรียนวังยางวิทยาคาร เพื่อป้องกันน้ำเอ่อล้นตลิ่งเข้าท่วมพื้นที่ทั้ง ๒ แห่ง โดยเฉพาะโรงเรียนวังยาง ซึ่งเป็นพื้นที่ต่ำ และอยู่ระหว่างการเปิดเทอมใหม่มีเด็กนักเรียนจำนวนมาก หลังจากพบรอยร้าวของตัวพนักงันดินชั้นนอกด้านหลังวัดและโรงเรียนหลายแห่ง และจากสถานการณ์ระดับน้ำที่เริ่มลดลงอย่างรวดเร็ว เกรงว่าพนักงันจะทรุดตัวลงทำให้น้ำทะเลักเข้าท่วมพื้นที่ได้ โดยนายธงชัย กล่าวว่ สถานการณ์แม่น้ำชีขณะนี้แม้บางวันระดับน้ำจะทรงตัว และบางวันระดับน้ำจะลดลงบ้างแล้ว แต่จะนิ่งนอนใจไม่ได้เด็ดขาด เพราะขณะนี้พนักงันดินกันลำชีชั้นนอกด้านหลังวัดลำชีศรีวนารามค่อนข้างต่ำ

มีรอยร้าวหลายจุด จึงเกรงว่าผนังจะเกิดการทรุดตัว เพื่อป้องกันและไม่ประมาทชาวบ้านและผู้นำชุมชนจึงต้องจัดเวรยามเฝ้าระวังสถานการณ์ตลอด ๒๔ ชั่วโมงอีกด้วย

โพงแฝงน้ำลดลงต่อเนื่องจนท.วางท่อสูบน้ำเสียออกจากชุมชน

โพงแฝง น้ำลดลงต่อเนื่อง นายอำเภอ นำทีมวางท่อสูบน้ำเสียออกจากชุมชน เพื่อบรรเทาหน้าที่ซึ่งตามแ่งที่เน่าเสียลดความเดือดร้อนชาวบ้าน

นายไพบุลย์ ศุภบุญ นายอำเภอป่าโมก พร้อมเจ้าหน้าที่ อบต.โพงแฝง ได้ออกสำรวจพื้นที่น้ำท่วมขังเน่าเสียในชุมชนบ้านเรือนประชาชน บริเวณตำบลโพง อำเภอป่าโมก จังหวัดอ่างทอง หลังน้ำได้ลดระดับลงอย่างต่อเนื่อง และพบว่าหลายจุดที่เกิดการขังของน้ำและเน่าเสียก่อความเดือดร้อนให้แก่ชาวบ้าน พร้อมได้วางท่อพร้อมเครื่องสูบน้ำออกเพื่อบรรเทาความเดือดร้อนหลังจากต้องประสบภัยน้ำท่วมขังมานานนับเดือน

นายไพบุลย์ กล่าวว่า ในช่วงนี้ น้ำในคลองโพงแฝง สาขาแม่น้ำเจ้าพระยาลดลงอย่างต่อเนื่อง ถึงวันละประมาณ ๑๐ เซนติเมตร มีบางจุดที่อยู่ตามแนวคันกันที่มีน้ำท่วมขังทางเจ้าหน้าที่ อบต.โพงแฝง ได้ทำการออกสำรวจแล้วเร่งทำการสูบน้ำตามจุดต่างๆ ที่ขังและเน่าเสียหลังน้ำลดลง ออกจากชุมชนเพื่อบรรเทาความเดือดร้อนอย่างเร่งด่วนล่าสุด สถานการณ์น้ำเจ้าพระยาลดลงอย่างต่อเนื่อง ที่ C๗A หน้าศาลากลางจังหวัดอ่างทอง น้ำเจ้าพระยา อยู่ที่ ๘.๓๙ เมตรจากระดับตลิ่ง ๙.๓๒ มีปริมาณน้ำไหลผ่าน ๒,๓๑๓ ลูกบาศก์เมตรต่อวินาที ระดับน้ำลดลงต่อเนื่อง จังหวัดอ่างทอง มีผู้ประสบภัยน้ำท่วม จำนวน ๕ อำเภอ ๓๘ ตำบล ๑๒๙ หมู่บ้าน ๔,๐๓๗ ครัวเรือน พื้นที่เกษตร ๗,๐๑๕ ไร่ เกษตรกร ๑,๐๒๐ ราย (ไอ เอ็น เอ็น)

ฝนถล่มสมุยต่อเนื่องผู้ว่าฯสั่งระบายน้ำให้เร็วที่สุด

ฝนถล่มเกาะสมุยต่อเนื่องส่งผลให้เกิดน้ำท่วมขังประมาณ ๒๐-๓๐ เมตร บริเวณที่ราบลุ่มต่ำ ปก.ประสานท้องถิ่นรับมือเต็มที่ ขณะผู้ว่าฯสุราษฎร์ กำชับแหล่งท่องเที่ยวต้องระบายน้ำให้เร็ว

นายปรีชารัตน์ แจ้งอักษร หัวหน้าสำนักงานป้องกันและบรรเทาสาธารณภัยจังหวัดสุราษฎร์ธานี สาขาเกาะสมุย เปิดเผยกับสำนักข่าว ไอ.เอ็น.เอ็น. ถึงสถานการณ์ฝนตกหนักในพื้นที่ ว่าช่วง ๑-๒ วันนี้ บริเวณเกาะสมุยฝนตกหนักถึงหนักมาก ส่งผลให้เกิดน้ำท่วมขังประมาณ ๒๐-๓๐ เมตร บริเวณที่ราบลุ่มต่ำโดยเฉพาะที่ ต.บ่อผุด แต่ปีนี้ทาง ปก.ได้ประสานงานกับองค์กรปกครองส่วนท้องถิ่น คือ เทศบาลนครเกาะสมุย อย่างต่อเนื่องในการเตรียมความพร้อมรับมือสถานการณ์ฝนตกหนัก เช่นการแจ้งเตือนประชาชน การเตรียมเครื่องสูบน้ำขนาดใหญ่ และเครื่องมืออุปกรณ์กู้ภัยต่างๆ เพื่อเข้าไปช่วยเหลือประชาชนให้ทันท่วงที ประกอบกับปีนี้ คลองแฉ่งได้ก่อสร้างแล้วเสร็จ ทำให้ไม่มีสิ่งกีดขวางลำน้ำ ส่งผลการระบายน้ำลงสู่ทะเลทำได้รวดเร็วมากยิ่งขึ้น จึงทำให้สภาพน้ำท่วมขังใช้เวลาไม่นานสามารถคลี่คลายได้

ทั้งนี้ นายวิฑูรย์ จินโต ผู้ว่าราชการจังหวัดสุราษฎร์ธานี ได้กำชับให้ทุกหน่วยงานที่เกี่ยวข้องบูรณาการความช่วยเหลืออย่างเต็มที่ โดยเฉพาะพื้นที่ที่เป็นแหล่งท่องเที่ยวสำคัญ อย่างเกาะสมุย เกาะเต่า เกาะพะงัน ที่ต้องเร่งคลี่คลายสถานการณ์น้ำท่วมขังให้เร็วที่สุดเพื่อให้ประชาชนเดือดร้อนน้อยที่สุด (ไอ เอ็น เอ็น)

จับตาน้ำทะลักเข้าเขตเมืองนครศรีฯและอีก๕อำเภอเสี่ยง

ชลประทานนครศรีฯ จับตาน้ำทะลักเข้าเขตเมือง พร้อมอีก ๕ อำเภอ เสี่ยง ขณะผู้ว่าฯ สั่งตั้งศูนย์บัญชาการเหตุการณ์อุทกภัยแล้ว

นายวานิช แก้วประจุ ผู้อำนวยการโครงการชลประทานนครศรีธรรมราช (ผคป.นครศรีธรรมราช) เปิดเผยไอ.เอ็น.เอ็น. ว่าขณะนี้ในจังหวัดนครศรีธรรมราช มีฝนตกกระจายหลายพื้นที่ โดยเฉพาะในพื้นที่ อ.ลานสกา และ อ.พรหมคีรี ทำให้น้ำจากภูเขาไหลเข้าสู่ต้นน้ำคลองท่าดีแล้วจะเคลื่อนตัวเข้าสู่ตัวเมืองนครศรีธรรมราช ซึ่งถึงแม้ขณะนี้ระดับน้ำยังไม่น่าเป็นห่วง แต่ยังคงจับตาใกล้ชิด เพราะจากการเตือนของกรมอุตุนิยมวิทยา ล่าสุดที่ระบುವานนครศรีธรรมราช เป็น ๑ ใน ๗ จังหวัด ที่ต้องเฝ้าระวังฝนตกหนัก น้ำท่วมฉับพลัน และน้ำป่าไหลหลาก ดังนั้นทางชลประทานได้มีการเตรียมความพร้อมทั้งเตรียมติดตั้งเครื่องสูบน้ำจำนวน ๒๐ เครื่อง และเครื่องผลักดันน้ำ จำนวน ๑๒ เครื่องในเขตเทศบาลเมืองนครศรีธรรมราชไว้แล้ว อย่างไรก็ตาม ยังมีจุดพื้นที่ลุ่มต่ำท่วมซ้ำซากที่ยังต้องติดตามใกล้ชิดคือ อ.ทุ่งสง อ.ชะอวด อ.หัวไทร อ.เชียรใหญ่ และ อ.เฉลิมพระเกียรติ

ทั้งนี้ ทางนายจำเริญ ทิพญพงศ์ธาดา ผู้ว่าราชการจังหวัดนครศรีธรรมราช ได้สั่งตั้งศูนย์บัญชาการเหตุการณ์อุทกภัย วาตภัย และดินถล่มจังหวัดนครศรีธรรมราช และให้ทั้ง ๒๓ อำเภอ ตั้งศูนย์อำนวยการป้องกันและบรรเทาสาธารณภัยระดับอำเภอแล้ว

ทางด้านสำนักงานป้องกันและบรรเทาสาธารณภัยจังหวัดนครศรีธรรมราช ได้ขอรับการสนับสนุนรถบรรทุกยกสูง จำนวน ๒ คัน และเรือท้องแบน พร้อมเครื่องยนต์ จำนวน ๒๐ ลำ (ไอ เอ็น เอ็น)

พทลงน้ำป่าหลากท่วมบ้านพื้นที่เกษตรสูง๕๐ชม.

น้ำป่าหลากท่วมบ้านเรือนประชาชน - พื้นที่การเกษตร ใน จ.พทลง สูง ๔๐ - ๕๐ ชม. และมีปริมาณเพิ่มสูงขึ้นอย่างต่อเนื่อง เตือนประชาชนเฝ้าระวัง

ฝนที่ตกหนักต่อเนื่องในพื้นที่จังหวัดพทลง ทำให้น้ำป่าจากเขตรักษาพันธุ์สัตว์ป่าเขาบรรทัดพทลงซึ่งไหลลงมาตามน้ำตกต่าง ๆ เมื่อรวมกับน้ำฝนที่ตกลงมา จึงทำให้เกิดน้ำป่าไหลหลากเข้าท่วมบ้านเรือนประชาชน เส้นทางเข้าหมู่บ้าน สวนยางพารา และนาข้าว โดยเฉพาะในช่วงเช้าที่ผ่านมาน้ำฝนที่ตกติดต่อกันตลอดทั้งคืน ทำให้น้ำป่าที่ไหลลงมาตามน้ำตกไพรวัลย์ น้ำตกมโนราห์ น้ำตกหนานสูง ของอำเภอกงหรา ไหลหลากลงมาท่วมในพื้นที่ด้านล่าง ของตำบลนาโหนด อำเภอเมือง ในพื้นที่หมู่ที่ ๓,๔,และ ๘ โดยระดับน้ำจากลำคลองใต้เอ่อล้นตลิ่ง เข้าท่วมสวนยางพารา เส้นทางเข้าหมู่บ้าน และบ้านเรือนประชาชน วัดความสูงเฉลี่ย ๔๐ - ๕๐ เซนติเมตร และมีปริมาณเพิ่มสูงขึ้นอย่างต่อเนื่อง ในขณะที่เส้นทางเข้าหมู่บ้านในพื้นที่หมู่ ๔ ต.นาโหนด อ.เมืองพบน้ำได้กัดเซาะด้านใต้ฝักรการจราจรบริเวณ ถนนคอนกรีตในหมู่บ้าน ทำให้เจ้าหน้าที่เทศบาลตำบลนาโหนด ต้องเร่งนำแผงเหล็กมาปิดกั้น เพื่อป้องกันอันตรายที่อาจจะเกิดขึ้น พร้อมทั้งออกแจ้งเตือนประชาชนให้เร่งอพยพสิ่งของ สัตว์เลี้ยงไปยังที่ปลอดภัยเนื่องจากปริมาณน้ำป่ากำลังไหลหลากลงมาและเพิ่มระดับอย่างต่อเนื่อง (ไอ เอ็น เอ็น)

เฝ้าระวังระดับน้ำในคลองอู่ตะเภาสูงขึ้น หลังฝนตกติดต่อกันหลายวัน

ยังคงเฝ้าระวังระดับน้ำในคลองอู่ตะเภา ที่ อ.หาดใหญ่ จ.สงขลา เริ่มสูงขึ้นเป็นฟุต หลังเกิดฝนตกติดต่อกันหลายวัน หลังจากที่มีฝนตกลงมาอย่างต่อเนื่องตั้งแต่วันที่ ๓-๕ พ.ย.ที่ผ่านมา ทำให้น้ำป่าจากเทือกเขาแก้ว และน้ำป่าจาก อ.สะเดา จ.สงขลา ไหลลงสู่คลองอู่ตะเภาตอนบน ที่หมู่ ๖ บ้านคลองแงะ ต.พังงา อ.สะเดา ทำให้ระดับน้ำในคลองอู่ตะเภาตอนบนมีระดับน้ำสูงขึ้นหลายฟุต ซึ่งมวลน้ำจำนวนมากเหล่านี้จะไหลผ่านลงสู่คลองอู่ตะเภา ที่ อ.หาดใหญ่ จ.สงขลา หากฝนยังคงตกหนักอาจจะทำให้บ้านเรือนที่อยู่ใกล้ริมคลองอู่ตะเภาตอนบน เกิดภาวะน้ำท่วมฉับพลันได้ ซึ่งโชคดีที่ขณะนี้มียางานว่าฝนหยุดตกแต่ทั้งนี้ทั้งนั้นก็ยังมีกลุ่มเมฆอยู่บ้างบางส่วน (ผู้จัดการ)

ได้ฝุ่น"ด้อมเรี่ย"ถล่มเวียดนาม สักเวยแล้ว ๒๗ เจ็บ ๒๒

มีผู้เสียชีวิตแล้ว ๒๗ ศพและสูญหายอีกหลายสิบคนหลังพายุได้ฝุ่น"ด้อมเรี่ย"พัดถล่มประเทศเวียดนาม บ้านเรือนได้รับความเสียหายหลายหมื่นหลังคาเรือน

สำนักข่าวต่างประเทศรายงานจากกรุงฮานอย ประเทศเวียดนาม เมื่อวันที่ ๕ พ.ย.ว่า สำนักงานบริหารจัดการพิบัติภัยของเวียดนามแถลงว่า หลังพายุได้ฝุ่น"ด้อมเรี่ย"พัดขึ้นฝั่งประเทศเวียดนามเมื่อวันที่ ๔ พ.ย.ที่ผ่านมา ถือเป็นพายุรุนแรงที่สุดที่พัดถล่มพื้นที่ตอนใต้ของเวียดนามในรอบหลายสิบปีที่ผ่านมา เพราะปกติแล้วพื้นที่ชายฝั่งตอนใต้ของเวียดนามจะรอดพ้นจากพายุได้ฝุ่นซึ่งส่วนใหญ่จะพัดขึ้นเหนือ

มียางานบ้านเรือนราษฎรได้รับความเสียหายกว่า ๔๐,๐๐๐ หลังคาเรือนเพราะพายุได้ฝุ่นซึ่งมีความเร็วลม ๑๓๐ กม.ต่อชั่วโมง มีผู้เสียชีวิต ๒๗ ศพและบาดเจ็บ ๒๒ คน

ส่วนที่จังหวัดคัญฮว่าซึ่งมีชายหาดญาจางหาดทรายขาวแหล่งท่องเที่ยวสำคัญ ก็เป็นอีกจุดหนึ่งที่ได้รับผลกระทบอย่างหนัก มีผู้เสียชีวิต ๑๖ ศพและบาดเจ็บ ๑๐ คน ชาวบ้านกว่า ๓๐,๐๐๐ คน รวมทั้งนักท่องเที่ยวต่างชาติได้รับคำสั่งให้อพยพออกนอกพื้นที่ก่อนพายุเข้า เพื่อความปลอดภัย มีเรือได้รับความเสียหาย ๓๐๐ ลำมียางานความเสียหายเพียงเล็กน้อยเท่านั้น สำหรับเมืองดานังที่อยู่ห่างออกไป ๕๐๐ กม. ซึ่งเมืองดานังแห่งนี้จะเป็นเจ้าภาพจัดการประชุมสุดยอดผู้นำเอเปค(กรอบความร่วมมือทางเศรษฐกิจในภูมิภาคเอเชีย-แปซิฟิก)ที่จะมีขึ้นในช่วงสุดสัปดาห์หน้า

ขณะที่รัฐปีนังประเทศมาเลเซีย มียางานว่า พบผู้เสียชีวิต ๒ ศพและประชาชน ๒,๐๐๐ คนได้รับคำสั่งให้อพยพ หลังพายุพัดถล่มทำให้เกิดฝนตกหนักติดต่อกันนานราว ๑๕ ชั่วโมงเมื่อวันอาทิตย์ ถือน้ำท่วมหนักในรอบหลายปีของรัฐทางตอนเหนือของมาเลเซีย (เดลินิวส์)

รองผู้ว่าฯพัทลุงลงสำรวจจุดประสบปัญหาน้ำท่วม

รองผู้ว่าฯพัทลุง ลงพื้นที่สำรวจจุดประสบปัญหาน้ำท่วม ส่วนการช่วยเหลือขณะนี้ได้สั่งการให้องค์กรปกครองส่วนท้องถิ่นในพื้นที่ ทั้ง อบต. และเทศบาล ได้เตรียมความพร้อมอย่างเต็มที่ในการช่วยเหลือประชาชนทุก ๆ ด้าน เพื่อให้ประชาชนต้องได้รับความเดือดร้อนจนเกินไป

นายวันชัย จันทร์พร รองผู้ว่าราชการจังหวัดพัทลุง และนายเชาวลิต นิคมรัตน์ หัวหน้าสำนักงานป้องกันและบรรเทาสาธารณภัยจังหวัดพัทลุงได้ลงพื้นที่ตำบลนาโหนด อำเภอเมือง จังหวัดพัทลุง ซึ่งถือเป็นพื้นที่ลุ่มต่ำอีกแห่งหนึ่งของจังหวัดพัทลุง โดยเฉพาะบริเวณหมู่ ๔ เนื่องจากเป็นจุดรวมน้ำของลำคลองสามที่ไหลจาก น้ำตกไพรวัลย์ น้ำตกนกรำ และน้ำตกโนรา ซึ่งหากมีปริมาณฝนตกบริเวณต้นน้ำ จะส่งผลโดยตรงต่อพื้นที่ตำบลนาโหนด ตั้งแต่หมู่ที่ ๒ หมู่ที่ ๓ หมู่ที่ ๔ หมู่ที่ ๕ หมู่ที่ ๘ และหมู่ที่ ๑๑ ส่วนใหญ่จะท่วมเส้นทางสัญจรของประชาชนในหมู่บ้าน รวมทั้งพื้นที่เกษตร เช่น สวนยางพารา แปลงผัก แปลงหญ้า สำหรับเลี้ยงปศุสัตว์ เป็นต้น ในการนี้รองผู้ว่าราชการจังหวัดพัทลุงกล่าวว่า ขณะนี้ทางจังหวัดเองได้ทำการสำรวจทุกพื้นที่ว่าได้รับผลกระทบจากปัญหาน้ำท่วมหรือไม่ แต่ส่วนใหญ่ในพื้นที่โซนตะวันตก คือ พื้นที่อำเภอที่ติดเทือกเขาบรรทัดน้ำจะหลากเร็วและแรง แต่จะท่วมไม่นาน จากนั้นก็จะไปท่วมเชิงบริเวณปลายน้ำริมทะเลสาบสงขลา อาจใช้เวลานานซึ่งขึ้นอยู่กับปริมาณฝนตก แต่สิ่งที่น่าห่วงสำหรับพื้นที่ต้นน้ำคือ ภาชนะน้ำที่ไหลแรงอาจทำให้เกิดอันตรายต่อชีวิตและทรัพย์สินของประชาชนได้ ซึ่งในส่วนนี้ได้ขอความร่วมมือไปยัง อำเภอ กำนันผู้ใหญ่บ้าน อาสาสมัครต่าง รวมทั้งสื่อมวลชน เพื่อสื่อสารข้อมูลไปยังประชาชนให้เกิดความรู้ความเข้าใจในการป้องกันตัวเองได้ ส่วนการช่วยเหลือขณะนี้ได้สั่งการให้องค์กรปกครองส่วนท้องถิ่นในพื้นที่ ทั้ง อบต. และเทศบาล ได้เตรียมความพร้อมอย่างเต็มที่ในการช่วยเหลือประชาชนทุก ๆ ด้าน เพื่อให้ประชาชนต้องได้รับความเดือดร้อนจนเกินไป แต่จนถึงขณะนี้ยังถือว่า ภาชนะน้ำท่วมที่เกิดขึ้นยังไม่รุนแรงมากนัก (ไอ เอ็น เอ็น)