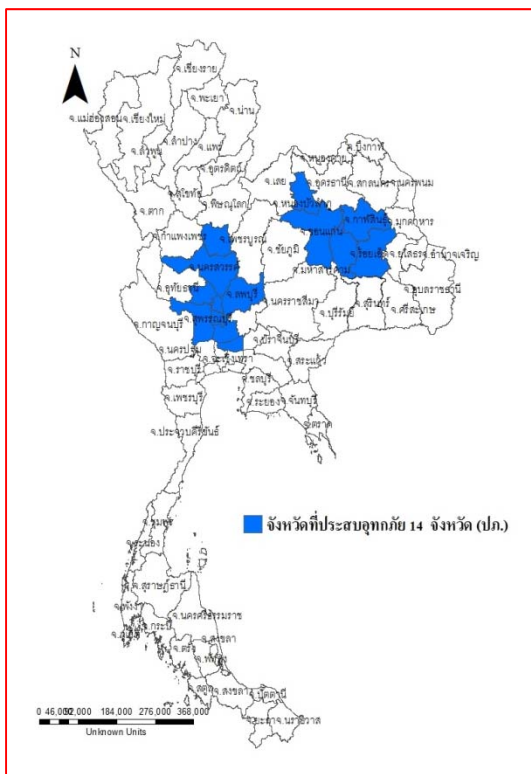




รายงานสถานการณ์น้ำ ศูนย์ป้องกันวิกฤติน้ำ กรมทรัพยากรน้ำ วันที่ ๘ พฤศจิกายน ๒๕๖๐

สภาวะอากาศ ภาคใต้มีลมแรงและมีฝนตกเป็นบริเวณกว้าง กับมีฝนตกหนักถึงหนักมากบางแห่ง ขอให้ประชาชนบริเวณภาคใต้ระวังอันตรายจากฝนที่ตกหนักถึงหนักมาก และฝนตกสะสมที่อาจทำให้เกิดน้ำท่วมฉับพลัน น้ำป่าไหลหลากไว้ด้วย ผู้ที่จะเดินทางไปบริเวณภาคใต้ขอให้ตรวจสอบสภาพอากาศก่อนเดินทางด้วย ส่วนคลื่นลมบริเวณอ่าวไทยและทะเลอันดามันมีคลื่นสูง ๒-๓ เมตร ชาวเรือควรเดินเรือด้วยความระมัดระวังเรือเล็กบริเวณอ่าวไทยควรงดออกจากฝั่ง ประชาชนที่อาศัยอยู่บริเวณชายฝั่งภาคใต้ฝั่งตะวันออกขอให้ระวังอันตรายจากคลื่นที่ซัดเข้าหาฝั่งสำหรับประเทศไทยตอนบนมีอากาศเย็น กับมีหมอกในตอนเช้า



สถานการณ์น้ำ

กรมอุตุนิยมวิทยา เผยภาพอุทกภัยที่แปรสัณฐานเคลื่อนเข้าชุมพร กทม. หนาวเย็น มีหมอกเข้า

กรมชลประทาน พร้อมรับมือฝนหนักภาคใต้ ๖-๙ พ.ย.

จ.ขอนแก่น เชื่อนอุบลรัตน์ลดระบายน้ำเหลือ ๒๐ ล้านลบ.ม./วัน

จ.ชัยนาท เชื่อนเจ้าพระยาระบายต่ำกว่า ๒,๒๐๐ ลบ.ม./วินาทีแล้ว

จ.พระนครศรีอยุธยา อ.บางบาล น้ำลดต่อเนื่อง-ริมตลิ่งจม ๑ ม.

จ.พัทลุง ฝนตกหนักต่อเนื่อง เตือนน้ำป่าหลาก ดินถล่ม

(หมายเหตุ ข้อมูลข่าวจาก ไอ เอ็น เอ็น เดลินิวส์ ผู้จัดการ)

สถานการณ์น้ำต่างประเทศ

เวียดนาม ยอดดับจากอิทธิพลไต้ฝุ่นคอมเมรี่ในเวียดนามยังเพิ่มไม่หยุด อ่างเก็บน้ำหลายแห่งใกล้ล้น

การช่วยเหลือ

จ.อ่างทอง เทศบาลป่าโมกเจาะพนังดินกั้นน้ำระบายลงเจ้าพระยา

สถานการณ์น้ำ

ระดับน้ำในแม่น้ำโขง : MRC: Mekong River Commission ณ วันที่ ๗ พฤศจิกายน ๒๕๖๐

สถานี	ระดับตลิ่ง	ระดับน้ำ ๕ พ.ย. ๖๐	ระดับน้ำ ๖ พ.ย.๖๐	+สูงกว่าตลิ่ง -ต่ำกว่าตลิ่ง
อ.เชียงแสน จ.เชียงราย	๑๒.๘๐		๔.๐๔	-๘.๗๖
อ.เชียงคาน จ.เลย	๑๖.๐๐		๘.๑๒	-๗.๘๘
อ.เมือง จ.หนองคาย	๑๒.๒๐		๕.๘๕	-๖.๓๕
อ.เมือง จ.นครพนม	๑๒.๐๐		๕.๒๑	-๖.๗๙
อ.เมือง จ.มุกดาหาร	๑๒.๕๐		๔.๙๙	-๗.๕๑
อ.โขงเจียม จ.อุบลราชธานี	๑๔.๕๐		๖.๔๒	-๘.๐๘

หมายเหตุ : ระดับ (รสม.) ข้อมูลจาก <http://www.dwr.go.th/>

ระดับน้ำ-ลุ่มน้ำเสาบสงขลา ลุ่มน้ำทะเลสาบสงขลา ปัจจุบันสถานการณ์น้ำในลำน้ำโดยทั่วไปยังคงอยู่ในภาวะปกติ (ระดับน้ำต่ำกว่าระดับตลิ่งต่ำสุด) ระดับน้ำในลำน้ำส่วนใหญ่มีแนวโน้มเพิ่มขึ้นและลดลงในบางพื้นที่ (ข้อมูลวันที่ ๗ พ.ย.๒๕๖๐ ที่กรมทรัพยากรน้ำ) สถานีคลองอู่ตะเภาตอนบน อ.สะเดา จ.สงขลา สถานีคลองอู่ตะเภาตอนล่าง อ.หาดใหญ่ จ.สงขลา สถานีคลองรัตภูมิ อ.รัตภูมิ จ.สงขลา สถานีคลองตะโหมด อ. ตะโหมด จ.พัทลุง สถานีคลองนาท่อม อ.เมือง จ.พัทลุง สถานีคลองท่าแนะ อ.ศรีบรรพต จ.พัทลุงวัดปริมาณน้ำได้ ๑๔.๕๓ ๑.๗๗ ๑๕.๒๖ ๒๒.๘๘ ๒๐.๗๘ และ ๓๔.๐๙ ลบม./วินาที



สถานีตรวจวัดระดับน้ำ (CCTV) ณ วันที่ ๗ พฤศจิกายน ๒๕๖๐ การตรวจวัดระดับน้ำจากกล้อง (CCTV) ระดับน้ำส่วนใหญ่อยู่ในเกณฑ์ปกติ ยกเว้น สะพานโพทะเล อ.โพทะเล จ.พิจิตร และเชิงสะพานสิงห์บุรี อ.เมือง จ.สิงห์บุรี มีระดับฝ้าระวังน้ำท่วม

จังหวัด	สถานที่ตั้งกล้อง	แม่น้ำ/คูน้ำ	วิกฤติ	วิกฤติ	ระดับน้ำ (ม.รทก.)			สถานการณ์	หมายเหตุ
			น้ำแล้ง	น้ำท่วม	พ.ศ.2560	3 พ.ย.	5 พ.ย.		
			ระดับน้อยกว่า	ระดับมากกว่า					
จ.สุโขทัย	สะพานพระเมเย์ อ.เมือง	ยม	42.48	48.59	46.30	46.60	46.50	น้ำปกติ	↓
จ.พิจิตร	สะพานโพทะเล อ.โพทะเล	ยม	22.58	30.63	30.50	30.50	30.45	ฝ้าระวังน้ำท่วม	↓
จ.น่าน	สะพานนครน่านพัฒนา อ.เมือง	น่าน	192.17	197.73	192.75	192.50	192.60	น้ำปกติ	↑
จ.อุดรธานี	สถานีห้วยหลวง อ.เมือง	โขง	-	-	167.50	167.40	167.40	น้ำปกติ	↔
จ.เลย	สถานีแม่น้ำเลย อ.เมือง	โขง	-	-	231.10	231.10	231.10	น้ำปกติ	↔
จ.เชียงราย	สถานีห้วยฝาย อ.แม่สาย	แม่สาย/โขง	395.79	396.50	394.87	394.87	394.87	น้ำปกติ	↔
จ.หนองคาย	สถานีส่วนอุทกหนองคาย อ.เมือง	โขง	157.85	166.70	N/A	N/A	N/A	น้ำปกติ	↔
จ.หนองคาย	วัดทุ่งธาตุ อ.โพนพิสัย	ห้วยหลวง/โขงอีสาน	150.50	159.43	151.90	151.90	151.90	น้ำปกติ	↔
จ.นครพนม	บ้านตาลปากน้ำ อ.ท่าอุเทน	น้ำสงคราม/โขงอีสาน	133.42	141.02	N/A	N/A	N/A	น้ำปกติ	↔
จ.นครพนม	เทศบาล ต.นาแก อ.นาแก	ห้วยน้ำก่ำ/โขงอีสาน	139.05	142.42	143.13	143.13	143.13	น้ำปกติ	↔
จ.นครราชสีมา	ร.ร.เทศบาล 4 อ.เมือง	ลำตะคอง/มูล	174.60	178.00	176.50	176.50	176.50	น้ำปกติ	↔
จ.บุรีรัมย์	สถานี อ.สตึก	มูล	123.13	128.76	130.75	130.65	130.60	น้ำปกติ	↓
จ.สิงห์บุรี	เชิงสะพานสิงห์บุรี อ.เมือง	เจ้าพระยา	3.45	11.50	11.70	11.55	11.30	ฝ้าระวังน้ำท่วม	↓
จ.อ่างทอง	บ้านยางมณี อ.โพธิ์ทอง	เจ้าพระยา	-	9.11	7.61	7.56	7.46	น้ำปกติ	↓
จ. พระนครศรีอยุธยา	บ้านป้อม อ.พระนครศรีอยุธยา	เจ้าพระยา	-	-	4.15	4.10	4.00	น้ำปกติ	↓
จ. พระนครศรีอยุธยา	อ.เสนา	น้อย/เจ้าพระยา	2.00	5.00	4.75	4.65	4.60	น้ำปกติ	↓
จ. พระนครศรีอยุธยา	สะพานปรีดี อ.พระนครศรีอยุธยา	เจ้าพระยา	-	-	2.15	2.10	2.10	น้ำปกติ	↔
จ.นครปฐม	สะพานบุญรัตนประชนวน อ.สามพราน	ท่าจีน	-5.59	-0.30	0.98	1.38	1.38	น้ำปกติ	↔
จ.สุพรรณบุรี	สะพานวัดพระรูป อ.เมือง	ท่าจีน	-1.26	2.75	4.30	4.10	4.10	น้ำปกติ	↔
จ.สุพรรณบุรี	สะพานข้ามแม่น้ำท่าจีน อ.สามชุก	ท่าจีน	1.55	5.18	5.26	4.86	4.86	น้ำปกติ	↔
จ.ชัยนาท	สะพานสามง่าม-ท่าโสม อ.หันคา	ท่าจีน	10.69	12.83	12.32	12.32	12.47	น้ำปกติ	↑
จ.จันทบุรี	ตรงข้ามวัดจันทวน อ.เมือง	จันทบุรี/อ่าวไทย	0.20	3.73	N/A	N/A	N/A	น้ำปกติ	↔
จ.ประจวบคีรีขันธ์	ร.ร.อนุบาลสงขลา อ.บางสะพาน	คลองบางสะพาน/ชายฝั่งทะเลตะวันตก	-	3.30	1.00	1.00	1.00	น้ำปกติ	↔
จ.สุราษฎร์ธานี	สถานีสุราษฎร์ธานี อ.เมือง	ตาปี	-	2.28	N/A	N/A	N/A	น้ำปกติ	↔
จ.สงขลา	สถานีคลองอู่ตะเภาตอนล่าง อ.หาดใหญ่	ทะเลสาบสงขลา	-	-	0.85	1.75	1.55	น้ำปกติ	↓
จ.พัทลุง	สถานีคลองตะโหมด อ.ตะโหมด	ทะเลสาบสงขลา	-	-	23.40	23.25	22.80	น้ำปกติ	↓
จ.พัทลุง	สถานีลำปำ อ.เมือง	ทะเลสาบสงขลา	-	-	-1.15	-1.10	-1.00	น้ำปกติ	↑

**ม.รทก. คือ เมตรเทียบกับระดับน้ำทะเลปานกลาง

*** ระดับน้ำทะเลปานกลาง (Mean Sea Level) หรือ ร.ทก. เป็นค่าการวัด ระดับน้ำทะเลขึ้นสูงสุด (High Tide : HT) และลงต่ำสุด (Low Tide : LT) ของแต่ละวัน ในช่วงระยะเวลาที่กำหนด แล้วนำค่ามาเฉลี่ยเป็นระดับน้ำทะเลปานกลาง สำหรับระยะเวลาที่ทำการรังวัดโดยทั่วไปจะต้องวัดเป็นเวลา ๑๘.๖ ปี ตามวัฏจักรของน้ำ ระดับน้ำทะเลปานกลางของแต่ละบริเวณทั่วโลกอาจมีความสูงไม่เท่ากัน

ในประเทศไทยใช้เวลาในการวัด ๕ ปี โดยเลือกที่ตำบลเกาะหลัก จังหวัดประจวบคีรีขันธ์ เป็นที่วัด แล้วนำมาหาค่าเฉลี่ย เพื่อใช้เป็นค่าระดับน้ำทะเลปานกลาง ใหม่นี้ ค่า ๐.๐๐๐ เมตร ทำการถ่ายโยงมายังหมุด BM-A (ซึ่งถือว่าเป็นหมุดหลักฐานหมุดแรกประเทศไทย) ซึ่งมีค่าระดับน้ำทะเลปานกลาง ๑.๔๔๗๗ เมตร

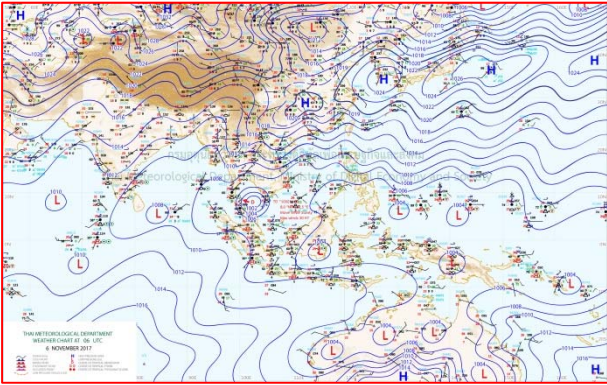
*N/A คือ อ่านค่าระดับจากไม้วัดระดับ (Staff) ไม่ได้ / ไม้วัดระดับ (Staff) ชำรุด

ปริมาณน้ำฝนสูงสุด (มม.)

จังหวัด	๒ พ.ย.๖๐	๓ พ.ย.๖๐	๔ พ.ย.๖๐	๕ พ.ย.๖๐	๖ พ.ย.๖๐
จ.นครนายก	-		-	๐.๔	-
จ.ปราจีนบุรี	-		๐.๕	๐.๖	-
จ.สระแก้ว	-		๒.๓	๗.๐	-
จ.ฉะเชิงเทรา	-		-	๘.๓	-
จ.ชลบุรี	-		-	๑.๐	-
จ.ระยอง	-		-	๐.๙	-
จ.จันทบุรี	-		๗.๔	๑๔.๔	-
จ.ตราด	-		-	๐.๕	๐.๘
จ.เพชรบุรี	-		-	๑๒.๔	-
จ.ประจวบคีรีขันธ์	-		-	๑๓.๓	-
จ.ชุมพร	๑๒๖.๕		-	๗.๐	๗๗.๐
จ.สุราษฎร์ธานี	๒๑๑.๖		๕.๐	๕๙.๐	๗๓.๗
จ.นครศรีธรรมราช	๑๑๖.๐		๖๑.๒๑	๒.๒	๕๒.๐
จ.พัทลุง	๓๓.๖		๑๗๐.๐	๓๙.๕	๗๐.๐
จ.สงขลา	๒๐๐.๐		๑๕๐.๐	๑๑๒.๔	๓๘.๓
จ.ปัตตานี	๓๘.๐		๘๙.๕	๗๖.๓	-
จ.ยะลา	๐.๖		๙.๓	๒๒.๔	-
จ.นราธิวาส	๕๘.๖		๗๓.๓	๗๓.๑	๔๐.๐
จ.ระนอง	๐.๔		-	-	๐.๔
จ.พังงา	๘.๔		-	-	-
จ.กระบี่	๑๒.๘		-	-	-
จ.ภูเก็ต	๓๘.๗		-	-	-
จ.ตรัง	๑.๔		-	-	-
จ.สตูล	๒๒.๒		๓๐.๔	๖.๘	-

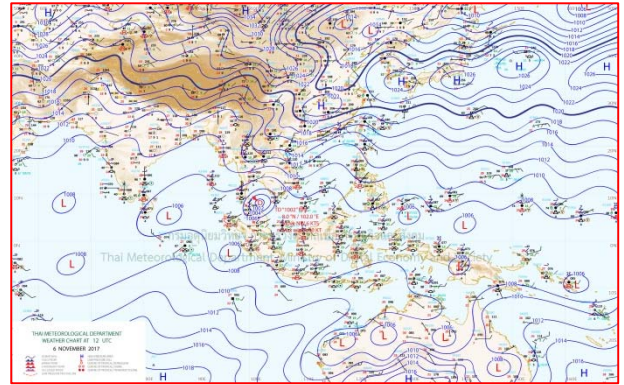


แผนที่อากาศ



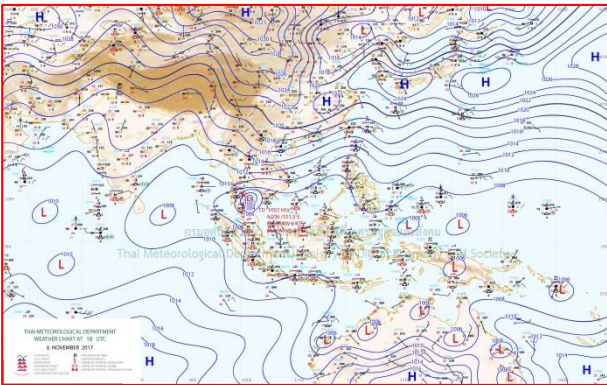
๖ พ.ย.๖๐ เวลา ๑๓:๐๐ น.

๑



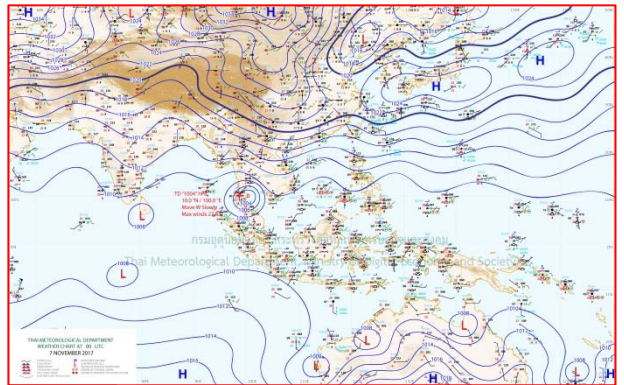
๖ พ.ย.๖๐ เวลา ๑๕:๐๐ น.

๒



๗ พ.ย.๖๐ เวลา ๑๖:๐๐ น.

๓




๗ พ.ย.๖๐ เวลา ๑๙:๐๐ น.

๔

รายงานปริมาณน้ำฝนจากกรมอุตุนิยมวิทยา

วันที่ 7 พฤศจิกายน 2560

รายงานฝน เวลา 07.00 น.ของวันที่ 6 พฤศจิกายน 2560

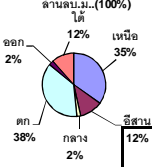
สถานีอุตุนิยมวิทยา					ปริมาณน้ำฝน24 ชม.(mm)	ปริมาณน้ำฝนสะสม(mm.)									
ภาคเหนือ					สูงสุด ของประเทศ	73.7	4,531.1	ภาคใต้ฝั่งตะวันออก							
สถานีอุตุนิยมวิทยา	ปริมาณน้ำฝน24 ชม.(mm)	ปริมาณน้ำฝนสะสม(mm.)	ปริมาณฝน พ.ย. ปัจจุบันเทียบกับค่าเฉลี่ย 30 ปี	สถานะฝนสะสม	สูงสุด ของภาคเหนือ	3.8	2,244.7	สถานีอุตุนิยมวิทยา	ปริมาณน้ำฝน24 ชม.(mm)	ปริมาณน้ำฝนสะสม(mm.)	ปริมาณฝน (mm.)	สถานะฝนสะสม	ปัจจุบันเทียบกับค่าเฉลี่ย 30 ปี		
					สูงสุด ของภาคกลาง	1.9	2,573.0							สูงสุด ของภาคตะวันออกเฉียงเหนือ	1.3
แม่ฮ่องสอน	ฝนเล็กน้อย	1,212.5	44.9	ต่ำกว่า	สูงสุด ของภาคตะวันออก	-	4,103.1	หนองพลับ สกษ.	ไม่มีฝน	950.5	125.0	สูงกว่า			
ดอยอ่างขาง	0.9	2,244.7	***	***	สูงสุด ของภาคใต้ฝั่งตะวันตก	0.4	4,531.1	ประจวบคีรีขันธ์	ไม่มีฝน	1,052.2	101.2	สูงกว่า			
เชียงใหม่	0.8	2,109.6	59.2	สูงกว่า	ภาคตะวันออกเฉียงเหนือ			ประจวบคีรีขันธ์	ไม่มีฝน	1,243.0	154.5	ต่ำกว่า			
เชียงใหม่ สกษ.	2.2	2,030.8	56.8	สูงกว่า	สถานีอุตุนิยมวิทยา	ปริมาณน้ำฝน24 ชม.(mm)	ปริมาณน้ำฝนสะสม(mm.)	ปริมาณฝน (mm.)	สถานะฝนสะสม	ปัจจุบันเทียบกับค่าเฉลี่ย 30 ปี	ชุมพร	13.8	1,935.3	287.9	สูงกว่า
ทุ่งช้าง	0.4	1,819.0	20.5	สูงกว่า							สวี สกษ.	10.8	1,791.8	352.1	สูงกว่า
พะเยา	-	1,057.1	37.3	ต่ำกว่า	เลย สกษ.	1.2	1,530.8	18.8	สูงกว่า	สุราษฎร์ธานี	5.8	1,274.4	329.9	ต่ำกว่า	
ห้วยฝาง	1.3	1,385.5	27.6	สูงกว่า	หนองคาย	-	1,886.6	15.2	สูงกว่า	นครศรีธรรมราช	2.5	3,179.4	631.2	สูงกว่า	
เด่น	1.4	1,628.0	34.9	สูงกว่า	เลย	1.3	1,521.0	20.0	สูงกว่า	นครศรีธรรมราช สกษ.	0.8	3,330.9	623.5	สูงกว่า	
แม่สะเรียง	0.6	1,222.4	22.1	สูงกว่า	อุดรธานี	ฝนเล็กน้อย	1,901.0	10.3	สูงกว่า	สุราษฎร์ธานี สกษ.	0.2	2,004.9	526.1	สูงกว่า	
แม่ใจ สกษ.	-	-	50.7	ต่ำกว่า	สกลนคร สกษ.	-	2,292.2	5.4	สูงกว่า	พระแสง สอท.	ไม่มีฝน	1,624.4	180.1	สูงกว่า	
เชียงใหม่	ฝนเล็กน้อย	1,380.3	53.9	สูงกว่า	สกลนคร	ไม่มีฝน	2,413.3	11.9	สูงกว่า	ฉวาง	0.5	2,109.5	203.9	สูงกว่า	
ลำปาง	1.4	1,488.9	29.5	สูงกว่า	นครพนม	ไม่มีฝน	2,660.3	9.7	สูงกว่า	พิบูลย์ สกษ.	50.6	2,422.5	465.8	สูงกว่า	
ลำพูน	ไม่มีฝน	1,458.5	44.1	สูงกว่า	นครพนม สกษ.	ไม่มีฝน	2,257.1	17.4	สูงกว่า	สงขลา	ไม่มีฝน	2,110.9	545.9	สูงกว่า	
แพร่	0.1	1,385.7	25.6	สูงกว่า	หนองบัวลำภู	ฝนเล็กน้อย	1,588.7	***	***	หาดใหญ่	11.4	1,881.0	317.1	สูงกว่า	
น่าน	ไม่มีฝน	1,205.7	18.1	ต่ำกว่า	ขอนแก่น	ไม่มีฝน	1,419.4	15.9	สูงกว่า	ดอนขันธ์ สกษ.	5.0	2,097.7	428.7	สูงกว่า	
น่าน สกษ.	ฝนเล็กน้อย	1,078.4	23.5	ต่ำกว่า	มหาสารคาม	ไม่มีฝน	1,886.0	18.1	สูงกว่า	สะเดา	ไม่มีฝน	1,400.1	242.1	สูงกว่า	
ลำปาง สกษ.	3.8	1,592.7	45.1	สูงกว่า	มุกดาหาร	ไม่มีฝน	2,051.4	13.3	สูงกว่า	ปัตตานี	ไม่มีฝน	2,035.0	406.6	สูงกว่า	
อุดรดิตถ์	0.3	1,522.0	26.7	สูงกว่า	กาฬสินธุ์	ไม่มีฝน	1,728.8	21.1	สูงกว่า	ยะลา สกษ.	ไม่มีฝน	2,740.9	***	***	
สุโขทัย	2.1	1,650.0	6.0	สูงกว่า	กาฬสินธุ์	ไม่มีฝน	1,728.8	21.1	สูงกว่า	นราธิวาส	-	2,933.0	554.9	สูงกว่า	
ศรีสะเกษ สกษ.	0.2	1,751.0	25.4	สูงกว่า	ชัยภูมิ	-	1,233.3	19.0	สูงกว่า	ภาคใต้ฝั่งตะวันตก					
นลัมสีก	ฝนเล็กน้อย	1,288.6	13.9	สูงกว่า	ร้อยเอ็ด สกษ.	ไม่มีฝน	1,662.0	16.4	สูงกว่า	สถานีอุตุนิยมวิทยา	ปริมาณน้ำฝน24 ชม.(mm)	ปริมาณน้ำฝนสะสม(mm.)	ปริมาณฝน (mm.)	สถานะฝนสะสม	
แม่สอด	ไม่มีฝน	1,075.1	23.7	ต่ำกว่า	ร้อยเอ็ด	ไม่มีฝน	1,754.3	15.2	สูงกว่า						ระนอง
ตาก	ไม่มีฝน	1,376.5	54.6	สูงกว่า	อุบลราชธานี (ศูนย์ฯ)	ไม่มีฝน	1,785.0	22.6	สูงกว่า	ตะกั่วป่า	ไม่มีฝน	4,247.30	250.20	สูงกว่า	
เชียงใหม่	-	1,394.2	48.0	สูงกว่า	อุบลราชธานี สกษ.	ไม่มีฝน	1,720.3	26.0	สูงกว่า	กระบี่	ไม่มีฝน	4,247.30	250.20	สูงกว่า	
พิษณุโลก	ไม่มีฝน	1,588.2	33.4	สูงกว่า	ศรีสะเกษ	ไม่มีฝน	1,658.9	37.1	สูงกว่า	ภูเก็ต	ฝนเล็กน้อย	2,391.90	177.40	สูงกว่า	
เพชรบูรณ์	ไม่มีฝน	1,355.4	11.6	สูงกว่า	ท่าอุเทน	ไม่มีฝน	1,245.8	21.0	ต่ำกว่า	ภูเก็ต (ศูนย์ฯ)	ไม่มีฝน	2,737.70	207.80	สูงกว่า	
กำแพงเพชร	1.9	1,827.0	42.0	สูงกว่า	นครราชสีมา	-	1,788.5	23.9	สูงกว่า	เกาะลันตา	ไม่มีฝน	2,546.70	147.10	สูงกว่า	
อุ้มผาง	1.0	1,358.3	25.2	ต่ำกว่า	สุรินทร์	ไม่มีฝน	1,491.5	28.7	สูงกว่า	ตรัง	ไม่มีฝน	2,583.60	203.90	สูงกว่า	
พิ่งจีน สกษ.	0.2	1,496.6	23.1	สูงกว่า	สุรินทร์ สกษ.	ไม่มีฝน	1,577.8	22.1	สูงกว่า	สตูล	ไม่มีฝน	2,578.50	223.90	สูงกว่า	
ดอนเจดีย์ สกษ.	2.4	1,272.8	54.0	สูงกว่า	ไซคชัย	ไม่มีฝน	1,058.7	29.4	สูงกว่า	สรุปปริมาณฝนมาก สถานีอุตุนิยมวิทยา					
วิเชียรบุรี	0.6	1,383.3	20.3	สูงกว่า	ปากช่อง สกษ.	ไม่มีฝน	1,381.1	31.3	สูงกว่า	1	เกาะสมุย	73.7	2,200.9		
ภาคกลาง					นางรอง	ไม่มีฝน	1,223.6	37.2	สูงกว่า	2	พิบูลย์ สกษ.	50.6	2,422.5		
สถานีอุตุนิยมวิทยา	ปริมาณน้ำฝน24 ชม.(mm)	ปริมาณน้ำฝนสะสม(mm.)	ปริมาณฝน พ.ย. ปัจจุบันเทียบกับค่าเฉลี่ย 30 ปี	สถานะฝนสะสม	บุรีรัมย์	ไม่มีฝน	1,856.0	19.9	สูงกว่า	3	ชุมพร	13.8	1,935.3		
					ภาคตะวันออก				นครนายก	ไม่มีฝน	2,643.3	***	***	4	หาดใหญ่
นครสวรรค์	0.1	1,670.2	27.4	สูงกว่า	ปราจีนบุรี	ไม่มีฝน	1,874.0	31.7	สูงกว่า	5	สวี สกษ.	10.8	1,791.8		
ตากฟ้า สกษ.	ฝนเล็กน้อย	1,517.5	32.6	สูงกว่า	กบินทร์บุรี	-	1,992.5	29.1	สูงกว่า	ปริมาณฝนสูงสุด	เกาะสมุย	73.7	2,200.9		
ชัยนาท สกษ.	ไม่มีฝน	1,123.6	37.9	สูงกว่า	สระแก้ว	ไม่มีฝน	1,407.6	26.5	สูงกว่า	ฝนสะสมสูงสุด	ระนอง	0.4	4,531.1		
อุทัยธานี	ไม่มีฝน	1,066.8	37.1	ต่ำกว่า	ฉะเชิงเทรา	ไม่มีฝน	1,802.0	22.9	สูงกว่า						
พระนครศรีอยุธยา	ไม่มีฝน	1,281.9	***	***	ชลบุรี	-	1,410.2	48.8	สูงกว่า						
บัวชุม	0.2	1,263.7	22.1	สูงกว่า	เกาะสีชัง	ไม่มีฝน	1,172.1	60.6	สูงกว่า						
ปทุมธานี สกษ.	ไม่มีฝน	1,544.4	33.1	สูงกว่า	พิบูลย์	ไม่มีฝน	1,207.7	72.1	ต่ำกว่า						
สมุทรปราการ สกษ.	ไม่มีฝน	1,580.4	***	***	อรัญประเทศ	ไม่มีฝน	1,459.7	35.5	สูงกว่า						
ทองผาภูมิ	1.3	1,645.1	25.6	ต่ำกว่า	แหลมฉบัง	ไม่มีฝน	1,213.5	33.6	สูงกว่า						
สุพรรณบุรี	-	989.3	44.1	สูงกว่า	สัตหีบ	ไม่มีฝน	1,508.9	76.1	สูงกว่า						
ลพบุรี	0.2	1,240.1	33.1	สูงกว่า	ระยอง	ไม่มีฝน	1,548.9	50.8	สูงกว่า						
สุทล สกษ.	0.4	1,022.1	42.2	สูงกว่า	ห้วยโป่ง สกษ.	ไม่มีฝน	1,446.4	97.9	ต่ำกว่า						
สนามบินสุวรรณภูมิ	ไม่มีฝน	931.3	27.6	ต่ำกว่า	จันทบุรี	-	3,362.8	54.5	สูงกว่า						
สมุทรสงคราม	0.1	1,078.4	***	***	พลับ สกษ.	-	3,640.3	66.9	ต่ำกว่า						
กาญจนบุรี	1.9	1,098.3	58.6	สูงกว่า	ตราด	-	4,103.1	73.6	สูงกว่า						
นครปฐม	0.1	1,096.3	64.5	สูงกว่า											
กรุงเทพฯ บางนา สกษ.	ไม่มีฝน	1,920.2	63.5	สูงกว่า											
กรุงเทพฯ ท่าเรือคลองเตย	ไม่มีฝน	2,201.2	44.0	สูงกว่า											
กรุงเทพฯ หนองจอก	-	2,573.0	49.5	สูงกว่า											
สนามบินดอนเมือง	ไม่มีฝน	1,857.5	37.0	สูงกว่า											
ปาร์ก	ไม่มีฝน	987.7	44.1	สูงกว่า											
ราชบุรี	-	1,026.7	22.9	ต่ำกว่า											

สัญลักษณ์ ***ไม่มีข้อมูล - ยังไม่ได้รับรายงาน/ไม่มีข้อมูล/ไม่มีฝน

หมายเหตุ ได้รับรายงานเพิ่มเติมโดยการบันทึกของเจ้าหน้าที่เป็นรายวัน ณ เวลา 07:00 น.

ปริมาณฝนสูงสุด - ไม่มี -

ปริมาณน้ำรวมทั้งประเทศ 70,921 ล้าน ลบ.ม. (100%)



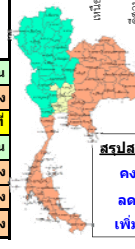
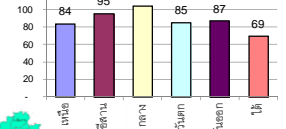
รายงานสรุปสภาพน้ำในอ่างเก็บน้ำขนาดใหญ่และขนาดกลาง

รายงานสถานการณ์ ณ วันที่ 7 พฤศจิกายน 2560

ปริมาณน้ำในอ่างที่ใช้การได้ในสปีดน้ำ + มากกว่า / - น้อยกว่า สปีดพิกัด 18.04 ล้าน ลบ.ม.

สรุปสถานการณ์ปริมาณน้ำในอ่างเก็บน้ำที่ใช้ในทุกกิจกรรมทั่วประเทศ มากกว่าปริมาณน้ำที่ไหลเข้าอ่าง เมื่อเทียบกับสปีดน้ำที่ผ่านมา ควรใช้น้ำอย่างระมัดระวัง

% ปริมาณน้ำรวมและสภาพปัจจุบัน



คงที่	5	อ่าง
ลดลง	25	อ่าง
เพิ่มขึ้น	8	อ่าง

เปรียบเทียบปริมาณน้ำรวม
ทั้งประเทศปัจจุบัน
ในปี 50 และ ปี 59

วันที่ 7 พฤศจิกายน 2560 เก้าพัน

59,771 ล้าน ลบ.ม. หรือ เท่ากับ

84%

วันที่ 7 พฤศจิกายน 2559 เก้าพัน

49,733 ล้าน ลบ.ม. หรือ เท่ากับ

70%

ภาค	สถานการณ์ปริมาณน้ำในอ่าง				ปริมาณน้ำ เปลี่ยนแปลง (ล้าน ม.³)	สถานะ
	ลดลง (แห่ง)	คงที่ (แห่ง)	เพิ่มขึ้น (แห่ง)	รวม (แห่ง)		
ภาคเหนือ	3	-	4	7	140.00	ปริมาณน้ำในอ่างเก็บน้ำเพิ่มขึ้น
ภาคตะวันออกเฉียงเหนือ	10	1	1	12	-140.00	ปริมาณน้ำในอ่างเก็บน้ำลดลง
ภาคกลาง	-	3	-	3	0.00	ปริมาณน้ำในอ่างเก็บน้ำคงที่
ภาคตะวันตก	1	-	1	2	23.00	ปริมาณน้ำในอ่างเก็บน้ำเพิ่มขึ้น
ภาคตะวันออก	8	1	1	10	-12.04	ปริมาณน้ำในอ่างเก็บน้ำลดลง
ภาคใต้	3	-	1	4	-29.00	ปริมาณน้ำในอ่างเก็บน้ำลดลง
รวมทั้งประเทศ	25	5	8	38	-18.04	ปริมาณน้ำในอ่างเก็บน้ำลดลง

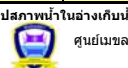
ภาค อ่างเก็บน้ำ ชื่อ	ความจุ ที่ รอก. (ล้าน ม.³)	ปริมาณน้ำ ที่ใช้งานได้ (ล้าน ม.³)	ใช้การ ได้จริง (ล้าน ม.³)	ปริมาณน้ำรวม		ปัจจุบัน วันที่ 7 พฤศจิกายน 2560				สปีดน้ำก่อน วันที่ 1 พฤศจิกายน 2560				ปริมาณน้ำ + เพิ่มขึ้น - ลดลง (ล้าน ม.³)	สถานการณ์ ในอ่าง
				วันที่ 7 พฤศจิกายน 2559	%	ปริมาณน้ำรวม	%	ปริมาณน้ำใช้การได้จริง	%	ปริมาณน้ำรวม	%	ปริมาณน้ำใช้การได้จริง	%		
ภาคเหนือ (7)															
1 ภูมิพล (2) ดาก	13,462	3,800	9,662	6,892	51%	10,695	79%	6,895	51%	10,564	78%	6,764	50%	131.00	เพิ่มขึ้น
2 สิริกิติ์ (2) อุดตลิ่ง	9,510	2,850	6,660	7,681	81%	8,430	89%	5,580	59%	8,389	88%	5,539	58%	41.00	เพิ่มขึ้น
3 แม่จัน เชียงใหม่	265	12	253	160	60%	255	96%	243	92%	252	95%	240	91%	3.00	เพิ่มขึ้น
4 แม่กวง เชียงใหม่	263	14	249	103	39%	115	44%	101	38%	114	43%	100	38%	1.00	เพิ่มขึ้น
5 กำลัง ลำปาง	106	3	103	96	91%	92	87%	89	84%	94	89%	91	86%	-2.00	ลดลง
6 กำคองมา ลำปาง	170	6	164	175	103%	171	101%	165	97%	174	102%	168	99%	-3.00	ลดลง
7 แคว้นอม พิชญโลก	939	43	896	953	101%	939	100%	896	95%	970	103%	927	99%	-31.00	ลดลง
รวมภาคเหนือ 34.85%	24,715	6,728	17,987	16,060	65%	20,697	84%	13,969	57%	20,557	83%	13,829	56%	140.00	เพิ่มขึ้น
ภาคตะวันออกเฉียงเหนือ (12)															
8 ห้วยหลวง อุดรธานี	136	7	129	102	75%	128	94%	121	89%	130	96%	123	90%	-2.00	ลดลง
9 น้ำพุง สกลนคร	520	45	475	284	55%	511	98%	466	90%	514	99%	469	90%	-3.00	ลดลง
10 น้ำพุง (2) สกลนคร	165	8	157	66	40%	160	97%	152	92%	161	98%	153	93%	-1.00	ลดลง
11 จุฬารัตน (2) ชัยภูมิ	164	37	127	153	93%	164	100%	127	77%	166	101%	129	79%	-2.00	ลดลง
12 อุดมรัตน์ (2) ขอนแก่น	2,431	581	1,850	2,155	89%	2,770	114%	2,189	90%	2,878	118%	2,297	94%	-108.00	ลดลง
13 ลำปาว กาฬสินธุ์	1,980	100	1,880	1,129	57%	1,837	93%	1,737	88%	1,848	93%	1,748	88%	-11.00	ลดลง
14 ลำดอง นครราชสีมา	314	22	292	113	36%	193	61%	171	54%	193	61%	171	54%	-	คงที่
15 ลำพระเพลิง นครราชสีมา	155	1	154	72	46%	136	88%	135	87%	139	90%	138	89%	-3.00	ลดลง
16 มูลมุน นครราชสีมา	141	7	134	73	52%	109	77%	102	72%	110	78%	103	73%	-1.00	ลดลง
17 ลำแซะ นครราชสีมา	275	7	268	128	47%	204	74%	197	72%	207	75%	200	73%	-3.00	ลดลง
18 ลำางรอง บุรีรัมย์	121	3	118	64	53%	80	66%	77	64%	79	65%	76	63%	1.00	เพิ่มขึ้น
19 สิริธร (2) อุบลราชธานี	1,966	831	1,135	1,660	84%	1,642	84%	811	41%	1,649	84%	818	42%	-7.00	ลดลง
รวมภาคตะวันออกเฉียงเหนือ 11.80%	8,369	1,649	6,720	5,998	72%	7,933	95%	6,285	75%	8,075	96%	6,425	77%	-140.00	ลดลง
ภาคกลาง (3)															
20 ป่าสักชลสิทธิ์ ลพบุรี	960	3	957	993	103%	960	100%	957	100%	960	100%	957	100%	-	คงที่
21 ห้วยเสลา สุพรรณบุรี	160	17	143	164	103%	165	103%	148	93%	165	103%	148	93%	-	คงที่
22 กระเสียว สุพรรณบุรี	240	40	200	223	93%	288	120%	248	103%	288	120%	248	103%	-	คงที่
รวมภาคกลาง 1.92%	1,360	60	1,300	1,380	101%	1,413	104%	1,353	99%	1,413	104%	1,353	99%	-	คงที่
ภาคตะวันตก (2)															
23 ศรีนครินทร์ (2) กาญจนบุรี	17,745	10,265	7,480	13,528	76%	15,542	88%	5,277	30%	15,515	87%	5,250	30%	27.00	เพิ่มขึ้น
24 ราชารองครด (2) กาญจนบุรี	8,860	3,012	5,848	5,759	65%	7,050	80%	4,038	46%	7,054	80%	4,042	46%	-4.00	ลดลง
รวมภาคตะวันตก 37.51%	26,605	13,277	13,328	19,287	72%	22,593	85%	9,315	35%	22,569	85%	9,292	35%	23.00	เพิ่มขึ้น
ภาคตะวันออก (6+4)															
25 ชุมตาษา นครนายก	224	5.00	219	220	98%	221	99%	216	96%	222	99%	217	97%	-1.00	ลดลง
26 คลองสิียด ฉะเชิงเทรา	420	30.00	390	253	60%	305	73%	275	65%	306	73%	276	66%	-1.00	ลดลง
27 บางพระ (3) ชลบุรี	117	12.00	105	81	69%	109	93%	97	83%	112	96%	100	85%	-3.00	ลดลง
28 หอนงปลาไหล (3) ระยอง	164	13.75	150	99	60%	158	96%	144	88%	159	97%	145	89%	-1.00	ลดลง
29 แม่ประสาธ (3) ระยอง	295	20.00	275	235	80%	289	98%	269	91%	293	99%	273	93%	-4.00	ลดลง
30 แม่ประชัน (3) ระยอง	17	0.72	16	7	43%	12	70%	11	66%	12	70%	10.96	66%	-0.04	ลดลง
31 หอนงค้อ (3) ระยอง	21	1.00	20	11	51%	21	97%	20	93%	21	99%	20.20	94%	-0.35	ลดลง
32 ดอกกราม (3) ระยอง	79	3.00	76	61	77%	75	94%	72	91%	77	97%	73.83	93%	-1.96	ลดลง
33 คลองใหญ่ (3) ระยอง	45	3.00	42	38	83%	40	88%	37	82%	40	88%	36.90	81%	0.31	เพิ่มขึ้น
34 แยกต้นพรังปลา ปราจีนบุรี	295	19.00	276	228	77%	227	77%	208	71%	227	77%	208.00	71%	-	คงที่
รวมภาคตะวันออก 2.37%	1,678	107	1,570	1,232	73%	1,457	87%	1,349	80%	1,469	88%	1,361	81%	-12.04	ลดลง
ภาคใต้ (4)															
35 แก่งกระจาน เพชรบุรี	710	65	645	347	49%	403	57%	338	48%	407	57%	342	48%	-4.00	ลดลง
36 ปราณบุรี ประจวบคีรีขันธ์	391	18	373	132	34%	257	66%	239	61%	261	67%	243	62%	-4.00	ลดลง
37 รัชชประภา (2) สุราษฎร์ธานี	5,639	1,352	4,287	4,917	87%	4,332	77%	2,980	53%	4,358	77%	3,006	53%	-26.00	ลดลง
38 บางนาง (2) ยะลา	1,454	276	1,178	380	26%	687	47%	411	28%	682	47%	406	28%	5.00	เพิ่มขึ้น
รวมภาคใต้ 11.55%	8,194	1,711	6,483	5,776	70%	5,679	69%	3,968	48%	5,708	70%	3,997	49%	-29.00	ลดลง
รวมทั้งประเทศ 100%(38)	70,921	23,532	47,388	49,733	70%	59,771	84%	36,239	51%	59,790	84%	36,257	51%	-18.04	ลดลง

ที่มาข้อมูล : ตารางสรุปสภาพน้ำในอ่างเก็บน้ำขนาดใหญ่ทั่วประเทศ และตารางสรุปสภาพน้ำในอ่างเก็บน้ำภาคตะวันออก กรมชลประทาน

หมายเหตุ :

- อ่างเก็บน้ำขนาดใหญ่ หมายถึง อ่างเก็บน้ำที่มีความจุตั้งแต่ 100 ล้าน ลบ.ม. ขึ้นไป
- เป็นอ่างเก็บน้ำอยู่ในความรับผิดชอบของการไฟฟ้าฝ่ายผลิตแห่งประเทศไทย(10) นอกนั้นอยู่ในความรับผิดชอบของกรมชลประทาน (28)
- เป็นอ่างเก็บน้ำขนาดกลางที่มีความสำคัญต่อการอุตสาหกรรมและการประมง ของลุ่มน้ำชายฝั่งทะเลตะวันออก
- ที่มา : กรมชลประทาน และการไฟฟ้าฝ่ายผลิตแห่งประเทศไทย
- จังหวัดที่มีอ่างเก็บน้ำขนาดใหญ่มีจำนวน 26 จังหวัด ไม่มี 50 จังหวัด

รบก. หมายถึง ระดับเก็บกักของอ่าง



ศูนย์เผยแพร่ประชาสัมพันธ์

ศูนย์ป้องกันวิกฤตน้ำ กรมทรัพยากรน้ำ

ลำดับของเขื่อนตามความจุ

1.ศรีนครินทร์ 2.ภูมิพล 3.สิริกิติ์ 4.ราชารองครด 5.รัชชประภา

6.ลุมรัตน 7.สิรินธร 8.บางนาง 9.ลำปาว 10.ป่าสัก

ลำดับของเขื่อนตามปริมาณน้ำใช้การได้

1.ภูมิพล 2.ศรีนครินทร์ 3.สิริกิติ์ 4.ราชารองครด 5.รัชชประภา

6.ลำปาว 7.ลุมรัตน 8.บางนาง 9.สิรินธร 10.ป่าสัก

'ดีเปรสชัน'เคลื่อนเข้าชุมพร กทม.หนาวเย็นมีหมอกเข้า

กรมอุตุนิยมวิทยารายงานลักษณะอากาศทั่วไป พยากรณ์อากาศ ๒๔ ชั่วโมงข้างหน้า ภาคใต้มีลมแรงและมีฝนตกเป็นบริเวณกว้าง กับมีฝนตกหนักถึงหนักมากบางแห่ง ขอให้ประชาชนบริเวณภาคใต้ระวังอันตรายจากฝนที่ตกหนักถึงหนักมาก และฝนตกสะสมที่อาจทำให้เกิดน้ำท่วมฉับพลัน น้ำป่าไหลหลากไว้ด้วย ผู้ที่จะเดินทางไปบริเวณภาคใต้ขอให้ตรวจสอบสภาพอากาศก่อนเดินทางด้วย ส่วนคลื่นลมบริเวณอ่าวไทยและทะเลอันดามันมีคลื่นสูง ๒-๓ เมตร ชาวเรือควรเดินเรือด้วยความระมัดระวังเรือเล็กบริเวณอ่าวไทยควรออกจากฝั่ง ประชาชนที่อาศัยอยู่บริเวณชายฝั่งภาคใต้ฝั่งตะวันออกขอให้ระวังอันตรายจากคลื่นที่ซัดเข้าหาฝั่ง สำหรับประเทศไทยตอนบนมีอากาศเย็น กับมีหมอกในตอนเช้า

พยากรณ์อากาศสำหรับประเทศไทยตั้งแต่เวลา ๐๖:๐๐ วันนี้ ถึง ๐๖:๐๐ วันพรุ่งนี้.

ภาคเหนือ อากาศเย็นกับมีหมอกในตอนเช้า โดยมีฝนเล็กน้อยบางแห่ง บริเวณยอดดอยมีอากาศหนาวถึงหนาวจัด อุณหภูมิต่ำสุด ๖-๑๒ องศาเซลเซียส อุณหภูมิต่ำสุด ๑๗-๒๐ องศาเซลเซียส อุณหภูมิสูงสุด ๒๖-๒๘ องศาเซลเซียส ลมตะวันออกเฉียงเหนือ ความเร็ว ๑๕-๓๐ กม./ชม.

ภาคตะวันออกเฉียงเหนือ อากาศเย็นกับมีหมอกในตอนเช้า บริเวณยอดภูมีอากาศหนาว อุณหภูมิต่ำสุด ๙-๑๔ องศาเซลเซียส อุณหภูมิต่ำสุด ๑๘-๒๐ องศาเซลเซียส อุณหภูมิสูงสุด ๒๕-๓๐ องศาเซลเซียส ลมตะวันออกเฉียงเหนือ ความเร็ว ๑๕-๓๕ กม./ชม.

ภาคกลาง อากาศเย็นกับมีหมอกในตอนเช้า โดยมีฝนเล็กน้อยบางแห่ง อุณหภูมิต่ำสุด ๑๘-๒๐ องศาเซลเซียส อุณหภูมิสูงสุด ๒๖-๒๗ องศาเซลเซียส ลมตะวันออกเฉียงเหนือ ความเร็ว ๑๕-๓๕ กม./ชม.

ภาคตะวันออก อากาศเย็นกับมีหมอกในตอนเช้า โดยมีฝนเล็กน้อยบางแห่ง อุณหภูมิต่ำสุด ๒๑-๒๓ องศาเซลเซียส อุณหภูมิสูงสุด ๒๖-๒๘ องศาเซลเซียส ลมตะวันออกเฉียงเหนือ ความเร็ว ๒๐-๓๕ กม./ชม. ทะเลมีคลื่นสูงประมาณ ๒ เมตร ห่างฝั่งคลื่นสูงมากกว่า ๒ เมตร

ภาคใต้ (ฝั่งตะวันออก) มีเมฆมาก กับมีฝนฟ้าคะนอง ร้อยละ ๗๐ ของพื้นที่ และมีฝนตกหนักถึงหนักมากบางแห่ง บริเวณจังหวัดประจวบคีรีขันธ์ ชุมพร สุราษฎร์ธานี และนครศรีธรรมราช อุณหภูมิต่ำสุด ๒๐-๒๓ องศาเซลเซียส อุณหภูมิสูงสุด ๒๖-๒๙ องศาเซลเซียส ลมตะวันออกเฉียงเหนือ ความเร็ว ๒๐-๔๐ กม./ชม. ทะเลมีคลื่นสูง ๒-๓ เมตร บริเวณที่มีฝนฟ้าคะนองคลื่นสูงมากกว่า ๓ เมตร

ภาคใต้ (ฝั่งตะวันตก) มีเมฆเป็นส่วนมาก กับมีฝนฟ้าคะนอง ร้อยละ ๓๐ ของพื้นที่ และมีฝนตกหนักบางแห่ง บริเวณจังหวัดระนอง พังงา และภูเก็ต อุณหภูมิต่ำสุด ๒๐-๒๕ องศาเซลเซียส อุณหภูมิสูงสุด ๒๙-๓๓ องศาเซลเซียส ลมตะวันออกเฉียงเหนือ ความเร็ว ๒๐-๓๕ กม./ชม. ทะเลมีคลื่นสูงประมาณ ๒ เมตร ห่างฝั่งคลื่นสูงมากกว่า ๒ เมตร

กรุงเทพมหานครและปริมณฑล อากาศเย็นกับมีหมอกในตอนเช้า โดยมีฝนเล็กน้อยบางแห่ง อุณหภูมิต่ำสุด ๒๑-๒๒ องศาเซลเซียส อุณหภูมิสูงสุด ๒๖-๒๗ องศาเซลเซียส ลมตะวันออกเฉียงเหนือ ความเร็ว ๑๕-๓๕ กม./ชม.

กรมชลฯพร้อมรับมือฝนหนักภาคใต้๖-๙พ.ย.

กรมชลเตรียมความพร้อมในการบริหารจัดการน้ำช่วงฤดูฝนในภาคใต้โดยบูรณาการร่วมกับผู้ว่าราชการจังหวัด ระดมเครื่องสูบน้ำ-ผลักดันน้ำ-เครื่องจักรกล รับมือฝนตกหนักถึงหนักมาก ในภาคใต้ ๖-๙ พ.ย.

จากกรณีที่กรมอุตุนิยมวิทยา และสถาบันสารสนเทศทรัพยากรน้ำและการเกษตร (องค์การมหาชน) คาดการณ์ว่า หย่อมความกดอากาศต่ำกำลังแรงบริเวณภาคใต้ตอนล่าง ได้เคลื่อนลงบริเวณอ่าวไทยตอนล่าง และทวีกำลังแรงขึ้นเป็นพายุดีเปรสชันแล้ว ส่งผลให้ภาคใต้มีลมแรง และมีฝนตกเป็นบริเวณกว้าง กับมีฝนตกหนักถึงหนักมากหลายพื้นที่ โดยคาดการณ์ว่า ช่วงวันที่ ๖ - ๘ พฤศจิกายน ๒๕๖๐ จังหวัดประจวบคีรีขันธ์ ชุมพร สุราษฎร์ธานี รวมทั้ง เกาะสมุย นครศรีธรรมราช พัทลุง สงขลา ปัตตานี ยะลา และนราธิวาส จะได้รับผลกระทบ และช่วงวันที่ ๗ - ๙ พฤศจิกายน ๒๕๖๐ จังหวัดระนอง พังงา ภูเก็ต กระบี่ ตรัง และสตูล จะได้รับผลกระทบ

ทางกรมชลประทานได้มอบหมายให้สำนักงานชลประทานที่ ๑๔ - ๑๗ เตรียมความพร้อมในการบริหารจัดการน้ำช่วงฤดูฝนในภาคใต้โดยบูรณาการร่วมกับผู้ว่าราชการจังหวัด กรมป้องกันและบรรเทาสาธารณภัย ฝ่ายความมั่นคง และหน่วยงานที่เกี่ยวข้องในการแจ้งเตือนประชาชนและการให้ความช่วยเหลือ พร้อมน้ำในอ่างเก็บน้ำ และตรวจสอบระบบชลประทานให้สามารถรองรับน้ำได้เต็มศักยภาพ รวมทั้งเตรียมเครื่องจักรเครื่องมือในการให้ความช่วยเหลือพื้นที่ที่คาดว่าจะเกิดอุทกภัย คือ เครื่องสูบน้ำ



๓๘๐ เครื่อง เครื่องผลักดันน้ำ ๑๘๐ เครื่อง เครื่องจักรกลสนับสนุน ๑๐๑ เครื่อง รถสูบน้ำ ๕ คัน และสะพานเหล็ก ๑ ชุด (ไอ เอ็น เอ็น)

เขื่อนอุบลรัตน์ลดระบายน้ำเหลือ ๒๐ ล้าน ลบ.ม./วัน

คณะกรรมการบริหารจัดการน้ำ มีมติให้เขื่อนอุบลรัตน์ลดการระบายน้ำลงเหลือ ๒๐ ล้าน ลบ.ม. ต่อวันโดยมีผลในวันนี้ทันที เนื่องจากขณะนี้ปริมาณน้ำไหลเข้าเขื่อนอุบลรัตน์เหลือเพียงวันละ ๔ ล้าน ลบ.เมตร และปัจจุบันปริมาณน้ำในเขื่อนมีปริมาณ ๒,๗๘๕.๘๗ ล้าน ลบ.เมตร หรือร้อยละ ๑๑๔ ของปริมาณน้ำในเขื่อน

นายทรงวุฒิ กิจวรวิทย์ ผอ.โครงการส่งน้ำและบำรุงรักษาหนองหวาย สำนักชลประทานที่ ๖ เปิดเผยว่า ที่ประชุมคณะกรรมการบริหารจัดการน้ำ จ.ขอนแก่น ได้มีการประชุมและกำหนดแนวทางการแก้ไขสถานการณ์น้ำท่วมที่กำลังเกิดขึ้นภายในกลุ่มจังหวัดภาคอีสานตอนกลาง โดยเฉพาะที่ จ.ขอนแก่น , มหาสารคาม และร้อยเอ็ด โดยที่ อ.เมืองขอนแก่น ประสบสถานการณ์น้ำท่วมเข้าสู่สัปดาห์ที่ ๔ แล้ว โดย ที่ประชุมมีมติให้เขื่อนอุบลรัตน์ลดปริมาณการระบายน้ำลงจากวันละ ๓๐ ล้าน ลบ.เมตร เป็น ๒๐ ล้าน ลบ.เมตรต่อวัน โดยมีผลในวันนี้นี้ทันที เนื่องจากขณะนี้ปริมาณน้ำไหลเข้าเขื่อนอุบลรัตน์เหลือเพียงวันละ ๔ ล้าน ลบ.เมตร และปัจจุบันปริมาณน้ำในเขื่อนมีปริมาณ ๒,๗๘๕.๘๗ ล้าน ลบ.เมตร หรือร้อยละ ๑๑๔ ของปริมาณน้ำในเขื่อน อยู่ในระดับที่สามารถบริหารจัดการได้ง่าย สำหรับการลดปริมาณการระบายน้ำออกจากเขื่อนนั้นจะลดลงแบบขั้นบันได โดยจะลดลงวันละ ๑,๕๐๐,๐๐๐ ต่อวัน เริ่มตั้งแต่วันที่ ๒๐ ล้าน ลบ.เมตรต่อวัน ซึ่งก็จะช่วยให้น้ำในแม่น้ำพองมีระดับที่ลดลงและต่ำลง จนทำให้สถานการณ์น้ำท่วม ในพื้นที่เหนือเขื่อนและท้ายเขื่อน กลับสู่สภาวะปกติ ส่วนสถานการณ์น้ำท่วมในพื้นที่ อ.เมืองขอนแก่น โดยเฉพาะในพื้นที่ ต.สำราญ, ต.ศิลา อ.เมืองขอนแก่น จากการลดการระบายน้ำลงคาดว่าภายในสัปดาห์หน้าจะเข้าสู่สภาวะปกติ อีกทั้งจะช่วยลดความรุนแรง ความไหลเชี่ยวของน้ำชีและสถานการณ์น้ำท่วมในพื้นที่ จ.มหาสารคาม อีกด้วย (ไอ เอ็น เอ็น)

เขื่อนเจ้าพระยาระบายต่ำกว่า ๒,๒๐๐ลบ.ม./วินาทีแล้ว

เขื่อนเจ้าพระยาระบายน้ำต่ำกว่า ๒,๒๐๐ ลบ.ม./วินาทีแล้ว เตรียมปล่อยน้ำออกจาก ๑๒ ท่อกว่า ๑๕ พ.ย. นี้ กรมชลประทานรายงานสถานการณ์ในลุ่มน้ำเจ้าพระยานั้น กรมชลประทานได้ปรับลดการระบายน้ำผ่านเขื่อนเจ้าพระยาลงในช่วงเช้าเป็น ๒,๑๙๖ ลูกบาศก์เมตรต่อวินาที (ลบ.ม./วินาที) และปรับลดการรับน้ำเข้าฝั่งตะวันตกและตะวันออกของแม่น้ำเจ้าพระยาเป็น ๕๑๗ ลบ.ม./วินาที จากที่เคยรับน้ำเข้าสูงสุด ๗๕๐ ลบ.ม./วินาที โดยระบายน้ำออกสู่ทะเลโดยตรง ไม่ได้เก็บน้ำเข้าไปไว้ในพื้นที่ลุ่มต่ำแต่อย่างใด ซึ่งเป็นไปตามแผนการระบายน้ำออกจากพื้นที่ลุ่มต่ำ โดยเริ่มระบายน้ำออกจากทุ่งบางระกำ ซึ่งมีปริมาณน้ำทั้งหมด ๕๐๐ ล้าน ลบ.ม. เป็นแห่งแรก วันละประมาณ ๑๕ ล้าน ลบ.ม. ตั้งแต่วันที่ ๑ พฤศจิกายน ที่ผ่านมา เป็นเวลา ๑ เดือน และคงเหลือน้ำไว้ในทุ่งทั้งหมด ๑๐๐ ล้าน ลบ.ม. เพื่อใช้สำหรับเพาะปลูกในช่วงฤดูแล้งต่อไป ส่วนพื้นที่ลุ่มต่ำตอนล่าง ๑๒ ทุ่ง จะเริ่มระบายน้ำในวันที่ ๑๕ พฤศจิกายน ๒๕๖๐ ตามแผนที่วางไว้ (ไอ เอ็น เอ็น)

อ.บางบาลอยุธยา น้ำลดต่อเนื่อง-ริมตลิ่งจม ๑ ม.

สถานการณ์น้ำท่วม อ.บางบาล จ.พระนครศรีอยุธยา น้ำลดต่อเนื่อง แต่พื้นที่ริมตลิ่งยังท่วมสูงสุด ๑ เมตร ยอดรวมผู้ประสบอุทกภัยอยู่ที่ ๘,๙๗๘ ครัวเรือน

นายวิชณุพงษ์ สงวนสัจพงษ์ นายอำเภอบางบาล จ.พระนครศรีอยุธยา เปิดเผยกับสำนักข่าวไอ.เอ็น.เอ็น. ว่า สถานการณ์น้ำท่วมใน อ.บางบาล ภาพรวมดีขึ้น ระดับน้ำลดลงอย่างต่อเนื่องประมาณ ๖๐ ซม. บางพื้นที่กลับเข้าสู่สภาวะปกติ แต่ก็ยังมีบางจุดซึ่งส่วนใหญ่เป็นพื้นที่ริมตลิ่ง ในทั้ง ๑๖ ตำบลของอำเภอ ที่ยังประสบปัญหาน้ำท่วม วัดระดับความสูงเฉลี่ย ๕๐ ซม.- ๑ ม. ขึ้นอยู่กับสภาพภูมิประเทศ จากการตรวจสอบล่าสุดพบว่ายอดรวมผู้ประสบอุทกภัยอยู่ที่ ๘,๙๗๘ ครัวเรือน หรือประมาณ ๒๔,๐๐๐ คน โดยเบื้องต้น ดร.สุจินต์ ไชยชุมศักดิ์ ผู้ว่าราชการจังหวัดพระนครศรีอยุธยา ได้กำชับให้เจ้าหน้าที่ดูแลเยียวยาผู้ได้รับผลกระทบ นอกจากนี้ยังได้เร่งระดมทุกหน่วยงานที่เกี่ยวข้องเข้าฟื้นฟูสิ่งสาธารณประโยชน์ รวมถึงบ้านเรือนประชาชน ในกรณีที่สถานการณ์กลับเข้าสู่สภาวะปกติ ซึ่งปัจจุบันพบว่ายังมีประชาชนที่อาศัยในบริเวณที่น้ำลดลงจนแห้ง เริ่มทำความสะอาดบ้านเรือนของตน และ สถานที่ต่าง ๆ กันแล้ว (ไอ เอ็น เอ็น)

