



รายงานการเฝ้าระวังติดตามสถานการณ์น้ำ ๒๔ ชั่วโมง

ศูนย์ป้องกันวิกฤติน้ำ กรมทรัพยากรน้ำ กระทรวงทรัพยากรธรรมชาติและสิ่งแวดล้อม
โทรศัพท์ ๐ ๒๒๔๘ ๖๖๓๑ โทรสาร ๐ ๒๒๔๘ ๖๖๒๙ <http://www.dwr.go.th>

รายงานฉบับที่ ๑๓๔๑/๒๕๖๐

เวลา ๑๕.๐๐ น.

วันที่ ๙ พฤศจิกายน ๒๕๖๐

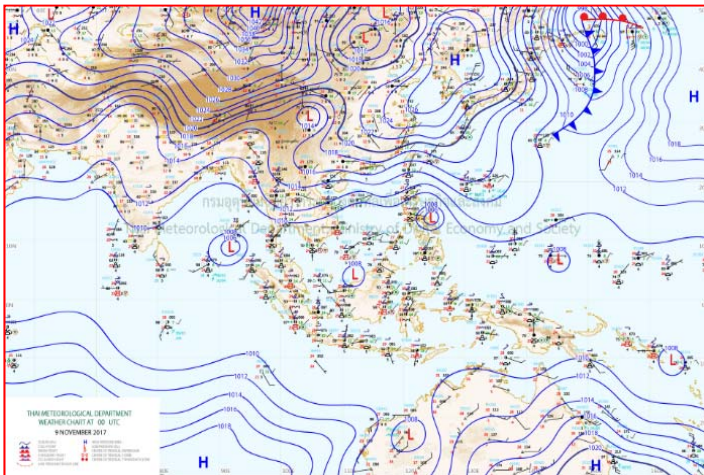
เรื่อง รายงานการเฝ้าระวังติดตามสถานการณ์น้ำ ๒๔ ชั่วโมง

เรียน รมว.ทส. เลขาธิการ รมว.ทส.ปท.ทส. รอง ปท.ทส. อทน. รอง อทน. และหน่วยงานที่เกี่ยวข้อง

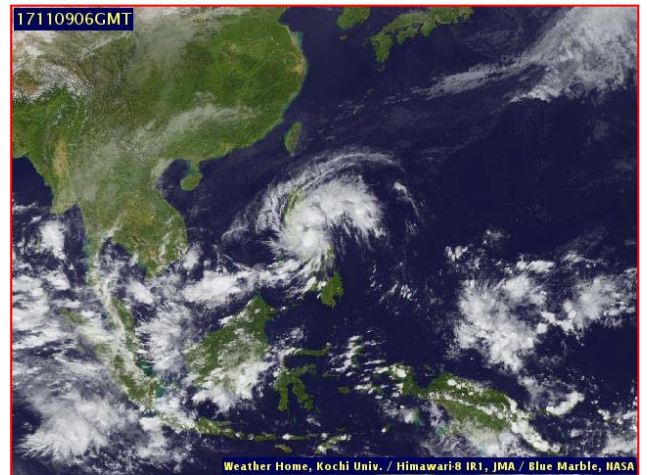
กรมทรัพยากรน้ำขอรายงานการเฝ้าระวังและติดตามสถานการณ์น้ำ ประจำวันที่ ๙ พฤศจิกายน ๒๕๖๐ ดังนี้

๑. สภาวะอากาศ ณ เวลา ๑๒.๐๐ น. (ที่มา: กรมอุตุนิยมวิทยา)

พยากรณ์อากาศ ๒๔ ชั่วโมงข้างหน้า ประเทศไทยตอนบนมีอุณหภูมิสูงขึ้น กับมีหมอกในตอนเช้า โดยมีฝนเล็กน้อยบางแห่ง ส่วนบริเวณภาคใต้ยังคงมีฝนตกต่อเนื่อง และมีฝนตกหนักบางแห่ง ขอให้ประชาชนบริเวณดังกล่าวระวังอันตรายจากฝนตกหนัก รวมทั้งฝนตกสะสมที่อาจทำให้เกิดน้ำท่วมฉับพลัน น้ำป่าไหลหลาก ไปด้วย ผู้ที่จะเดินทางไปบริเวณภาคใต้ขอให้ตรวจสอบสภาพอากาศก่อนเดินทาง สำหรับคลื่นลมบริเวณอ่าวไทยมีคลื่นสูง ๑-๒ เมตร ชาวเรือควรเดินเรือด้วยความระมัดระวัง

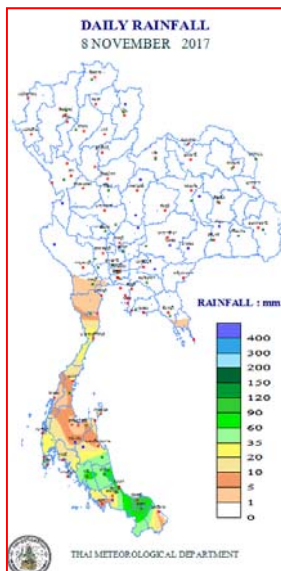


แผนที่อากาศ วันที่ ๙ พ.ย. ๒๕๖๐ เวลา ๑๒.๐๐ น.



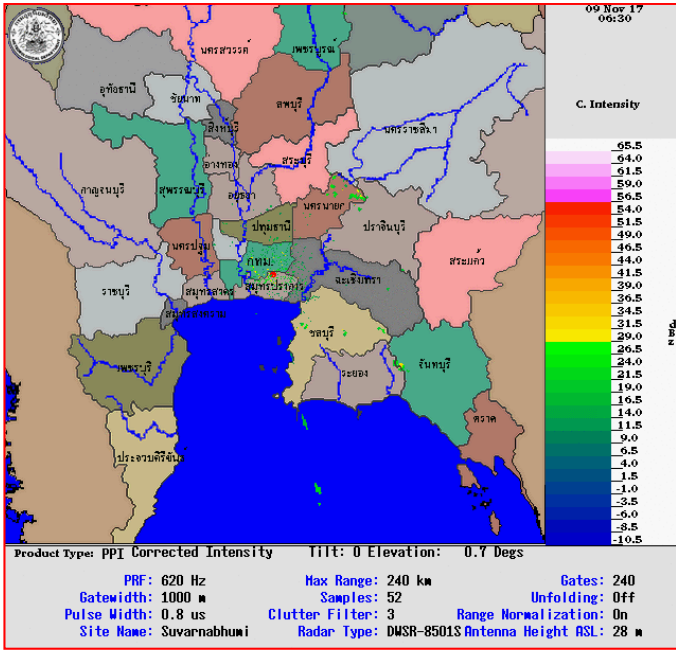
ภาพถ่ายจากดาวเทียม วันที่ ๙ พ.ย. ๒๕๖๐ เวลา ๑๓.๐๐ น.

๒. ปริมาณฝนสะสม ณ เวลา ๐๗.๐๐น.(เมื่อวาน) - ๐๗.๐๐ น.(วันนี้) (ที่มา: กรมอุตุนิยมวิทยา)

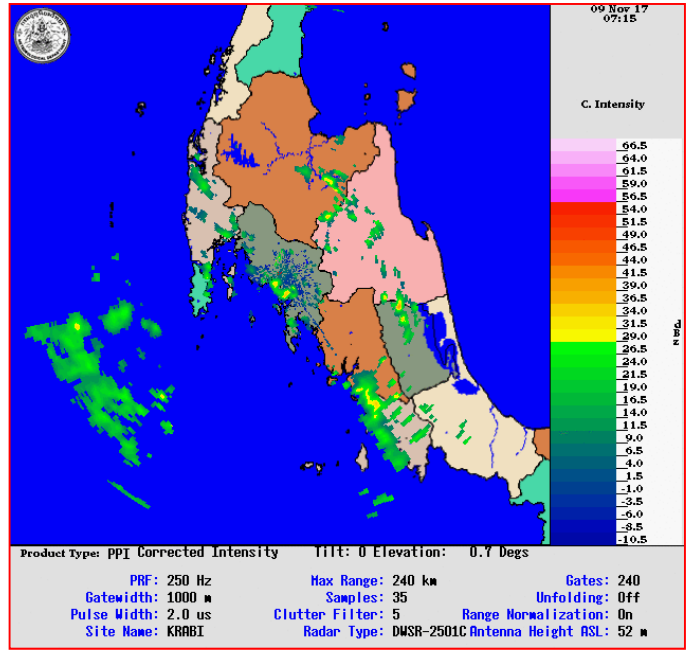


จุดตรวจวัด	ปริมาณฝน (มม.)
จ.ยะลา (สภข.)	๑๑๗.๐
จ.ปัตตานี	๑๑๔.๑
จ.ตรัง	๖๙.๗
จ.พัทลุง (สภข.)	๖๐.๘
จ.ภูเก็ต (ศูนย์ฯ)	๓๙.๒
จ.สุราษฎร์ (เกาะสมุย)	๓๒.๗
จ.สงขลา (คองหษ์ สภข.)	๓๐.๖

๓. เรดาร์ตรวจอากาศ ณ วันที่ ๙ พฤศจิกายน ๒๕๖๐ (ที่มา: กรมอุตุนิยมวิทยา)



สถานีสุวรรณภูมิ เวลา ๐๓.๓๐ น.



สถานีกระบี่ เวลา ๐๔.๑๕ น.

จากเรดาร์ตรวจอากาศจะพบว่ามียี่กลุ่มเมฆฝนกระจายบริเวณภาคกลาง ภาคตะวันออก และภาคใต้

๔. สถานการณ์น้ำในอ่างเก็บน้ำขนาดใหญ่ ณ วันที่ ๙ พฤศจิกายน ๒๕๖๐ (ที่มา: กรมชลประทาน)

สภาพน้ำในอ่างเก็บน้ำขนาดใหญ่ ปริมาณน้ำในอ่างฯ ๕๙,๖๕๐ ล้าน ลบ.ม. คิดเป็นร้อยละ ๘๔ (ปริมาณน้ำใช้การได้ ๓๖,๑๒๔ ล้าน ลบ.ม. คิดเป็นร้อยละ ๗๖) ปริมาณน้ำในอ่างฯ เทียบกับปี ๒๕๕๙ (๔๙,๗๖๓ ล้าน ลบ.ม. คิดเป็นร้อยละ ๗๐) มากกว่าปี ๒๕๕๙ จำนวน ๙,๘๘๘ ล้าน ลบ.ม. ปริมาณน้ำไหลลงอ่างฯ จำนวน ๑๐๐.๗๕ ล้าน ลบ.ม. ปริมาณน้ำระบาย จำนวน ๗๖.๖๐ ล้าน ลบ.ม. สามารถรับน้ำได้อีก ๑๑,๔๕๙ ล้าน ลบ.ม.

อ่างเก็บน้ำ	ปริมาณน้ำในอ่าง		ปริมาณน้ำใช้การได้		ปริมาณน้ำไหลลงอ่าง		ปริมาณน้ำระบาย		ปริมาณน้ำรับได้อีก (ล้าน ม.³) (ความจุที่ รนส.- ปริมาณน้ำปัจจุบัน)
	ปริมาณ (ล้าน ม.³)	% น้ำเก็บกัก	ปริมาณ (ล้าน ม.³)	% น้ำใช้การ	วันนี้ (ล้าน ม.³)	เมื่อวาน (ล้าน ม.³)	วันนี้ (ล้าน ม.³)	เมื่อวาน (ล้าน ม.³)	
๑.ภูมิพล	๑๐,๗๔๐	๘๐	๖,๙๔๐	๗๒	๒๓.๕๘	๒๓.๓๖	๑.๐๐	๑.๐๐	๒,๗๒๒
๒.สิริกิติ์	๘,๔๔๒	๘๙	๕,๕๙๒	๘๔	๘.๗๖	๘.๗๒	๓.๐๓	๓.๐๐	๒,๑๙๘
๓.จุฬารัตน์	๑๖๓	๑๐๐	๑๒๖	๙๙	๐.๔๐	๐.๖๒	๑.๐๔	๑.๐๔	๔๔
๔.อุบลรัตน์	๒,๗๒๖	๑๑๒	๒,๑๔๕	๑๑๖	๔.๙๔	๘.๒๘	๒๗.๐๒	๓๐.๐๑	- ๒๙๕
๕.ลำปาว	๑,๘๓๒	๙๓	๑,๗๓๒	๙๒	๐.๐๐	๐.๒๗	๒.๒๓	๓.๐๗	๖๑๘
๖.สิรินธร	๑,๖๔๒	๘๓	๘๑๐	๗๑	๓.๔๔	๐.๐๐	๐.๐๐	๐.๐๐	๓๒๔
๗.ป่าสักชลสิทธิ์	๙๕๗	๑๐๐	๙๕๔	๑๐๐	๐.๑๓	๑๕.๕๓	๑.๗๕	๑๕.๕๓	๓
๘.ศรีนครินทร์	๑๕,๕๕๔	๘๘	๕,๒๘๙	๗๑	๑๖.๑๖	๑๕.๐๔	๙.๔๖	๗.๑๒	๓,๒๙๖
๙.วชิราลงกรณ์	๗,๐๔๔	๗๙	๔,๐๓๒	๖๙	๖.๕๑	๑๑.๒๔	๙.๑๒	๗.๐๔	๓,๙๕๖
๑๐.ขุนด่านปราการชล	๒๒๑	๙๙	๒๑๖	๙๙	๐.๑๓	๐.๐๘	๐.๑๕	๐.๑๕	๕
๑๑.รัชชประภา	๔,๓๓๕	๗๗	๒,๙๘๔	๗๐	๔.๒๕	๓.๖๖	๒.๓๕	๑.๗๖	๒,๒๘๕
๑๒.บางบาล	๗๐๖	๔๙	๔๓๐	๓๖	๑๗.๔๘	๑๑.๖๓	๓.๑๘	๓.๑๕	๙๖๘

๕. สถานการณ์น้ำในประเทศ ณ วันที่ ๖ - ๙ พฤศจิกายน ๒๕๖๐ (ที่มา: กรมชลประทาน)

สถานี	แม่น้ำ	อำเภอ	จังหวัด	ระดับตลิ่ง (ม.รทก.)	ระดับน้ำ (ม.รทก.)				แนวโน้ม	เปรียบเทียบระดับตลิ่ง
					จันทร์	อังคาร	พุธ	พฤหัสบดี		
					๖ พ.ย.	๗ พ.ย.	๘ พ.ย.	๙ พ.ย.		
P.๑	ปิง	เมือง	เชียงใหม่	๓.๗๐	๑.๖๑	๑.๖๒	๑.๖๑	๑.๖๓	เพิ่มขึ้น	-๒.๐๗
W.๑C	วัง	เมือง	ลำปาง	๕.๒๐	๐.๕๖	๐.๕๒	๐.๖๘	๐.๘๓	เพิ่มขึ้น	-๔.๓๗
Y.๑๖	ยม	บางระกำ	พิษณุโลก	๗.๒๘	๑๐.๐๗	๙.๘๙	๙.๗๔	๙.๗๔	ลดลง	๒.๔๖
N.๗A	น่าน	เมือง	พิจิตร	๑๑.๑๘	๘.๙๓	๘.๖๕	๘.๓๖	๘.๓๖	ลดลง	-๒.๘๒
C.๑๓	เจ้าพระยา	สรรพยา	ชัยนาท	๑๖.๓๔	๑๔.๙๒	๑๔.๘๑	๑๔.๕๙	๑๔.๓๕	ลดลง	-๑.๙๙
M.๖A	มูล	สตึก	บุรีรัมย์	๖.๐๐	๖.๓๕	๖.๒๕	๖.๑๖	๖.๐๔	ล้นตลิ่ง	๐.๐๔
M.๗	มูล	เมือง	อุบลราชธานี	๗.๐๐	๖.๗๙	๖.๗๕	๖.๖๙	๖.๖๒	ลดลง	-๐.๓๘
M.๑๙๑	ลำตะคอง	เมือง	นครราชสีมา	๓.๐๐	๑.๐๐	๐.๙๙	๑.๐๒	๑.๐๐	ลดลง	-๒
M.๑๕๙	ลำชี	จอมพระ	สุรินทร์	๘.๒๐	๔.๙๙	๔.๘๗	๔.๗๕	๔.๖๓	ลดลง	-๓.๕๗
M.๙๕	ลำเสียวใหญ่	สุวรรณภูมิ	ร้อยเอ็ด	๓.๒๐	๒.๖๖	๒.๔๓	๒.๕๔	๒.๖๑	เพิ่มขึ้น	-๐.๕๙
X.๖๔	คลองท่ามะ	ท่ามะ	ชุมพร	๑๗.๑๓	๗.๙๓	๗.๙๒	๗.๙๒	๗.๙๒	ทรงตัว	-๙.๒๑
X.๑๔๙	คลองกลาย	นบพิตำ	นครศรีธรรมราช	๓๓.๙๖	๒๙.๐๓	๒๙.๐๒	๒๙.๐๗	๒๙.๒๒	เพิ่มขึ้น	-๔.๗๔
X.๒๗๔	แม่น้ำโก-ลก	แว้ง	นราธิวาส	๒๔.๑๘	๑๙.๖๖	๑๘.๕๗	๒๐.๘๓	๒๐.๒๔	ลดลง	-๓.๙๔
X.๓๗A	แม่น้ำตาปี	พระแสง	สุราษฎร์ธานี	๑๐.๗๖	๖.๕๙	๖.๓๔	๖.๒๒	๖.๒๔	เพิ่มขึ้น	-๔.๕๒

*** ยังไม่ได้รับรายงาน

๖. สถานการณ์น้ำในพื้นที่ลุ่มน้ำโขง ณ วันที่ ๖ พฤศจิกายน ๒๕๖๐ (ที่มา:MRC: Mekong River Commission)

สถานี	ปริมาณฝน ๒๔ ชม. (มม)	ระดับอ้างอิง (ม.รทก.)	ระดับตลิ่ง (ม.)	ระดับน้ำ (ม.) ๖ พ.ย.	เปรียบเทียบระดับตลิ่ง	ระดับน้ำคาดการณ์ (ม.)			แนวโน้ม
						๗ พ.ย.	๘ พ.ย.	๙ พ.ย.	
อ.เชียงแสน จ.เชียงราย	๐.๐	๓๕๗.๑๑๐	๑๒.๘๐	๔.๐๔	-๘.๗๖	๓.๙๙	๓.๙๗	๓.๘๙	ลดลง
อ.เชียงคาน จ.เลย	๐.๐	๑๙๔.๑๑๘	๑๖.๐๐	๘.๑๒	-๗.๘๘	๗.๖๒	๗.๒๙	๗.๒๑	ลดลง
อ.เมือง จ.หนองคาย	๐.๐	๑๕๓.๖๔๘	๑๒.๒๐	๕.๘๘	-๖.๓๒	๕.๔๓	๕.๙๗	๕.๖๕	ลดลง
อ.เมือง จ.นครพนม	๐.๒	๑๓๐.๙๖๑	๑๒.๐๐	๕.๒๑	-๖.๗๙	๕.๑๒	๕.๐๓	๕.๙๑	ลดลง
อ.เมือง จ.มุกดาหาร	๐.๔	๑๒๔.๒๑๙	๑๒.๕๐	๔.๙๙	-๗.๕๑	๔.๘๗	๔.๗๖	๔.๖๕	ลดลง
อ.โขงเจียม จ.อุบลราชธานี	๑.๗	๘๙.๐๓๐	๑๔.๕๐	๖.๔๒	-๘.๐๘	๖.๔๐	๖.๓๑	๖.๑๙	ลดลง

๖. สถานการณ์เตือนภัย Early Warning ณ วันที่ ๙ พฤศจิกายน ๒๕๖๐ (ที่มา: สำนักวิจัย พัฒนาและอุทกวิทยา กรมทรัพยากรน้ำ) [เวลา ๐๘.๐๐ น. - ๑๕.๐๐ น. (วันนี้)]

การแจ้งเตือน	สถานี	การแจ้งเตือน
เตือนสีแดง (อพยพ)	-	-
เตือนสีเหลือง (เตือนภัย)	-	-
เตือนสีเขียว (เฝ้าระวัง)	-	-

๗. สถานการณ์ธรณีพิบัติ ณ วันที่ ๙ พฤศจิกายน ๒๕๖๐ (ที่มา : กรมทรัพยากรธรณี)

ประกาศฉบับที่ ๑๘/๒๕๖๐ เฝ้าระวังภัยดินถล่มและน้ำป่าไหลหลากในพื้นที่เสี่ยงภัยระหว่างวันที่ ๗ - ๙ พฤศจิกายน ๒๕๖๐ โดยเฉพาะในพื้นที่ ประจวบคีรีขันธ์ ชุมพร สุราษฎร์ธานี นครศรีธรรมราช ระนอง และพังงา

๘. เหตุการณ์วิกฤตน้ำปัจจุบัน ณ วันที่ ๙ พฤศจิกายน ๒๕๖๐ [เวลา ๐๘.๐๐ น. - ๑๕.๐๐ น. (วันนี้)]

จ.พัทลุง - ฝนที่ตกหนักในเวลากลางคืนและในเวลากลางวันหยุดตก ทำให้เกิดน้ำสะสมในหลายพื้นที่ของจังหวัดพัทลุงมาตั้งแต่วันอาทิตย์ที่ผ่านมา โดยเฉพาะตามลำคลองต่างมีระดับเต็มลำคลอง และบางจุดได้เอ่อล้นตลิ่งเข้าท่วมบ้านเรือนเป็นระลอกที่ ๒ โดยเฉพาะบริเวณริมลำคลองลุ่มน้ำพญาไธสง ในพื้นที่ หมู่ที่ ๘ ต.นาโหนด อ.เมือง จ.พัทลุง น้ำป่าที่ไหลลงมาจากเทือกเขาบรรทัดในพื้นที่ อ.กงหรา ไหลผ่านฝายคลองหลักสาม ได้ไหลเอ่อล้นริมตลิ่งเข้าท่วมบ้านเรือนประชาชน จำนวน ๑๕ ครอบครัว ในพื้นที่ หมู่ที่ ๘ ต.นาโหนด เป็นครั้งที่ ๒

โดยเฉพาะเมื่อคืนที่ผ่านมาฝนได้ตกลงมาอย่างหนัก ทำให้ระดับน้ำในลำคลองเพิ่มขึ้นจนไหลท่วมบริเวณรอบบ้านของประชาชนในพื้นที่ หมู่ที่ ๘ ต.นาโหนด อ.เมือง จ.พัทลุง ประกอบกับบริเวณลำคลองได้มีการสร้างฝายกักเก็บน้ำ มีวัชพืชปกคลุมเต็ม และไม่มีการสร้างคันดินไว้ เมื่อเวลาน้ำป่าไหลหลาก ทำให้ฝายดังกล่าวกักน้ำไว้จนทำให้น้ำไหลป่าท่วมบ้านเรือนของชาวบ้านดังกล่าว (ผู้จัดการ)

๙. สถานการณ์อุทกภัย ณ วันที่ ๘ พฤศจิกายน ๒๕๖๐ (ที่มา :กรมป้องกันและบรรเทาสาธารณภัย)

สถานการณ์อุทกภัย จากอิทธิพลของพายุดีเปรสชัน การระบายน้ำจากเขื่อนเจ้าพระยา และเขื่อนอุบลรัตน์ ตั้งแต่วันที่ ๑๐ ต.ค. - ๘ พ.ย. ๖๐ ในพื้นที่ ๒๓ จังหวัด (จ.เชียงใหม่ เลย กำแพงเพชร ตาก สุโขทัย พิจิตร นครสวรรค์ อุทัยธานี สิงห์บุรี ลพบุรี อ่างทอง พระนครศรีอยุธยา ปทุมธานี ชัยนาท เพชรบูรณ์ สุพรรณบุรี หนองบัวลำภู ขอนแก่น มหาสารคาม กาฬสินธุ์ ร้อยเอ็ด อุบลราชธานี และสุราษฎร์ธานี) ๗๙ อำเภอ ๔๘๒ ตำบล ๒,๘๒๕ หมู่บ้าน ๓๘ ชุมชน ประชาชนได้รับผลกระทบ ๑๒๖,๓๙๐ ครัวเรือน ๓๒๗,๔๒๐ คน ผู้เสียชีวิต ๑๘ ราย ปัจจุบันคลี่คลายแล้ว ๑๑ จังหวัด (จ.กำแพงเพชร เลย เพชรบูรณ์ สุราษฎร์ธานี เชียงใหม่ ตาก อุบลราชธานี อุทัยธานี สุโขทัย ลพบุรี ชัยนาท) **ยังคงมีสถานการณ์ ๑๒ จังหวัด** (จ.พิจิตร นครสวรรค์ สิงห์บุรี อ่างทอง พระนครศรีอยุธยา ปทุมธานี สุพรรณบุรี หนองบัวลำภู ขอนแก่น มหาสารคาม กาฬสินธุ์ ร้อยเอ็ด) ๔๖ อำเภอ ๓๒๗ ตำบล ๑,๗๘๗ หมู่บ้าน ๙๓,๐๖๑ ครัวเรือน ๒๔๔,๔๙๕ คน อพยพ ๔๗ ครัวเรือน(จ.มหาสารคาม)

๑๐. การคาดหมายลักษณะอากาศ ๗ วันข้างหน้า (ระหว่างวันที่ ๘ - ๑๔ พฤศจิกายน ๒๕๖๐)

ในช่วงวันที่ ๙-๑๓ พ.ย. ประเทศไทยตอนบนมีอุณหภูมิสูงขึ้น กับมีหมอกในตอนเช้า โดยมีฝนเล็กน้อยบางแห่ง ส่วนภาคใต้ยังคงมีฝนตกต่อเนื่อง และมีฝนตกหนักบางแห่ง สำหรับคลื่นลมบริเวณอ่าวไทยและอันดามันมีคลื่นสูง ๑-๒ เมตร

ส่วนในช่วงวันที่ ๑๔-๑๕ พ.ย. ประเทศไทยตอนบนจะมีฝนเล็กน้อยบางแห่งในระยะแรก หลังจากนั้นจะมีอากาศเย็น อุณหภูมิจะลดลง ๑-๓ องศาเซลเซียสกับมีลมแรง ส่วนภาคใต้ยังคงมีฝนตกชุกต่อเนื่อง สำหรับคลื่นลมบริเวณอ่าวไทยและอันดามันมีคลื่นสูงประมาณ ๒ เมตร

ลักษณะสำคัญทางอุตุนิยมวิทยา ในช่วงวันที่ ๙-๑๓ พ.ย. บริเวณความกดอากาศสูงที่ปกคลุมประเทศไทยตอนบนมีกำลังอ่อนลง ลักษณะเช่นนี้ทำให้ประเทศไทยตอนบนมีอุณหภูมิสูงขึ้นกับมีหมอกในตอนเช้า แต่ยังคงมีอากาศเย็นในบริเวณภาคเหนือและภาคตะวันออกเฉียงเหนือ โดยมีฝนเล็กน้อยบางแห่ง ประกอบกับมรสุมตะวันออกเฉียงเหนือที่พัดปกคลุมประเทศไทยมีกำลังปานกลาง ลักษณะเช่นนี้ทำให้ภาคใต้ยังคงมีฝนตกชุกหนาแน่น กับมีฝนตกหนักบางแห่ง สำหรับคลื่นลมบริเวณอ่าวไทยมีกำลังปานกลาง

ส่วนในช่วงวันที่ ๑๔-๑๕ พ.ย. บริเวณความกดอากาศสูงกำลังปานกลางอีกระลอกจากประเทศจีนจะแผ่ลงมาปกคลุมประเทศไทยตอนบนและทะเลจีนใต้ ลักษณะเช่นนี้ทำให้ประเทศไทยตอนบนจะมีฝนเล็กน้อยบางแห่งในระยะแรก หลังจากนั้นจะมีอากาศเย็น อุณหภูมิจะลดลงกับมีลมแรง ประกอบกับมรสุมตะวันออกเฉียงเหนือที่พัดปกคลุมอ่าวไทยและภาคใต้จะมีกำลังแรง ทำให้ภาคใต้ยังคงมีฝนตกชุกต่อเนื่อง สำหรับคลื่นลมบริเวณอ่าวไทยมีกำลังแรงขึ้น

ข้อควรระวัง ในช่วงวันที่ ๙-๑๕ พ.ย. ประชาชนบริเวณภาคใต้ ขอให้ระวังอันตรายฝนตกสะสมที่อาจทำให้เกิดน้ำท่วมฉับพลัน น้ำป่าไหลหลากไว้ด้วย ส่วนชาวเรือบริเวณอ่าวไทยและอันดามันควรเดินเรือด้วยความระมัดระวัง และในช่วงวันที่ ๑๔-๑๕ พ.ย. เรือเล็กบริเวณอ่าวไทยควรงดออกจากฝั่ง สำหรับประชาชนที่อาศัยบริเวณชายฝั่งขอให้ระวังอันตรายจากคลื่นซัดฝั่งไว้ด้วย

๑๑. การช่วยเหลือเพื่อบรรเทาสถานการณ์อุทกภัย (กรมทรัพยากรน้ำ)

สรุปการสูบน้ำ และบริการน้ำดื่ม เพื่อช่วยเหลือสถานการณ์อุทกภัยตั้งแต่ ๑ พฤษภาคม – ๗ พฤศจิกายน พ.ศ. ๒๕๖๐

หน่วยงาน	จังหวัด	ปริมาณสูบน้ำ (ลบ.ม.)	ปริมาณแจกจ่ายน้ำ (ลิตร)	ประโยชน์ที่ได้รับ		
				อุปโภค-บริโภค		
				ครัวเรือน	ประชากร	พื้นที่
ภาค ๑	ลำปาง	-	๕๖,๖๙๕	-	-	-
	กำแพงเพชร	๑๗๐,๔๐๐	๓๙,๗๘๘	๗,๑๓๗	๑๗,๙๑๐	-
	เชียงราย	-	๔๗,๙๔๖	-	-	-
	แม่ฮ่องสอน	-	๓๗,๐๑๗	-	-	-
	เชียงใหม่	-	๓๐,๑๙๙	-	-	-
ภาค ๒	นครสวรรค์	๖,๕๓๗,๔๘๐	-	๕,๔๗๖	๑๔,๘๐๐	๒๒,๔๒๐
	อุทัยธานี	๑,๑๗๙,๓๖๐	-	๓๕๐	๑,๔๐๐	๓,๒๐๐
	สมุทรปราการ	๔,๒๐๘,๗๖๐	-	-	๒๓,๙๙๐	-
	สระบุรี	๒,๖๒๔,๔๐๐	-	๓,๕๕๙	๑๓,๘๙๐	๓,๐๐๐
	พระนครศรีอยุธยา	๕๗๐,๒๔๐	-	-	๑๐,๙๙๐	๒๕
	สิงห์บุรี	๒,๐๕๐,๕๖๐	-	๑,๐๐๐	๔,๓๒๐	๑๓๐
ภาค ๓	อุดรธานี	๑,๒๑๑,๓๗๒	-	๓,๘๘๓	๑๒,๑๒๖	-
ภาค ๔	กาฬสินธุ์	๑๓๒,๐๐๐	-	๑,๒๐๔	๖,๐๒๐	-
	ขอนแก่น	๗,๘๘๘,๖๔๐	-	๒,๘๗๖	๑๑,๙๒๖	-
	มหาสารคาม	๑,๔๙๗,๖๐๐	-	๑,๑๒๓	๔,๕๒๒	๗๐๗
ภาค ๕	นครราชสีมา	๖๙๔,๐๐๐	-	๒,๓๕๖	๙,๒๒๔	-
ภาค ๖	สระแก้ว	๑,๒๘๔,๘๐๐	-	๑๒,๐๐๐	๔๘,๐๐๐	-
	ปราจีนบุรี	๑,๓๒๔,๖๐๐	-	๑,๐๐๙	๓,๑๓๙	๑๐,๗๘๗
ภาค ๗	สุพรรณบุรี	๒,๗๑๐,๒๖๐	-	๑,๙๘๐	๖,๕๗๐	๒๐,๗๐๐
	ราชบุรี	๒,๔๗๒,๓๐๐	-	๒,๖๕๘	๙,๐๐๕	๔,๖๑๕
ภาค ๘	สงขลา	๗๖,๑๔๐	-	๒,๙๘๐	๘,๙๔๐	-
ภาค ๙	สุโขทัย	๑๕๓,๐๐๐	-	-	๓,๐๙๐	๑,๒๐๐
	อุตรดิตถ์	-	๖๗๑,๕๘๕	๓,๗๔๗	๑๔,๘๘๐	-
	พิษณุโลก	๖๔,๕๐๐	๔๒๖,๐๐๐	-	๙๙๐	๑,๘๐๐
		๓๖,๘๕๐,๔๑๒	๑,๓๐๙,๒๓๐	๕๓,๓๓๘	๒๒๕,๗๓๒	๖๘,๕๘๔

จึงเรียนมาเพื่อโปรดทราบ

นายวรศาสตร์ อภัยพงษ์
อธิบดีกรมทรัพยากรน้ำ