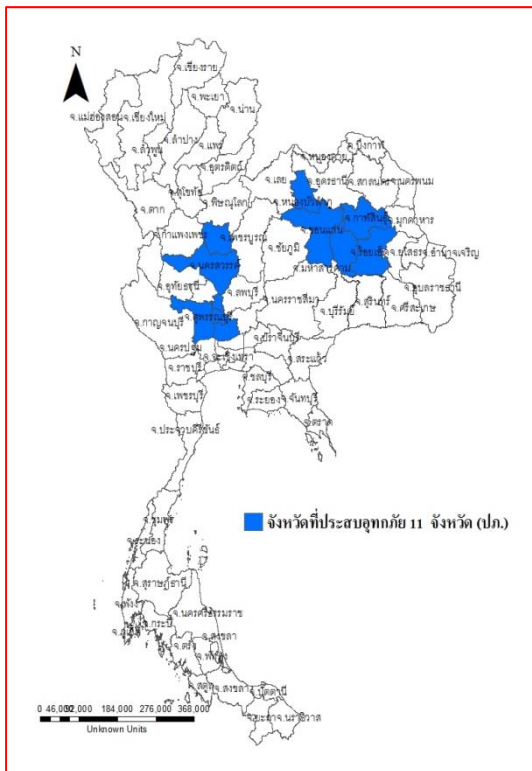




รายงานสถานการณ์น้ำ
ศูนย์ป้องกันวิกฤติน้ำ กรมทรัพยากรน้ำ
วันเสาร์ที่ ๑๑ พฤศจิกายน ๒๕๖๐

สภาวะอากาศ ประเทศไทยตอนบนมีอุณหภูมิสูงขึ้น กับมีหมอกในตอนเช้า โดยมีฝนบางแห่ง ส่วนบริเวณภาคใต้ยังคงมีฝนตกต่อเนื่อง และมีฝนตกหนักบางแห่ง ขอให้ประชาชนบริเวณดังกล่าวระวังอันตรายจากฝนตกหนัก รวมทั้งฝนตกสะสมที่อาจทำให้เกิดน้ำท่วมฉับพลัน น้ำป่าไหลหลาก ไปด้วย ผู้ที่จะเดินทางไปบริเวณภาคใต้ขอให้ตรวจสอบสภาพอากาศก่อนเดินทาง สำหรับคลื่นลมบริเวณอ่าวไทยมีคลื่นสูง ๑-๒ เมตร ชาวเรือควรเดินเรือด้วยความระมัดระวัง .



สถานการณ์น้ำ

กรมอุตุนิยมวิทยา เผย'กทม.-ภาคเหนือ-ภาคอีสาน'ฝนตก ยอดตอยหนาวต่ำสุด ๙ องศา

กรมป้องกันและบรรเทาสาธารณภัย สรุปลสถานการณ์น้ำยังท่วม ๑๑ จ.เร่งช่วย

จ.อ่างทอง พระสงฆ์เริ่มเข้าทำความสะอาดวัดอัมพวันหลังน้ำลด

จ.นครศรีธรรมราช ผู้ว่าเมืองคอนรับมืออุทกภัยสั่งตั้งตัว ๒๔ ชั่วโมง

จ.พัทลุง ฝนหนักน้ำเอ่อล้นท่วมบ้านปชช.พื้นที่เกษตร

(หมายเหตุ ข้อมูลข่าวจาก ไอ เอ็น เอ็น เดลินิวส์ ผู้จัดการ)

สถานการณ์น้ำต่างประเทศ

การช่วยเหลือ

จ.ขอนแก่น ผู้แทนพระองค์ฯ มอบถุงพระราชทานแก่ราษฎรประสบภัยน้ำท่วม

สถานการณ์น้ำ

ระดับน้ำในแม่น้ำโขง : MRC: Mekong River Commission ณ วันที่ ๗ พฤศจิกายน ๒๕๖๐

สถานี	ระดับตลิ่ง	ระดับน้ำ ๕ พ.ย. ๖๐	ระดับน้ำ ๖ พ.ย.๖๐	+สูงกว่าตลิ่ง -ต่ำกว่าตลิ่ง
อ.เชียงแสน จ.เชียงราย	๑๒.๘๐		๔.๐๔	-๘.๗๖
อ.เชียงคาน จ.เลย	๑๖.๐๐		๘.๑๒	-๗.๘๘
อ.เมือง จ.หนองคาย	๑๒.๒๐		๕.๘๕	-๖.๓๕
อ.เมือง จ.นครพนม	๑๒.๐๐		๕.๒๑	-๖.๗๙
อ.เมือง จ.มุกดาหาร	๑๒.๕๐		๔.๙๙	-๗.๕๑
อ.โขงเจียม จ.อุบลราชธานี	๑๔.๕๐		๖.๔๒	-๘.๐๘

หมายเหตุ : ระดับ (รสม.) ข้อมูลจาก <http://www.dwr.go.th/>

ระดับน้ำ-ลุ่มน้ำเสาบสงขลา ลุ่มน้ำทะเลสาบสงขลา ปัจจุบันสถานการณ์น้ำในลำน้ำโดยทั่วไปยังคงอยู่ในภาวะปกติ (ระดับน้ำต่ำกว่าระดับตลิ่งต่ำสุด) ระดับน้ำในลำน้ำส่วนใหญ่มีแนวโน้มลดลง (ข้อมูลวันที่ ๑๐ พ.ย.๒๕๖๐ ที่มา

กรมทรัพยากรน้ำ) สถานีคลองอู่ตะเภาตอนบน อ.สะเดา จ.สงขลา สถานีคลองอู่ตะเภาตอนล่าง อ.หาดใหญ่ จ.สงขลา สถานีคลองรัตภูมิ อ.รัตภูมิ จ.สงขลา สถานีคลองตะโหมด อ. ตะโหมด จ.พัทลุง สถานีคลองนาท่อม อ.เมือง จ.พัทลุง สถานีคลองท่าแนะ อ.ศรีบรรพต จ.พัทลุงวัดปริมาณน้ำได้ ๑๕.๐๐ ๑.๑๒ ๑๔.๓๑ ๒๓.๐๓ ๒๐.๖๙ และ ๓๔.๖๗ ลบม/วินาที

สถานีตรวจวัดระดับน้ำ (CCTV) ณ วันที่ ๑๐ พฤศจิกายน ๒๕๖๐ การตรวจวัดระดับน้ำจากกล้อง (CCTV) ระดับน้ำส่วนใหญ่อยู่ในเกณฑ์ปกติยกเว้น สะพานโพทะเล อ.โพทะเล จ.พิจิตร และเชิงสะพานสิงห์บุรี อ.เมือง จ.สิงห์บุรี มีระดับเฝ้าระวังน้ำท่วม

จังหวัด	สถานที่ตั้งกล้อง	แม่น้ำ/ลำน้ำ	วิกฤติ	วิกฤติ	ระดับน้ำ (ม.รทก.) พ.ศ.2560			สถานการณ์	หมายเหตุ
			น้ำแล้ง	น้ำท่วม	7 พ.ย.	9 พ.ย.	10 พ.ย.		
			ระดับน้อยกว่า	ระดับมากกว่า					
จ.สุโขทัย	สะพานพระแม่ย่า อ.เมือง	ยม	42.48	48.59	46.50	46.60	46.50	น้ำปกติ	↓
จ.พิจิตร	สะพานโพทะเล อ.โพทะเล	ยม	22.58	30.63	30.45	30.30	30.25	เฝ้าระวังน้ำท่วม	↓
จ.น่าน	สะพานนครน่านพัฒนา อ.เมือง	น่าน	192.17	197.73	192.60	192.40	192.60	น้ำปกติ	↑
จ.อุตรธานี	สถานีห้วยหลวง อ.เมือง	โขง	-	-	167.40	167.20	167.20	น้ำปกติ	↔
จ.เลย	สถานีแม่น้ำเลย อ.เมือง	โขง	-	-	231.10	231.10	231.00	น้ำปกติ	↓
จ.เชียงราย	สถานีห้วยฝ้าย อ.แม่สาย	แม่สาย/โขง	395.79	396.50	394.87	N/A	N/A	น้ำปกติ	↔
จ.หนองคาย	สูง ส่วนอุทกหนองคาย อ.เมือง	โขง	157.85	166.70	N/A	N/A	N/A	น้ำปกติ	↔
จ.หนองคาย	วัดทุ่งธาตุ อ.โพนพิสัย	ห้วยหลวง/โขงอีสาน	150.50	159.43	151.90	151.90	N/A	น้ำปกติ	↔
จ.นครพนม	บ้านตาลปากน้ำ อ.ท่าอุเทน	น้ำสงคราม/โขงอีสาน	133.42	141.02	N/A	N/A	N/A	น้ำปกติ	↔
จ.นครพนม	เทศบาล ต.นาแก อ.นาแก	ห้วยน้ำแก้ว/โขงอีสาน	139.05	142.42	143.13	143.18	143.18	น้ำปกติ	↔
จ.นครราชสีมา	ร.ร.เทศบาล 4 อ.เมือง	ลำตะคอง/มูล	174.60	178.00	176.50	176.40	176.40	น้ำปกติ	↔
จ.บุรีรัมย์	สตึก อ.สตึก	มูล	123.13	128.76	130.60	130.35	130.20	น้ำปกติ	↓
จ.สิงห์บุรี	เชิงสะพานสิงห์บุรี อ.เมือง	เจ้าพระยา	3.45	11.50	11.30	10.90	10.65	เฝ้าระวังน้ำท่วม	↓
จ.อ่างทอง	บ้านยางมณี อ.โพธิ์ทอง	เจ้าพระยา	-	9.11	7.46	7.31	7.31	น้ำปกติ	↔
จ. พระนครศรีอยุธยา	บ้านป้อม อ.พระนครศรีอยุธยา	เจ้าพระยา	-	-	4.00	3.90	3.60	น้ำปกติ	↓
จ. พระนครศรีอยุธยา	อ.เสนา	น้อย/เจ้าพระยา	2.00	5.00	4.60	4.45	4.35	น้ำปกติ	↓
จ. พระนครศรีอยุธยา	สะพานปี่ศิรี อ.พระนครศรีอยุธยา	เจ้าพระยา	-	-	2.10	1.90	1.75	น้ำปกติ	↓
จ.นครปฐม	สะพานพุทธนครสวรรค์ อ.สามพราน	ท่าจีน	-5.59	-0.30	1.38	1.18	0.58	น้ำปกติ	↓
จ.สุพรรณบุรี	สะพานวัดพระรูป อ.เมือง	ท่าจีน	-1.26	2.75	4.10	4.00	3.90	น้ำปกติ	↓
จ.สุพรรณบุรี	สะพานข้ามแม่น้ำท่าจีน อ.สามชุก	ท่าจีน	1.55	5.18	4.86	4.86	4.76	น้ำปกติ	↓
จ.ชัยนาท	สะพานสามก่าท่าโบสถ์ อ.หันคา	ท่าจีน	10.69	12.83	12.47	12.42	12.12	น้ำปกติ	↓
จ.จันทบุรี	ตรงข้ามวัดจันทาราม อ.เมือง	จันทบุรี/เจ้าพระยา	0.20	3.73	N/A	N/A	N/A	น้ำปกติ	↔
จ.ประจวบคีรีขันธ์	ร.ร.อนุบาลบางสะพาน อ.บางสะพาน	คลองบางสะพาน/ชายฝั่งทะเลตะวันตก	-	3.30	1.00	1.00	1.00	น้ำปกติ	↔
จ.สุราษฎร์ธานี	สภ.จ.สุราษฎร์ธานี อ.เมือง	ตาปี	-	2.28	N/A	N/A	N/A	น้ำปกติ	↔
จ.สงขลา	สถานีคลองตะกอนล่าง อ.หาดใหญ่	ทะเลสาบสงขลา	-	-	1.55	1.45	1.10	น้ำปกติ	↓
จ.พัทลุง	สถานีคลองตะโหมด อ.ตะโหมด	ทะเลสาบสงขลา	-	-	22.80	23.20	23.00	น้ำปกติ	↓
จ.พัทลุง	สถานีลำปำ อ.เมือง	ทะเลสาบสงขลา	-	-	-1.00	-1.00	-1.00	น้ำปกติ	↔

**ม.รทก. คือ เมตรเทียบกับระดับน้ำทะเลปานกลาง

*** ระดับน้ำทะเลปานกลาง (Mean Sea Level) หรือ ร.ท.ก. เป็นค่าการวัด ระดับน้ำทะเลขึ้นสูงสุด (High Tide : HT) และลงต่ำสุด (Low Tide : LT) ของแต่ละวัน ในช่วงระยะเวลาที่กำหนด แล้วนำมาเฉลี่ยเป็นระดับน้ำทะเลปานกลาง สำหรับระยะเวลาที่ทำการรังวัดโดยทั่วไปจะต้องวัดเป็นเวลา ๑๘.๖ ปี ตามวัฏจักรของน้ำ ระดับน้ำทะเลปานกลางของแต่ละบริเวณทั่วโลกอาจมีความสูงไม่เท่ากัน

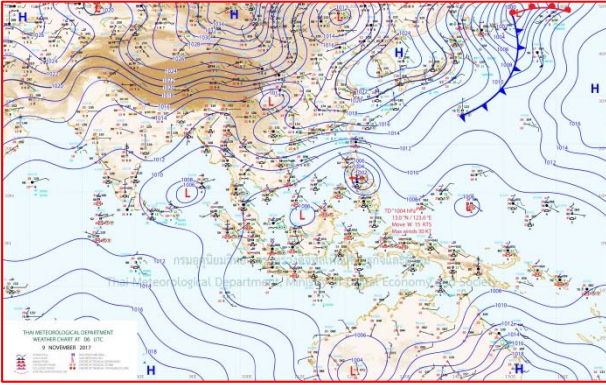
ในประเทศไทยใช้เวลานิการวัด ๕ ปี โดยเลือกที่ตำบลเกาะหลัก จังหวัดประจวบคีรีขันธ์ เป็นที่วัด แล้วนำมาหาค่าเฉลี่ย เพื่อใช้เป็นค่าระดับน้ำทะเลปานกลาง ให้มีค่า ๐.๐๐๐ เมตร ทำการถ่ายโยงมายังหมุด BM-A (ซึ่งถือว่าเป็นหมุดหลักฐานหมุดแรกของประเทศไทย) ซึ่งมีค่าระดับน้ำทะเลปานกลาง ๑.๔๘๗๗ เมตร

*N/A คือ อ่านค่าระดับจากไม้วัดระดับ (Staff) ไม่ได้ / ไม้วัดระดับ (Staff) ชำรุด

ปริมาณน้ำฝนสูงสุด (มม.)

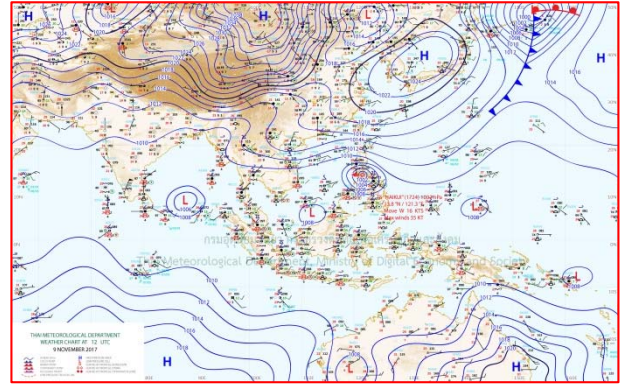
จังหวัด	๕ พ.ย.๖๐	๖ พ.ย.๖๐	๗ พ.ย.๖๐	๘ พ.ย.๖๐	๙ พ.ย.๖๐
จ.นครนายก	๐.๔	-		-	-
จ.ปราจีนบุรี	๐.๖	-		๐.๓	๕.๐
จ.สระแก้ว	๗.๐	-		๐.๓	๒๐.๒
จ.ฉะเชิงเทรา	๘.๓	-		๐.๓	๗.๔
จ.ชลบุรี	๑.๐	-		-	๒๕.๕
จ.ระยอง	๐.๙	-	๐.๑	๐.๓	๑๓.๓
จ.จันทบุรี	๑๔.๔	-	๒.๑	-	๑๒.๖
จ.ตราด	๐.๕	๐.๘	๓๔.๒	๔.๐	-
จ.เพชรบุรี	๑๒.๔	-	๓.๔	๓.๘	-
จ.ประจวบคีรีขันธ์	๑๓.๓	-	๘๑.๗	๓๒.๐	๑.๑
จ.ชุมพร	๗.๐	๗๗.๐	๒.๐	๒๖.๕	๔.๒
จ.สุราษฎร์ธานี	๕๙.๐	๗๓.๗	๓๕.๕	๓๒.๗	๕๐.๐
จ.นครศรีธรรมราช	๒.๒	๕๒.๐	๓๘.๐	๘๕.๑	๓๕.๑
จ.พัทลุง	๓๙.๕	๗๐.๐	๑๒๒.๐	๖๐.๘	๓๐.๐
จ.สงขลา	๑๑๒.๔	๓๘.๓	๖๖.๒	๗๖.๘	๒๐.๐
จ.ปัตตานี	๗๖.๓	-	๓.๗	๑๕๘.๓	๔๐.๒
จ.ยะลา	๒๒.๔	-	-	๑๑๗.๐	๒๐.๑
จ.นราธิวาส	๗๓.๑	๔๐.๐	๑๐๓.๐	๗๙.๘	๓๓.๓
จ.ระนอง	-	๐.๔	-	๐.๑	๔.๘
จ.พังงา	-	-	๕.๘	๒๙.๒	๑๙.๒
จ.กระบี่	-	-	๐.๘	๙.๘	๓.๖
จ.ภูเก็ต	-	-	-	๓๙.๒	๒๑.๒
จ.ตรัง	-	-	๗.๑	๖๙.๗	-
จ.สตูล	๖.๘	-	-	๓.๗	๓๒.๒

แผนที่อากาศ



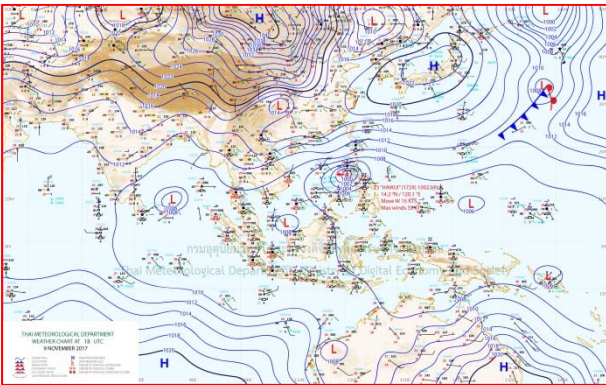
๙ พ.ย.๖๐ เวลา ๐๓:๐๐ น.

๑



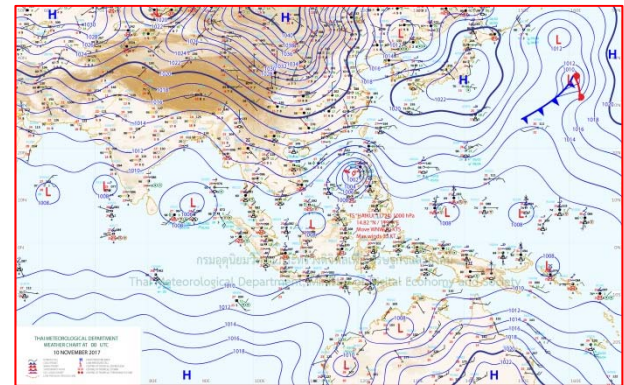
๙ พ.ย.๖๐ เวลา ๐๙:๐๐ น.

๒



๑๐ พ.ย.๖๐ เวลา ๐๑:๐๐ น.

๓



๑๐ พ.ย.๖๐ เวลา ๐๗:๐๐ น.

๔

รายงานปริมาณน้ำฝนจากกรมอุตุนิยมวิทยา

วันที่ 10 พฤศจิกายน 2560

รายงานฝน เวลา 07.00 น.ของวันที่ 9 พฤศจิกายน 2560

สถานีอุตุนิยมวิทยา					ปริมาณน้ำฝน24 ชม.(mm)	ปริมาณน้ำฝนสะสม(mm.)								
ภาคเหนือ					สูงสุด ของประเทศ	33.3	4,536.0	ภาคใต้ฝั่งตะวันออก						
สถานีอุตุนิยมวิทยา	ปริมาณน้ำฝน24 ชม.(mm)	ปริมาณน้ำฝนสะสม(mm.)	ปริมาณฝน พ.ย. (mm.)	สถานะฝนสะสม ปัจจุบันเทียบกับค่าเฉลี่ย 30 ปี	สูงสุด ของภาคเหนือ	8.1	2,254.9	สถานีอุตุนิยมวิทยา	ปริมาณน้ำฝน24 ชม.(mm)	ปริมาณน้ำฝนสะสม(mm.)	ปริมาณฝน (mm.)	สถานะฝนสะสม ปัจจุบันเทียบกับค่าเฉลี่ย 30 ปี		
					สูงสุด ของภาคกลาง	-	2,573.1							
แม่ฮ่องสอน	1.4	1,214.3	44.9	ต่ำกว่า	สูงสุด ของภาคตะวันออกเฉียงเหนือ	13.4	2,660.3	เพชรบุรี	ไม่มีฝน	1,175.0	93.8	สูงกว่า		
ดอยอ่างขาง	8.1	2,254.9	***	***	สูงสุด ของภาคใต้ฝั่งตะวันออก	33.3	3,392.7	หนองพลับ สกษ.	ไม่มีฝน	958.6	125.0	สูงกว่า		
เชียงใหม่	ไม่มีฝน	2,109.8	59.2	สูงกว่า	สูงสุด ของภาคใต้ฝั่งตะวันตก	21.2	4,536.0	หัวหิน	1.1	1,060.9	101.2	สูงกว่า		
เชียงใหม่ สกษ.	ไม่มีฝน	2,031.0	56.8	สูงกว่า	ภาคตะวันออกเฉียงเหนือ			ประจวบคีรีขันธ์	-	1,356.7	154.5	ต่ำกว่า		
ทุ่งช้าง	ไม่มีฝน	1,819.2	20.5	สูงกว่า	สถานีอุตุนิยมวิทยา	ปริมาณน้ำฝน24 ชม.(mm)	ปริมาณน้ำฝนสะสม(mm.)	ปริมาณฝน (mm.)	สถานะฝนสะสม ปัจจุบันเทียบกับค่าเฉลี่ย 30 ปี	ชุมพร	7.1	1,954.4	287.9	สูงกว่า
พะเยา	ไม่มีฝน	1,238.8	37.3	สูงกว่า						สวี สกษ.	23.8	1,824.8	352.1	สูงกว่า
หัวฝาง	1.7	1,387.3	27.6	สูงกว่า	เลย สกษ.	ไม่มีฝน	1,530.8	18.8	สูงกว่า	เกาะสมุย	0.6	2,241.7	506.6	สูงกว่า
เด่น	ไม่มีฝน	1,628.0	34.9	สูงกว่า	หนองคาย	-	1,886.6	15.2	สูงกว่า	สุราษฎร์ธานี	0.6	1,276.7	329.9	ต่ำกว่า
แม่สะเรียง	1.0	1,225.2	22.1	สูงกว่า	เลย	ไม่มีฝน	1,521.0	20.0	สูงกว่า	นครศรีธรรมราช	1.2	3,217.2	631.2	สูงกว่า
แม่ใจ สกษ.	-	-	50.7	ต่ำกว่า	อุดรธานี	ไม่มีฝน	1,901.0	10.3	สูงกว่า	นครศรีธรรมราช สกษ.	5.0	3,392.7	623.5	สูงกว่า
เชียงใหม่	ฝนเล็กน้อย	1,380.5	53.9	สูงกว่า	สกลนคร สกษ.	ไม่มีฝน	2,292.2	5.4	สูงกว่า	สุราษฎร์ธานี สกษ.	2.3	2,014.7	526.1	สูงกว่า
ลำปาง	-	1,292.1	29.5	สูงกว่า	สกลนคร	ไม่มีฝน	2,413.3	11.9	สูงกว่า	พระแสง สอท.	-	1,632.6	180.1	สูงกว่า
ลำพูน	0.6	1,460.7	44.1	สูงกว่า	นครพนม	ไม่มีฝน	2,660.3	9.7	สูงกว่า	ลาวง	0.2	2,145.1	203.9	สูงกว่า
แพร่	-	1,303.9	25.6	สูงกว่า	นครพนม สกษ.	ไม่มีฝน	2,257.2	17.4	สูงกว่า	พัทลุง สกษ.	13.2	2,527.3	465.8	สูงกว่า
น่าน	ไม่มีฝน	1,205.7	18.1	ต่ำกว่า	หนองบัวลำภู	ไม่มีฝน	1,588.7	***	***	สงขลา	13.7	2,216.8	545.9	สูงกว่า
น่าน สกษ.	ไม่มีฝน	1,078.4	23.5	ต่ำกว่า	ขอนแก่น	ไม่มีฝน	1,419.4	15.9	สูงกว่า	หาดใหญ่	ไม่มีฝน	1,910.0	317.1	สูงกว่า
ลำปาง สกษ.	ไม่มีฝน	1,593.1	45.1	สูงกว่า	มหาสารคาม	ไม่มีฝน	1,886.0	18.1	สูงกว่า	ดอนขันธ์ สกษ.	1.0	2,130.1	428.7	สูงกว่า
อุดรดิตถ์	ไม่มีฝน	1,522.0	26.7	สูงกว่า	มุกดาหาร	ไม่มีฝน	2,051.4	13.3	สูงกว่า	สะเดา	1.1	1,408.5	242.1	สูงกว่า
สุโขทัย	ไม่มีฝน	1,650.0	6.0	สูงกว่า	กาฬสินธุ์	ไม่มีฝน	1,690.1	12.1	สูงกว่า	ปัตตานี	15.3	2,164.4	406.6	สูงกว่า
ศรีสะเกษ สกษ.	ไม่มีฝน	1,751.0	25.4	สูงกว่า	กาฬสินธุ์	ไม่มีฝน	1,728.8	21.1	สูงกว่า	ยะลา สกษ.	20.1	2,878.0	***	***
นลัมสีก	ไม่มีฝน	1,288.6	13.9	สูงกว่า	ชัยภูมิ	ไม่มีฝน	1,087.8	19.0	ต่ำกว่า	นราธิวาส	33.3	3,339.1	554.9	สูงกว่า
แม่สอด	ไม่มีฝน	1,075.1	23.7	ต่ำกว่า	ร้อยเอ็ด สกษ.	ไม่มีฝน	1,662.3	16.4	สูงกว่า	ภาคใต้ฝั่งตะวันตก				
ตาก	ฝนเล็กน้อย	1,376.5	54.6	สูงกว่า	ร้อยเอ็ด	ไม่มีฝน	1,754.3	15.2	สูงกว่า	สถานีอุตุนิยมวิทยา	ปริมาณน้ำฝน24 ชม.(mm)	ปริมาณน้ำฝนสะสม(mm.)	ปริมาณฝน (mm.)	สถานะฝนสะสม ปัจจุบันเทียบกับค่าเฉลี่ย 30 ปี
เชียงใหม่	ไม่มีฝน	1,397.7	48.0	สูงกว่า	อุบลราชธานี (ศูนย์)	ไม่มีฝน	1,785.0	22.6	สูงกว่า					
พิษณุโลก	ไม่มีฝน	1,588.2	33.4	สูงกว่า	อุบลราชธานี สกษ.	ไม่มีฝน	1,720.3	26.0	สูงกว่า	ระนอง	4.8	4,536.00	164.80	สูงกว่า
เพชรบูรณ์	ไม่มีฝน	1,355.4	11.6	สูงกว่า	ศรีสะเกษ	ไม่มีฝน	1,658.9	37.1	สูงกว่า	ตะกั่วป่า	19.2	4,301.50	250.20	สูงกว่า
กำแพงเพชร	ไม่มีฝน	1,827.0	42.0	สูงกว่า	ท่าอุเทน	-	1,245.8	21.0	ต่ำกว่า	กระบี่	3.6	2,339.30	179.70	สูงกว่า
อุ้มผาง	ไม่มีฝน	1,358.3	25.2	ต่ำกว่า	นครราชสีมา	-	1,788.5	23.9	สูงกว่า	ภูเก็ต	21.2	2,451.90	177.40	สูงกว่า
พิจิตร สกษ.	ไม่มีฝน	1,496.6	23.1	สูงกว่า	สุรินทร์	ไม่มีฝน	1,491.5	28.7	สูงกว่า	ภูเก็ต (ศูนย์)	13.7	2,790.60	207.80	สูงกว่า
ดอนเมฆเซอร์ สกษ.	ฝนเล็กน้อย	1,274.8	54.0	สูงกว่า	สุรินทร์ สกษ.	-	1,577.8	22.1	สูงกว่า	เกาะลันตา	7.6	2,564.50	147.10	สูงกว่า
วิเชียรบุรี	0.2	1,383.5	20.3	สูงกว่า	ไซคชัย	1.8	1,060.5	29.4	สูงกว่า	ตรัง	ไม่มีฝน	2,660.40	203.90	สูงกว่า
ภาคกลาง					ปากช่อง สกษ.	ไม่มีฝน	1,381.1	31.3	สูงกว่า	สตูล	7.5	2,589.70	223.90	สูงกว่า
สถานีอุตุนิยมวิทยา	ปริมาณน้ำฝน24 ชม.(mm)	ปริมาณน้ำฝนสะสม(mm.)	ปริมาณฝน พ.ย. (mm.)	สถานะฝนสะสม ปัจจุบันเทียบกับค่าเฉลี่ย 30 ปี	นางรอง	ฝนเล็กน้อย	1,223.6	37.2	สูงกว่า	สรุปปริมาณฝนมาก	สถานีอุตุนิยมวิทยา	ปริมาณน้ำฝน24 ชม.(mm)	ปริมาณน้ำฝนสะสม(mm.)	
					บุรีรัมย์	13.4	1,869.4	19.9	สูงกว่า					
นครสวรรค์	ฝนเล็กน้อย	1,670.2	27.4	สูงกว่า	ภาคตะวันออก				1	นราธิวาส	33.3	3,339.1		
ตากฟ้า สกษ.	ไม่มีฝน	1,517.5	32.6	สูงกว่า	สถานีอุตุนิยมวิทยา	ปริมาณน้ำฝน24 ชม.(mm)	ปริมาณน้ำฝนสะสม(mm.)	ปริมาณฝน (mm.)	สถานะฝนสะสม ปัจจุบันเทียบกับค่าเฉลี่ย 30 ปี	2	สัทหีบ	25.5	1,534.4	
ชัยนาท สกษ.	ไม่มีฝน	1,123.6	37.9	สูงกว่า						นครนายก	0.1	2,643.3	***	***
อุทัยธานี	ไม่มีฝน	1,066.8	37.1	ต่ำกว่า	ปราจีนบุรี	ไม่มีฝน	1,874.3	31.7	สูงกว่า	4	ภูเก็ต	21.2	2,451.9	
พระนครศรีอยุธยา	ไม่มีฝน	1,281.9	***	***	กบินทร์บุรี	5.0	1,997.5	29.1	สูงกว่า	5	ยะลา สกษ.	20.1	2,878.0	
บัวชุม	ไม่มีฝน	1,263.7	22.1	สูงกว่า	สระแก้ว	2.3	1,409.9	26.5	สูงกว่า	ปริมาณฝนสูงสุด		นราธิวาส	33.3	3,339.1
ปทุมธานี สกษ.	ไม่มีฝน	1,544.4	33.1	สูงกว่า	ฉะเชิงเทรา	4.7	1,807.0	22.9	สูงกว่า	ฝนสะสมสูงสุด		ระนอง	4.8	4,536.0
สมุทรปราการ สกษ.	ไม่มีฝน	1,580.4	***	***	ชลบุรี	0.1	1,410.3	48.8	สูงกว่า	ศูนย์ป้องกันวิกฤตการณ์พายุกรรณ	ศูนย์เมฆขลา			
ทองผาภูมิ	ไม่มีฝน	1,645.2	25.6	ต่ำกว่า	เกาะสีชัง	ไม่มีฝน	1,172.1	60.6	สูงกว่า					
สุพรรณบุรี	ไม่มีฝน	1,301.8	44.1	สูงกว่า	พิมาย	7.9	1,215.6	72.1	ต่ำกว่า					
ลพบุรี	ไม่มีฝน	1,240.1	33.1	สูงกว่า	อรัญประเทศ	ไม่มีฝน	1,460.0	35.5	สูงกว่า					
สุโขล สกษ.	ไม่มีฝน	1,022.1	42.2	สูงกว่า	แหลมฉบัง	ไม่มีฝน	1,213.5	33.6	สูงกว่า					
สนามนีนสารรถภูมิ	ไม่มีฝน	931.3	27.6	ต่ำกว่า	สัตหีบ	25.5	1,534.4	76.1	สูงกว่า					
สมุทรสงคราม	ไม่มีฝน	1,078.4	***	***	ระยอง	4.3	1,553.3	50.8	สูงกว่า					
กาญจนบุรี	ไม่มีฝน	1,098.3	58.6	สูงกว่า	หัวไผ่ สกษ.	13.3	1,459.9	97.9	ต่ำกว่า					
นครปฐม	ไม่มีฝน	1,096.4	64.5	สูงกว่า	จันทบุรี	-	3,584.3	54.5	สูงกว่า					
กรุงเทพฯ บางนา สกษ.	ไม่มีฝน	1,920.2	63.5	สูงกว่า	พลับ สกษ.	0.2	3,988.1	66.9	ต่ำกว่า					
กรุงเทพฯ ท่าเรือคลองเตย	ไม่มีฝน	2,201.2	44.0	สูงกว่า	ตราด	ไม่มีฝน	4,480.4	73.6	สูงกว่า					
กรุงเทพฯ หนองจอก	ไม่มีฝน	2,573.1	49.5	สูงกว่า										
สนามบินดอนเมือง	ไม่มีฝน	1,857.5	37.0	สูงกว่า										
ปาร์ก	ไม่มีฝน	987.7	44.1	สูงกว่า										
ราชบุรี	ไม่มีฝน	1,028.4	22.9	ต่ำกว่า										

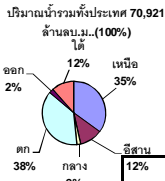
สัญลักษณ์ ***ไม่มีข้อมูล - ยังไม่ได้รับรายงาน/ไม่มีข้อมูล/ไม่มีฝน

หมายเหตุ ได้รับรายงานเพิ่มเติมโดยการบันทึกของเจ้าหน้าที่เป็นรายวัน ณ เวลา 07:00 น.

ปริมาณฝนสูงสุดเท่ากับ 50.0 มม. ที่ อ.ท่าชนะและอ.ชัยบุรี จ.สุราษฎร์ธานี

รายงานสรุปสภาพน้ำในอ่างเก็บน้ำขนาดใหญ่และขนาดกลาง

รายงานสถานการณ์ ณ วันที่ 10 พฤศจิกายน 2560



เปรียบเทียบปริมาณน้ำรวม
ประเทศไทยปัจจุบัน
กับปี 60 และ ปี 59

วันที่ 10 พฤศจิกายน 2560: เกิน

59,793 ล้าน ลบ.ม. หรือ เก้าหมื่น

84%

วันที่ 10 พฤศจิกายน 2559: เกิน

49,944 ล้าน ลบ.ม. หรือ เก้าหมื่น

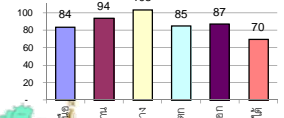
70%

ปริมาณน้ำในอ่างที่ใช้การได้ในสัปดาห์นี้ + มากกว่า / - น้อยกว่า สัปดาห์ก่อน

17.62 ล้าน ลบ.ม.

สรุปสถานการณ์ปริมาณน้ำในอ่างเก็บน้ำที่ใช้ในกิจกรรมทั่วประเทศ น้อยกว่าปริมาณน้ำไหลเข้าอ่าง เมื่อเทียบกับสัปดาห์ที่ผ่านมา สถานการณ์อยู่ระหว่างเกินกักน้ำ

% ปริมาณน้ำรวมแต่ละภาคปัจจุบัน



ภาค	สถานการณ์ปริมาณน้ำในอ่าง				ปริมาณน้ำเปลี่ยนแปลง (ล้าน ม.³)	สถานะ
	ลดลง (แห่ง)	คงที่ (แห่ง)	เพิ่มขึ้น (แห่ง)	รวม (แห่ง)		
ภาคเหนือ	2	1	4	7	141.00	ปริมาณน้ำในอ่างเก็บน้ำเพิ่มขึ้น
ภาคตะวันออกเฉียงเหนือ	9	3	-	12	-162.00	ปริมาณน้ำในอ่างเก็บน้ำลดลง
ภาคกลาง	2	1	-	3	-6.00	ปริมาณน้ำในอ่างเก็บน้ำลดลง
ภาคตะวันตก	1	-	1	2	5.00	ปริมาณน้ำในอ่างเก็บน้ำเพิ่มขึ้น
ภาคตะวันออก	5	3	2	10	-6.38	ปริมาณน้ำในอ่างเก็บน้ำลดลง
ภาคใต้	2	-	2	4	46.00	ปริมาณน้ำในอ่างเก็บน้ำเพิ่มขึ้น
รวมทั้งประเทศ	21	8	9	38	17.62	ปริมาณน้ำในอ่างเก็บน้ำเพิ่มขึ้น

สรุปสถานการณ์ปริมาณน้ำในอ่าง			
คงที่	8	อ่าง	
ลดลง	21	อ่าง	
เพิ่มขึ้น	9	อ่าง	

ภาค	อ่างเก็บน้ำ	ความจุที่ (ล้าน ม.³)	ปริมาณน้ำที่ใช้งานได้ (ล้าน ม.³)	ใช้การได้จริง (ล้าน ม.³)	ปริมาณน้ำรวม		ปัจจุบัน วันที่ 10 พฤศจิกายน 2560		สัปดาห์ก่อน วันที่ 4 พฤศจิกายน 2560		ปริมาณน้ำ + เพิ่มขึ้น (ล้าน ม.³)	สถานการณ์ในอ่าง				
					วันที่ 10 พฤศจิกายน 2559	%	ปริมาณน้ำรวม	%	ปริมาณน้ำรวม	%						
ภาคเหนือ (7)																
1	ภูมิพล (2)	13,462	3,800	9,662	6,924	51%	10,754	80%	6,954	52%	10,634	79%	6,834	51%	120.00	เพิ่มขึ้น
2	สิริกิติ์ (2)	9,510	2,850	6,660	7,695	81%	8,447	89%	5,597	59%	8,413	88%	5,563	58%	34.00	เพิ่มขึ้น
3	แม่งัด	265	12	253	161	61%	256	97%	244	92%	254	96%	242	91%	2.00	เพิ่มขึ้น
4	แม่งาว	263	14	249	104	40%	116	44%	102	39%	115	44%	101	38%	1.00	เพิ่มขึ้น
5	ก้ามปู	106	3	103	94	89%	85	80%	82	77%	93	88%	90	85%	-8.00	ลดลง
6	ก้าละม	170	6	164	175	103%	172	101%	166	98%	172	101%	166	98%	-	คงที่
7	แควน้อย	939	43	896	957	102%	941	100%	898	96%	949	101%	906	96%	-8.00	ลดลง
	แม่สกล	110	16	94	-	0%	-	0%	-	0%	-	0%	-	0%	-	คงที่
รวมภาคเหนือ		34,85%	24,825	6,744	18,081	65%	20,771	84%	14,043	57%	20,629	83%	13,902	56%	141.00	เพิ่มขึ้น
ภาคตะวันออกเฉียงเหนือ (12)																
8	ห้วยหลวง	136	7	129	102	75%	128	94%	121	89%	130	96%	123	90%	-2.00	ลดลง
9	น้ำจืด	520	45	475	284	55%	510	98%	465	89%	512	98%	467	90%	-2.00	ลดลง
10	น้ำพอง (2)	165	8	157	66	40%	160	97%	152	92%	161	98%	153	93%	-1.00	ลดลง
11	จุฬารัตน์ (2)	164	37	127	153	93%	163	99%	126	77%	166	101%	129	79%	-3.00	ลดลง
12	ลูนรัตน์ (2)	2,431	581	1,850	2,168	89%	2,706	111%	2,125	87%	2,840	117%	2,259	93%	-134.00	ลดลง
13	ลำปาว	1,980	100	1,880	1,137	57%	1,829	92%	1,729	87%	1,843	93%	1,743	88%	-14.00	ลดลง
14	ลำตะคอง	314	22	292	115	37%	193	61%	171	54%	193	61%	171	54%	-	คงที่
15	ลำพระเพลิง	155	1	154	72	46%	136	88%	135	87%	137	88%	136	88%	-1.00	ลดลง
16	มูลขม	141	7	134	73	52%	109	77%	102	72%	109	77%	102	72%	-	คงที่
17	ลำตะขง	275	7	268	128	47%	202	73%	195	71%	205	75%	198	72%	-3.00	ลดลง
18	ลำนางรอง	121	3	118	64	53%	80	66%	77	64%	80	66%	77	64%	-	คงที่
19	สิรินธร (2)	1,966	831	1,135	1,662	85%	1,642	84%	811	41%	1,644	84%	813	41%	-2.00	ลดลง
รวมภาคตอน		11.80%	8,369	1,649	6,720	60%	7,857	94%	6,209	74%	8,020	96%	6,371	76%	-162.00	ลดลง
ภาคกลาง (3)																
20	ป่าสักชลสิทธิ์	960	3	957	998	104%	955	99%	952	99%	960	100%	957	100%	-5.00	ลดลง
21	ห้วยเสลา	160	17	143	164	103%	165	103%	148	93%	166	104%	149	93%	-1.00	ลดลง
22	กระเสียว	240	40	200	228	95%	288	120%	248	103%	288	120%	248	103%	-	คงที่
รวมภาคกลาง		1.92%	1,360	60	1,300	102%	1,407	103%	1,348	99%	1,414	104%	1,354	100%	-6.00	ลดลง
ภาคตะวันตก (2)																
23	ศรีนครินทร์ (2)	17,745	10,265	7,480	13,571	76%	15,550	88%	5,285	30%	15,531	88%	5,266	30%	19.00	เพิ่มขึ้น
24	วชิราลงกรณ (2)	8,860	3,012	5,848	5,792	65%	7,040	79%	4,028	45%	7,054	80%	4,042	46%	-14.00	ลดลง
รวมภาคตะวันตก		37.51%	26,605	13,277	19,363	73%	22,590	85%	9,313	35%	22,585	85%	9,308	35%	5.00	เพิ่มขึ้น
ภาคตะวันออก (6+4)																
25	ขุนด่าน	224	5.00	219	221	99%	221	99%	216	96%	222	99%	217	97%	-1.00	ลดลง
26	คลองสี่	420	30.00	390	255	61%	305	73%	275	65%	305	73%	275	65%	-	คงที่
27	บางพระ (3)	117	12.00	105	84	72%	108	92%	96	82%	110	94%	98	84%	-2.00	ลดลง
28	หนองปลาไหล (3)	164	13.75	150	100	61%	159	97%	145	89%	159	97%	145	89%	-	คงที่
29	ประแสร์ (3)	295	20.00	275	235	80%	288	98%	268	91%	291	99%	271	92%	-3.00	ลดลง
30	มาบประชัน (3)	17	0.72	16	8	51%	12	70%	11	66%	12	70%	10.94	66%	0.02	เพิ่มขึ้น
31	หนองคล้า (3)	21	1.00	20	11	54%	20	96%	19	91%	21	98%	20.05	94%	-0.60	ลดลง
32	ดอกราม (3)	79	3.00	76	64	81%	75	94%	72	90%	76	95%	72.56	91%	-0.80	ลดลง
33	คลองใหญ่ (3)	45	3.00	42	37	82%	40	88%	37	81%	40	88%	37.00	81%	-	คงที่
34	เขื่อนดินหริ่งลา	295	19.00	276	231	78%	228	77%	209	71%	227	77%	208.00	71%	1.00	เพิ่มขึ้น
รวมภาคตะวันออก		2.37%	1,678	107	1,570	74%	1,456	87%	1,348	80%	1,462	87%	1,355	81%	-6.38	ลดลง
ภาคใต้ (4)																
35	แก่งกระจาน	710	65	645	358	50%	401	56%	336	47%	408	57%	343	48%	-7.00	ลดลง
36	ปราณบุรี	391	18	373	140	36%	257	66%	239	61%	260	66%	242	62%	-3.00	ลดลง
37	รัชชประภา (2)	5,639	1,352	4,287	4,922	87%	4,338	77%	2,986	53%	4,332	77%	2,980	53%	6.00	เพิ่มขึ้น
38	บางลา (2)	1,454	276	1,178	387	27%	716	49%	440	30%	666	46%	390	27%	50.00	เพิ่มขึ้น
รวมภาคใต้		11.55%	8,194	1,711	6,483	58%	5,713	70%	4,001	49%	5,666	69%	3,955	48%	46.00	เพิ่มขึ้น
รวมทั้งประเทศ		100%(38)	71,031	23,548	47,482	67%	59,793	84%	36,262	51%	59,776	84%	36,245	51%	17.62	เพิ่มขึ้น

ที่มาข้อมูล : ตารางสรุปสภาพน้ำในอ่างเก็บน้ำขนาดใหญ่ทั่วประเทศ และตารางสรุปสภาพน้ำในอ่างเก็บน้ำภาคตะวันออกเฉียงเหนือ กรมชลประทาน

หมายเหตุ :

- อ่างเก็บน้ำขนาดใหญ่ หมายถึง อ่างเก็บน้ำที่มีความจุตั้งแต่ 100 ล้าน ลบ.ม. ขึ้นไป
- เป็นอ่างเก็บน้ำที่อยู่ในความรับผิดชอบของการไฟฟ้าฝ่ายผลิตแห่งประเทศไทย(10) นอกนั้นอยู่ในความรับผิดชอบของกรมชลประทาน (28)
- เป็นอ่างเก็บน้ำขนาดกลางที่มีความสำคัญต่อการอุตสาหกรรมและการประมง ของลุ่มน้ำชายฝั่งทะเลตะวันออก
- ที่มา : กรมชลประทาน และการไฟฟ้าฝ่ายผลิตแห่งประเทศไทย
- จังหวัดที่มีอ่างเก็บน้ำขนาดใหญ่มีจำนวน 26 จังหวัด ไม่มี 50 จังหวัด

รศ. นายถิร ชื่นเกษม เกษตรอำเภอ



ศูนย์เขื่อน



ศูนย์ป้องกันอุทกภัย กรมทรัพยากรน้ำ

ลำดับของเขื่อนตามความจุ

1.ศรีนครินทร์ 2.ภูมิพล 3.สิริกิติ์ 4.วชิราลงกรณ 5.รัชชประภา
6.ลูนรัตน์ 7.สิรินธร 8.บางลา 9.ลำปาว 10.ป่าสัก

ลำดับของเขื่อนตามปริมาณน้ำใช้การได้

1.ภูมิพล 2.ศรีนครินทร์ 3.สิริกิติ์ 4.วชิราลงกรณ 5.รัชชประภา
6.ลำปาว 7.ลูนรัตน์ 8.บางลา 9.สิรินธร 10.ป่าสัก

'กทม.-เหนือ-อีสาน'ฝนตก ยอดคอตยหนาวต่ำสุดสองสัปดาห์

กรมอุตุนิยมวิทยา รายงานลักษณะอากาศทั่วไป พยากรณ์อากาศ ๒๔ ชั่วโมงข้างหน้า ประเทศไทยตอนบนมีอุณหภูมิสูงขึ้น กับมีหมอกในตอนเช้า โดยมีฝนบางแห่ง ส่วนบริเวณภาคใต้ยังคงมีฝนตกต่อเนื่อง และมีฝนตกหนักบางแห่ง ขอให้ประชาชนบริเวณดังกล่าวระวังอันตรายจากฝนตกหนัก รวมทั้งฝนตกสะสมที่อาจทำให้เกิดน้ำท่วมฉับพลัน น้ำป่าไหลหลาก ไร้ด้วย ผู้ที่จะเดินทางไปบริเวณภาคใต้ขอให้ตรวจสอบสภาพอากาศก่อนเดินทาง สำหรับคลื่นลมบริเวณอ่าวไทยมีคลื่นสูง ๑-๒ เมตร ชาวเรือควรเดินเรือด้วยความระมัดระวัง

พยากรณ์อากาศสำหรับประเทศไทยตั้งแต่เวลา ๐๖:๐๐ วันนี้ ถึง ๐๖:๐๐ วันพรุ่งนี้.

ภาคเหนือ อากาศเย็นกับมีหมอกในตอนเช้า โดยมีฝน ร้อยละ ๑๐ ของพื้นที่ บริเวณยอดดอยมีอากาศหนาว อุณหภูมิต่ำสุด ๙-๑๖ องศาเซลเซียส อุณหภูมิต่ำสุด ๒๑-๒๔ องศาเซลเซียส อุณหภูมิสูงสุด ๓๐-๓๒ องศาเซลเซียส ลมตะวันออกเฉียงเหนือ ความเร็ว ๑๕-๓๐ กม./ชม.

ภาคตะวันออกเฉียงเหนือ อากาศเย็นกับมีหมอกในตอนเช้า โดยมีฝนร้อยละ ๑๐ ของพื้นที่ บริเวณยอดภูมีอากาศหนาว อุณหภูมิต่ำสุด ๑๐-๑๖ องศาเซลเซียส อุณหภูมิต่ำสุด ๒๑-๒๓ องศาเซลเซียส อุณหภูมิสูงสุด ๓๐-๓๓ องศาเซลเซียส ลมตะวันออกเฉียงเหนือ ความเร็ว ๑๕-๓๕ กม./ชม.

ภาคกลาง มีเมฆเป็นส่วนมากกับมีหมอกในตอนเช้า โดยมีฝนเล็กน้อยบางแห่ง อุณหภูมิต่ำสุด ๒๓-๒๕ องศาเซลเซียส อุณหภูมิสูงสุด ๒๙-๓๒ องศาเซลเซียส ลมตะวันออกเฉียงเหนือ ความเร็ว ๑๕-๓๐ กม./ชม.

ภาคตะวันออก มีเมฆมากกับมีหมอกในตอนเช้า โดยมีฝนฟ้าคะนองร้อยละ ๒๐ ของพื้นที่ อุณหภูมิต่ำสุด ๒๓-๒๕ องศาเซลเซียส อุณหภูมิสูงสุด ๓๐-๓๒ องศาเซลเซียส ลมตะวันออกเฉียงเหนือ ความเร็ว ๑๕-๓๕ กม./ชม. ทะเลมีคลื่นสูง ๑-๒ เมตร บริเวณที่มีฝนฟ้าคะนองคลื่นสูงประมาณ ๒ เมตร

ภาคใต้ (ฝั่งตะวันออก) มีเมฆมาก กับมีฝนฟ้าคะนอง ร้อยละ ๗๐ ของพื้นที่ และมีฝนตกหนักบางแห่ง บริเวณจังหวัดชุมพร สุราษฎร์ธานี นครศรีธรรมราช พัทลุง สงขลา ปัตตานี ยะลา และนราธิวาส อุณหภูมิต่ำสุด ๒๒-๒๔ องศาเซลเซียส อุณหภูมิสูงสุด ๒๗-๓๒ องศาเซลเซียส ลมตะวันออกเฉียงเหนือ ความเร็ว ๑๕-๓๕ กม./ชม. ทะเลมีคลื่นสูง ๑-๒ เมตร บริเวณที่มีฝนฟ้าคะนองคลื่นสูงประมาณ ๒ เมตร

ภาคใต้ (ฝั่งตะวันตก) มีเมฆเป็นส่วนมาก กับมีฝนฟ้าคะนอง ร้อยละ ๖๐ ของพื้นที่ และมีฝนตกหนักบางแห่ง บริเวณจังหวัดภูเก็ต กระบี่ ตรัง และสตูล อุณหภูมิต่ำสุด ๒๐-๒๔ องศาเซลเซียส อุณหภูมิสูงสุด ๓๐-๓๓ องศาเซลเซียส ลมตะวันออกเฉียงเหนือ ความเร็ว ๑๕-๓๕ กม./ชม. ทะเลมีคลื่นสูง ๑-๒ เมตร บริเวณที่มีฝนฟ้าคะนองคลื่นสูงมากกว่า ๒ เมตร

กรุงเทพมหานคร และปริมณฑล มีเมฆเป็นส่วนมาก กับมีฝนเล็กน้อยบางแห่ง อุณหภูมิสูงสุด ๒๕-๒๖ องศาเซลเซียส อุณหภูมิสูงสุด ๓๒-๓๓ องศาเซลเซียส ลมตะวันออกเฉียงเหนือ ความเร็ว ๑๕-๓๐ กม./ชม.

ปภ.สรุปสถานการณ์น้ำยังท่วม ๑๑จ.เร่งช่วย

ปภ.สรุปสถานการณ์น้ำ ยังท่วม ๑๑ จังหวัด เร่งให้การช่วยเหลือผู้ประสบภัย ระบายน้ำออกจากพื้นที่ สำรวจความเสียหาย เพื่อเยียวยา

นายชยพล ธิติศักดิ์ อธิบดีกรมป้องกันและบรรเทาสาธารณภัย (ปภ.) เปิดเผยว่า สถานการณ์อุทกภัย น้ำไหลหลาก และน้ำเอ่อล้นตลิ่งจากอิทธิพลของพายุดีเปรสชัน การระบายน้ำจากเขื่อนเจ้าพระยา และเขื่อนอุบลรัตน์ ตั้งแต่วันที่ ๑๐ ต.ค.-๑๐ พ.ย.๒๕๖๐ ทำให้เกิดน้ำไหลหลากและน้ำเอ่อล้นตลิ่ง รวม ๒๓ จังหวัด ๗๙ อำเภอ ๔๘๒ ตำบล ๒,๘๒๕ หมู่บ้าน ประชาชนได้รับผลกระทบ ๑๒๖,๓๙๐ครัวเรือน ๓๒๗,๔๒๐ คน มีผู้เสียชีวิต ๒๔ ราย โดยปัจจุบันยังคงมีสถานการณ์ ใน ๑๑ จังหวัด ประกอบด้วย พิจิตร, นครสวรรค์, สิงห์บุรี, อ่างทอง, พระนครศรีอยุธยา, สุพรรณบุรี, หนองบัวลำภู, ขอนแก่น, มหาสารคาม, กาฬสินธุ์ และร้อยเอ็ด ส่วนสถานการณ์อุทกภัยจากอิทธิพลหย่อมความกดอากาศต่ำที่ปกคลุมภาคใต้ ทำให้เกิดน้ำไหลหลากและน้ำล้นตลิ่งในจังหวัด ประจวบคีรีขันธ์ ๒ อำเภอ ได้แก่ อำเภอทับสะแก และอำเภอบางสะพาน ปัจจุบันสถานการณ์คลี่คลายแล้ว

ทั้งนี้ ปภ.ได้ประสานจังหวัด หน่วยทหาร องค์กรปกครองส่วนท้องถิ่น และหน่วยงานที่เกี่ยวข้องในพื้นที่ เร่งให้การช่วยเหลือผู้ประสบภัยอย่างเต็มที่กำลัง โดยการแจกจ่ายถุงยังชีพ รวมถึงระดมทรัพยากรและเครื่องจักรกลด้านสาธารณภัย

และเครื่องสูบน้ำ สนับสนุนการแก้ไขปัญหา ตลอดจน เร่งระบายน้ำออกจากพื้นที่ และสำรวจความเสียหายเพื่อเข้าสู่กระบวนการฟื้นฟูเยียวยาผู้ประสบภัยต่อไป (ไอ เอ็น เอ็น)

พระสงฆ์เริ่มเข้าทำความสะอาดวัดอัมพวันหลังน้ำลด

พระสงฆ์ได้เริ่มเข้าทำความสะอาดวัดอัมพวัน จ.อ่างทอง หลังระดับน้ำลดลง ต่อเนื่อง ถนนเริ่มกลับมาใช้สัญจรได้บางส่วน บางจุดเข้าสู่สภาวะปกติ

สถานการณ์ระดับน้ำลดลงต่อเนื่อง บริเวณ ม.๑ ต.ป่าโมก อ.ป่าโมก จ.อ่างทอง ซึ่งได้รับผลกระทบ มีน้ำทะลักเข้าท่วมตั้งแต่วันที่ ๒๖ ต.ค. ทำให้ วัดอัมพวัน, โรงเรียน รวมทั้งบ้านเรือนประชาชนได้รับความเสียหาย ล่าสุด ระดับน้ำลดลงต่อเนื่อง ทำให้น้ำที่ท่วมขังลดลง ถนนที่ใช้สัญจรใช้งานได้บางส่วน รวมทั้งระดับน้ำบริเวณวัดอัมพวัน ในส่วนของโบสถ์ วิหาร และเมรุ บางจุดเข้าสู่สภาวะปกติ

ทางด้านพระสงฆ์ได้เริ่มเข้าทำความสะอาด ในส่วนที่สามารถทำได้ รวมถึงโรงพยาบาลส่งเสริมสุขภาพตำบลป่าโมก ทางเจ้าหน้าที่ได้เร่งทำความสะอาดในบางจุดที่สามารถทำได้ จะมีบางจุดที่ยังมีน้ำท่วมขัง ซึ่งยังไม่สามารถเข้าทำความสะอาดได้ และต้องใช้เรือเป็นยานพาหนะในการสัญจร ทางจังหวัดได้มีการติดตั้งเครื่องสูบน้ำและเจาะพังกั้นน้ำบางจุด เพื่อเร่งระบายน้ำออกต่อไป

ด้านระดับน้ำในแม่น้ำเจ้าพระยา บริเวณจุดตรวจ อ.ป่าโมก อยู่ที่ระดับ ๖.๙๐ เมตร จากระดับวิกฤต ๖.๕๐ เมตร สูงกว่าระดับวิกฤต ๐.๔๐ เมตร ระดับน้ำลดลง ๐.๑๐ เมตร และที่สถานีวัดระดับน้ำ C๗A หน้าศาลากลางจังหวัดอ่างทอง น้ำเจ้าพระยา อยู่ที่ ๗.๖๕ เมตร จากระดับตลิ่ง ๙.๓๒ มีปริมาณน้ำไหลผ่าน ๑๙๕๑ ลูกบาศก์เมตรต่อวินาที ระดับน้ำลดลงอย่างต่อเนื่อง (ไอ เอ็น เอ็น)

ผู้ว่าเมืองคอนรับมืออุทกภัยสั่งต้นตัว ๒๔ ชั่วโมง

ผู้ว่าราชการเมืองคอน ระบุปีนี้ฝนมาก ต้องเตรียมรับมืออุทกภัย สั่งเฝ้าระวังและเผชิญเหตุทันที ทุกคนต้องต้นตัวตลอด ๒๔ ชั่วโมง

นายจำเริญ ทิพญพงศ์ธาดา ผู้ว่าราชการจังหวัดนครศรีธรรมราช เปิดเผยว่า จากการที่ได้รับฟังข้อมูลจาก นายประโมทย์ ช่วยบุญชู ผู้อำนวยการศูนย์นิยามวิทยานครศรีธรรมราช ทราบว่าขณะนี้ปริมาณน้ำฝนสะสมตั้งแต่วันที่ ๑ มกราคม ๒๕๖๐ ถึงปัจจุบัน(๙ พ.ย.๒๕๖๐) ในเขตพื้นที่ลุ่มน้ำ จำนวน ๓,๑๐๐ มิลลิเมตร ส่วนพื้นที่เชิงเขาก็กิน ๒,๔๐๐ มิลลิเมตรแล้วเช่นกัน ซึ่งสูงกว่าค่าเฉลี่ยทั้งปีซึ่งอยู่ที่ ๒,๔๐๐ มิลลิเมตร ทำให้มีความเสี่ยงจึงต้องมีการเตรียมการ โดยนำเหตุการณ์ และข้อมูลปีที่แล้วและปีนี้มาวิเคราะห์หาจุดอ่อนจุดแข็ง และนำมาจัดทำแผนปฏิบัติการเตรียมรับมืออุทกภัย วาตภัย และดินโคลนถล่ม โดยให้ศูนย์อำนวยการทุกอำเภอจัดทำข้อมูลจุดเสี่ยงที่ราบเชิงเขา น้ำท่วมซ้ำซาก และจัดฝึกอบรมอาสาสมัคร ทบทวนเรื่องระบบการสื่อสาร พร้อมฝึกซ้อม และให้มีระบบการบริหารจัดการหนึ่งตำบลหนึ่งจัดการภัยพิบัติตนเอง ภายใต้การกำกับดูแลของนายอำเภอ เมื่อเกิดเหตุขึ้นแล้วจะอพยพประชาชนไปไหน ไปแล้วจะดูแลกันอย่างไรทั้งข้าวปลาอาหาร หยูกยา คนเจ็บ คนป่วย เด็ก คนชรา คนพิการจะจัดการกันอย่างไร ต้องไปจัดแจงวางกลไกของตัวเอง ภายใต้หลักการ “ห้ามตาย ห้ามเจ็บและห้ามอด” อะไรที่เกินกำลังเกินศักยภาพของอำเภอทางจังหวัดโดยศูนย์บัญชาการเหตุการณ์ ซึ่งมีผู้ว่าราชการจังหวัดเป็นผู้บัญชาการศูนย์ก็จะสนับสนุนให้

ส่วนเรื่องของการดูแลเรื่องระดับน้ำ สายน้ำ ต่าง ๆ กรมชลประทานมีเครื่องจักรกล เครื่องมือต่าง ๆ เตรียมพร้อมเข้าสู่เป้าหมายทั้งหมด เพื่อเฝ้าระวังและเผชิญเหตุทันที ฉะนั้นวันนี้ทุกคนต้องต้นตัวตลอด ๒๔ ชั่วโมง ในส่วนของประชาชน ต้องขอฝากข้อปฏิบัติ ๕ เรื่อง คือ ขอให้ติดตามข้อมูลข่าวสารการพยากรณ์อากาศอย่างใกล้ชิด/ เตรียมเครื่องอุปโภคบริโภคไว้ให้เพียงพอสำหรับใช้ในภาวะฉุกเฉินประมาณ ๕ วัน ก่อนที่ทางราชการจะเข้าไปช่วย /ย้ายสิ่งของมีค่า ทรัพย์สินชิ้นที่สูงหรืออยู่ในที่ปลอดภัย /หากน้ำท่วมสูงขอให้สับคตเข้าที่ลงหรือย้ายปลักขึ้นที่สูง เพื่อป้องกันไฟฟ้าดูดไฟฟ้าช็อต และหากคิดอะไรไม่ออกขอให้โทรสายด่วน ๑๕๖๗ ตลอด ๒๔ ชั่วโมง (ไอ เอ็น เอ็น)

