



รายงานการเฝ้าระวังติดตามสถานการณ์น้ำ ๒๔ ชั่วโมง

ศูนย์ป้องกันวิกฤติน้ำ กรมทรัพยากรน้ำ กระทรวงทรัพยากรธรรมชาติและสิ่งแวดล้อม

โทรศัพท์ ๐ ๒๒๙๘ ๖๖๓๑ โทรสาร ๐ ๒๒๙๘ ๖๖๒๙

<http://www.dwr.go.th>

รายงานฉบับที่ ๑๓๔๙/๒๕๖๐

เวลา ๑๕.๐๐ น.

วันที่ ๑๓ พฤศจิกายน ๒๕๖๐

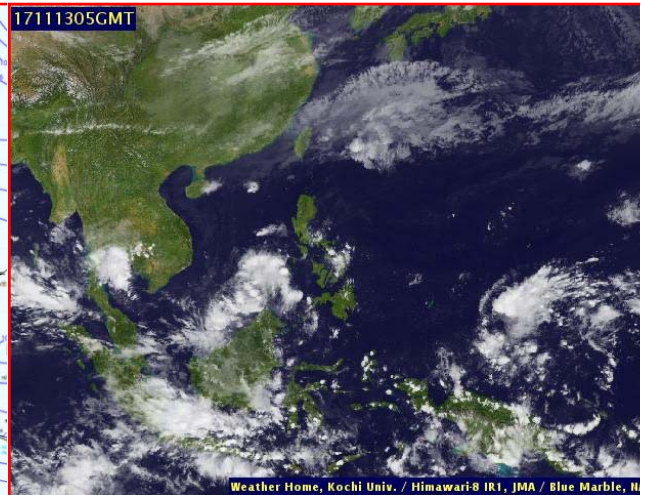
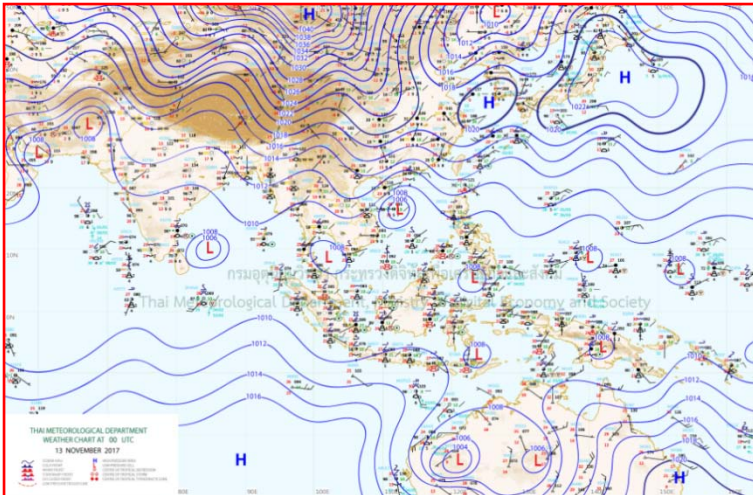
เรื่อง รายงานการเฝ้าระวังติดตามสถานการณ์น้ำ ๒๔ ชั่วโมง

เรียน รมว.ทส. เลขานุการ รมว.ทส.ปกท.ทส. รอง ปกท.ทส. อทน. รอง อทน. และหน่วยงานที่เกี่ยวข้อง

กรมทรัพยากรน้ำขอรายงานการเฝ้าระวังและติดตามสถานการณ์น้ำ ประจำวันที่ ๑๓ พฤศจิกายน ๒๕๖๐ ดังนี้

๑. สภาวะอากาศ ณ เวลา ๑๒.๐๐ น. (ที่มา: กรมอุตุนิยมวิทยา)

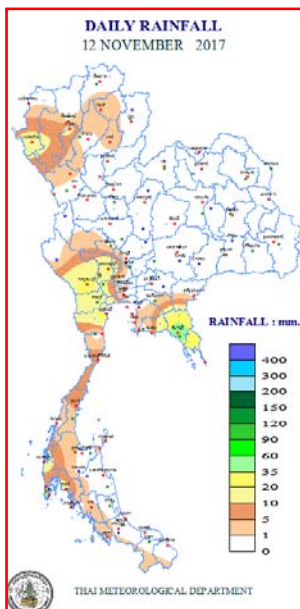
พยากรณ์อากาศ ๒๔ ชั่วโมงข้างหน้า สำหรับภาคใต้ยังคงมีฝนตกต่อเนื่อง และมีฝนตกหนักบางแห่งส่วนมากทางตอนบนของภาค ขอให้ประชาชนบริเวณภาคใต้ระวังอันตรายจากฝนตกหนักและฝนที่ตกสะสมไว้ด้วย ส่วนประเทศไทยตอนบนมีอากาศอุ่นขึ้นกับมีหมอกในตอนเช้า แต่ยังคงมีอากาศเย็นในบริเวณภาคเหนือและภาคตะวันออกเฉียงเหนือ โดยมีฝนตกบางแห่งในภาคเหนือ ภาคตะวันออก ภาคกลาง รวมทั้งกรุงเทพมหานครและปริมณฑล



แผนที่อากาศ วันที่ ๑๓ พ.ย. ๒๕๖๐ เวลา ๐๗.๐๐ น.

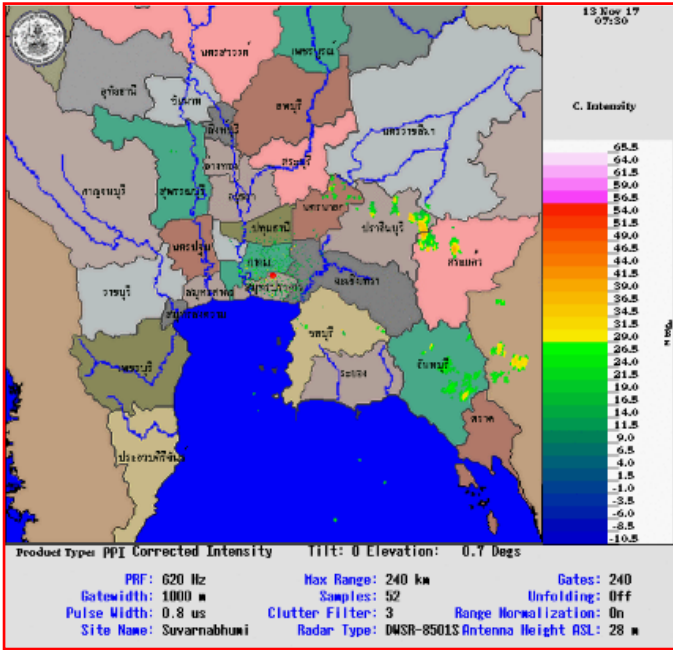
ภาพถ่ายจากดาวเทียม วันที่ ๑๓ พ.ย. ๒๕๖๐ เวลา ๑๓.๐๐ น.

๒. ปริมาณฝนสะสม ณ เวลา ๐๗.๐๐น.(เมื่อวาน) - ๐๗.๐๐ น.(วันนี้) (ที่มา: กรมอุตุนิยมวิทยา)

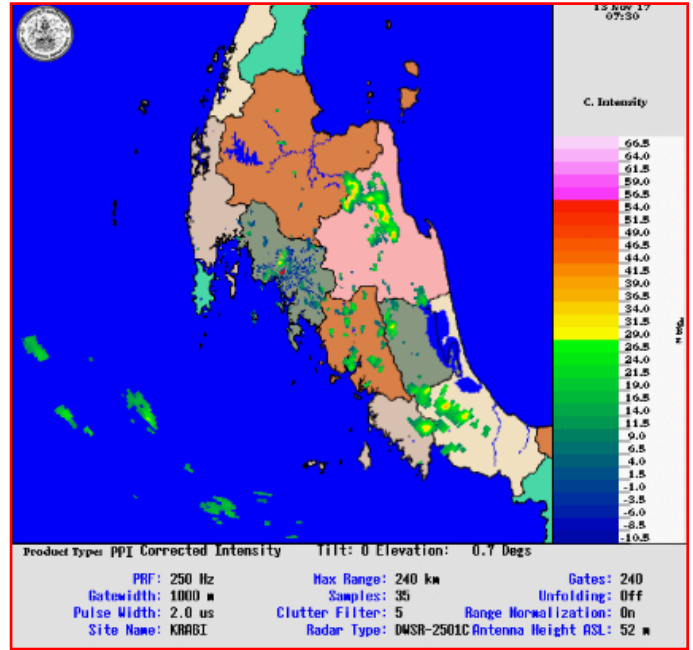


จุดตรวจวัด	ปริมาณฝน (มม.)
จ.ภูเก็ต	๕๕.๘
จ.จันทบุรี (ปลิว สกช.)	๔๑.๘
จ.เพชรบุรี	๒๙.๙
จ.กาญจนบุรี	๒๖.๔
จ.สุพรรณบุรี	๒๕.๑
จ.สมุทรสงคราม	๒๓.๐
จ.พังงา (ตะกั่วป่า)	๑๖.๔

๓. เรดาร์ตรวจอากาศ ณ วันที่ ๑๓ พฤศจิกายน ๒๕๖๐ (ที่มา: กรมอุตุนิยมวิทยา)



สถานีสุวรรณภูมิ เวลา ๑๔.๓๐ น.



สถานีกระบี่ เวลา ๑๔.๓๐ น.

จากเรดาร์ตรวจอากาศจะพบว่ามียุ่มีกลุ่มเมฆฝนกระจายบริเวณภาคกลาง ภาคตะวันออก และภาคใต้

๔. สถานการณ์น้ำในอ่างเก็บน้ำขนาดใหญ่ ณ วันที่ ๑๓ พฤศจิกายน ๒๕๖๐ (ที่มา: กรมชลประทาน)

สภาพน้ำในอ่างเก็บน้ำขนาดใหญ่ ปริมาณน้ำในอ่างฯ ๕๙,๗๙๓ ล้าน ลบ.ม. คิดเป็นร้อยละ ๘๔ (ปริมาณน้ำใช้การได้ ๓๖,๒๔๙ ล้าน ลบ.ม. คิดเป็นร้อยละ ๗๗) ปริมาณน้ำในอ่างฯ เทียบกับปี ๒๕๕๙ (๕๐,๒๖๕ ล้าน ลบ.ม. คิดเป็นร้อยละ ๗๑) มากกว่าปี ๒๕๕๙ จำนวน ๙,๕๒๘ ล้าน ลบ.ม. ปริมาณน้ำไหลลงอ่างฯ จำนวน ๘๘.๕๐ ล้าน ลบ.ม. ปริมาณน้ำระบายจำนวน ๗๐.๔๙ ล้าน ลบ.ม. สามารถรับน้ำได้อีก ๑๑,๓๕๒ ล้าน ลบ.ม.

อ่างเก็บน้ำ	ปริมาณน้ำในอ่าง		ปริมาณน้ำใช้การได้		ปริมาณน้ำไหลลงอ่าง		ปริมาณน้ำระบาย		ปริมาณน้ำรับได้อีก (ความจุที่ รนส- ปริมาณน้ำ ปัจจุบัน)
	ปริมาณ (ล้าน ม. ^๓)	% น้ำเก็บกัก	ปริมาณ (ล้าน ม. ^๓)	% น้ำใช้การ	วันนี้ (ล้าน ม. ^๓)	เมื่อวาน (ล้าน ม. ^๓)	วันนี้ (ล้าน ม. ^๓)	เมื่อวาน (ล้าน ม. ^๓)	
๑.ภูมิพล	๑๐,๘๐๘	๘๐	๗,๐๐๘	๗๓	๑๘.๖๔	๑๘.๖๐	๑.๐๐	๑.๐๐	๒,๖๕๔
๒.สิริกิติ์	๘,๔๖๙	๘๙	๕,๖๑๙	๘๔	๑๑.๑๘	๘.๗๗	๓.๐๐	๓.๐๓	๒,๑๗๑
๓.จุฬารัตน์	๑๖๐	๙๘	๑๒๓	๙๗	๐.๕๒	๐.๐๘	๑.๐๔	๑.๐๔	๔๗
๔.อุบลรัตน์	๒,๖๕๐	๑๐๙	๒,๐๖๙	๑๑๒	๒.๕๓	๘.๑๓	๒๑.๐๐	๒๒.๔๙	-๒๑๙
๕.ลำปาง	๑,๘๒๓	๙๒	๑,๗๒๓	๙๒	๐.๐๐	๐.๐๐	๒.๓๒	๒.๓๑	๖๒๗
๖.สิรินธร	๑,๖๔๔	๘๔	๘๑๓	๗๒	๑.๐๘	๐.๘๕	๐.๒๓	๐.๐๐	๓๒๒
๗.ป่าสักชลสิทธิ์	๙๖๐	๑๐๐	๙๕๗	๑๐๐	๕.๒๓	๓.๖๒	๑.๓๑	๑.๓๑	๐
๘.ศรีนครินทร์	๑๕,๕๕๔	๘๘	๕,๒๘๙	๗๑	๑๐.๘๕	๑๔.๒๒	๑๑.๐๗	๑๐.๙๙	๓,๒๙๖
๙.วชิราลงกรณ์	๗,๐๓๐	๗๙	๔,๐๑๘	๖๙	๘.๔๐	๕.๐๐	๑๑.๐๐	๑๑.๐๒	๓,๙๗๐
๑๐.ขุนด่านปราการชล	๒๒๐	๙๘	๒๑๖	๙๘	๐.๑๐	๐.๑๑	๐.๒๖	๐.๒๒	๖
๑๑.รัชชประภา	๔,๓๔๔	๗๗	๒,๙๙๓	๗๐	๒.๔๙	๗.๐๓	๒.๑๔	๒.๐๔	๒,๒๗๖
๑๒.บางบาล	๗๓๖	๕๑	๔๖๐	๓๙	๙.๓๔	๑๑.๒๔	๓.๐๔	๓.๑๖	๙๓๘

๕. สถานการณ์น้ำในประเทศ ณ วันที่ ๑๐ - ๑๓ พฤศจิกายน ๒๕๖๐ (ที่มา: กรมชลประทาน)

สถานี	แม่น้ำ	อำเภอ	จังหวัด	ระดับตลิ่ง (ม.รทก.)	ระดับน้ำ (ม.รทก.)				แนวโน้ม	เปรียบเทียบระดับตลิ่ง
					ศุกร์	เสาร์	อาทิตย์	จันทร์		
					๑๐ พ.ย.	๑๑ พ.ย.	๑๒ พ.ย.	๑๓ พ.ย.		
P.๑	ปิง	เมือง	เชียงใหม่	๓.๗๐	๑.๖๐	๑.๕๙	๑.๖๐	๑.๕๘	ลดลง	-๒.๑๒
W.๑C	วัง	เมือง	ลำปาง	๕.๒๐	๐.๘๔	๐.๘๑	๐.๗๘	๐.๓๔	ลดลง	-๔.๘๖
Y.๑๖	ยม	บางระกำ	พิษณุโลก	๗.๒๘	๙.๔๒	๙.๒๓	๙.๐๔	๙.๐๔	ลดลง	๑.๗๖
N.๗A	น่าน	เมือง	พิจิตร	๑๑.๑๘	๗.๖๖	๗.๔๓	๗.๑๘	๗.๑๘	ลดลง	-๔
C.๑๓	เจ้าพระยา	สรรพยา	ชัยนาท	๑๖.๓๔	๑๔.๑๐	๑๓.๙๗	๑๓.๗๒	๑๓.๖๕	ลดลง	-๒.๖๙
M.๖A	มูล	สตึก	บุรีรัมย์	๖.๐๐	๕.๙๓	๕.๘๐	๕.๖๖	๕.๕๒	ลดลง	-๐.๔๘
M.๗	มูล	เมือง	อุบลราชธานี	๗.๐๐	๖.๕๗	๖.๔๔	๖.๓๖	๖.๒๙	ลดลง	-๐.๗๑
M.๑๙๑	ลำตะคอง	เมือง	นครราชสีมา	๓.๐๐	๐.๙๘	๐.๙๖	๐.๙๘	๐.๙๓	ลดลง	-๒.๐๗
M.๑๕๙	ลำชี	จอมพระ	สุรินทร์	๘.๒๐	๔.๕๑	๔.๔๑	๔.๒๘	๔.๐๘	ลดลง	-๔.๑๒
M.๙๕	ลำเสียวใหญ่	สุวรรณภูมิ	ร้อยเอ็ด	๓.๒๐	๒.๕๙	๒.๔๙	๒.๔๕	๒.๔๐	ลดลง	-๐.๘
X.๖๔	คลองท่ามะ	ท่ามะ	ชุมพร	๑๗.๑๓	๗.๖๔	๗.๘๐	๘.๐๒	๘.๙๔	เพิ่มขึ้น	-๘.๑๙
X.๑๔๙	คลองกลาย	นบพิตำ	นครศรีธรรมราช	๓๓.๙๖	๒๙.๐๙	๒๙.๐๗	๒๙.๒๐	๒๙.๐๘	ลดลง	-๔.๘๘
X.๒๗๔	แม่น้ำโก-ลก	แว้ง	นราธิวาส	๒๔.๑๘	๑๙.๑๒	๑๘.๕๐	๑๘.๘๑	๑๘.๔๓	ลดลง	-๕.๗๕
X.๓๗A	แม่น้ำตาปี	พระแสง	สุราษฎร์ธานี	๑๐.๗๖	๗.๓๘	๘.๕๕	๘.๗๐	๘.๔๕	ลดลง	-๒.๓๑

*** ยังไม่ได้รับรายงาน

๖. สถานการณ์น้ำในพื้นที่ลุ่มน้ำโขง ณ วันที่ ๑๓ พฤศจิกายน ๒๕๖๐ (ที่มา: MRC: Mekong River Commission)

สถานี	ปริมาณฝน ๒๔ ชม. (มม)	ระดับอ้างอิง (ม.รทก.)	ระดับตลิ่ง (ม.)	ระดับน้ำ (ม.) ๑๓ พ.ย.	เปรียบเทียบระดับตลิ่ง	ระดับน้ำคาดการณ์ (ม.)			แนวโน้ม
						๑๔ พ.ย.	๑๕ พ.ย.	๑๖ พ.ย.	
อ.เชียงแสน จ.เชียงราย	๐.๐	๓๕๗.๑๑๐	๑๒.๘๐	๔.๑๐	-๘.๗๐	๔.๐๕	๓.๙๙	๔.๐๘	ลดลง
อ.เชียงคาน จ.เลย	๐.๐	๑๙๔.๑๑๘	๑๖.๐๐	๗.๗๕	-๘.๒๕	๗.๗๒	๗.๗๓	๗.๗๒	ลดลง
อ.เมือง จ.หนองคาย	๐.๐	๑๕๓.๖๔๘	๑๒.๒๐	๔.๘๓	-๗.๓๗	๔.๗๗	๔.๗๓	๔.๗๑	ลดลง
อ.เมือง จ.นครพนม	๐.๐	๑๓๐.๙๖๑	๑๒.๐๐	๓.๙๘	-๘.๐๒	๓.๙๘	๓.๙๔	๓.๘๙	ลดลง
อ.เมือง จ.มุกดาหาร	๐.๐	๑๒๔.๒๑๙	๑๒.๕๐	๓.๙๔	-๘.๕๖	๓.๙๖	๓.๙๕	๓.๙๑	ลดลง
อ.โขงเจียม สุบลราชธานี	๐.๐	๘๙.๐๓๐	๑๔.๕๐	๕.๕๑	-๘.๙๙	๕.๓๘	๕.๓๔	๕.๓๑	ลดลง

๖. สถานการณ์เตือนภัย Early Warning ณ วันที่ ๑๓ พฤศจิกายน ๒๕๖๐ (ที่มา: สำนักวิจัย พัฒนาและอุทกวิทยา กรมทรัพยากรน้ำ) [เวลา ๐๘.๐๐ น. - ๑๕.๐๐ น. (วันนี้)]

การแจ้งเตือน	สถานี	การแจ้งเตือน
เตือนสีแดง (อพยพ)	-	-
เตือนสีเหลือง (เตือนภัย)	-	-
เตือนสีเขียว (เฝ้าระวัง)	บ้านลำทหาร ตำบลบ้านเก่า อำเภอเมืองกาญจนบุรี จังหวัดกาญจนบุรี	ระดับน้ำ ๑.๐๑ เมตร ระดับวิกฤต ๓.๕๐ เมตร

๗. สถานการณ์ธรณีพิบัติ ณ วันที่ ๙ พฤศจิกายน ๒๕๖๐ (ที่มา : กรมทรัพยากรธรณี)

ประกาศฉบับที่ ๑๘/๒๕๖๐ เฝ้าระวังภัยดินถล่มและน้ำป่าไหลหลากในพื้นที่เสี่ยงภัยระหว่างวันที่ ๗ - ๙ พฤศจิกายน ๒๕๖๐ โดยเฉพาะในพื้นที่ ประจวบคีรีขันธ์ ชุมพร สุราษฎร์ธานี นครศรีธรรมราช ระนอง และพังงา

๘. เหตุการณ์วิกฤตน้ำปัจจุบัน ณ วันที่ ๑๓ พฤศจิกายน ๒๕๖๐ [เวลา ๐๘.๐๐ น. - ๑๕.๐๐ น. (วันนี้)]
ไม่มีสถานการณ์วิกฤตน้ำ

๙. สถานการณ์อุทกภัย ณ วันที่ ๑๓ พฤศจิกายน ๒๕๖๐ (ที่มา : กรมป้องกันและบรรเทาสาธารณภัย)

สถานการณ์อุทกภัย จากอิทธิพลของพายุดีเปรสชัน การระบายน้ำจากเขื่อนเจ้าพระยา และเขื่อนอุบลรัตน์ ตั้งแต่วันที่ ๑๐ ต.ค. - ๑๒ พ.ย. ๖๐ ในพื้นที่ ๒๓ จังหวัด (จ.เชียงใหม่ เลย กำแพงเพชร ตาก สุโขทัย พิจิตร นครสวรรค์ อุทัยธานี สิงห์บุรี ลพบุรี อ่างทอง พระนครศรีอยุธยา ปทุมธานี ชัยนาท เพชรบูรณ์ สุพรรณบุรี หนองบัวลำภู ขอนแก่น มหาสารคาม กาฬสินธุ์ ร้อยเอ็ด อุบลราชธานี และสุราษฎร์ธานี) ๗๙ อำเภอ ๔๘๒ ตำบล ๒,๘๒๕ หมู่บ้าน ๓๘ ชุมชน ประชาชนได้รับผลกระทบ ๑๒๖,๓๙๐ครัวเรือน ๓๒๗,๔๒๐ คน ผู้เสียชีวิต ๒๔ ราย ปัจจุบันคลี่คลายแล้ว ๑๓ จังหวัด (จ.กำแพงเพชร เลย เพชรบูรณ์ สุราษฎร์ธานี เชียงใหม่ ตาก อุบลราชธานี อุทัยธานี สุโขทัย ลพบุรี ชัยนาท ปทุมธานี และสิงห์บุรี) **ยังคงมีสถานการณ์ ๑๐ จังหวัด** (จ.พิจิตร นครสวรรค์ อ่างทอง พระนครศรีอยุธยา สุพรรณบุรี หนองบัวลำภู ขอนแก่น มหาสารคาม กาฬสินธุ์ และร้อยเอ็ด) ๓๗ อำเภอ ๒๓๔ ตำบล ๑,๖๑๗ หมู่บ้าน ๗๐,๙๕๑ ครัวเรือน ๑๙๔,๔๒๖ คนอพยพ ๔๗ ครัวเรือน (จ.มหาสารคาม)

๑๐. การคาดหมายลักษณะอากาศ ๗ วันข้างหน้า (ระหว่างวันที่ ๑๓ - ๑๙ พฤศจิกายน ๒๕๖๐)

ในช่วงวันที่ ๑๓-๑๗ พ.ย. ประเทศไทยตอนบนมีอุณหภูมิเปลี่ยนแปลงเล็กน้อย กับมีหมอกในตอนเช้า โดยมีฝนบางพื้นที่ ส่วนมากบริเวณภาคตะวันออก ภาคกลางตอนล่าง รวมทั้งกรุงเทพมหานครและปริมณฑล โดยเฉพาะภาคใต้มีฝนตกหนักบางแห่ง สำหรับคลื่นลมบริเวณอ่าวไทยและทะเลอันดามันมีคลื่นสูง ๑-๒ เมตร

ในช่วงวันที่ ๑๘-๑๙ พ.ย. ประเทศไทยตอนบนจะมีฝนฟ้าคะนองบางแห่งในระยะแรก หลังจากนั้นอากาศจะเย็นลง โดยอุณหภูมิจะลดลง ๓-๕ องศาเซลเซียส ส่วนภาคใต้ยังคงมีฝนตกเพิ่มมากขึ้นและมีฝนตกหนักบางแห่ง สำหรับคลื่นลมบริเวณอ่าวไทยและอันดามันมีคลื่นสูงประมาณ ๒ เมตรขอควรระวัง

ขอควรระวัง ในช่วงวันที่ ๑๘-๑๙ พ.ย. ขอให้ประชาชนบริเวณประเทศไทยตอนบนระวังอันตรายจากฝนฟ้าคะนองที่จะเกิดขึ้นในระยะแรก และรักษาสุขภาพเนื่องจากสภาพอากาศหนาวเย็นลง ส่วนภาคใต้ ขอให้ระวังอันตรายจากฝนที่ตกสะสม และชาวเรือในบริเวณอ่าวไทยควรเดินเรือด้วยความระมัดระวังในช่วงเวลาดังกล่าวไว้ด้วย

๑๑. การช่วยเหลือเพื่อบรรเทาสถานการณ์อุทกภัย(กรมทรัพยากรน้ำ)

สรุปการสูบน้ำ และบริการน้ำดื่ม เพื่อช่วยเหลือสถานการณ์อุทกภัยตั้งแต่ ๑ พฤษภาคม - ๑๐ พฤศจิกายน พ.ศ. ๒๕๖๐

หน่วย งาน	จังหวัด	ปริมาณสูบน้ำ (ลบ.ม.)	ปริมาณแจกจ่าย น้ำ (ลิตร)	ประโยชน์ที่ได้รับ		
				อุปโภค-บริโภค		
				ครัวเรือน	ประชากร	พื้นที่
ภาค ๑	ลำปาง	-	๕๖,๖๙๕	-	-	-
	กำแพงเพชร	๑๗๐,๔๐๐	๓๙,๗๘๘	๗,๑๓๗	๑๗,๙๑๐	-
	เชียงใหม่	-	๔๗,๙๔๖	-	-	-
	แม่ฮ่องสอน	-	๓๗,๐๑๗	-	-	-
	เชียงใหม่	-	๓๐,๑๙๙	-	-	-
ภาค ๒	นครสวรรค์	๖,๕๓๗,๔๘๐	-	๕,๔๗๖	๑๔,๘๐๐	๒๒,๔๒๐
	อุทัยธานี	๑,๑๗๙,๓๖๐	-	๓๕๐	๑,๔๐๐	๓,๒๐๐
	สมุทรปราการ	๔,๒๐๘,๗๖๐	-	-	๒๓,๙๙๐	-
	สระบุรี	๒,๖๒๔,๔๐๐	-	๓,๕๕๙	๑๓,๘๙๐	๓,๐๐๐
	พระนครศรีอยุธยา	๕๗๐,๒๔๐	-	-	๑๐,๙๙๐	๒๕
	สิงห์บุรี	๒,๐๕๐,๕๖๐	-	๑,๐๐๐	๔,๓๒๐	๑๓๐
ภาค ๓	อุดรธานี	๑,๒๑๑,๓๗๒	-	๓,๘๘๓	๑๒,๑๒๖	-
ภาค ๔	กาฬสินธุ์	๑๓๒,๐๐๐	-	๑,๒๐๔	๖,๐๒๐	-
	ขอนแก่น	๗,๘๘๘,๖๔๐	-	๒,๘๗๖	๑๑,๙๒๖	-
	มหาสารคาม	๑,๔๙๗,๖๐๐	-	๑,๑๒๓	๔,๕๒๒	๗๐๗
ภาค ๕	นครราชสีมา	๖๙๔,๐๐๐	-	๒,๓๕๖	๙,๒๒๔	-
ภาค ๖	สระแก้ว	๑,๒๘๔,๘๐๐	-	๑๒,๐๐๐	๔๘,๐๐๐	-
	ปราจีนบุรี	๑,๓๒๔,๖๐๐	-	๑,๐๐๙	๓,๑๓๙	๑๐,๗๘๗
ภาค ๗	สุพรรณบุรี	๒,๗๑๐,๒๖๐	-	๑,๙๘๐	๖,๕๗๐	๒๐,๗๐๐
	ราชบุรี	๒,๔๗๒,๓๐๐	-	๒,๖๕๘	๙,๐๐๕	๔,๖๑๕
ภาค ๘	สงขลา	๗๖,๑๔๐	-	๒,๙๘๐	๘,๙๔๐	-
ภาค ๙	สุโขทัย	๑๕๓,๐๐๐	-	-	๓,๐๙๐	๑,๒๐๐
	อุตรดิตถ์	-	๖๗๑,๕๘๕	๓,๗๔๗	๑๔,๘๘๐	-
	พิษณุโลก	๖๔,๕๐๐	๔๒๖,๐๐๐	-	๙๙๐	๑,๘๐๐
		๓๖,๘๕๐,๔๑๒	๑,๓๐๙,๒๓๐	๕๓,๓๓๘	๒๒๕,๗๓๒	๖๘,๕๘๔

จึงเรียนมาเพื่อโปรดทราบ

นายวรศาสน์ อภัยพงษ์
อธิบดีกรมทรัพยากรน้ำ