



# รายงานการเฝ้าระวังติดตามสถานการณ์น้ำ ๒๔ ชั่วโมง

ศูนย์ป้องกันวิกฤติน้ำ กรมทรัพยากรน้ำ กระทรวงทรัพยากรธรรมชาติและสิ่งแวดล้อม  
โทรศัพท์ ๐ ๒๒๔๘ ๖๖๓๑ โทรสาร ๐ ๒๒๔๘ ๖๖๒๙ <http://www.dwr.go.th>

รายงานฉบับที่ ๑๓๕๒/๒๕๖๐

เวลา ๐๘.๐๐ น.

วันที่ ๑๕ พฤศจิกายน ๒๕๖๐

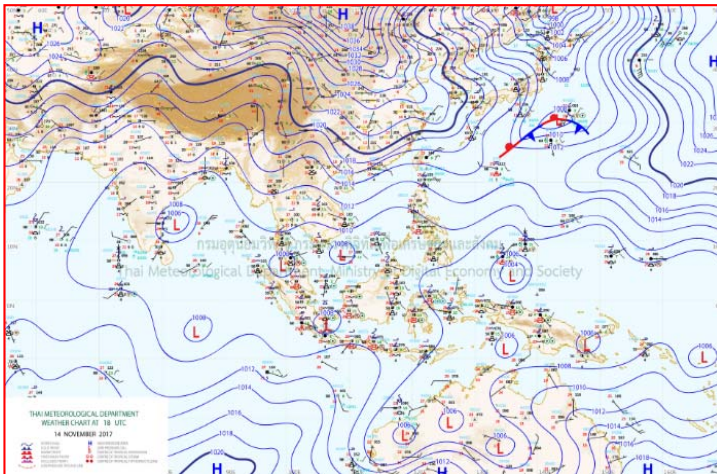
เรื่อง รายงานการเฝ้าระวังติดตามสถานการณ์น้ำ ๒๔ ชั่วโมง

เรียน รมว.ทส. เลขานุการ รมว.ทส.ปท.ทส. รอง ปท.ทส. อทน. รอง อทน. และหน่วยงานที่เกี่ยวข้อง

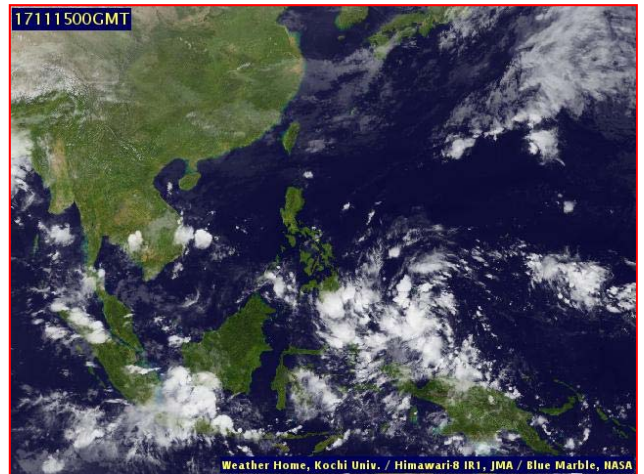
กรมทรัพยากรน้ำขอรายงานการเฝ้าระวังและติดตามสถานการณ์น้ำ ประจำวันที่ ๑๕ พฤศจิกายน ๒๕๖๐ ดังนี้

## ๑. สภาวะอากาศ ณ เวลา ๐๖.๐๐ น. (ที่มา: กรมอุตุนิยมวิทยา)

พยากรณ์อากาศ ๒๔ ชั่วโมงข้างหน้า ภาคเหนือและภาคตะวันออกเฉียงเหนือมีอากาศเย็นกับมีหมอกในตอนเช้า โดยมีฝนฟ้าคะนองบางแห่งในภาคตะวันออกเฉียงเหนือ ภาคกลาง รวมทั้งกรุงเทพมหานครและปริมณฑล สำหรับภาคใต้ตอนล่างมีฝนมากกว่าบริเวณอื่น และมีฝนตกหนักบางแห่ง

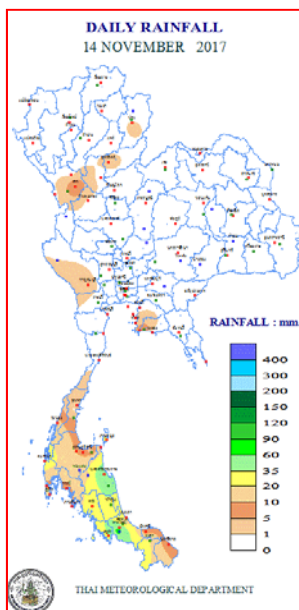


แผนที่อากาศ วันที่ ๑๕ พ.ย. ๒๕๖๐ เวลา ๐๖.๐๐ น.



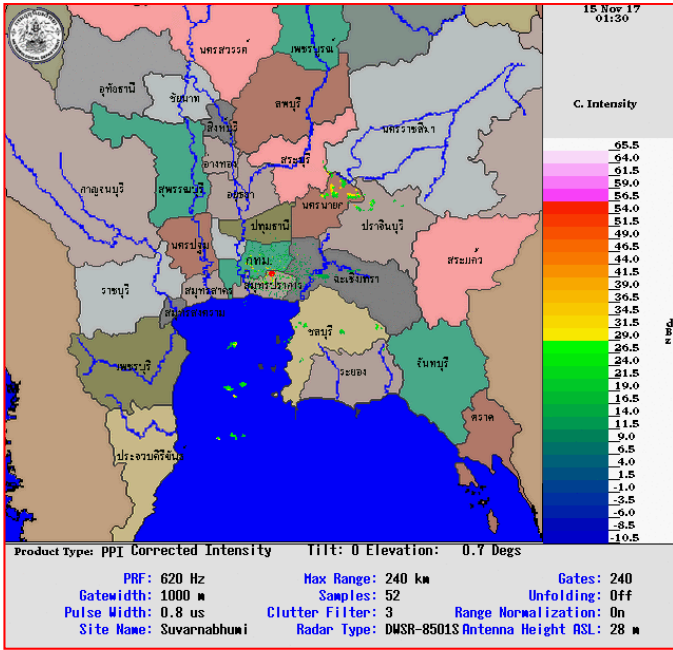
ภาพถ่ายจากดาวเทียม วันที่ ๑๕ พ.ย. ๒๕๖๐ เวลา ๐๗.๐๐ น.

## ๒. ปริมาณฝนสะสม ณ เวลา ๐๗.๐๐น.(เมื่อวาน) - ๐๗.๐๐ น.(วันนี้) (ที่มา: กรมอุตุนิยมวิทยา)

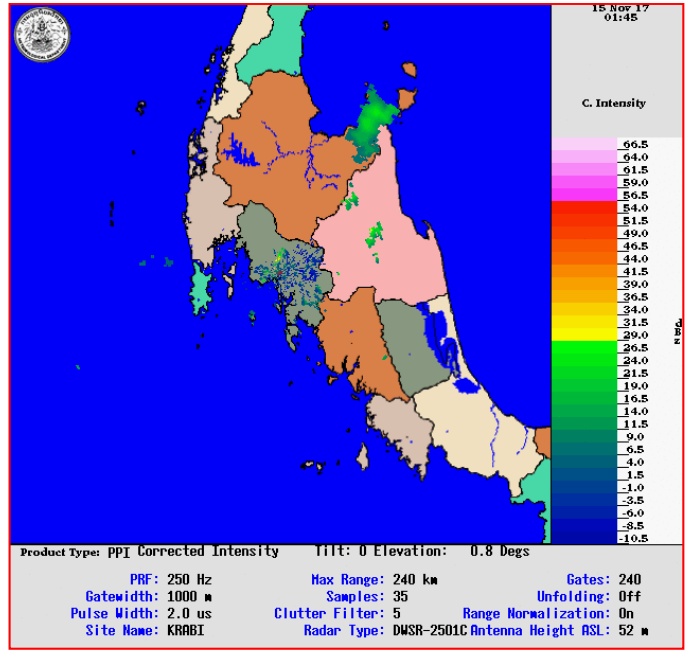


จุดตรวจวัด	ปริมาณฝน (มม.)
จ.สงขลา (สะเดา)	๖๙.๑
จ.นครศรีธรรมราช	๕๖.๓
จ.ตรัง	๓๐.๒
จ.พังงา (ตะกั่วป่า)	๒๙.๓
จ.สตูล	๒๙.๑
จ.ยะลา (สภข.)	๒๐.๖
จ.สมุทรปราการ (สภข.)	๑๙.๘

๓. เรดาร์ตรวจอากาศ ณ วันที่ ๑๕ พฤศจิกายน ๒๕๖๐ (ที่มา: กรมอุตุนิยมวิทยา)



สถานีสุวรรณภูมิ เวลา ๐๘.๓๐ น.



สถานีกระบี่ เวลา ๐๘.๔๕ น.

จากเรดาร์ตรวจอากาศจะพบว่ามียกุ่มเมฆฝนกระจายบริเวณภาคเหนือ ภาคกลาง ภาคตะวันออก และภาคใต้

๔. สถานการณ์น้ำในอ่างเก็บน้ำขนาดใหญ่ ณ วันที่ ๑๔ พฤศจิกายน ๒๕๖๐ (ที่มา: กรมชลประทาน)

สภาพน้ำในอ่างเก็บน้ำขนาดใหญ่ ปริมาณน้ำในอ่างฯ ๕๙,๘๓๒ ล้าน ลบ.ม. คิดเป็นร้อยละ ๘๔ (ปริมาณน้ำใช้การได้ ๓๖,๒๘๘ ล้าน ลบ.ม. คิดเป็นร้อยละ ๗๗) ปริมาณน้ำในอ่างฯ เทียบกับปี ๒๕๕๙ (๕๐,๓๗๐ ล้าน ลบ.ม. คิดเป็นร้อยละ ๗๑) มากกว่าปี ๒๕๕๙ จำนวน ๙,๔๖๒ ล้าน ลบ.ม. ปริมาณน้ำไหลลงอ่างฯ จำนวน ๑๑๖.๙๔ ล้าน ลบ.ม. ปริมาณน้ำระบาย จำนวน ๗๔.๔๖ ล้าน ลบ.ม. สามารถรับน้ำได้อีก ๑๑,๒๙๘ ล้าน ลบ.ม.

อ่างเก็บน้ำ	ปริมาณน้ำในอ่าง		ปริมาณน้ำใช้การได้		ปริมาณน้ำไหลลงอ่าง		ปริมาณน้ำระบาย		ปริมาณน้ำรับได้อีก (ล้าน ม.³) (ความจุที่ รนส.- ปริมาณน้ำปัจจุบัน)
	ปริมาณ (ล้าน ม.³)	% น้ำเก็บกัก	ปริมาณ (ล้าน ม.³)	% น้ำใช้การ	วันนี้ (ล้าน ม.³)	เมื่อวาน (ล้าน ม.³)	วันนี้ (ล้าน ม.³)	เมื่อวาน (ล้าน ม.³)	
๑.ภูมิพล	๗,๐๐๗	๕๒	๗,๐๒๗	๗๓	๒๒.๔๓	๑๘.๖๔	๒.๐๐	๑.๐๐	๖,๔๕๕
๒.สิริกิติ์	๗,๗๑๖	๘๑	๕,๖๒๗	๘๔	๑๑.๑๘	๑๑.๑๘	๓.๐๐	๓.๐๐	๒,๙๒๔
๓.จุฬารัตน์	๑๕๘	๙๖	๑๒๓	๙๗	๐.๔๑	๐.๕๒	๑.๐๔	๑.๐๔	๔๙
๔.อุบลรัตน์	๒,๓๔๕	๙๖	๒,๐๕๓	๑๑๑	๕.๕๒	๒.๕๓	๑๙.๙๗	๒๑.๐๐	๘๖
๕.ลำปาว	๑,๑๓๗	๕๗	๑,๗๒๐	๙๒	๐.๐๐	๐.๐๐	๒.๔๓	๒.๓๒	๑,๓๑๓
๖.สิรินธร	๑,๖๕๗	๘๔	๘๑๕	๗๒	๐.๘๕	๑.๐๘	๐.๐๐	๐.๒๓	๓๐๙
๗.ป่าสักชลสิทธิ์	๙๙๐	๑๐๓	๙๕๗	๑๐๐	๓.๗๘	๕.๒๓	๓.๕๐	๑.๓๑	- ๓๐
๘.ศรีนครินทร์	๑๓,๖๑๓	๗๗	๕,๒๙๗	๗๑	๑๖.๙๗	๑๐.๘๕	๑๑.๐๖	๑๑.๐๗	๕,๒๓๗
๙.วชิราลงกรณ์	๕,๘๒๓	๖๖	๔,๐๑๑	๖๙	๕.๐๕	๘.๔๐	๑๑.๐๕	๑๑.๐๐	๕,๑๗๗
๑๐.ขุนด่านปราการชล	๒๒๑	๙๙	๒๑๖	๙๘	๐.๑๓	๐.๑๐	๐.๑๕	๐.๒๖	๕
๑๑.รัชชประภา	๔,๙๐๘	๘๗	๓,๐๑๓	๗๐	๒๖.๗๙	๒.๔๙	๖.๓๑	๒.๑๔	๑,๗๑๒
๑๒.บางลำ	๔๐๑	๒๘	๔๖๔	๓๙	๗.๘๗	๙.๓๔	๓.๐๑	๓.๐๔	๑,๒๗๓

**๕. สถานการณ์น้ำในประเทศ ณ วันที่ ๑๒ - ๑๕ พฤศจิกายน ๒๕๖๐** (ที่มา: กรมชลประทาน)

สถานี	แม่น้ำ	อำเภอ	จังหวัด	ระดับตลิ่ง (ม.รทก.)	ระดับน้ำ (ม.รทก.)				แนวโน้ม	เปรียบเทียบระดับตลิ่ง
					อาทิตย์	จันทร์	อังคาร	พุธ		
					๑๒ พ.ย.	๑๓ พ.ย.	๑๔ พ.ย.	๑๕ พ.ย.		
P.๑	ปิง	เมือง	เชียงใหม่	๓.๗๐	๑.๖๐	๑.๕๘	๑.๕๘	๑.๕๗	ลดลง	-๒.๑๓
W.๑C	วัง	เมือง	ลำปาง	๕.๒๐	๐.๗๘	๐.๓๔	-๐.๐๘	-๐.๒๘	ลดลง	-๕.๔๘
Y.๑๖	ยม	บางระกำ	พิษณุโลก	๗.๒๘	๙.๐๔	๙.๐๔	๘.๖๒	๘.๔๒	ลดลง	๑.๑๔
N.๗A	น่าน	เมือง	พิจิตร	๑๑.๑๘	๗.๑๘	๗.๑๘	๖.๖๔	๖.๓๑	ลดลง	-๔.๘๗
C.๑๓	เจ้าพระยา	สรรพยา	ชัยนาท	๑๖.๓๔	๑๓.๗๒	๑๓.๖๕	๑๓.๕๙	๑๓.๔๕	ลดลง	-๒.๘๙
M.๖A	มูล	สตึก	บุรีรัมย์	๖.๐๐	๕.๖๖	๕.๕๒	๕.๓๗	๕.๒๑	ลดลง	-๐.๗๙
M.๗	มูล	เมือง	อุบลราชธานี	๗.๐๐	๖.๓๖	๖.๒๙	๖.๒๐	๖.๑๐	ลดลง	-๐.๙
M.๑๙๑	ลำตะคอง	เมือง	นครราชสีมา	๓.๐๐	๐.๙๘	๐.๙๓	๐.๘๘	๐.๘๘	ทรงตัว	-๒.๑๒
M.๑๕๙	ลำชี	จอมพระ	สุรินทร์	๘.๒๐	๔.๒๘	๔.๐๘	๓.๙๑	๓.๗๕	ลดลง	-๔.๔๕
M.๙๕	ลำเสียวใหญ่	สุวรรณภูมิ	ร้อยเอ็ด	๓.๒๐	๒.๔๕	๒.๔๐	๒.๗๘	๒.๗๑	ลดลง	-๐.๔๙
X.๖๔	คลองท่าชะ	ท่าชะ	ชุมพร	๑๗.๑๓	๘.๐๒	๘.๙๔	๘.๑๙	๗.๙๗	ลดลง	-๙.๑๖
X.๑๔๙	คลองกลาย	นบพิตำ	นครศรีธรรมราช	๓๓.๙๖	๒๙.๒๐	๒๙.๐๘	๒๙.๒๐	๒๙.๔๔	เพิ่มขึ้น	-๔.๕๒
X.๒๗๔	แม่น้ำโก-ลก	แว้ง	นราธิวาส	๒๔.๑๘	๑๘.๘๑	๑๘.๔๓	๒๐.๔๔	๑๙.๔๙	ลดลง	-๔.๖๙
X.๓๗A	แม่น้ำตาปี	พระแสง	สุราษฎร์ธานี	๑๐.๗๖	๘.๗๐	๘.๔๕	๗.๗๓	๗.๕๓	ลดลง	-๓.๒๓

\*\*\* ยังไม่ได้รับรายงาน

**สถานการณ์น้ำในพื้นที่ลุ่มน้ำโขง ณ วันที่ ๑๓ พฤศจิกายน ๒๕๖๐** (ที่มา: MRC: Mekong River Commission )

สถานี	ปริมาณฝน ๒๔ ชม. (มม)	ระดับอ้างอิง (ม.รทก.)	ระดับตลิ่ง (ม.)	ระดับน้ำ (ม.) ๑๓ พ.ย.	เปรียบเทียบระดับตลิ่ง	ระดับน้ำคาดการณ์ (ม.)			แนวโน้ม
						๑๔ พ.ย.	๑๕ พ.ย.	๑๖ พ.ย.	
อ.เชียงแสน จ.เชียงราย	๐.๐	๓๕๗.๑๑๐	๑๒.๘๐	๔.๑๐	-๘.๗๐	๔.๐๕	๓.๙๙	๔.๐๘	ลดลง
อ.เชียงคาน จ.เลย	๐.๐	๑๙๔.๑๑๘	๑๖.๐๐	๗.๗๕	-๘.๒๕	๗.๗๒	๗.๗๓	๗.๗๒	ลดลง
อ.เมือง จ.หนองคาย	๐.๐	๑๕๓.๖๔๘	๑๒.๒๐	๔.๘๓	-๗.๓๗	๔.๗๗	๔.๗๓	๔.๗๑	ลดลง
อ.เมือง จ.นครพนม	๐.๐	๑๓๐.๙๖๑	๑๒.๐๐	๓.๙๘	-๘.๐๒	๓.๙๘	๓.๙๔	๓.๘๙	ลดลง
อ.เมือง จ.มุกดาหาร	๐.๐	๑๒๔.๒๑๙	๑๒.๕๐	๓.๙๔	-๘.๕๖	๓.๙๖	๓.๙๕	๓.๙๑	ลดลง
อ.โขงเจียม จ.อุบลราชธานี	๐.๐	๘๙.๐๓๐	๑๔.๕๐	๕.๕๑	-๘.๙๙	๕.๓๘	๕.๓๔	๕.๓๑	ลดลง

**๖. สถานการณ์เตือนภัย Early Warning ณ วันที่ ๑๕ พฤศจิกายน ๒๕๖๐** (ที่มา: สำนักวิจัย พัฒนาและอุทกวิทยา กรมทรัพยากรน้ำ) [เวลา ๑๕.๐๐ น.(เมื่อวาน) - ๐๘.๐๐ น. (วันนี้)]

การแจ้งเตือน	สถานี	การแจ้งเตือน
เตือนสีแดง (อพยพ)	-	-
เตือนสีเหลือง (เตือนภัย)	บ้านใต้ตม ต.บางสวรรค์ อ.พระแสง จ.สุราษฎร์ธานี	ระดับน้ำ ๔.๖๔ เมตร ระดับวิกฤต ๖.๕๐ เมตร
เตือนสีเขียว (เฝ้าระวัง)	บ้านหน้าวัด ต.โนเตา อ.ห้วยยอด จ.ตรัง บ้านท่าใต้ ต.เขามิเกียรติ อ.สะเตา จ.สงขลา	ปริมาณฝนสะสม ๑๒ ชั่วโมง ๙๙.๕ มิลลิเมตร ปริมาณฝนสะสม ๑๒ ชั่วโมง ๑๐๖.๕ มิลลิเมตร

**๗. สถานการณ์ธรณีพิบัติ ณ วันที่ ๙ พฤศจิกายน ๒๕๖๐** (ที่มา : กรมทรัพยากรธรณี)

ประกาศฉบับที่ ๑๘/๒๕๖๐ เฝ้าระวังภัยดินถล่มและน้ำป่าไหลหลากในพื้นที่เสี่ยงภัยระหว่างวันที่ ๗ - ๙ พฤศจิกายน ๒๕๖๐ โดยเฉพาะในพื้นที่ ประจวบคีรีขันธ์ ชุมพร สุราษฎร์ธานี นครศรีธรรมราช ระนอง และพังงา

**๘. เหตุการณ์วิกฤตน้ำปัจจุบัน ณ วันที่ ๑๕ พฤศจิกายน ๒๕๖๐** [เวลา ๑๕.๐๐ น.(เมื่อวาน) - ๐๘.๐๐ น. (วันนี้)]  
ไม่มีสถานการณ์วิกฤตน้ำ

**๙. สถานการณ์อุทกภัย ณ วันที่ ๑๕ พฤศจิกายน ๒๕๖๐** (ที่มา : กรมป้องกันและบรรเทาสาธารณภัย)

สถานการณ์อุทกภัย จากอิทธิพลของพายุดีเปรสชัน การระบายน้ำจากเขื่อนเจ้าพระยา และเขื่อนอุบลรัตน์ ตั้งแต่วันที่ ๑๐ ต.ค. - ๑๔ พ.ย. ๖๐ ในพื้นที่ ๒๓ จังหวัด (จ.เชียงใหม่ เลย กำแพงเพชร ตาก สุโขทัย พิจิตร นครสวรรค์ อุทัยธานี สิงห์บุรี ลพบุรี อ่างทอง พระนครศรีอยุธยา ปทุมธานี ชัยนาท เพชรบูรณ์ สุพรรณบุรี หนองบัวลำภู ขอนแก่น มหาสารคาม กาฬสินธุ์ ร้อยเอ็ด อุบลราชธานี และสุราษฎร์ธานี) ๗๙ อำเภอ ๔๘๒ ตำบล ๒,๘๒๕ หมู่บ้าน ๓๘ ชุมชน ประชาชนได้รับผลกระทบ ๑๒๖,๓๙๐ครัวเรือน ๓๒๗,๔๒๐ คน ผู้เสียชีวิต ๒๔ ราย ปัจจุบันคลี่คลายแล้ว ๑๕ จังหวัด (จ.กำแพงเพชร เลย เพชรบูรณ์ สุราษฎร์ธานี เชียงใหม่ ตาก อุบลราชธานี อุทัยธานี สุโขทัย ลพบุรี ชัยนาท ปทุมธานี สิงห์บุรี กาฬสินธุ์ และร้อยเอ็ด) **ยังคงมีสถานการณ์ ๘ จังหวัด** (จ.พิจิตร นครสวรรค์ อ่างทอง พระนครศรีอยุธยา สุพรรณบุรี หนองบัวลำภู ขอนแก่น มหาสารคาม) ๒๙ อำเภอ ๒๒๙ ตำบล ๑,๔๒๕ หมู่บ้าน ๖๐,๘๙๙ ครัวเรือน ๑๖๖,๐๖๕ คน อพยพ ๔๐ ครัวเรือน (จ.มหาสารคาม)

**๑๐. การคาดหมายลักษณะอากาศ ๗ วันข้างหน้า** (ระหว่างวันที่ ๑๔ - ๒๐ พฤศจิกายน ๒๕๖๐)

ในช่วงวันที่ ๑๔-๑๗ พ.ย. ภาคเหนือ กับภาคตะวันออกเฉียงเหนือยังคงมีอากาศเย็นกับมีหมอกในตอนเช้า โดยมีฝนบางพื้นที่บริเวณภาคตะวันออกเฉียงเหนือ ภาคกลางตอนล่าง รวมทั้งกรุงเทพมหานครและปริมณฑล ส่วนภาคใต้มีฝนตกต่อเนื่อง โดยเฉพาะทางตอนล่างของภาค

ส่วนในช่วงวันที่ ๑๘-๒๐ พ.ย. ประเทศไทยตอนบนจะมีฝนฟ้าคะนองบางแห่งในระยะแรก หลังจากนั้นอากาศจะเย็นลงกับมีลมแรง โดยอุณหภูมิจะลดลง ๓-๕ องศาเซลเซียส ส่วนภาคใต้มีฝนตกเพิ่มมากขึ้นและมีฝนตกหนักบางแห่ง สำหรับคลื่นลมบริเวณอ่าวไทยและอันดามันมีคลื่นสูงประมาณ ๒ เมตร

**ลักษณะสำคัญทางอุตุนิยมวิทยา** ในช่วงวันที่ ๑๔-๑๗ พ.ย. บริเวณความกดอากาศสูงปกคลุมประเทศไทยตอนบนและทะเลจีนใต้ ลักษณะเช่นนี้ทำให้ภาคเหนือ กับภาคตะวันออกเฉียงเหนือยังคงมีอากาศเย็นกับมีหมอกในตอนเช้า โดยมีฝนบางแห่ง ประกอบกับมรสุมตะวันออกเฉียงเหนือพัดปกคลุมอ่าวไทยและภาคใต้ ลักษณะเช่นนี้ทำให้บริเวณดังกล่าวมีฝนตกต่อเนื่อง

ส่วนในช่วงวันที่ ๑๘-๒๐ พ.ย. บริเวณความกดอากาศสูงกำลังปานกลางอีกระลอกจากประเทศจีนจะแผ่ลงมาปกคลุมประเทศไทยตอนบนและทะเลจีนใต้ ลักษณะเช่นนี้ทำให้ประเทศไทยตอนบนมีฝนฟ้าคะนองเกิดขึ้นในระยะแรก หลังจากนั้นอุณหภูมิจะลดลง ส่วนมรสุมตะวันออกเฉียงเหนือที่พัดปกคลุมอ่าวไทยและภาคใต้จะมีกำลังแรง ทำให้ภาคใต้ยังคงมีฝนตกต่อเนื่อง และคลื่นลมบริเวณอ่าวไทยมีกำลังแรงขึ้น

**ข้อควรระวัง** ในช่วงวันที่ ๑๘-๒๐ พ.ย. ขอให้ประชาชนบริเวณประเทศไทยตอนบนดูแลสุขภาพเนื่องจากสภาพอากาศหนาวเย็นลง ส่วนภาคใต้ขอให้ระวังอันตรายจากฝนที่ตกสะสม และชาวเรือในบริเวณอ่าวไทยควรเดินเรือด้วยความระมัดระวังไว้ด้วย

### ๑๑. การช่วยเหลือเพื่อบรรเทาสถานการณ์อุทกภัย (กรมทรัพยากรน้ำ)

สรุปการสูบน้ำ และบริการน้ำดื่ม เพื่อช่วยเหลือสถานการณ์อุทกภัยตั้งแต่ ๑ พฤษภาคม – ๑๐ พฤศจิกายน พ.ศ. ๒๕๖๐

หน่วย งาน	จังหวัด	ปริมาณสูบน้ำ (ลบ.ม.)	ปริมาณแจกจ่าย น้ำ (ลิตร)	ประโยชน์ที่ได้รับ		
				อุปโภค-บริโภค		
				ครัวเรือน	ประชากร	พื้นที่
ภาค ๑	ลำปาง	-	๕๖,๖๙๕	-	-	-
	กำแพงเพชร	๑๗๐,๔๐๐	๓๙,๗๘๘	๗,๑๓๗	๑๗,๙๑๐	-
	เชียงใหม่	-	๔๗,๙๔๖	-	-	-
	แม่ฮ่องสอน	-	๓๗,๐๑๗	-	-	-
	เชียงใหม่	-	๓๐,๑๙๙	-	-	-
ภาค ๒	นครสวรรค์	๖,๕๓๗,๔๘๐	-	๕,๔๗๖	๑๔,๘๐๐	๒๒,๔๒๐
	อุทัยธานี	๑,๑๗๙,๓๖๐	-	๓๕๐	๑,๔๐๐	๓,๒๐๐
	สมุทรปราการ	๔,๒๐๘,๗๖๐	-	-	๒๓,๙๙๐	-
	สระบุรี	๒,๖๒๔,๔๐๐	-	๓,๕๕๙	๑๓,๘๙๐	๓,๐๐๐
	พระนครศรีอยุธยา	๕๗๐,๒๔๐	-	-	๑๐,๙๙๐	๒๕
	สิงห์บุรี	๒,๐๕๐,๕๖๐	-	๑,๐๐๐	๔,๓๒๐	๑๓๐
ภาค ๓	อุดรธานี	๑,๒๑๑,๓๗๒	-	๓,๘๘๓	๑๒,๑๒๖	-
ภาค ๔	กาฬสินธุ์	๑๓๒,๐๐๐	-	๑,๒๐๔	๖,๐๒๐	-
	ขอนแก่น	๗,๘๘๘,๖๔๐	-	๒,๘๗๖	๑๑,๙๒๖	-
	มหาสารคาม	๑,๔๙๗,๖๐๐	-	๑,๑๒๓	๔,๕๒๒	๗๐๗
ภาค ๕	นครราชสีมา	๖๙๔,๐๐๐	-	๒,๓๕๖	๙,๒๒๔	-
ภาค ๖	สระแก้ว	๑,๒๘๔,๘๐๐	-	๑๒,๐๐๐	๔๘,๐๐๐	-
	ปราจีนบุรี	๑,๓๒๔,๖๐๐	-	๑,๐๐๙	๓,๑๓๙	๑๐,๗๘๗
ภาค ๗	สุพรรณบุรี	๓,๐๑๘,๐๖๐	-	๑,๙๘๐	๖,๕๗๐	๒๐,๗๐๐
	ราชบุรี	๒,๕๕๑,๕๐๐	-	๒,๖๕๘	๙,๐๐๕	๔,๖๑๕
ภาค ๘	สงขลา	๑๑๔,๐๔๐	-	๒,๙๘๐	๘,๙๔๐	-
ภาค ๙	สุโขทัย	๑๕๓,๐๐๐	-	-	๓,๐๙๐	๑,๒๐๐
	อุตรดิตถ์	-	๖๗๑,๕๘๕	๓,๗๔๗	๑๔,๘๘๐	-
	พิษณุโลก	๗๖,๕๐๐	๔๘๐,๐๐๐	-	๙๙๐	๑,๘๐๐
		๓๗,๒๘๗,๓๑๒	๑,๓๖๓,๒๓๐	๕๓,๓๓๘	๒๒๕,๗๓๒	๖๘,๕๘๔

จึงเรียนมาเพื่อโปรดทราบ

นายวรศาสน์ อภัยพงษ์  
อธิบดีกรมทรัพยากรน้ำ