



รายงานสถานการณ์น้ำรายวัน

เสนอโดย

ศูนย์เมขลา

ศูนย์ป้องกันวิกฤติน้ำ

กรมทรัพยากรน้ำ

ประจำวันที่ ๑๖ พฤศจิกายน ๒๕๖๐

สารบัญ

๑) สรุปสถานการณ์น้ำ

๑.๑ นัยสำคัญประจำวัน

๑.๒ พื้นที่ที่คาดว่าจะมีฝนตกฟ้าคะนอง

๑.๓ สถานการณ์การเก็บน้ำในเขื่อนขนาดใหญ่

๑.๔ พื้นที่ที่ต้องให้ความสนใจเป็นพิเศษ

๑.๕ พื้นที่น้ำท่วม น้ำท่วมขัง น้ำป่าไหลหลาก และดินโคลนถล่ม

๑.๖ รายละเอียดข้อมูลสนับสนุน

๒) ปริมาณฝนสะสมปี พ.ศ. ๒๕๕๘ และ ๒๕๕๙ เทียบค่าเฉลี่ย ๓๐ ปี

๓) สถานการณ์น้ำในอ่างเก็บน้ำขนาดใหญ่ และขนาดกลาง

๔) สถานการณ์น้ำในลำน้ำ

๕) รายงานสถานการณ์น้ำรายลุ่มน้ำ

๖) รายงานระดับน้ำจากกล้อง CCTV



สรุปสถานการณ์น้ำ



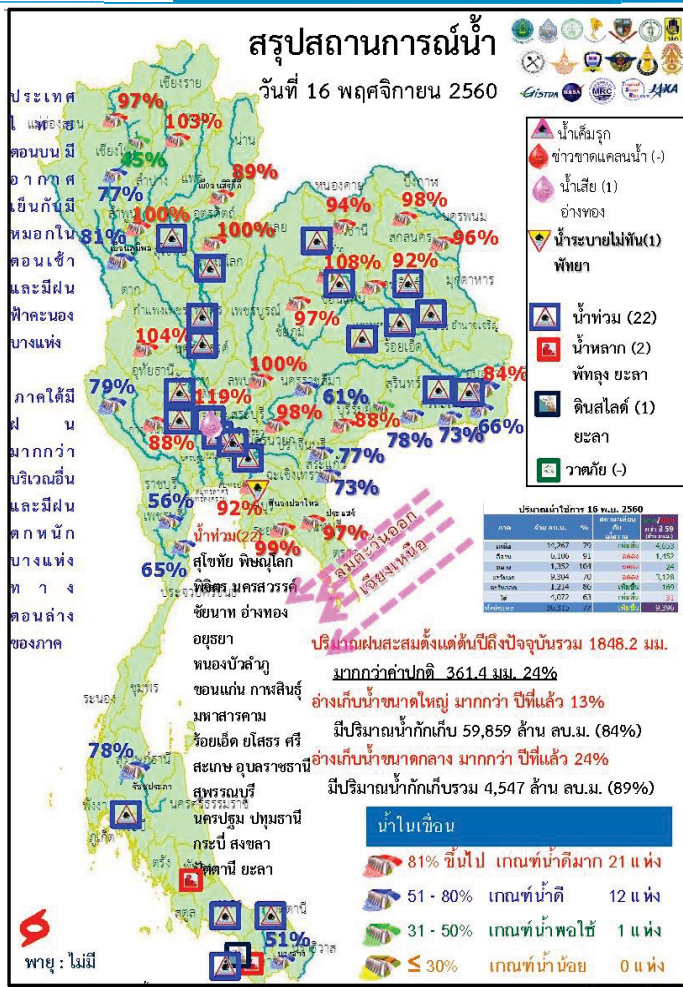
สรุปสถานการณ์น้ำ

16 พฤศจิกายน 2560



<https://www.facebook.com/odd.rasana>

นัยสำคัญ: 16 พฤศจิกายน 2560



- ปริมาณฝนสะสมตั้งแต่ต้นปี 2560 ถึงวันที่ 16 พฤศจิกายน 60 รวม 1848.2 มม. มากกว่าค่าเฉลี่ย 361.4 มม. (24%)
- อ่างเก็บน้ำขนาดใหญ่ มีปริมาณน้ำเก็บกักรวม 59,859 ล้าน ลบ.ม. (84%) มากกว่าปีที่แล้ว 13% (9,372 ล้าน ลบ.ม.)
- อ่างเก็บน้ำขนาดกลาง มีปริมาณน้ำเก็บกักรวม 4,547 ล้าน ลบ.ม. (89%) มากกว่าปีที่แล้ว 24% (1,202 ล้าน ลบ.ม.)
- พื้นที่ที่ต้องให้ความสนใจเรื่องน้ำ
 - พื้นที่น้ำท่วม 22 จังหวัด สุโขทัย พิษณุโลก พิจิตร นครสวรรค์ ชัยนาท อ่างทอง อุบลราชธานี หนองบัวลำภู ขอนแก่น กาฬสินธุ์ มหาสารคาม ร้อยเอ็ด ยโสธร ศรีสะเกษ อุบลราชธานี สุพรรณบุรี นครปฐม ปทุมธานี กระบี่ สงขลา ปัตตานี ยะลา
 - พื้นที่ระบายไม่ทัน 1 จังหวัด ชลบุรี
 - พื้นที่น้ำหลาก 2 จังหวัด พัทลุง ยะลา
 - ขาดแคลนน้ำ
 - ขาดแคลนน้ำอุปโภค-บริโภค - จังหวัด
 - ขาดแคลนน้ำเกษตร - จังหวัด
 - น้ำเค็มรุก - จังหวัด
 - คุณภาพน้ำ
 - น้ำเสียเนื่องจากสิ่งปฏิกูล - จังหวัด
 - น้ำเสียเนื่องจากน้ำท่วมขัง 1 จังหวัด อ่างทอง

www.facebook.com/odd.rasana

16 พฤศจิกายน 2560

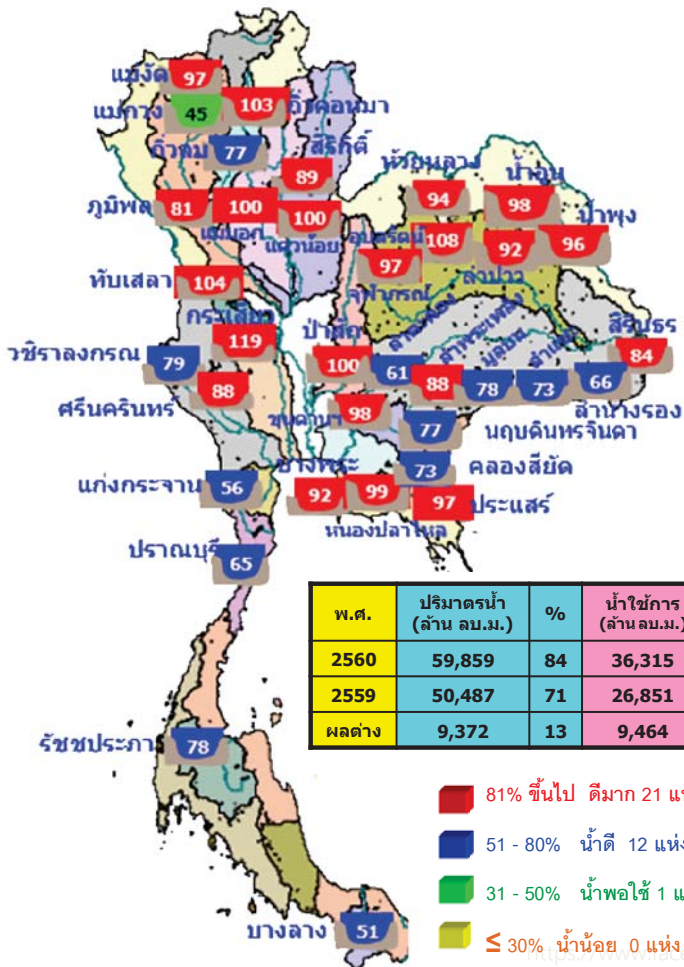
สถานการณ์การเก็บกักน้ำในเขื่อนขนาดใหญ่

มีปริมาณน้ำสูงกว่าเกณฑ์กักเก็บน้ำสูงสุด 8 เขื่อน

1.กัวคหมา	ลำปาง	103%
2.เขื่อนน้ำอูน	สกลนคร	98%
3.เขื่อนจุฬาภรณ์	ชัยภูมิ	97%
4.เขื่อนอุบลรัตน์	ขอนแก่น	108%
5.ทับเสลา	อุทัยธานี	104%
6.กระเสียว	สุพรรณบุรี	119%
7.ป่าสักชลสิทธิ์	ลพบุรี	100%
8.ขุนด่านปราการชล	นครนายก	98%

มีปริมาณน้ำต่ำกว่าเกณฑ์กักเก็บน้ำต่ำสุด 1 เขื่อน

1.แม่กวางอุดมธารา	เชียงใหม่	45%
-------------------	-----------	-----



สภาพน้ำและการระบายน้ำ กทม
รายงาน ณ วันที่ 16 พฤศจิกายน 2560

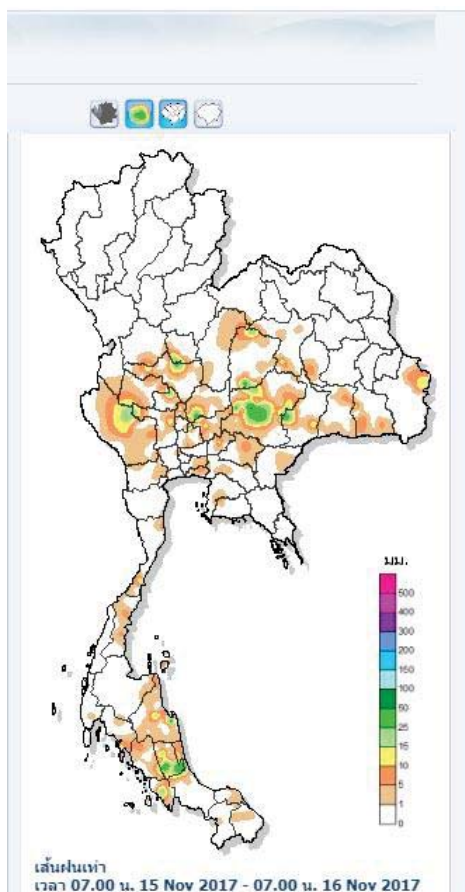
เขื่อน	ปริมาณน้ำ รวมเขื่อน (ล้าน ลบ.ม.)	ปริมาณน้ำ ที่สามารถใช้ การอุปโภค บริโภค (ล้าน ลบ.ม.)	ปริมาณน้ำ ที่สามารถใช้ การอุปโภค บริโภค (ล้าน ลบ.ม.)	ปริมาณน้ำ ที่สามารถ ใช้บริโภค ได้ (%)	DIC	ใช้โดย วันที่
1 เขื่อนลพบุรี	12.10	3.00	3.92	70.52	72.93	19 ต.ค. 2560
2 เขื่อนสิริกิติ์	8.69	3.00	3.85	66.38	84.67	19 ต.ค. 2560
3 เขื่อนศรีนครินทร์	14.85	11.00	15.35	52.96	70.81	26 ต.ค. 2561
4 เขื่อนวชิราลงกรณ	5.06	11.00	12.06	40.00	68.42	13 ต.ค. 2561
5 เขื่อนรัชชประภา	10.18	2.00	2.65	30.38	70.88	5 ต.ค. 2564
6 เขื่อนแม่กลอง	10.61	2.84	0.54	48.73	40.89	8 ต.ค. 2562
7 เขื่อนอุบลรัตน์	8.05	18.50	5.89	2023.63	109.41	24 ต.ค. 2561
8 เขื่อนป่าสัก	0.16	0.60	0.76	148.52	94.72	29 ต.ค. 2561
9 เขื่อนลำนางรอง	0.85	0.00	0.90	815.33	71.83	9 ต.ค. 2563
10 เขื่อนระพีพรรณ	0.11	1.00	0.43	121.60	96.10	25 ต.ค. 2561
11 เขื่อนป่าสักชลสิทธิ์	3.50	3.50	3.50	957.00	100.00	27.3 15 ต.ค. 2561
12 เขื่อนลพบุรี	5.49	4.32	0.01	896.04	100.27	89.804 1 ต.ค. 2606
รวม	73.87	92.82	105.99	12.496		

แหล่งข้อมูล : การไฟฟ้าฝ่ายผลิตแห่งประเทศไทย

ฝน 24 ชั่วโมง ณ เวลา 07น.

16 พฤศจิกายน 2560

ปริมาณฝน 24 ชั่วโมง ที่ผ่านมามี



• เส้นฝนเท่าสะสม 24 ชั่วโมง 7 วันย้อนหลัง

เหตุการณ์พายุระลอกและเดือนกย

จังหวัด สถานี 15m 30m 1h 24h
>=20mm. >=40mm. >=60mm. >=90mm.

ไม่มีเหตุการณ์สำคัญ

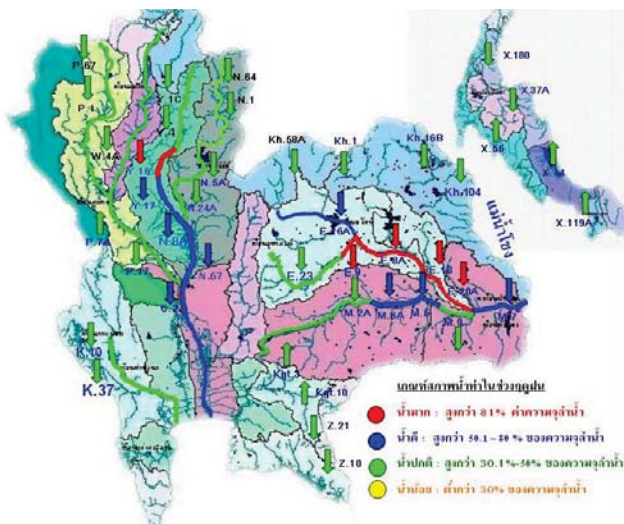
ปริมาณฝนสะสมสูงสุด

ข้อมูลปริมาณน้ำฝนสูงสุด

ฝนสะสมเมื่อวาน 7.00 น. - 7.00 น.	ฝนสะสมวันนี้ 7.00 น. - ชม ปัจจุบัน		
ดชด. ค่ายท่าหนุมก	145.0	อบต.บึงขี้เหล็ก	57.5
วัดทุ่งปรือ	144.2	เทศบาล ต.หารเทา	51.0
ที่ว่าการอำเภอสุพรรณบุรี	124.0	เทศบาล ต.เขาหัวช้าง	51.0
วัดควนเนียง	117.0	ทต.เป็กธงชัย	46.5
อบต.คลองปาง	112.0	อบต.เยี่ยปราสาท	41.5

Download (คลิกที่ลิงก์)

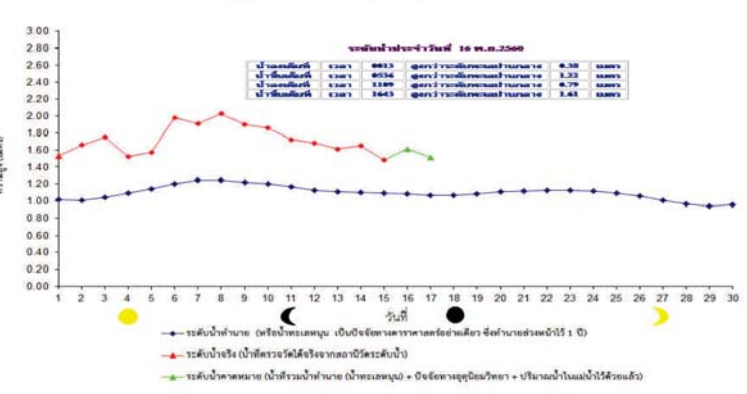
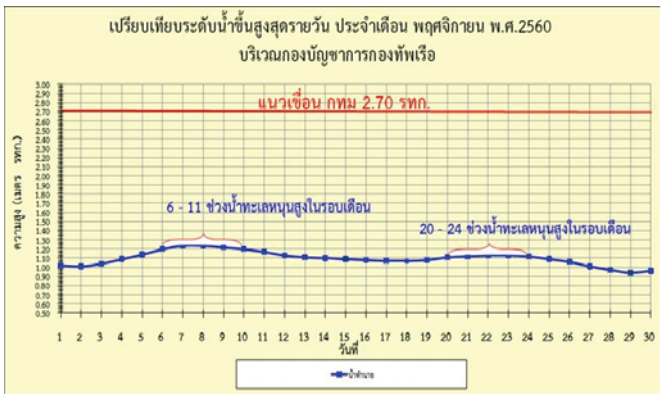
น้ำในลำน้ำและความเค็มในแม่น้ำเจ้าพระยา



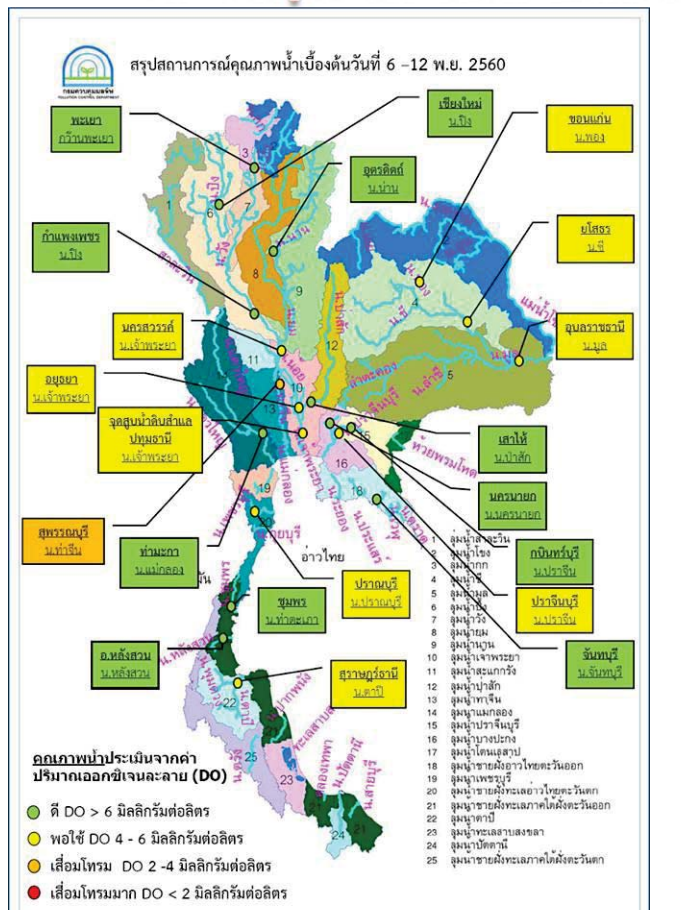
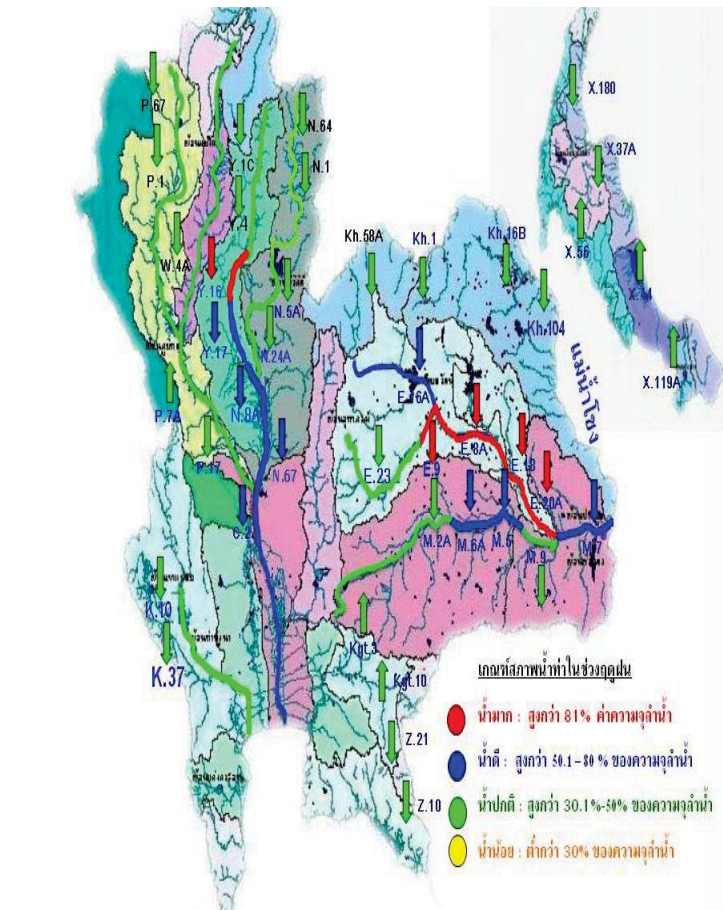
โครงการระบบพาริวคุณภาพน้ำแบบ Real Time

สถานี	จำนวน	วันที่	เวลา	กรด-ด่าง pH	ความเค็ม Salinity (g/l)	ความขุ่น Turbidity (NTU)	ความนำไฟฟ้า Conductivity (µS/cm)	สารละลาย TDS (mg/l)	คลอไรด์ Chloride (ppm)	ออกซิเจนในน้ำ DO (mg/l)
แม่น้ำเจ้าพระยา										
รับน้ำบางเขน	130	16/11/2560	09:00	▲ 7.56	0.08 ▼	48.13 ▲	198	118 ▲	4.81 ▼	4.00
รับน้ำคลองบางลำ	111	16/11/2560	09:00	-	-	-	-	-	-	-
รับน้ำคลองบาง	102	16/11/2560	09:00	▼	0.11 ▲	40.10 ▲	253	150 ▲	-	-
สำแล	96	16/11/2560	09:00	▲	7.24 ▲	25.70 ▲	247	150 ▲	4.30 ▲	3.65
วัดระฆัง	91	16/11/2560	09:00	▲	7.12 ▲	0.10 ▲	48.00 ▲	239	140 ▲	6.60 ▲
รับน้ำบางเขน	64	16/11/2560	08:30	▲	7.33 ▲	0.12 ▼	25.77 ▲	265	160 ▼	3.02 ▲
รพ. ศิริราช	50	16/11/2560	09:00	-	-	-	-	-	-	-
คลองอ้อมใหญ่	35	16/11/2560	09:00	-	0.11 ▲	-	-	242	150	-
โรงไฟฟ้าพระนครใต้	12	16/11/2560	09:00	-	0.11 ▲	-	-	246 ▲	149 ▼	-
คลองประปาภิบาลนคร										
โรงงานผลิตน้ำบางเขน	16/11/2560	09:00	-	7.07	0.10 ▼	36.10	235	140	4.40 ▲	4.39
คลองประปาภิบาลนคร กับ บางเขนเชื่อมคลอง ๙. ภายหลังจมน้ำ										
เขื่อนลพบุรี	16/11/2560	09:00	▲	7.36	0.11 ▲	9.10 ▼	256	160	-	4.07
บางกรวย	16/11/2560	09:00	▼	7.38	0.11 ▲	-	251	154	-	5.22
คลองประปา กม.54	16/11/2560	09:00	▲	7.65	0.12 ▼	6.70	203	160	-	7.88
บางบาล กม.35	16/11/2560	09:00	▲	8.02	0.12 ▼	-	281	170	-	7.51
คลองประปา กม.14	16/11/2560	09:00	▼	7.88	0.11 ▼	-	266	160	-	7.32

ข้อมูลจากเครื่องวัดคุณภาพน้ำ เป็นข้อมูลเพื่อใช้ในการเฝ้าระวังคุณภาพน้ำดิบสำหรับการผลิตน้ำประปาของกรมประปาและกรมประปาคลองหลวง เกณฑ์ค่าแล : ความเค็ม < 0.25 g/l, ความนำไฟฟ้า < 500 µS/cm, ออกซิเจนในน้ำ > 2 mg/l, กรด-ด่าง ระหว่าง 5-9 เกณฑ์สารพิษปนเปื้อน : ความเค็ม < 1.80 g/l (อ้างอิงฝ่ายคุณภาพน้ำ) เกณฑ์สารอันตราย : ความเค็ม < 2 g/l, ความนำไฟฟ้า < 4,000 µS/cm



คุณภาพน้ำ

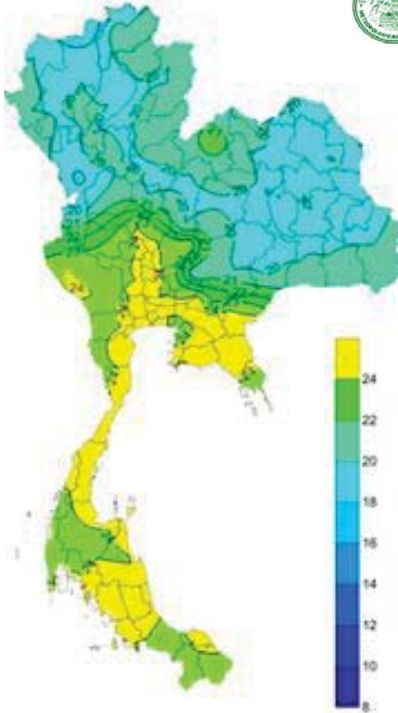




เวลา 06 น.

คาดการณ์อุณหภูมิอากาศและฝน 16 พฤศจิกายน 2560

คาดการณ์อุณหภูมิต่ำสุด (องศาเซลเซียส)



ภาค	ลักษณะอากาศ พื้นที่จังหวัด	%	เทียบกับ ฝน
ภาคเหนือ	อากาศเย็นกับมีหมอกบางในตอนเช้า อุณหภูมิ 21-35 องศา C บริเวณยอดดอยมีอากาศหนาวถึงหนาวจัด อุณหภูมิ 9-16 องศาC	10	มากกว่า เมื่อวาน
ภาคตว. เฉียงเหนือ	อากาศเย็นกับมีหมอกในตอนเช้าอุณหภูมิ 21-35 องศาC บริเวณยอดดอยมีอากาศหนาว จัด อุณหภูมิ 11-16 องศาC	10	มากกว่า เมื่อวาน
ภาคกลาง	มีเมฆเป็นส่วนมาก กับมีหมอกในตอนเช้า อุณหภูมิ 23-35 องศาC	30	มากกว่า เมื่อวาน
ภาค ตะวันออก	มีเมฆเป็นบางส่วน กับมีหมอกในตอนเช้า ส่วนมากบริเวณ จังหวัดนครนายก ปราจีนบุรี สระแก้ว ฉะเชิงเทรา ชลบุรี ระยอง จันทบุรี และตราด อุณหภูมิ 23-35 องศาC ทะเลมีคลื่น สูงประมาณ 1 ม.	40	มากกว่า เมื่อวาน
ภาคใต้ฝั่ง ตะวันออก	มีฝนฟ้าคะนอง มีฝนตกหนักบางแห่ง บริเวณจังหวัดสงขลา ปัตตานี ยะลา และนราธิวาส อุณหภูมิ 22-33 องศาC ทะเลมี คลื่นสูงประมาณ 1 ม.	60	เท่ากับ เมื่อวาน
ภาคใต้ฝั่ง ตะวันตก	มีฝนฟ้าคะนอง มีฝนตกหนักบางแห่ง บริเวณจังหวัดกระบี่ ตรัง และสตูล อุณหภูมิ 20-33 องศาC ทะเลมีคลื่นสูง ประมาณ 1 ม.	60	มากกว่า เมื่อวาน
กทม.และ ปริมณฑล	มีเมฆเป็นส่วนมาก กับมีหมอกในตอนเช้า อุณหภูมิ 25-35 องศาC	30	มากกว่า เมื่อวาน

ประเทศไทยตอนบน มีอากาศเย็นกับมีหมอกใน ตอนเช้า และมีฝนฟ้าคะนองบางแห่ง สำหรับ ภาคใต้มีฝนมากกว่าบริเวณอื่น และมีฝนตกหนัก บางแห่งทางตอนล่างของภาค



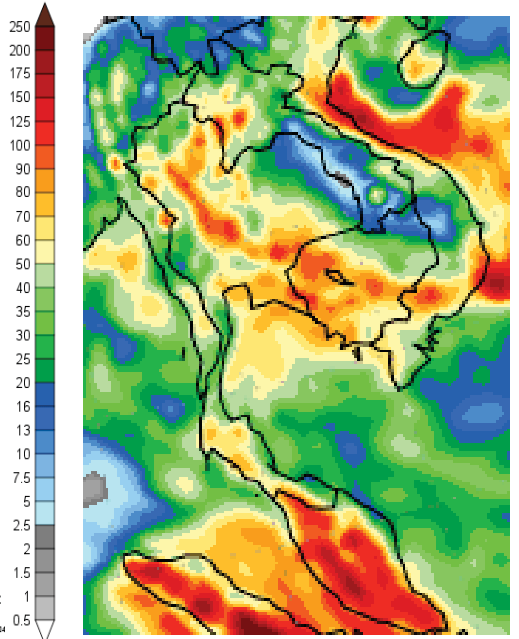
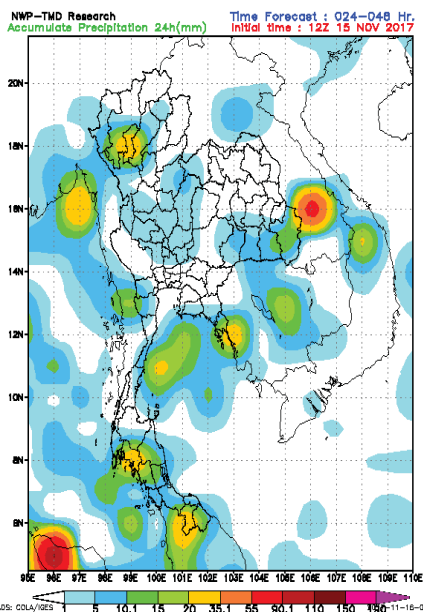
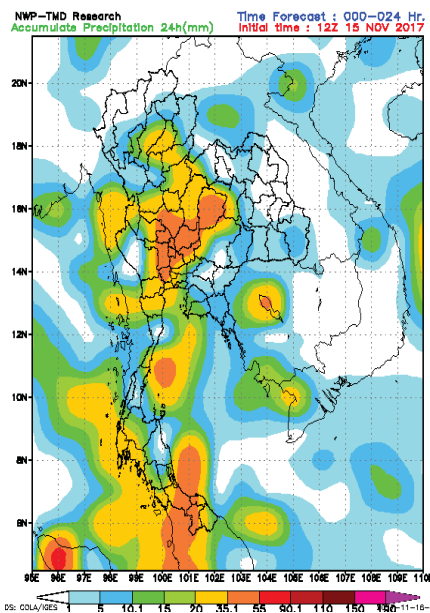
พื้นที่เสี่ยงฝนตก

16 พฤศจิกายน 2560

16 พ.ย. 60

17 พ.ย. 60

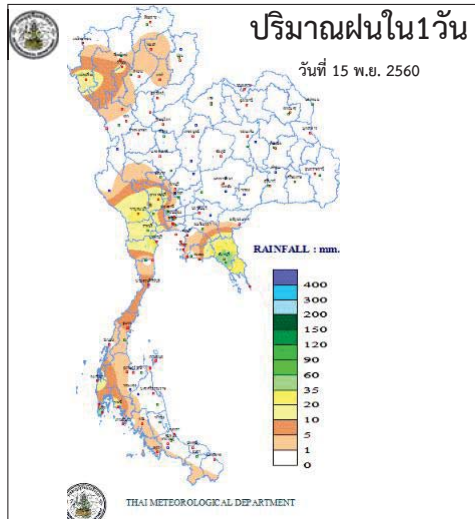
15 พ.ย.- 23 พ.ย. 60



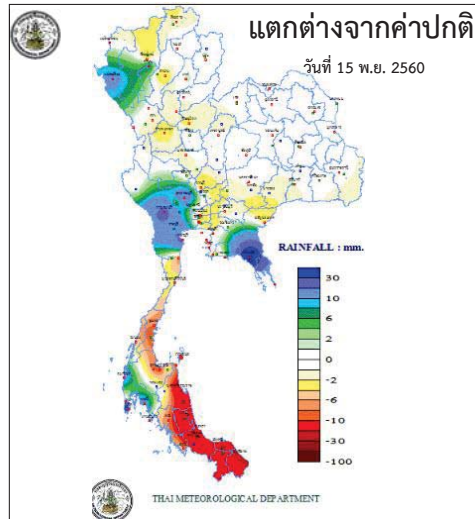
วันที่ 17 พ.ย. ภาคเหนือ กับภาคตะวันออกเฉียงเหนือยังคงมีอากาศเย็นกับมีหมอกในตอนเช้า โดยมีฝนบางพื้นที่บริเวณภาคตะวันออก ภาคกลาง ตอนล่าง รวมทั้งกรุงเทพมหานครและปริมณฑล ส่วนภาคใต้มีฝนตกหนักบางแห่ง

วันที่ 18-21 พ.ย. ประเทศไทยตอนบนจะมีฝนฟ้าคะนองบางแห่งในระยะแรก หลังจากนั้นอุณหภูมิจะลดลง 2-5 องศาเซลเซียส กับมีลมแรงและ อากาศจะเย็นลง ส่วนภาคใต้มีฝนตกเพิ่มมากขึ้นและมีฝนตกหนักบางแห่ง คลื่นลมบริเวณอ่าวไทยและอันดามันมีคลื่นสูงประมาณ 2 เมตร **ขอควร ระวัง** ในช่วงวันที่ 18-21 พ.ย. ขอให้ประชาชนบริเวณประเทศไทยตอนบนดูแลสุขภาพเนื่องจากสภาพอากาศหนาวเย็นลง ส่วนภาคใต้ขอให้ระวัง อันตรายจากฝนที่ตกสะสม และชาวเรือในบริเวณอ่าวไทยควรเดินเรือด้วยความระมัดระวังไว้ด้วย

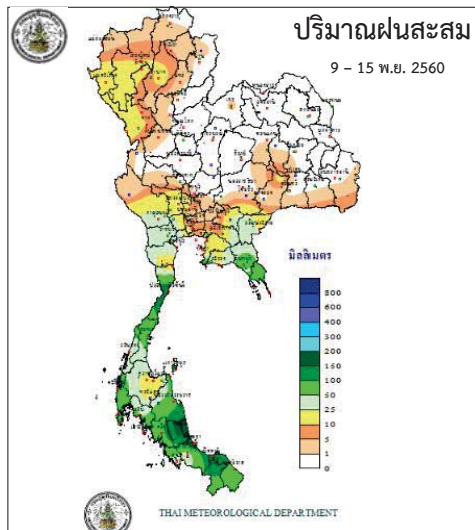
สถานการณ์ฝน 15 พฤศจิกายน 2560



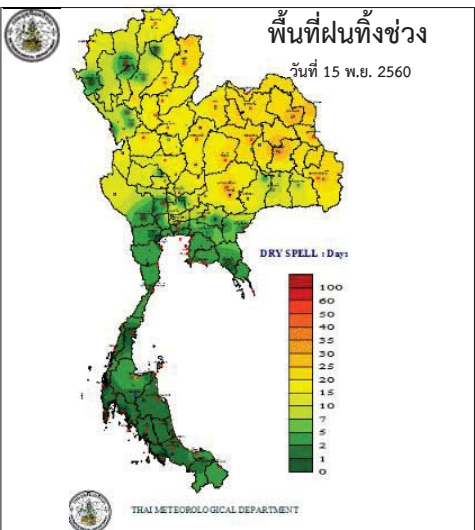
<http://www.arcims.tmd.go.th/DailyDATA/DailyRain.php>



<http://www.arcims.tmd.go.th/DailyDATA/DailyRain.php>

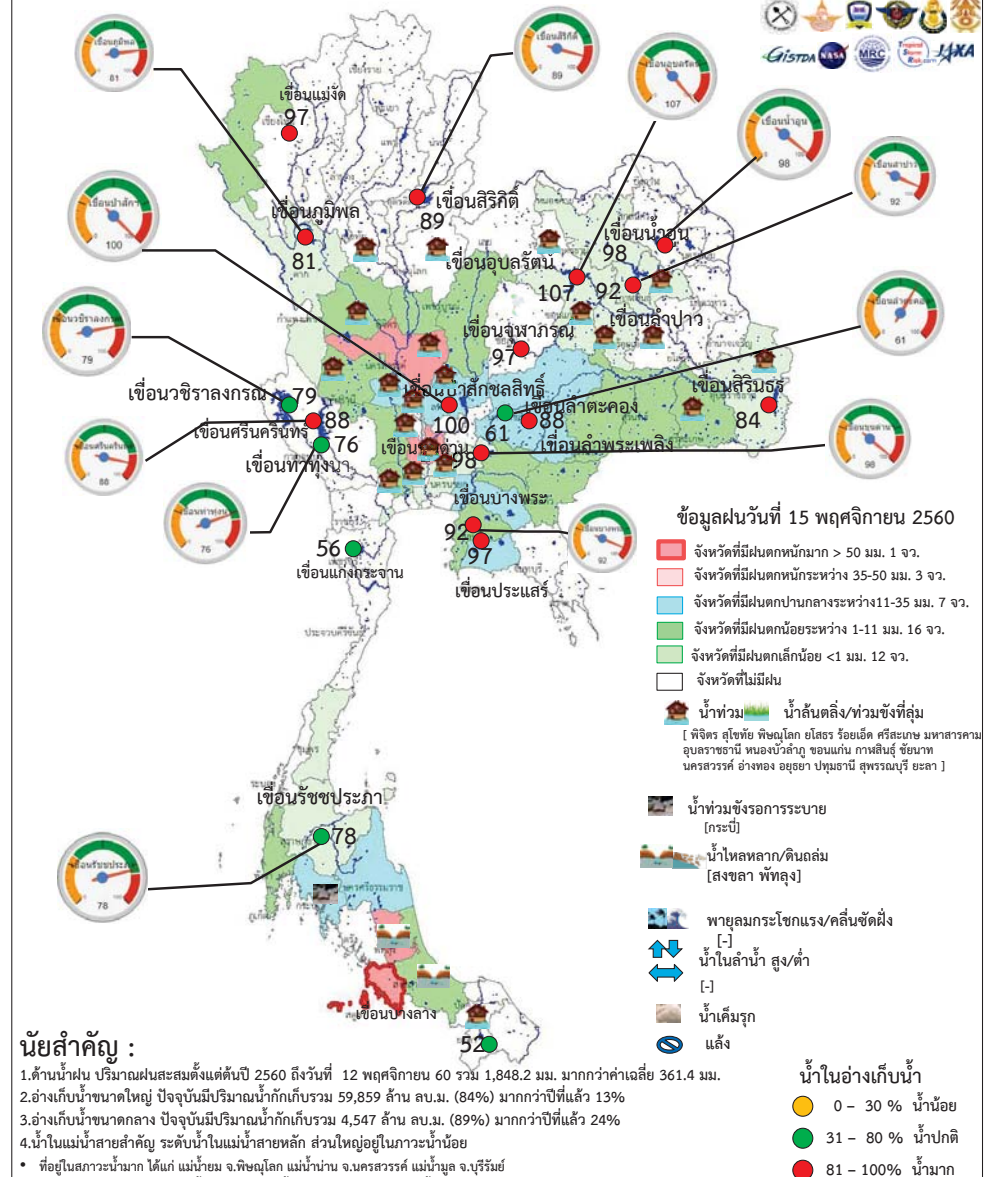


http://www.arcims.tmd.go.th/AUTORUN/PETMAP/7D_RAIN050216.gif



<http://www.arcims.tmd.go.th/dailydata/DryDays.php>

สถานการณ์ฝน น้ำในเขื่อน น้ำในลำน้ำ วันที่ 16 พฤศจิกายน 2560



นัยสำคัญ :

- 1.ค่าน้ำฝน ปริมาณฝนสะสมตั้งแต่วันที่ 12 พฤศจิกายน 60 รวม 1,848.2 มม. มากกว่าค่าเฉลี่ย 361.4 มม.
- 2.อ่างเก็บน้ำขนาดใหญ่ ปัจจุบันมีปริมาณน้ำกักเก็บรวม 59,859 ล้าน ลบ.ม. (84%) มากกว่าปีที่แล้ว 13%
- 3.อ่างเก็บน้ำขนาดกลาง ปัจจุบันมีปริมาณน้ำกักเก็บรวม 4,547 ล้าน ลบ.ม. (89%) มากกว่าปีที่แล้ว 24%
- 4.น้ำในแม่น้ำสายสำคัญ ระดับน้ำในแม่น้ำสายหลัก ส่วนใหญ่อยู่ในภาวะน้ำน้อย
 - ที่อยู่ในสภาวะน้ำมาก ได้แก่ แม่น้ำยม จ.พิจนุโลก แม่น้ำน่าน จ.นศรสวรรค์ แม่น้ำมูล จ.บุรีรัมย์
 - ที่อยู่ในสภาวะปกติ ได้แก่ แม่น้ำวัง จ.ตาก แม่น้ำตาปี จ.สุราษฎร์ธานี แม่น้ำโกสจ.นครราชสีมา
 - น้ำล้นตลิ่ง/น้ำท่วม ได้แก่ พิจิตร สุโขทัย พิจนุโลก ยโสธร ร้อยเอ็ด ศรีสะเกษ มหาสารคาม อุบลราชธานี หนองบัวลำภู ขอนแก่น กาฬสินธุ์ ชัยนาท นครสวรรค์ อ่างทอง ออยุธยา ปทุมธานี สุพรรณบุรี อยุธยา
 - น้ำหลาก/ดินถล่ม ได้แก่ สซชลา พัทลุง

กนช

คณะกรรมการทรัพยากรน้ำแห่งชาติ

ตารางเปรียบเทียบสถานการณ์น้ำในแม่น้ำสายหลัก ปี 2560 กับ ปี 2559 (ข้อมูลวันที่ 16 พ.ย. 2560)

สถานี	ที่ตั้ง	ลุ่มน้ำ	ระดับ พิกัด (ม.)	ระดับน้ำที่วัดได้ (ม.)		ระดับ ปี 2560 ต่างจาก ปี 2559 (ม.)
				ปี 2559	ปี 2560	
Y.3A	สุโขทัย-สวรรคโลก	ยม	10.5	1.37	1.89	สูงกว่า 0.52
W.4A	ตาก - สามเงา	วัง	6.1	3.00	1.35	ต่ำกว่า 1.65
P.7A	กำแพงเพชร - เมือง	ปิง	5.87	0.69	0.50	ต่ำกว่า 0.19
Y.16	พิษณุโลก - บางระกำ	ยม	7	6.03	8.23	สูงกว่า 2.2
Y.5	พิจิตร - โพนทะเล	ยม	8.25	5.96	7.67	สูงกว่า 1.71
N.2B	อุตรดิตถ์ - เมือง	น่าน	7.63	0.12	0.00	na
P.17	นครสวรรค์ - บรรพตพิสัย	ปิง	38.08	34.69	34.62	ต่ำกว่า 0.07
N.67	นครสวรรค์ - ชุมแสง	น่าน	28.3	23.05	26.37	สูงกว่า 3.32
C.2	นครสวรรค์ - เมือง	เจ้าพระยา	26.2	20.79	23.15	สูงกว่า 2.36
C.30	อุทัยธานี - จันทวี	เจ้าพระยา	108.3	102.15	102.20	สูงกว่า 0.05
C.13	ชัยนาท - สรรพยา	เจ้าพระยา	16.34	10.50	13.31	สูงกว่า 2.81
S.39	สพบุรี - ชัยบาดาล	ป่าสัก	52.59	43.85	43.67	ต่ำกว่า 0.18
C.29A	อยุธยา - บางโพธิ์	เจ้าพระยา	na.	1.20	2.00	สูงกว่า 0.8
แม่น้ำปราชญ์บุรี	ปราชญ์บุรี - อภัยบุรี	ปราชญ์บุรี	10.2	na	1.50	na.

ตารางน้ำในลำน้ำและน้ำทะเลหนุน

วันที่ 16 พฤศจิกายน 2560 ข้อมูลเวลา 09.00 น.

ตารางแสดงระดับน้ำทะเลหนุน ปี 2560 กับ ปี 2559 (ข้อมูลวันที่ 16 พ.ย. 2560)

ที่	ชื่อสถานี	สถาน ที่ตั้ง	น้ำขึ้นเต็มที่				น้ำลงเต็มที่			
			ปี 2560		ปี 2559		ปี 2560		ปี 2559	
			เวลา (น.)	ระดับ น้ำ (ม.)	เวลา (น.)	ระดับ น้ำ (ม.)	เวลา (น.)	ระดับ น้ำ (ม.)	เวลา (น.)	ระดับ น้ำ (ม.)
1	กองบัญชาการ กองทัพเรือ	กรุงเทพฯ	05.36	1.22	08.24	3.19	-	-	02.34	1.39
2	ป้อมพระจุล จอมเกล้า	สมุทรปราการ	04.24	1.15	06.05	3.19	22.52	0.84	12.00	1.93

ตารางเปรียบเทียบปริมาณน้ำในอ่างเก็บน้ำทั่วประเทศ ปี 2560 กับ ปี 2559 (ข้อมูลวันที่ 15 พ.ย. 2560)

รวมความจุ อ่างเก็บน้ำ ขนาดใหญ่ ที่ระดับน้ำ กักเก็บทั้งหมด (ล้าน ลบ.ม.)	อ่างเก็บน้ำขนาดใหญ่		รวมความจุ อ่างเก็บน้ำ ขนาดกลาง ที่ระดับน้ำ กักเก็บ ทั้งหมด (ล้าน ลบ.ม.)	อ่างเก็บน้ำขนาดกลาง				
	ปี 2560	ปี 2559		ปี 2560	ปี 2559			
	ปริมาณ น้ำ (ล้าน ลบ.ม.)	%		ปริมาณ น้ำ (ล้าน ลบ.ม.)	%	ปริมาณ น้ำ (ล้าน ลบ.ม.)	%	
70,370	59,859	84	50,487	71	-	-	-	-
	ปี 2560 > ปี 2559 = 13%			ปี 2560 > ปี 2559 = -%				

ดูข้อมูลเพิ่มเติมได้ที่ Application : water4thai

กนช

คณะกรรมการทรัพยากรน้ำแห่งชาติ

ตารางสถานการณ์ความเค็ม วันที่ 16 พฤศจิกายน 2560 ข้อมูล 09.00

สถานี	ค่าความเค็ม(g/LX)	เทียบกับมาตรฐาน	เทียบกับเมื่อวาน	แนวโน้ม
แม่น้ำเจ้าพระยา				
วัดบ้านแป้ง	0.08	อยู่ในมาตรฐานเพื่อการผลิตประปา	เท่ากับเมื่อวาน	ทรงตัว
วัดโพธิ์แดงเหนือ	-	อยู่ในมาตรฐานเพื่อการผลิตประปา	-	-
วัดไผ่ล้อม	0.11	อยู่ในมาตรฐานเพื่อการผลิตประปา	เท่ากับเมื่อวาน	ทรงตัว
ลำแฉะ	0.11	อยู่ในมาตรฐานเพื่อการผลิตประปา	ต่ำกว่าเมื่อวาน	ทรงตัว
วัดมะขาม	0.10	อยู่ในมาตรฐานเพื่อการผลิตประปา	เท่ากับเมื่อวาน	ทรงตัว
วัดไทรมาเหนือ	0.11	อยู่ในมาตรฐานเพื่อการผลิตประปา	ต่ำกว่าเมื่อวาน	ทรงตัว
รพ.ศิริราช	-	อยู่ในมาตรฐานเพื่อการผลิตประปา	-	-
คลองลัดโพธิ์	0.10	อยู่ในมาตรฐานเพื่อการผลิตประปา	เท่ากับเมื่อวาน	ทรงตัว
โรงไฟฟ้าพระนครใต้	-	อยู่ในมาตรฐานเพื่อการผลิตประปา	-	-
คลองประปาฝั่งตะวันออก				
โรงงานผลิตน้ำบางเขน	0.10	อยู่ในมาตรฐานเพื่อการผลิตประปา	เท่ากับเมื่อวาน	ทรงตัว
คลองประปาฝั่งตะวันตก รับน้ำจากเขื่อนแม่กลอง จ.กาญจนบุรี				
เขื่อนแม่กลอง	0.11	อยู่ในมาตรฐานเพื่อการผลิตประปา	สูงกว่าเมื่อวาน	ทรงตัว
ท่าม่วง	0.11	อยู่ในมาตรฐานเพื่อการผลิตประปา	เท่ากับเมื่อวาน	ทรงตัว
คลองประปา กม.54	0.12	อยู่ในมาตรฐานเพื่อการผลิตประปา	เท่ากับเมื่อวาน	ทรงตัว
บางเลน กม. 35	0.13	อยู่ในมาตรฐานเพื่อการผลิตประปา	สูงกว่าเมื่อวาน	ทรงตัว
คลองประปา กม.14	0.12	อยู่ในมาตรฐานเพื่อการผลิตประปา	ต่ำกว่าเมื่อวาน	ทรงตัว

หมายเหตุ เกณฑ์ค่าความเค็มของน้ำสำหรับการผลิตน้ำประปาต้องไม่เกิน 0.25 g/L ค่าความเค็มของน้ำสำหรับการเกษตรต้องไม่เกิน 2 g/L

ดูข้อมูลเพิ่มเติมได้ที่ Application : water4thai

กนช

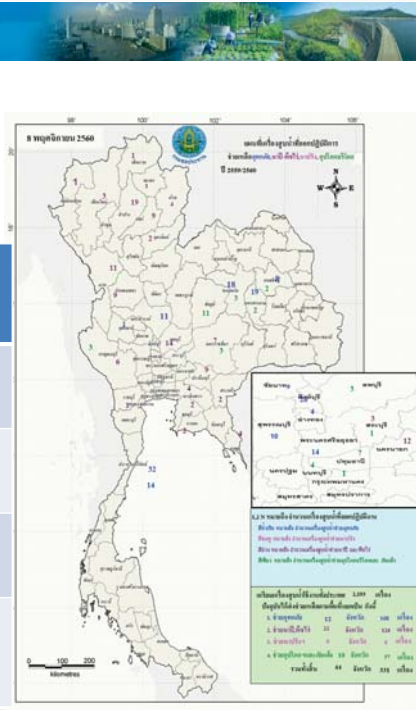
คณะกรรมการทรัพยากรน้ำแห่งชาติ

การให้ความช่วยเหลือ

กรมทรัพยากรน้ำ สำนักงานทรัพยากรน้ำภาค 4

รายงาน ณ วันที่ 18 -24 ตุลาคม 2560

- เทศบาลขอนแก่น อ.เมือง จ.ขอนแก่น ให้ความช่วยเหลือติดตั้งเครื่องสูบน้ำท่วม ซึ่งฉิวจราจรและชุมชนในเขตเมือง ขนาด 10 นิ้ว 2 เครื่อง ขนาด 12 นิ้ว 1 เครื่อง
- ที่ว่าการอำเภอขอนแก่น จ.ขอนแก่น ให้ความช่วยเหลือติดตั้งเครื่องสูบน้ำเร่งการระบายน้ำออกฉิวจราจรและพื้นที่การเกษตร ขนาด 12 นิ้ว 2 เครื่อง



วันที่	การแจ้งเตือน	พื้นที่เกิดอุทกภัย/ดินถล่ม	หมายเหตุ
8 ต.ค.60	สถานีเตือนภัยด้วยปริมาณระดับน้ำบ้านปางบ้านถ้ำ ต.ป่าตอง อ.แม่จันทร์ จ.เชียงราย เวลา 15.41 น. มีปริมาณระดับน้ำ เท่ากับ 3.51 เมตร. สัญญาณไฟสีแดง	-	แจ้งข้อมูลไปยัง ปภ.เชียงราย ให้ทราบแล้ว
11 ต.ค.60	สถานีเตือนภัยด้วยปริมาณระดับน้ำบ้านปางบ้านถ้ำ ต.ป่าตอง อ.แม่จันทร์ จ.เชียงราย เวลา 09.13 น. มีปริมาณระดับน้ำ เท่ากับ 2.71 เมตร. สัญญาณไฟสีเขียว	-	แจ้งข้อมูลไปยัง ปภ.เชียงใหม่ ให้ทราบแล้ว
17 ต.ค.60	สถานีเตือนภัยด้วยปริมาณระดับน้ำบ้านท่าข้าม ต.แม่ทา อ.เมือง จ.เชียงใหม่ เวลา 10.15 น. มีปริมาณระดับน้ำ เท่ากับ 5.57 เมตร. สัญญาณไฟสีเขียว	-	แจ้งข้อมูลไปยัง ปภ.เชียงใหม่ ให้ทราบแล้ว
18 ต.ค.60	สถานีเตือนภัยด้วยปริมาณน้ำฝน บ้านรวงผึ้งพัฒนา ต.คลองน้ำไหล อ.คลองลาน จ.กำแพงเพชร เวลา 00.36 น. มีปริมาณระดับน้ำ เท่ากับ 98.5 มิลลิเมตร. สัญญาณไฟเหลือง	-	แจ้งข้อมูลไปยัง ปภ.กำแพงเพชร ให้ทราบแล้ว

กนช

คณะกรรมการทรัพยากรน้ำแห่งชาติ

ข้อมูลพื้นที่ต้องให้ความสนใจเป็นพิเศษ
วันที่ 16 พฤศจิกายน 2560 ข้อมูลเวลา 09.00 น.



พื้นที่ต้องให้ความสนใจเป็นพิเศษ 7 จังหวัด ได้แก่
สงขลา ปัตตานี ยะลา นราธิวาส กระบี่ ตรัง และสตูล
(ภาวะเสี่ยง ได้แก่ ฝนตกหนักและฝนที่ตกสะสมต่อเนื่อง)



ข้อมูลปริมาณน้ำฝนสูงสุด 24 ชม. ของสถานีวัดฝนอัตโนมัติฝนตามภาคต่างๆ 05.00 น. วันที่ 15 พ.ย. 60 ถึง เวลา 05.00 น. วันที่ 16 พ.ย. 60

ที่	จังหวัด	อำเภอ	สถานี	ปริมาณฝน (มม.)
1	ชุมพร	ปะทิว	ต.สะทลี	52.5 มม.
2	พัทลุง	กงหรา	ต.ชะรัด	50.5 มม.
3	ระยอง	บ้านค่าย	ต.ชากบก	38.5 มม.
4	นครสวรรค์	เมืองฯ	ต.ปากน้ำโพ	38.4 มม.
5	ชัยนาท	หันคา	ต.หันคา	37.8 มม.
6	ตรัง	ปะเหลียน	ต.ทุ่งยาว	35.5 มม.

พื้นที่ต้องให้ความสนใจเป็นพิเศษ

(หมายเหตุ : ข้อมูลกรมอุตุฯและสถาบันสารสนเทศทรัพยากรน้ำและการเกษตร)



❖ **กระบี่** - เจ้าหน้าที่สำรวจความเสียหายจากสถานการณ์น้ำท่วมใน ต.เขาดิน ต.เขาพนม อ.เขาพนม หลังฝนตกหนักนานกว่า 3 ชม. ตั้งแต่ช่วงเย็นวานนี้ (14 พ.ย. 60) ส่งผลให้น้ำระบายไม่ทันไหลเข้าท่วมสวนยางพาราและสวนปาล์มน้ำมันหลายสิบไร่และน้ำยังท่วมถนนหลายจุด เช่น สายเขาพนม-ชัยบุรี ระดับน้ำสูง 30-70 ซม. บ้านเรือนร้านค้า ของชาวบ้านที่อยู่ริมถนนถูกน้ำท่วมล้นหลังคาเรือน ข้าวของเสียหาย ส่วนใหญ่เป็นเครื่องใช้ไฟฟ้า

❖ **ที่มา : มติชน**

❖ **สงขลา** - เกิดฝนตกอย่างหนักทำให้เกิดน้ำป่าไหลหลากเข้าท่วมพื้นที่ซึ่งเป็นทางน้ำและน้ำท่วมซ้ำซาก ใน อ.สะเดา มีน้ำท่วมกว่า 5 หมู่บ้านใน ต.สำนักแก้ว ต.ปริก ต.ท่าโพธิ์ หนักสุดคือบ้านน้ำลัด หมู่ 2 ต.สำนักแก้ว สำนักงานเขตพื้นที่การประถมศึกษาสงขลาเขต 3 ต้องสั่งปิด รร. บ้านน้ำลัด นอกจากนี้ยังเกิดน้ำท่วมฉับพลันในตัวเมืองบ้านทุ่งลุง เขตเทศบาล ต.พะตง อ.หาดใหญ่ น้ำป่าจากบ้านควนซีแรด และบ้านทุ่งปรีอ ไหลบ่าเข้าท่วมในพื้นที่ฝั่งตะวันออกของตัวเมืองทุ่งลุง บ้านเรือนร้านค้าและถนนกาญจนวนิชฝั่งขาไป อ.สะเดา ระดับสูง 30-50 ซม.

❖ **ที่มา : INNNEWS**

❖ **พัทลุง** - ฝนตกหนักในพื้นที่จังหวัดพัทลุง ส่งผลให้เกิดน้ำป่าไหลหลากลงมาจกเขตป่าอุทยานแห่งชาติเขาปู่-เขาย่าในพื้นที่ อ.ศรีบรรพต ไหลลงมายังฝายท่าแนะ ต.เขาย่า ทำให้น้ำล้นสปริงเวย์ ชลประทานพัทลุงพัทลุงได้เปิดประตูระบายน้ำออกจากฝายเนื่องจากเกินปริมาณการกักเก็บ ส่งผลให้มวลน้ำป่าที่ปล่อยลงมา ไหลหลากท่วมบ้านเรือนประชาชนในพื้นที่ ม. 7,9 ต.ชะม่วง ม. 11 ต.ควนขนุน และเขตเทศบาลตำบลควนขนุนฝั่งตะวันตก ทำให้บ้านเรือนประชาชน ร้านค้า ถูกน้ำท่วมสูงเฉลี่ย 30-40 ซม. ชาวบ้านต้องเร่งขนย้ายสิ่งของขึ้นที่สูงเป็นการด่วน

❖ **ที่มา : INNNEWS**

❖ **ยะลา** - เกิดฝนตกหนักลงมาในพื้นที่จังหวัดยะลา ครอบคลุมพื้นที่หลายอำเภอ ทำให้เกิดน้ำท่วมฉับพลันน้ำป่าไหลหลาก เข้าท่วมพื้นที่ลุ่มต่ำ และพื้นที่น้ำท่วมซ้ำซาก ในเขตพื้นที่ อ.ยะหา และ อ.กาบัง จ.ยะลา ทำให้เกิดดินถล่มทับเส้นทาง เส้นทางเข้าหมู่บ้าน และทำให้เสาไฟฟ้าล้มในบางเส้นทาง ขณะนี้เจ้าหน้าที่การไฟฟ้าเข้าสำรวจพื้นที่แล้ว

❖ **ที่มา : INNNEWS**

ปริมาณฝนสะสมปี

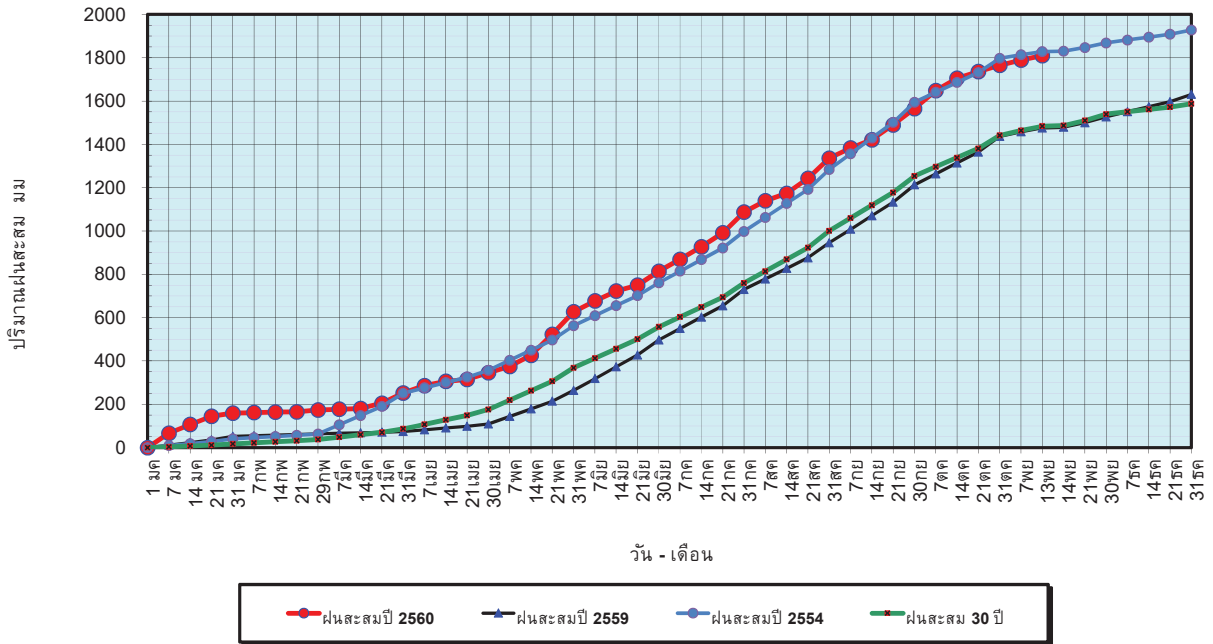
พ.ศ. ๒๕๕๙ และ ๒๕๖๐

เทียบค่าเฉลี่ย ๓๐ ปี



วันที่ 13 พฤศจิกายน 2560
 ฝน30ปี = 1,483.64 มม. (สะสมทั้งปี = 1,587.70 มม.)
 ปี59 = 1,475.74 มม. (สะสมทั้งปี = 1,630.64 มม.)
 ปี60 = 1,809.73 มม.
 เปรียบเทียบกับ ปี 59 มีค่ามากกว่า 334.00 มม.
 เปรียบเทียบกับฝนเฉลี่ย 30 ปี มีค่ามากกว่า 326.09 มม.

ปริมาณฝนสะสมปี 2554-2559-2560 เทียบกับค่าเฉลี่ย 30 ปี

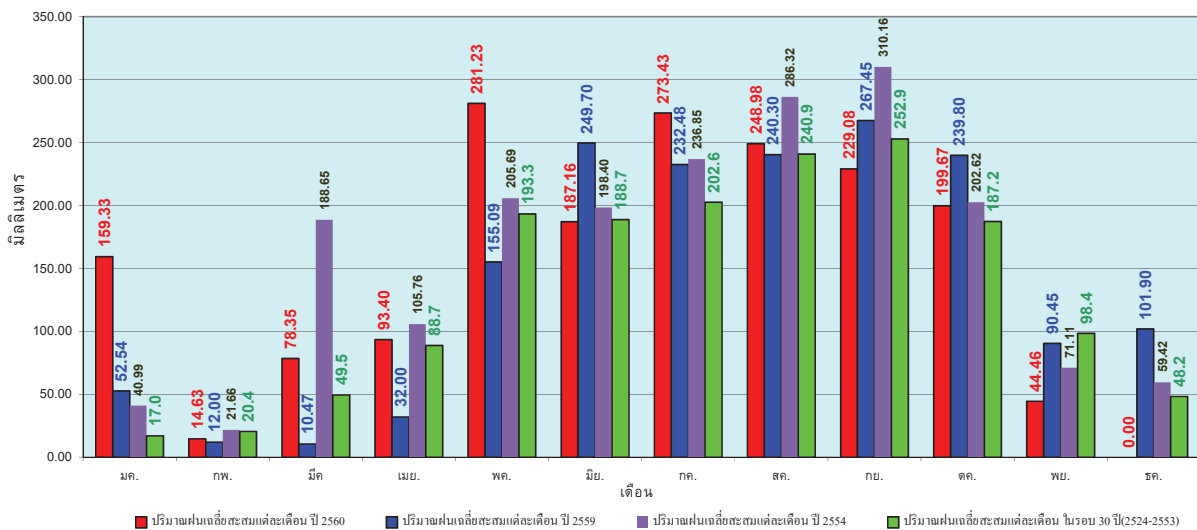


ข้อมูลจากกรมอุตุนิยมวิทยาจำนวน 122
 สถานีข้อมูลปริมาณฝนสะสมถึง วันที่
 13 พฤศจิกายน 2560

ศูนย์เมฆขลา ศูนย์ป้องกันวิกฤตน้ำ กรมทรัพยากรน้ำ

วันที่ 13 พฤศจิกายน 2560
 ฝน30ปี = 1,483.64 มม. (สะสมทั้งปี = 1,587.50 มม.)
 ปี59 = 1,475.74 มม. (สะสมทั้งปี = 1,630.64 มม.)
 ปี60 = 1,809.73 มม.
 เปรียบเทียบกับ ปี 59 มีค่ามากกว่า 334.00 มม.
 เปรียบเทียบกับฝนเฉลี่ย 30 ปี มีค่ามากกว่า 326.09 มม.

ปริมาณฝนเฉลี่ยรายเดือนของประเทศ

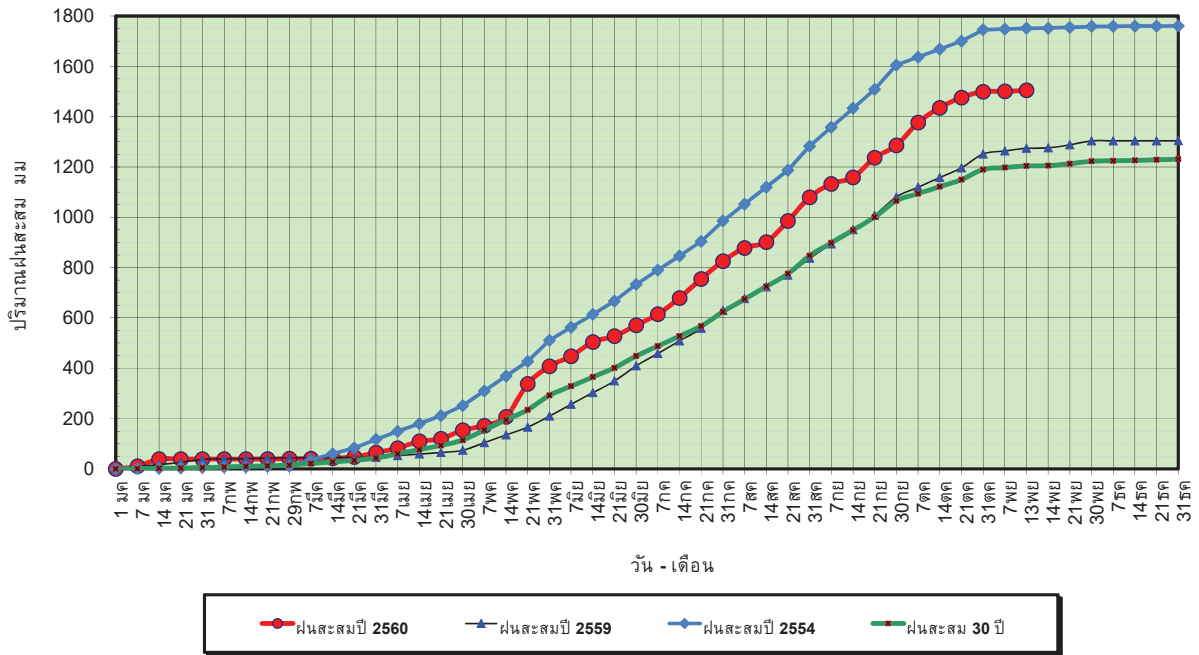


ข้อมูลจากกรมอุตุนิยมวิทยาจำนวน 122
 สถานีข้อมูลปริมาณฝนสะสมถึง วันที่
 13 พฤศจิกายน 2560

ศูนย์เมฆขลา ศูนย์ป้องกันวิกฤตน้ำ กรมทรัพยากรน้ำ

วันที่ 13 พฤศจิกายน 2560
 ฝน30ปี = 1,204.06 มม. (สะสมทั้งปี = 1,230.90 มม.)
 ปี59 = 1,273.99 มม. (สะสมทั้งปี = 1,303.93 มม.)
 ปี60 = 1,504.58 มม.
 เปรียบเทียบกับ ปี 59 มีค่ามากกว่า 230.58 มม.
 เปรียบเทียบกับฝนเฉลี่ย 30 ปี มีค่ามากกว่า 300.52 มม.

ปริมาณฝนสะสมภาคเหนือ



ข้อมูลจากกรมอุตุนิยมวิทยาจำนวน 32
 สถานีข้อมูลปริมาณฝนสะสมถึง วันที่
 13 พฤศจิกายน 2560



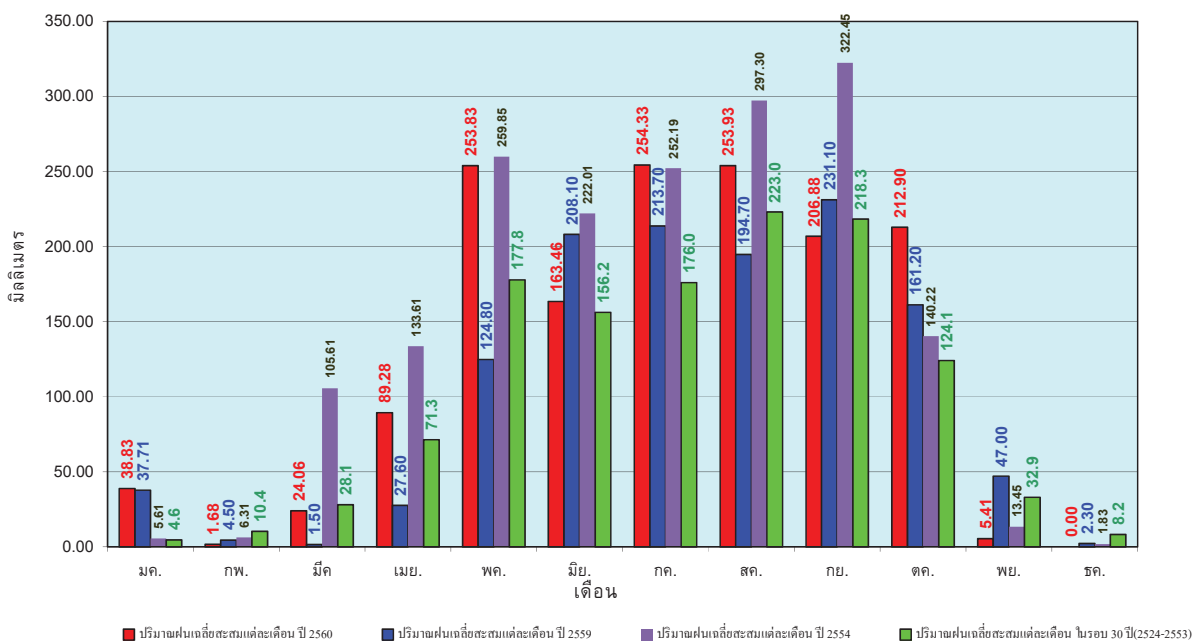
ศูนย์เมฆขลา



ศูนย์ป้องกันวิกฤตน้ำ กรมทรัพยากรน้ำ

วันที่ 13 พฤศจิกายน 2560
 ฝน30ปี = 1,204.06 มม. (สะสมทั้งปี = 1,230.90 มม.)
 ปี59 = 1,273.99 มม. (สะสมทั้งปี = 1,303.93 มม.)
 ปี60 = 1,504.58 มม.
 เปรียบเทียบกับ ปี 59 มีค่ามากกว่า 230.58 มม.
 เปรียบเทียบกับฝนเฉลี่ย 30 ปี มีค่ามากกว่า 300.52 มม.

ปริมาณฝนเฉลี่ยสะสมรายเดือน ภาคเหนือ



ข้อมูลจากกรมอุตุนิยมวิทยาจำนวน32
 สถานีข้อมูลปริมาณฝนสะสมถึง วันที่
 13 พฤศจิกายน 2560



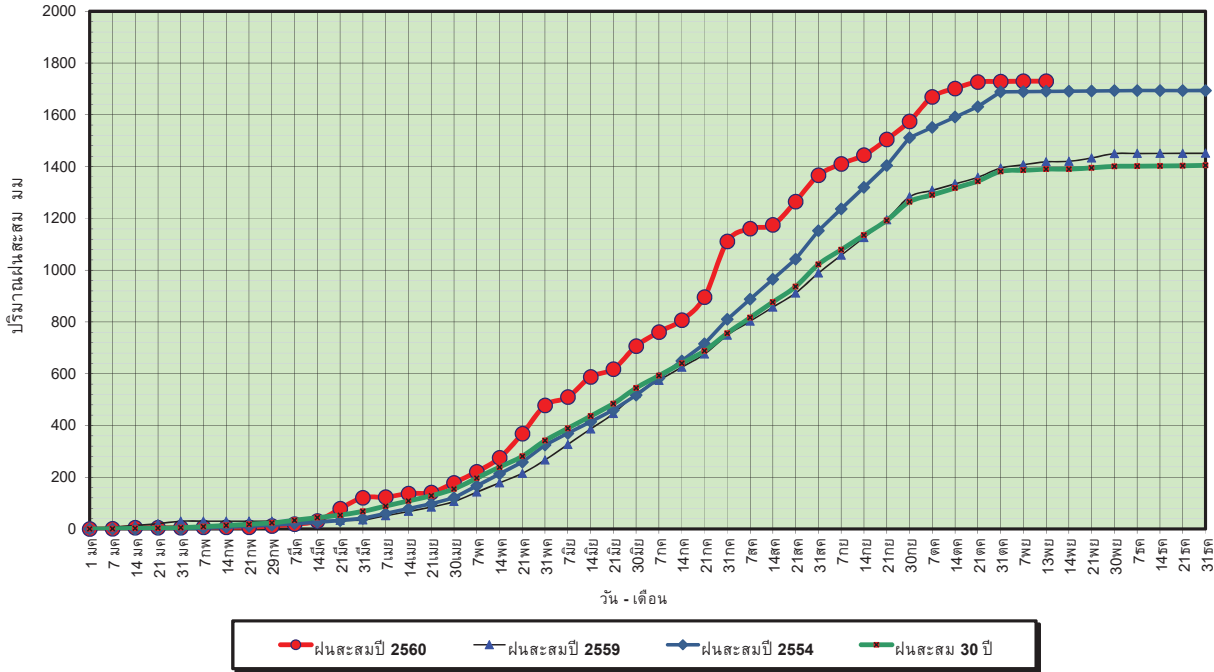
ศูนย์เมฆขลา



ศูนย์ป้องกันวิกฤตน้ำ กรมทรัพยากรน้ำ

วันที่ 13 พฤศจิกายน 2560
 ฝน30ปี = 1,389.95 มม. (สะสมทั้งปี = 1,404.50 มม.)
 ปี59 = 1,418.54 มม. (สะสมทั้งปี = 1,451.61 มม.)
 ปี60 = 1,730.62 มม.
 เปรียบเทียบกับ ปี 59 มีค่ามากกว่า 312.07 มม.
 เปรียบเทียบกับฝนเฉลี่ย 30 ปี มีค่ามากกว่า 340.67 มม.

ปริมาณฝนสะสมภาคตะวันออกเฉียงเหนือ

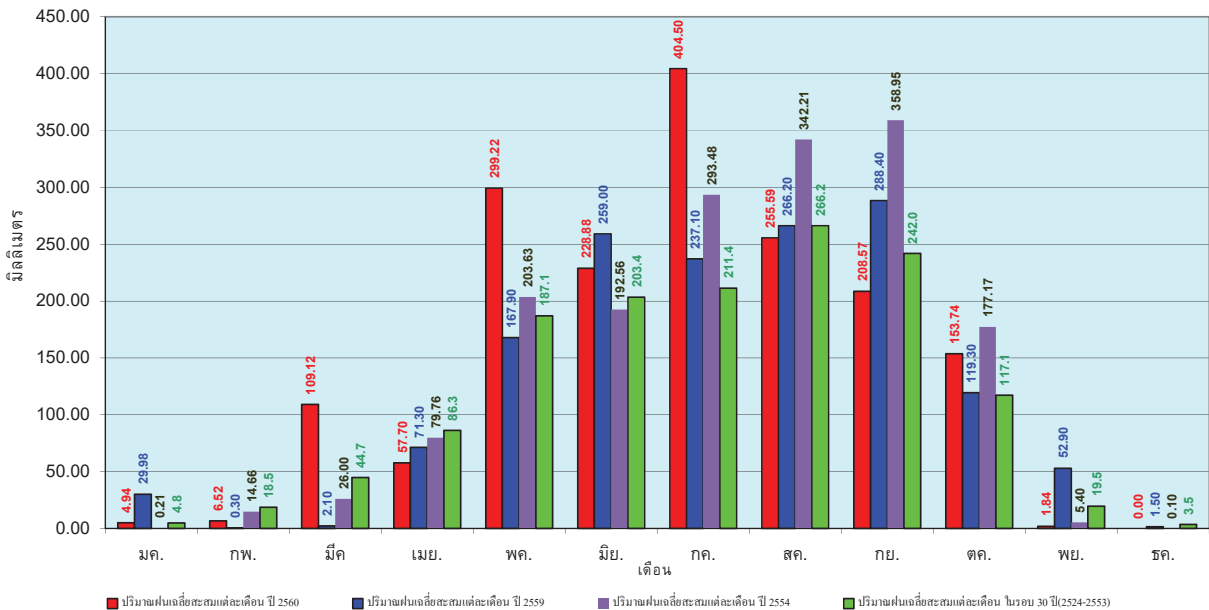


ข้อมูลจากกรมอุตุนิยมวิทยาจำนวน 28
 สถานีข้อมูลปริมาณฝนสะสมถึง วันที่
 13 พฤศจิกายน 2560

ศูนย์เมขลา ศูนย์ป้องกันวิกฤตน้ำ กรมทรัพยากรน้ำ

วันที่ 13 พฤศจิกายน 2560
 ฝน30ปี = 1,389.95 มม. (สะสมทั้งปี = 1,404.50 มม.)
 ปี59 = 1,418.54 มม. (สะสมทั้งปี = 1,451.61 มม.)
 ปี60 = 1,730.62 มม.
 เปรียบเทียบกับ ปี 59 มีค่ามากกว่า 312.07 มม.
 เปรียบเทียบกับฝนเฉลี่ย 30 ปี มีค่ามากกว่า 340.67 มม.

ปริมาณฝนเฉลี่ยสะสมรายเดือน ภาคตะวันออกเฉียงเหนือ

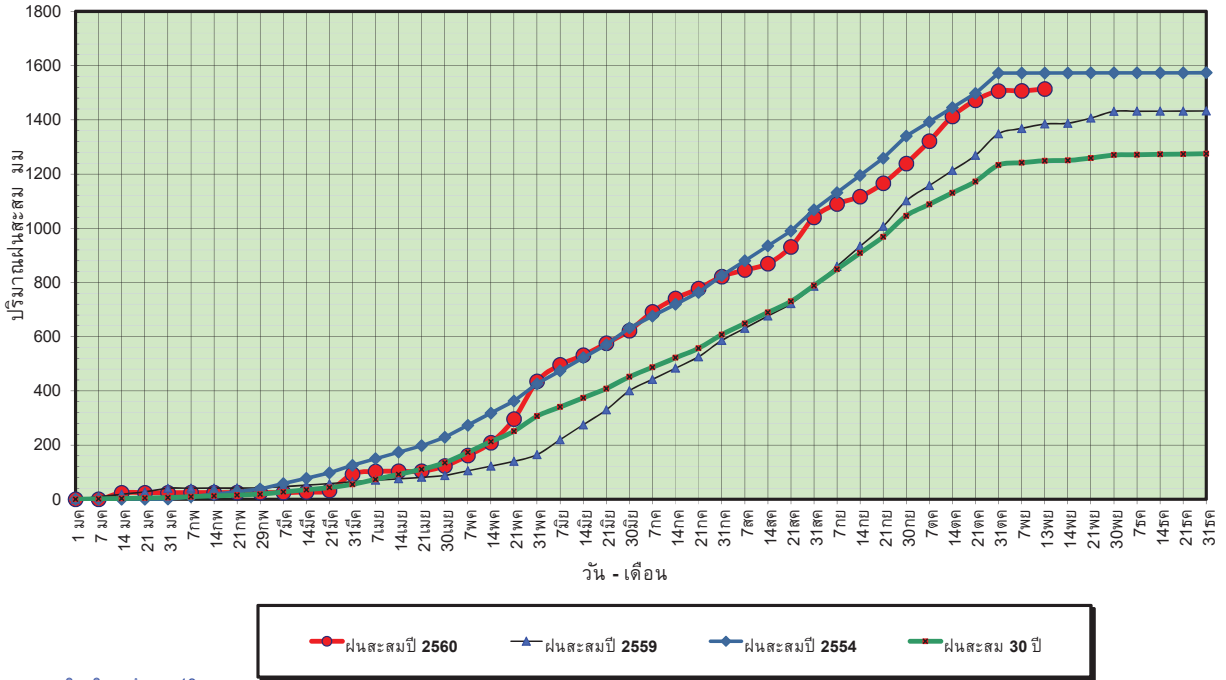


ข้อมูลจากกรมอุตุนิยมวิทยาจำนวน 28
 สถานีข้อมูลปริมาณฝนสะสมถึง วันที่
 13 พฤศจิกายน 2560

ศูนย์เมขลา ศูนย์ป้องกันวิกฤตน้ำ กรมทรัพยากรน้ำ

วันที่ 13 พฤศจิกายน 2560
 ฝน30ปี = 1,248.98 มม. (สะสมทั้งปี = 1,275.20 มม.)
 ปี59 = 1,384.39 มม. (สะสมทั้งปี = 1,432.69 มม.)
 ปี60 = 1,513.72 มม.
 เปรียบเทียบกับ ปี 59 มีค่ามากกว่า 129.34 มม.
 เปรียบเทียบกับฝนเฉลี่ย 30 ปี มีค่ามากกว่า 264.75 มม.

ปริมาณฝนสะสมภาคกลาง



ข้อมูลจากกรมอุตุนิยมวิทยาจำนวน 13 สถานีข้อมูลปริมาณฝนสะสมถึง วันที่ 13 พฤศจิกายน 2560



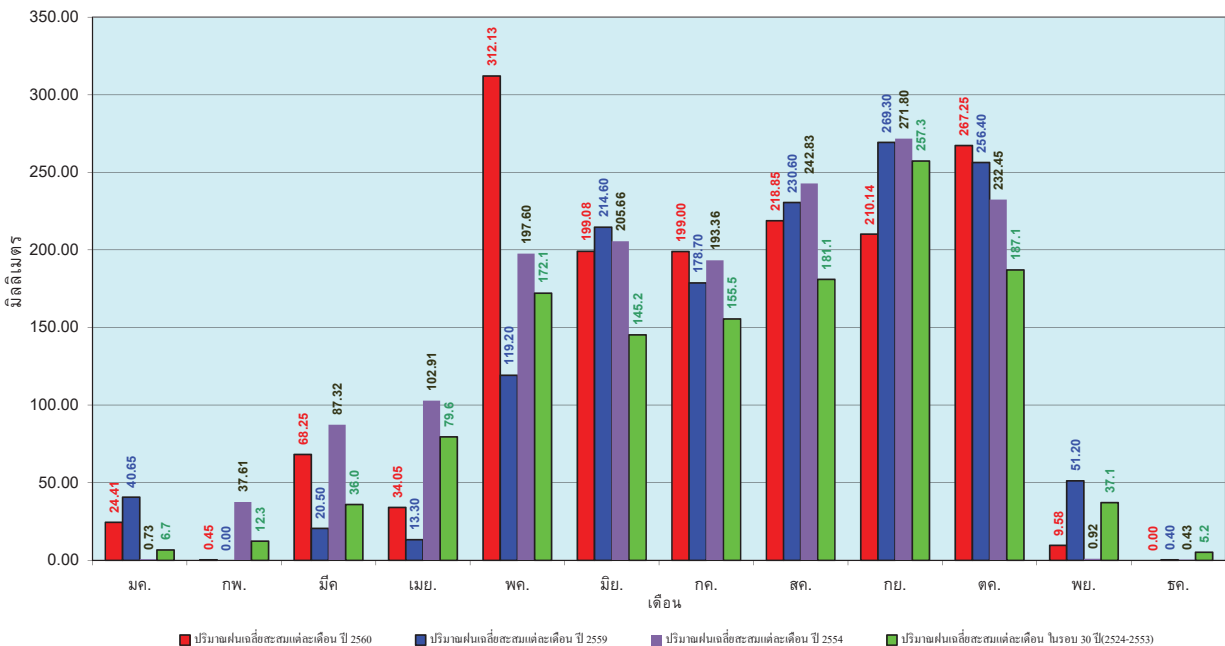
ศูนย์เมฆขลา



ศูนย์ป้องกันวิกฤตน้ำ กรมทรัพยากรน้ำ

วันที่ 13 พฤศจิกายน 2560
 ฝน30ปี = 1,248.98 มม. (สะสมทั้งปี = 1,275.20 มม.)
 ปี59 = 1,384.39 มม. (สะสมทั้งปี = 1,432.69 มม.)
 ปี60 = 1,513.72 มม.
 เปรียบเทียบกับ ปี 59 มีค่ามากกว่า 129.34 มม.
 เปรียบเทียบกับฝนเฉลี่ย 30 ปี มีค่ามากกว่า 264.75 มม.

ปริมาณฝนเฉลี่ยสะสมรายเดือน ภาคกลาง



ข้อมูลจากกรมอุตุนิยมวิทยาจำนวน 13 สถานีข้อมูลปริมาณฝนสะสมถึง วันที่ 13 พฤศจิกายน 2560



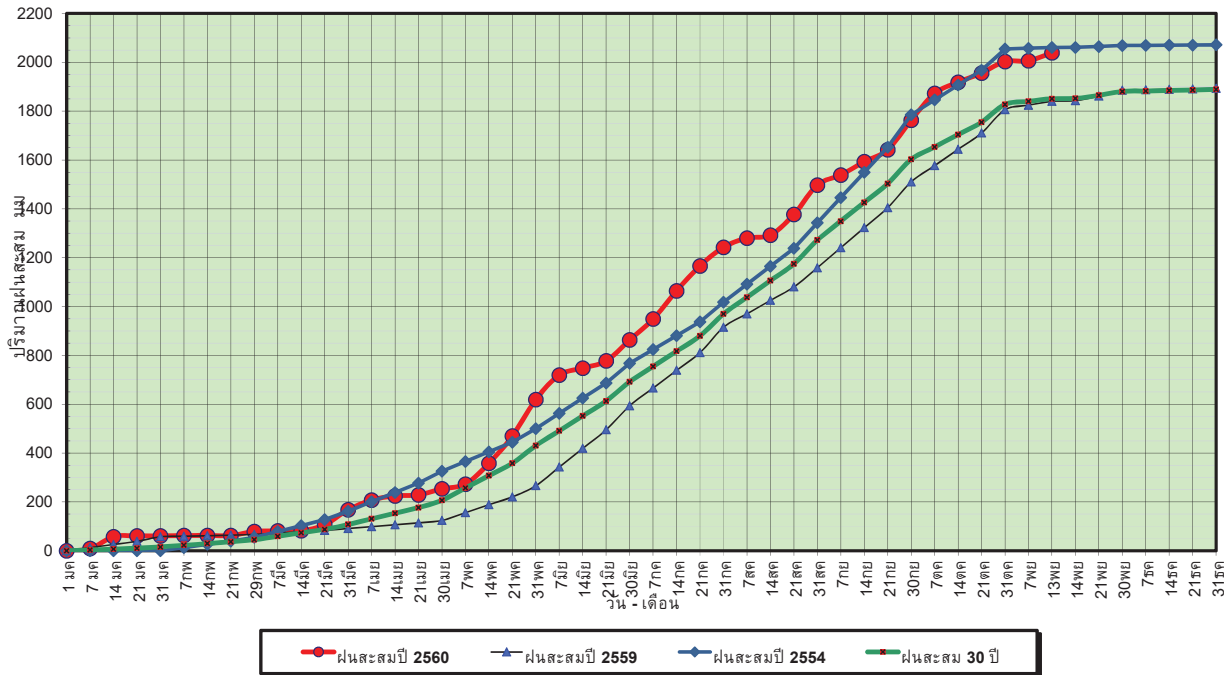
ศูนย์เมฆขลา



ศูนย์ป้องกันวิกฤตน้ำ กรมทรัพยากรน้ำ

วันที่ 13 พฤศจิกายน 2560
 ฝน30ปี = 1,850.50 มม. (สะสมทั้งปี = 1,888.80 มม.)
 ปี59 = 1,840.30 มม. (สะสมทั้งปี = 1,746.74 มม.)
 ปี60 = 2,039.43 มม.
 เปรียบเทียบกับ ปี 59 มีค่ามากกว่า 199.12 มม.
 เปรียบเทียบกับฝนเฉลี่ย 30 ปี มีค่ามากกว่า 188.93 มม.

ปริมาณฝนสะสมภาคตะวันออก



ข้อมูลจากกรมอุตุนิยมวิทยาจำนวน 15 สถานีข้อมูลปริมาณฝนสะสมถึง วันที่ 13 พฤศจิกายน 2560

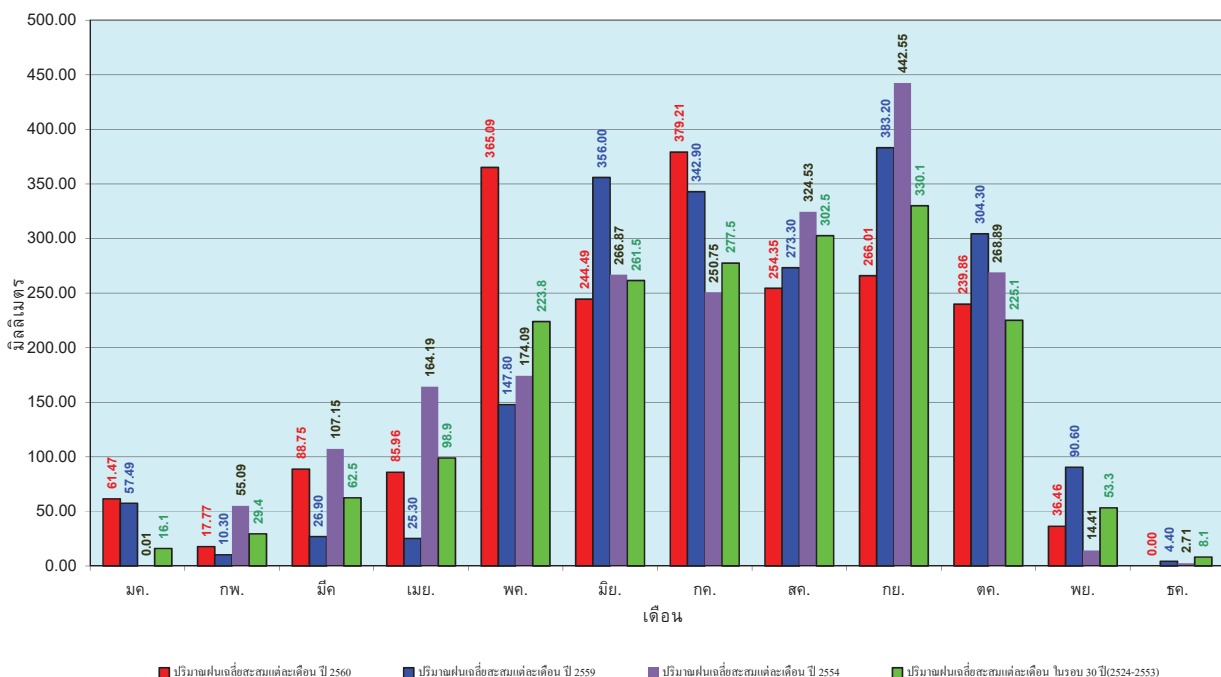


ศูนย์เมขลา

ศูนย์ป้องกันโรคต้นน้ำ กรมทรัพยากรน้ำ

วันที่ 13 พฤศจิกายน 2560
 ฝน30ปี = 1,850.50 มม. (สะสมทั้งปี = 1,888.80 มม.)
 ปี59 = 1,840.30 มม. (สะสมทั้งปี = 1,746.74 มม.)
 ปี60 = 2,039.43 มม.
 เปรียบเทียบกับ ปี 59 มีค่ามากกว่า 199.12 มม.
 เปรียบเทียบกับฝนเฉลี่ย 30 ปี มีค่ามากกว่า 188.93 มม.

ปริมาณฝนเฉลี่ยสะสมรายเดือน ภาคตะวันออก



ข้อมูลจากกรมอุตุนิยมวิทยาจำนวน 15 สถานีข้อมูลปริมาณฝนสะสมถึง วันที่ 13 พฤศจิกายน 2560

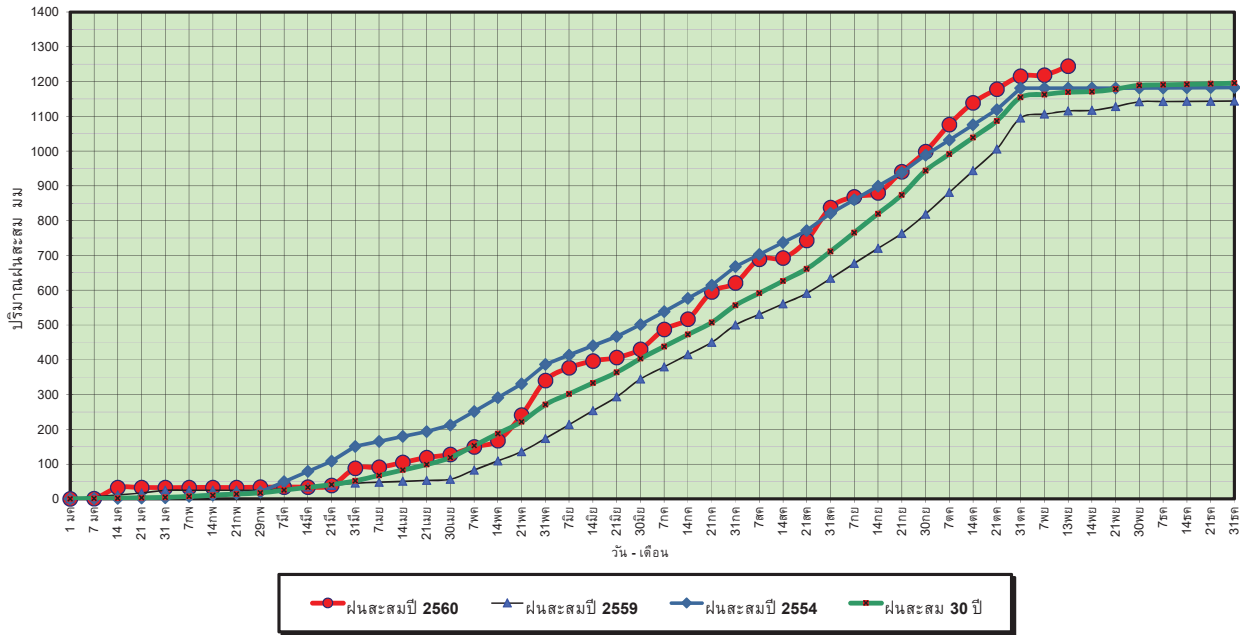


ศูนย์เมขลา

ศูนย์ป้องกันโรคต้นน้ำ กรมทรัพยากรน้ำ

วันที่ 13 พฤศจิกายน 2560
 ฝน30ปี = 1,169.70 มม. (สะสมทั้งปี = 1,195.72 มม.)
 ปี59 = 1,115.61 มม. (สะสมทั้งปี = 1,064.92 มม.)
 ปี60 = 1,244.70 มม.
 เปรียบเทียบกับ ปี 59 มีค่ามากกว่า 129.09 มม.
 เปรียบเทียบกับฝนเฉลี่ย 30 ปี มีค่ามากกว่า 75.00 มม.

ปริมาณฝนสะสมภาคตะวันตก



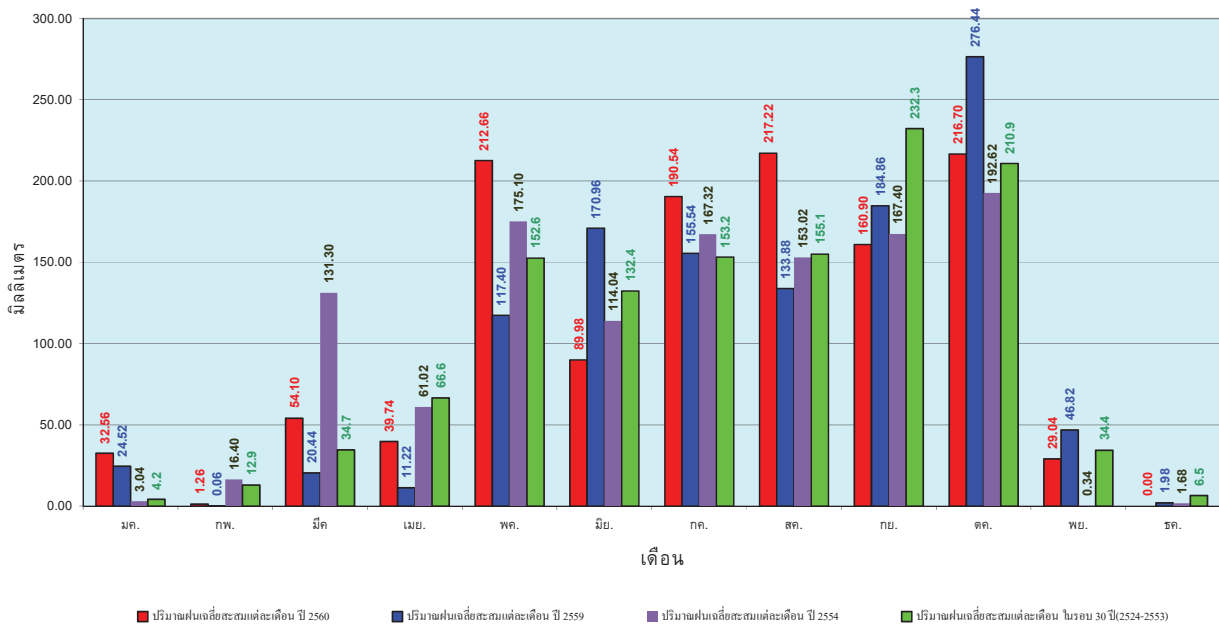
ข้อมูลจากกรมอุตุนิยมวิทยาจำนวน 5
 สถานีข้อมูลปริมาณฝนสะสมถึง วันที่
 13 พฤศจิกายน 2560



ศูนย์เมขลา ศูนย์ป้องกันวิกฤตน้ำ กรมทรัพยากรน้ำ

วันที่ 13 พฤศจิกายน 2560
 ฝน30ปี = 1,169.70 มม. (สะสมทั้งปี = 1,195.72 มม.)
 ปี59 = 1,115.61 มม. (สะสมทั้งปี = 1,064.92 มม.)
 ปี60 = 1,244.70 มม.
 เปรียบเทียบกับ ปี 59 มีค่ามากกว่า 129.09 มม.
 เปรียบเทียบกับฝนเฉลี่ย 30 ปี มีค่ามากกว่า 75.00 มม.

ปริมาณฝนเฉลี่ยสะสมรายเดือน ภาคตะวันตก



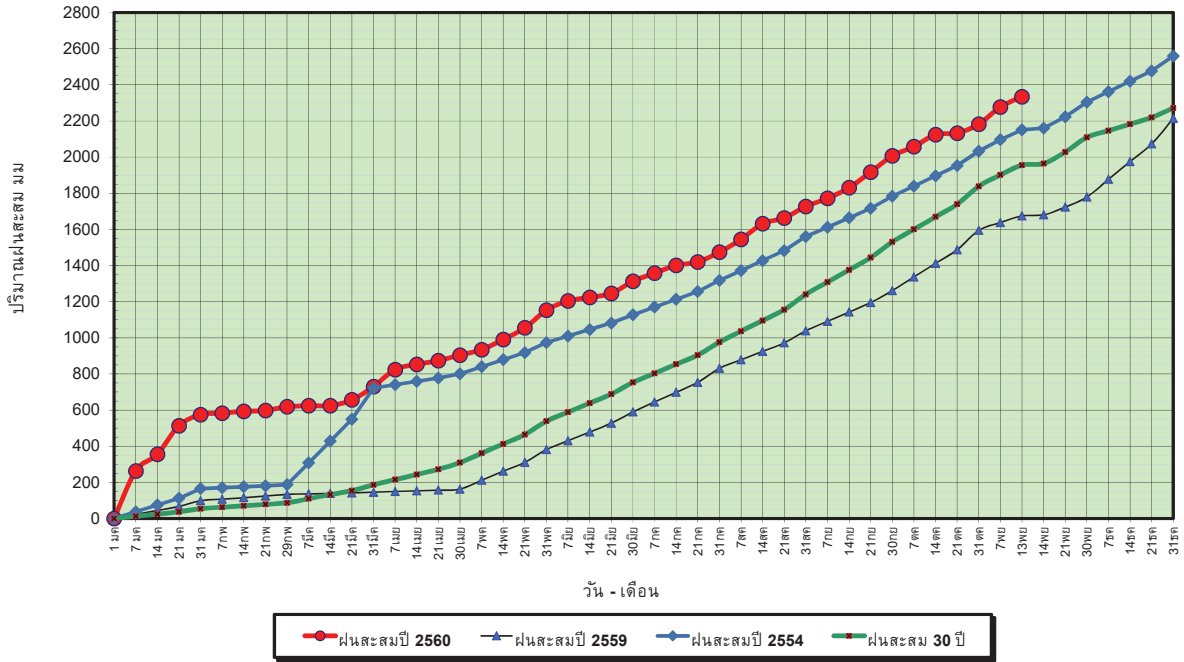
ข้อมูลจากกรมอุตุนิยมวิทยาจำนวน 5
 สถานีข้อมูลปริมาณฝนสะสมถึง วันที่
 13 พฤศจิกายน 2560



ศูนย์เมขลา ศูนย์ป้องกันวิกฤตน้ำ กรมทรัพยากรน้ำ

วันที่ 13 พฤศจิกายน 2560
 ฝน30ปี = 1,955.56 มม. (สะสมทั้งปี = 2,271.55 มม.)
 ปี59 = 1,674.39 มม. (สะสมทั้งปี = 2,058.2 มม.)
 ปี60 = 2,334.14 มม.
 เปรียบเทียบกับ ปี 59 มีค่ามากกว่า 659.76 มม.
 เปรียบเทียบกับฝนเฉลี่ย 30 ปี มีค่ามากกว่า 378.58 มม.

ปริมาณฝนสะสมภาคใต้



ข้อมูลจากกรมอุตุนิยมวิทยาจำนวน 29
 สถานีข้อมูลปริมาณฝนสะสมถึง วันที่
 13 พฤศจิกายน 2560



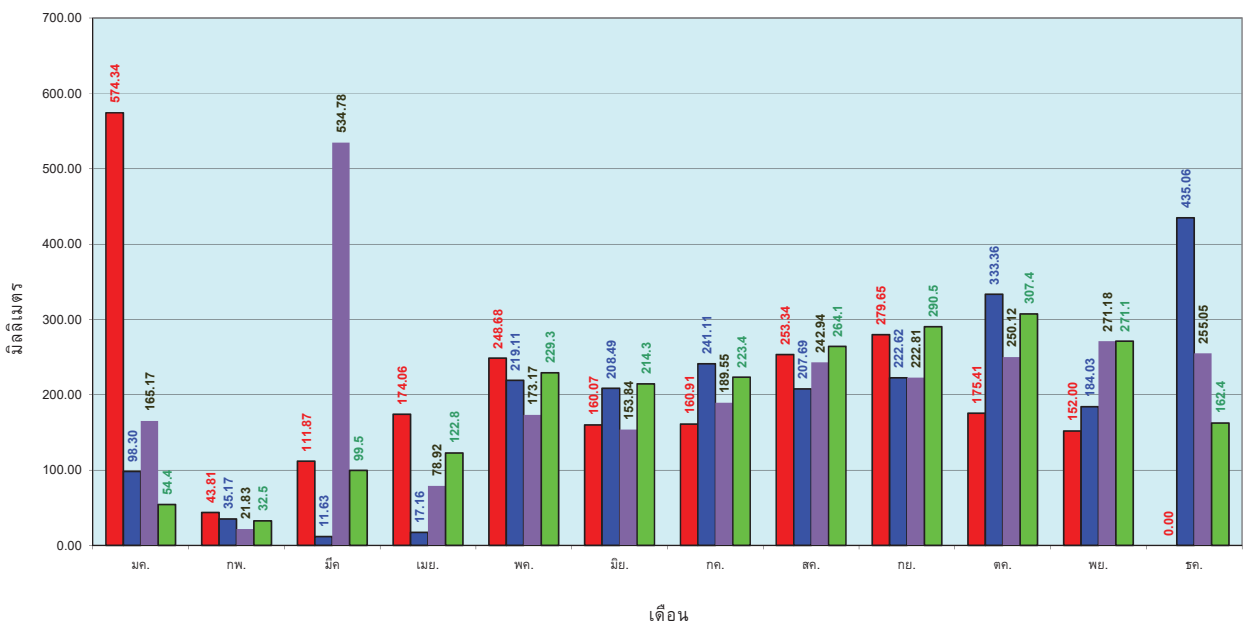
ศูนย์เมฆขลา



ศูนย์ป้องกันวิกฤตน้ำ กรมทรัพยากรน้ำ

วันที่ 13 พฤศจิกายน 2560
 ฝน30ปี = 1,955.56 มม. (สะสมทั้งปี = 2,271.55 มม.)
 ปี59 = 1,674.39 มม. (สะสมทั้งปี = 2,058.2 มม.)
 ปี60 = 2,334.14 มม.
 เปรียบเทียบกับ ปี 59 มีค่ามากกว่า 659.76 มม.
 เปรียบเทียบกับฝนเฉลี่ย 30 ปี มีค่ามากกว่า 378.58 มม.

ปริมาณฝนเฉลี่ยสะสมรายเดือน ภาคใต้



ข้อมูลจากกรมอุตุนิยมวิทยาจำนวน 29
 สถานีข้อมูลปริมาณฝนสะสมถึง วันที่
 13 พฤศจิกายน 2560



ศูนย์เมฆขลา



ศูนย์ป้องกันวิกฤตน้ำ กรมทรัพยากรน้ำ

สถานการณ์น้ำในอ่างเก็บน้ำ
ขนาดใหญ่ และขนาดกลาง



ปริมาณน้ำรวมทั่วประเทศ 70,921 ล้าน ลบ.ม. (100%)



รายงานสรุปสภาพน้ำในอ่างเก็บน้ำขนาดใหญ่และขนาดกลาง

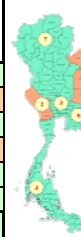
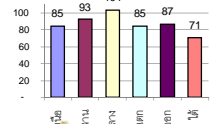
รายงานสถานการณ์ ณ. วันที่ 16 พฤศจิกายน 2560

ปริมาณน้ำในอ่างที่ใช้การได้ในสัปดาห์นี้ + มากกว่า / - น้อยกว่า สัปดาห์ก่อน

204.13 ล้าน ลบ.ม.

สรุปสถานการณ์ปริมาณน้ำในอ่างเก็บน้ำที่ใช้ในทุกกิจกรรมทั่วประเทศ บอกลักษณะปริมาณน้ำในอ่างเก็บน้ำในเชิงบวก สถานการณ์อุปสรรคระหว่างเก็บกักน้ำ

% ปริมาณน้ำรวมและภายใต้บังคับ



สรุปสถานการณ์ปริมาณน้ำในอ่าง

คงที่	2	อ่าง
ลดลง	16	อ่าง
เพิ่มขึ้น	20	อ่าง

ปริมาณเก็บกักปริมาณรวมของประเทศ ปัจจุบัน ณ. วันที่ 60 และ 59

วันที่ 16 พฤศจิกายน 2560 เก็บกัก

60,014 ล้าน ลบ.ม. หรือ เท่ากับ

84%

วันที่ 16 พฤศจิกายน 2559 เก็บกัก

50,681 ล้าน ลบ.ม. หรือ เท่ากับ

71%

ภาค	สถานการณ์ปริมาณน้ำในอ่าง				ปริมาณน้ำเปลี่ยนแปลง (ล้าน ม.³)	สถานะ
	ลดลง (แห่ง)	คงที่ (แห่ง)	เพิ่มขึ้น (แห่ง)	รวม (แห่ง)		
ภาคเหนือ	1	-	6	7	241.00	ปริมาณน้ำในอ่างเก็บน้ำเพิ่มขึ้น
ภาคตะวันออกเฉียงเหนือ	6	2	4	12	-115.00	ปริมาณน้ำในอ่างเก็บน้ำลดลง
ภาคกลาง	1	-	2	3	4.00	ปริมาณน้ำในอ่างเก็บน้ำเพิ่มขึ้น
ภาคตะวันออก	1	-	1	2	-15.00	ปริมาณน้ำในอ่างเก็บน้ำลดลง
ภาคตะวันออกเฉียงเหนือ	5	-	5	10	3.13	ปริมาณน้ำในอ่างเก็บน้ำเพิ่มขึ้น
ภาคใต้	2	-	2	4	86.00	ปริมาณน้ำในอ่างเก็บน้ำเพิ่มขึ้น
รวมทั้งประเทศ	16	2	20	38	204.13	ปริมาณน้ำในอ่างเก็บน้ำเพิ่มขึ้น

ภาค	อ่างเก็บน้ำ	ความจุที่ (ล้าน ม.³)	ปริมาณน้ำที่ใช้งานได้จริง (ล้าน ม.³)	ปริมาณน้ำที่ไม่ได้ (ล้าน ม.³)	ใช้การได้จริง (ล้าน ม.³)	ปริมาณน้ำรวม วันที่ 16 พฤศจิกายน 2559		ปัจจุบัน วันที่ 16 พฤศจิกายน 2560				สัปดาห์ก่อน วันที่ 10 พฤศจิกายน 2560				ปริมาณน้ำ + เพิ่มขึ้น - ลดลง (ล้าน ม.³)	สถานการณ์ในอ่าง
						%	ปริมาณน้ำ (ล้าน ม.³)	%	ปริมาณน้ำ (ล้าน ม.³)	%	ปริมาณน้ำ (ล้าน ม.³)	%	ปริมาณน้ำ (ล้าน ม.³)	%			
															ปริมาณน้ำรวม		
ภาคเหนือ (8)																	
1	ภูมิพล (2)	13,462	3,800	9,662	7,085	53%	10,853	81%	7,053	52%	10,754	80%	6,954	52%	99.00	เพิ่มขึ้น	
2	สิริกิติ์ (2) อดุลยเดช	9,510	2,850	6,660	7,727	81%	8,489	89%	5,639	59%	8,447	89%	5,597	59%	42.00	เพิ่มขึ้น	
3	แม่งัด (2) เขื่อนใหม่	265	12	253	172	65%	258	97%	246	93%	256	97%	244	92%	2.00	เพิ่มขึ้น	
4	แม่งัด เขื่อนใหม่	263	14	249	108	41%	118	45%	104	40%	116	44%	102	39%	2.00	เพิ่มขึ้น	
5	กัวลม ลำปาง	106	3	103	95	90%	83	78%	80	75%	85	80%	82	77%	-2.00	ลดลง	
6	คลองนา ลำปาง	170	6	164	190	112%	175	103%	169	99%	172	101%	166	98%	3.00	เพิ่มขึ้น	
7	แควน้อย พิชญโลก	939	43	896	965	103%	942	100%	899	96%	941	100%	898	96%	1.00	เพิ่มขึ้น	
8	แม่มอก ลำปาง	110	16	94	111	101%	110	100%	94	85%	110	100%	94	85%	-	คงที่	
รวมภาคเหนือ 34.85%		24,825	6,744	18,081	16,453	66%	21,028	85%	14,284	58%	20,881	84%	14,043	57%	241.00	เพิ่มขึ้น	
ภาคตะวันออกเฉียงเหนือ (12)																	
9	ห้วยหลวง อุดรธานี	136	7	129	111	82%	127	93%	120	88%	128	94%	121	89%	-1.00	ลดลง	
10	น้ำจูน สกลนคร	520	45	475	282	54%	509	98%	464	89%	510	98%	465	89%	-1.00	ลดลง	
11	น้ำพอง (2) สกลนคร	165	8	157	65	39%	158	96%	150	91%	160	97%	152	92%	-2.00	ลดลง	
12	จุฬารัตน์ (2) ชัยภูมิ	164	37	127	157	96%	159	97%	122	74%	163	99%	126	77%	-4.00	ลดลง	
13	ลุมสุรัตน์ (2) ขอนแก่น	2,431	581	1,850	2,435	100%	2,605	107%	2,024	83%	2,706	111%	2,125	87%	-101.00	ลดลง	
14	ลำปาว กาฬสินธุ์	1,980	100	1,880	1,135	57%	1,815	92%	1,715	87%	1,829	92%	1,729	87%	-14.00	ลดลง	
15	ลำตะคอง นครราชสีมา	314	22	292	119	38%	194	62%	172	55%	193	61%	171	54%	1.00	เพิ่มขึ้น	
16	ลำพระเพลิง นครราชสีมา	155	1	154	72	46%	137	88%	136	88%	136	88%	135	87%	1.00	เพิ่มขึ้น	
17	มูลบน นครราชสีมา	141	7	134	72	51%	110	78%	103	73%	109	77%	102	72%	1.00	เพิ่มขึ้น	
18	ลำแชะ นครราชสีมา	275	7	268	131	48%	202	73%	195	71%	202	73%	195	71%	-	คงที่	
19	ลำนางรอง บุรีรัมย์	121	3	118	64	53%	80	66%	77	64%	80	66%	77	64%	-	คงที่	
20	สิรินธร (2) อุบลราชธานี	1,966	831	1,135	1,660	84%	1,647	84%	816	42%	1,642	84%	811	41%	5.00	เพิ่มขึ้น	
รวมภาคตะวันออกเฉียงเหนือ 11.80%		8,369	1,649	6,720	6,303	75%	7,743	93%	6,094	73%	7,859	94%	6,209	74%	-115.00	ลดลง	
ภาคกลาง (3)																	
21	ป่าสักชลสิทธิ์ ลพบุรี	960	3	957	980	102%	960	100%	957	100%	955	99%	952	99%	5.00	เพิ่มขึ้น	
22	หันเสลา อุทัยธานี	160	17	143	164	103%	166	104%	149	93%	165	103%	148	93%	1.00	เพิ่มขึ้น	
23	กระเสียว สุพรรณบุรี	240	40	200	244	102%	286	119%	246	103%	288	120%	248	103%	-2.00	ลดลง	
รวมภาคกลาง 1.92%		1,360	60	1,300	1,388	102%	1,412	104%	1,352	99%	1,408	104%	1,348	99%	4.00	เพิ่มขึ้น	
ภาคตะวันออก (2)																	
24	ศรีนครินทร์ (2) กาญจนบุรี	17,745	10,265	7,480	13,631	77%	15,562	88%	5,297	30%	15,550	88%	5,285	30%	12.00	เพิ่มขึ้น	
25	วชิราลงกรณ (2) กาญจนบุรี	8,860	3,012	5,848	5,823	66%	7,013	79%	4,001	45%	7,040	79%	4,028	45%	-27.00	ลดลง	
รวมภาคตะวันออก 37.51%		26,605	13,277	13,328	19,454	73%	22,575	85%	9,298	35%	22,590	85%	9,313	35%	-15.00	ลดลง	
ภาคตะวันตก (6+4)																	
26	ขุนด่าน นครนายก	224	5.00	219	221	99%	220	98%	215	96%	221	99%	216	96%	-1.00	ลดลง	
27	คลองสียัด ฉะเชิงเทรา	420	30.00	390	267	64%	308	73%	278	66%	305	73%	275	65%	3.00	เพิ่มขึ้น	
28	บางพระ (3) ชลบุรี	117	12.00	105	88	75%	107	91%	95	81%	108	92%	96	82%	-1.00	ลดลง	
29	หนองปลาไหล (3) ระยอง	164	13.75	150	102	62%	162	99%	148	91%	159	97%	145	89%	3.00	เพิ่มขึ้น	
30	ประแสร์ (3) ระยอง	295	20.00	275	232	79%	287	97%	267	91%	288	98%	268	91%	-1.00	ลดลง	
31	มาบประชัน (3) ระยอง	17	0.72	16	9	53%	12	71%	11	67%	12	70%	10.96	66%	0.15	เพิ่มขึ้น	
32	หนองค้อ (3) ระยอง	21	1.00	20	12	57%	20	94%	19	90%	20	96%	19.45	91%	-0.29	ลดลง	
33	ดงกราม (3) ระยอง	79	3.00	76	67	84%	75	94%	72	91%	75	94%	71.76	90%	0.11	เพิ่มขึ้น	
34	คลองใหญ่ (3) ระยอง	45	3.00	42	36	79%	39	86%	36	80%	40	88%	37.00	81%	-0.84	ลดลง	
35	หนองหินจินดา ปรังจันบุรี	295	19.00	276	234	79%	229	78%	210	71%	228	77%	209.00	71%	1.00	เพิ่มขึ้น	
รวมภาคตะวันตก 2.37%		1,678	107	1,570	1,269	76%	1,459	87%	1,352	81%	1,456	87%	1,348	80%	3.13	เพิ่มขึ้น	
ภาคใต้ (4)																	
36	แก่งกระจาน เพชรบุรี	710	65	645	370	52%	394	55%	329	46%	401	56%	336	47%	-7.00	ลดลง	
37	ปราณบุรี ประจวบคีรีขันธ์	391	18	373	148	38%	255	65%	237	61%	257	66%	239	61%	-2.00	ลดลง	
38	รัชชประภา (2) สุราษฎร์ธานี	5,639	1,352	4,287	4,893	87%	4,391	78%	3,039	54%	4,338	77%	2,986	53%	53.00	เพิ่มขึ้น	
39	บางหลวง (2) ยะลา	1,454	276	1,178	403	28%	758	52%	482	33%	716	49%	440	30%	42.00	เพิ่มขึ้น	
รวมภาคใต้ 11.55%		8,194	1,711	6,483	5,814	71%	5,798	71%	4,087	50%	5,712	70%	4,001	49%	86.00	เพิ่มขึ้น	
รวมทั้งประเทศ 100%(38)		71,031	23,548	47,482	50,681	71%	60,014	84%	36,467	51%	59,905	84%	36,262	51%	204.13	เพิ่มขึ้น	

หมายเหตุ :

- อ่างเก็บน้ำขนาดใหญ่ หมายถึง อ่างเก็บน้ำที่มีความจุตั้งแต่ 100 ล้าน ลบ.ม. ขึ้นไป
 - เป็นอ่างเก็บน้ำอยู่ในความรับผิดชอบของกรมไฟฟ้าฝ่ายผลิตแห่งประเทศไทย(10) นอกเหนืออยู่ในความรับผิดชอบของกรมชลประทาน (28)
 - เป็นอ่างเก็บน้ำขนาดกลางที่มีความสำคัญต่อการอุตสาหกรรมและการประปา ของลุ่มน้ำชายฝั่งทะเลตะวันออก
 - ที่มา : กรมชลประทาน และการไฟฟ้าฝ่ายผลิตแห่งประเทศไทย
 - จังหวัดที่มีอ่างเก็บน้ำขนาดใหญ่มีจำนวน 26 จังหวัด ไม่มี 50 จังหวัด
- รทท. หมายถึง ระดับเก็บกักของอ่าง

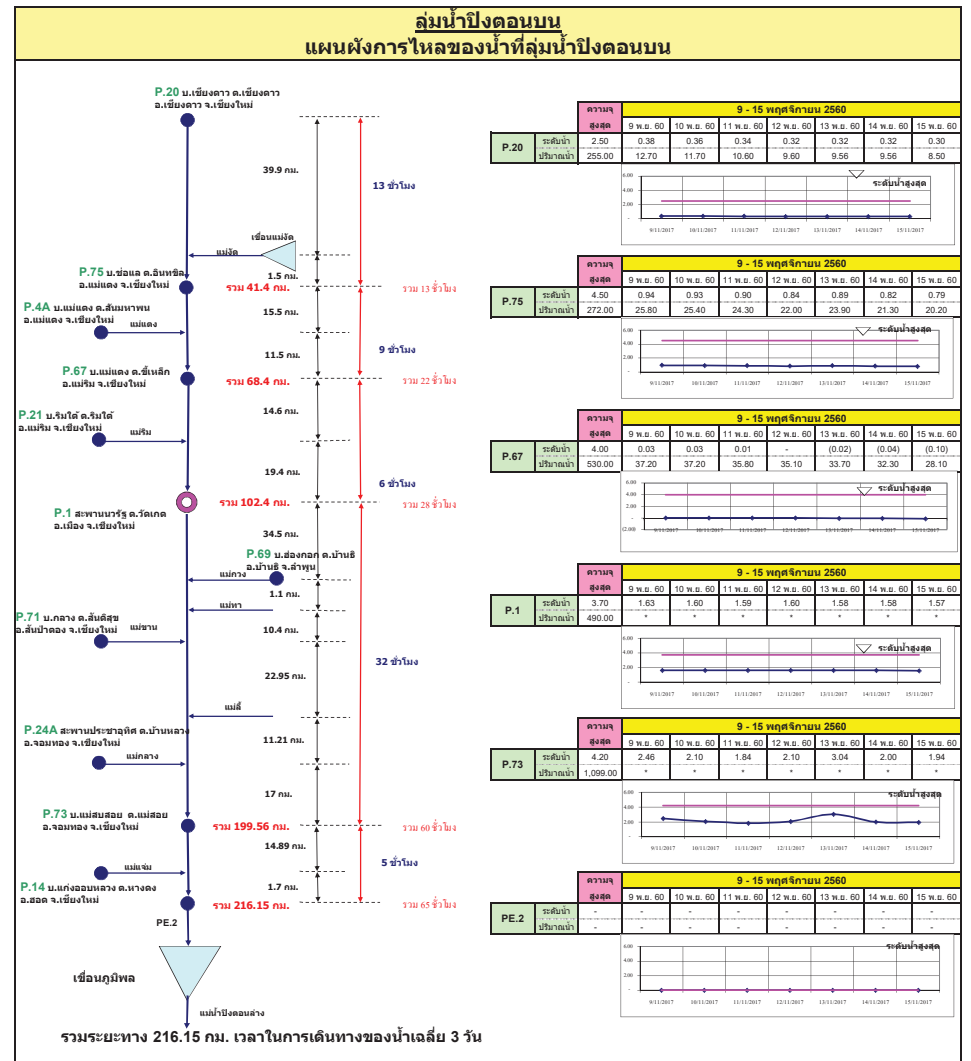
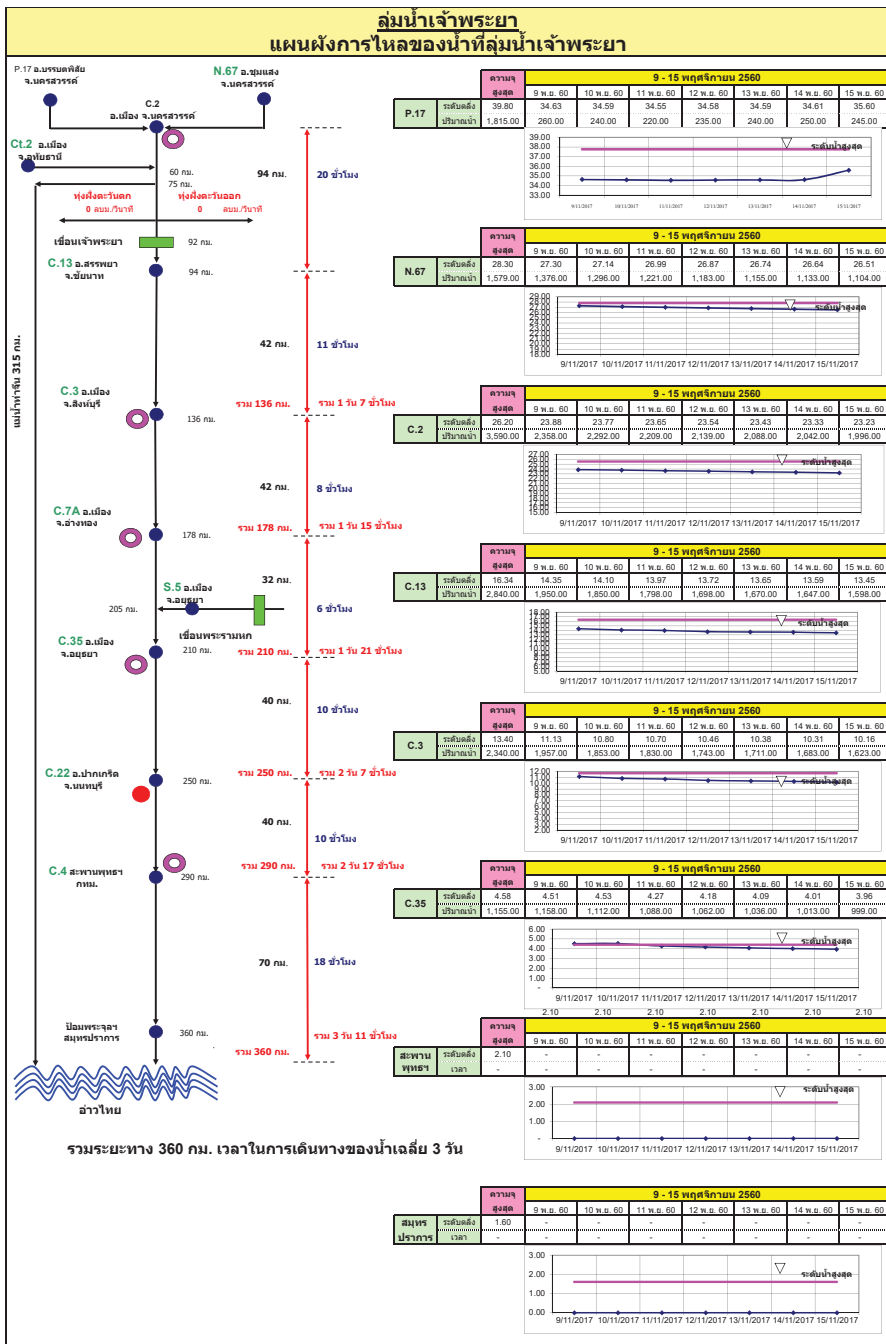
ที่มาข้อมูล : ตารางสรุปสภาพน้ำในอ่างเก็บน้ำขนาดใหญ่ทั่วประเทศ และตารางสรุปสภาพน้ำในอ่างเก็บน้ำภาคตะวันออกเฉียงเหนือ กรมชลประทาน

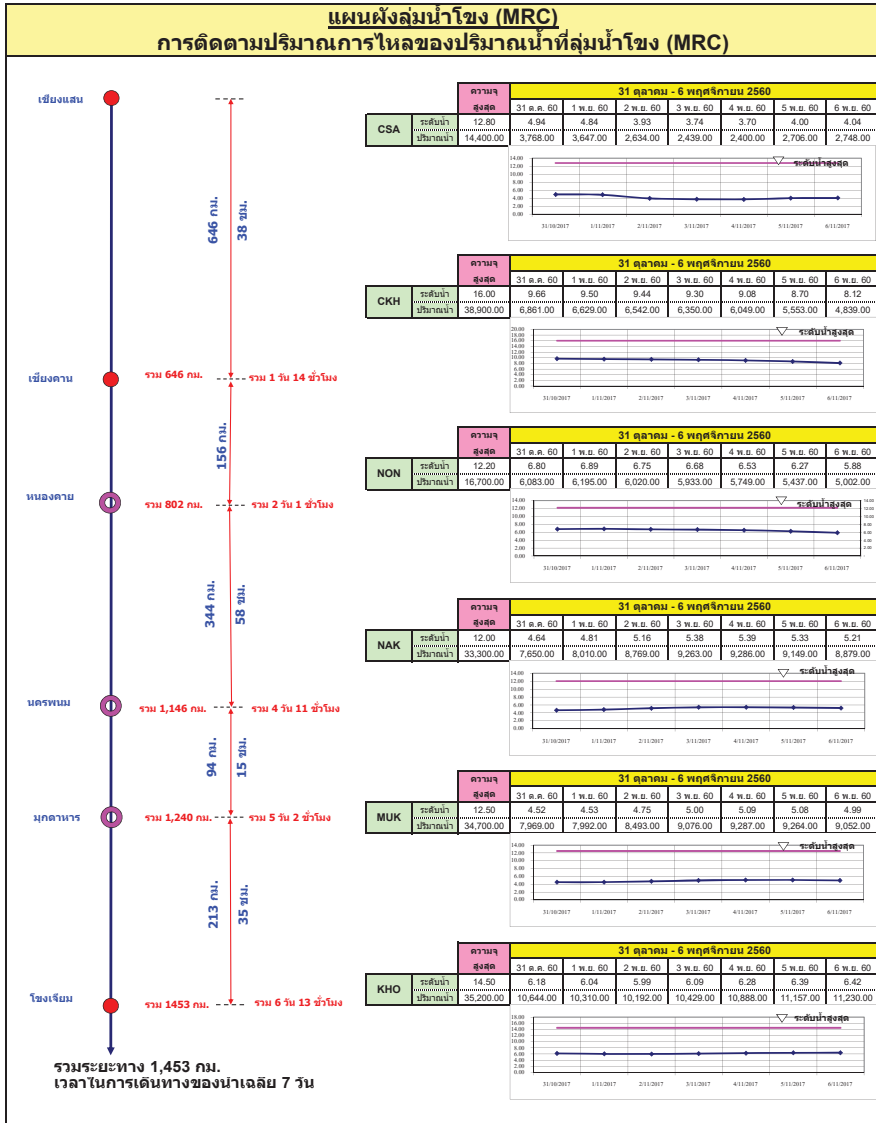


- ศูนย์เนชาลา ศูนย์ป้องกันวิกฤติน้ำ กรมทรัพยากรน้ำ
- ลำดับของเขื่อนตามความจุ**
- ศรีนครินทร์
 - ภูมิพล
 - สิริกิติ์
 - วชิราลงกรณ
 - รัชชประภา
 - ลุมสุรัตน์
 - สิรินธร
 - บางหลวง
 - ลำปาว
 - ป่าสัก
- ลำดับของเขื่อนตามปริมาณน้ำใช้การได้**
- ภูมิพล
 - ศรีนครินทร์
 - สิริกิติ์
 - วชิราลงกรณ
 - รัชชประภา
 - ลำปาว
 - ลุมสุรัตน์
 - บางหลวง
 - สิรินธร
 - ป่าสัก

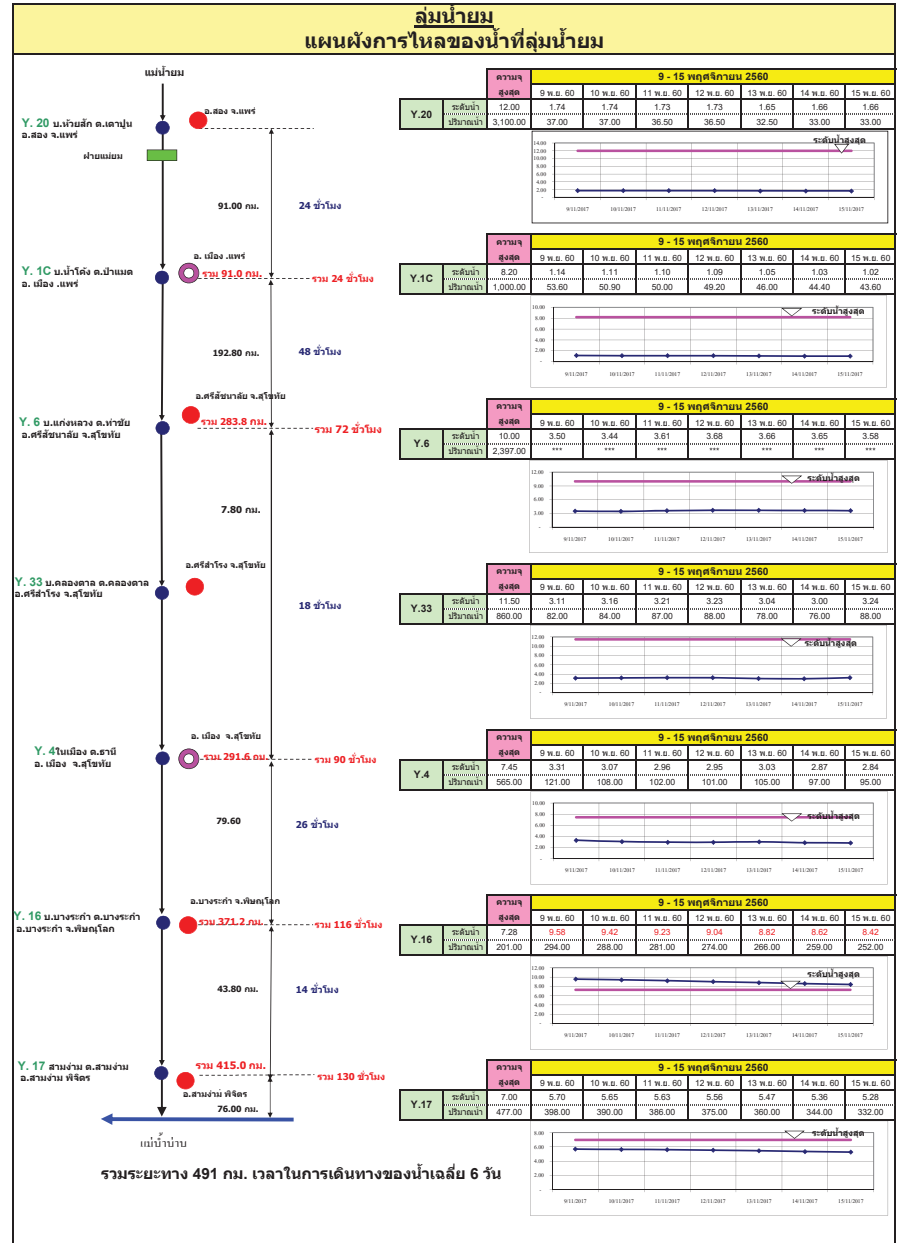
สถานการณ์น้ำในลำน้ำ



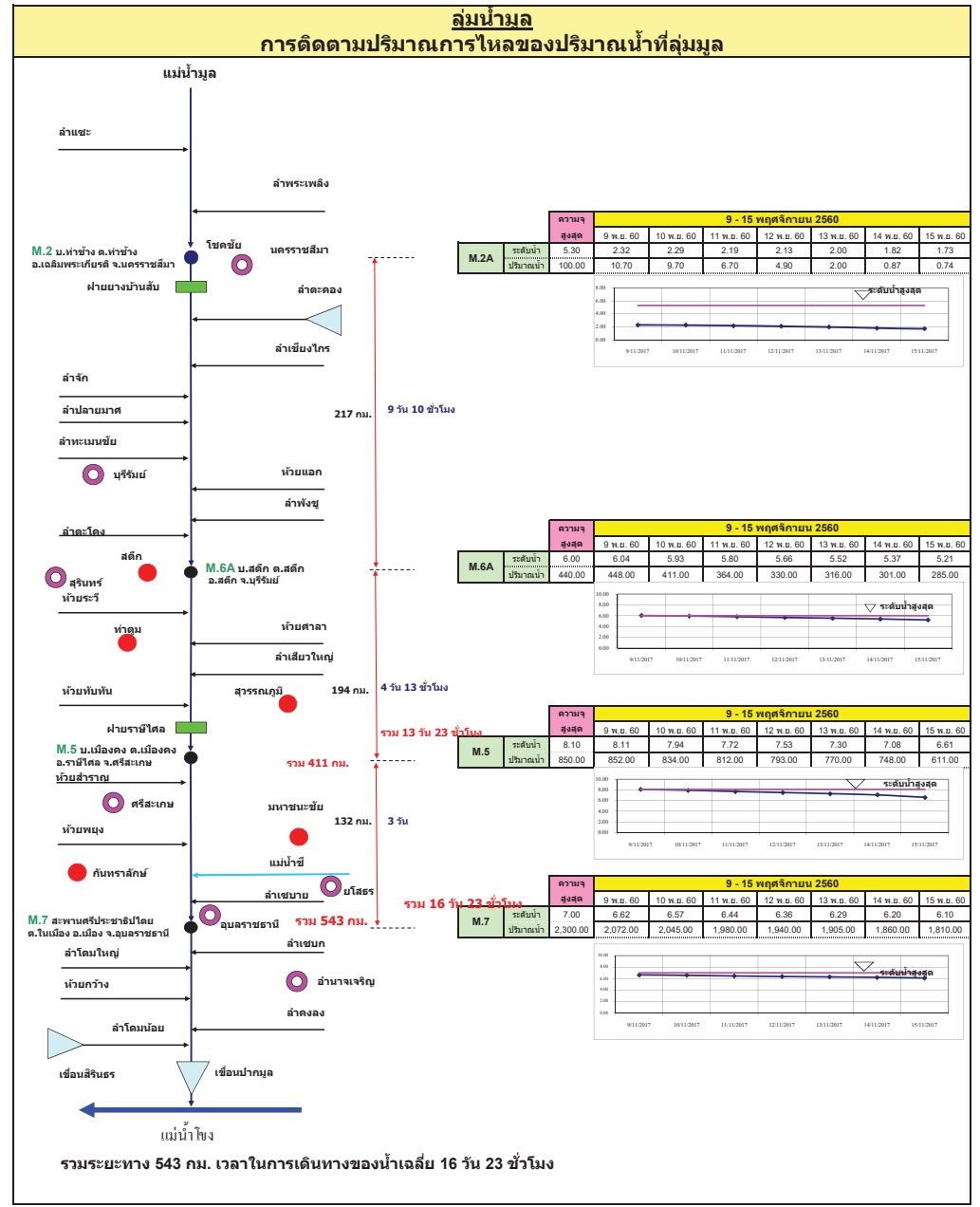
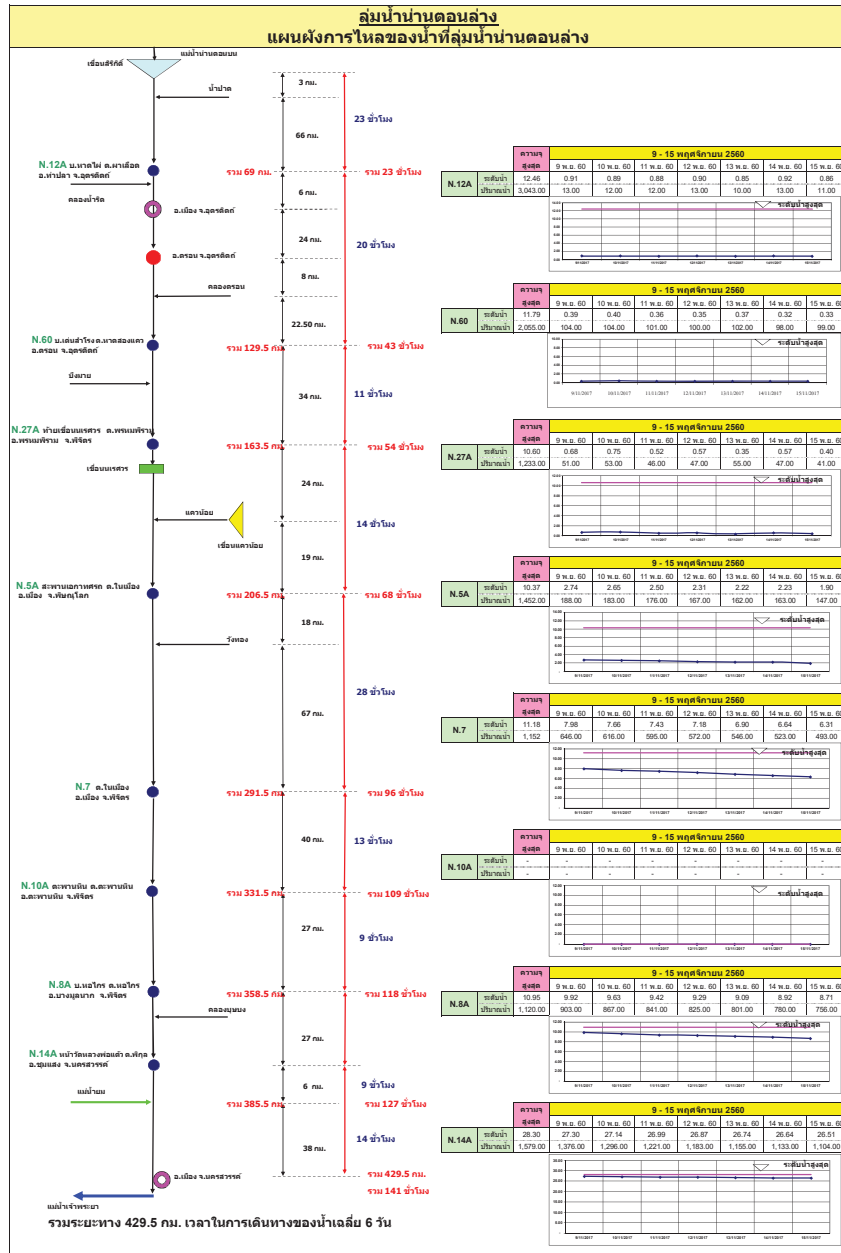


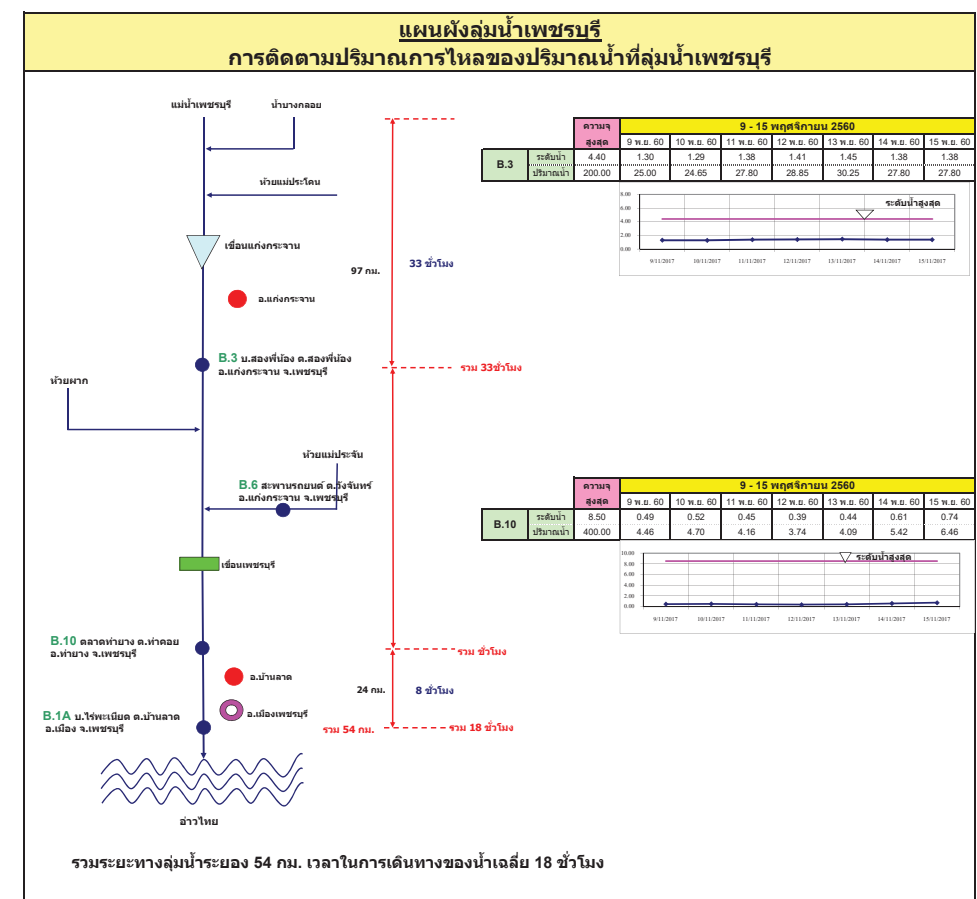
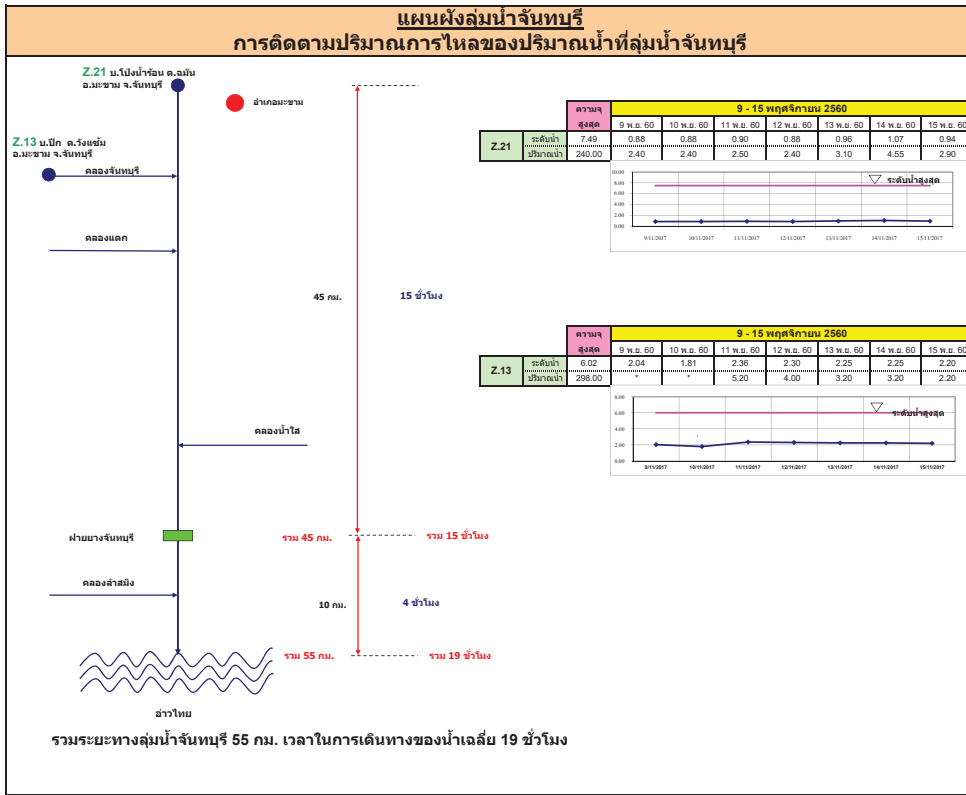


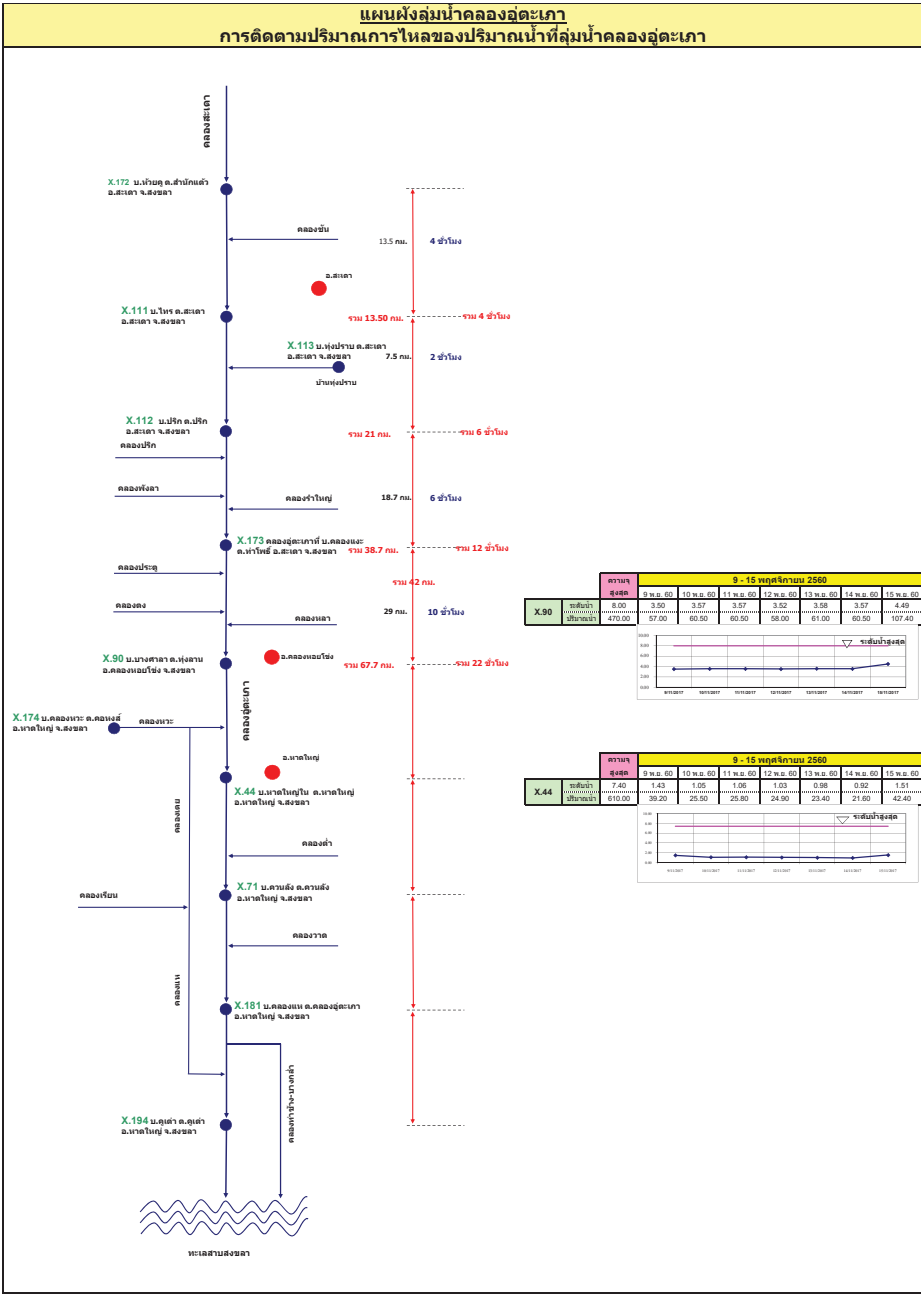
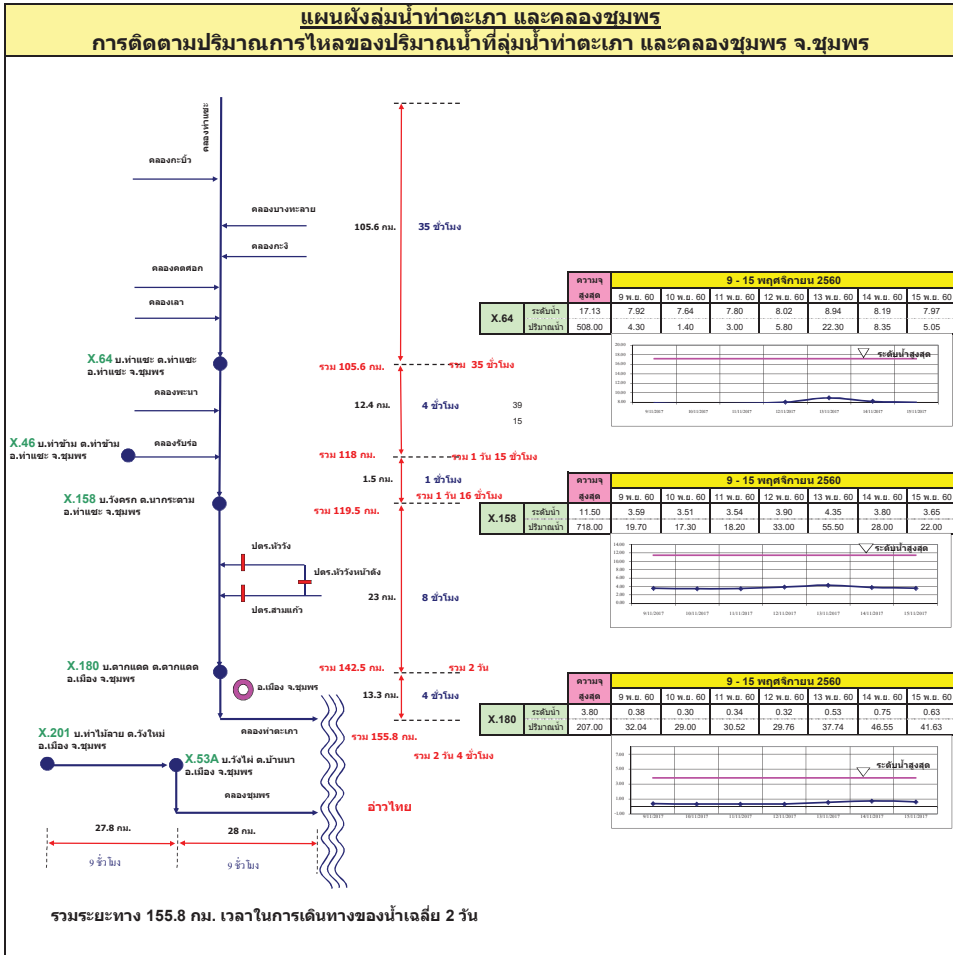
สถานี	31 ตุลาคม - 6 พฤศจิกายน 2560						
	ค่าเฉลี่ย	31 ต.ค. 60	1 พ.ย. 60	2 พ.ย. 60	3 พ.ย. 60	4 พ.ย. 60	5 พ.ย. 60
CSA	ปริมาณน้ำ: 12.80, 14,400.00	4.94	4.84	3.93	3.74	3.70	4.00
CKH	ปริมาณน้ำ: 16.00, 38,900.00	9.66	9.50	9.44	9.30	9.08	8.70
NON	ปริมาณน้ำ: 12.20, 18,700.00	6.80	6.89	6.75	6.68	6.53	6.27
NAK	ปริมาณน้ำ: 12.00, 33,300.00	4.04	4.81	5.16	5.38	5.39	5.33
MUK	ปริมาณน้ำ: 12.50, 34,700.00	4.52	4.53	4.75	5.00	5.09	5.09
KHO	ปริมาณน้ำ: 14.50, 35,200.00	6.18	6.04	5.99	6.09	6.29	6.39



สถานี	9 - 15 พฤศจิกายน 2560					
	ค่าเฉลี่ย	9 พ.ย. 60	10 พ.ย. 60	11 พ.ย. 60	12 พ.ย. 60	13 พ.ย. 60
Y.20	ปริมาณน้ำ: 12.00, 3,100.00	1.74	1.74	1.73	1.73	1.65
Y.1C	ปริมาณน้ำ: 8.20, 1,000.00	1.14	1.11	1.10	1.09	1.05
Y.6	ปริมาณน้ำ: 10.00, 2,397.00	3.50	3.44	3.61	3.68	3.66
Y.33	ปริมาณน้ำ: 11.50, 860.00	3.11	3.16	3.21	3.23	3.04
Y.4	ปริมาณน้ำ: 7.45, 665.00	3.31	3.07	2.96	2.95	3.03
Y.16	ปริมาณน้ำ: 7.28, 291.00	9.58	9.42	9.23	9.04	8.82
Y.17	ปริมาณน้ำ: 7.00, 477.00	5.70	5.65	5.63	5.58	5.47







รายงานสถานการณ์น้ำ
รายลุ่มน้ำ





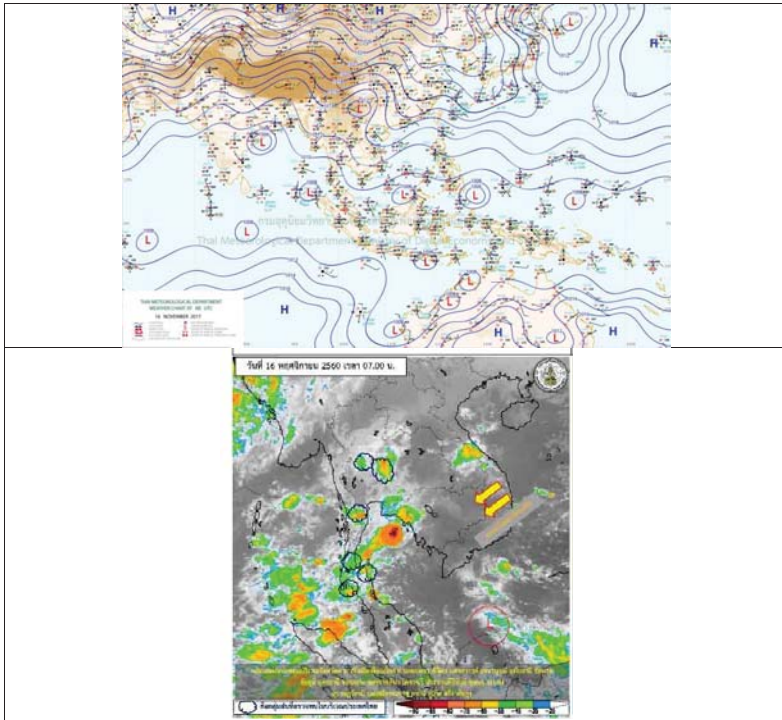
รายงานสถานการณ์น้ำและคาดการณ์น้ำในพื้นที่ ลุ่มน้ำโขง-ชี-มูล วันที่ 16 พฤศจิกายน 2560

1. พยากรณ์อากาศ

ตารางที่ 1 พยากรณ์อากาศ วันที่ 16 พฤศจิกายน 2560

ภาคตะวันออกเฉียงเหนือ	ในช่วงวันที่ 15-17 พ.ย. อากาศเย็นกับมีหมอกในตอนเช้า โดยมีฝนฟ้าคะนอง ร้อยละ 10 ของพื้นที่ อุณหภูมิต่ำสุด 21-23 องศาเซลเซียส อุณหภูมิสูงสุด 32-34 องศาเซลเซียส ลมตะวันออกเฉียงเหนือ ความเร็ว 10-30 กม./ชม. ส่วนในช่วงวันที่ 18-21 พ.ย. มีฝนฟ้าคะนองในระยะแรก หลังจากนั้นอุณหภูมิจะลดลง 3-5 องศาเซลเซียส กับมีลมแรงและอากาศเย็น อุณหภูมิต่ำสุด 16-21 องศาเซลเซียส อุณหภูมิสูงสุด 28-31 องศาเซลเซียส ลมตะวันออกเฉียงเหนือ ความเร็ว 15-30 กม./ชม.
-----------------------	--

ที่มา : https://www.tmd.go.th/daily_forecast.php



รูปที่ 1 พยากรณ์อากาศ วันที่ 16 พ.ย. 2560



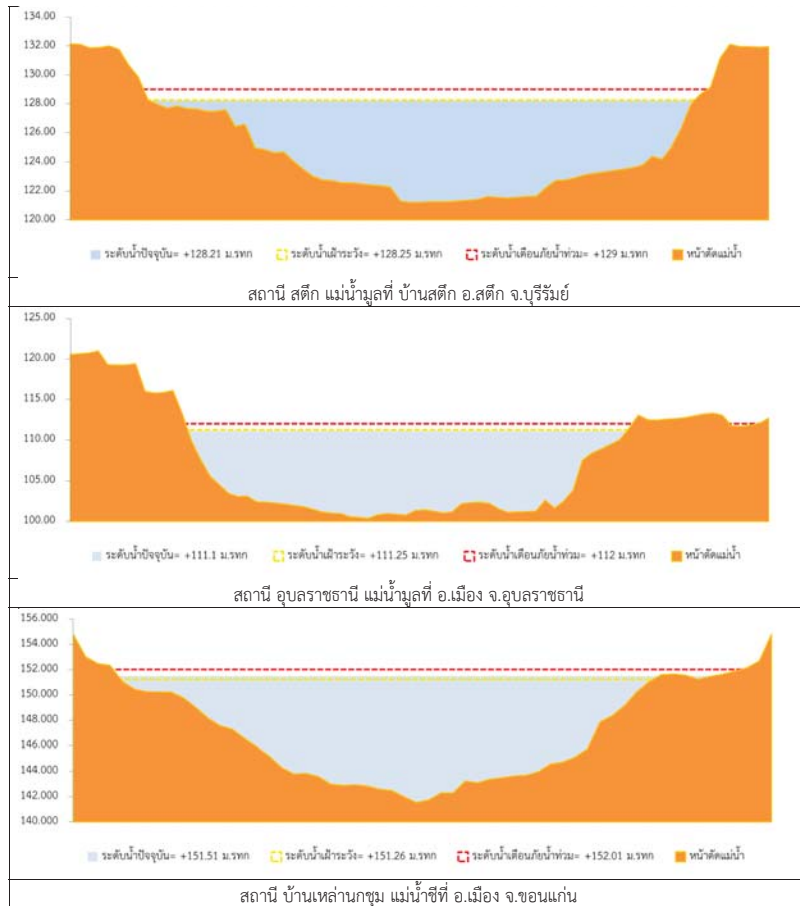
2. สรุประดับน้ำรายวัน

ลำดับที่	สถานี	พื้นที่	15-พ.ย.-60										หมายเหตุ	
			ในเดือนนี้ (ม.จก.)		ระดับน้ำตรวจวัด (ม.จก.)						ระดับน้ำคาดการณ์ (ม.จก.)			แนวโน้ม
	ค่า H	ค่า HH	10-พ.ย.-60	11-พ.ย.-60	12-พ.ย.-60	13-พ.ย.-60	14-พ.ย.-60	15-พ.ย.-60	16-พ.ย.-60	17-พ.ย.-60	18-พ.ย.-60	19-พ.ย.-60	20-พ.ย.-60	
1	น้ำดี	อ.อุบลราชธานี จ.กาฬสินธุ์ โดเลตต์ E.54	146.59	147.34	140.32	141.31	141.31	141.31	140.31	139.98	140.35	140.39	140.43	เพิ่มขึ้น
2	น้ำดี	บ้านม่วงตาด อ.เมือง จ.มหาสารคาม โดเลตต์ E.66A	137.65	138.40	139.89	139.88	139.85	139.78	139.73	139.69	136.39	136.28	136.21	ลดลง
3	น้ำดี	บ้านหนองอี อ.หนองบัวระเหว จ.ชัยภูมิ โดเลตต์ E.32A	210.05	210.80	200.00	200.00	200.00	199.96	199.94	199.77	201.21	201.03	200.95	เพิ่มขึ้นเล็กน้อย
4	น้ำดี	บ้านสีบัว อ.มหาสารคาม โดเลตต์ E.8A	143.06	143.81	144.30	144.26	144.14	144.08	144.01	143.31	140.43	140.34	140.28	ลดลง
5	น้ำดี	บ้านท่ามะเขือ โดเลตต์ E.20A	121.25	122.00	121.96	121.95	121.95	121.94	121.94	121.93	120.02	119.78	119.57	ลดลง
6	น้ำดี	อ.เมือง จ.ขอนแก่น โดเลตต์ E.16A	151.26	152.01	151.89	151.83	151.68	151.60	151.51	151.52	149.92	149.91	149.94	ลดลงเล็กน้อยเพิ่มขึ้น
7	น้ำดี	บ้านท่ามะเขือ โดเลตต์ E.18	130.99	131.74	132.18	132.17	132.14	132.13	132.09	132.06	129.08	128.98	129.07	ลดลงเล็กน้อยเพิ่มขึ้น
8	น้ำดี	อ.โกสุมพิสัย โดเลตต์ E.91	148.95	149.70	150.45	150.34	150.24	150.19	150.09	149.95	146.95	147.07	147.16	เพิ่มขึ้นเล็กน้อย
9	น้ำดี	บ้านสีบัว อ.สีคิ้ว จ.บุรีรัมย์ โดเลตต์ M.6A	128.25	129.00	128.93	128.80	128.66	128.52	128.37	128.21	129.28	129.26	129.26	เพิ่มขึ้นเล็กน้อย
10	น้ำดี	อ.เมือง จ.อุบลราชธานี โดเลตต์ M.7	111.25	112.00	111.54	111.44	111.36	111.29	111.10	110.97	110.83	110.93	111.02	ลดลงเล็กน้อยเพิ่มขึ้น

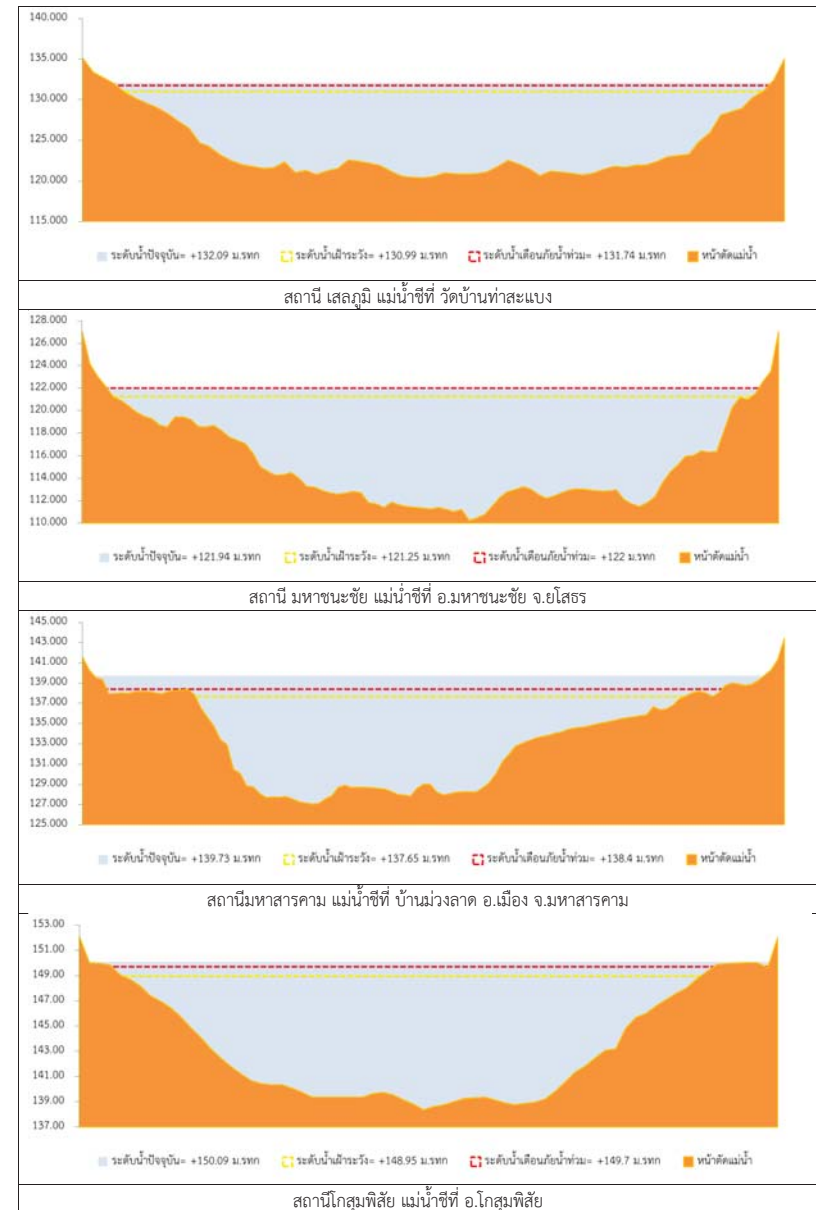
หมายเหตุ
H และ HH สูงสุดในรอบปี
-หมายเหตุ: ค่าสูงสุดเป็นหน่วยมิลลิเมตร

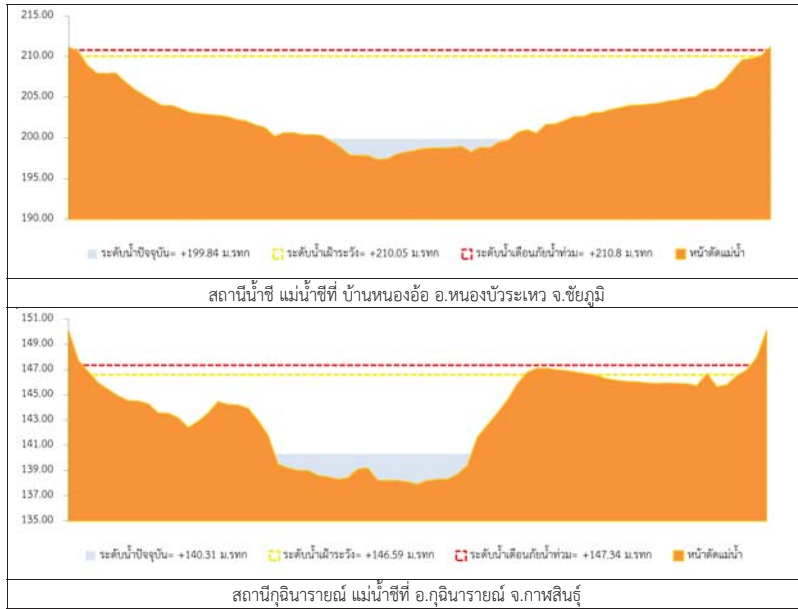


2.1 ระดับน้ำในลำน้ำ



รูปที่ 2 กราฟระดับน้ำในลำน้ำ

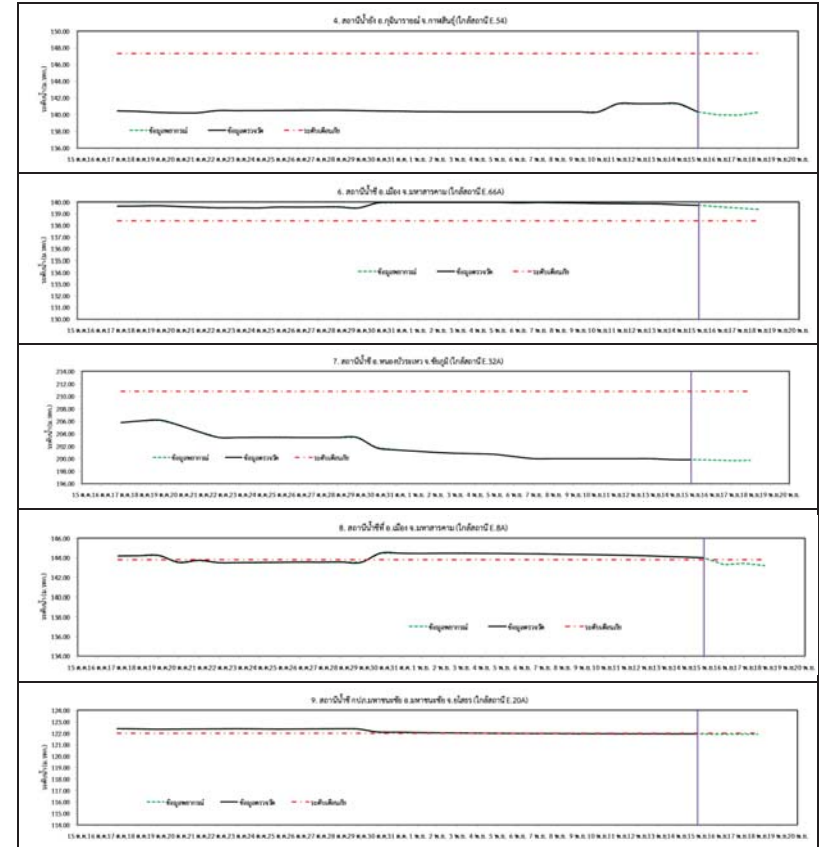




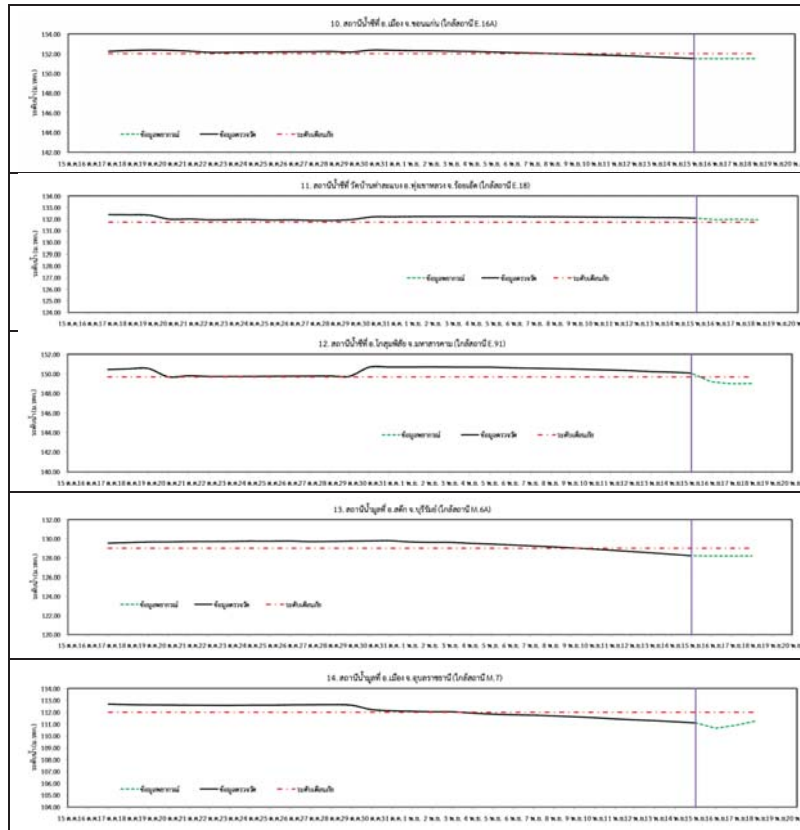
รูปที่ 2 กราฟระดับน้ำในลำน้ำ (ต่อ)



3. ผลการวิเคราะห์สถานการณ์น้ำ



รูปที่ 3 กราฟระดับน้ำย้อนหลัง 30 วัน และค่าพยากรณ์



รูปที่ 3 กราฟระดับน้ำย้อนหลัง 30 วัน และค่าพยากรณ์ (ต่อ)



4. สรุปสถานการณ์

- 1) ระดับน้ำอยู่ในเกณฑ์ปกติ ได้แก่
 - อ.เพ็ญ จ.อุดรธานี
 - อ.เมือง จ.หนองคาย
 - อ.เมือง จ.นครพนม
 - อ.ภูผินารายณ์ จ.กาฬสินธุ์
 - อ.ลำปลายมาศ จ.บุรีรัมย์
 - อ.หนองบัวระเหว จ.ชัยภูมิ
 - อ.สตึก จ.บุรีรัมย์
 - อ.เมือง จ.อุบลราชธานี
- 2) ระดับน้ำอยู่ในเกณฑ์เสี่ยง ได้แก่
 - อ.มหาชนะชัย จ.ยโสธร
 - อ.เมือง จ.ขอนแก่น
- 3) ระดับน้ำอยู่ในเกณฑ์วิกฤติ ได้แก่
 - อ.เมือง จ.มหาสารคาม
 - อ.เมือง จ.มหาสารคาม
 - อ.ทุ่งเขาหลวง จ.ร้อยเอ็ด
 - อ.โกสุมพิสัย จ.มหาสารคาม

รายงานสถานการณ์น้ำลุ่มน้ำบางปะกง-ปราจีนบุรี วันที่ 16 พฤศจิกายน 2560

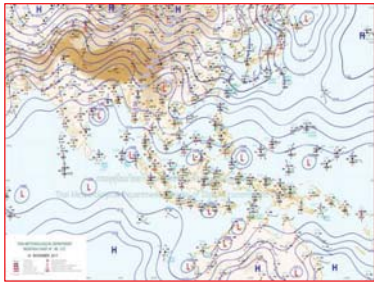
1) สภาพภูมิอากาศ (ที่มา: กรมอุตุนิยมวิทยา)

ลักษณะอากาศทั่วไป

พยากรณ์อากาศ 24 ชั่วโมงข้างหน้า ประเทศไทยตอนบน มีอากาศเย็นกับมีหมอกในตอนเช้า และมีฝนฟ้าคะนองบางแห่ง สำหรับภาคใต้มีฝนมากกว่าบริเวณอื่น และมีฝนตกหนักบางแห่งทางตอนล่างของภาค

สภาพอากาศภาคตะวันออกเฉียงเหนือ

มีเมฆเป็นส่วนมาก กับมีหมอกในตอนเช้า โดยมีฝนฟ้าคะนอง ร้อยละ 40 ของพื้นที่ ส่วนมากบริเวณ จังหวัดนครนายก ปราจีนบุรี สระแก้ว ฉะเชิงเทรา ชลบุรี ระยอง จันทบุรี และตราด อุณหภูมิต่ำสุด 23-25 องศาเซลเซียส อุณหภูมิสูงสุด 32-35 องศาเซลเซียส ลมตะวันออกเฉียงใต้ ความเร็ว 15-30 กม./ชม. ทะเลมีคลื่นสูงประมาณ 1 เมตร ห่างฝั่งคลื่นสูง 1-2 เมตร



แผนที่อากาศ วันที่ 16 พ.ย. 60 เวลา 07.00 น.



ภาพถ่ายจากดาวเทียม วันที่ 16 พ.ย. 2560 เวลา 07.00 น.

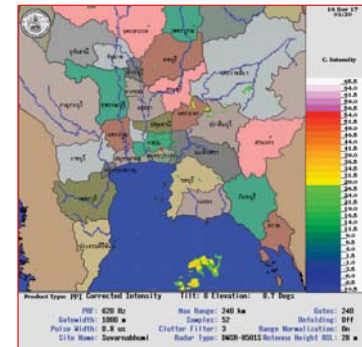
2) สถานการณ์ฝน

จากข้อมูลสถานการณ์ฝนในพื้นที่ลุ่มน้ำบางปะกง-ปราจีนบุรี ของวันที่ 16 พฤศจิกายน 2560 จากกรมทรัพยากรน้ำ กรมอุตุนิยมวิทยา และสถาบันสารสนเทศทรัพยากรน้ำและการเกษตร (องค์การมหาชน) พบว่ามีฝนตกเล็กน้อยถึงปานกลาง โดยบริเวณพื้นที่จังหวัดนครนายก ฉะเชิงเทรา ปราจีนบุรี และสระแก้ว มีปริมาณฝน 0.2 – 15.1 มม.

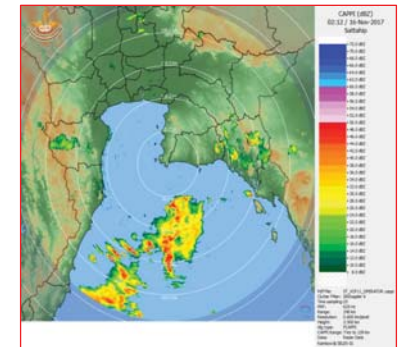
ข้อมูลสถานการณ์ฝนในพื้นที่ลุ่มน้ำบางปะกง-ปราจีนบุรี ณ วันที่ 16 พฤศจิกายน 2560
(ข้อมูลจากกรมอุตุนิยมวิทยา เวลา 07.00 น.)

ลำดับ	พื้นที่	ปริมาณฝน (มม.)
1	อ.เมือง จ.นครนายก	13.3
2	อ.บ้านนา จ.นครนายก	1.3
3	อ.ปากพลี จ.นครนายก	3.8
4	อ.สนามชัยเขต จ.ฉะเชิงเทรา	15.1
5	อ.เมือง จ.ปราจีนบุรี	10.5
6	อ.นาดี จ.ปราจีนบุรี	5.7
7	อ.กบินทร์บุรี จ.ปราจีนบุรี	0.6
8	อ.วัฒนานคร จ.สระแก้ว	0.2
9	อ.เมือง จ.สระแก้ว	0.2

หมายเหตุ “ฝน” คือ ฝนวัดปริมาณไม่ได้ (ต่ำกว่า 0.1 มิลลิเมตร), “*” คือ ไม่ได้รับข้อมูล

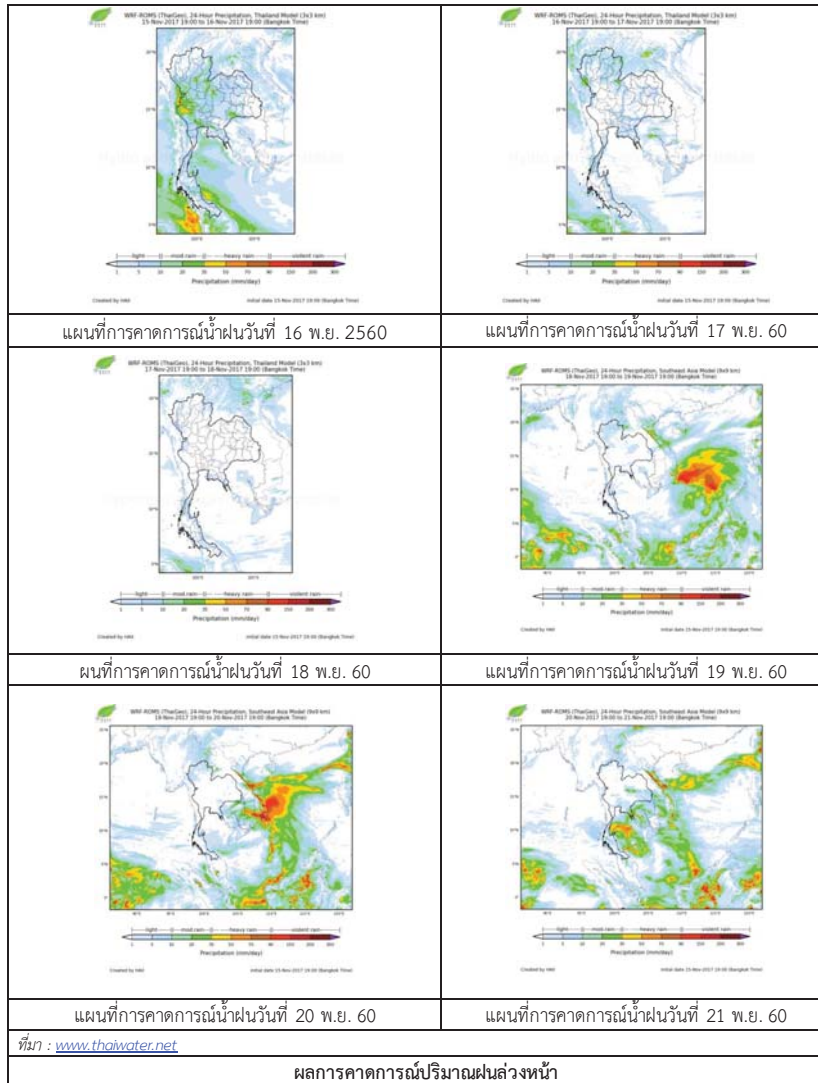


ภาพเรดาร์ตรวจอากาศ “สถานีสุวรรณภูมิ”
ณ วันที่ 16 พฤศจิกายน 2560 เวลา 08.30 น.
(ที่มา : กรมอุตุนิยมวิทยา)



ภาพเรดาร์ตรวจอากาศ “สถานีสัตหีบ”
ณ วันที่ 16 พฤศจิกายน 2560 เวลา 09.12 น.
(ที่มา : กรมอุตุนิยมวิทยา)

สถานการณ์น้ำฝน



3) ข้อมูลปริมาณน้ำในลำน้ำ

สถานการณ์น้ำ (12 – 16 พ.ย. 2560 ที่มา: กรมชลประทาน เวลา 06.00 น.)

สถานี	อำเภอ	จังหวัด	ลุ่มน้ำ	ระดับน้ำ(ม.)	อาทิตย์	จันทร์	อังคาร	พุธ	พฤหัสบดี	แนวโน้ม (เพิ่ม/ลด)
				ปริมาณน้ำ (ลบ.ม./วิ.)	12 พ.ย.	13 พ.ย.	14 พ.ย.	15 พ.ย.	16 พ.ย.	
Kgt.19A	เกาะจันทร์	ชลบุรี	บางปะกง	4.8	1.70	1.76	1.87	1.85	1.84	ลดลง
				*	*	*	*	*	*	
Kgt.30	เทศบาลเมือง	ฉะเชิงเทรา	บางปะกง	1.70	-0.66	-0.40	-0.04	0.51	0.79	เพิ่มขึ้น
				น้ำทูน	*	*	*	*	*	
Ny.1B	เมือง	นครนายก	บางปะกง	8.81	4.18	4.18	4.17	4.17	4.22	เพิ่มขึ้น
				206	14.40	14.40	14.10	14.10	15.60	
Ny.3	บ้านนา	นครนายก	บางปะกง	6.26	1.47	1.43	1.44	1.42	1.63	เพิ่มขึ้น
				67.20	2.10	1.90	1.95	1.85	2.90	
Ny.4	เมือง	ปราจีนบุรี	บางปะกง	3.34	0.60	0.56	0.56	0.49	0.48	ลดลง
				185	3.00	2.60	2.60	1.90	1.80	
Ny.7	เมือง	นครนายก	บางปะกง	5.38	3.54	3.55	3.51	3.55	3.62	เพิ่มขึ้น
				*	*	*	*	*	*	
Kgt.1	เมือง	ปราจีนบุรี	ปราจีนบุรี	4.13	0.56	0.52	0.52	0.52	0.50	ลดลง
				774.00	142.40	136.80	136.80	136.80	134.00	
Kgt.3	กบินทร์บุรี	ปราจีนบุรี	ปราจีนบุรี	10.20	1.22	1.21	1.47	1.54	1.50	ลดลง
				648.00	30.10	29.80	37.60	39.90	38.50	
Kgt.6	ศรีมหาโพธิ์	ปราจีนบุรี	ปราจีนบุรี	7.10	1.02	0.99	0.99	1.10	1.08	ลดลง
				-	*	*	*	*	*	
Kgt.9	เขาลงรัง	สระแก้ว	ปราจีนบุรี	10.00	3.62	3.69	3.84	3.84	3.76	ลดลง
				444.00	2.80	4.80	9.50	9.50	6.90	
Kgt.10	เมือง	สระแก้ว	ปราจีนบุรี	11.00	5.68	5.69	5.80	5.81	5.74	ลดลง
				300.00	10.40	10.70	15.00	15.60	12.60	
Kgt.13A	กบินทร์บุรี	ปราจีนบุรี	ปราจีนบุรี	16.17	7.07	7.12	7.50	7.49	7.52	เพิ่มขึ้น
				417.20	16.40	17.40	25.00	24.80	25.40	
Kgt.14	นาดี	ปราจีนบุรี	ปราจีนบุรี	7.06	1.39	1.35	1.33	1.33	1.30	ลดลง
				313.00	1.55	1.35	1.25	1.25	1.10	

หมายเหตุ * ไม่ได้รับข้อมูล, แนวโน้มเปรียบเทียบค่าเมื่อวานกับวันนี้

ข้อมูลระดับน้ำจากระบบตรวจวัดสภาพทางไกลอัตโนมัติลุ่มน้ำบางปะกง-ปราจีนบุรี กรมทรัพยากรน้ำ

ข้อมูลระดับน้ำ (14 - 16 พ.ย. 2560 ที่มา: กรมทรัพยากรน้ำ เวลา 07.00 น.)

สถานี	ตำบล	อำเภอ	จังหวัด	ลุ่มน้ำ	ระดับ ตลิ่ง (ต่ำสุด)	อังคาร	พุธ	พฤหัสบดี	แนวโน้ม
						14 พ.ย.	15 พ.ย.	16 พ.ย.	(เพิ่ม/ ลด)
บ้านบางขนาก	บางขนาก	บางน้ำเปรี้ยว	ฉะเชิงเทรา	บางปะกง	2.40	0.06	0.39	0.44	เพิ่มขึ้น
บ้านโยธะกา	บางเตย	บ้านสร้าง	ปราจีนบุรี	บางปะกง	2.40	2.37	2.37	2.37	ทรงตัว
บ้านโคกอุดม	หนองठी	กบินทร์บุรี	ปราจีนบุรี	ปราจีนบุรี	5.50	1.35	1.37	1.36	ลดลง
บ้านแก่งไทร	หนองบอน	เมืองสระแก้ว	สระแก้ว	ปราจีนบุรี	7.00	0.87	0.85	0.85	ทรงตัว

4) สรุป

- สถานการณ์น้ำในลุ่มน้ำบางปะกงอยู่ในภาวะปกติ (ระดับน้ำต่ำกว่าระดับตลิ่งต่ำสุด) และระดับน้ำในลำน้ำส่วนใหญ่มีแนวโน้มเพิ่มขึ้น

- สถานการณ์น้ำในลุ่มน้ำปราจีนบุรีอยู่ในภาวะปกติ (ระดับน้ำต่ำกว่าระดับตลิ่งต่ำสุด) และระดับน้ำในลำน้ำส่วนใหญ่มีแนวโน้มลดลง

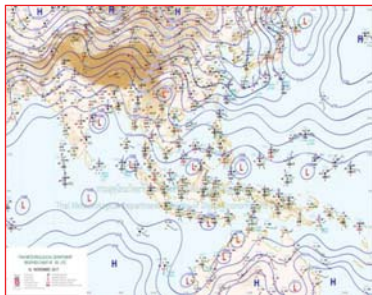
รายงานสถานการณ์น้ำลุ่มน้ำทะเลสาบสงขลา วันที่ 16 พฤศจิกายน 2560

1) สภาพภูมิอากาศ

ลักษณะอากาศทั่วไป (ที่มา: กรมอุตุนิยมวิทยา)

พยากรณ์อากาศ 24 ชั่วโมงข้างหน้า ประเทศไทยตอนบน มีอากาศเย็นกับมีหมอกในตอนเช้า และมีฝนฟ้าคะนองบางแห่ง สำหรับภาคใต้มีฝนมากกว่าบริเวณอื่น และมีฝนตกหนักบางแห่งทางตอนล่างของภาค ขอให้ประชาชนบริเวณภาคใต้ตอนล่างระวังอันตรายจากฝนที่ตกหนัก รวมทั้งฝนตกสะสมที่อาจทำให้เกิดน้ำท่วมฉับพลัน น้ำป่าไหลหลาก

สภาพอากาศภาคใต้ฝั่งตะวันออก มีเมฆเป็นส่วนมากกับมีฝนฟ้าคะนอง ร้อยละ 60 ของพื้นที่ และมีฝนตกหนักบางแห่ง บริเวณจังหวัดสงขลา ปัตตานี ยะลา และนราธิวาส อุณหภูมิต่ำสุด 22-25 องศาเซลเซียส อุณหภูมิสูงสุด 31-33 องศาเซลเซียส ผลคาดการณ์ปริมาณน้ำฝนล่วงหน้า 1-7 วัน ในช่วงวันที่ 15-18 พ.ย. มีฝนฟ้าคะนองร้อยละ 40-60 ของพื้นที่ กับมีฝนตกหนักบางแห่งส่วนมากทางตอนล่างของภาค ลมตะวันออกเฉียงใต้ ความเร็ว 15 -30 กม./ชม. ทะเลมีคลื่นสูงประมาณ 1 เมตร บริเวณที่มีฝนฟ้าคะนองคลื่นสูง 1-2 เมตร ส่วนในช่วงวันที่ 19-21 พ.ย. มีฝนฟ้าคะนองร้อยละ 60-70 ของพื้นที่ กับมีฝนตกหนักบางแห่งส่วนมากทางตอนบนของภาค



แผนที่อากาศ วันที่ 16 พ.ย. 2560 เวลา 07.00 น.



ภาพถ่ายจากดาวเทียม วันที่ 16 พ.ย. 2560

2) สถานการณ์ฝน

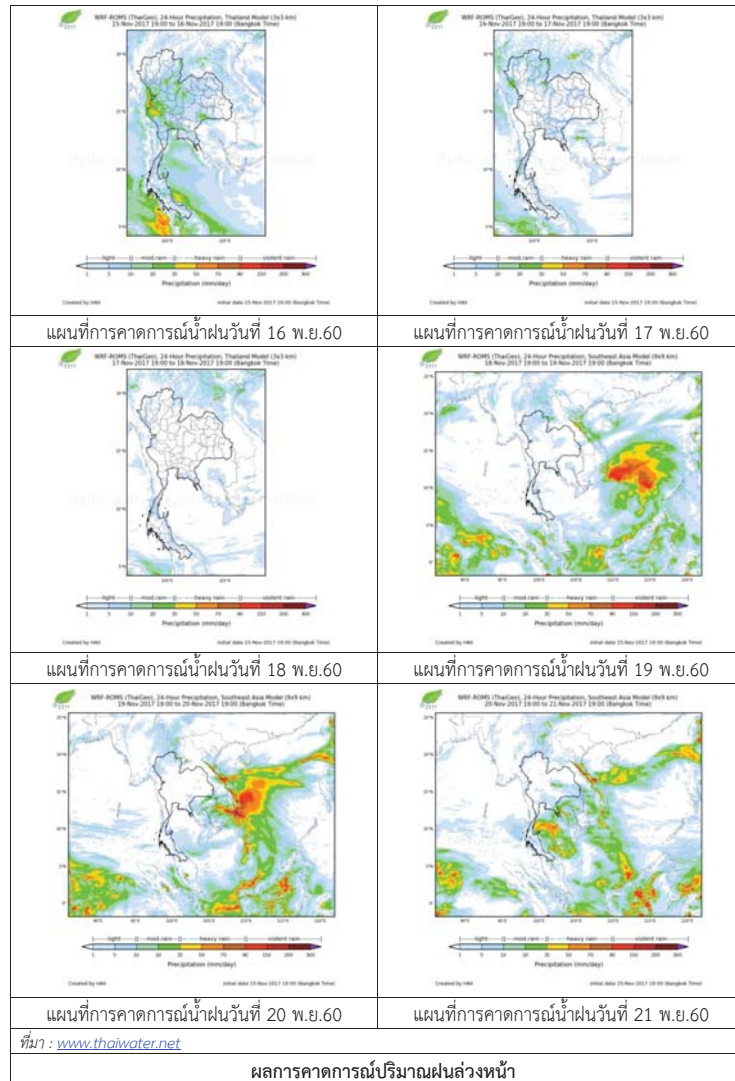
จากข้อมูลสถานการณ์ฝนในพื้นที่ลุ่มน้ำทะเลสาบสงขลาของวันที่ 16 พฤศจิกายน 2560 จากกรมทรัพยากรน้ำ กรมอุตุนิยมวิทยา กรมชลประทาน และสถาบันสารสนเทศทรัพยากรน้ำและการเกษตร (องค์การมหาชน) พบว่า มีฝนกระจายในพื้นที่และตกหนักบางแห่ง บริเวณอำเภอสงขลา ตะโหมด ปากพะยูน ป่าพะยอม ศรีนครินทร์ และอำเภอเมือง จังหวัดพัทลุง บริเวณอำเภอสะเดา กระแสสินธุ์ ระโนด รัตภูมิ หาดใหญ่ และอำเภอเมือง จังหวัดสงขลา ปริมาณฝน 2.0 – 42.0 มิลลิเมตร

ข้อมูลสถานการณ์ฝนในพื้นที่ลุ่มน้ำทะเลสาบสงขลา ณ วันที่ 16 พฤศจิกายน 2560 เวลา 07.00 น.

ลำดับ	สถานี	ปริมาณฝน (มม.)
1	อ.สงขลา จ.พัทลุง	25.6
2	อ.ตะโหมด จ.พัทลุง	29.2
3	อ.ปากพะยูน จ.พัทลุง	30.0
4	อ.ป่าพะยอม จ.พัทลุง	25.0
5	อ.ศรีนครินทร์ จ.พัทลุง	20.0
6	ศูนย์อุทกวิทยา อ.เมือง จ.พัทลุง	42.0
7	สำนักงานเกษตรอ.สะเดา จ.สงขลา	2.0
8	อ.กระแสสินธุ์ จ.สงขลา	6.0
9	อ.ระโนด จ.สงขลา	15.9
10	อ.รัตภูมิ จ.สงขลา	26.7
11	คอหงส์ สกษ. ต.คอหงส์ อ.หาดใหญ่ จ.สงขลา	2.8
12	ต.บ่อยาง อ.เมือง จ.สงขลา	8.4

หมายเหตุ “ฟ” คือ ฝนวัดปริมาณไม่ได้ (ต่ำกว่า 0.1 มิลลิเมตร)

สถานการณ์น้ำฝน



3) ข้อมูลปริมาณน้ำในลำน้ำ

ลุ่มน้ำทะเลสาบสงขลา ปัจจุบันสถานการณ์น้ำในลำน้ำโดยทั่วไปยังคงอยู่ในภาวะปกติ (ระดับน้ำต่ำกว่าระดับตลิ่งต่ำสุด) ระดับน้ำในลำน้ำส่วนใหญ่มีแนวโน้มเพิ่มขึ้นและลดลงในบางพื้นที่ โดยที่คลองอู่ตะเภาตอนบนในพื้นที่ อ.สะเดา จ.สงขลา มีระดับน้ำค่อนข้างสูง

สถานการณ์น้ำท่า (12 – 16 พ.ย. 2560 ที่มา : กรมชลประทาน)

สถานี	แม่น้ำ	อำเภอ	จังหวัด	ระดับตลิ่ง	อาทิตย์	จันทร์	อังคาร	พุธ	พฤหัสบดี
				ปริมาณน้ำ (ลบ.ม./ว.)	12 พ.ย.	13 พ.ย.	14 พ.ย.	15 พ.ย.	16 พ.ย.
X.170	คลองลำ	ศรีนครินทร์	พัทลุง	25.20	20.64	20.55	20.78	21.54	20.91
				580.00	16.20	13.50	20.40	49.88	24.85
X.265	คลองน่วย	เมือง	พัทลุง	8.00	6.84	6.70	6.68	6.99	7.35
				7.00	*	*	*	*	*
X.174	คลองหะ	หาดใหญ่	สงขลา	8.88	4.95	4.85	5.11	5.27	5.09
				388.00	3.45	2.75	4.69	6.20	4.52
X.173A	คลองอู่ตะเภา	สะเดา	สงขลา	15.90	13.98	13.86	13.95	14.75	15.23
				258.00	80.30	76.10	79.25	112.25	140.75
X.90	คลองอู่ตะเภา	คลองหอยโข่ง	สงขลา	8.00	3.52	3.58	3.57	4.49	5.79
				580.00	58.00	61.00	60.50	107.40	201.20
X.44	คลองอู่ตะเภา	หาดใหญ่	สงขลา	7.40	1.03	0.98	0.92	1.51	2.60
				582.00	24.90	23.40	21.60	42.40	101.00

หมายเหตุ * หมายถึง ไม่มีข้อมูล

ข้อมูลระดับน้ำจากระบบตรวจวัดสภาพทางไกลอัตโนมัติลุ่มน้ำทะเลสาบสงขลา กรมทรัพยากรน้ำ ประจำวันที่ 16 พฤศจิกายน 2560

ข้อมูลระดับน้ำ (14 – 16 พ.ย. 2560 ที่มา : กรมทรัพยากรน้ำ)

สถานี	ตำบล	อำเภอ	จังหวัด	ระดับตลิ่ง (ต่ำสุด)	อังคาร	พุธ	พฤหัสบดี	แนวโน้ม
					14 พ.ย.	15 พ.ย.	16 พ.ย.	(เพิ่ม/ลด)
คลองอู่ตะเภาตอนบน	พังงา	สะเดา	สงขลา	19.87	14.90	16.00	17.01	เพิ่มขึ้น
คลองอู่ตะเภาตอนล่าง	หาดใหญ่	หาดใหญ่	สงขลา	8.93	1.05	1.73	2.65	เพิ่มขึ้น
คลองรัตภูมิ	กำแพงเพชร	รัตภูมิ	สงขลา	22.62	15.10	14.59	14.36	ลดลง
คลองตะโหมด(ท่าเขียด)	แม่ขรี	ตะโหมด	พัทลุง	27.94	23.66	23.35	22.92	ลดลง
คลองนาท่อม	ร่มเมือง	เมือง	พัทลุง	28.85	20.73	21.34	20.93	ลดลง
คลองท่าแนะ	เขาย่า	ศรีบรรพต	พัทลุง	37.56	34.84	35.28	34.87	ลดลง

ปริมาณน้ำในลำน้ำของคลองต่างๆ ในพื้นที่ลุ่มน้ำทะเลสาบสงขลา วันที่ 16 พฤศจิกายน 2560



สถานีบ้านม่วงก้อง - อ.สะเดา จ.สงขลา
(ลุ่มน้ำทะเลสาบสงขลา)



สถานีคลองอู่ตะเภาตอนล่าง - ต.หาดใหญ่ อ.หาดใหญ่ จ.สงขลา
(ลุ่มน้ำทะเลสาบสงขลา)



สถานีคลองตะโหมด(ท่าเขียด) - ต.แม่ขรี อ.ตะโหมด จ.พัทลุง
(ลุ่มน้ำทะเลสาบสงขลา)



สถานีลำปำ - ต.ลำปำ อ.เมือง จ.พัทลุง
(ลุ่มน้ำทะเลสาบสงขลา)

4) สรุป

สถานการณ์น้ำในลุ่มน้ำทะเลสาบสงขลาประจำวันที่ 16 พฤศจิกายน 2560 โดยรวมอยู่ในภาวะปกติ และระดับน้ำในลำน้ำส่วนใหญ่มีแนวโน้มเพิ่มขึ้นและลดลงในบางพื้นที่ โดยที่คลองอู่ตะเภาตอนบนในพื้นที่ อ.สะเดา จ.สงขลา มีระดับน้ำค่อนข้างสูง และขอให้ประชาชนระวังอันตรายจากฝนที่ตกหนักรวมทั้งฝนตกสะสมไว้ด้วยในระยะนี้

รายงานระดับน้ำจากกล้อง
CCTV





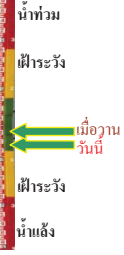
รายงานระดับน้ำจากกล้อง CCTV
ณ. วันที่ 16 พฤศจิกายน พ.ศ. 2560



สรุปสถานการณ์น้ำในลำน้ำสายหลัก

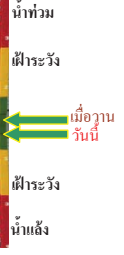
สะพานพระแม่ย่า - อ.เมือง จ.สุโขทัย (ลุ่มน้ำยม) สถานการณ์น้ำปกติ
สะพานนครน่านพัฒนา อ.เมือง จ.น่าน (ลุ่มน่าน) สถานการณ์น้ำปกติ
เทศบาล ต.นาแก - อ.นาแก จ.นครพนม (ห้วยน้ำก่ำ/โขงอีสาน) สถานการณ์น้ำปกติ
บ้านเหล่านกขุม - อ.เมือง จ.ขอนแก่น (ลุ่มน้ำชี) สถานการณ์น้ำปกติ
สตึก - อ.สตึก จ.บุรีรัมย์ (ลุ่มน้ำมูล) สถานการณ์น้ำปกติ
เสนา อ.เสนา จ.พระนครศรีอยุธยา (ลุ่มน้ำเจ้าพระยา) สถานการณ์น้ำปกติ
วัดพระรูป - อ.เมือง จ.สุพรรณบุรี (ลุ่มน้ำท่าจีน) สถานการณ์น้ำปกติ
เทศบาลเมืองเพชรบุรี - อ.เมือง จ.เพชรบุรี (ลุ่มน้ำเพชรบุรี) สถานการณ์น้ำปกติ
สถานีอุตตะกาดอนล่าง - อ.หาดใหญ่ จ.สงขลา (ลุ่มน้ำทะเลสาบสงขลา) สถานการณ์น้ำปกติ

สะพานพระแม่ย่า - อ.เมือง จ.สุโขทัย
(ลุ่มน้ำยม)



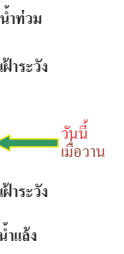
ระดับน้ำปัจจุบัน	46.10	ม.รทก.
ระดับตลิ่งต่ำสุด	48.59	ม.รทก.
ระดับท้องน้ำ	41.13	ม.รทก.

สะพานบ้านโพทะเล - อ.โพทะเล จ.พิจิตร
(ลุ่มน้ำยม)



ระดับน้ำปัจจุบัน	29.80	ม.รทก.
ระดับตลิ่งต่ำสุด	31.63	ม.รทก.
ระดับท้องน้ำ	20.59	ม.รทก.

สะพานนครน่านพัฒนา อ.เมือง จ.น่าน
(ลุ่มน่าน)



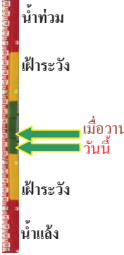
ระดับน้ำปัจจุบัน	192.60	ม.รทก.
ระดับตลิ่งต่ำสุด	197.73	ม.รทก.
ระดับท้องน้ำ	190.94	ม.รทก.

สถานีห้วยหลวง - อ.เมือง จ.อุดรธานี
(ลุ่มน้ำโขง)



ระดับน้ำปัจจุบันต่ำกว่าสถาฟ		
ระดับตลิ่งต่ำสุด	169.93	ม.รทก.
ระดับท้องน้ำ	166.69	ม.รทก.

สถานีแม่น้ำเลย - อ.เมือง จ.เลย
(ลุ่มน้ำโขง)



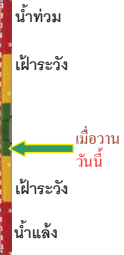
ระดับน้ำปัจจุบัน	230.90	ม.รทก.
ระดับตลิ่งต่ำสุด	-	ม.รทก.
ระดับท้องน้ำ	-	ม.รทก.

สถานีหัวฝาย - อ.แม่สาย จ.เชียงราย
(แม่สาย/โขง)



ระดับน้ำปัจจุบันต่ำกว่าสถาฟ		
ระดับตลิ่งต่ำสุด	-	ม.รทก.
ระดับท้องน้ำ	394.87	ม.รทก.

สง.ส่วนอุทกหนองคาย - อ.เมือง จ.หนองคาย
(ลุ่มน้ำโขง)



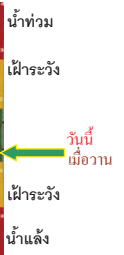
ระดับน้ำปัจจุบันต่ำกว่าสถาฟ		
ระดับตลิ่งต่ำสุด	166.65	ม.รทก.
ระดับท้องน้ำ	149.20	ม.รทก.

วัดทุ่งธาตุ - อ.โพนพิสัย จ.หนองคาย
(ห้วยหลวง/โขงอีสาน)



ระดับน้ำปัจจุบัน	152.20	ม.รทก.
ระดับตลิ่งต่ำสุด	159.43	ม.รทก.
ระดับท้องน้ำ	147.95	ม.รทก.

บ้านศาลปากน้ำ - อ.ท่าอุเทน จ.นครพนม
(แม่น้ำสงคราม/ลุ่มน้ำโขงอีสาน)



ระดับน้ำปัจจุบันต่ำกว่าสถาฟ		
ระดับตลิ่งต่ำสุด	142.11	ม.รทก.
ระดับท้องน้ำ	131.25	ม.รทก.

เทศบาล ต.นาแก - อ.นาแก จ.นครพนม
(ห้วยน้ำก่ำ/โขงอีสาน)

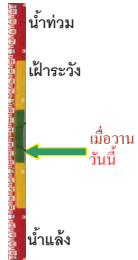


ระดับน้ำปัจจุบัน	143.43	ม.รทก.
ระดับตลิ่งต่ำสุด	144.35	ม.รทก.
ระดับท้องน้ำ	138.09	ม.รทก.

ร.ร.เทศบาล 4 - อ.เมือง จ.นครราชสีมา
(ลำตะคอง/มูล)



ระดับน้ำปัจจุบัน 176.40 ม.รทก.
ระดับตลิ่งต่ำสุด 178.00 ม.รทก.
ระดับท้องน้ำ - ม.รทก.



สตึก - อ.สตึก จ.บุรีรัมย์
(คู่น้ำมูล)



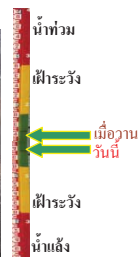
ระดับน้ำปัจจุบัน 129.30 ม.รทก.
ระดับตลิ่งต่ำสุด 128.76 ม.รทก.
ระดับท้องน้ำ 121.50 ม.รทก.



เชิงสะพานสิงห์บุรี - อ.เมือง จ.สิงห์บุรี
(คู่น้ำเจ้าพระยา)



ระดับน้ำปัจจุบัน 9.90 ม.รทก.
ระดับตลิ่งต่ำสุด 11.50 ม.รทก.
ระดับท้องน้ำ -2.14 ม.รทก.



บ้านยางมณี - อ.โพธิ์ทอง จ.อ่างทอง
(คู่น้ำเจ้าพระยา)



ระดับน้ำปัจจุบัน 6.81 ม.รทก.
ระดับตลิ่งต่ำสุด - ม.รทก.
ระดับท้องน้ำ - ม.รทก.



บ้านป้อม - อ.พระนครศรีอยุธยา
จ.พระนครศรีอยุธยา (คู่น้ำเจ้าพระยา)



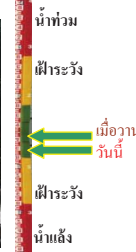
ระดับน้ำปัจจุบัน 3.20 ม.รทก.
ระดับตลิ่งต่ำสุด - ม.รทก.
ระดับท้องน้ำ - ม.รทก.



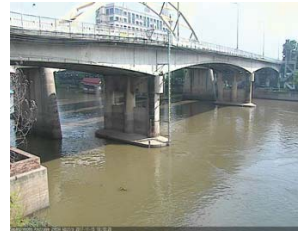
เสนา - อ.เสนา จ.พระนครศรีอยุธยา
(คู่น้ำเจ้าพระยา)



ระดับน้ำปัจจุบัน 4.00 ม.รทก.
ระดับตลิ่งต่ำสุด - ม.รทก.
ระดับท้องน้ำ - ม.รทก.



สะพานปรีดีชัย - อ.เมือง จ.พระนครศรีอยุธยา
(คู่น้ำเจ้าพระยา)



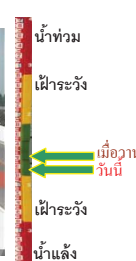
ระดับน้ำปัจจุบัน 1.45 ม.รทก.
ระดับตลิ่งต่ำสุด - ม.รทก.
ระดับท้องน้ำ - ม.รทก.



สะพานบุญรัตนประชาชนวัฒน์ - อ.สามพราน
จ.นครปฐม (คู่น้ำท่าจีน)



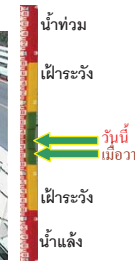
ระดับน้ำปัจจุบัน 0.08 ม.รทก.
ระดับตลิ่งต่ำสุด 1.46 ม.รทก.
ระดับท้องน้ำ -7.22 ม.รทก.



สะพานวัดพระรูป อ.เมือง จ.สุพรรณบุรี
(คู่น้ำท่าจีน)



ระดับน้ำปัจจุบัน 3.75 ม.รทก.
ระดับตลิ่งต่ำสุด 3.32 ม.รทก.
ระดับท้องน้ำ -0.56 ม.รทก.



สะพานข้ามแม่น้ำท่าจีน ทางหลวง3365
อ.สามชุก จ.สุพรรณบุรี (คู่น้ำท่าจีน)



ระดับน้ำปัจจุบัน 4.46 ม.รทก.
ระดับตลิ่งต่ำสุด 5.70 ม.รทก.
ระดับท้องน้ำ 0.46 ม.รทก.



สะพานสามงาม-ท่าโบสถ์ อ.หันคา
จ.ชัยนาท (คู่น้ำท่าจีน)



ระดับน้ำปัจจุบัน 11.92 ม.รทก.
ระดับตลิ่งต่ำสุด 13.14 ม.รทก.
ระดับท้องน้ำ 10.08 ม.รทก.




ร.ร.อนุบาลบางสะพาน - อ.บางสะพาน จ.ประจวบคีรีขันธ์
(คลองบางสะพาน/ชายฝั่งทะเลตะวันตก)



ระดับน้ำปัจจุบัน 1.00 ม.รทก.
ระดับตลิ่งต่ำสุด 4.16 ม.รทก.
ระดับท้องน้ำ -0.14 ม.รทก.




สกจ.สุราษฎร์ธานี - อ.เมือง จ.สุราษฎร์ธานี
(ลุ่มน้ำตาปี)




ระดับน้ำปัจจุบันอยู่ต่ำกว่าสถาพ
ระดับตลิ่งต่ำสุด 2.60 ม.รทก.
ระดับท้องน้ำ -8.58 ม.รทก.

สถานีอุตะภาคกลาง - อ.หาดใหญ่ จ.สงขลา
(ลุ่มน้ำทะเลสาบสงขลา)




ระดับน้ำปัจจุบัน 2.60 ม.รทก.
ระดับตลิ่งต่ำสุด 8.93 ม.รทก.
ระดับท้องน้ำ -1.93 ม.รทก.

สถานีคลองตะโหมด - อ.ตะโหมด จ.พัทลุง
(ลุ่มน้ำทะเลสาบสงขลา)



ระดับน้ำปัจจุบัน 22.85 ม.รทก.
ระดับตลิ่งต่ำสุด 27.94 ม.รทก.
ระดับท้องน้ำ 20.52 ม.รทก.

สถานีลำปำ - อ.เมือง จ.พัทลุง
(ลุ่มน้ำทะเลสาบสงขลา)



ระดับน้ำปัจจุบัน -1.15 ม.รทก.
ระดับตลิ่งต่ำสุด 1.15 ม.รทก.
ระดับท้องน้ำ -2.86 ม.รทก.

<http://mekhala.dwr.go.th>

จังหวัด	สถานที่ตั้งกล้อง	แม่น้ำ/ลุ่มน้ำ	วิกฤติน้ำแล้ง	วิกฤติน้ำท่วม	ระดับน้ำ (ม.รทก.) พ.ศ.2560			สถานการณ์
			ระดับน้อยกว่า	ระดับมากกว่า	13 พ.ย.	15 พ.ย.	16 พ.ย.	
จ.สุโขทัย	สะพานพระเมเย์ อ.เมือง	ยม	42.48	48.59	46.40	46.20	46.10	น้ำปกติ
จ.พิจิตร	สะพานโพทะเล อ.โพทะเล	ยม	22.58	30.63	30.10	29.95	29.80	น้ำปกติ
จ.น่าน	สะพานครน่านพัฒนา อ.เมือง	น่าน	192.17	197.73	192.60	192.60	192.60	น้ำปกติ
จ.อุดรธานี	สถานีห้วยหลวง อ.เมือง	โขง	-	-	167.20	167.20	167.20	น้ำปกติ
จ.เลย	สถานีแม่น้ำเลย อ.เมือง	โขง	-	-	231.00	230.95	230.90	น้ำปกติ
จ.เชียงราย	สถานีห้วยฝาย อ.แม่สาย	แม่สาย/โขง	395.79	396.50	N/A	N/A	N/A	น้ำปกติ
จ.หนองคาย	สง.สวนอุทกหนองคาย อ.เมือง	โขง	157.85	166.70	N/A	N/A	N/A	น้ำปกติ
จ.หนองคาย	วัดทุ่งธาตุ อ.โพนพิสัย	ห้วยหลวง/โขงอีสาน	150.50	159.43	N/A	N/A	N/A	น้ำปกติ
จ.นครพนม	บ้านตาลปากน้ำ อ.ท่าอุเทน	น้ำสงคราม/โขงอีสาน	133.42	141.02	N/A	N/A	N/A	น้ำปกติ
จ.นครพนม	เทศบาล ต.นาแก อ.นาแก	ห้วยน้ำท่า/โขงอีสาน	139.05	142.42	143.23	152.15	143.43	น้ำปกติ
จ.นครราชสีมา	ร.ร.เทศบาล 4 อ.เมือง	ลำตะคอง/มูล	174.60	178.00	176.40	176.40	176.40	น้ำปกติ
จ.บุรีรัมย์	สตึก อ.สตึก	มูล	123.13	128.76	129.80	129.50	129.30	น้ำปกติ
จ.สิงห์บุรี	เชิงสะพานสิงห์บุรี อ.เมือง	เจ้าพระยา	3.45	11.50	10.25	10.00	9.90	น้ำปกติ
จ.อ่างทอง	บ้านยางมณี อ.โพธิ์ทอง	เจ้าพระยา	-	9.11	7.01	7.01	6.81	น้ำปกติ
จ.พระนครศรีอยุธยา	บ้านป้อม อ.พระนครศรีอยุธยา	เจ้าพระยา	-	-	3.20	3.20	3.20	น้ำปกติ
จ.พระนครศรีอยุธยา	อ.เสนา	น้อย/เจ้าพระยา	2.00	5.00	4.15	4.05	4.00	น้ำปกติ
จ.พระนครศรีอยุธยา	สะพานปรีดี อ.พระนครศรีอยุธยา	เจ้าพระยา	-	-	1.60	1.50	1.45	น้ำปกติ
จ.นครปฐม	สะพานอุรุรัตนประชาวุฒิน อ.สามพราน	ท่าจีน	-5.59	-0.30	0.68	0.28	0.08	น้ำปกติ
จ.สุพรรณบุรี	สะพานวัดพระรูป อ.เมือง	ท่าจีน	-1.26	2.75	3.90	3.50	3.75	น้ำปกติ
จ.สุพรรณบุรี	สะพานข้ามแม่น้ำท่าจีน อ.สามชุก	ท่าจีน	1.55	5.18	4.56	4.46	4.46	น้ำปกติ
จ.ชัยนาท	สะพานสามงามท่าโบสถ์ อ.หันคา	ท่าจีน	10.69	12.83	12.22	12.22	11.92	น้ำปกติ
จ.จันทบุรี	ตรงข้ามวัดจันทาราม อ.เมือง	จันทบุรี/อ่าวไทย	0.20	3.73	N/A	N/A	N/A	น้ำปกติ
จ.ประจวบคีรีขันธ์	ร.ร.อนุบาลบางสะพาน อ.บางสะพาน	คลองบางสะพาน/ชายฝั่งทะเลตะวันตก	-	3.30	1.00	1.00	1.00	น้ำปกติ
จ.สุราษฎร์ธานี	สกจ.สุราษฎร์ธานี อ.เมือง	ตาปี	-	2.28	N/A	N/A	N/A	น้ำปกติ
จ.สงขลา	สถานีอุตะภาคกลาง อ.หาดใหญ่	ทะเลสาบสงขลา	-	-	1.00	2.20	2.60	น้ำปกติ
จ.พัทลุง	สถานีคลองตะโหมด อ.ตะโหมด	ทะเลสาบสงขลา	-	-	22.80	23.30	22.85	น้ำปกติ
จ.พัทลุง	สถานีลำปำ อ.เมือง	ทะเลสาบสงขลา	-	-	-1.00	-1.15	-1.15	น้ำปกติ

<http://mekhala.dwr.go.th>

****ม.รทก. คือ** เมตรเทียบกับระดับน้ำทะเลปานกลาง

**** ระดับน้ำทะเลปานกลาง (Mean Sea Level) หรือ ร.ท.ก.** เป็นค่าการวัด ระดับน้ำทะเลขึ้นสูงสุด (High Tide : HT) และลงต่ำสุด (Low Tide : LT) ของแต่ละวันในช่วงระยะเวลาที่กำหนด แล้วนำค่ามาเฉลี่ยเป็นระดับน้ำทะเลปานกลาง สำหรับระยะเวลาที่ทำการรังวัดโดยทั่วไปจะต้องวัดเป็นเวลา ๑๘.๖ ปี ตามวัฏจักรของน้ำ ระดับน้ำทะเลปานกลางของแต่ละบริเวณทั่วโลกอาจจะมีค่าสูงไม่เท่ากัน

ในประเทศไทยใช้เวลาในการวัด ๕ ปี โดยเลือกที่ตำบลเกาะหลัก จังหวัดประจวบคีรีขันธ์ เป็นที่วัด แล้วนำมาหาค่าเฉลี่ย เพื่อใช้เป็นค่าระดับน้ำทะเลปานกลาง ให้มีค่า ๐.๐๐๐ เมตร ทำการถ่ายโยงมายังหมุด BM-A (ซึ่งถือว่าเป็นหมุดหลักฐานหมุดแรกของประเทศไทย) ซึ่งมีค่าระดับน้ำทะเลปานกลาง ๑.๔๔๗๗ เมตร