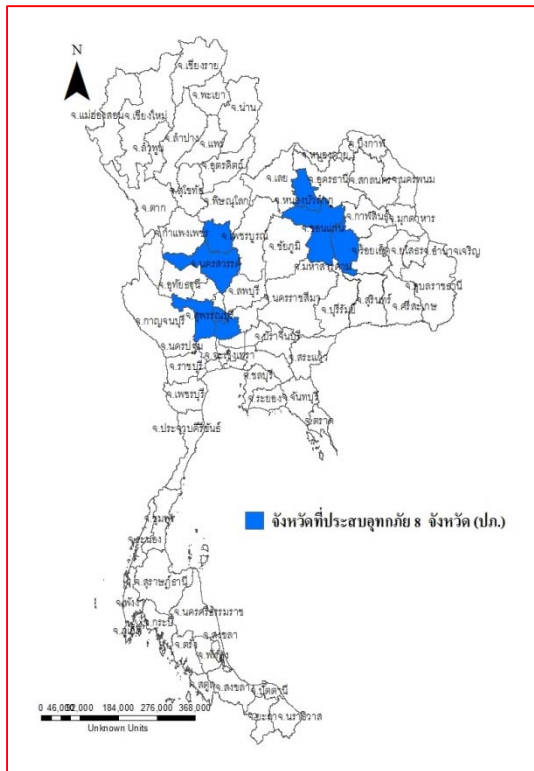




รายงานสถานการณ์น้ำ
ศูนย์ป้องกันวิกฤติน้ำ กรมทรัพยากรน้ำ
วันศุกร์ที่ ๑๗ พฤศจิกายน ๒๕๖๐

สภาวะอากาศ ประเทศไทยตอนบน มีอากาศเย็นกับมีหมอกในตอนเช้า และมีฝนฟ้าคะนองบางแห่ง สำหรับภาคใต้มีฝนมากกว่าบริเวณอื่น และมีฝนตกหนักบางแห่งทางตอนล่างของภาค ขอให้ประชาชนบริเวณภาคใต้ตอนล่างระวังอันตรายจากฝนที่ตกหนักรวมทั้งฝนตกสะสมที่อาจทำให้เกิดน้ำท่วมฉับพลัน น้ำป่าไหลหลาก



สถานการณ์น้ำ

“สมเด็จพระเจ้าอยู่หัว” มอบบุญยังชีพพระราชทานแก่ผู้ประสบอุทกภัยใน จ.ยะลา

กรมอุตุนิยมวิทยา เผยกทม.ฝน๓๐%-ภาคเหนือมีหมอก ภาคอีสานอากาศเย็น-ภาคใต้ตกหนัก

จ.พิจิตร น้ำท่วมยังไม่คลี่คลาย พบวันนี้มี ร.ร.จมน้ำบาดาล-เปิดสอนยังไม่ได้

จ.อ่างทอง ชาวโพงเผงควมัญน้ำขังเน่าเหม็นวอนเร่งสูบ

จ.พัทลุง น้ำท่วม อ.ควนขนุน ขยายวงกว้าง

จ.ยะลา ฝนตกหนักท่วมหมู่บ้าน อ.ยะหา และ อ.กาบัง

(หมายเหตุ ข้อมูลข่าวจาก ไอ เอ็น เอ็น เดลินิวส์ ผู้จัดการ)

สถานการณ์น้ำต่างประเทศ

กรีซ กระแสโคลนแดงถลอกไหลบ่าท่วมเมืองฉับพลัน คร่าชาวบ้าน ๖ ศพ

การช่วยเหลือ

สถานการณ์น้ำ

ระดับน้ำในแม่น้ำโขง : MRC: Mekong River Commission ณ วันที่ ๑๓ พฤศจิกายน ๒๕๖๐

สถานี	ระดับตลิ่ง	ระดับน้ำ ๖ พ.ย. ๖๐	ระดับน้ำ ๑๓ พ.ย.๖๐	+สูงกว่าตลิ่ง -ต่ำกว่าตลิ่ง
อ.เชียงแสน จ.เชียงราย	๑๒.๘๐	๔.๐๔	๔.๑๐	-๘.๗๐
อ.เชียงคาน จ.เลย	๑๖.๐๐	๘.๑๒	๗.๗๕	-๘.๒๕
อ.เมือง จ.หนองคาย	๑๒.๒๐	๕.๘๕	๔.๘๓	-๗.๓๗
อ.เมือง จ.นครพนม	๑๒.๐๐	๕.๒๑	๓.๙๘	-๘.๐๒
อ.เมือง จ.มุกดาหาร	๑๒.๕๐	๔.๙๙	๓.๙๔	-๘.๕๖
อ.โขงเจียม จ.อุบลราชธานี	๑๔.๕๐	๖.๔๒	๕.๕๑	-๘.๙๙

หมายเหตุ : ระดับ (รสม.) ข้อมูลจาก <http://www.dwr.go.th/>

ระดับน้ำ-ลุ่มน้ำเสาะสงขลา ลุ่มน้ำทะเลสาบสงขลา ปัจจุบันสถานการณ์น้ำในลำน้ำโดยทั่วไปยังคงอยู่ในภาวะปกติ (ระดับน้ำต่ำกว่าระดับตลิ่งต่ำสุด) ระดับน้ำในลำน้ำส่วนใหญ่มีแนวโน้มเพิ่มขึ้น (ข้อมูลวันที่ ๑๕ พ.ย.๒๕๖๐ ที่ท่า

กรมทรัพยากรน้ำ) สถานีคลองอู่ตะเภาตอนบน อ.สะเดา จ.สงขลา สถานีคลองอู่ตะเภาตอนล่าง อ.หาดใหญ่ จ.สงขลา สถานีคลองรัตภูมิ อ.รัตภูมิ จ.สงขลา สถานีคลองตะโหมด อ.ตะโหมด จ.พัทลุง สถานีคลองนาท่อม อ.เมือง จ.พัทลุง สถานีคลองท่าแนะ อ.ศรีบรรพต จ.พัทลุงวัดปริมาณน้ำได้ ๑๖.๐๐ ๑.๗๓ ๑๔.๕๙ ๒๓.๓๕ ๒๑.๓๔ และ ๓๕.๒๘ ลบม./วินาที

สถานีตรวจวัดระดับน้ำ (CCTV) ณ วันที่ ๑๖ พฤศจิกายน ๒๕๖๐ การตรวจวัดระดับน้ำจากกล้อง (CCTV) ระดับน้ำส่วนใหญ่ อยู่ในเกณฑ์ปกติ

จังหวัด	สถานที่ตั้งกล้อง	แม่น้ำ/ลำน้ำ	วิกฤติ	วิกฤติ	ระดับน้ำ (ม.รทก.)			สถานการณ์	หมายเหตุ
			น้ำแล้ง	น้ำท่วม	พ.ศ.2560				
			ระดับน้อยกว่า	ระดับมากกว่า	13 พ.ย.	15 พ.ย.	16 พ.ย.		
จ.สุโขทัย	สะพานพระแม่ย่า อ.เมือง	ยม	42.48	48.59	46.40	46.20	46.10	น้ำปกติ	↓
จ.พิจิตร	สะพานโพทะเล อ.โพทะเล	ยม	22.58	30.63	30.10	29.95	29.80	น้ำปกติ	↓
จ.น่าน	สะพานนครน่านพัฒนา อ.เมือง	น่าน	192.17	197.73	192.60	192.60	192.60	น้ำปกติ	↔
จ.อุตรธานี	สถานีห้วยหลวง อ.เมือง	โขง	-	-	167.20	167.20	167.20	น้ำปกติ	↔
จ.เลย	สถานีแม่น้ำเลย อ.เมือง	โขง	-	-	231.00	230.95	230.90	น้ำปกติ	↓
จ.เชียงราย	สถานีห้วยฝาย อ.แม่สาย	แม่สาย/โขง	395.79	396.50	N/A	N/A	N/A	น้ำปกติ	↔
จ.หนองคาย	สูง ส่วนอุทกหนองคาย อ.เมือง	โขง	157.85	166.70	N/A	N/A	N/A	น้ำปกติ	↔
จ.หนองคาย	วัดทุ่งธาตุ อ.โพนพิสัย	ห้วยหลวง/โขงอีสาน	150.50	159.43	N/A	N/A	N/A	น้ำปกติ	↔
จ.นครพนม	บ้านตาลปากน้ำ อ.ท่าอุเทน	น้ำสงคราม/โขงอีสาน	133.42	141.02	N/A	N/A	N/A	น้ำปกติ	↔
จ.นครพนม	เทศบาล ต.นาแก อ.นาแก	ห้วยน้ำก่ำ/โขงอีสาน	139.05	142.42	143.23	152.15	143.43	น้ำปกติ	↓
จ.นครราชสีมา	ร.ร.เทศบาล 4 อ.เมือง	ลำตะคอง/มูล	174.60	178.00	176.40	176.40	176.40	น้ำปกติ	↔
จ.บุรีรัมย์	สตึก อ.สตึก	มูล	123.13	128.76	129.80	129.50	129.30	น้ำปกติ	↓
จ.สิงห์บุรี	เชิงสะพานสิงห์บุรี อ.เมือง	เจ้าพระยา	3.45	11.50	10.25	10.00	9.90	น้ำปกติ	↓
จ.อ่างทอง	บ้านยางมณี อ.โพธิ์ทอง	เจ้าพระยา	-	9.11	7.01	7.01	6.81	น้ำปกติ	↓
จ. พระนครศรีอยุธยา	บ้านป้อม อ.พระนครศรีอยุธยา	เจ้าพระยา	-	-	3.20	3.20	3.20	น้ำปกติ	↔
จ. พระนครศรีอยุธยา	อ.เสนา	น้อย/เจ้าพระยา	2.00	5.00	4.15	4.05	4.00	น้ำปกติ	↓
จ. พระนครศรีอยุธยา	สะพานปรีดีอ.พระนครศรีอยุธยา	เจ้าพระยา	-	-	1.60	1.50	1.45	น้ำปกติ	↓
จ.นครปฐม	สะพานพุทธรัตนประชานัด อ.สามพราน	ท่าจีน	-5.59	-0.30	0.68	0.28	0.08	น้ำปกติ	↓
จ.สุพรรณบุรี	สะพานวัดพระรูป อ.เมือง	ท่าจีน	-1.26	2.75	3.90	3.50	3.75	น้ำปกติ	↑
จ.สุพรรณบุรี	สะพานข้ามแม่น้ำท่าจีน อ.สามชุก	ท่าจีน	1.55	5.18	4.56	4.46	4.46	น้ำปกติ	↔
จ.ชัยนาท	สะพานสามง่ามท่าโบสถ์ อ.หันคา	ท่าจีน	10.69	12.83	12.22	12.22	11.92	น้ำปกติ	↓
จ.จันทบุรี	ตรงข้ามวัดจันทวนาราม อ.เมือง	จันทบุรี/โขงอีสาน	0.20	3.73	N/A	N/A	N/A	น้ำปกติ	↔
จ.ประจวบคีรีขันธ์	ร.ร.อนุบาลบางสะพาน อ.บางสะพาน	คลองบางสะพาน/ชายฝั่งทะเลตะวันตก	-	3.30	1.00	1.00	1.00	น้ำปกติ	↔
จ.สุราษฎร์ธานี	สภ.จ.สุราษฎร์ธานี อ.เมือง	ตาปี	-	2.28	N/A	N/A	N/A	น้ำปกติ	↔
จ.สงขลา	สถานีคลองอู่ตะเภาตอนล่าง อ.หาดใหญ่	ทะเลสาบสงขลา	-	-	1.00	2.20	2.60	น้ำปกติ	↑
จ.พัทลุง	สถานีคลองตะโหมด อ.ตะโหมด	ทะเลสาบสงขลา	-	-	22.80	23.30	22.85	น้ำปกติ	↓
จ.พัทลุง	สถานีลำปำ อ.เมือง	ทะเลสาบสงขลา	-	-	-1.00	-1.15	-1.15	น้ำปกติ	↔

**ม.รทก. คือ เมตรเทียบกับระดับน้ำทะเลปานกลาง

*** ระดับน้ำทะเลปานกลาง (Mean Sea Level) หรือ ร.ทก. เป็นค่าการวัด ระดับน้ำทะเลขึ้นสูงสุด (High Tide : HT) และลงต่ำสุด (Low Tide : LT) ของแต่ละวัน ในช่วงระยะเวลาที่กำหนด แล้วนำค่ามาเฉลี่ยเป็นระดับน้ำทะเลปานกลาง สำหรับระยะเวลาที่ทำการวัดโดยทั่วไปจะต้องวัดเป็นเวลา ๑๘.๖ ปี ตามวัฏจักรของน้ำ ระดับน้ำทะเลปานกลางของแต่ละบริเวณทั่วโลกอาจจะมีค่าสูงไม่เท่ากัน

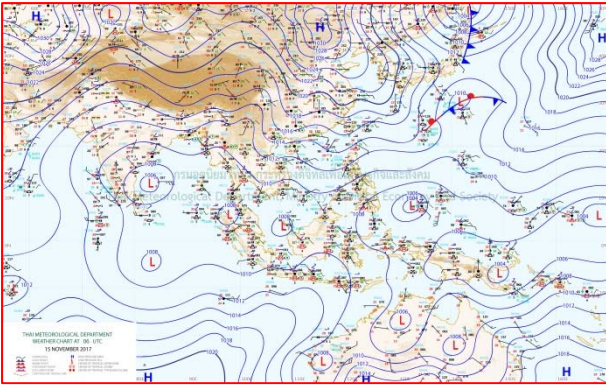
ในประเทศไทยใช้เวลาในการวัด ๕ ปี โดยเลือกที่ตำบลเกาะหลัก จังหวัดประจวบคีรีขันธ์ เป็นที่วัด แล้วนำมาหาค่าเฉลี่ย เพื่อใช้เป็นค่าระดับน้ำทะเลปานกลาง ให้มีค่า ๐.๐๐๐ เมตร ทำการถ่ายโยงมายังหมุด BM-A (ซึ่งถือว่าเป็นหมุดหลักฐานหมุดแรกประเทศไทย) ซึ่งมีค่าระดับน้ำทะเลปานกลาง ๑.๔๘๗๗ เมตร

*N/A คือ อ่านค่าระดับจากไม้วัดระดับ (Staff) ไม่ได้ / ไม้วัดระดับ (Staff) ชำรุด

ปริมาณน้ำฝนสูงสุด (มม.)

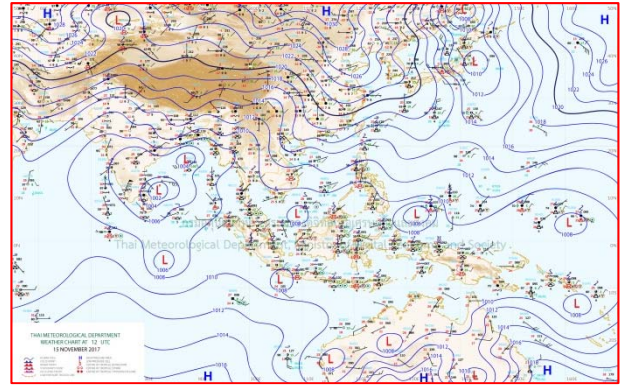
จังหวัด	๑๑ พ.ย.๖๐	๑๒ พ.ย.๖๐	๑๓ พ.ย.๖๐	๑๔ พ.ย.๖๐	๑๕ พ.ย.๖๐
จ.นครนายก		๕.๕	-	-	๑๓.๓
จ.ปราจีนบุรี		-	๒๙.๔	-	๑๐.๕
จ.สระแก้ว		๑๐.๗	๗.๗	-	๖.๘
จ.ฉะเชิงเทรา		๓.๗	-	-	๑๕.๑
จ.ชลบุรี		๔.๖	๒.๓	๗.๓	๑๓.๖
จ.ระยอง		๘.๓	๙.๗	๒๙.๙	๒๐.๖
จ.จันทบุรี		๕๑.๑	๖.๔	๑.๐	๗.๗
จ.ตราด		๖๔.๕	๓๕.๕	๐.๔	๔.๑
จ.เพชรบุรี		๒๙.๙	๑.๗	-	-
จ.ประจวบคีรีขันธ์		๙.๕	๐.๒	-	๘๑.๑
จ.ชุมพร		๕.๘	๐.๖	๑๗.๘	๓.๔
จ.สุราษฎร์ธานี		๑๕.๐	๕.๗	๗๐.๐	๓๓.๓
จ.นครศรีธรรมราช		๕.๓	๔๓.๐	๘๒.๐	๒๖.๐
จ.พัทลุง		๐.๒	๗๙.๖	๓๓.๔	๔๐.๒
จ.สงขลา		๒๓.๐	๖๐.๔	๒๐๐.๐	๒๖.๔
จ.ปัตตานี		-	๓๔.๕	๓๙.๒	๔.๕
จ.ยะลา		-	๐.๕	๒๐.๑	-
จ.นราธิวาส		๑๙.๔	๒๒.๓	๑๐๗.๖	๔.๐
จ.ระนอง		-	-	๑๒.๐	-
จ.พังงา		๑๖.๔	-	๒๙.๓	๑๑.๙
จ.กระบี่		๑๔.๖	-	๗.๓	๑๓.๖
จ.ภูเก็ต		๕๕.๒	๐.๔	๑๖.๔	๑๐.๑
จ.ตรัง		๑.๙	๒๑.๘	๓๐.๒	๑.๙
จ.สตูล		๔.๕	๗.๙	๒๙.๑	๗๐.๐

แผนที่อากาศ



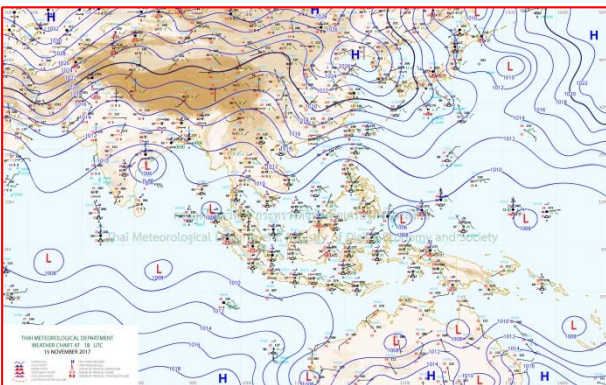
๑๕ พ.ย.๖๐ เวลา ๑๓:๐๐ น.

๑



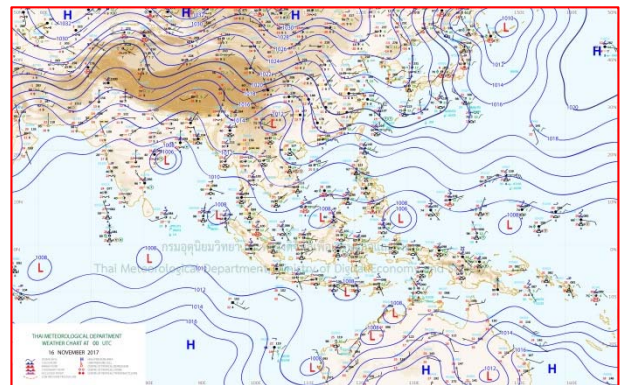
๑๕ พ.ย.๖๐ เวลา ๑๙:๐๐ น.

๒



๑๖ พ.ย.๖๑ เวลา ๑:๐๐ น.

๓



๑๖ พ.ย.๖๐ เวลา ๗:๐๐ น.

๔

รายงานปริมาณน้ำฝนจากกรมอุตุนิยมวิทยา

วันที่ 16 พฤศจิกายน 2560

รายงานฝน เวลา 07.00 น.ของวันที่ 15 พฤศจิกายน 2560

สถานีอุตุนิยมวิทยา					ปริมาณน้ำฝน24 ชม.(mm)	ปริมาณน้ำฝนสะสม(mm.)								
ภาคเหนือ					สูงสุด ของประเทศ	70.0	4,577.1	ภาคใต้ฝั่งตะวันออก						
สถานีอุตุนิยมวิทยา	ปริมาณน้ำฝน24 ชม.(mm)	ปริมาณน้ำฝนสะสม(mm.)	ปริมาณฝน พ.ย. (mm.)	สถานะฝนสะสม ปัจจุบันเทียบกับค่าเฉลี่ย 30 ปี	สูงสุด ของภาคเหนือ	6.2	2,257.6	สถานีอุตุนิยมวิทยา	ปริมาณน้ำฝน24 ชม.(mm)	ปริมาณน้ำฝนสะสม(mm.)	ปริมาณฝน (mm.)	สถานะฝนสะสม ปัจจุบันเทียบกับค่าเฉลี่ย 30 ปี		
					สูงสุด ของภาคกลาง	45.0	2,580.9							
					สูงสุด ของภาคตะวันออกเฉียงเหนือ	27.4	2,660.3							
แม่ฮ่องสอน	1.6	1,215.9	44.9	ต่ำกว่า	สูงสุด ของภาคตะวันออก	20.6	4,103.1	เพชรบุรี	ไม่มีฝน	1,209.1	93.8	สูงกว่า		
ดอยอ่างขาง	ไม่มีฝน	2,257.6	***	***	สูงสุด ของภาคใต้ฝั่งตะวันออก	39.2	3,511.2	หนองพลับ สกษ.	-	958.6	125.0	สูงกว่า		
เชียงใหม่	ไม่มีฝน	2,109.8	59.2	สูงกว่า	สูงสุด ของภาคใต้ฝั่งตะวันตก	70.0	4,577.1	หัวหิน	-	1,062.4	101.2	สูงกว่า		
เชียงใหม่ สกษ.	ไม่มีฝน	2,031.0	56.8	สูงกว่า	ภาคตะวันออกเฉียงเหนือ				ประจวบคีรีขันธ์	ไม่มีฝน	1,378.8	154.5	ต่ำกว่า	
ทุ่งช้าง	ไม่มีฝน	1,819.2	20.5	สูงกว่า	สถานีอุตุนิยมวิทยา	ปริมาณน้ำฝน24 ชม.(mm)	ปริมาณน้ำฝนสะสม(mm.)	ปริมาณฝน พ.ย. (mm.)	สถานะฝนสะสม ปัจจุบันเทียบกับค่าเฉลี่ย 30 ปี	ชุมพร	ไม่มีฝน	1,989.0	287.9	สูงกว่า
พะเยา	ไม่มีฝน	1,242.2	37.3	สูงกว่า						สวี สกษ.	0.2	1,837.2	352.1	สูงกว่า
ท่าวังผา	ไม่มีฝน	1,387.3	27.6	สูงกว่า	เลย สกษ.	ไม่มีฝน	1,530.8	18.8	สูงกว่า	เกาะสมุย	0.4	2,283.1	506.6	สูงกว่า
เกิน	ไม่มีฝน	1,628.5	34.9	สูงกว่า	หนองคาย	-	1,886.6	15.2	สูงกว่า	สุราษฎร์ธานี	0.9	1,285.7	329.9	ต่ำกว่า
แม่สะเรียง	ไม่มีฝน	1,240.5	22.1	สูงกว่า	เลย สกษ.	ไม่มีฝน	1,521.0	20.0	สูงกว่า	นครศรีธรรมราช	10.8	3,314.6	631.2	สูงกว่า
แม่ใจ สกษ.	-	-	50.7	ต่ำกว่า	อุดรธานี	ฝนเล็กน้อย	1,901.0	10.3	สูงกว่า	นครศรีธรรมราช สกษ.	24.6	3,511.2	623.5	สูงกว่า
เชียงใหม่	ไม่มีฝน	1,389.2	53.9	สูงกว่า	สกลนคร สกษ.	-	2,292.2	5.4	สูงกว่า	สุราษฎร์ธานี สกษ.	0.7	2,028.1	526.1	สูงกว่า
ลำปาง	-	1,504.7	29.5	สูงกว่า	สกลนคร	ไม่มีฝน	2,413.3	11.9	สูงกว่า	พระแสง สอท.	-	1,659.1	180.1	ต่ำกว่า
ลำพูน	ไม่มีฝน	1,475.5	44.1	สูงกว่า	นครพนม	ไม่มีฝน	2,660.3	9.7	สูงกว่า	ลาวง	1.5	2,179.3	203.9	สูงกว่า
แพร่	ไม่มีฝน	1,387.7	25.6	สูงกว่า	นครพนม สกษ.	ไม่มีฝน	2,257.2	17.4	สูงกว่า	พิบูลย์ สกษ.	39.2	2,632.5	465.8	สูงกว่า
น่าน	ไม่มีฝน	1,207.2	18.1	ต่ำกว่า	หนองบัวลำภู	ฝนเล็กน้อย	1,588.7	***	***	สงขลา	8.4	2,291.2	545.9	สูงกว่า
น่าน สกษ.	ไม่มีฝน	1,078.4	23.5	ต่ำกว่า	ขอนแก่น	0.9	1,420.3	15.9	สูงกว่า	หาดใหญ่	ฝนเล็กน้อย	1,989.2	317.1	สูงกว่า
ลำปาง สกษ.	ไม่มีฝน	1,593.7	45.1	สูงกว่า	มหาสารคาม	0.2	1,886.2	18.1	สูงกว่า	คอนงษ์ สกษ.	2.8	2,185.8	428.7	สูงกว่า
อุดรดิต์	ไม่มีฝน	1,523.8	26.7	สูงกว่า	มุกดาหาร	ไม่มีฝน	2,051.4	13.3	สูงกว่า	สะเตา	-	1,487.6	242.1	สูงกว่า
สุโขทัย	ไม่มีฝน	1,650.0	6.0	สูงกว่า	ท่าพระ สกษ.	0.3	1,691.7	12.1	สูงกว่า	ปัตตานี	ไม่มีฝน	2,171.7	406.6	สูงกว่า
ศรีสะเกษ สกษ.	-	1,490.8	25.4	สูงกว่า	กาฬสินธุ์	ไม่มีฝน	1,728.8	21.1	สูงกว่า	ยะลา สกษ.	ไม่มีฝน	2,910.9	***	***
หล่มสัก	ไม่มีฝน	1,289.1	13.9	สูงกว่า	ชัยภูมิ	-	1,233.3	19.0	สูงกว่า	นราธิวาส	ไม่มีฝน	3,346.6	554.9	สูงกว่า
แม่สอด	0.6	1,091.8	23.7	ต่ำกว่า	ร้อยเอ็ด สกษ.	ไม่มีฝน	1,662.3	16.4	สูงกว่า	ภาคใต้ฝั่งตะวันตก				
ตาก	0.4	1,405.9	54.6	สูงกว่า	ร้อยเอ็ด	ไม่มีฝน	1,754.3	15.2	สูงกว่า	สถานีอุตุนิยมวิทยา	ปริมาณน้ำฝน24 ชม.(mm)	ปริมาณน้ำฝนสะสม(mm.)	ปริมาณฝน พ.ย. (mm.)	สถานะฝนสะสม ปัจจุบันเทียบกับค่าเฉลี่ย 30 ปี
เขื่อนภูมิพล	ไม่มีฝน	1,403.3	48.0	สูงกว่า	อุบลราชธานี (ศูนย์ฯ)	ฝนเล็กน้อย	1,785.0	22.6	สูงกว่า					
พิษณุโลก	ไม่มีฝน	1,588.2	33.4	สูงกว่า	อุบลราชธานี สกษ.	0.6	1,720.9	26.0	สูงกว่า					
เพชรบูรณ์	0.5	1,355.9	11.6	สูงกว่า	ศรีสะเกษ	5.6	1,664.5	37.1	สูงกว่า	ระนอง	ไม่มีฝน	4,577.10	164.80	สูงกว่า
กำแพงเพชร	0.1	1,827.1	42.0	สูงกว่า	ท่าตูม	-	1,245.8	21.0	ต่ำกว่า	ตะกั่วป่า	11.9	4,370.70	250.20	สูงกว่า
ลุ่มพาง	-	1,358.3	25.2	ต่ำกว่า	นครราชสีมา	27.0	1,815.5	23.9	สูงกว่า	กระบี่	13.6	2,399.20	179.70	สูงกว่า
พิจิตร สกษ.	2.4	1,499.0	23.1	สูงกว่า	สุรินทร์	3.9	1,495.4	28.7	สูงกว่า	ภูเก็ต	0.2	2,524.30	177.40	สูงกว่า
ดอยเมฆอ์ สกษ.	ไม่มีฝน	1,288.2	54.0	สูงกว่า	สุรินทร์ สกษ.	1.3	1,579.1	22.1	สูงกว่า	ภูเก็ต (ศูนย์ฯ)	10.1	2,810.10	207.80	สูงกว่า
วิเชียรบุรี	6.2	1,389.7	20.3	สูงกว่า	โขดเขี้ยว	27.4	1,087.9	29.4	สูงกว่า	เกาะลันตา	1.0	2,590.10	147.10	สูงกว่า
ภาคกลาง					บางซื่อ สกษ.	3.7	1,384.8	31.3	สูงกว่า	ตรัง	1.9	2,723.10	203.90	สูงกว่า
สถานีอุตุนิยมวิทยา	ปริมาณน้ำฝน24 ชม.(mm)	ปริมาณน้ำฝนสะสม(mm.)	ปริมาณฝน พ.ย. (mm.)	สถานะฝนสะสม ปัจจุบันเทียบกับค่าเฉลี่ย 30 ปี	บุรีรัมย์	0.1	1,869.5	19.9	สูงกว่า	สตูล	70.0	2,724.20	223.90	สูงกว่า
					ภาคตะวันออก				สรุปปริมาณฝนมาก	สถานีอุตุนิยมวิทยา	ปริมาณน้ำฝน24 ชม.(mm)	ปริมาณน้ำฝนสะสม(mm.)		
นครสวรรค์	45.0	1,715.2	27.4	สูงกว่า	สถานีอุตุนิยมวิทยา	ปริมาณน้ำฝน24 ชม.(mm)	ปริมาณน้ำฝนสะสม(mm.)	ปริมาณฝน พ.ย. (mm.)	สถานะฝนสะสม ปัจจุบันเทียบกับค่าเฉลี่ย 30 ปี	1	สตูล	70.0	2,724.2	
ตากฟ้า สกษ.	4.2	1,521.7	32.6	สูงกว่า						2	นครสวรรค์	45.0	1,715.2	
ชัยนาท สกษ.	16.0	1,139.8	37.9	สูงกว่า						3	พระนครศรีอยุธยา	40.0	1,330.3	
อุทัยธานี	9.4	1,066.8	37.1	ต่ำกว่า						4	พัทลุง สกษ.	39.2	2,632.5	
พระนครศรีอยุธยา	40.0	1,330.3	***	***						5	โขดเขี้ยว	27.4	1,087.9	
บัวชุม	22.4	1,286.1	22.1	สูงกว่า	นครนายก	ฝนเล็กน้อย	2,643.3	***	***	ปริมาณฝนสูงสุด	สตูล	70.0	2,724.2	
ปทุมธานี สกษ.	0.1	1,544.5	33.1	สูงกว่า	ปราจีนบุรี	10.5	1,887.9	31.7	สูงกว่า	ฝนสะสมสูงสุด	ระนอง	ไม่มีฝน	4,577.1	
สมุทรปราการ สกษ.	ไม่มีฝน	1,606.5	***	***	กบินทร์บุรี	0.6	2,015.7	29.1	สูงกว่า	ศูนย์ป้องกันภัยพิบัติฯ กรมทรัพยากรน้ำ				
ทองผาภูมิ	ไม่มีฝน	1,648.2	25.6	ต่ำกว่า	สระแก้ว	ไม่มีฝน	1,459.9	26.5	สูงกว่า	ศูนย์เมขลา				
สุพรรณบุรี	4.4	1,335.5	44.1	สูงกว่า	ฉะเชิงเทรา	15.1	1,824.5	22.9	สูงกว่า					
ลพบุรี	8.8	1,248.9	33.1	สูงกว่า	ชลบุรี	ไม่มีฝน	1,432.8	48.8	สูงกว่า					
อุททอง สกษ.	0.2	1,031.3	42.2	สูงกว่า	เกาะสีชัง	0.1	1,175.2	60.6	สูงกว่า					
สนามบินสุวรรณภูมิ	0.2	941.8	27.6	ต่ำกว่า	พิทหาย	ไม่มีฝน	1,242.0	72.1	ต่ำกว่า					
สมุทรสงคราม	0.1	1,078.4	***	***	ลพบุรีประเทศ	6.9	1,488.0	35.5	สูงกว่า					
กาญจนบุรี	ไม่มีฝน	1,139.8	58.6	สูงกว่า	แหลมฉบัง	ไม่มีฝน	1,233.2	33.6	สูงกว่า					
นครปฐม	3.8	1,131.2	64.5	สูงกว่า	สัทธิง	10.3	1,610.3	76.1	สูงกว่า					
กรุงเทพฯ บางนา สกษ.	ฝนเล็กน้อย	1,927.9	63.5	สูงกว่า	ระยอง	ไม่มีฝน	1,581.1	50.8	สูงกว่า					
กรุงเทพฯ ท่าเรือคลองเตย	ไม่มีฝน	2,209.0	44.0	สูงกว่า	หัวไผ่ สกษ.	20.6	1,511.4	97.9	ต่ำกว่า					
กรุงเทพฯ ทพทนนคร	ไม่มีฝน	2,580.9	49.5	สูงกว่า	จันทบุรี	-	3,362.8	54.5	สูงกว่า					
สนามบินดอนเมือง	ไม่มีฝน	1,860.0	37.0	สูงกว่า	พลับ สกษ.	ไม่มีฝน	4,032.3	66.9	ต่ำกว่า					
น้ำร่ง	ไม่มีฝน	995.0	44.1	สูงกว่า	ตราด	-	4,103.1	73.6	สูงกว่า					
ราชบุรี	-	857.5	22.9	ต่ำกว่า										

สัญลักษณ์ ***ไม่มีข้อมูล - ยังไม่ได้รับรายงาน/ไม่มีข้อมูล/ไม่มีฝน

หมายเหตุ ได้รับรายงานเพิ่มเติมโดยการบันทึกของเจ้าหน้าที่เป็นรายวัน ณ เวลา 07:00 น.

ปริมาณฝนสูงสุดเท่ากับ 81.0 มม. ที่ หัวหิน อ.หัวหิน อ.หัวหิน จ.ประจวบคีรีขันธ์

ปริมาณน้ำรวมทั่วประเทศ 70,921 ล้าน ลบ.ม. (100%)



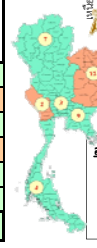
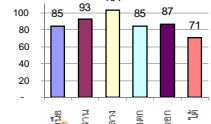
รายงานสรุปสภาพน้ำในอ่างเก็บน้ำขนาดใหญ่และขนาดกลาง

รายงานสถานการณ์ ณ. วันที่ 16 พฤศจิกายน 2560

ปริมาณน้ำในอ่างที่ใช้การได้ในสัปดาห์นี้ + มากกว่า / - น้อยกว่า สัปดาห์ก่อน 204.13 ล้าน ลบ.ม.

สรุปสถานการณ์ปริมาณน้ำในอ่างเก็บน้ำที่ใช้ในทุกกิจกรรมทั่วประเทศ น้อยกว่าปริมาณน้ำที่ในอ่างเก็บน้ำเดิมเข้าอ่าง เมื่อเทียบกับสัปดาห์ก่อน สถานการณ์อยู่ระหว่างเกินกว่า

% ปริมาณน้ำรวมและภายใต้บังคับ



สรุปสถานการณ์ปริมาณน้ำในอ่าง

คงที่	2	อ่าง
ลดลง	16	อ่าง
เพิ่มขึ้น	20	อ่าง

ปริมาณเก็บกักปริมาณรวมของประเทศ ปัจจุบัน ณ. 16 พฤศจิกายน 2560

วันที่ 16 พฤศจิกายน 2560 เก็บกัก 60,014 ล้าน ลบ.ม. หรือ เท่ากับ 84%
วันที่ 16 พฤศจิกายน 2559 เก็บกัก 50,681 ล้าน ลบ.ม. หรือ เท่ากับ 71%

ภาค	สถานการณ์ปริมาณน้ำในอ่าง				ปริมาณน้ำเปลี่ยนแปลง (ล้าน ม.³)	สถานะ
	ลดลง (แห่ง)	คงที่ (แห่ง)	เพิ่มขึ้น (แห่ง)	รวม (แห่ง)		
ภาคเหนือ	1	-	6	7	241.00	ปริมาณน้ำในอ่างเก็บน้ำเพิ่มขึ้น
ภาคตะวันออกเฉียงเหนือ	6	2	4	12	-115.00	ปริมาณน้ำในอ่างเก็บน้ำลดลง
ภาคกลาง	1	-	2	3	4.00	ปริมาณน้ำในอ่างเก็บน้ำเพิ่มขึ้น
ภาคตะวันออก	1	-	1	2	-15.00	ปริมาณน้ำในอ่างเก็บน้ำลดลง
ภาคตะวันออกเฉียงเหนือ	5	-	5	10	3.13	ปริมาณน้ำในอ่างเก็บน้ำเพิ่มขึ้น
ภาคใต้	2	-	2	4	86.00	ปริมาณน้ำในอ่างเก็บน้ำเพิ่มขึ้น
รวมทั้งประเทศ	16	2	20	38	204.13	ปริมาณน้ำในอ่างเก็บน้ำเพิ่มขึ้น

ภาค	อ่างเก็บน้ำ	ความจุที่ (ล้าน ม.³)	ปริมาณน้ำที่ใช้งานได้จริง (ล้าน ม.³)	ปริมาณน้ำที่ไม่ได้ (ล้าน ม.³)	ใช้การได้จริง (ล้าน ม.³)	ปริมาณน้ำรวม วันที่ 16 พฤศจิกายน 2559		ปัจจุบัน วันที่ 16 พฤศจิกายน 2560				สัปดาห์ก่อน วันที่ 10 พฤศจิกายน 2560				ปริมาณน้ำ + เพิ่มขึ้น - ลดลง (ล้าน ม.³)	สถานการณ์ในอ่าง
						%	%	ปริมาณน้ำรวม		ปริมาณน้ำใช้การได้จริง		ปริมาณน้ำรวม		ปริมาณน้ำใช้การได้จริง			
								ปริมาณน้ำ (ล้าน ม.³)	%	ปริมาณน้ำ (ล้าน ม.³)	%	ปริมาณน้ำ (ล้าน ม.³)	%	ปริมาณน้ำ (ล้าน ม.³)	%		
ภาคเหนือ (8)																	
1	ภูมิพล (2)	13,462	3,800	9,662	7,085	53%	10,853	81%	7,053	52%	10,754	80%	6,954	52%	99.00	เพิ่มขึ้น	
2	สิริกิติ์ (2) ฤๅษีดัดตน	9,510	2,850	6,660	7,727	81%	8,489	89%	5,639	59%	8,447	89%	5,597	59%	42.00	เพิ่มขึ้น	
3	แม่จัน (2) เขื่อนกิ่วลม	265	12	253	172	65%	258	97%	246	93%	256	97%	244	92%	2.00	เพิ่มขึ้น	
4	แม่จัน (2) เขื่อนกิ่วลม	263	14	249	108	41%	118	45%	104	40%	116	44%	102	39%	2.00	เพิ่มขึ้น	
5	กัวลม ลำปาง	106	3	103	95	90%	83	78%	80	75%	85	80%	82	77%	-2.00	ลดลง	
6	คลองนา ลำปาง	170	6	164	190	112%	175	103%	169	99%	172	101%	166	98%	3.00	เพิ่มขึ้น	
7	แควน้อย พิชญ์โลก	939	43	896	965	103%	942	100%	899	96%	941	100%	898	96%	1.00	เพิ่มขึ้น	
8	แม่หมอก ลำปาง	110	16	94	111	101%	110	100%	94	85%	110	100%	94	85%	-	คงที่	
รวมภาคเหนือ 34.85%		24,825	6,744	18,081	16,453	66%	21,028	85%	14,284	58%	20,881	84%	14,043	57%	241.00	เพิ่มขึ้น	
ภาคตะวันออกเฉียงเหนือ (12)																	
9	ห้วยหลวง อุดรธานี	136	7	129	111	82%	127	93%	120	88%	128	94%	121	89%	-1.00	ลดลง	
10	น้ำจูน สกลนคร	520	45	475	282	54%	509	98%	464	89%	510	98%	465	89%	-1.00	ลดลง	
11	น้ำพอง (2) สกลนคร	165	8	157	65	39%	158	96%	150	91%	160	97%	152	92%	-2.00	ลดลง	
12	จุฬารัตน์ (2) ชัยภูมิ	164	37	127	157	96%	159	97%	122	74%	163	99%	126	77%	-4.00	ลดลง	
13	ลูนรัตน์ (2) ขอนแก่น	2,431	581	1,850	2,435	100%	2,605	107%	2,024	83%	2,706	111%	2,125	87%	-101.00	ลดลง	
14	ลำปาว กาฬสินธุ์	1,980	100	1,880	1,135	57%	1,815	92%	1,715	87%	1,829	92%	1,729	87%	-14.00	ลดลง	
15	ลำตะคอง นครราชสีมา	314	22	292	119	38%	194	62%	172	55%	193	61%	171	54%	1.00	เพิ่มขึ้น	
16	ลำพระเพลิง นครราชสีมา	155	1	154	72	46%	137	88%	136	88%	136	88%	135	87%	1.00	เพิ่มขึ้น	
17	มูลขาม นครราชสีมา	141	7	134	72	51%	110	78%	103	73%	109	77%	102	72%	1.00	เพิ่มขึ้น	
18	ลำแชะ นครราชสีมา	275	7	268	131	48%	202	73%	195	71%	202	73%	195	71%	-	คงที่	
19	ลำนางรอง บุรีรัมย์	121	3	118	64	53%	80	66%	77	64%	80	66%	77	64%	-	คงที่	
20	สิรินธร (2) อุบลราชธานี	1,966	831	1,135	1,660	84%	1,647	84%	816	42%	1,642	84%	811	41%	5.00	เพิ่มขึ้น	
รวมภาคตะวันออกเฉียงเหนือ 11.80%		8,369	1,649	6,720	6,303	75%	7,743	93%	6,094	73%	7,859	94%	6,209	74%	-115.00	ลดลง	
ภาคกลาง (3)																	
21	ป่าสักชลสิทธิ์ ลพบุรี	960	3	957	980	102%	960	100%	957	100%	955	99%	952	99%	5.00	เพิ่มขึ้น	
22	ห้วยเสลา อุทัยธานี	160	17	143	164	103%	166	104%	149	93%	165	103%	148	93%	1.00	เพิ่มขึ้น	
23	กระเสียว สุพรรณบุรี	240	40	200	244	102%	286	119%	246	103%	288	120%	248	103%	-2.00	ลดลง	
รวมภาคกลาง 1.92%		1,360	60	1,300	1,388	102%	1,412	104%	1,352	99%	1,408	104%	1,348	99%	4.00	เพิ่มขึ้น	
ภาคตะวันออก (2)																	
24	ศรีนครินทร์ (2) กาญจนบุรี	17,745	10,265	7,480	13,631	77%	15,562	88%	5,297	30%	15,550	88%	5,285	30%	12.00	เพิ่มขึ้น	
25	วชิราลงกรณ (2) กาญจนบุรี	8,860	3,012	5,848	5,823	66%	7,013	79%	4,001	45%	7,040	79%	4,028	45%	-27.00	ลดลง	
รวมภาคตะวันออก 37.51%		26,605	13,277	13,328	19,454	73%	22,575	85%	9,298	35%	22,590	85%	9,313	35%	-15.00	ลดลง	
ภาคตะวันออก (6+4)																	
26	ขุนด่าน นครนายก	224	5.00	219	221	99%	220	98%	215	96%	221	99%	216	96%	-1.00	ลดลง	
27	คลองสียัด ฉะเชิงเทรา	420	30.00	390	267	64%	308	73%	278	66%	305	73%	275	65%	3.00	เพิ่มขึ้น	
28	บางพระ (3) ชลบุรี	117	12.00	105	88	75%	107	91%	95	81%	108	92%	96	82%	-1.00	ลดลง	
29	หนองปลาไหล (3) ระยอง	164	13.75	150	102	62%	162	99%	148	91%	159	97%	145	89%	3.00	เพิ่มขึ้น	
30	ประแสร์ (3) ระยอง	295	20.00	275	232	79%	287	97%	267	91%	288	98%	268	91%	-1.00	ลดลง	
31	มาบประชัน (3) ระยอง	17	0.72	16	9	53%	12	71%	11	67%	12	70%	10.96	66%	0.15	เพิ่มขึ้น	
32	หนองค้อ (3) ระยอง	21	1.00	20	12	57%	20	94%	19	90%	20	96%	19.45	91%	-0.29	ลดลง	
33	ดงกราม (3) ระยอง	79	3.00	76	67	84%	75	94%	72	91%	75	94%	71.76	90%	0.11	เพิ่มขึ้น	
34	คลองใหญ่ (3) ระยอง	45	3.00	42	36	79%	39	86%	36	80%	40	88%	37.00	81%	-0.84	ลดลง	
35	หนองหินจินดา ปรังจันบุรี	295	19.00	276	234	79%	229	78%	210	71%	228	77%	209.00	71%	1.00	เพิ่มขึ้น	
รวมภาคตะวันออก 2.37%		1,678	107	1,570	1,269	76%	1,459	87%	1,352	81%	1,456	87%	1,348	80%	3.13	เพิ่มขึ้น	
ภาคใต้ (4)																	
36	แก่งกระจาน เพชรบุรี	710	65	645	370	52%	394	55%	329	46%	401	56%	336	47%	-7.00	ลดลง	
37	ปราณบุรี ประจวบคีรีขันธ์	391	18	373	148	38%	255	65%	237	61%	257	66%	239	61%	-2.00	ลดลง	
38	รัชชประภา (2) สุราษฎร์ธานี	5,639	1,352	4,287	4,893	87%	4,391	78%	3,039	54%	4,338	77%	2,986	53%	53.00	เพิ่มขึ้น	
39	บางหลวง (2) ยะลา	1,454	276	1,178	403	28%	758	52%	482	33%	716	49%	440	30%	42.00	เพิ่มขึ้น	
รวมภาคใต้ 11.55%		8,194	1,711	6,483	5,814	71%	5,798	71%	4,087	50%	5,712	70%	4,001	49%	86.00	เพิ่มขึ้น	
รวมทั้งประเทศ 100%(38)		71,031	23,548	47,482	50,681	71%	60,014	84%	36,467	51%	59,905	84%	36,262	51%	204.13	เพิ่มขึ้น	

หมายเหตุ :

- อ่างเก็บน้ำขนาดใหญ่ หมายถึง อ่างเก็บน้ำที่มีความจุตั้งแต่ 100 ล้าน ลบ.ม. ขึ้นไป
 - เป็นอ่างเก็บน้ำอยู่ในความรับผิดชอบของกรมชลประทาน (10) นอกเหนือจากในความรับผิดชอบของกรมชลประทาน (28)
 - เป็นอ่างเก็บน้ำขนาดกลางที่มีความสำคัญต่อการอุตสาหกรรมและการประปา ของลุ่มน้ำชายฝั่งทะเลตะวันออก
 - ที่มา : กรมชลประทาน และการไฟฟ้าฝ่ายผลิตแห่งประเทศไทย
 - จังหวัดที่มีอ่างเก็บน้ำขนาดใหญ่มีจำนวน 26 จังหวัด ไม่มี 50 จังหวัด
- รทท. หมายถึง ระดับเก็บกักของอ่าง

ที่มาข้อมูล : ตารางสรุปสภาพน้ำในอ่างเก็บน้ำขนาดใหญ่ทั่วประเทศ และตารางสรุปสภาพน้ำในอ่างเก็บน้ำภาคตะวันออกเฉียงเหนือ กรมชลประทาน



- ศูนย์เนชาลา ศูนย์ป้องกันวิกฤติน้ำ กรมทรัพยากรน้ำ
- ลำดับของเขื่อนตามความจุ**
 1.ศรีนครินทร์ 2.ภูมิพล 3.สิริกิติ์ 4.วชิราลงกรณ 5.รัชชประภา
 6.ลูนรัตน์ 7.สิรินธร 8.บางหลวง 9.ลำปาว 10.ป่าสัก
- ลำดับของเขื่อนตามปริมาณน้ำใช้การได้**
 1.ภูมิพล 2.ศรีนครินทร์ 3.สิริกิติ์ 4.วชิราลงกรณ 5.รัชชประภา
 6.ลำปาว 7.ลูนรัตน์ 8.บางหลวง 9.สิรินธร 10.ป่าสัก

“สมเด็จพระเจ้าอยู่หัว” มอบถุงยังชีพพระราชทานแก่ผู้ประสบอุทกภัยใน จ.ยะลา

สมเด็จพระเจ้าอยู่หัว รัชกาลที่ ๑๐ มอบถุงยังชีพพระราชทานช่วยเหลือประชาชนที่ได้รับความเดือดร้อนจากอุทกภัยในพื้นที่ อ.ยะหา จ.ยะลา

นายอนุชิต ตระกูลมุทุตา ผู้ว่าราชการจังหวัดยะลา ได้นำส่วนราชการเดินทางลงพื้นที่บ้านละแอ ม.๑ ต.ละแอ อ.ยะหา จ.ยะลา เพื่อเยี่ยมเยียนประชาชนที่ได้รับความเดือดร้อน จากกรณีเมื่อคืนวันที่ ๑๔ พ.ย.ได้เกิดฝนตกหนักในพื้นที่จนทำให้น้ำท่วมบ้านเรือน พื้นที่ทางเกษตร รวมทั้งเส้นทางสัญจร พร้อมกันนี้ ผู้ว่าราชการจังหวัดยะลา ได้มอบถุงพระราชทานสมเด็จพระเจ้าอยู่หัว รัชกาลที่ ๑๐ จำนวน ๕๒ ถุง ให้แก่ผู้ได้รับผลกระทบ และได้รับความเดือดร้อนในพื้นที่ ม.๑ บ้านละแอ จำนวน ๓๖ ชุด ม.๓ บ้านกือยา จำนวน ๔ ชุด และ ม.๖ บ้านปือ จำนวน ๑๒ ชุด จำนวน ๕๒ ถุง นอกจากนี้ ยังมีสำนักงานเหล่ากาชาดจังหวัดยะลา ได้นำถุงยังชีพมามอบให้แก่ประชาชน เพื่อเป็นการช่วยเหลือบรรเทาความเดือดร้อนในเบื้องต้นอีกด้วย

นายอนุชิต ตระกูลมุทุตา ผู้ว่าราชการจังหวัดยะลา กล่าวว่า วันนี้ทาง จ.ยะลา โดยตนเอง ผู้ว่าราชการจังหวัด ได้นำส่วนราชการ นายอำเภอ ปลัดจังหวัด ผบก.ภ.จว. รอง ผอ.รมน.จังหวัด และอีกหลายๆ หน่วยงาน มาเยี่ยมเยียนให้กำลังใจ และนำสิ่งของที่เป็นถุงยังชีพพระราชทานมามอบให้แก่ประชาชนที่ได้รับความเดือดร้อน ซึ่งในช่วงนี้ก็ขอให้ทุกคนอดทน และอาจจะลำบากสักหน่อย ทางจังหวัดก็ได้เร่งให้การช่วยเหลือ มอบสิ่งของบรรเทาความเดือดร้อน และขอให้นำถุงยังชีพไปใช้ให้เกิดประโยชน์ ในการดำรงชีพ คาดว่าอีกไม่นานถ้าหากไม่มีฝนตกลงมาซ้ำสถานการณ์น้ำท่วมขังก็จะดีขึ้น

ทั้งนี้ สมเด็จพระเจ้าอยู่หัว รัชกาลที่ ๑๐ ทรงมีความห่วงใยประชาชนที่ได้รับความเดือดร้อน และได้มอบถุงยังชีพพระราชทานช่วยเหลือในครั้งนี้ (ผู้จัดการ)

กทม.ฝน๓๐%-เหนือมีหมอก อีสานอากาศเย็น-ใต้ตกหนัก

กรมอุตุนิยมวิทยารายงานลักษณะอากาศทั่วไปว่า ประเทศไทยตอนบน มีอากาศเย็นกับมีหมอกในตอนเช้า และมีฝนฟ้าคะนองบางแห่ง สำหรับภาคใต้มีฝนมากกว่าบริเวณอื่น และมีฝนตกหนักบางแห่งทางตอนล่างของภาค ขอให้ประชาชนบริเวณภาคใต้ตอนล่างระวังอันตรายจากฝนที่ตกหนัก รวมทั้งฝนตกสะสมที่อาจทำให้เกิดน้ำท่วมฉับพลัน น้ำป่าไหลหลาก พยากรณ์อากาศสำหรับประเทศไทยตั้งแต่เวลา ๐๖:๐๐ วันนี้ ถึง ๐๖:๐๐ วันพรุ่งนี้.

ภาคเหนือ อากาศเย็น กับมีหมอกในตอนเช้า โดยมีฝนฟ้าคะนอง ร้อยละ ๑๐ ของพื้นที่ อุณหภูมิต่ำสุด ๒๑-๒๔ องศาเซลเซียส อุณหภูมิสูงสุด ๓๒-๓๕ องศาเซลเซียส บริเวณยอดดอยมีอากาศหนาว อุณหภูมิต่ำสุด ๙-๑๖ องศาเซลเซียส ลมตะวันออกเฉียงใต้ ความเร็ว ๑๐-๒๕ กม./ชม.

ภาคตะวันออกเฉียงเหนือ อากาศเย็น กับมีหมอกในตอนเช้า โดยมีฝนฟ้าคะนอง ร้อยละ ๑๐ ของพื้นที่ อุณหภูมิต่ำสุด ๒๑-๒๔ องศาเซลเซียส อุณหภูมิสูงสุด ๓๓-๓๕ องศาเซลเซียส บริเวณยอดภูมีอากาศหนาว อุณหภูมิต่ำสุด ๑๑-๑๖ องศาเซลเซียส ลมตะวันออกเฉียงเหนือ ความเร็ว ๑๐-๓๐ กม./ชม.

ภาคกลาง มีเมฆเป็นส่วนมาก กับมีหมอกในตอนเช้า โดยมีฝนฟ้าคะนอง ร้อยละ ๓๐ ของพื้นที่ อุณหภูมิต่ำสุด ๒๓-๒๕ องศาเซลเซียส อุณหภูมิสูงสุด ๓๓-๓๕ องศาเซลเซียส ลมตะวันออกเฉียงเหนือ ความเร็ว ๑๐-๓๐ กม./ชม.

ภาคตะวันออก มีเมฆเป็นส่วนมาก กับมีหมอกในตอนเช้า โดยมีฝนฟ้าคะนอง ร้อยละ ๔๐ ของพื้นที่ ส่วนมากบริเวณจังหวัดนครนายก ปราจีนบุรี สระแก้ว ฉะเชิงเทรา ชลบุรี ระยอง จันทบุรี และตราด อุณหภูมิต่ำสุด ๒๓-๒๕ องศาเซลเซียส อุณหภูมิสูงสุด ๓๒-๓๕ องศาเซลเซียส ลมตะวันออกเฉียงเหนือ ความเร็ว ๑๕-๓๐ กม./ชม. ทะเลมีคลื่นสูงประมาณ ๑ เมตร ห่างฝั่งคลื่นสูง ๑-๒ เมตร

ภาคใต้ (ฝั่งตะวันออก) มีเมฆเป็นส่วนมากกับมีฝนฟ้าคะนอง ร้อยละ ๖๐ ของพื้นที่ และมีฝนตกหนักบางแห่ง บริเวณจังหวัดสงขลา ปัตตานี ยะลา และนราธิวาส อุณหภูมิต่ำสุด ๒๒-๒๕ องศาเซลเซียส อุณหภูมิสูงสุด ๓๑-๓๓ องศาเซลเซียส ลมตะวันออกเฉียงเหนือ ความเร็ว ๑๕-๓๐ กม./ชม. ทะเลมีคลื่นสูงประมาณ ๑ เมตร บริเวณที่มีฝนฟ้าคะนองคลื่นสูง ๑-๒ เมตร

ภาคใต้ (ฝั่งตะวันตก) มีเมฆเป็นส่วนมากกับมีฝนฟ้าคะนอง ร้อยละ ๖๐ ของพื้นที่ และมีฝนตกหนักบางแห่ง บริเวณจังหวัดกระบี่ ตรัง และสตูล อุณหภูมิต่ำสุด ๒๐-๒๕ องศาเซลเซียส อุณหภูมิสูงสุด ๓๒-๓๓ องศาเซลเซียส ลมตะวันออกเฉียงเหนือ ความเร็ว ๑๕-๓๐ กม./ชม. ทะเลมีคลื่นสูงประมาณ ๑ เมตร ห่างฝั่งคลื่นสูง ๑-๒ เมตร

กรุงเทพมหานครและปริมณฑล มีเมฆเป็นส่วนมากกับมีหมอกในตอนเช้า โดยมีฝนฟ้าคะนอง ร้อยละ ๓๐ ของพื้นที่ อุณหภูมิต่ำสุด ๒๕-๒๖ องศาเซลเซียส อุณหภูมิสูงสุด ๓๓-๓๕ องศาเซลเซียส ลมตะวันออกเฉียงใต้ ความเร็ว ๑๐-๓๐ กม./ชม.

น้ำท่วมพิจิตรยังไม่คลี่คลาย พบวันนี้มี ร.ร.จมนบาดาล-เปิดสอนยังไม่ได้

น้ำท่วมลุ่มน้ำยมเมืองชวาละวันยังไม่คลี่คลาย ๑๐๐% พบจนถึงวันนี้ยังมีโรงเรียนจมนบาดาล-เปิดการเรียนการสอนไม่ได้ ๑๒.เร่งระดมขอชาวบ้านช่วยสูบน้ำออก หวังให้เปิดสอนได้ ๒๐ พ.ย.นี้

นายพนนต์ อัครพิชยนต์ ปลัดจังหวัดพิจิตร, นายวิศิษฐ์ เบญจพิทักษ์กุล นายอำเภอโพทะเล และนายทินกร รัตนพัฑฒัน ผอ.โครงการชลประทานจังหวัดพิจิตร พร้อมนายก อบต.โพทะเล ตลอดจนจิตอาสา เกือบ ๑๐๐ คน ร่วมกิจกรรม Big Cleaning Day โรงเรียนบ้านตาล ต.โพทะเล อ.โพทะเล จ.พิจิตร ที่ถูกน้ำยมทะลักท่วมโรงเรียนสูงเกือบ ๑ เมตร มายาวนานกว่า ๒ เดือน และสถานการณ์น้ำเพิ่งลดลงเมื่อ ๒-๓ วันที่ผ่านมา เพื่อฟื้นฟูให้โรงเรียนแห่งนี้เปิดทำการเรียนการสอนได้

นายพนนต์กล่าวว่า ปัญหาที่น้ำท่วมในพื้นที่ ๔ อำเภอลุ่มน้ำยม จ.พิจิตร คือ อ.สามง่าม อ.โพธิ์ประทับช้าง อ.บึงนาราง อ.โพทะเล ขณะนี้ระดับน้ำลดลงทุกวัน แต่ลดลงไม่มาก เพียงแค่วันละ ๕-๑๐ เซนติเมตรเท่านั้น ทำให้สถานะน้ำท่วมยังไม่คลี่คลายครบ ๑๐๐ เปอร์เซ็นต์ เพราะน้ำในทุ่งนาที่เป็นทุ่งรับน้ำและเป็นที่ยังคงมีปริมาณมาก คงต้องใช้เวลาอาจจะถึงสิ้นเดือนนี้จึงจะเข้าสู่สภาวะปกติ

นอกจากนี้ยังมีโรงเรียนที่ถูกน้ำท่วม และยังไม่สามารถเปิดการเรียนการสอนได้อีก ๑ แห่ง นั่นคือ โรงเรียนหนองไผ่-มาบชุมแสง ตั้งอยู่ที่หมู่ ๒ ต.บางคลาน อ.โพทะเล ซึ่งที่ตั้งของโรงเรียนเป็นแอ่งท้องกระทะ น้ำยังคงท่วมสูงอยู่ในโรงเรียนเกือบ ๑ เมตร ซึ่งทุกฝ่ายกำลังระดมเครื่องสูบน้ำไปช่วยสูบน้ำออกจากโรงเรียนอยู่

ขณะที่ น.ส.รัชนิกร แห่งทอง ปลัดเทศบาลตำบลบางคลาน และนายพิทักษ์ โท้วประสิทธิ์ รองนายก ทต.บางคลาน พร้อมด้วย ผอ.ร.ร.หนองไผ่-มาบชุมแสง ได้นำคณะลงพื้นที่ดูโรงเรียนที่ถูกน้ำท่วม ซึ่งขณะนี้ได้ขอความร่วมมือผู้ปกครอง และชาวบ้านนำเครื่องสูบน้ำที่ใช้เพื่อการเกษตรมาช่วยกันสูบน้ำออกจากโรงเรียนแล้ว คาดว่าภายในวันจันทร์ที่ ๒๐ พ.ย. ๒๕๖๐ จะสามารถเปิดทำการเรียนการสอนได้อย่างปกติ (ผู้จัดการ)

ชาวโผงเผงอ่างทองครวญน้ำขังเน่าเหม็นวอนเร่งสูบน้ำ

ชาวโผงเผง จ.อ่างทอง ครวญน้ำขังเน่าเหม็น วอนหน่วยงานเร่งสูบน้ำออก ด้าน นายอำเภอ ประสาน อบต.ช่วยดำเนินการวางท่อสูบน้ำตามแหล่งที่น้ำขังเน่าเสียดังกล่าว

ชาวบ้านหมู่ ๕ ตำบลโผงเผง อำเภอป่าโมก จังหวัดอ่างทอง ครวญหลังน้ำในคลองโผงเผงลดลง แต่ยังมีน้ำขังอยู่ในแนวคันกันน้ำสูงร่วม ๑ เมตร ล้ำสุดเริ่มเน่าเสีย มีกลิ่นเหม็นไปทั่วบริเวณ ซึ่งประชาชนยังคงใช้เรือในการเดินทางเข้าออกจากตัวบ้านไปยังถนนในหมู่บ้าน แทนการเดินลุยน้ำที่เน่าเหม็น จึงอยากวอนหน่วยงานช่วยเหลือในการนำเครื่องสูบน้ำช่วยทำการสูบน้ำออกเพื่อลดความเดือดร้อนของชาวบ้าน ด้านนายสุพจน์ สารประสิทธิ์ อายุ ๕๔ ปี บ้านเลขที่ ๑ หมู่ ๕ ตำบลโผงเผง กล่าวว่า ในช่วงนี้น้ำลดลงอย่างต่อเนื่องแต่ชาวบ้านได้รับความเดือดร้อนจากน้ำที่ขังอยู่ภายในคันกันน้ำที่เริ่มเน่าเสียและมีกลิ่นเหม็นมากเป็นที่เพาะพันธุ์ยุง เวลาจะออกจากบ้านต้องใช้การพายเรือไม่กล้าที่จะลุยน้ำหวนน้ำกัดเท้าเป็นผื่นคัน ด้านนายไพบุลย์ ศุภบุญ นายอำเภอป่าโมก เปิดเผยว่า หลังได้เข้าสำรวจพื้นที่ในตำบลโผงเผง พบว่ามีน้ำเน่าเสียและขังในพื้นที่ด้านในเขตกันน้ำจำนวนหลายจุดเริ่มเน่าเหม็น จึงเร่งประสานกับทางองค์การบริหารส่วนตำบลโผงเผง เพื่อดำเนินการวางท่อสูบน้ำตามแหล่งที่น้ำขังเน่าเสียดังกล่าว (ไอ เอ็น เอ็น)

น้ำท่วมอ.ควนขนุนพัทลุงขยายวงกว้าง

จ.พัทลุง น้ำท่วมขยายวงกว้างหลายตำบลของอำเภอควนขนุน เส้นทางเข้าหมู่บ้านถูกน้ำกัดเซาะขาดทำให้ต้องปิดเส้นทางและเสี่ยงไปใช้ในเส้นทางอื่น

จากกรณีฝนที่ตกหนักในคืนที่ผ่านมา ในพื้นที่จังหวัดพัทลุง ส่งผลให้เกิดน้ำป่าไหลหลากลงมาจากเขตป่าอุทยานแห่งชาติเขาปู่-เขาย่าในพื้นที่อำเภอศรีบรรพต โดยไหลลงมายังฝายท่าแนะในพื้นที่ ต.เขาย่า ทำให้น้ำล้นสปริงเวย์ ส่งผลน้ำได้ไหลากท่วมบ้านเรือนประชาชนในพื้นที่ ม.๗,๘ ต.ชะมวง ม.๑๑ ต.ควนขนุน และในเขตเทศบาลตำบลควนขนุนฝั่งตะวันตก ทำให้บ้านเรือนประชาชน ร้านค้า ถูกน้ำท่วมสูงเฉลี่ย ๓๐-๔๐ ซม. ชาวบ้านต้องเร่งขนย้ายสิ่งของขึ้นที่สูงเป็นการด่วน

ล่าสุดสถานการณ์น้ำท่วมในพื้นที่ดังกล่าวยังทรงตัว และขยายท่วมในพื้นที่ด้านล่างเพิ่มขึ้น โดยเฉพาะในพื้นที่เทศบาลตำบลหนองพ้อ เทศบาลตำบลมะกอกเหนือ เทศบาลบ้านสวน ของอำเภอควนขนุน โดยบ้านเรือนชาวบ้านที่อยู่ริมลำคลองถูกน้ำเอ่อล้นจนท่วมถึงตัวบ้าน และได้ถุนบ้าน หลายร้อยครัวเรือนในขณะที่เส้นทางหลวง ๔๑๘๗ จากสี่แยกโพธิ์ทองถึงอำเภอควนขนุนมีน้ำท่วมสูง ๒๐-๓๐ ซม. เป็นระยะทางยาวกว่า ๕๐๐ เมตร ตั้งแต่ช่วงเช้า ระดับน้ำยังทรงตัวเช่นกัน ทำให้รถเล็กต้องใช้ความระมัดระวังในการเดินทาง และเส้นทางเข้าหมู่บ้านรอยต่อระหว่างหมู่ ๑๑ ต.ชะมวง กับหมู่ ๗ ต.ควนขนุน ถูกน้ำกัดเซาะเส้นทางจราจรลึก ๕๐ ซม. ทำให้ต้องปิดเส้นทางและเลี่ยงไปใช้ในเส้นทางอื่น นอกจากนี้ทางชาวบ้านและเจ้าหน้าที่เทศบาล ต.ชะมวง อ.ควนขนุน เร่งเก็บกิ่งไม้ต้นไม้อันที่ไหลลงมาตามน้ำมาติดยั้งคอสะพานทำให้เกิดขวางทางน้ำ (ไอ เอ็น เอ็น)

ฝนตกหนักท่วมหมู่บ้าน อ.ยะหา และ อ.กาบัง จ.ยะลา

เกิดฝนตกหนักต่อเนื่อง ดินถล่มทับเส้นทาง น้ำล้นตลิ่งเข้าท่วมพื้นที่ลุ่มต่ำ และพื้นที่น้ำท่วมซ้ำซาก พื้นที่การเกษตรและหมู่บ้าน อ.ยะหา และ อ.กาบัง จ.ยะลา

สถานการณ์ฝนตกหนักอย่างต่อเนื่องในจังหวัดยะลา ว่า เมื่อคืนที่ผ่านมา (๑๔ พย.๒๕๖๐) ตั้งแต่ช่วงเย็นของวานนี้ ได้เกิดฝนตกหนักลงมาในพื้นที่จังหวัดยะลา ครอบคลุมพื้นที่หลายอำเภอ ทำให้เกิดน้ำท่วมฉับพลัน น้ำป่าไหลหลาก เข้าท่วมพื้นที่ลุ่มต่ำ และพื้นที่น้ำท่วมซ้ำซาก ในเขตพื้นที่ อ.ยะหา และ อ.กาบัง จ.ยะลา ทำให้เกิดดินถล่มทับเส้นทาง เส้นทางเข้าหมู่บ้าน และทำให้เสาไฟฟ้าล้มในบางเส้นทาง ขณะนี้เจ้าหน้าที่การไฟฟ้าเข้าสำรวจพื้นที่แล้ว (ไอ เอ็น เอ็น)

กระแสโคลนแดงถือกไหลบ่าท่วมเมืองกรีซฉับพลัน คร่าชาวบ้าน๖ศพ

มีผู้เสียชีวิตจากเหตุน้ำท่วมฉับพลันในกรีซ ๖ รายในวันพุธ(๑๕พ.ย.) ท่ามกลางกระแสโคลนไหลผ่านเมืองต่างๆทางตะวันตกของกรุงเอเธนส์ หลังมีฝนตกลงมาอย่างหนัก นับเป็นเหตุน้ำท่วมฉับพลันครั้งที่เข่นฆ่าผู้คนในกรีซมากที่สุดในรอบหลายปีที่ผ่านมา

ท่าฝนเทกระหน่ำลงมาอย่างหนักผิดปกติในกรีซ ดินแดนที่ระบบสาธารณูปโภคยังคงค่อนข้างแย่ ส่งผลให้ชีวิตของพลเมืองตกอยู่ท่ามกลางความเสียหายที่ต้องเผชิญกับอุทกภัย

ฝนที่ตกลงมาอย่างหนักเมื่อคืนวันอังคาร(๑๔พ.ย.) เปลี่ยนท้องถนนในเมืองเนียเปอร์รามอสและมันดรา ห่างจากกรุงเอเธนส์ไปทางตะวันตก ๒๗ กิโลเมตร เป็นแม่น้ำเชี่ยวกรากและทำประชาชนหลายสิบคนอยู่ในบ้านและรถยนต์

ชาวบ้านบางส่วนต้องปีนขึ้นไปบนระเบียงและหลังคาบ้าน ขณะเดียวกันก็พบเห็นรถยนต์หลายคันถูกกระแสน้ำซัดเข้ากระแทกประตูหน้าบ้านหรือพลิกตะแคงข้าง อย่างไรก็ตามเจ้าหน้าที่สามารถช่วยเหลือประชาชน ๑๒ คนออกมาจากรถบัสที่ติดอยู่บนสะพานแห่งหนึ่ง

"มันเป็นหายนะตามพระคัมภีร์" ยิอันนา คริคูคิ นายกเทศมนตรีเมืองแมนดราให้สัมภาษณ์กับสถานีโทรทัศน์แห่งรัฐฮีอาร์ที "ทุกอย่างหายไปกับสายตา"

ยานยนต์ขนาดใหญ่ รถบัสและรถยนต์ทั่วไป ติดอยู่บนมอเตอร์เวย์สายหนึ่งที่อยู่ใกล้ๆท่ามกลางระดับน้ำที่ท่วมสูงกว่า ๑ เมตร หลังพลังของกระแสน้ำเชี่ยวกรากซัดจนกำแพงกันทางพัง ทำให้น้ำไหลทะลักเข้าท่วมถนน

ในมันดรา พบศพเหยื่อ ๕ ราย แบ่งเป็นผู้หญิง ๒ คนและชาย ๓ คน เสียชีวิตอยู่ภายในบ้านที่ถูกน้ำท่วมหรือตามห้องพักผ่อนอีก ๒ ศพถูกพบลอยอยู่ในกระแสน้ำ "กำแพงพัง รถถูกน้ำซัดไปและพวกมันทำลายทุกอย่าง ไม่เหลืออะไรไว้เลย" ชาวบ้านคนหนึ่งกล่าว "น้ำอยู่ในทุกๆที่ภายในบ้าน"

เจ้าหน้าที่ดับเพลิงเผยว่ามีประชาชนอย่างน้อย ๓ รายที่สูญหายและมีผู้ได้รับบาดเจ็บอีกจำนวนหนึ่ง ขณะที่นายกรัฐมนตรีอเล็กซิส ซีปราส แสดงความเสียใจต่อหลายชีวิตที่สูญหายท่ามกลางอุทกภัยและเรียกประชุมฉุกเฉินคณะรัฐมนตรี

กรีซต้องเผชิญกับฝนที่ตกลงมาอย่างหนักมาแล้วราวๆ ๑ สัปดาห์ โดยทางการได้ประกาศสถานการณ์ฉุกเฉินที่แคว้นอัตติกา ซึ่งเป็นที่ตั้งของเมืองเนียเปอร์รามอสและมันดราในวันพุธ(๑๕พ.ย.)

ทั้งสองเมืองมีประชากรราวกันราว ๒๐,๐๐๐ คน ตั้งอยู่บริเวณตีนเขาของภูเขาสูงหนึ่งทางตะวันตกของแคว้น ทั้งนี้ที่พักอาศัยของชาวกรีกจำนวนมากก่อสร้างโดยไม่ได้ทำตามกฎระเบียบผังเมือง

อัยการเอเธนส์อยู่ระหว่างดำเนินการสืบสวนเร่งด่วนเกี่ยวกับเหตุเสียชีวิตและต้นตอความเสียหาย รวมถึงกำลังตรวจสอบความเป็นไปได้ที่อาจมีการละเมิดกฎระเบียบผังเมือง (ผู้จัดการ)