



# รายงานการเฝ้าระวังติดตามสถานการณ์น้ำ ๒๔ ชั่วโมง

ศูนย์ป้องกันวิกฤติน้ำ กรมทรัพยากรน้ำ กระทรวงทรัพยากรธรรมชาติและสิ่งแวดล้อม  
โทรศัพท์ ๐ ๒๒๙๘ ๖๖๓๑ โทรสาร ๐ ๒๒๙๘ ๖๖๒๙ <http://www.dwr.go.th>

รายงานฉบับที่ ๒๓๒/๒๕๕๙

เวลา ๑๕.๐๐ น.

วันที่ ๒๙ เมษายน ๒๕๕๙

เรื่อง รายงานการเฝ้าระวังติดตามสถานการณ์น้ำ ๒๔ ชั่วโมง

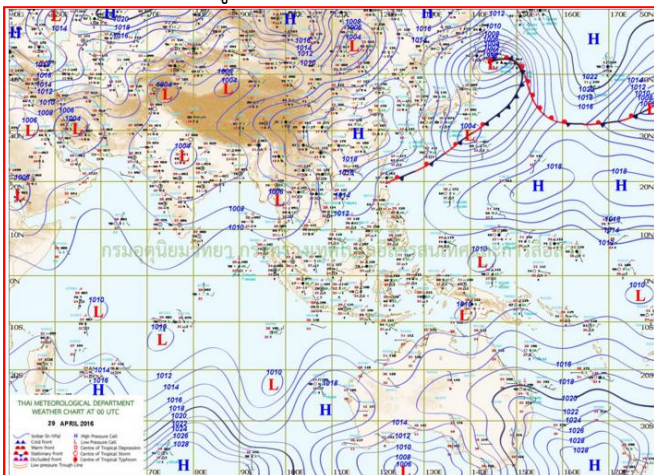
เรียน รมว.ทส. เลขาธิการ รมว.ทส. ปกท.ทส. รอง ปกท.ทส. อทน. รอง อทน. และหน่วยงานที่เกี่ยวข้อง

กรมทรัพยากรน้ำขอรายงานการเฝ้าระวังและติดตามสถานการณ์น้ำ ประจำวันที่ ๒๙ เมษายน ๒๕๕๙ ดังนี้

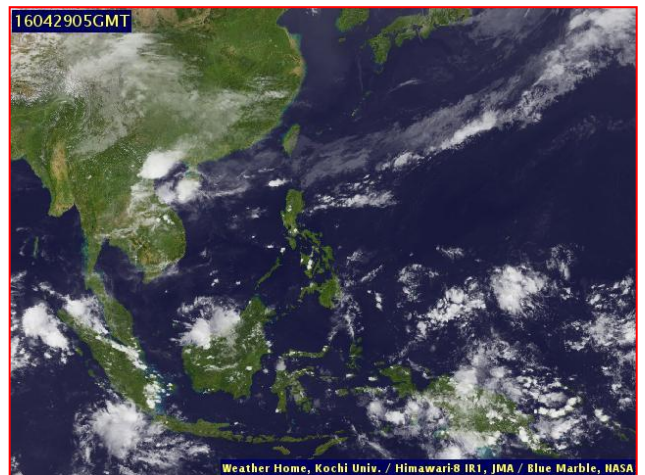
## ๑. สภาพอากาศ ณ เวลา ๑๒.๐๐ น. (ที่มา : กรมอุตุนิยมวิทยา)

ในช่วงวันที่ ๒๙-๓๐ เมษายน ๒๕๕๙ บริเวณประเทศไทยตอนบนมีอากาศร้อนถึงร้อนจัดหลายพื้นที่ โดยจะเกิดพายุฤดูร้อนขึ้น ซึ่งมีลักษณะของพายุฝนฟ้าคะนอง และมีลมกระโชกแรง กับมีลูกเห็บตกบางพื้นที่บริเวณจังหวัดเชียงใหม่ เชียงราย ลำพูน ลำปาง พะเยา น่าน แพร่ พิจิตร อุตรดิตถ์ เพชรบูรณ์ เลย หนองคาย บึงกาฬ หนองบัวลำภู อุดรธานี ขอนแก่น สกลนคร ร้อยเอ็ด ยโสธร ชัยภูมิ นครราชสีมา บุรีรัมย์ สุรินทร์ ศรีสะเกษ อุบลราชธานี นครสวรรค์ ชัยนาท ลพบุรี สระบุรี นครนายก ปราจีนบุรี สระแก้ว ฉะเชิงเทรา จันทบุรี และตราด ขอให้ประชาชนในบริเวณดังกล่าวระวังอันตรายจากพายุฝนที่พัดกระหน่ำและอาจเกิดภัยจากลมกระโชกแรงที่จะเกิดขึ้น รวมถึงอยู่ห่างจากต้นไม้ใหญ่ ป้ายโฆษณา และสิ่งก่อสร้างที่ไม่แข็งแรงไว้ด้วย

ลักษณะสำคัญทางอุตุนิยมวิทยา คือ ในช่วงวันที่ ๒๙-๓๐ เมษายน ๒๕๕๙ เกิดเนื่องจากความแตกต่างของมวลอากาศ โดยบริเวณความกดอากาศสูงจากประเทศจีน ซึ่งเป็นมวลอากาศเย็นที่แผ่ลงมาปะทะกับอากาศร้อนจัดบริเวณประเทศไทยตอนบน

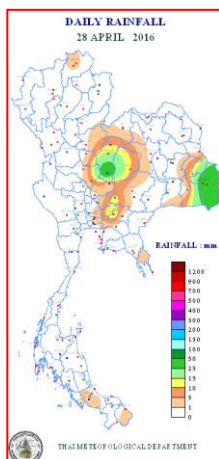


แผนที่อากาศ วันที่ ๒๙ เม.ย. ๒๕๕๙ เวลา ๐๗.๐๐ น.



ภาพถ่ายจากดาวเทียม วันที่ ๒๙ เม.ย. ๒๕๕๙ เวลา ๑๒.๐๐ น.

## ๒. ปริมาณฝนสะสม ณ เวลา ๐๗.๐๐ น. (เมื่อวาน) - ๐๗.๐๐ น. (วันนี้) (ที่มา : กรมอุตุนิยมวิทยา)

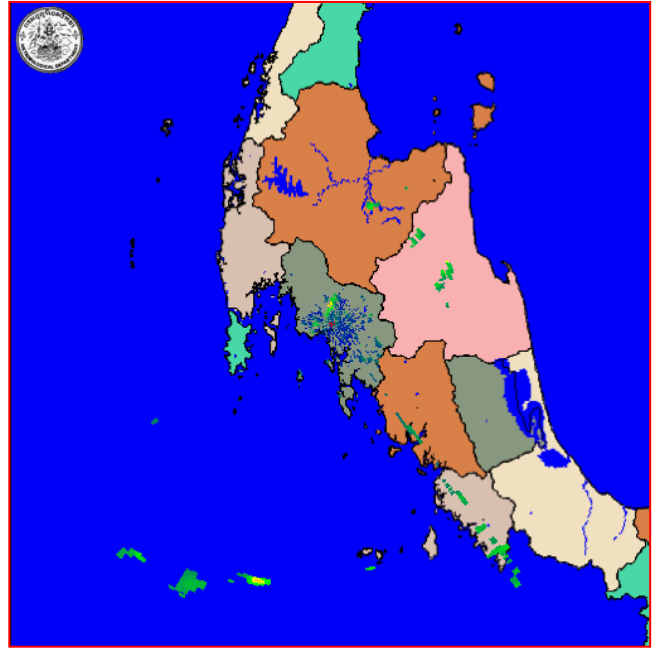


จุดตรวจวัด	ปริมาณฝน (มม.)
จ.อุบลราชธานี (สภข.)	๔๘.๗
จ.เพชรบูรณ์ (วิเชียรบุรี)	๔๑.๐
จ.ปราจีนบุรี	๑๗.๒
จ.นครราชสีมา (ปากช่อง สภข.)	๑๑.๘
จ.ตากฟ้า (สภข.)	๖.๓
จ.ลำปาง (เถิน)	๕.๘
จ.สงขลา (หาดใหญ่)	๕.๐

**๓. เรดาร์ตรวจอากาศ ณ วันที่ ๒๙ เมษายน ๒๕๕๙ (ที่มา: กรมอุตุนิยมวิทยา)**



สถานีสุวรรณภูมิ เวลา ๑๒.๑๕ น.



สถานีกระบี่ เวลา ๑๓.๐๐ น.

จากเรดาร์ตรวจอากาศจะพบว่า มีกลุ่มเมฆฝนกระจายบริเวณภาคกลาง ภาคตะวันออก และ ภาคใต้

**๔. สถานการณ์น้ำในอ่างเก็บน้ำขนาดใหญ่ ณ วันที่ ๒๙ เมษายน ๒๕๕๙ (ที่มา: กรมชลประทาน)**

สภาพน้ำในอ่างเก็บน้ำขนาดใหญ่ ปริมาณน้ำในอ่างฯ ๓๔,๑๔๖ ล้าน ลบ.ม. คิดเป็นร้อยละ ๔๖ (ปริมาณน้ำใช้การได้ ๑๐,๓๙๐ ล้าน ลบ.ม. คิดเป็นร้อยละ ๒๐) ปริมาณน้ำในอ่างฯ เทียบกับปี ๒๕๕๘ (๓๘,๗๗๑ ล้าน ลบ.ม. คิดเป็นร้อยละ ๕๒) น้อยกว่าปี ๒๕๕๘ จำนวน ๔,๖๒๕ ล้าน ลบ.ม. ปริมาณน้ำไหลลงอ่างฯ จำนวน ๑๓.๓๐ ล้าน ลบ.ม. ปริมาณน้ำระบายจำนวน ๖๒.๕๓ ล้าน ลบ.ม. สามารถรับน้ำได้อีก ๔๐,๖๖๐ ล้าน ลบ.ม. ในช่วงฤดูแล้งตั้งแต่ ๑ พฤศจิกายน ๒๕๕๘ ถึงปัจจุบัน ปริมาณน้ำไหลลงอ่างฯสะสม จำนวน ๓,๗๓๔ ล้าน ลบ.ม. ปริมาณน้ำระบายสะสม จำนวน ๑๐,๑๖๔ ล้าน ลบ.ม.

อ่างเก็บน้ำ	ปริมาณน้ำในอ่าง		ปริมาณน้ำใช้การได้		ปริมาณน้ำไหลลงอ่าง		ปริมาณน้ำระบาย		ปริมาณน้ำรับได้อีก (ล้าน ม. <sup>๓</sup> ) (ความจริงที่ รณส.- ปริมาณน้ำปัจจุบัน)
	ปริมาณน้ำ (ล้าน ม. <sup>๓</sup> )	% น้ำเก็บกัก	ปริมาณน้ำ (ล้าน ม. <sup>๓</sup> )	% น้ำใช้การ	วันนี้ (ล้าน ม. <sup>๓</sup> )	เมื่อวาน (ล้าน ม. <sup>๓</sup> )	วันนี้ (ล้าน ม. <sup>๓</sup> )	เมื่อวาน (ล้าน ม. <sup>๓</sup> )	
๑.ภูมิพล	๔,๒๒๑	๓๑	๔๒๑	๔	๐.๐๐	๐.๐๐	๕.๐๐	๕.๐๐	๙,๒๔๑
๒.สิริกิติ์	๓,๗๗๕	๔๐	๙๒๕	๑๔	๑.๖๔	๑.๗๗	๑๐.๐๓	๑๐.๑๘	๖,๘๖๕
๓.จุฬารัตน์	๕๖	๓๔	๑๙	๑๕	๐.๐๐	๐.๐๒	๐.๐๐	๐.๐๐	๑๕๑
๔.อุบลรัตน์	๕๔๑	๒๒	๔๐	-๒	๑.๕๖	๐.๑๐	๐.๕๐	๐.๕๐	๑,๘๙๐
๕.ลำปาว	๓๔๔	๑๗	๒๔๔	๑๓	๐.๐๐	๐.๐๐	๔.๕๕	๔.๕๘	๒,๑๐๖
๖.สิรินธร	๙๕๐	๔๘	๑๑๙	๑๐	๒.๓๓	๐.๖๑	๑.๔๕	๑.๕๖	๑,๐๑๖
๗.ป่าสักชลสิทธิ์	๒๖๐	๒๗	๒๕๗	๒๗	๒.๖๒	๑.๐๙	๒.๑๙	๒.๑๙	๗๐๐
๘.ศรีนครินทร์	๑๑,๙๕๓	๖๗	๑,๖๘๘	๒๓	๔,๖๔๑	๐.๙๕	๐.๙๘	๗.๘๕	๖,๘๙๗
๙.วชิราลงกรณ	๓,๙๕๓	๔๕	๙๔๑	๑๖	๐.๐๐	๐.๐๐	๑๐.๐๘	๑๒.๐๙	๗,๐๔๗
๑๐.ขุนด่านปราการชล	๖๗	๓๐	๖๓	๒๙	๐.๐๑	๐.๐๑	๐.๒๗	๐.๒๗	๑๕๙
๑๑.รัชชประภา	๔,๐๖๐	๗๒	๒,๗๐๘	๖๓	๑.๓๕	๓.๖๕	๐.๗๖	๘.๙๖	๒,๕๖๐
๑๒.บางบาล	๗๘๘	๕๔	๕๒๘	๔๔	๐.๑๘	๐.๙๔	๔.๒๕	๔.๒๖	๘๘๖

### ๕. สถานการณ์น้ำในประเทศ ณ วันที่ ๒๕ - ๒๙ เมษายน ๒๕๕๙ (ที่มา: กรมชลประทาน)

สถานี	แม่น้ำ	อำเภอ	จังหวัด	ระดับ ตลิ่ง (ม.รทก.)	ระดับน้ำ (ม.รทก.)					แนวโน้ม
					จันทร์	อังคาร	พุธ	พฤหัสบดี	ศุกร์	
					๒๕ เม.ย.	๒๖ เม.ย.	๒๗ เม.ย.	๒๘ เม.ย.	๒๙ เม.ย.	
P.๑	ปิง	เมือง	เชียงใหม่	๓.๗๐	๑.๑๒	๐.๙๖	๐.๘๖	๐.๘๐	๐.๗๓	ลดลง
W.๑C	วัง	เมือง	ลำปาง	๕.๒๐	-๐.๖๐	-๐.๖๐	-๐.๕๔	-๐.๗๔	-๐.๘๑	ลดลง
Y.๔	ยม	เมือง	สุโขทัย	๗.๔๕	-๐.๕๗	-๐.๕๗	-๐.๕๗	-๐.๕๗	-๐.๕๗	ทรงตัว
N.๖๗	น่าน	ชุมแสง	นครสวรรค์	๒๘.๓๐	๑๘.๖๕	๑๘.๖๕	๑๘.๕๘	๑๘.๖๕	๑๘.๖๕	ทรงตัว
C.๑๓	เจ้าพระยา	สรรพยา	ชัยนาท	๑๖.๓๔	๑๔.๐๔	๑๔.๐๑	๑๔.๐๐	๑๔.๐๐	๑๔.๐๐	ทรงตัว
M.๖A	มูล	สตึก	บุรีรัมย์	๕.๔๐	๐.๒๗	๐.๒๖	๐.๒๕	๐.๒๕	๐.๒๔	ลดลง
M.๗	มูล	เมือง	อุบลราชธานี	๗.๐๐	๑.๖๓	๑.๗๐	๑.๗๙	๑.๘๖	๒.๐๐	เพิ่มขึ้น
M.๑๙๑	ลำตะคอง	เมือง	นครราชสีมา	๓.๐๐	๐.๖๓	๐.๖๓	๐.๖๘	๐.๗๑	๐.๗๗	เพิ่มขึ้น
M.๑๕๙	ลำชี	จอมพระ	สุรินทร์	๑๑.๓๐	๑.๕๔	๑.๕๔	๑.๕๓	๑.๕๓	๑.๕๓	ทรงตัว
M.๙๕	ลำเสียวใหญ่	สุวรรณภูมิ	ร้อยเอ็ด	๓.๒๐	๑.๑๕	๑.๑๔	๑.๑๓	๑.๑๑	๑.๑๐	ลดลง
X.๖๔	คลองท่าชะ	ท่าชะ	ชุมพร	๑๗.๑๓	๗.๖๑	๗.๖๑	๗.๖๑	๗.๖๐	๗.๖๐	ทรงตัว
X.๑๔๙	คลองกลาย	นบพิตำ	นครศรีธรรมราช	๓๓.๙๖	๒๘.๘๕	๒๘.๘๔	๒๘.๘๔	๒๘.๘๔	๒๘.๘๔	ทรงตัว
X.๒๗๔	แม่น้ำโก-ลก	แว้ง	นราธิวาส	๒๒.๔๐	๑๘.๓๕	๑๘.๓๔	๑๘.๓๓	๑๘.๓๒	๑๘.๓๒	ทรงตัว
X.๓๗A	แม่น้ำตาปี	พระแสง	สุราษฎร์ธานี	๑๐.๗๖	๔.๕๗	๔.๖๐	๔.๖๑	๔.๕๗	๔.๕๕	ลดลง

\*\*\* ยังไม่ได้รับรายงาน

### ๖. สถานการณ์น้ำในพื้นที่ลุ่มน้ำโขง ณ วันที่ ๒๗ เมษายน ๒๕๕๙ (ที่มา: MRC : Mekong River Commission )

สถานี	ระดับตลิ่ง (เมตร)	ระดับน้ำ (เมตร)	ต่ำกว่าระดับตลิ่ง (เมตร)	แนวโน้ม
อ.เชียงแสน จ.เชียงราย	๑๒.๘๐	๒.๖๐	๑๐.๒๐	เพิ่มขึ้น
อ.เชียงคาน จ.เลย	๑๖.๐๐	๓.๘๖	๑๒.๑๔	เพิ่มขึ้น
อ.เมือง จ.หนองคาย	๑๒.๒๐	๑.๔๐	๑๐.๘๐	ทรงตัว
อ.เมือง จ.นครพนม	๑๒.๕๐	๑.๒๖	๑๑.๒๔	ลดลง
อ.เมือง จ.มุกดาหาร	๑๒.๐๐	๑.๗๘	๑๐.๒๒	ลดลง
อ.โขงเจียม จ.อุบลราชธานี	๑๔.๕๐	๒.๒๐	๑๒.๓๐	ลดลง

### ๖. สถานการณ์เตือนภัย Early Warning ณ วันที่ ๒๙ เมษายน ๒๕๕๙ (ที่มา: สำนักวิจัย พัฒนาและอุทกวิทยา กรมทรัพยากรน้ำ)

[เวลา ๐๘.๐๐ น. - ๑๕.๐๐ น.(วันนี้)]

การแจ้งเตือน	สถานี	การแจ้งเตือน
เตือนสีแดง (อพยพ)	-	-
เตือนสีเหลือง (เตือนภัย)	-	-
เตือนสีเขียว (เฝ้าระวัง)	-	-

\*ได้รับข้อมูลจากทาง Social Media โดยโปรแกรม Line ศูนย์อุทกภัย ทน.

### ๗. เหตุการณ์วิกฤตน้ำปัจจุบัน ณ วันที่ ๒๘ เมษายน ๒๕๕๙ [เวลา ๐๘.๐๐ น. - ๑๕.๐๐ น.(วันนี้)]

ไม่มีเหตุการณ์วิกฤตน้ำ

#### ๘. สถานการณ์ภัยแล้ง ณ วันที่ ๒๙ เมษายน ๒๕๕๙ (ที่มา : กรมป้องกันและบรรเทาสาธารณภัย)

จังหวัดที่ประกาศเขตการให้ความช่วยเหลือผู้ประสบภัยพิบัติกรณีฉุกเฉิน (ภัยแล้ง) ตามระเบียบกระทรวงการคลังว่าด้วยเงินอุดหนุนราชการเพื่อช่วยเหลือผู้ประสบภัยพิบัติกรณีฉุกเฉิน พ.ศ. ๒๕๕๖ จำนวน ๓๒ จังหวัด ๑๙๓ อำเภอ ๙๒๒ ตำบล ๗,๖๒๔ หมู่บ้าน (ยุติสถานการณ์แล้ว ได้แก่ จ.ร้อยเอ็ด พิษณุโลก เชียงราย) ปัจจุบันยังคงเหลือมีการประกาศเขตฯ (ภัยแล้ง) จำนวน ๒๙ จังหวัด ๑๕๔ อำเภอ ๗๐๕ ตำบล ๕,๖๗๙ หมู่บ้าน

ที่	จังหวัด	อำเภอ	ตำบล	หมู่บ้าน	รายชื่ออำเภอที่ประกาศเขตภัยพิบัติฯ
๑	เชียงใหม่	๑๘	๖๘	๖๖๖	ดอยเต่า สันกำแพง แม่ริม แม่แตง จอมทอง ฮอด พร้าว ดอยหล่อ ดอยสะเก็ด กัลยาณิวัฒนา เชียงดาว ไชยปราการ ผาง อมก๋อย สะเมิง แม่แจ่ม สันทราย แม่อาฮาย
๒	อุดรดิตถ์	๘	๓๘	๓๑๓	เมืองอุดรดิตถ์ ท่าปลา ทองแสนขัน ตรอน พิชัย น้ำปาด ลับแล บ้านโคก
๓	พะเยา	๖	๓๑	๒๑๑	เมืองพะเยา ดอกคำใต้ แม่ใจ จุน ภูกามยาว เชียงคำ
๔	สุโขทัย	๘	๔๐	๒๘๖	สวรรคโลก ศรีนคร ศรีสำโรง ศรีสันตลักษ์ เมือง ศิริมาศทุ่งเสลี่ยม บ้านด่านลานหอย
๕	นครสวรรค์	๕	๙	๘๑	เมือง ชุมแสง ตากถ้ำ พยุหะคีรี
๖	น่าน	๒	๙	๖๔	สองแคว เมืองน่าน
๗	พิจิตร	๒	๕	๔๒	บางมูลนาก วังทรายพูน
๘	ลำพูน	๑	๗	๑๓	ลี้
๙	ตาก	๖	๓๒	๑๙๑	แม่ระมาด บ้านตาก สามเงา วังเจ้า เมือง อุ้มผาง
๑๐	นครราชสีมา	๑๑	๖๓	๖๗๕	ขามสะแกแสง คง บัวลาย แก้มสนามนาง โนนไทย ด่านขุนทด โนนสูง เทพารักษ์ พระทองคำ บัวใหญ่ สูงเนิน
๑๑	นครพนม	๒	๖	๕๔	นาหว้า โพนสวรรค์
๑๒	มหาสารคาม	๔	๒๗	๓๒๐	กันทรวิชัย โกสุมพิสัย ชื่นชม เชียงยืน
๑๓	บุรีรัมย์	๖	๒๒	๘๖	เมือง พลับพลาชัย ห้วยราช กระสัง คูเมือง นางรอง
๑๔	สุรินทร์	๑	๑	๔	จอมพระ
๑๕	ขอนแก่น	๑	๑	๔	ซำสูง
๑๖	หนองบัวลำภู	๔	๓๑	๑๘๒	นาแก เมืองฯ นาหว้า โนนสัง
๑๗	กาญจนบุรี	๑๐	๔๙	๓๙๙	ห้วยกระเจา ท่าม่วง ศรีสวัสดิ์ เมือง ด่านมะขามเตี้ย สี่ชะลูด ทองผาภูมิ ไทรโยค เลาขวัญ หนองปรือ
๑๘	เพชรบุรี	๕	๑๗	๙๘	ชะอำ แก่งกระจาน บ้านลาด เขาย้อย ท่าทาง
๑๙	ชัยนาท	๔	๑๒	๑๒๑	มโนรมย์ หนองมะโมง วัดสิงห์ เนินขาม
๒๐	สระบุรี	๘	๓๕	๑๗๑	มวกเหล็ก วังม่วง เฉลิมพระเกียรติ หนองแซง บ้านหมอ เมืองฯ เสาไห้ ดอนพุด
๒๑	สระแก้ว	๖	๔๐	๔๘๕	โคกสูงวัฒนานคร ตาพระยา อัญประเทศ วังน้ำเย็น เขาฉกรรจ์
๒๒	จันทบุรี	๑๐	๕๙	๔๙๐	มะขาม ปังน้ำร้อน สอยดาว แก่งหางแมว ชลุม นายายอาม เมือง เขาคิชฌกูฏ ท่าใหม่ แหลมสิงห์
๒๓	ชลบุรี	๑	๑	๗	เกาะสีชัง
๒๔	ตราด	๗	๓๖	๒๔๙	เมืองตราด เขาสมิง แหลมงอบ คลองใหญ่ บ่อไร่ เกาะกูด เกาะช้าง
๒๕	สตูล	๕	๑๕	๖๕	ละงู ทุ่งหว้า มะนัง เมือง ควนโดน
๒๖	กระบี่	๔	๒๒	๑๔๔	คลองท่อม เกาะลันตา ลำทับ เมืองกระบี่
๒๗	ตรัง	๖	๒๐	๑๕๕	วังวิเศษ เมืองตรัง ย่านตาขาว รัชฎา สีเกา ห้วยยอด
๒๘	ประจวบคีรีขันธ์	๒	๗	๗๕	เมืองฯ หัวหิน
๒๙	นครศรีธรรมราช	๑	๒	๒๘	เมือง
รวม ๒๙ จังหวัด		๑๕๔	๗๐๕	๕,๖๗๙	

**๙. การคาดหมายลักษณะอากาศ ๗ วันข้างหน้า** (ระหว่างวันที่ ๒๙ เมษายน – ๕ พฤษภาคม ๒๕๕๙)

ในช่วงวันที่ ๒๙- ๓๐ เม.ย. จะมีพายุฤดูร้อนเกิดขึ้นโดยมีพายุฝนฟ้าคะนอง ลมกระโชกแรง และลูกเห็บตกได้บางแห่ง บริเวณภาคเหนือ ภาคตะวันออกเฉียงเหนือ ภาคตะวันออก และภาคกลาง รวมทั้งกรุงเทพมหานครและปริมณฑล หลังจากนั้นในช่วงวันที่ ๑-๕ พ.ค. อากาศร้อนโดยทั่วไป กับมีอากาศร้อนจัดบางพื้นที่ โดยจะมีฝนฟ้าคะนองลดลง

ลักษณะสำคัญทางอุตุนิยมวิทยา คือ ในช่วงวันที่ ๒๙ เม.ย. - ๑ พ.ค. ความกดอากาศสูงจากประเทศจีนปกคลุมประเทศไทยตอนบน ส่วนในช่วงวันที่ ๑-๕ พ.ค. ความกดอากาศจากความร้อนปกคลุมประเทศไทยตอนบน ส่วนลมตะวันออกเฉียงใต้พัดนำความชื้นจากทะเลจีนใต้และอ่าวไทยปกคลุมภาคตะวันออกเฉียงเหนือ ภาคตะวันออก ภาคกลาง และภาคใต้ กับมีลมฝายตะวันตกพัดปกคลุมภาคเหนือและภาคตะวันออกเฉียงเหนือตอนบน

---

จึงเรียนมาเพื่อโปรดทราบ

นายสุพจน์ โตวิจักษณ์ชัยกุล  
อธิบดีกรมทรัพยากรน้ำ