



รายงานการเฝ้าระวังติดตามสถานการณ์น้ำ ๒๔ ชั่วโมง

ศูนย์ป้องกันวิกฤติน้ำ กรมทรัพยากรน้ำ กระทรวงทรัพยากรธรรมชาติและสิ่งแวดล้อม
โทรศัพท์ ๐ ๒๒๔๘ ๖๖๓๑ โทรสาร ๐ ๒๒๔๘ ๖๖๒๙ <http://www.dwr.go.th>

รายงานฉบับที่ ๑๓๖๐/๒๕๖๐

เวลา ๐๘.๐๐ น.

วันที่ ๑๙ พฤศจิกายน ๒๕๖๐

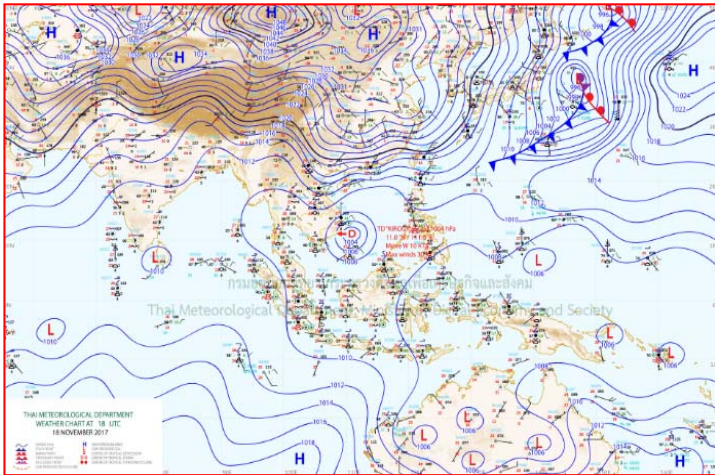
เรื่อง รายงานการเฝ้าระวังติดตามสถานการณ์น้ำ ๒๔ ชั่วโมง

เรียน รมว.ทส. เลขาธิการ รมว.ทส.ปท.ทส. รอง ปท.ทส. อทน. รอง อทน. และหน่วยงานที่เกี่ยวข้อง

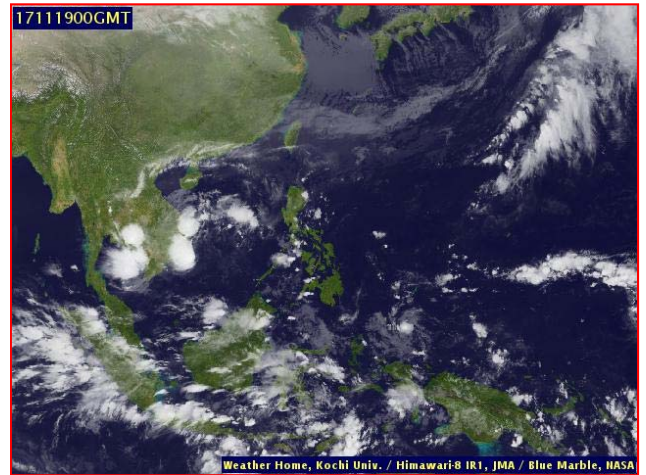
กรมทรัพยากรน้ำขอรายงานการเฝ้าระวังและติดตามสถานการณ์น้ำ ประจำวันที่ ๑๙ พฤศจิกายน ๒๕๖๐ ดังนี้

๑. สภาวะอากาศ ณ เวลา ๐๖.๐๐ น. (ที่มา: กรมอุตุนิยมวิทยา)

พยากรณ์อากาศ ๒๔ ชั่วโมงข้างหน้า ภาคเหนือ ภาคตะวันออกเฉียงเหนือ ภาคกลาง ภาคตะวันออก รวมทั้งกรุงเทพมหานครและปริมณฑล จะมีฝนฟ้าคะนองเกิดขึ้นในระยะแรกกับมีลมแรง โดยอุณหภูมิจะลดลง ๒-๔ องศาเซลเซียส ในภาคตะวันออกเฉียงเหนือ ส่วนภาคเหนือ ภาคกลาง ภาคตะวันออก รวมทั้งกรุงเทพมหานครและปริมณฑลอุณหภูมิจะลดลง ๑-๓ องศาเซลเซียส ขอให้ประชาชนบริเวณดังกล่าวดูแลและรักษาสุขภาพเนื่องจากสภาพอากาศที่เปลี่ยนแปลงไว้ด้วย

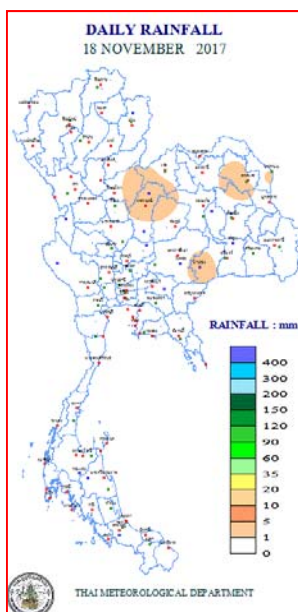


แผนที่อากาศ วันที่ ๑๙ พ.ย. ๒๕๖๐ เวลา ๐๖.๐๐ น.



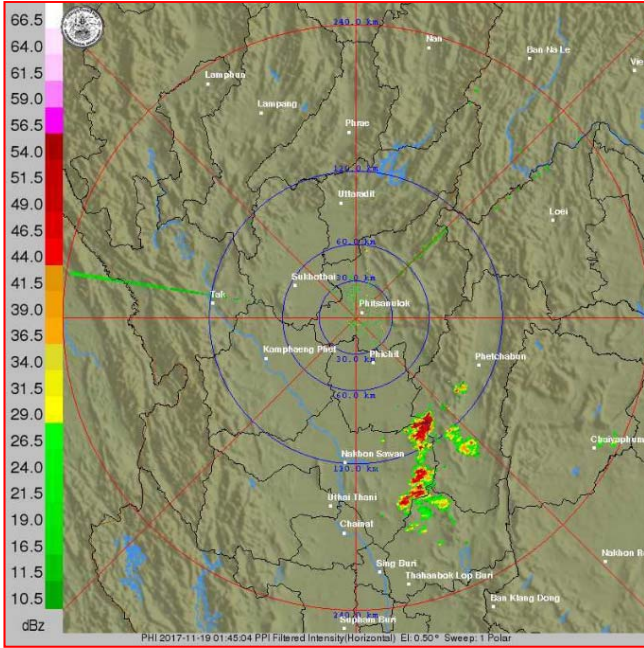
ภาพถ่ายจากดาวเทียม วันที่ ๑๙ พ.ย. ๒๕๖๐ เวลา ๐๗.๐๐ น.

๒. ปริมาณฝนสะสม ณ เวลา ๐๗.๐๐ น. (เมื่อวาน) - ๐๗.๐๐ น. (วันนี้) (ที่มา: กรมอุตุนิยมวิทยา)

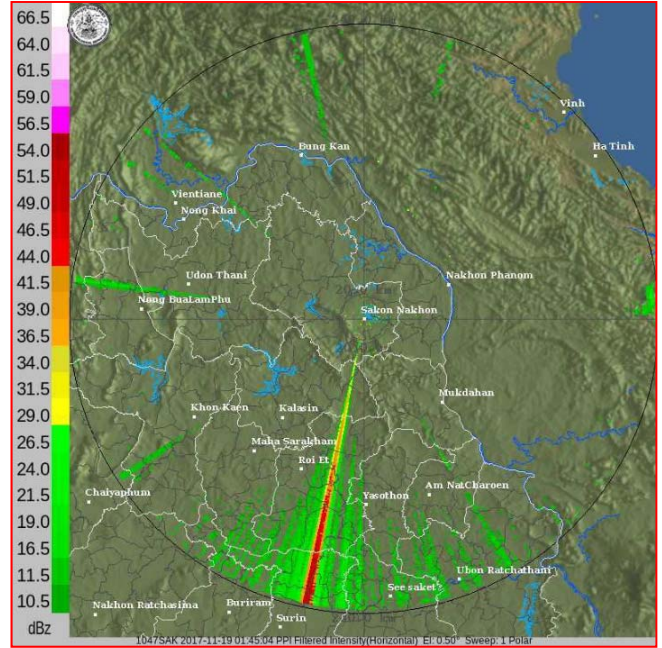


จุดตรวจวัด	ปริมาณฝน (มม.)
จ.เพชรบูรณ์ (หล่มสัก)	๔.๙
จ.สกลนคร (สกษ.)	๓.๗
จ.บุรีรัมย์ (นางรอง)	๒.๖
จ.นครพนม	๒.๐
จ.ตาก (ดอยมูเซอร์ สกษ.)	๑.๒
จ.พังงา (ตะกั่วป่า)	๐.๘
จ.ภูเก็ต (ศูนย์ฯ)	๐.๔

๓. เรดาร์ตรวจอากาศ ณ วันที่ ๑๙ พฤศจิกายน ๒๕๖๐ (ที่มา: กรมอุตุนิยมวิทยา)



สถานีพิษณุโลก เวลา ๐๘.๔๕ น.



สถานีสกลนคร เวลา ๐๘.๔๕ น.

จากเรดาร์ตรวจอากาศจะพบว่ามียักษ์เมฆฝนกระจายบริเวณภาคเหนือ และภาคตะวันออกเฉียงเหนือ

๔. สถานการณ์น้ำในอ่างเก็บน้ำขนาดใหญ่ ณ วันที่ ๑๘ พฤศจิกายน ๒๕๖๐ (ที่มา: กรมชลประทาน)

สภาพน้ำในอ่างเก็บน้ำขนาดใหญ่ ปริมาณน้ำในอ่างฯ ๕๙,๘๗๗ ล้าน ลบ.ม. คิดเป็นร้อยละ ๘๔ (ปริมาณน้ำใช้การได้ ๓๖,๓๓๓ ล้าน ลบ.ม. คิดเป็นร้อยละ ๗๗) ปริมาณน้ำในอ่างฯ เทียบกับปี ๒๕๕๙ (๕๐,๖๕๐ ล้าน ลบ.ม. คิดเป็นร้อยละ ๗๑) มากกว่าปี ๒๕๕๙ จำนวน ๙,๒๒๗ ล้าน ลบ.ม. ปริมาณน้ำไหลลงอ่างฯ จำนวน ๘๘.๓๐ ล้าน ลบ.ม. ปริมาณน้ำระบายจำนวน ๖๕.๓๗ ล้าน ลบ.ม. สามารถรับน้ำได้อีก ๑๐,๙๙๐ ล้าน ลบ.ม.

อ่างเก็บน้ำ	ปริมาณน้ำในอ่าง		ปริมาณน้ำใช้การได้		ปริมาณน้ำไหลลงอ่าง		ปริมาณน้ำระบาย		ปริมาณน้ำรับได้อีก (ล้าน ม. ^๓) (ความจุที่ รนส.- ปริมาณน้ำ ปัจจุบัน)
	ปริมาณ (ล้าน ม. ^๓)	% น้ำเก็บกัก	ปริมาณ (ล้าน ม. ^๓)	% น้ำใช้การ	วันนี้ (ล้าน ม. ^๓)	เมื่อวาน (ล้าน ม. ^๓)	วันนี้ (ล้าน ม. ^๓)	เมื่อวาน (ล้าน ม. ^๓)	
๑.ภูมิพล	๑๐,๘๗๘	๘๑	๗,๐๗๘	๗๓	๑๕.๐๒	๑๗.๙๑	๓.๐๐	๓.๐๐	๒,๕๘๔
๒.สิริกิติ์	๘,๔๙๙	๘๙	๕,๖๔๙	๘๕	๘.๗๕	๘.๗๗	๓.๐๐	๓.๐๒	๒,๐๐๙
๓.จุฬารัตน์	๑๖๐	๙๗	๑๒๓	๙๗	๐.๓๔	๐.๙๕	๐.๐๙	๐.๑๖	๒๑
๔.อุบลรัตน์	๒,๕๗๗	๑๐๖	๑,๙๙๖	๑๐๘	๘.๙๙	๐.๐๐	๑๕.๔๖	๑๗.๐๕	๒,๐๖๓
๕.ลำปาว	๑,๘๐๙	๙๑	๑,๗๐๙	๙๑	๐.๐๐	๐.๐๐	๒.๔๓	๒.๔๘	๖๔๑
๖.สิรินธร	๑,๖๔๙	๘๔	๘๑๘	๗๒	๓.๔๕	๐.๘๕	๐.๐๐	๐.๐๐	๓๑๗
๗.ป่าสักชลสิทธิ์	๙๖๐	๑๐๐	๙๕๗	๑๐๐	๓.๕๐	๓.๕๐	๓.๕๐	๓.๕๐	๐
๘.ศรีนครินทร์	๑๕,๕๕๐	๘๘	๕,๒๘๕	๗๑	๑๔.๕๖	๗.๔๕	๑๐.๙๙	๑๑.๐๓	๓,๒๒๐
๙.วชิราลงกรณ์	๗,๐๐๓	๗๙	๓,๙๙๑	๖๘	๕.๐๖	๘.๓๒	๑๑.๐๖	๑๐.๙๒	๓,๙๙๗
๑๐.ขุนด่านปราการชล	๒๒๐	๙๘	๒๑๕	๙๘	๐.๑๓	๐.๒๑	๐.๑๕	๐.๑๕	๕
๑๑.รัชชประภา	๔,๓๙๔	๗๘	๓,๐๔๓	๗๑	๗.๔๗	๗.๐๖	๕.๕๖	๕.๑๔	๑,๗๕๐
๑๒.บางกลาง	๗๗๕	๕๓	๔๙๙	๔๒	๘.๐๑	๙.๐๘	๐.๐๐	๐.๐๐	๘๑๕

๕. สถานการณ์น้ำในประเทศ ณ วันที่ ๑๖ - ๑๙ พฤศจิกายน ๒๕๖๐ (ที่มา: กรมชลประทาน)

สถานี	แม่น้ำ	อำเภอ	จังหวัด	ระดับตลิ่ง (ม.รทก.)	ระดับน้ำ (ม.รทก.)				แนวโน้ม	เปรียบเทียบระดับตลิ่ง
					พฤษภาคม	พฤษภาคม	พฤษภาคม	พฤษภาคม		
					๑๖ พ.ย.	๑๗ พ.ย.	๑๘ พ.ย.	๑๙ พ.ย.		
P.๑	ปิง	เมือง	เชียงใหม่	๓.๗๐	๑.๕๓	๑.๕๔	๑.๕๕	๑.๔๘	ลดลง	-๒.๒๒
W.๑C	วัง	เมือง	ลำปาง	๕.๒๐	๐.๐๐	-๐.๑๒	-๐.๒๒	-๐.๓๓	ลดลง	-๕.๕๓
Y.๑๖	ยม	บางระกำ	พิษณุโลก	๗.๒๘	๘.๒๓	๘.๐๔	๗.๘๓	๗.๖๒	ลดลง	๐.๓๔
N.๗A	น่าน	เมือง	พิจิตร	๑๑.๑๘	๖.๐๓	๕.๗๗	๕.๓๘	๕.๐๖	ลดลง	-๖.๑๒
C.๑๓	เจ้าพระยา	สรรพยา	ชัยนาท	๑๖.๓๔	๑๓.๓๑	๑๓.๒๖	๑๒.๙๗	๑๒.๘๗	ลดลง	-๓.๔๗
M.๖A	มูล	สตึก	บุรีรัมย์	๖.๐๐	๕.๐๓	๔.๘๕	๔.๖๕	๔.๔๕	ลดลง	-๑.๕๕
M.๗	มูล	เมือง	อุบลราชธานี	๗.๐๐	๕.๙๗	๕.๖๘	๕.๔๒	๕.๒๘	ลดลง	-๑.๗๒
M.๑๙๑	ลำตะคอง	เมือง	นครราชสีมา	๓.๐๐	๐.๗๘	๐.๘๑	๑.๐๘	๑.๐๐	ลดลง	-๒
M.๑๕๙	ลำชี	จอมพระ	สุรินทร์	๘.๒๐	๓.๘๐	๓.๕๗	๓.๓๑	๓.๒๑	ลดลง	-๔.๙๙
M.๙๕	ลำเสียวใหญ่	สุวรรณภูมิ	ร้อยเอ็ด	๓.๒๐	๒.๖๒	๒.๕๙	๒.๕๘	๒.๕๗	ลดลง	-๐.๖๓
X.๖๔	คลองท่าแซะ	ท่าแซะ	ชุมพร	๑๗.๑๓	๗.๙๖	๗.๘๒	๗.๖๖	๗.๖๑	ลดลง	-๙.๕๒
X.๑๔๙	คลองกลาย	นบพิตำ	นครศรีธรรมราช	๓๓.๙๖	๒๙.๑๙	๒๙.๑๘	๒๙.๑๘	๒๙.๐๖	ลดลง	-๔.๙
X.๒๗๔	แม่น้ำโก-ลก	แว้ง	นราธิวาส	๒๔.๑๘	๑๙.๑๙	๑๙.๐๗	๑๙.๐๐	๑๘.๙๖	ลดลง	-๕.๒๒
X.๓๗A	แม่น้ำตาปี	พระแสง	สุราษฎร์ธานี	๑๐.๗๖	๘.๕๒	๘.๘๙	๘.๙๘	๘.๘๓	ลดลง	-๑.๙๓

*** ยังไม่ได้รับรายงาน

๖. สถานการณ์น้ำในพื้นที่ลุ่มน้ำโขง ณ วันที่ ๑๓ พฤศจิกายน ๒๕๖๐ (ที่มา: MRC: Mekong River Commission)

สถานี	ปริมาณฝน ๒๔ ชม. (มม)	ระดับอ้างอิง (ม.รทก.)	ระดับตลิ่ง (ม.)	ระดับน้ำ (ม.) ๑๓ พ.ย.	เปรียบเทียบระดับตลิ่ง	ระดับน้ำคาดการณ์ (ม.)			แนวโน้ม
						๑๔ พ.ย.	๑๕ พ.ย.	๑๖ พ.ย.	
อ.เชียงแสน จ.เชียงราย	๐.๐	๓๕๗.๑๑๐	๑๒.๘๐	๔.๑๐	-๘.๗๐	๔.๐๕	๓.๙๙	๔.๐๘	ลดลง
อ.เชียงคาน จ.เลย	๐.๐	๑๙๔.๑๑๘	๑๖.๐๐	๗.๗๕	-๘.๒๕	๗.๗๒	๗.๗๓	๗.๗๒	ลดลง
อ.เมือง จ.หนองคาย	๐.๐	๑๕๓.๖๔๘	๑๒.๒๐	๔.๘๓	-๗.๓๗	๔.๗๗	๔.๗๓	๔.๗๑	ลดลง
อ.เมือง จ.นครพนม	๐.๐	๑๓๐.๙๖๑	๑๒.๐๐	๓.๙๘	-๘.๐๒	๓.๙๘	๓.๙๔	๓.๘๙	ลดลง
อ.เมือง จ.มุกดาหาร	๐.๐	๑๒๔.๒๑๙	๑๒.๕๐	๓.๙๔	-๘.๕๖	๓.๙๖	๓.๙๕	๓.๙๑	ลดลง
อ.โขงเจียม จ.อุบลราชธานี	๐.๐	๘๙.๐๓๐	๑๔.๕๐	๕.๕๑	-๘.๙๙	๕.๓๘	๕.๓๔	๕.๓๑	ลดลง

๖. สถานการณ์เตือนภัย Early Warning ณ วันที่ ๑๙ พฤศจิกายน ๒๕๖๐ (ที่มา: สำนักวิจัย พัฒนาและอุทกวิทยา กรมทรัพยากรน้ำ) [เวลา ๑๕.๐๐ น.(เมื่อวาน) - ๐๘.๐๐ น. (วันนี้)]

การแจ้งเตือน	สถานี	การแจ้งเตือน
เตือนสีแดง (อพยพ)	-	-
เตือนสีเหลือง (เตือนภัย)	-	-
เตือนสีเขียว (เฝ้าระวัง)	-	-

๗. สถานการณ์ธรณีพิบัติ ณ วันที่ ๑๙ พฤศจิกายน ๒๕๖๐ (ที่มา : กรมทรัพยากรธรณี)

ไม่มีสถานการณ์ธรณีพิบัติ

๘. เหตุการณ์วิกฤตน้ำปัจจุบัน ณ วันที่ ๑๙ พฤศจิกายน ๒๕๖๐ [เวลา ๑๕.๐๐ น.(เมื่อวาน) - ๐๘.๐๐ น. (วันนี้)]

ศูนย์ข่าวหาดใหญ่ - ชาวบ้านแลแบง อ.สะบ้าย้อย จ.สงขลา ยังต้องเผชิญกับน้ำท่วมต่อเนื่องเป็นวันที่ ๔ แต่แนวโน้มดีขึ้น ระดับน้ำลดลงเรื่อยๆ คาดในอีก ๒-๓ วันสถานการณ์จะกลับเข้าสู่ภาวะปกติ หากไม่มีฝนตกลงมาซ้ำอีก (ผู้จัดการ)

๙. สถานการณ์อุทกภัย ณ วันที่ ๑๘ พฤศจิกายน ๒๕๖๐ (ที่มา : กรมป้องกันและบรรเทาสาธารณภัย)

สถานการณ์อุทกภัย จากอิทธิพลของพายุดีเปรสชัน การระบายน้ำจากเขื่อนเจ้าพระยา และเขื่อนอุบลรัตน์ ตั้งแต่วันที่ ๑๐ ต.ค. - ๑๔ พ.ย. ๖๐ ในพื้นที่ ๒๓ จังหวัด (จ.เชียงใหม่ เลย กำแพงเพชร ตาก สุโขทัย พิจิตร นครสวรรค์ อุทัยธานี สิงห์บุรี ลพบุรี อ่างทอง พระนครศรีอยุธยา ปทุมธานี ชัยนาท เพชรบูรณ์ สุพรรณบุรี หนองบัวลำภู ขอนแก่น มหาสารคาม กาฬสินธุ์ ร้อยเอ็ด อุบลราชธานี และสุราษฎร์ธานี) ๗๙ อำเภอ ๔๘๒ ตำบล ๒,๘๒๕ หมู่บ้าน ๓๘ ชุมชน ประชาชนได้รับผลกระทบ ๑๒๖,๓๙๐ครัวเรือน ๓๒๗,๔๒๐ คน ผู้เสียชีวิต ๒๘ ราย ปัจจุบันคลี่คลายแล้ว ๑๘ จังหวัด (จ.กำแพงเพชร เลย เพชรบูรณ์ สุราษฎร์ธานี เชียงใหม่ ตาก อุบลราชธานี อุทัยธานี สุโขทัย ลพบุรี ชัยนาท ปทุมธานี สิงห์บุรี กาฬสินธุ์ ร้อยเอ็ด หนองบัวลำภู นครสวรรค์ และอ่างทอง) **ยังคงมีสถานการณ์ ๕ จังหวัด** (จ.พิจิตร พระนครศรีอยุธยา สุพรรณบุรี ขอนแก่น และมหาสารคาม) ๒๐ อำเภอ ๑๖๕ ตำบล ๑,๐๑๐ หมู่บ้าน ๕๔,๖๗๒ ครัวเรือน ๑๕๐,๔๘๑ คน อพยพ ๔๐ ครัวเรือน (จ.มหาสารคาม)

๑๐. การคาดหมายลักษณะอากาศ ๗ วันข้างหน้า (ระหว่างวันที่ ๑๘ - ๒๔ พฤศจิกายน ๒๕๖๐)

ในช่วงวันที่ ๑๘ - ๒๑ พ.ย. ประเทศไทยตอนบนจะมีฝนฟ้าคะนองบางแห่งในระยะแรก หลังจากนั้นอุณหภูมิจะลดลง ๒-๔ องศาเซลเซียส กับมีลมแรงและอากาศจะเย็นลง ส่วนภาคใต้มีฝนตกเพิ่มมากขึ้นและมีฝนตกหนักบางแห่ง สำหรับคลื่นลมบริเวณอ่าวไทยและอันดามันมีคลื่นสูงประมาณ ๒ เมตร

ในช่วงวันที่ ๒๒ - ๒๔ พ.ย.ประเทศไทยตอนบนอุณหภูมิจะลดลงได้อีก ๒-๔ องศาเซลเซียส สำหรับคลื่นลมบริเวณอ่าวไทยและอันดามันมีคลื่นสูง ๒-๓ เมตร

ลักษณะสำคัญทางอุตุนิยมวิทยา

ในช่วงวันที่ ๑๘ - ๒๑ พ.ย. บริเวณความกดอากาศสูงกำลังค่อนข้างแรงจากประเทศจีนจะแผ่ลงมาปกคลุมประเทศไทยตอนบนและทะเลจีนใต้ ลักษณะเช่นนี้ทำให้ประเทศไทยตอนบนมีฝนฟ้าคะนองเกิดขึ้นในระยะแรก หลังจากนั้นอุณหภูมิจะลดลงกับมีอากาศเย็นกับมีลมแรง สำหรับมรสุมตะวันออกเฉียงเหนือที่พัดปกคลุมอ่าวไทยและภาคใต้จะมีกำลังแรง ประกอบกับในช่วงวันที่ ๑๙-๒๑ พ.ย.๒๕๖๐ มีพายุดีเปรสชันบริเวณทะเลจีนใต้ตอนล่าง จะเคลื่อนขึ้นฝั่งประเทศเวียดนามและประเทศกัมพูชา ทำให้ภาคกลางตอนล่าง กรุงเทพมหานครและปริมณฑล ภาคตะวันออก และภาคใต้ตอนบนจะมีฝนตกเพิ่มมากขึ้นและมีฝนตกหนักบางพื้นที่ ส่วนคลื่นลมบริเวณอ่าวไทยและอันดามันมีกำลังปานกลาง

ส่วนในช่วงวันที่ ๒๒ - ๒๓ พ.ย.บริเวณความกดอากาศสูงกำลังค่อนข้างแรงอีกระลอกจะแผ่เสริมลงมาปกคลุมประเทศไทยตอนบนและทะเลจีนใต้ทำให้บริเวณดังกล่าวอุณหภูมิจะลดลงและอากาศหนาวเย็นต่อเนื่องกับมีลมแรง สำหรับมรสุมตะวันออกเฉียงเหนือที่พัดปกคลุมอ่าวไทยและภาคใต้จะมีกำลังแรงขึ้น ส่วนคลื่นลมบริเวณอ่าวไทยและอันดามันมีกำลังแรง

๑๑. การช่วยเหลือเพื่อบรรเทาสถานการณ์อุทกภัย (กรมทรัพยากรน้ำ)

สรุปการสูบน้ำ และบริการน้ำดื่ม เพื่อช่วยเหลือสถานการณ์อุทกภัยตั้งแต่ ๑ พฤษภาคม - ๑๖ พฤศจิกายน พ.ศ. ๒๕๖๐

หน่วยงาน	จังหวัด	ปริมาณสูบน้ำ (ลบ.ม.)	ปริมาณแจกจ่าย น้ำ (ลิตร)	ประโยชน์ที่ได้รับ		
				อุปโภค-บริโภค		
				ครัวเรือน	ประชากร	พื้นที่
ภาค ๑	ลำปาง	-	๕๖,๖๙๕	-	-	-
	กำแพงเพชร	๑๗๐,๔๐๐	๓๙,๗๘๘	๗,๑๓๗	๑๗,๙๑๐	-
	เชียงใหม่	-	๔๗,๙๔๖	-	-	-
	แม่ฮ่องสอน	-	๓๗,๐๑๗	-	-	-
	เชียงใหม่	-	๓๐,๑๙๙	-	-	-
ภาค ๒	นครสวรรค์	๖,๘๔๙,๐๐๐	-	๕,๕๐๖	๑๙,๕๙๒	๒๒,๔๒๐
	อุทัยธานี	๑,๑๗๙,๓๖๐	-	๓๕๐	๑,๔๐๐	๓,๒๐๐
	สมุทรปราการ	๔,๓๑๒,๔๔๐	-	-	๒๓,๙๙๐	-
	สระบุรี	๒,๗๓๒,๔๐๐	-	๓,๕๕๙	๑๓,๘๙๐	๓,๐๐๐
	พระนครศรีอยุธยา	๕๙๖,๑๖๐	-	-	๑๐,๙๙๐	๒๕
	สิงห์บุรี	๒,๒๑๗,๖๐๐	-	๑,๐๐๐	๔,๓๒๐	๑๓๐
ภาค ๓	อุดรธานี	๑,๒๑๑,๓๗๒	-	๓,๘๘๓	๑๒,๑๒๖	-
ภาค ๔	กาฬสินธุ์	๑๓๒,๐๐๐	-	๑,๒๐๔	๖,๐๒๐	-
	ขอนแก่น	๙,๑๘๕,๘๔๐	-	๓,๑๒๕	๑๒,๙๔๒	-
	มหาสารคาม	๑,๗๒๔,๔๐๐	-	๑,๑๒๓	๔,๕๒๒	๗๐๗
ภาค ๕	นครราชสีมา	๖๙๔,๐๐๐	-	๒,๓๕๖	๙,๒๒๔	-
ภาค ๖	สระแก้ว	๑,๒๘๔,๘๐๐	-	๑๒,๐๐๐	๔๘,๐๐๐	-
	ปราจีนบุรี	๑,๓๒๔,๖๐๐	-	๑,๐๐๙	๓,๑๓๙	๑๐,๗๘๗
ภาค ๗	สุพรรณบุรี	๓,๐๑๘,๐๖๐	-	๑,๙๘๐	๖,๕๗๐	๒๐,๗๐๐
	ราชบุรี	๒,๕๕๑,๕๐๐	-	๒,๖๕๘	๙,๐๐๕	๔,๖๑๕
ภาค ๘	สงขลา	๑๑๔,๐๔๐	-	๒,๙๘๐	๘,๙๔๐	-
ภาค ๙	สุโขทัย	๑๕๓,๐๐๐	-	-	๓,๐๙๐	๑,๒๐๐
	อุตรดิตถ์	-	๖๗๑,๕๘๕	๓,๗๔๗	๑๔,๘๘๐	-
	พิษณุโลก	๗๖,๕๐๐	๔๘๐,๐๐๐	-	๙๙๐	๑,๘๐๐
		๓๙,๕๒๗,๔๗๒	๑,๓๖๓,๒๓๐	๕๓,๖๑๗	๒๓๑,๕๔๐	๖๘,๕๘๔

จึงเรียนมาเพื่อโปรดทราบ

นายวรศาสตร์ อภัยพงษ์
อธิบดีกรมทรัพยากรน้ำ