



รายงานสถานการณ์น้ำ ศูนย์ป้องกันวิกฤติน้ำ กรมทรัพยากรน้ำ วันอังคารที่ ๒๑ พฤศจิกายน ๒๕๖๐

สภาวะอากาศ ภาคเหนือ ภาคตะวันออกเฉียงเหนือ ภาคกลาง ภาคตะวันออก รวมทั้งกรุงเทพมหานครและปริมณฑล จะมีฝนฟ้าคะนองเกิดขึ้นในระยะนี้ ขอให้ประชาชนบริเวณดังกล่าวดูแลและรักษาสุขภาพเนื่องจากสภาพอากาศที่เปลี่ยนแปลงไว้ด้วย สำหรับภาคใต้มีฝนเพิ่มขึ้นและมีฝนตกหนักบางพื้นที่ ขอให้ประชาชนบริเวณดังกล่าวระมัดระวังอันตรายจากฝนตกหนักและฝนตกสะสม ที่อาจทำให้เกิดน้ำท่วมฉับพลันและน้ำป่าไหลหลากไว้ด้วย ส่วนบริเวณอ่าวไทยมีคลื่นสูงประมาณ ๒ เมตร ขอให้ชาวเรือบริเวณดังกล่าวเดินเรือด้วยความระมัดระวัง

สถานการณ์น้ำ

กรมอุตุฯพยากรณ์อากาศ เตือน'พายุไต้ฝุ่น'ส่งผล ๒๐-๒๑ พ.ย. 'ภาคต่อ-ภาคใต้'ฝนตกหนัก

กรมป้องกันและบรรเทาสาธารณภัย เตือน ๒๐-๒๑ พ.ย.เหนือ-อีสาน-กลางอากาศยังแปรปรวน

จ.ประจวบคีรีขันธ์ ปลูกประจวบฯขงห้ามเข้าจุดเขาสไลด์หินถล่ม

จ.สงขลา บ้านแลแบงสะบาย้อยน้ำท่วมวันที่ ๔ แต่แนวโน้มน้ำดีขึ้น

(หมายเหตุ ข้อมูลข่าวจาก ไอ เอ็น เอ็น เดลินิวส์ ผู้จัดการ)

สถานการณ์น้ำต่างประเทศ

การช่วยเหลือ

จ.พระนครศรีอยุธยา มอบถุงยังชีพช่วยเหลือประชาชน ที่ประสบภัยน้ำท่วม

สถานการณ์น้ำ

ระดับน้ำในแม่น้ำโขง : MRC: Mekong River Commission ณ วันที่ ๑๓ พฤศจิกายน ๒๕๖๐

สถานี	ระดับตลิ่ง	ระดับน้ำ ๖ พ.ย. ๖๐	ระดับน้ำ ๑๓ พ.ย.๖๐	+สูงกว่าตลิ่ง -ต่ำกว่าตลิ่ง
อ.เชียงแสน จ.เชียงราย	๑๒.๘๐	๔.๐๔	๔.๑๐	-๘.๗๐
อ.เชียงคาน จ.เลย	๑๖.๐๐	๘.๑๒	๗.๗๕	-๘.๒๕
อ.เมือง จ.หนองคาย	๑๒.๒๐	๕.๘๕	๔.๘๓	-๗.๓๗
อ.เมือง จ.นครพนม	๑๒.๐๐	๕.๒๑	๓.๙๘	-๘.๐๒
อ.เมือง จ.มุกดาหาร	๑๒.๕๐	๔.๙๙	๓.๙๔	-๘.๕๖
อ.โขงเจียม จ.อุบลราชธานี	๑๔.๕๐	๖.๔๒	๕.๕๑	-๘.๙๙

หมายเหตุ : ระดับ (รสม.) ข้อมูลจาก <http://www.dwr.go.th/>

ระดับน้ำ-ลุ่มน้ำเสาะสงขลา ลุ่มน้ำทะเลสาบสงขลา ปัจจุบันสถานการณ์น้ำในลำน้ำโดยทั่วไปยังคงอยู่ในภาวะปกติ (ระดับน้ำต่ำกว่าระดับตลิ่งต่ำสุด) ระดับน้ำในลำน้ำส่วนใหญ่มีแนวโน้มเพิ่มขึ้น (ข้อมูลวันที่ ๒๐ พ.ย.๒๕๖๐ ที่มา

กรมทรัพยากรน้ำ) สถานีคลองอู่ตะเภาตอนบน อ.สะเดา จ.สงขลา สถานีคลองอู่ตะเภาตอนล่าง อ.หาดใหญ่ จ.สงขลา สถานีคลองรัตภูมิ อ.รัตภูมิ จ.สงขลา สถานีคลองตะโหมด อ.ตะโหมด จ.พัทลุง สถานีคลองนาท่อม อ.เมือง จ.พัทลุง สถานีคลองท่าแนะ อ.ศรีบรรพต จ.พัทลุงวัดปริมาณน้ำได้ ๑๔.๑๖ ๐.๖๖ ๑๓.๗๙ ๒๒.๔๒ ๒๐.๖๖ และ ๓๔.๐๖ ลบม/วินาที



สถานีตรวจวัดระดับน้ำ (CCTV) ณ วันที่ ๑๙ พฤศจิกายน ๒๕๖๐ การตรวจวัดระดับน้ำจากกล้อง (CCTV) ระดับน้ำส่วนใหญ่ อยู่ในเกณฑ์ปกติ

จังหวัด	สถานที่ตั้งกล้อง	แม่น้ำ/คูน้ำ	วิกฤติ	วิกฤติ	ระดับน้ำ (ม.รทก.)			สถานการณ์	หมายเหตุ
			น้ำแล้ง	น้ำท่วม	พ.ศ.2560	17 พ.ย.	19 พ.ย.		
			ระดับน้อยกว่า	ระดับมากกว่า					
จ.สุโขทัย	สะพานพระเมรุมา อ.เมือง	ยม	42.48	48.59	45.95	45.70	45.60	น้ำปกติ	↓
จ.พิจิตร	สะพานโพทะเล อ.โพทะเล	ยม	22.58	30.63	29.80	29.60	29.50	น้ำปกติ	↓
จ.น่าน	สะพานครน่านพัฒนา อ.เมือง	น่าน	192.17	197.73	192.40	192.40	192.40	น้ำปกติ	↔
จ.อุดรธานี	สถานีห้วยหลวง อ.เมือง	โขง	-	-	167.20	167.20	N/A	น้ำปกติ	↔
จ.เลย	สถานีแม่น้ำเลย อ.เมือง	โขง	-	-	230.90	230.85	230.90	น้ำปกติ	↑
จ.เชียงราย	สถานีห้วยฝ้าย อ.แม่สาย	แม่สาย/โขง	395.79	396.50	N/A	N/A	N/A	น้ำปกติ	↔
จ.หนองคาย	สูงส่วนอุทกหนองคาย อ.เมือง	โขง	157.85	166.70	N/A	N/A	N/A	น้ำปกติ	↔
จ.หนองคาย	วัดทุ่งธาตุ อ.โพนพิสัย	ห้วยหลวง/โขงอีสาน	150.50	159.43	N/A	N/A	152.30	น้ำปกติ	↔
จ.นครพนม	บ้านตาลปากน้ำ อ.ท่าอุเทน	น้ำสงคราม/โขงอีสาน	133.42	141.02	N/A	N/A	N/A	น้ำปกติ	↔
จ.นครพนม	เทศบาล ต.นาแก อ.นาแก	ห้วยน้ำเค็ม/โขงอีสาน	139.05	142.42	143.23	143.03	143.23	น้ำปกติ	↑
จ.นครราชสีมา	ร.ร.เทศบาล 4 อ.เมือง	ลำตะคอง/มูล	174.60	178.00	176.40	176.40	N/A	น้ำปกติ	↔
จ.บุรีรัมย์	สตีก อ.สตีก	มูล	123.13	128.76	129.00	128.50	N/A	น้ำปกติ	↓
จ.สิงห์บุรี	เชิงสะพานสิงห์บุรี อ.เมือง	เจ้าพระยา	3.45	11.50	9.85	9.50	9.30	น้ำปกติ	↓
จ.อ่างทอง	บ้านยางมะณี อ.โพธิ์ทอง	เจ้าพระยา	-	9.11	6.71	6.76	6.71	น้ำปกติ	↓
จ. พระนครศรีอยุธยา	บ้านป้อม อ.พระนครศรีอยุธยา	เจ้าพระยา	-	-	3.20	3.10	2.70	น้ำปกติ	↓
จ. พระนครศรีอยุธยา	อ.เสนา	น้อย/เจ้าพระยา	2.00	5.00	4.00	3.90	3.80	น้ำปกติ	↓
จ. พระนครศรีอยุธยา	สะพานปรีดี อ.พระนครศรีอยุธยา	เจ้าพระยา	-	-	1.40	1.45	1.45	น้ำปกติ	↔
จ.นครปฐม	สะพานบุรีรัตนประชานวัฒน์ อ.สามพราน	ท่าจีน	-5.59	-0.30	0.28	1.28	1.43	น้ำปกติ	↑
จ.สุพรรณบุรี	สะพานวัดพระรูป อ.เมือง	ท่าจีน	-1.26	2.75	4.15	3.60	3.45	น้ำปกติ	↓
จ.สุพรรณบุรี	สะพานข้ามแม่น้ำท่าจีน อ.สามชุก	ท่าจีน	1.55	5.18	4.86	4.86	4.86	น้ำปกติ	↔
จ.ชัยนาท	สะพานสามง่ามท่าโบสถ์ อ.หันคา	ท่าจีน	10.69	12.83	11.62	11.42	11.42	น้ำปกติ	↔
จ.จันทบุรี	ตรงข้ามวัดอินทาราม อ.เมือง	คลองบางสะพรั่ง	0.20	3.73	N/A	N/A	N/A	น้ำปกติ	↔
จ.ประจวบคีรีขันธ์	ร.ร.อนุบาลบางสะพาน อ.บางสะพาน	คลองบางสะพาน/ชายฝั่งทะเลตะวันตก	-	3.30	1.00	1.00	1.00	น้ำปกติ	↔
จ.สุราษฎร์ธานี	สถานีสุราษฎร์ธานี อ.เมือง	ตาปี	-	2.28	N/A	N/A	N/A	น้ำปกติ	↔
จ.สงขลา	สถานีคลองอู่ตะเภาตอนล่าง อ.หาดใหญ่	ทะเลสาบสงขลา	-	-	2.50	0.65	0.60	น้ำปกติ	↓
จ.พัทลุง	สถานีคลองตะโหมด อ.ตะโหมด	ทะเลสาบสงขลา	-	-	22.70	22.40	22.40	น้ำปกติ	↔
จ.พัทลุง	สถานีลำปำ อ.เมือง	ทะเลสาบสงขลา	-	-	-1.00	-1.10	-1.20	น้ำปกติ	↓

**ม.รทก. คือ เมตรเทียบกับระดับน้ำทะเลปานกลาง

** ระดับน้ำทะเลปานกลาง (Mean Sea Level) หรือ ร.ท.ก. เป็นค่าการวัด ระดับน้ำทะเลขึ้นสูงสุด (High Tide: HT) และลงต่ำสุด (Low Tide: LT) ของแต่ละวัน ในช่วงระยะเวลาที่กำหนด แล้วนำค่ามาเฉลี่ยเป็นระดับน้ำทะเลปานกลาง สำหรับระยะเวลาที่ทำการรังวัดโดยทั่วไปจะต้องวัดเป็นเวลา ๑๘.๖ ปี ตามวิธีจักรของน้ำ ระดับน้ำทะเลปานกลางของแต่ละบริเวณทั่วโลกอาจจะมีค่าสูงไม่เท่ากัน

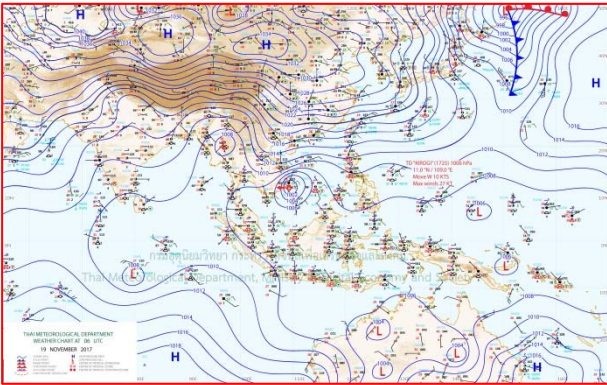
ในประเทศไทยใช้เวลาในการวัด ๕ ปี โดยเลือกที่ตำบลเกาะหลัก จังหวัดประจวบคีรีขันธ์ เป็นที่วัด แล้วนำมาหาค่าเฉลี่ย เพื่อใช้เป็นค่าระดับน้ำทะเลปานกลาง ให้มีค่า ๐.๐๐๐ เมตร ทำการถ่ายโยงมายังหมุด BM-A (ซึ่งถือว่าเป็นหมุดหลักฐานหมุดแรกประเทศไทย) ซึ่งมีค่าระดับน้ำทะเลปานกลาง ๑.๔๔๗๗ เมตร

*N/A คือ อ่านค่าระดับจากไม้วัดระดับ (Staff) ไม่ได้ / ไม้วัดระดับ (Staff) ชำรุด

ปริมาณน้ำฝนสูงสุด (มม.)

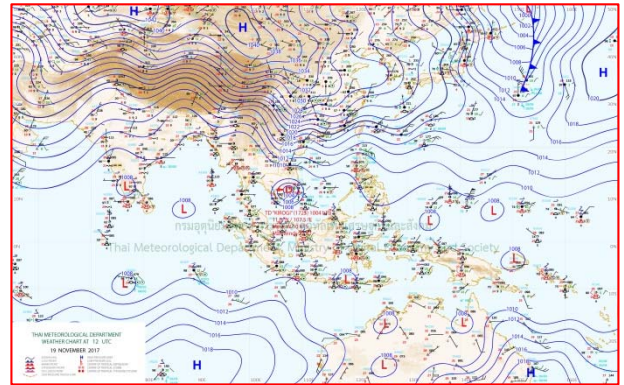
จังหวัด	๑๕ พ.ย.๖๐	๑๖ พ.ย.๖๐	๑๗ พ.ย.๖๐	๑๘ พ.ย.๖๐	๑๙ พ.ย.๖๐
จ.นครนายก	๑๓.๓	-		-	๑.๒
จ.ปราจีนบุรี	๑๐.๕	๐.๑		๒.๐	๕.๐
จ.สระแก้ว	๖.๘	-		-	๑๙.๖
จ.ฉะเชิงเทรา	๑๕.๑	-		๒.๒	๒๗.๔
จ.ชลบุรี	๑๓.๖	๔.๒		-	๕๐.๔
จ.ระยอง	๒๐.๖	๔.๓		-	๑๘.๐
จ.จันทบุรี	๗.๗	๔.๐		-	๙.๐
จ.ตราด	๔.๑	-		-	๘๒.๐
จ.เพชรบุรี	-	-		-	๓๓.๗
จ.ประจวบคีรีขันธ์	๘๑.๑	๑.๕		-	๓๙.๑
จ.ชุมพร	๓.๔	๓๕.๐		-	๑๔.๒
จ.สุราษฎร์ธานี	๓๓.๓	๒๐.๐		-	๑๔.๒
จ.นครศรีธรรมราช	๒๖.๐	๕.๒		-	๓.๙
จ.พัทลุง	๔๐.๒	๑๐.๐		-	๖.๒
จ.สงขลา	๒๖.๔	๓๒.๐		-	๕.๐
จ.ปัตตานี	๔.๕	๐.๖		-	๑๘.๐
จ.ยะลา	-	-		-	๓.๙
จ.นราธิวาส	๔.๐	๑๓.๐		-	๓.๔
จ.ระนอง	-	๐.๓		-	๔.๓
จ.พังงา	๑๑.๙	๒๓.๔		๐.๘	๐.๒
จ.กระบี่	๑๓.๖	๐.๒		-	๖๑.๐
จ.ภูเก็ต	๑๐.๑	๑.๘		๐.๔	-
จ.ตรัง	๑.๙	-		-	๒๒.๐
จ.สตูล	๗๐.๐	๙.๔		-	๙.๖

แผนที่อากาศ



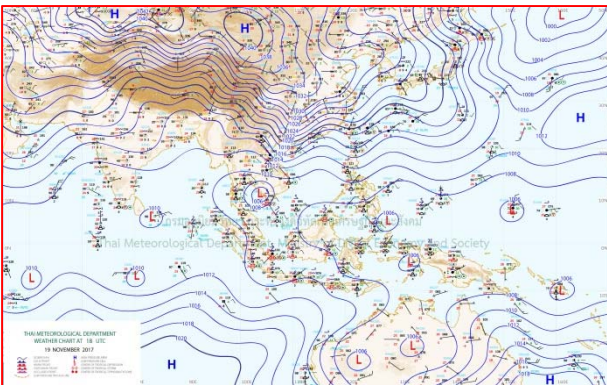
๑๙ พ.ย.๖๐ เวลา ๑๓:๐๐ น.

๑



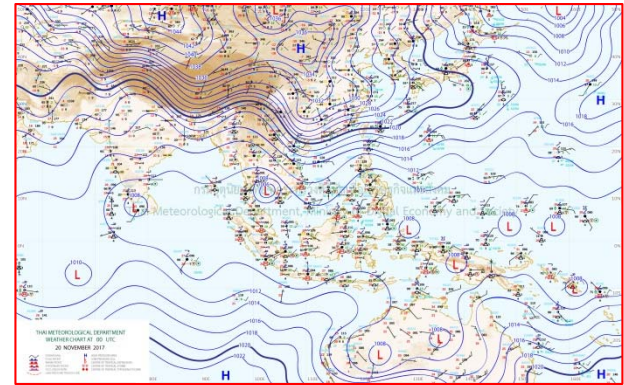
๑๙ พ.ย.๖๐ เวลา ๑๙:๐๐ น.

๒



๒๐ พ.ย.๖๐ เวลา ๑:๐๐ น.

๓



๒๐ พ.ย.๖๐ เวลา ๗:๐๐ น.

๔

รายงานปริมาณน้ำฝนจากกรมอุตุนิยมวิทยา

วันที่ 20 พฤศจิกายน 2560

รายงานฝน เวลา 07.00 น.ของวันที่ 19 พฤศจิกายน 2560

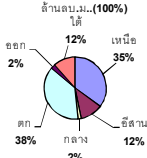
สถานีอุตุนิยมวิทยา					ปริมาณน้ำฝน24 ชม.(mm)	ปริมาณน้ำฝนสะสม(mm.)								
ภาคเหนือ					สูงสุด ของประเทศ	61.0	4,581.7	ภาคใต้ฝั่งตะวันออก						
สถานีอุตุนิยมวิทยา	ปริมาณน้ำฝน24 ชม.(mm)	ปริมาณน้ำฝนสะสม(mm.)	ปริมาณฝน พ.ย. (mm.)	สถานะฝนสะสม ปัจจุบันเทียบกับค่าเฉลี่ย 30 ปี	สูงสุด ของภาคเหนือ	17.0	2,258.4	สถานีอุตุนิยมวิทยา	ปริมาณน้ำฝน24 ชม.(mm)	ปริมาณน้ำฝนสะสม(mm.)	ปริมาณฝน พ.ย. (mm.)	สถานะฝนสะสม ปัจจุบันเทียบกับค่าเฉลี่ย 30 ปี		
แม่ฮ่องสอน	ไม่มีฝน	1,215.9	44.9	ต่ำกว่า	สูงสุด ของภาคตะวันออกเฉียงเหนือ	12.3	2,662.3	เพชรบุรี	33.7	1,242.8	93.8	สูงกว่า		
ดอยอ่างขาง	ไม่มีฝน	2,258.4	***	***	สูงสุด ของภาคใต้ฝั่งตะวันออก	39.1	3,511.4	หนองพลับ สกษ.	-	959.8	125.0	สูงกว่า		
เชียงใหม่	ไม่มีฝน	2,109.8	59.2	สูงกว่า	สูงสุด ของภาคใต้ฝั่งตะวันตก	61.0	4,581.7	หัวหิน	13.4	1,156.9	101.2	สูงกว่า		
เชียงใหม่ สกษ.	ไม่มีฝน	2,031.0	56.8	สูงกว่า	ภาคตะวันออกเฉียงเหนือ					ประจวบคีรีขันธ์	39.1	1,419.4	154.5	ต่ำกว่า
ทุ่งช้าง	ไม่มีฝน	1,819.2	20.5	สูงกว่า	สถานีอุตุนิยมวิทยา	ปริมาณน้ำฝน24 ชม.(mm)	ปริมาณน้ำฝนสะสม(mm.)	ปริมาณฝน พ.ย. (mm.)	สถานะฝนสะสม ปัจจุบันเทียบกับค่าเฉลี่ย 30 ปี	ชุมพร	ฝนเล็กน้อย	1,997.9	287.9	สูงกว่า
พะเยา	ไม่มีฝน	1,242.2	37.3	สูงกว่า						สวี สกษ.	0.2	1,842.4	352.1	สูงกว่า
ห้วยฝาง	ไม่มีฝน	1,387.4	27.6	สูงกว่า	เลย สกษ.	7.2	1,538.0	18.8	สูงกว่า	เกาะสมุย	14.2	2,299.0	506.6	สูงกว่า
เด่น	ไม่มีฝน	1,639.0	34.9	สูงกว่า	หนองคาย	-	2,074.1	15.2	สูงกว่า	สุราษฎร์ธานี	ไม่มีฝน	1,285.7	329.9	ต่ำกว่า
แม่สะเรียง	ไม่มีฝน	1,240.5	22.1	สูงกว่า	เลย	12.3	1,533.3	20.0	สูงกว่า	นครศรีธรรมราช	ไม่มีฝน	3,314.9	631.2	สูงกว่า
แม่ใจ สกษ.	-	-	50.7	ต่ำกว่า	อุดรธานี	ไม่มีฝน	1,901.0	10.3	สูงกว่า	นครศรีธรรมราช สกษ.	ไม่มีฝน	3,511.4	623.5	สูงกว่า
เชียงใหม่	ไม่มีฝน	1,396.2	53.9	สูงกว่า	สกลนคร สกษ.	ไม่มีฝน	2,310.8	5.4	ต่ำกว่า	สุราษฎร์ธานี สกษ.	ไม่มีฝน	2,031.6	526.1	สูงกว่า
ลำปาง	ฝนเล็กน้อย	1,504.7	29.5	สูงกว่า	สกลนคร	ไม่มีฝน	2,414.3	11.9	สูงกว่า	พระแสง สอท.	2.2	1,662.7	180.1	ต่ำกว่า
ลำพูน	ไม่มีฝน	1,475.5	44.1	สูงกว่า	นครพนม	ฝนเล็กน้อย	2,662.3	9.7	สูงกว่า	ลาวง	ไม่มีฝน	2,180.3	203.9	สูงกว่า
แพร่	4.7	1,395.5	25.6	สูงกว่า	นครพนม สกษ.	0.1	2,257.3	17.4	สูงกว่า	พัทลุง สกษ.	ไม่มีฝน	2,646.8	465.8	สูงกว่า
น่าน	ไม่มีฝน	1,208.3	18.1	ต่ำกว่า	หนองบัวลำภู	ไม่มีฝน	1,588.7	***	***	สงขลา	ไม่มีฝน	2,293.0	545.9	สูงกว่า
น่าน สกษ.	ไม่มีฝน	1,079.6	23.5	ต่ำกว่า	ขอนแก่น	ไม่มีฝน	1,420.3	15.9	สูงกว่า	หาดใหญ่	ไม่มีฝน	1,990.2	317.1	สูงกว่า
ลำปาง สกษ.	ไม่มีฝน	1,593.7	45.1	สูงกว่า	มหาสารคาม	ไม่มีฝน	1,887.0	18.1	สูงกว่า	ดอนห่ม สกษ.	ไม่มีฝน	2,187.2	428.7	สูงกว่า
อุดรดิตถ์	ไม่มีฝน	1,523.8	26.7	สูงกว่า	มุกดาหาร	1.1	2,052.5	13.3	สูงกว่า	สะเดา	ไม่มีฝน	1,487.6	242.1	สูงกว่า
สุโขทัย	ไม่มีฝน	1,653.2	6.0	สูงกว่า	กาฬสินธุ์	ไม่มีฝน	1,728.8	21.1	สูงกว่า	ปัตตานี	ไม่มีฝน	2,172.3	406.6	สูงกว่า
ศรีสะเกษ สกษ.	-	1,755.9	25.4	สูงกว่า	กาฬสินธุ์	ไม่มีฝน	1,728.8	21.1	สูงกว่า	ยะลา สกษ.	3.9	2,914.8	***	***
นลัมสีก	ไม่มีฝน	1,294.0	13.9	สูงกว่า	ชัยภูมิ	3.0	1,241.1	19.0	สูงกว่า	นราธิวาส	3.4	3,357.0	554.9	สูงกว่า
แม่สอด	ไม่มีฝน	1,091.8	23.7	ต่ำกว่า	ร้อยเอ็ด สกษ.	ไม่มีฝน	1,662.3	16.4	สูงกว่า	ภาคใต้ฝั่งตะวันตก				
ตาก	ฝนเล็กน้อย	1,407.9	54.6	สูงกว่า	ร้อยเอ็ด	ไม่มีฝน	1,754.3	15.2	สูงกว่า	สถานีอุตุนิยมวิทยา	ปริมาณน้ำฝน24 ชม.(mm)	ปริมาณน้ำฝนสะสม(mm.)	ปริมาณฝน พ.ย. (mm.)	สถานะฝนสะสม ปัจจุบันเทียบกับค่าเฉลี่ย 30 ปี
เชียงใหม่	11.5	1,415.1	48.0	สูงกว่า	อุบลราชธานี (ศูนย์ฯ)	0.5	1,785.5	22.6	สูงกว่า	ระนอง	4.3	4,581.70	164.80	สูงกว่า
พิษณุโลก	ไม่มีฝน	1,588.3	33.4	สูงกว่า	อุบลราชธานี สกษ.	ไม่มีฝน	1,720.9	26.0	สูงกว่า	ตะกั่วป่า	0.2	4,395.10	250.20	สูงกว่า
เพชรบูรณ์	ไม่มีฝน	1,366.6	11.6	สูงกว่า	ศรีสะเกษ	ไม่มีฝน	1,664.5	37.1	สูงกว่า	กระบี่	61.0	2,460.20	179.70	สูงกว่า
กำแพงเพชร	ฝนเล็กน้อย	1,838.1	42.0	สูงกว่า	ท่าตูม	-	1,149.5	21.0	ต่ำกว่า	ภูเก็ต	ไม่มีฝน	2,526.10	177.40	สูงกว่า
อุ้มผาง	17.0	1,382.7	25.2	ต่ำกว่า	นครราชสีมา	0.3	1,815.8	23.9	สูงกว่า	ภูเก็ต (ศูนย์ฯ)	ฝนเล็กน้อย	2,810.50	207.80	สูงกว่า
พิจิตร สกษ.	0.4	1,499.6	23.1	สูงกว่า	สุรินทร์	1.5	1,496.9	28.7	สูงกว่า	เกาะลันตา	ไม่มีฝน	2,590.30	147.10	สูงกว่า
ดอนเมฆเซอร์ สกษ.	1.8	1,292.5	54.0	สูงกว่า	สุรินทร์ สกษ.	3.5	1,582.6	22.1	สูงกว่า	ตรัง	22.0	2,745.10	203.90	สูงกว่า
วิเชียรบุรี	ไม่มีฝน	1,393.5	20.3	สูงกว่า	ไซคชัย	9.7	1,099.3	29.4	สูงกว่า	สตูล	9.6	2,743.20	223.90	สูงกว่า
ภาคกลาง					ปากช่อง สกษ.	ฝนเล็กน้อย	1,394.3	31.3	สูงกว่า	สรุปปริมาณฝนมาก สถานีอุตุนิยมวิทยา ปริมาณน้ำฝน24 ชม.(mm) ปริมาณน้ำฝนสะสม(mm.)				
สถานีอุตุนิยมวิทยา	ปริมาณน้ำฝน24 ชม.(mm)	ปริมาณน้ำฝนสะสม(mm.)	ปริมาณฝน พ.ย. (mm.)	สถานะฝนสะสม ปัจจุบันเทียบกับค่าเฉลี่ย 30 ปี	นางรอง	3.0	1,239.5	37.2	สูงกว่า	1	กระบี่	61.0	2,460.2	
นครสวรรค์	ไม่มีฝน	1,719.0	27.4	สูงกว่า	บุรีรัมย์	2.0	1,871.5	19.9	สูงกว่า	2	เกาะสีชัง	50.4	1,225.6	
ตากฟ้า สกษ.	0.6	1,525.3	32.6	สูงกว่า	ภาคตะวันออก					3	ประจวบคีรีขันธ์	39.1	1,419.4	
ชัยนาท สกษ.	6.0	1,146.3	37.9	สูงกว่า	สถานีอุตุนิยมวิทยา	ปริมาณน้ำฝน24 ชม.(mm)	ปริมาณน้ำฝนสะสม(mm.)	ปริมาณฝน พ.ย. (mm.)	สถานะฝนสะสม ปัจจุบันเทียบกับค่าเฉลี่ย 30 ปี	4	เพชรบุรี	33.7	1,242.8	
อุทัยธานี	ไม่มีฝน	1,066.8	37.1	ต่ำกว่า	นครนายก	1.2	2,643.3	***	***	5	สัตหีบ	24.9	1,635.2	
พระนครศรีอยุธยา	ไม่มีฝน	1,354.2	***	***	ปราจีนบุรี	0.3	1,888.3	31.7	สูงกว่า	ปริมาณฝนสูงสุด		61.0	2,460.2	
บัวชุม	ไม่มีฝน	1,287.1	22.1	สูงกว่า	กบินทร์บุรี	3.2	2,018.9	29.1	สูงกว่า	ฝนสะสมสูงสุด		4.3	4,581.7	
ปทุมธานี สกษ.	0.1	1,544.6	33.1	สูงกว่า	สระแก้ว	6.5	1,466.4	26.5	สูงกว่า	ศูนย์วิจัยกสิกรรมปศุสัตว์ กรมปศุสัตว์ กรมทรัพยากรน้ำ ศูนย์เมขลา				
สมุทรปราการ สกษ.	3.2	1,609.7	***	***	ฉะเชิงเทรา	24.7	1,849.2	22.9	สูงกว่า					
ทองผาภูมิ	10.8	1,659.0	25.6	ต่ำกว่า	ชลบุรี	8.1	1,445.1	48.8	สูงกว่า					
สุพรรณบุรี	8.2	1,343.7	44.1	สูงกว่า	เกาะสีชัง	50.4	1,225.6	60.6	สูงกว่า					
ลพบุรี	ไม่มีฝน	1,254.3	33.1	สูงกว่า	ทัพป่า	22.6	1,264.6	72.1	ต่ำกว่า					
อุทธร สกษ.	3.0	1,034.3	42.2	สูงกว่า	ลจัญประเทศ	19.6	1,507.6	35.5	สูงกว่า					
สนามบินสุวรรณภูมิ	9.8	951.8	27.6	ต่ำกว่า	แหลมฉบัง	-	809.0	33.6	ต่ำกว่า					
สมุทรสงคราม	24.1	1,078.4	***	***	สัตหีบ	24.9	1,635.2	76.1	สูงกว่า					
กาญจนบุรี	23.1	1,162.9	58.6	สูงกว่า	ระยอง	18.8	1,600.0	50.8	สูงกว่า					
นครปฐม	8.0	1,147.4	64.5	สูงกว่า	หัวไผ่ สกษ.	0.3	1,511.7	97.9	ต่ำกว่า					
กรุงเทพฯ บางนา สกษ.	13.4	1,941.4	63.5	สูงกว่า	จันทบุรี	-	3,653.1	54.5	สูงกว่า					
กรุงเทพฯ ท่าเรือคลองเตย	7.0	2,217.8	44.0	สูงกว่า	พลับ สกษ.	9.0	4,057.0	66.9	ต่ำกว่า					
กรุงเทพฯ เขมหนานนคร	10.1	2,593.8	49.5	สูงกว่า	ตราด	9.5	4,556.3	73.6	สูงกว่า					
สนามบินดอนเมือง	1.0	1,861.0	37.0	สูงกว่า										
ปาร์อิง	8.7	1,003.7	44.1	สูงกว่า										
ราชบุรี	-	1,079.8	22.9	ต่ำกว่า										

สัญลักษณ์ ***ไม่มีข้อมูล - ยังไม่ได้รับรายงาน/ไม่มีข้อมูล/ไม่มีฝน

หมายเหตุ ได้รับรายงานเพิ่มเติมโดยการบันทึกของเจ้าหน้าที่เป็นรายวัน ณ เวลา 07:00 น.

ปริมาณฝนสูงสุดเท่ากับ 82.4 มม. อ.เกาะกูด จ.ตราด

ปริมาณน้ำรวมทั้งประเทศ 70,921 ล้าน ลบ.ม. (100%)

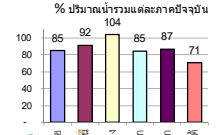


รายงานสรุปสภาพน้ำในอ่างเก็บน้ำขนาดใหญ่และขนาดกลาง

รายงานสถานการณ์ ณ. วันที่ 20 พฤศจิกายน 2560

ปริมาณน้ำในอ่างที่ใช้การได้ในสัปดาห์นี้ + มากกว่า / - น้อยกว่า สัปดาห์ก่อน 130.43 ล้าน ลบ.ม.

สรุปสถานการณ์ปริมาณน้ำในอ่างเก็บน้ำที่ใช้ในทุกกิจกรรมทั่วประเทศ น้อยกว่าปริมาณน้ำในอ่างเก็บน้ำในสัปดาห์ก่อน สถานการณ์อยู่ระหว่างเก็บกักน้ำ



สรุปสถานการณ์ปริมาณน้ำในอ่าง	
คงที่	6 อ่าง
ลดลง	15 อ่าง
เพิ่มขึ้น	17 อ่าง

ปริมาณเก็บกักน้ำรวมของประเทศ ปัจจุบัน ณ. 20 พฤศจิกายน 2560

60,014 ล้าน ลบ.ม. หรือ เท่ากับ 84%

วันที่ 20 พฤศจิกายน 2559

50,845 ล้าน ลบ.ม. หรือ เท่ากับ 72%

ภาค	สถานการณ์ปริมาณน้ำในอ่าง				ปริมาณน้ำเปลี่ยนแปลง (ล้าน ม.³)	สถานะ
	ลดลง (แห่ง)	คงที่ (แห่ง)	เพิ่มขึ้น (แห่ง)	รวม (แห่ง)		
ภาคเหนือ	-	-	7	7	215.00	ปริมาณน้ำในอ่างเก็บน้ำเพิ่มขึ้น
ภาคตะวันออกเฉียงเหนือ	6	3	3	12	-108.00	ปริมาณน้ำในอ่างเก็บน้ำลดลง
ภาคกลาง	-	2	1	3	1.00	ปริมาณน้ำในอ่างเก็บน้ำเพิ่มขึ้น
ภาคตะวันออก	2	-	-	2	-35.00	ปริมาณน้ำในอ่างเก็บน้ำลดลง
ภาคตะวันออก	5	1	4	10	-3.57	ปริมาณน้ำในอ่างเก็บน้ำลดลง
ภาคใต้	2	-	2	4	61.00	ปริมาณน้ำในอ่างเก็บน้ำเพิ่มขึ้น
รวมทั้งประเทศ	15	6	17	38	130.43	ปริมาณน้ำในอ่างเก็บน้ำเพิ่มขึ้น

ภาค	อ่างเก็บน้ำ	ความจุที่ (ล้าน ม.³)	ปริมาณน้ำที่ใช้งานได้ (ล้าน ม.³)	ใช้การได้จริง (ล้าน ม.³)	ปริมาณน้ำรวม วันที่ 20 พฤศจิกายน 2559		ปัจจุบัน วันที่ 20 พฤศจิกายน 2560				สัปดาห์ก่อน วันที่ 14 พฤศจิกายน 2560				ปริมาณน้ำ + เพิ่มขึ้น - ลดลง (ล้าน ม.³)	สถานการณ์ในอ่าง
					%	%	ปริมาณน้ำรวม		ปริมาณน้ำใช้การได้จริง		ปริมาณน้ำรวม		ปริมาณน้ำใช้การได้จริง			
							ปริมาณน้ำ (ล้าน ม.³)	%	ปริมาณน้ำ (ล้าน ม.³)	%	ปริมาณน้ำ (ล้าน ม.³)	%	ปริมาณน้ำ (ล้าน ม.³)	%		
ภาคเหนือ (8)																
1	ภูมิพล (2)	13,462	3,800	9,662	7,156	53%	10,898	81%	7,098	53%	10,827	80%	7,027	52%	71.00	เพิ่มขึ้น
2	สิริกิติ์ (2)	9,510	2,850	6,660	7,734	81%	8,511	89%	5,661	60%	8,477	89%	5,627	59%	34.00	เพิ่มขึ้น
3	แม่จัน (2)	265	12	253	175	66%	259	98%	247	93%	257	97%	245	92%	2.00	เพิ่มขึ้น
4	แม่จัน (2)	263	14	249	109	41%	120	46%	106	40%	117	44%	103	39%	3.00	เพิ่มขึ้น
5	ก้ามกุ้ง (2)	106	3	103	96	91%	86	81%	83	78%	81	76%	78	74%	5.00	เพิ่มขึ้น
6	ลำปาว (2)	170	6	164	188	111%	177	104%	171	101%	174	102%	168	99%	3.00	เพิ่มขึ้น
7	แควน้อย (2)	939	43	896	962	102%	942	100%	899	96%	940	100%	897	96%	2.00	เพิ่มขึ้น
8	แม่จัน (2)	110	16	94	111	101%	111	101%	95	86%	110	100%	94	85%	1.00	เพิ่มขึ้น
รวมภาคเหนือ 34.85%		24,825	6,744	18,081	16,531	67%	21,104	85%	14,360	58%	20,983	85%	14,145	57%	215.00	เพิ่มขึ้น
ภาคตะวันออกเฉียงเหนือ (12)																
9	ห้วยหลวง (2)	136	7	129	111	82%	126	93%	119	88%	127	93%	120	88%	-1.00	ลดลง
10	น้ำจืด (2)	520	45	475	282	54%	508	98%	463	89%	510	98%	465	89%	-2.00	ลดลง
11	น้ำพอง (2)	165	8	157	65	39%	155	94%	147	89%	159	96%	151	92%	-4.00	ลดลง
12	จุฬารัตน์ (2)	164	37	127	158	96%	160	98%	123	75%	160	98%	123	75%	-	คงที่
13	อุบลรัตน์ (2)	2,431	581	1,850	2,524	104%	2,544	105%	1,963	81%	2,634	108%	2,053	84%	-90.00	ลดลง
14	ลำปาว (2)	1,980	100	1,880	1,139	58%	1,806	91%	1,706	86%	1,820	92%	1,720	87%	-14.00	ลดลง
15	ลำตะคอง (2)	314	22	292	119	38%	195	62%	173	55%	193	61%	171	54%	2.00	เพิ่มขึ้น
16	ลำพระเพลิง (2)	155	1	154	71	46%	138	89%	137	88%	137	88%	136	88%	1.00	เพิ่มขึ้น
17	มูลขาม (2)	141	7	134	71	50%	110	78%	103	73%	109	77%	102	72%	1.00	เพิ่มขึ้น
18	ลำแซะ (2)	275	7	268	132	48%	201	73%	194	71%	202	73%	195	71%	-1.00	ลดลง
19	ลำนางรอง (2)	121	3	118	65	54%	80	66%	77	64%	80	66%	77	64%	-	คงที่
20	สิรินธร (2)	1,966	831	1,135	1,660	84%	1,647	84%	816	42%	1,647	84%	816	42%	-	คงที่
รวมภาคตะวันออกเฉียงเหนือ 11.80%		8,369	1,649	6,720	6,397	76%	7,670	92%	6,021	72%	7,779	93%	6,129	73%	-108.00	ลดลง
ภาคกลาง (3)																
21	ป่าสักชลสิทธิ์ (2)	960	3	957	968	101%	960	100%	957	100%	960	100%	957	100%	-	คงที่
22	ห้วยเสลา (2)	160	17	143	163	102%	166	104%	149	93%	166	104%	149	93%	-	คงที่
23	กระเสียว (2)	240	40	200	246	103%	287	120%	247	103%	286	119%	246	103%	1.00	เพิ่มขึ้น
รวมภาคกลาง 1.92%		1,360	60	1,300	1,377	101%	1,413	104%	1,353	99%	1,412	104%	1,352	99%	1.00	เพิ่มขึ้น
ภาคตะวันออก (2)																
24	ศรีนครินทร์ (2)	17,745	10,265	7,480	13,649	77%	15,554	88%	5,289	30%	15,562	88%	5,297	30%	-8.00	ลดลง
25	วชิราลงกรณ (2)	8,860	3,012	5,848	5,819	66%	6,996	79%	3,984	45%	7,023	79%	4,011	45%	-27.00	ลดลง
รวมภาคตะวันออก 37.51%		26,605	13,277	13,328	19,468	73%	22,550	85%	9,273	35%	22,585	85%	9,308	35%	-35.00	ลดลง
ภาคใต้ (4)																
26	ขุนด่าน (2)	224	5.00	219	221	99%	220	98%	215	96%	220	98%	215	96%	-	คงที่
27	คลองสีผิวดิน (2)	420	30.00	390	268	64%	308	73%	278	66%	309	74%	279	66%	-1.00	ลดลง
28	บางพระ (3)	117	12.00	105	89	76%	107	91%	95	81%	108	92%	96	82%	-1.00	ลดลง
29	หนองปลาไหล (3)	164	13.75	150	103	63%	163	100%	149	91%	161	98%	147	90%	2.00	เพิ่มขึ้น
30	ประแสร์ (3)	295	20.00	275	228	77%	285	97%	265	90%	287	97%	267	91%	-2.00	ลดลง
31	มาบประชัน (3)	17	0.72	16	9	54%	12	73%	11	69%	12	71%	10.98	66%	0.46	เพิ่มขึ้น
32	หนองค้อ (3)	21	1.00	20	12	57%	20	93%	19	88%	20	94%	19.19	90%	-0.39	ลดลง
33	คลองกรวย (3)	79	3.00	76	68	86%	75	94%	72	91%	75	94%	71.53	90%	0.34	เพิ่มขึ้น
34	คลองใหญ่ (3)	45	3.00	42	35	77%	37	81%	34	74%	40	87%	36.69	81%	-2.98	ลดลง
35	หนองตม (3)	295	19.00	276	236	80%	230	78%	211	72%	229	78%	210.00	71%	1.00	เพิ่มขึ้น
รวมภาคใต้ 2.37%		1,678	107	1,570	1,271	76%	1,457	87%	1,349	80%	1,460	87%	1,353	81%	-3.57	ลดลง
ภาคใต้ (4)																
36	แก่งกระจาน (2)	710	65	645	369	52%	392	55%	327	46%	398	56%	333	47%	-6.00	ลดลง
37	ปราจีนบุรี (2)	391	18	373	150	38%	254	65%	236	60%	256	65%	238	61%	-2.00	ลดลง
38	รัชชประภา (2)	5,639	1,352	4,287	4,878	87%	4,394	78%	3,042	54%	4,365	77%	3,013	53%	29.00	เพิ่มขึ้น
39	บางหลวง (2)	1,454	276	1,178	404	28%	781	54%	505	35%	741	51%	465	32%	29.00	เพิ่มขึ้น
รวมภาคใต้ 11.55%		8,194	1,711	6,483	5,801	71%	5,821	71%	4,110	50%	5,760	70%	4,049	49%	61.00	เพิ่มขึ้น
รวมทั้งประเทศ 100%(38)		71,031	23,548	47,482	50,845	72%	60,014	84%	36,466	51%	59,978	84%	36,336	51%	130.43	เพิ่มขึ้น

หมายเหตุ :

- อ่างเก็บน้ำขนาดใหญ่ หมายถึง อ่างเก็บน้ำที่มีความจุตั้งแต่ 100 ล้าน ลบ.ม. ขึ้นไป
- เป็นอ่างเก็บน้ำอยู่ในความรับผิดชอบของกรมชลประทาน (10) นอกเหนือไปจากความรับผิดชอบของกรมชลประทาน (28)
- เป็นอ่างเก็บน้ำขนาดกลางที่มีความสำคัญต่อการผลิตกระแสไฟฟ้าและการประปา ของลุ่มน้ำชายฝั่งทะเลตะวันออก
- ที่มา : กรมชลประทาน และการไฟฟ้าฝ่ายผลิตแห่งประเทศไทย
- จังหวัดที่มีอ่างเก็บน้ำขนาดใหญ่มีจำนวน 26 จังหวัด ไม่มี 50 จังหวัด

รศ. หมายถึง ระดับเก็บกักของอ่าง

ที่มาข้อมูล : ตารางสรุปสภาพน้ำในอ่างเก็บน้ำขนาดใหญ่ทั่วประเทศ และตารางสรุปสภาพน้ำในอ่างเก็บน้ำภาคตะวันออกเฉียงเหนือ กรมชลประทาน

ศูนย์เฝ้าระวังสถานการณ์ภาคตะวันออกเฉียงเหนือ กรมทรัพยากรน้ำ

ลำดับของเขื่อนตามความจุ

- ศรีนครินทร์ 2.ภูมิพล 3.สิริกิติ์ 4.วชิราลงกรณ 5.รัชชประภา
- อุบลรัตน์ 7.สิรินธร 8.บางหลวง 9.ลำปาว 10.ป่าสัก

ลำดับของเขื่อนตามปริมาณน้ำใช้การได้

- ภูมิพล 2.ศรีนครินทร์ 3.สิริกิติ์ 4.วชิราลงกรณ 5.รัชชประภา
- ลำปาว 7.อุบลรัตน์ 8.บางหลวง 9.สิรินธร 10.ป่าสัก

ฤทธิ์'พายุกีโรกี'ส่งผล๒๐-๒๑พ.ย. 'ตอ.-ใต้'ฝนตกหนัก

กรมอุตุนิยมวิทยา พยากรณ์อากาศ ๒๔ ชั่วโมงข้างหน้าว่า ภาคเหนือ ภาคตะวันออกเฉียงเหนือ ภาคกลาง ภาคตะวันออก รวมทั้งกรุงเทพมหานครและปริมณฑล จะมีฝนฟ้าคะนองเกิดขึ้นในระยะแรกกับมีลมแรง โดยในวันพรุ่งนี้ (๒๐ พ.ย. ๖๐) อุณหภูมิจะลดลง ๒-๔ องศาเซลเซียสในภาคตะวันออกเฉียงเหนือ ส่วนภาคเหนือ ภาคกลาง ภาคตะวันออก รวมทั้งกรุงเทพมหานครและปริมณฑลอุณหภูมิจะลดลง ๑-๓ องศาเซลเซียส ขอให้ประชาชนบริเวณดังกล่าวดูแลและรักษาสุขภาพเนื่องจากสภาพอากาศที่เปลี่ยนแปลงไว้ด้วยสำหรับภาคใต้มีฝนเพิ่มขึ้นและมีฝนตกหนักบางพื้นที่ ส่วนบริเวณอ่าวไทยมีคลื่นสูงประมาณ ๒ เมตร ขอให้ชาวเรือบริเวณดังกล่าวเดินเรือด้วยความระมัดระวัง

พยากรณ์อากาศสำหรับประเทศไทยตั้งแต่ ๖.๐๐ น.วันนี้ถึง ๖.๐๐ น.วันพรุ่งนี้

ภาคเหนือ ทางตอนบนของภาค อากาศเย็น โดยมีฝนฟ้าคะนอง ร้อยละ ๓๐ ของพื้นที่ ส่วนมากบริเวณจังหวัดสุโขทัย พิษณุโลก พิจิตร กำแพงเพชร และตาก อุณหภูมิต่ำสุด ๒๐-๒๔ องศาเซลเซียส อุณหภูมิสูงสุด ๓๒-๓๖ องศาเซลเซียส บริเวณยอดดอยมีอากาศหนาว อุณหภูมิต่ำสุด ๙-๑๖ องศาเซลเซียส ลมตะวันออกเฉียงเหนือ ความเร็ว ๑๐-๒๕ กม./ชม.

ภาคตะวันออกเฉียงเหนือ มีฝนฟ้าคะนอง ร้อยละ ๒๐ ของพื้นที่ ส่วนมากบริเวณจังหวัดชัยภูมิ นครราชสีมา และบุรีรัมย์ อุณหภูมิต่ำสุด ๒๑-๒๒ องศาเซลเซียส อุณหภูมิสูงสุด ๓๑-๓๓ องศาเซลเซียส บริเวณยอดภูมีอากาศหนาว อุณหภูมิต่ำสุด ๑๑-๑๖ องศาเซลเซียส ลมตะวันออกเฉียงเหนือ ความเร็ว ๑๕-๓๐ กม./ชม.

ภาคกลาง มีเมฆเป็นส่วนมากกับมีฝนฟ้าคะนอง ร้อยละ ๓๐ ของพื้นที่ ส่วนมากบริเวณจังหวัดอุทัยธานี สุพรรณบุรี กาญจนบุรี ราชบุรี และนครปฐม อุณหภูมิต่ำสุด ๒๒-๒๕ องศาเซลเซียส อุณหภูมิสูงสุด ๓๒-๓๔ องศาเซลเซียส ลมตะวันออกเฉียงเหนือ ความเร็ว ๑๕-๓๐ กม./ชม.

ภาคตะวันออกมีเมฆมาก กับมีฝนฟ้าคะนอง ร้อยละ ๓๐ ของพื้นที่ และมีฝนตกหนักบางแห่ง บริเวณจังหวัดชลบุรี ระยอง จันทบุรี และตราด อุณหภูมิต่ำสุด ๒๓-๒๖ องศาเซลเซียส อุณหภูมิสูงสุด ๒๘-๓๒ องศาเซลเซียส ลมตะวันออกเฉียงเหนือ ความเร็ว ๑๕-๓๕ กม./ชม. ทะเลมีคลื่นสูง ๑-๒ เมตร ห่างฝั่งคลื่นสูงมากกว่า ๒ เมตร

ภาคใต้ (ฝั่งตะวันออก)มีเมฆมาก กับมีฝนฟ้าคะนอง ร้อยละ ๔๐ ของพื้นที่ และมีฝนตกหนักบางแห่ง บริเวณจังหวัดเพชรบุรี ประจวบคีรีขันธ์ ชุมพร และสุราษฎร์ธานี อุณหภูมิต่ำสุด ๒๒-๒๕ องศาเซลเซียส อุณหภูมิสูงสุด ๓๒-๓๕ องศาเซลเซียส ลมตะวันออกเฉียงเหนือ ความเร็ว ๒๐-๓๕ กม./ชม. ทะเลมีคลื่นสูงประมาณ ๒ เมตร บริเวณที่มีฝนฟ้าคะนองคลื่นสูงมากกว่า ๒ เมตร

ภาคใต้ (ฝั่งตะวันตก) มีเมฆเป็นส่วนมากกับมีฝนฟ้าคะนอง ร้อยละ ๓๐ ของพื้นที่ ส่วนมากบริเวณจังหวัดระนอง พังงา ภูเก็ต และกระบี่ อุณหภูมิต่ำสุด ๒๑-๒๕ องศาเซลเซียส อุณหภูมิสูงสุด ๓๒-๓๕ องศาเซลเซียส ลมตะวันออกเฉียงเหนือ ความเร็ว ๑๕-๓๐ กม./ชม. ทะเลมีคลื่นสูงประมาณ ๑ เมตร ห่างฝั่งคลื่นสูง ๑-๒ เมตร

กรุงเทพมหานครและปริมณฑล มีเมฆเป็นส่วนมาก โดยมีฝนฟ้าคะนองร้อยละ ๓๐ ของพื้นที่ อุณหภูมิต่ำสุด ๒๔-๒๕ องศาเซลเซียส อุณหภูมิสูงสุด ๓๒-๓๕ องศาเซลเซียส ลมตะวันออกเฉียงเหนือ ความเร็ว ๑๐-๓๐ กม./ชม.

ปก.เดือน ๒๐-๒๑ พ.ย.เหนือ-อีสาน-กลางอากาศยังแปรปรวน

"ปก." เดือน ๒๐-๒๑ พ.ย. "เหนือ-อีสาน-กลาง" อากาศยังแปรปรวน ก่อนเย็นลงและมีลมแรง พร้อมเผยวิกฤตอุทกภัย คลื่นคลายแล้วเหลือ ๔ จว. สั่งเวรน้ำท่วม ๒๔ ราย

นายชยพล ธิติศักดิ์ อธิบดีกรมป้องกันและบรรเทาสาธารณภัย(ปภ.) กล่าวว่า สถานการณ์อุทกภัย น้ำไหลหลากและน้ำเอ่อล้นตลิ่งจากอิทธิพลของพายุดีเปรสชัน การระบายน้ำจากเขื่อนเจ้าพระยา และเขื่อนอุบลรัตน์ ตั้งแต่วันที่ ๑๐ ต.ค. - ๒๐ พ.ย. ทำให้เกิดน้ำไหลหลากและน้ำเอ่อล้นตลิ่งในพื้นที่ ๒๓ จังหวัด รวม ๗๙ อำเภอ ๔๘๒ ตำบล ๒,๘๒๕ หมู่บ้าน ๓๘ ชุมชน ประชาชนได้รับผลกระทบ ๑๒๖,๓๙๐ครัวเรือน ผู้เสียชีวิต ๒๔ ราย ปัจจุบันยังคงมีสถานการณ์ใน ๔ จังหวัด ได้แก่ พิจิตร พระนครศรีอยุธยา ขอนแก่น และมหาสารคาม รวม ๑๒ อำเภอ ๗๖ ตำบล ๕๔๕ หมู่บ้าน ๓๕,๙๓๐ ครัวเรือน ๘๐,๐๒๑ คน อพยพ ๔๐ ครัวเรือน ทั้งนี้ ปภ.ได้ประสานจังหวัด หน่วยทหาร องค์กรปกครองส่วนท้องถิ่น และหน่วยงานที่เกี่ยวข้องในพื้นที่ เร่งให้การช่วยเหลือผู้ประสบภัยอย่างเต็มที่กำลัง

นายชยพล กล่าวอีกว่า อย่างไรก็ตาม จากการติดตามสภาพอากาศกับกรมอุตุนิยมวิทยาพบว่าในช่วงวันที่ ๒๐-๒๑ พ.ย.๖๐ บริเวณความกดอากาศสูงกำลังค่อนข้างแรงจากประเทศจีนได้แผ่ปกคลุมภาคตะวันออกเฉียงเหนือของประเทศไทยและทะเลจีนใต้

และคาดว่า จะแผ่ปกคลุมภาคเหนือและภาคกลางในระยะต่อไปทำให้บริเวณดังกล่าวมีฝนฟ้าคะนองในระยะแรก จากนั้นอากาศจะเย็นลงและมีลมแรง ปก.จึงได้ประสานจังหวัด และศูนย์ปก.เขตในพื้นที่เสี่ยงภัยเตรียมพร้อมรับมือ สถานการณ์ภัยจากสภาพอากาศแปรปรวนและภาวะฝนตกหนัก โดยจัดเจ้าหน้าที่และมิสเตอร์เตือนภัยติดตาม สภาพอากาศ ปริมาณฝน ระดับน้ำ และแนวโน้มสถานการณ์ภัยอย่างใกล้ชิด (เดลินิวส์)

ปก.ประจวบฯฯงห้ามเข้าจุดเขาสโลตด์หินกลม

ปก.จังหวัดประจวบฯฯ เตรียมเสนอปิด ห้ามเข้าโดยเด็ดขาด จุดเกิดเหตุ ภูเขาสโลตด์ หินหลาย ๑๐๐ ตัน ลงทับที่การเกษตรบ้านเขาปอ

พ.อ.กรกานต์ นาเวชวิชกุล รองผู้อำนวยการรักษาความมั่นคง ภายในจังหวัดประจวบคีรีขันธ์ นายกิตติกรรณ์ เทพอยู่ อำนวย หัวหน้าสำนักงานป้องกันและบรรเทาสาธารณภัยจังหวัดประจวบคีรีขันธ์ นายสมนึก รุ่งกำจัด กำนันตำบลอ่างทอง นายสมหมาย ฉายแสง ผู้ใหญ่บ้านหมู่ที่ ๕ บ้านหนองมะค่า นายสมพร สุดพิมศรี ผู้ใหญ่บ้าน หมู่ที่ ๗ บ้านเขาปอ พร้อม ทหารชุดรักษาความสงบ ร้อย รส.ที่ ๒ ค่ายธนะรัชต์ เจ้าหน้าที่อุทยานแห่งชาติน้ำตกร้อยตม และผู้นำชุมชน เข้าสำรวจ ความเสียหาย เหตุดินภูเขาสโลตด์ทำให้มีหินก้อนขนาดใหญ่ น้ำหนักรวมหลายร้อยตัน สโลตด์ลงมาจากเทือกเขา เมื่อครั้งที่ เกิดพายุดีเปรสชั่นเข้าพื้นที่ อ่าเภอบึงสะแก ทำให้ฝนตกหนักเมื่อวันที่ ๘ พ.ย.ที่ผ่านมา ทำให้พืชผลทางการเกษตร และสัตว์เลี้ยงตายและสูญหาย

นายกิตติกรรณ์ กล่าวว่า บริเวณที่เกิดเหตุ ซึ่งเป็นดินภูเขาที่เกิดสโลตด์ตัวลงมาทำให้ หินจำนวนมากหลายร้อยตันได้สโลตด์ลงมาเป็นจำนวนมาก ทาง สนง.ป้องกันและบรรเทาสาธารณภัยจังหวัดประจวบคีรีขันธ์ จะทำหนังสือเสนอผู้ว่าราชการจังหวัดประจวบคีรีขันธ์ ให้สั่งปิดบริเวณดังกล่าวไม่ให้ประชาชนเข้าไปเที่ยวชมหรือเข้าไปถ่ายภาพ เนื่องจากยังเป็นจุดเสี่ยงและอันตรายจากดินโคลนถล่ม และห้ามเข้าในพื้นที่โดยเด็ดขาด จากนั้นคณะได้มอบของกับ นายวงษ์ศักดิ์ ร่มทอง อายุ ๔๕ ปี บ้านเลขที่ ๑๙๐/๔ หมู่ที่ ๗ บ้านผู้ประสบภัยดินโคลนถล่มทำให้พืชผลทางการเกษตรได้รับความเสียหาย และวัวตาย ๕ ตัวด้วย (ไอ เอ็น เอ็น)

บ้านแลแบงสะบาย้อยน้ำท่วมวันที่ ๔ แต่แนวโน้มดีขึ้น

ชาวบ้านในหมู่บ้านแลแบง ยังต้องเผชิญกับน้ำท่วมต่อเนื่องเป็นวันที่ ๔ แต่แนวโน้มดีขึ้น ระดับน้ำลดลงเรื่อยๆ คาดว่าอีก ๒-๓ วัน สถานการณ์จะกลับเข้าสู่ภาวะปกติ

วันนี้ชาวบ้านในพื้นที่หมู่ ๑ บ้านแลแบง ต.สะบาย้อย อ.สะบาย้อย จ.สงขลา ยังคงต้องเผชิญกับสภาพน้ำท่วมหมู่บ้านต่อเนื่องมาเป็นวันที่ ๔ หลังจากที่เกิดฝนตกลงมาอย่างหนักเมื่อวันอังคารที่ผ่านมา แม้ว่าขณะนี้ปริมาณน้ำจะลดลงอย่างต่อเนื่องจากฝนที่ทิ้งช่วงมาหลายวัน แต่พื้นที่ท้ายหมู่บ้านซึ่งอยู่ในที่ลุ่มก็ยังคงมีน้ำท่วมสูงเกือบ ๑ เมตร ชาวบ้านกว่า ๘๐ ครัวเรือน ยังไม่สามารถกลับเข้าไปอาศัยในบ้านได้ต้องอยู่ที่ศูนย์พักพิงของที่ว่าการอำเภอสะบาย้อยชั่วคราว โดยมีกำลังตำรวจสภ.สะบาย้อย และหน่วยงานที่เกี่ยวข้องนำเรือพร้อมเครื่องยังชีพเข้าไปช่วยเหลืออย่างต่อเนื่องทุกวันจนกว่าสถานการณ์จะกลับเข้าสู่ภาวะปกติ

อย่างไรก็ตามคาดว่าสถานการณ์น่าจะคลี่คลายไปอีก ๒-๓ วัน แต่สิ่งที่ชาวบ้านเป็นห่วง คืออาจจะจะมีฝนตกลงมาซ้ำในระลอกนี้ (ไอ เอ็น เอ็น)

“อยุธยา” มอบถุงยังชีพช่วยเหลือประชาชน ที่ประสบภัยน้ำท่วม

พระนครศรีอยุธยา -อบจ.พระนครศรีอยุธยา ร่วมกับ เทศบาลนครพระนครศรีอยุธยา ลงพื้นที่มอบถุงยังชีพช่วยเหลือประชาชนในเขตเทศบาลเมือง เพื่อเยียวยาผู้ประสบภัยน้ำท่วม กว่า ๔,๐๐๐ ชุด

ที่ศูนย์ป้องกันอุทกภัยตำบลท่าวาสุกรี เทศบาลนครพระนครศรีอยุธยา วัดศาลาปูน อ.พระนครศรีอยุธยา จ.พระนครศรีอยุธยา นางสมทรง พันธุ์เจริญวรกุล นายกองค์การบริหารส่วนจังหวัดพระนครศรีอยุธยา (อบจ.)พร้อมด้วย ว่าที่ร้อยตรีสมทรง สรรพโกศลกุล นายกเทศมนตรีนครพระนครศรีอยุธยา และนายสมศักดิ์ เจริญไพฑูริย์ นายอำเภอพระนครศรีอยุธยา โดยมีพระครูอนุกุลศาสนกิจ เจ้าอาวาสวัดศาลาปูน ร่วมมอบถุงยังชีพในครั้งนี้

สำหรับการมอบถุงยังชีพครั้งนี้ เพื่อให้กับประชาชนชุมชนตำบลท่าวาสุกรี จำนวน ๑,๙๓๐ ชุด เพื่อบรรเทาความเดือดร้อนของพี่น้องประชาชน จากนั้นเดินทางมอบถุงยังชีพที่เทศบาลนครพระนครศรีอยุธยา อีกจำนวน ๒,๙๐๐ ชุด รวมทั้งสิ้น ๑๓ จุด โดยมอบถุงยังชีพทั้งหมด ๔,๘๓๐ ชุด

โดยการลงพื้นที่มอบถุงยังชีพครั้งนี้เป็นพื้นที่ เขตเกาะเมือง อำเภอพระนครศรีอยุธยา จังหวัดพระนครศรีอยุธยาเพื่อบรรเทาความเดือดร้อนให้กับประชาชน เพื่อสร้างขวัญกำลังใจหลังได้รับความเดือดร้อนจากน้ำท่วมสูงมานานหลายเดือน และยังคงจะเดินหน้าช่วยเหลือพี่น้องประชาชนอย่างเต็มที่ในทุกพื้นที่ต่อไปจนกว่าจะเข้าสู่สภาวะปกติ

สำหรับภาพรวมของ ๑๑ อำเภอ ที่ได้รับผลกระทบจากการระบายน้ำของเขื่อนเจ้าพระยาที่เพิ่มมากขึ้น ๑๔๒ ตำบล ๘๖๕ หมู่บ้าน ๖๗,๓๗๖ ครัวเรือน วัด ๔๒ แห่ง มัสยิด ๘ แห่ง โรงเรียน ๒๑ แห่ง สถานีราชการ ๘ แห่ง ทั้งนี้ จังหวัดได้บูรณาการกับทุกภาคส่วน ลงพื้นที่ดูแลผู้ประสบอุทกภัย นอกจากแจกถุงยังชีพแล้ว ยังได้เสริมคันกั้นน้ำ ดูแลด้านการดำรงชีพ ยา และเวชภัณฑ์ต่างๆ ล่าสุด กำลังเร่งสำรวจความเสียหายบ้านเรือนและพื้นที่เกษตร เพื่อเตรียมให้ความช่วยเหลือพี่น้องประชาชนตามระเบียบต่อไป (ผู้จัดการ)