



รายงานการเฝ้าระวังติดตามสถานการณ์น้ำ ๒๔ ชั่วโมง

ศูนย์ป้องกันวิกฤติน้ำ กรมทรัพยากรน้ำ กระทรวงทรัพยากรธรรมชาติและสิ่งแวดล้อม
โทรศัพท์ ๐ ๒๒๙๘ ๖๖๓๑ โทรสาร ๐ ๒๒๙๘ ๖๖๒๙ <http://www.dwr.go.th>

รายงานฉบับที่ ๐๑๐๗/๒๕๖๑

เวลา ๐๘.๐๐ น.

วันที่ ๒๓ กุมภาพันธ์ ๒๕๖๑

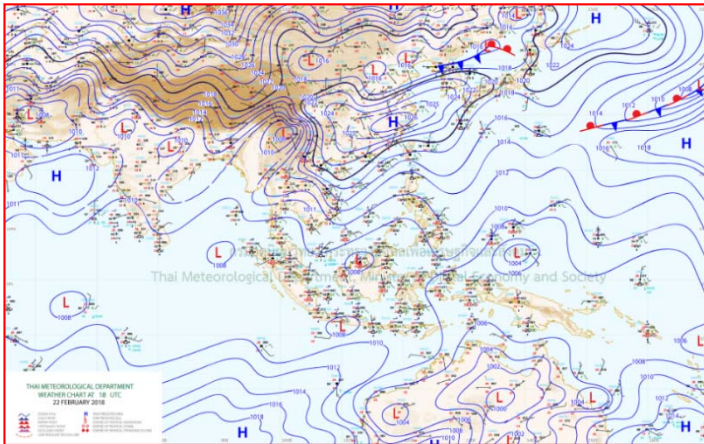
เรื่อง รายงานการเฝ้าระวังติดตามสถานการณ์น้ำ ๒๔ ชั่วโมง

เรียนรมว.ทส. เลขาธิการ รมว.ทส.ปกท.ทส. รอง ปกท.ทส. อทน. รอง อทน. และหน่วยงานที่เกี่ยวข้อง

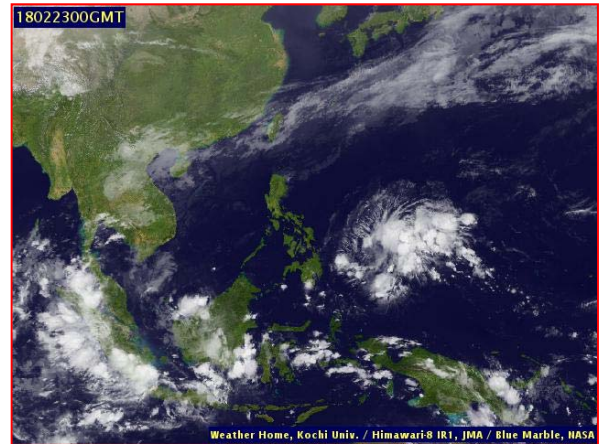
กรมทรัพยากรน้ำขอรายงานการเฝ้าระวังและติดตามสถานการณ์น้ำ ประจำวันที่ ๒๓ กุมภาพันธ์ ๒๕๖๑ ดังนี้

๑. สภาพอากาศ เวลา ๐๖.๐๐ น.(ที่มา: กรมอุตุนิยมวิทยา)

พยากรณ์อากาศ ๒๔ ชั่วโมงข้างหน้า บริเวณประเทศไทยตอนบนมีอากาศร้อนกับมีพายุฝนฟ้าคะนองและมีลมกระโชกแรง กับมีฝนตกหนักบางแห่ง อาจมีลูกเห็บตกบางพื้นที่ในภาคเหนือ ภาคตะวันออกเฉียงเหนือ และภาคกลาง ขอให้ประชาชนบริเวณดังกล่าวหลีกเลี่ยงการอยู่ในที่โล่งแจ้ง ใต้ต้นไม้ใหญ่ และป้ายโฆษณาที่ไม่แข็งแรง ในขณะที่เกิดฝนฟ้าคะนองและลมกระโชกแรง ในช่วงวันและเวลาดังกล่าว สำหรับเกษตรกรควรระวังความเสียหายที่จะเกิดต่อผลผลิตทางการเกษตรไว้ด้วย

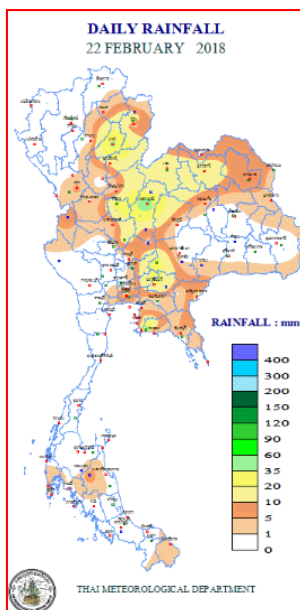


แผนที่อากาศ วันที่ ๒๓ ก.พ.๒๕๖๑ เวลา ๐๑.๐๐ น.



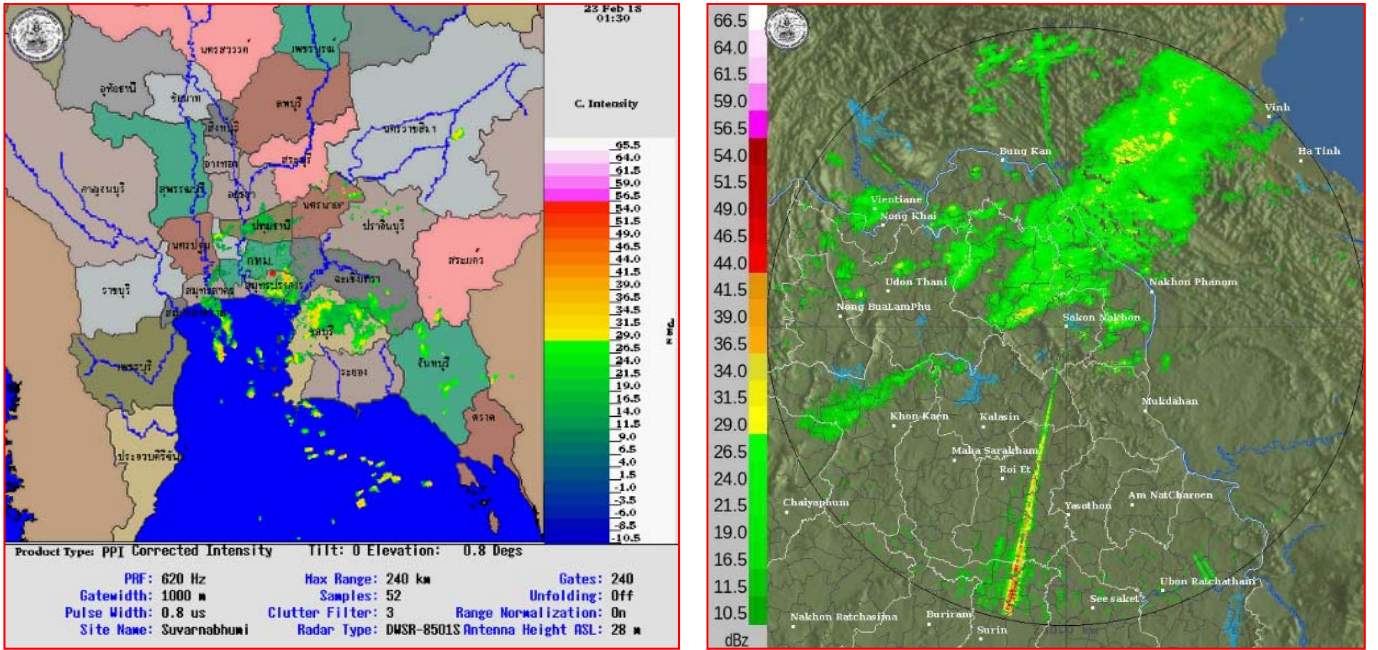
ภาพถ่ายจากดาวเทียม วันที่ ๒๓ ก.พ. ๒๕๖๑ เวลา ๐๗.๐๐น.

๒. ปริมาณฝนสะสม ณ เวลา ๐๗.๐๐น.(เมื่อวาน) - ๐๗.๐๐ น.(วันนี้)(ที่มา: กรมอุตุนิยมวิทยา)



จุดตรวจวัด	ปริมาณฝน (มม.)
จ.หนองบัวลำภู	๖๒.๑
จ.ระยอง (ห้วยโป่ง สกษ.)	๕๑.๒
จ.เพชรบูรณ์	๔๗.๘
จ.พิจิตร (สกษ.)	๒๕.๔
จ.ปราจีนบุรี	๒๒.๗
จ.น่าน (สกษ.)	๒๒.๔
จ.ปราจีนบุรี (กบินทร์บุรี)	๑๕.๐

๓.เรดาร์ตรวจอากาศ ณ วันที่ ๒๓ กุมภาพันธ์ ๒๕๖๑(ที่มา: กรมอุตุนิยมวิทยา)



สถานีสุวรรณภูมิเวลา ๐๘.๓๐ น.

สถานีสกลนครเวลา ๐๙.๐๐ น.

จากเรดาร์ตรวจอากาศจะพบว่ามีกลุ่มเมฆฝนกระจายบริเวณพื้นที่ภาคเหนือ ภาคกลาง ภาคตะวันออก ภาคตะวันออกเฉียงเหนือ และภาคใต้ ของประเทศไทย

๔.สถานการณ์น้ำในอ่างเก็บน้ำขนาดใหญ่ ณ วันที่ ๒๒ กุมภาพันธ์ ๒๕๖๑(ที่มา: กรมชลประทาน)

สภาพน้ำในอ่างเก็บน้ำขนาดใหญ่ปริมาตรน้ำในอ่างฯ๕๒,๔๘๑ ล้านลบ.ม.คิดเป็นร้อยละ ๗๔ (ปริมาตรน้ำใช้การได้ ๒๘,๙๓๗ ล้านลบ.ม. คิดเป็นร้อยละ๖๒)ปริมาตรน้ำในอ่างฯเทียบกับปี ๒๕๖๐ (๔๕,๓๖๘ ล้านลบ.ม. คิดเป็นร้อยละ๖๔) มากกว่าปี ๒๕๖๐ จำนวน ๗,๑๑๔ ล้านลบ.ม. ปริมาณน้ำไหลลงอ่างฯจำนวน ๑๙.๘๓ ล้านลบ.ม.ปริมาณน้ำระบายจำนวน ๑๔๑.๑๘ ล้านลบ.ม. สามารถรับน้ำได้อีก ๑๘,๓๗๗ ล้านลบ.ม.

อ่างเก็บน้ำ	ปริมาตรน้ำในอ่าง		ปริมาตรน้ำใช้การได้		ปริมาตรน้ำไหลลงอ่าง		ปริมาตรน้ำระบาย		ปริมาตรน้ำรับได้อีก (ล้าน ม. ^๓) (ความจุที่ รนส- ปริมาตรน้ำ ปัจจุบัน)
	ปริมาตร (ล้าน ม. ^๓)	% น้ำเก็บกัก	ปริมาตร (ล้าน ม. ^๓)	% น้ำใช้การ	วันนี้ (ล้าน ม. ^๓)	เมื่อวาน (ล้าน ม. ^๓)	วันนี้ (ล้าน ม. ^๓)	เมื่อวาน (ล้าน ม. ^๓)	
๑.ภูมิพล	๙,๓๒๔	๖๙	๕,๕๒๔	๕๗	๐.๐๐	๐.๐๐	๓๐.๐๐	๓๐.๐๐	๔,๑๓๘
๒.สิริกิติ์	๖,๗๔๔	๗๑	๓,๘๙๔	๕๘	๓.๙๐	๓.๘๘	๒๗.๐๓	๒๗.๐๕	๓,๗๖๔
๓.จุฬารัตน์	๑๓๐	๗๙	๙๓	๗๓	๐.๐๘	๐.๕๖	๒.๔๐	๒.๑๔	๕๑
๔.อุบลรัตน์	๑,๕๗๗	๖๕	๙๙๖	๕๔	๐.๓๔	๐.๕๔	๗.๘๗๙	๘.๐๙	๓,๐๖๓
๕.ลำปาว	๑,๓๕๔	๖๘	๑,๒๕๔	๖๗	๒.๓๕	๐.๐๘	๖.๙๕	๖.๙๘	๑,๐๙๖
๖.สิรินธร	๑,๓๒๘	๖๘	๔๙๗	๔๔	๐.๘๓	๐.๐๐	๐.๒๓	๑.๔๐	๖๓๘
๗.ป่าสักชลสิทธิ์	๕๖๘	๕๙	๕๖๕	๕๙	๐.๐๐	๐.๓๐	๕.๒๔	๕.๒๗	๓๙๒
๘.ศรีนครินทร์	๑๕,๑๘๒	๘๖	๔,๙๑๗	๖๖	๓.๒๙	๓.๗๙	๑๓.๐๓	๑๒.๗๙	๓,๕๘๘
๙.วชิราลงกรณ	๖,๒๑๖	๗๐	๓,๒๐๔	๕๕	๐.๐๐	๒.๕๐	๑๗.๑๓	๑๗.๒๒	๔,๗๘๔
๑๐.ขุนด่านปราการชล	๑๔๔	๖๔	๑๓๙	๖๔	๐.๐๐	๐.๐๐	๐.๒๘	๐.๒๙	๘๑
๑๑.รัชชประภา	๔,๒๖๖	๗๖	๒,๙๑๕	๖๘	๑.๐๐	๒.๖๐	๕.๐๔	๕.๑๑	๑,๘๗๘
๑๒.บางกลาง	๑,๓๖๔	๙๔	๑,๐๘๘	๙๒	๒.๖๔	๔.๑๙	๔.๐๒	๔.๐๑	๒๒๖

๕. สถานการณ์น้ำในประเทศ ณ วันที่ ๒๐ -๒๓ กุมภาพันธ์ ๒๕๖๑(ที่มา: กรมชลประทาน)

สถานี	แม่น้ำ	อำเภอ	จังหวัด	ระดับตลิ่ง (ม.รทก.)	ระดับน้ำ (ม.รทก.)				แนวโน้ม	เปรียบเทียบระดับตลิ่ง
					อังคาร	พุธ	พฤหัสบดี	ศุกร์		
					๒๐ ก.พ.	๒๑ ก.พ.	๒๒ ก.พ.	๒๓ ก.พ.		
P.๑	ปิง	เมือง	เชียงใหม่	๓.๗๐	๑.๔๘	๑.๐๘	๑.๓๗	๑.๐๓	ลดลง	-๒.๖๗
W.๑C	วัง	เมือง	ลำปาง	๕.๒๐	-๐.๐๑	-๐.๑๔	-๐.๒๒	-๐.๒๖	ลดลง	-๕.๔๖
Y.๑๖	ยม	บางระกำ	พิษณุโลก	๗.๒๘	๐.๖๘	๐.๖๘	๐.๖๘	๐.๖๘	ทรงตัว	-๖.๖๐
N.๗A	น่าน	เมือง	พิจิตร	๑๑.๑๘	๓.๔๘	๓.๓๗	๓.๔๘	๓.๖๓	เพิ่มขึ้น	-๗.๕๕
C.๑๓	เจ้าพระยา	สรรพยา	ชัยนาท	๑๖.๓๔	๖.๐๑	๖.๐๑	๖.๐๑	๖.๐๑	ทรงตัว	-๑๐.๓๓
M.๖A	มูล	สตึก	บุรีรัมย์	๖.๐๐	๐.๒๘	๐.๒๘	๐.๒๘	๐.๒๙	เพิ่มขึ้น	-๕.๗๑
M.๗	มูล	เมือง	อุบลราชธานี	๗.๐๐	๑.๗๖	๑.๗๖	๑.๗๘	๑.๗๕	ลดลง	-๕.๒๕
M.๑๙๑	ลำตะคอง	เมือง	นครราชสีมา	๓.๐๐	๐.๙๔	๐.๙๕	๐.๘๗	๐.๘๗	ทรงตัว	-๒.๑๓
M.๒๖A	ลำชี	กระสัง	บุรีรัมย์	๙.๐๐	๑.๑๒	๑.๑๒	๑.๑๒	๑.๑๒	ทรงตัว	-๗.๘๘
M.๖๙	ลำเซบก	ดงการพิชผล	อุบลราชธานี	๗.๓๐	๔.๗๘	๔.๗๘	๔.๗๙	๔.๗๗	ลดลง	-๒.๕๓
X.๖๔	คลองท่าแซะ	ท่าแซะ	ชุมพร	๑๗.๑๓	๗.๗๒	๗.๗๐	๗.๖๙	๗.๖๘	ลดลง	-๙.๔๕
X.๑๔๙	คลองกลาย	นบพิตำ	นครศรีธรรมราช	๓๓.๙๖	๒๙.๑๒	๒๙.๑๑	๒๙.๑๐	๒๙.๐๙	ลดลง	-๔.๘๗
X.๒๗๔	แม่น้ำโก-ลก	แว้ง	นราธิวาส	๒๔.๑๘	๑๘.๗๐	๑๘.๖๕	๑๘.๖๕	๑๘.๖๓	ลดลง	-๕.๕๕
X.๓๗A	แม่น้ำตาปี	พระแสง	สุราษฎร์ธานี	๑๐.๗๖	๕.๒๙	๕.๒๘	๕.๓๐	๕.๒๗	ลดลง	-๕.๔๙

*** ยังไม่ได้รับรายงาน

๖. สถานการณ์น้ำในพื้นที่ลุ่มน้ำโขง ณ วันที่ ๑๙ กุมภาพันธ์ ๒๕๖๑(ที่มา: Mekong River Commission (MRC))

สถานี	ปริมาณฝน ๒๔ ชม. (มม)	ระดับอ้างอิง (ม.รทก.)	ระดับตลิ่ง (ม.)	ระดับน้ำ (ม.) ๑๙ ก.พ.	เปรียบเทียบ ระดับตลิ่ง	ระดับน้ำคาดการณ์ (ม.)			แนวโน้ม
						๒๐ ก.พ.	๒๑ ก.พ.	๒๒ ก.พ.	
อ.เชียงแสน จ.เชียงราย	๐.๐	๓๕๗.๑๑๐	๑๒.๘๐	๒.๐๕	-๑๐.๗๕	๒.๐๗	๒.๑๐	๒.๑๔	เพิ่มขึ้น
อ.เชียงคาน จ.เลย	๐.๐	๑๙๔.๑๑๘	๑๖.๐๐	๔.๗๐	-๑๑.๓๐	๔.๕๒	๔.๓๙	๔.๔๒	ลดลง
อ.เมือง จ.หนองคาย	๐.๐	๑๕๓.๖๔๘	๑๒.๒๐	๑.๘๖	-๑๐.๓๔	๑.๗๙	๑.๖๓	๑.๕๑	ลดลง
อ.เมือง จ.นครพนม	๐.๐	๑๓๐.๙๖๑	๑๒.๐๐	๑.๘๐	-๑๐.๒๐	๑.๗๘	๑.๗๗	๑.๗๙	ลดลง
อ.เมือง จ.มุกดาหาร	๐.๐	๑๒๔.๒๑๙	๑๒.๕๐	๒.๒๑	-๑๐.๒๙	๒.๒๐	๒.๒๐	๒.๒๑	ลดลง
อ.โขงเจียม จ.อุบลราชธานี	๐.๐	๘๙.๐๓๐	๑๔.๕๐	๒.๕๒	-๑๑.๙๘	๒.๕๒	๒.๕๐	๒.๕๑	ทรงตัว

๖. สถานการณ์เตือนภัย Early Warning ณ วันที่ ๒๓ กุมภาพันธ์ ๒๕๖๑(ที่มา: สำนักวิจัย พัฒนาและอุทกวิทยา กรมทรัพยากรน้ำ)
[เวลา ๑๕.๐๐ น.(เมื่อวาน) - ๐๘.๐๐ น. (วันนี้)]

การแจ้งเตือน	สถานี	การแจ้งเตือน
เตือนสีแดง (อพยพ)	-	-
เตือนสีเหลือง (เตือนภัย)	-	-
เตือนสีเขียว (เฝ้าระวัง)	-	-

๗. สถานการณ์ธรณีพิบัติภัย ณ วันที่ ๒๒ กุมภาพันธ์ ๒๕๖๑(ที่มา : กรมทรัพยากรธรณี)

ไม่มีสถานการณ์ธรณีพิบัติภัย

๘. เหตุการณ์วิกฤตน้ำปัจจุบัน ณ วันที่ ๒๓ กุมภาพันธ์ ๒๕๖๑[เวลา ๑๕.๐๐ น.(เมื่อวาน) - ๐๘.๐๐ น. (วันนี้)]

ไม่มีเหตุการณ์วิกฤตน้ำ

๙.สถานการณ์อุทกภัย ณ วันที่ ๒๒ กุมภาพันธ์ ๒๕๖๑ (ที่มา :กรมป้องกันและบรรเทาสาธารณภัย)

ไม่มีสถานการณ์

๑๐. การคาดหมายลักษณะอากาศ ๗ วันข้างหน้า (ระหว่างวันที่ ๒๒ - ๒๘ กุมภาพันธ์ ๒๕๖๑)

ในช่วงวันที่ ๒๒-๒๔ ก.พ. บริเวณภาคเหนือ ภาคตะวันออกเฉียงเหนือ ภาคกลาง ภาคตะวันออก รวมทั้งกรุงเทพมหานคร และปริมณฑลจะมีพายุฝนฟ้าคะนองเกิดขึ้นและมีฝนตกหนักบางแห่งกับมีลมกระโชกแรงโดยมีลูกเห็บตกบางพื้นที่ สำหรับภาคใต้จะได้รับผลกระทบ

ในวันที่ ๒๓-๒๔ ก.พ. ๒๕๖๑ ส่วนคลื่นลมบริเวณอ่าวไทยและทะเลอันดามันมีคลื่นสูงประมาณ ๒ เมตร หลังจากนั้นในช่วงวันที่ ๒๕-๒๘ ก.พ. บริเวณประเทศไทยตอนบนจะมีหมอกในตอนเช้า โดยมีอุณหภูมิสูงขึ้นทำให้มีอากาศร้อนในตอนกลางวัน

ข้อควรระวัง ในช่วงวันที่ ๒๒-๒๔ ก.พ. ขอให้ประชาชนบริเวณประเทศไทยตอนบนหลีกเลี่ยงการอยู่ในที่โล่งแจ้ง ใต้ต้นไม้ใหญ่ และป้ายโฆษณาที่ไม่แข็งแรง ในขณะที่เกิดฝนฟ้าคะนอง ลมกระโชกแรง และเกษตรกรควรระวังความเสียหายที่จะเกิดขึ้นต่อผลผลิตทางการเกษตรไว้ด้วย

๑๑.การช่วยเหลือเพื่อบรรเทาสถานการณ์อุทกภัย (กรมทรัพยากรน้ำ)

สรุปการสูบน้ำ และบริการน้ำดื่ม เพื่อช่วยเหลือสถานการณ์ภัยแล้งและอุทกภัยตั้งแต่ ๓ มกราคม-๒๑ กุมภาพันธ์ พ.ศ. ๒๕๖๑

หน่วย งาน	จังหวัด	ปริมาณสูบน้ำ (ลบ.ม.)	ปริมาณแจกจ่าย น้ำ (ลิตร)	ประโยชน์ที่ได้รับ		
				อุปโภค-บริโภค		
				ครัวเรือน	ประชากร	พื้นที่
ภาค ๓	อุดรธานี	๕๗,๒๐๐	-	๕๕๐	๑,๕๐๐	๓๕๐
	สกลนคร	๖๖,๕๐๐	-	๑,๑๕๒	๔,๐๙๗	๑,๓๕๐
ภาค ๔	มหาสารคาม	๓๙๓,๖๖๐	-	๑๓๕	๕๔๖	-
	ขอนแก่น	๔๘๔,๔๔๐	-	๒๐๘	๑,๐๓๖	-
ภาค ๖	ปราจีนบุรี	๑,๐๖๗,๒๐๐	-	๒,๒๕๑	๖,๘๒๐	๑,๖๕๐
		๒,๐๖๙,๐๐๐	-	๔,๒๙๖	๑๓,๙๙๙	๓,๓๕๐

จึงเรียนมาเพื่อโปรดทราบ

นายวรศาสน์ อภัยพงษ์
อธิบดีกรมทรัพยากรน้ำ