



รายงานการเฝ้าระวังติดตามสถานการณ์น้ำ ๒๔ ชั่วโมง

ศูนย์ป้องกันวิกฤติน้ำ กรมทรัพยากรน้ำ กระทรวงทรัพยากรธรรมชาติและสิ่งแวดล้อม
โทรศัพท์ ๐ ๒๒๙๘ ๖๖๓๑ โทรสาร ๐ ๒๒๙๘ ๖๖๒๙ <http://www.dwr.go.th>

รายงานฉบับที่ ๒๓๕/๒๕๕๙

เวลา ๐๘.๐๐ น.

วันที่ ๑ พฤษภาคม ๒๕๕๙

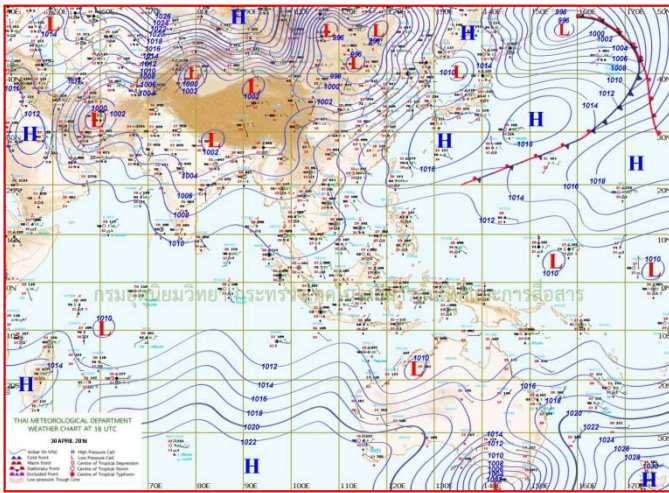
เรื่อง รายงานการเฝ้าระวังติดตามสถานการณ์น้ำ ๒๔ ชั่วโมง

เรียน รมว.ทส. เลขาธิการ รมว.ทส. ปกท.ทส. รอง ปกท.ทส. อทน. รอง อทน. และหน่วยงานที่เกี่ยวข้อง

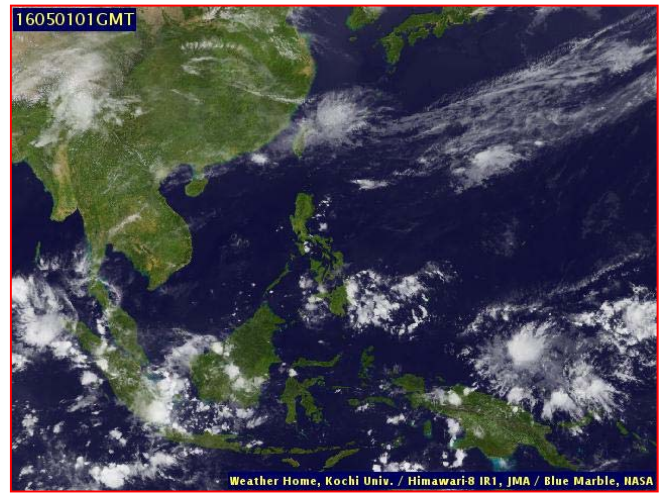
กรมทรัพยากรน้ำขอรายงานการเฝ้าระวังและติดตามสถานการณ์น้ำ ประจำวันที่ ๑ พฤษภาคม ๒๕๕๙ ดังนี้

๑. สภาวะอากาศ ณ เวลา ๐๖.๐๐ น. (ที่มา : กรมอุตุนิยมวิทยา)

บริเวณประเทศไทยตอนบนยังมีพายุฤดูร้อนเกิดขึ้น ซึ่งมีลักษณะของพายุฝนฟ้าคะนอง กับมีลมกระโชกแรง และอาจมีลูกเห็บตกบางพื้นที่ บริเวณจังหวัดแม่ฮ่องสอน เชียงใหม่ เชียงราย ลำพูน ลำปาง พะเยา น่าน แพร่ สุโขทัย พิษณุโลก อุตรดิตถ์ เพชรบูรณ์ ชัยภูมิ ขอนแก่น นครราชสีมาหนองบัวลำภู บุรีรัมย์ สุรินทร์ ศรีสะเกษ อุบลราชธานี ลพบุรี พระนครศรีอยุธยา สระบุรี ปราจีนบุรี สระแก้ว ฉะเชิงเทรา ชลบุรี ระยอง จันทบุรี และตราด ขอให้ประชาชนในบริเวณดังกล่าวระวังอันตรายจากพายุฝนฟ้าคะนองที่จะเกิดขึ้น รวมถึงอยู่ห่างจากต้นไม้ใหญ่ ป้ายโฆษณา และสิ่งก่อสร้างที่ไม่แข็งแรงไว้ด้วย

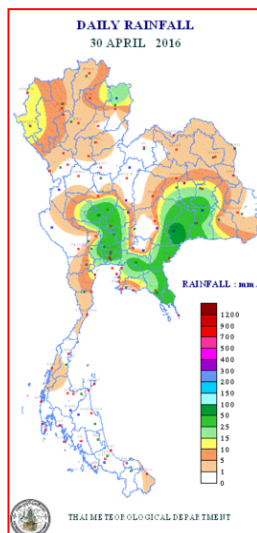


แผนที่อากาศ วันที่ ๑ พ.ค. ๒๕๕๙ เวลา ๐๖.๐๐ น.



ภาพถ่ายจากดาวเทียม วันที่ ๑ พ.ค. ๒๕๕๙ เวลา ๐๘.๐๐ น.

๒. ปริมาณฝนสะสม ณ เวลา ๐๗.๐๐ น. (เมื่อวาน) - ๐๗.๐๐ น. (วันนี้) (ที่มา : กรมอุตุนิยมวิทยา)

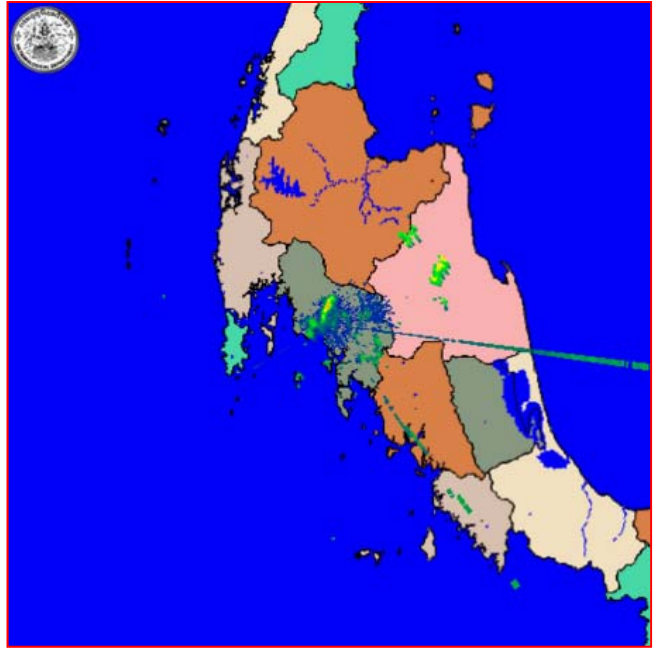


จุดตรวจวัด	ปริมาณฝน (มม.)
จ.บุรีรัมย์ (นางรอง)	๗๐.๔
จ.ชัยนาท (สภข.)	๕๒.๐
จ.ปทุมธานี (สภข.)	๕๐.๖
จ.บุรีรัมย์	๔๙.๕
จ.นครสวรรค์ (ตากฟ้า สภข.)	๔๖.๗
จ.จันทบุรี (พลั่ว สภข.)	๔๖.๗
จ.สุรินทร์ (ท่าตูม)	๔๓.๗

๓. เรดาร์ตรวจอากาศ ณ วันที่ ๑ พฤษภาคม ๒๕๕๙ (ที่มา: กรมอุตุนิยมวิทยา)



สถานีสุวรรณภูมิ เวลา ๐๘.๓๐ น.



สถานีกระบี่ เวลา ๐๙.๐๐ น.

จากเรดาร์ตรวจอากาศจะพบว่า มีกลุ่มเมฆฝนกระจายบริเวณภาคกลาง ภาคตะวันออก ภาคตะวันออกเฉียงเหนือ และภาคใต้

๔. สถานการณ์น้ำในอ่างเก็บน้ำขนาดใหญ่ ณ วันที่ ๓๐ เมษายน ๒๕๕๙ (ที่มา: กรมชลประทาน)

สภาพน้ำในอ่างเก็บน้ำขนาดใหญ่ ปริมาณน้ำในอ่างฯ ๓๒,๔๗๖ ล้าน ลบ.ม. คิดเป็นร้อยละ ๔๖ (ปริมาณน้ำใช้การได้ ๙,๐๑๕ ล้าน ลบ.ม. คิดเป็นร้อยละ ๑๙) ปริมาณน้ำในอ่างฯ เทียบกับปี ๒๕๕๘ (๓๖,๖๓๐ ล้าน ลบ.ม. คิดเป็นร้อยละ ๕๒) น้อยกว่าปี ๒๕๕๘ จำนวน ๔,๑๕๔ ล้าน ลบ.ม. ปริมาณน้ำไหลลงอ่างฯ จำนวน ๑๕.๒๐ ล้าน ลบ.ม. ปริมาณน้ำระบายจำนวน ๖๐.๐๙ ล้าน ลบ.ม. สามารถรับน้ำได้อีก ๓๗,๘๙๔ ล้าน ลบ.ม. ในช่วงฤดูแล้งตั้งแต่ ๑ พฤศจิกายน ๒๕๕๘ ถึงปัจจุบัน ปริมาณน้ำไหลลงอ่างฯสะสม จำนวน ๓,๗๔๙ ล้าน ลบ.ม. ปริมาณน้ำระบายสะสม จำนวน ๑๐,๒๒๔ ล้าน ลบ.ม.

อ่างเก็บน้ำ	ปริมาณน้ำในอ่าง		ปริมาณน้ำใช้การได้		ปริมาณน้ำไหลลงอ่าง		ปริมาณน้ำระบาย		ปริมาณน้ำรับได้อีก (ล้าน ม. ^๓) (ความจุที่ รนส.- ปริมาณน้ำปัจจุบัน)
	ปริมาณ (ล้าน ม. ^๓)	% น้ำเก็บกัก	ปริมาณ (ล้าน ม. ^๓)	% น้ำใช้การ	วันนี้ (ล้าน ม. ^๓)	เมื่อวาน (ล้าน ม. ^๓)	วันนี้ (ล้าน ม. ^๓)	เมื่อวาน (ล้าน ม. ^๓)	
๑.ภูมิพล	๔,๒๑๔	๓๑	๔๑๔	๔	๐.๐๐	๐.๐๐	๕.๐๐	๕.๐๐	๙,๒๔๘
๒.สิริกิติ์	๓,๗๖๕	๔๐	๙๑๕	๑๔	๑.๖๔	๑.๖๔	๑๐.๐๒	๑๐.๐๓	๖,๘๗๕
๓.จุฬาภรณ์	๕๖	๓๔	๑๙	๑๕	๐.๐๖	๐.๐๐	๐.๐๐	๐.๐๐	๑๕๑
๔.อุบลรัตน์	๕๓๙	๒๒	-๔๒	-๒	๐.๐๐	๑.๕๖	๐.๕๐	๐.๕๐	๑,๘๙๒
๕.ลำปาว	๓๔๗	๑๘	๒๔๗	๑๓	๗.๐๐	๐.๐๐	๔.๔๙	๔.๕๕	๒,๑๐๓
๖.สิรินธร	๙๔๗	๔๘	๑๑๖	๑๐	๐.๐๐	๒.๓๓	๑.๕๑	๑.๔๕	๑,๐๑๙
๗.ป่าสักชลสิทธิ์	๒๕๘	๒๗	๒๕๕	๒๗	๐.๓๐	๒.๖๒	๑.๗๙	๒.๑๙	๗๐๒
๘.ศรีนครินทร์	๑๑,๙๔๓	๖๗	๑,๖๗๘	๒๒	๑.๑๐	๐.๙๖	๘.๐๑	๐.๙๘	๖,๙๐๗
๙.วีรลพการณ	๓,๙๔๑	๔๔	๙๒๙	๑๖	๐.๐๐	๐.๐๐	๑๐.๐๘	๑๐.๐๘	๗,๐๕๙
๑๐.ขุนด่านปราการชล	๖๖	๒๙	๖๒	๒๘	๐.๐๑	๐.๐๑	๐.๒๗	๐.๕๔	๑๖๐
๑๑.รัชชประภา	๔,๐๖๐	๗๒	๒,๗๐๘	๖๓	๑.๘๖	๑.๓๕	๐.๗๖	๐.๗๖	๒,๕๖๐
๑๒.บางกลาง	๗๘๔	๕๔	๕๒๔	๔๔	๐.๗๔	๐.๑๘	๔.๔๑	๔.๒๕	๘๙๐

๕. สถานการณ์น้ำในประเทศ ณ วันที่ ๒๗ เมษายน - ๑ พฤษภาคม ๒๕๕๙ (ที่มา: กรมชลประทาน)

สถานี	แม่น้ำ	อำเภอ	จังหวัด	ระดับ ตลิ่ง (ม.รทก.)	ระดับน้ำ (ม.รทก.)					แนวโน้ม
					พุธ	พฤหัสบดี	ศุกร์	เสาร์	อาทิตย์	
					๒๗ เม.ย.	๒๘ เม.ย.	๒๙ เม.ย.	๓๐ เม.ย.	๑ พ.ค.	
P.๑	ปิง	เมือง	เชียงใหม่	๓.๗๐	๐.๘๖	๐.๘๐	๐.๗๓	๑.๐๗	๑.๓๙	เพิ่มขึ้น
W.๑C	วัง	เมือง	ลำปาง	๕.๒๐	-๐.๕๔	-๐.๗๔	-๐.๘๑	-๐.๕๙	-๐.๗๐	ลดลง
Y.๔	ยม	เมือง	สุโขทัย	๗.๔๕	-๐.๕๗	-๐.๕๗	-๐.๕๗	-๐.๕๗	-๐.๕๗	ทรงตัว
N.๖๗	น่าน	ชุมแสง	นครสวรรค์	๒๘.๓๐	๑๘.๕๘	๑๘.๖๕	๑๘.๖๕	๑๘.๗๗	๑๘.๘๒	เพิ่มขึ้น
C.๑๓	เจ้าพระยา	สรรพยา	ชัยนาท	๑๖.๓๔	๑๔.๐๐	๑๔.๐๐	๑๔.๐๐	๑๓.๙๘	๑๔.๑๐	เพิ่มขึ้น
M.๖A	มูล	สตึก	บุรีรัมย์	๕.๔๐	๐.๒๕	๐.๒๕	๐.๒๔	๐.๒๗	๐.๓๕	เพิ่มขึ้น
M.๗	มูล	เมือง	อุบลราชธานี	๗.๐๐	๑.๗๙	๑.๘๖	๒.๐๐	๒.๐๓	๒.๐๗	เพิ่มขึ้น
M.๑๙๑	ลำตะคอง	เมือง	นครราชสีมา	๓.๐๐	๐.๖๘	๐.๗๑	๐.๗๗	๐.๗๓	๐.๗๐	ลดลง
M.๑๕๙	ลำชี	จอมพระ	สุรินทร์	๑๑.๓๐	๑.๕๓	๑.๕๓	๑.๕๓	๑.๕๒	๑.๕๒	ทรงตัว
M.๙๕	ลำเสียวใหญ่	สุวรรณภูมิ	ร้อยเอ็ด	๓.๒๐	๑.๑๓	๑.๑๑	๑.๑๐	๑.๑๐	๑.๑๑	เพิ่มขึ้น
X.๖๔	คลองท่าแซะ	ท่าแซะ	ชุมพร	๑๗.๑๓	๗.๖๑	๗.๖๐	๗.๖๐	๗.๖๐	๗.๖๐	ทรงตัว
X.๑๔๙	คลองกลาย	นบพิตำ	นครศรีธรรมราช	๓๓.๙๖	๒๘.๘๔	๒๘.๘๔	๒๘.๘๔	๒๘.๘๔	๒๘.๘๓	ลดลง
X.๒๗๔	แม่น้ำโก-ลก	แว้ง	นราธิวาส	๒๒.๔๐	๑๘.๓๓	๑๘.๓๒	๑๘.๓๒	๑๘.๓๒	๑๘.๓๒	ทรงตัว
X.๓๗A	แม่น้ำตาปี	พระแสง	สุราษฎร์ธานี	๑๐.๗๖	๔.๖๑	๔.๕๗	๔.๕๕	๔.๖๐	๔.๕๖	ลดลง

*** ยังไม่ได้รับรายงาน

๖. สถานการณ์น้ำในพื้นที่ลุ่มน้ำโขง ณ วันที่ ๓๐ เมษายน ๒๕๕๙ (ที่มา: MRC : Mekong River Commission)

สถานี	ระดับตลิ่ง (เมตร)	ระดับน้ำ (เมตร)	ต่ำกว่าระดับตลิ่ง (เมตร)	แนวโน้ม
อ.เชียงแสน จ.เชียงราย	๑๒.๘๐	๒.๕๗	๑๐.๒๓	เพิ่มขึ้น
อ.เชียงคาน จ.เลย	๑๖.๐๐	๔.๖๒	๑๑.๓๘	เพิ่มขึ้น
อ.เมือง จ.หนองคาย	๑๒.๒๐	๑.๘๒	๑๐.๓๘	เพิ่มขึ้น
อ.เมือง จ.นครพนม	๑๒.๕๐	๑.๓๐	๑๑.๒๐	เพิ่มขึ้น
อ.เมือง จ.มุกดาหาร	๑๒.๐๐	๑.๗๗	๑๐.๒๓	เพิ่มขึ้น
อ.โขงเจียม จ.อุบลราชธานี	๑๔.๕๐	๒.๐๖	๑๒.๔๔	ทรงตัว

๖. สถานการณ์เตือนภัย Early Warning ณ วันที่ ๑ พฤษภาคม ๒๕๕๙ (ที่มา: สำนักวิจัย พัฒนาและอุทกวิทยา กรมทรัพยากรน้ำ)

[เวลา ๑๕.๐๐ น.(เมื่อวาน) - ๐๘.๐๐ น. (วันนี้)]

การแจ้งเตือน	สถานี	การแจ้งเตือน
เตือนสีแดง (อพยพ)	-	-
เตือนสีเหลือง (เตือนภัย)	-	-
เตือนสีเขียว (เฝ้าระวัง)	-	-

*ได้รับข้อมูลจากทาง Social Media โดยโปรแกรม Line ศูนย์อุทกภัย ทน.

๗. เหตุการณ์วิกฤตน้ำปัจจุบัน ณ วันที่ ๑ พฤษภาคม ๒๕๕๙ [เวลา ๑๕.๐๐ น.(เมื่อวาน) - ๐๘.๐๐ น. (วันนี้)]

ไม่มีเหตุการณ์วิกฤตน้ำ

๘. สถานการณ์ภัยแล้ง ณ วันที่ ๑ พฤษภาคม ๒๕๕๙ (ที่มา : กรมป้องกันและบรรเทาสาธารณภัย)

จังหวัดที่ประกาศเขตการให้ความช่วยเหลือผู้ประสบภัยพิบัติกรณีฉุกเฉิน (ภัยแล้ง) ตามระเบียบกระทรวงการคลังว่าด้วยเงินอุดหนุนราชการเพื่อช่วยเหลือผู้ประสบภัยพิบัติกรณีฉุกเฉิน พ.ศ. ๒๕๕๖ จำนวน ๓๒ จังหวัด ๑๙๘ อำเภอ ๙๖๘ ตำบล ๘,๐๔๖ หมู่บ้าน (ยุติสถานการณ์แล้ว ได้แก่ จ.ร้อยเอ็ด พิษณุโลก เชียงราย) ปัจจุบันยังคงเหลือมีการประกาศเขตฯ (ภัยแล้ง) จำนวน ๒๙ จังหวัด ๑๖๐ อำเภอ ๗๕๒ ตำบล ๖,๑๐๑ หมู่บ้าน

ที่	จังหวัด	อำเภอ	ตำบล	หมู่บ้าน	รายชื่ออำเภอที่ประกาศเขตภัยพิบัติฯ
๑. ด้านน้ำเพื่อการอุปโภค บริโภค จำนวน ๑๑ จังหวัด ๓๗ อำเภอ ๑๕๕ ตำบล ๑,๐๕๑ หมู่บ้าน					
๑	น่าน	๒	๙	๖๔	สองแคว เมืองน่าน
๒	พิจิตร	๒	๖	๔๓	บางมูลนากวังทรายพูน
๓	ลำพูน	๑	๗	๑๓	ลี้
๔	ตาก	๖	๓๒	๑๙๑	แม่ระมาด บ้านตาก สามเงา วังเจ้า เมืองตาก อุ่มผาง
๕	สุรินทร์	๔	๒๕	๒๐๗	จอมพระ เขาสินรินทร์ รัตนบุรี สำโรงทาบ
๖	ขอนแก่น	๑	๑	๔	ชำสูง
๗	ชัยนาท	๔	๑๒	๑๒๑	มโนรมย์หนองมะโมง วัดสิงห์ เนินขาม
๘	สระบุรี	๘	๓๕	๑๗๑	มวกเหล็กวังม่วงเฉลิมพระเกียรติหนองแขงบ้านหมอเมืองฯเสาไห้คอนทูด
๙	ชลบุรี	๑	๑	๗	เกาะสีชัง
๑๐	ตรัง	๖	๒๐	๑๕๕	วังวิเศษเมืองตรังย่านตาขาวรัชฎาสิเกาห้วยยอด
๑๑	ประจวบคีรีขันธ์	๒	๗	๗๕	เมืองฯหัวหิน
รวม		๓๗	๑๕๕	๑,๐๕๑	
๒. ด้านน้ำเพื่อการเกษตร จำนวน ๙ จังหวัด ๗๓ อำเภอ ๓๖๔ ตำบล ๓,๒๑๕ หมู่บ้าน					
๑๒	เชียงใหม่	๑๘	๖๘	๖๖๖	ดอยเต่าสันกำแพงแม่ริมแม่แตงจอมทองฮอดพร้าวดอยหล่อดอยสะเก็ดกัลยาณิวัฒนาเชียงดาวไชยปราการฝางอมก๋อยสะเมิงแม่แจ่มสันทรายแม่เมาะ
๑๓	พะเยา	๗	๓๙	๒๗๒	เมืองพะเยาดอกคำใต้แม่ใจจุนภูพานยาวเชียงคำปง
๑๔	สุโขทัย	๘	๔๐	๒๘๖	สวรรคโลกศรีนครศรีสำโรงศรีสัชนาลัยเมืองคีรีมาศทุ่งเสลี่ยมบ้านด่านลานหอย
๑๕	นครพนม	๒	๖	๕๔	นาหว้าโพนสวรรค์
๑๖	มหาสารคาม	๖	๔๑	๔๗๗	กันทรวิชัยโกสุมพิสัยชื่นชมเขียงยืนเมืองมหาสารคามยางสีสุราช
๑๗	บุรีรัมย์	๖	๒๒	๘๖	เมืองพลับพลาชัยห้วยราชกระสังคูเมืองนางรอง
๑๘	กาญจนบุรี	๑๐	๔๙	๓๙๙	ห้วยกระเจาท่าม่วงศรีสวัสดิ์เมืองด่านมะขามเตี้ยสังขละบุรีทองผาภูมิไทรโยคเลาขวัญหนองปรือ
๑๙	สระแก้ว	๖	๔๐	๔๘๕	โคกสูงวัฒนานครตาพระยาอรัญประเทศวังน้ำเย็นเขาฉกรรจ์
๒๐	จันทบุรี	๑๐	๕๙	๔๙๐	มะขามโป่งน้ำร้อนสอยดาวแก่งหางแมวขลุงนายายอามเมืองจันทบุรีเขาฉกฉกภูท่าใหม่แหลมสิงห์
รวม		๗๓	๓๖๔	๓,๒๑๕	
๓. ด้านน้ำเพื่อการอุปโภค บริโภค และด้านน้ำเพื่อการเกษตร จำนวน ๙ จังหวัด ๕๐ อำเภอ ๒๓๓ ตำบล ๑,๘๓๕ หมู่บ้าน					
๒๑	อุดรดิตถ์	๘	๓๘	๓๑๓	เมืองอุดรดิตถ์ท่าปลาทองแสนขันตรอนพิชัยน้ำปาดลับแลบ้านโคก
๒๒	นครสวรรค์	๕	๙	๘๑	เมืองชุมแสงตากลีพยุหะคีรี
๒๓	นครราชสีมา	๑๑	๖๓	๖๗๕	ขามสะแกแสงคงบัวลายแก้มสนามนางโนนไทยด่านขุนทดโนนสูงเทพารักษ์พระทองคำบัวใหญ่สูงเนิน
๒๔	เพชรบุรี	๕	๑๗	๙๘	ชะอำแก่งกระจานบ้านลาดเขาย้อยท่ายาง
๒๕	ตราด	๗	๓๖	๒๔๙	เมืองตราดเขาสมิงแหลมงอบคลองใหญ่ปอไร่เกาะกูดเกาะช้าง
๒๖	สตูล	๕	๑๕	๖๕	ละงูทุ่งหว้ามะนังเมืองควนโดน

ที่	จังหวัด	อำเภอ	ตำบล	หมู่บ้าน	รายชื่ออำเภอที่ประกาศเขตภัยพิบัติฯ
๒๗	กระบี่	๔	๒๒	๑๔๔	คลองท่อม เกาะลันตา ลำทับ เมืองกระบี่
๒๘	นครศรีธรรมราช	๑	๒	๒๘	เมืองนครศรีธรรมราช
๒๙	หนองบัวลำภู	๔	๓๑	๑๘๒	นากลาง เมืองหนองบัวลำภู นาวัง โนนสัง
รวม		๕๐	๒๓๓	๑,๘๓๕	
รวม ๒๙ จังหวัด		๑๖๐	๗๕๒	๖,๑๐๑	

๙. การคาดหมายลักษณะอากาศ ๗ วันข้างหน้า (ระหว่างวันที่ ๑ - ๖ พฤษภาคม ๒๕๕๙)

ในช่วงวันที่ ๓๐ เม.ย. - ๒ พ.ค. จะมีพายุฤดูร้อนเกิดขึ้นโดยมีพายุฝนฟ้าคะนอง ลมกระโชกแรง และลูกเห็บตกได้บางแห่ง บริเวณภาคเหนือ ภาคตะวันออกเฉียงเหนือ ภาคตะวันออก และภาคกลาง หลังจากนั้นในช่วงวันที่ ๓-๖ พ.ค. อากาศร้อนโดยทั่วไป กับมีอากาศร้อนจัดบางพื้นที่ โดยบริเวณประเทศไทยตอนบนจะมีฝนฟ้าคะนองลดลง

จึงเรียนมาเพื่อโปรดทราบ

นายสุพจน์ โตวิจักษณ์ชัยกุล
อธิบดีกรมทรัพยากรน้ำ