



# รายงานการเฝ้าระวังติดตามสถานการณ์น้ำ ๒๔ ชั่วโมง

ศูนย์ป้องกันวิกฤติน้ำ กรมทรัพยากรน้ำ กระทรวงทรัพยากรธรรมชาติและสิ่งแวดล้อม  
โทรศัพท์ ๐ ๒๒๕๘ ๖๖๓๑ โทรสาร ๐ ๒๒๕๘ ๖๖๒๙ <http://www.dwr.go.th>

รายงานฉบับที่ ๑๓๖๖/๒๕๖๐

เวลา ๐๘.๐๐ น.

วันที่ ๒๒ พฤศจิกายน ๒๕๖๐

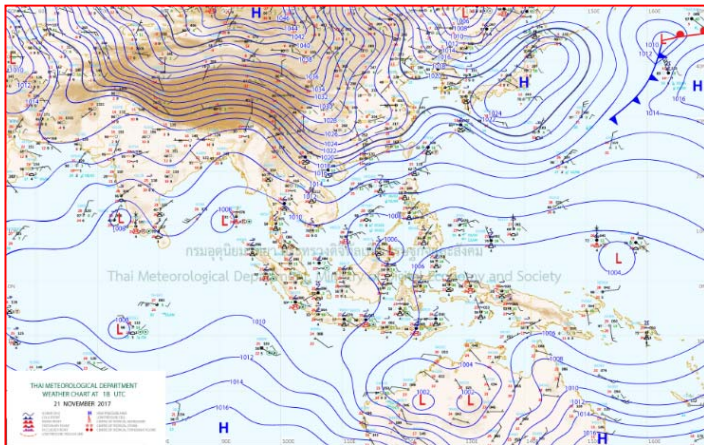
เรื่อง รายงานการเฝ้าระวังติดตามสถานการณ์น้ำ ๒๔ ชั่วโมง

เรียน รมว.ทส. เลขาธิการ รมว.ทส.ปทท.ทส. รอง ปทท.ทส. อทท. รอง อทท. และหน่วยงานที่เกี่ยวข้อง

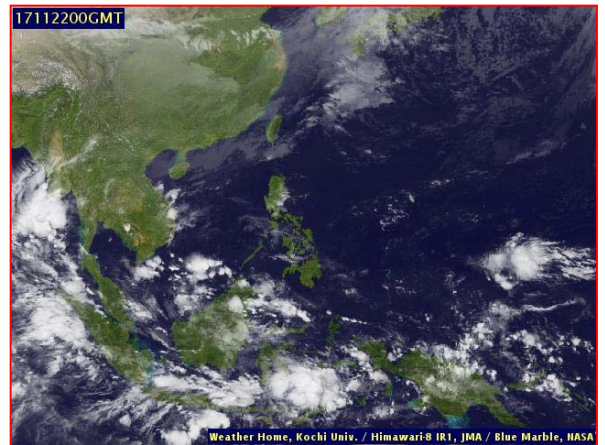
กรมทรัพยากรน้ำขอรายงานการเฝ้าระวังและติดตามสถานการณ์น้ำ ประจำวันที่ ๒๒ พฤศจิกายน ๒๕๖๐ ดังนี้

## ๑. สภาพอากาศ ณ เวลา ๐๖.๐๐ น. (ที่มา: กรมอุตุนิยมวิทยา)

พยากรณ์อากาศ ๒๔ ชั่วโมงข้างหน้า ภาคเหนือ ภาคตะวันออกเฉียงเหนือ ภาคกลาง ภาคตะวันออก รวมทั้งกรุงเทพมหานครและปริมณฑล จะมีฝนบางแห่งเกิดขึ้นในระยะนี้ ขอให้ประชาชนบริเวณดังกล่าวดูแลและรักษาสุขภาพเนื่องจากสภาพอากาศที่เปลี่ยนแปลงไว้ด้วย ส่วนภาคใต้ตอนบน ปริมาณฝนลดลงกว่าเมื่อก่อนกับมีฝนตกหนักบางพื้นที่ ขอให้ประชาชนบริเวณดังกล่าวระมัดระวังอันตรายจากฝนตกสะสม ที่อาจทำให้เกิดน้ำท่วมฉับพลันและน้ำป่าไหลหลากไว้ด้วย ส่วนบริเวณอ่าวไทยมีคลื่นสูงประมาณ ๒ เมตร ขอให้ชาวเรือเดินเรือด้วยความระมัดระวัง

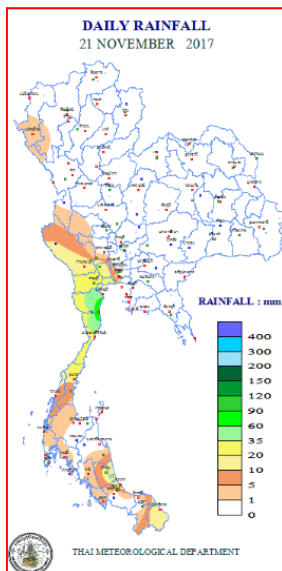


แผนที่อากาศ วันที่ ๒๒ พ.ย. ๒๕๖๐ เวลา ๐๖.๐๐ น.



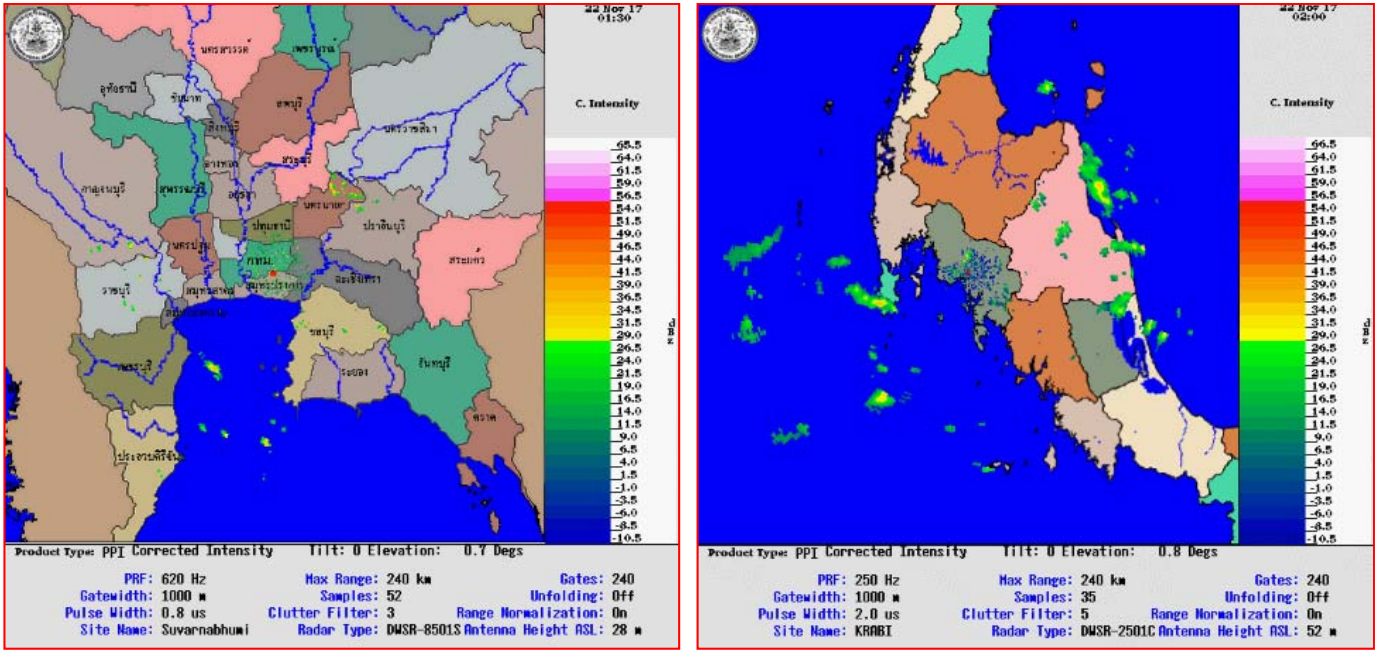
ภาพถ่ายจากดาวเทียม วันที่ ๒๒ พ.ย. ๒๕๖๐ เวลา ๐๗.๐๐ น.

## ๒. ปริมาณฝนสะสม ณ เวลา ๐๗.๐๐ น. (เมื่อวาน) - ๐๗.๐๐ น. (วันนี้) (ที่มา: กรมอุตุนิยมวิทยา)



จุดตรวจวัด	ปริมาณฝน (มม.)
จ.เพชรบุรี	๕๗.๖
จ.สมุทรสงคราม	๔๔.๔
จ.ประจวบคีรีขันธ์	๓๐.๓
จ.สงขลา	๒๔.๕
จ.ราชบุรี	๒๓.๕
จ.นครปฐม	๒๓.๔
จ.นราธิวาส	๒๐.๐

๓. เรดาร์ตรวจอากาศ ณ วันที่ ๒๒ พฤศจิกายน ๒๕๖๐ (ที่มา: กรมอุตุนิยมวิทยา)



สถานีสุวรรณภูมิ เวลา ๐๘.๓๐ น.

สถานีกระบี่ เวลา ๐๙.๐๐ น.

จากเรดาร์ตรวจอากาศจะพบว่ามียี่กลุ่มเมฆฝนกระจายบริเวณภาคกลาง ภาคตะวันออก ภาคตะวันตก และภาคใต้

๔. สถานการณ์น้ำในอ่างเก็บน้ำขนาดใหญ่ ณ วันที่ ๒๑ พฤศจิกายน ๒๕๖๐ (ที่มา: กรมชลประทาน)

สภาพน้ำในอ่างเก็บน้ำขนาดใหญ่ ปริมาณน้ำในอ่างฯ ๕๙,๘๗๕ ล้าน ลบ.ม. คิดเป็นร้อยละ ๘๔ (ปริมาณน้ำใช้การได้ ๓๖,๓๓๑ ล้าน ลบ.ม. คิดเป็นร้อยละ ๗๗) ปริมาณน้ำในอ่างฯ เทียบกับปี ๒๕๕๙ (๕๐,๗๔๐ ล้าน ลบ.ม. คิดเป็นร้อยละ ๗๒) มากกว่าปี ๒๕๕๙ จำนวน ๙,๑๓๕ ล้าน ลบ.ม. ปริมาณน้ำไหลลงอ่างฯ จำนวน ๖๖.๓๓ ล้าน ลบ.ม. ปริมาณน้ำระบายจำนวน ๖๐.๙๐ ล้าน ลบ.ม. สามารถรับน้ำได้อีก ๑๑,๑๕๔ ล้าน ลบ.ม.

อ่างเก็บน้ำ	ปริมาณน้ำในอ่าง		ปริมาณน้ำใช้การได้		ปริมาณน้ำไหลลงอ่าง		ปริมาณน้ำระบาย		ปริมาณน้ำรับได้อีก (ล้าน ม. <sup>๓</sup> ) (ความจุที่ รนส.- ปริมาณน้ำปัจจุบัน)
	ปริมาณ (ล้าน ม. <sup>๓</sup> )	% น้ำเก็บกัก	ปริมาณ (ล้าน ม. <sup>๓</sup> )	% น้ำใช้การ	วันนี้ (ล้าน ม. <sup>๓</sup> )	เมื่อวาน (ล้าน ม. <sup>๓</sup> )	วันนี้ (ล้าน ม. <sup>๓</sup> )	เมื่อวาน (ล้าน ม. <sup>๓</sup> )	
๑.ภูมิพล	๑๐,๙๑๒	๘๑	๗,๑๑๒	๗๔	๑๗.๖๑	๑๑.๓๑	๓.๐๐	๓.๐๐	๒,๕๕๐
๒.สิริกิติ์	๘,๕๑๓	๙๐	๕,๖๖๓	๘๕	๖.๓๖	๑๑.๒๐	๓.๐๐	๓.๐๐	๒,๑๒๗
๓.จุฬารัตน์	๑๖๐	๙๘	๑๒๓	๙๗	๐.๒๐	๐.๗๖	๐.๑๗	๐.๑๘	๔๗
๔.อุบลรัตน์	๒,๕๒๘	๑๐๔	๑,๙๔๗	๑๐๕	๐.๔๗	๔.๕๓	๑๕.๐๖	๑๕.๐๗	-๙๗
๕.ลำปาว	๑,๘๐๖	๙๑	๑,๗๐๖	๙๑	๒.๓๖	๒.๓๓	๒.๓๖	๒.๓๓	๖๔๔
๖.สิรินธร	๑,๖๔๗	๘๔	๘๑๕	๗๒	๐.๘๕	๐.๘๕	๐.๐๐	๐.๐๐	๓๑๙
๗.ป่าสักชลสิทธิ์	๙๖๐	๑๐๐	๙๕๗	๑๐๐	๓.๕๐	๓.๕๐	๓.๕๐	๓.๕๐	-
๘.ศรีนครินทร์	๑๕,๕๕๘	๘๘	๕,๒๙๓	๗๑	๑๐.๕๒	๔.๘๒	๙.๐๕	๘.๙๖	๓,๒๙๒
๙.วชิราลงกรณ์	๖,๙๘๙	๗๙	๓,๙๗๗	๖๘	๓.๐๓	๖.๔๕	๙.๐๒	๙.๐๕	๔,๐๑๑
๑๐.ขุนด่านปราการชล	๒๑๙	๙๘	๒๑๕	๙๘	๐.๑๘	๐.๑๕	๐.๑๕	๐.๒๒	๗
๑๑.รัชชประภา	๔,๓๙๔	๗๘	๓,๐๔๓	๗๑	๓.๗๗	๗.๕๑	๓.๔๑	๒.๔๘	๒,๒๒๖
๑๒.บางกลาง	๗๘๔	๕๔	๕๐๘	๔๓	๕.๗๔	๖.๔๙	๒.๙๙	๒.๙๘	๘๙๐

**๕. สถานการณ์น้ำในประเทศ ณ วันที่ ๑๙ - ๒๒ พฤศจิกายน ๒๕๖๐** (ที่มา: กรมชลประทาน)

สถานี	แม่น้ำ	อำเภอ	จังหวัด	ระดับตลิ่ง (ม.รทก.)	ระดับน้ำ (ม.รทก.)				แนวโน้ม	เปรียบเทียบระดับตลิ่ง
					อาทิตย์	จันทร์	อังคาร	พุธ		
					๑๙ พ.ย.	๒๐ พ.ย.	๒๑ พ.ย.	๒๒ พ.ย.		
P.๑	ปิง	เมือง	เชียงใหม่	๓.๗๐	๑.๔๘	๑.๔๙	๑.๕๖	๑.๔๘	ลดลง	-๒.๒๒
W.๑C	วัง	เมือง	ลำปาง	๕.๒๐	-๐.๓๓	-๐.๓๔	๐.๑๙	๐.๑๐	ลดลง	-๕.๑๐
Y.๑๖	ยม	บางระกำ	พิษณุโลก	๗.๒๘	๗.๖๒	๗.๔๐	๗.๒๐	๗.๐๑	ลดลง	-๐.๒๗
N.๗A	น่าน	เมือง	พิจิตร	๑๑.๑๘	๕.๐๖	๔.๘๐	๔.๗๓	๔.๗๒	ลดลง	-๖.๔๖
C.๑๓	เจ้าพระยา	สรรพยา	ชัยนาท	๑๖.๓๔	๑๒.๘๗	๑๒.๕๖	๑๒.๒๒	๑๑.๘๗	ลดลง	-๔.๔๗
M.๖A	มูล	สตึก	บุรีรัมย์	๖.๐๐	๔.๔๕	๔.๒๔	๔.๐๑	๓.๗๗	ลดลง	-๒.๒๓
M.๗	มูล	เมือง	อุบลราชธานี	๗.๐๐	๕.๒๘	๕.๒๖	๕.๒๕	๕.๒๓	ลดลง	-๑.๗๗
M.๑๙๑	ลำตะคอง	เมือง	นครราชสีมา	๓.๐๐	๑.๐๐	๐.๘๘	๐.๘๘	***	***	***
M.๑๕๙	ลำชี	จอมพระ	สุรินทร์	๘.๒๐	๓.๒๑	๓.๑๕	๓.๑๐	***	***	***
M.๙๕	ลำเสียวใหญ่	สุวรรณภูมิ	ร้อยเอ็ด	๓.๒๐	๒.๕๗	๒.๕๖	๒.๕๕	๒.๕๔	ลดลง	-๐.๖๖
X.๖๔	คลองท่าชะ	ท่าชะ	ชุมพร	๑๗.๑๓	๗.๖๑	๗.๖๑	๗.๖๕	๘.๗๘	เพิ่มขึ้น	-๘.๓๕
X.๑๔๙	คลองกลาย	นบพิตำ	นครศรีธรรมราช	๓๓.๙๖	๒๙.๐๖	๒๙.๐๕	๒๙.๐๓	๒๙.๑๓	เพิ่มขึ้น	-๔.๘๓
X.๒๗๔	แม่น้ำโก-ลก	แว้ง	นราธิวาส	๒๔.๑๘	๑๘.๙๖	๑๘.๙๐	๑๘.๙๙	๑๘.๘๘	ลดลง	-๕.๓๐
X.๓๗A	แม่น้ำตาปี	พระแสง	สุราษฎร์ธานี	๑๐.๗๖	๘.๘๓	๘.๐๘	๗.๓๓	๗.๐๓	ลดลง	-๓.๗๓

\*\*\* ยังไม่ได้รับรายงาน

**๖. สถานการณ์น้ำในพื้นที่ลุ่มน้ำโขง ณ วันที่ ๒๐ พฤศจิกายน ๒๕๖๐** (ที่มา: MRC: Mekong River Commission )

สถานี	ปริมาณฝน ๒๔ ชม. (มม)	ระดับอ้างอิง (ม.รทก.)	ระดับตลิ่ง (ม.)	ระดับน้ำ (ม.) ๒๐ พ.ย.	เปรียบเทียบระดับตลิ่ง	ระดับน้ำคาดการณ์ (ม.)			แนวโน้ม
						๒๑ พ.ย.	๒๒ พ.ย.	๒๓ พ.ย.	
อ.เชียงแสน จ.เชียงราย	๐.๐	๓๕๗.๑๑๐	๑๒.๘๐	๓.๘๘	-๘.๙๒	๓.๘๒	๓.๘๐	๓.๘๗	ลดลง
อ.เชียงคาน จ.เลย	๐.๐	๑๙๔.๑๑๘	๑๖.๐๐	๗.๔๕	-๘.๕๕	๗.๔๒	๗.๔๐	๗.๓๖	ลดลง
อ.เมือง จ.หนองคาย	๐.๐	๑๕๓.๖๔๘	๑๒.๒๐	๔.๔๙	-๗.๗๑	๔.๔๒	๔.๓๖	๔.๓๓	ลดลง
อ.เมือง จ.นครพนม	๐.๐	๑๓๐.๙๖๑	๑๒.๐๐	๓.๗๗	-๘.๒๓	๓.๗๔	๓.๖๙	๓.๖๕	ลดลง
อ.เมือง จ.มุกดาหาร	๐.๐	๑๒๔.๒๑๙	๑๒.๕๐	๓.๗๖	-๘.๗๔	๓.๗๓	๓.๗๐	๓.๖๖	ลดลง
อ.โขงเจียม จ.อุบลราชธานี	๐.๐	๘๙.๐๓๐	๑๔.๕๐	๔.๙๓	-๙.๕๗	๔.๘๙	๔.๘๕	๔.๘๐	ลดลง

**๖. สถานการณ์เตือนภัย Early Warning ณ วันที่ ๒๒ พฤศจิกายน ๒๕๖๐** (ที่มา: สำนักวิจัย พัฒนาและอุทกวิทยา กรมทรัพยากรน้ำ) [เวลา ๑๕.๐๐ น.(เมื่อวาน) - ๐๘.๐๐ น. (วันนี้)]

การแจ้งเตือน	สถานี	การแจ้งเตือน
<b>เตือนสีแดง (อพยพ)</b>	บ้านวังไคร้ ต.วังไคร้ อ.ท่ายาง จ.เพชรบุรี	ระดับน้ำ ๔.๕๐ เมตร ระดับวิกฤต ๔.๕๐ เมตร
<b>เตือนสีเหลือง (เตือนภัย)</b>	บ้านหินแต้น ต.หนองไผ่ อ.ด่านมะขามเตี้ย จ.กาญจนบุรี บ้านท่าพลับ ต.ด่านมะขามเตี้ย อ.ด่านมะขามเตี้ย จ.กาญจนบุรี บ้านสวนส้ม ต.เขาล้าน อ.ทับสะแก จ.ประจวบคีรีขันธ์	ระดับน้ำ ๓.๑๙ เมตร ระดับวิกฤต ๔.๕๐ เมตร ระดับน้ำ ๓.๑๒ เมตร ระดับวิกฤต ๔.๕๐ เมตร ปริมาณฝนสะสม ๑๒ ชั่วโมง ๑๐๕.๐ มิลลิเมตร
<b>เตือนสีเขียว (เฝ้าระวัง)</b>	บ้านกุยบุรี ต.กุยบุรี อ.กุยบุรี จ.ประจวบคีรีขันธ์ บ้านยุบหวาย ต.แสงอรุณ อ.ทับสะแก จ.ประจวบคีรีขันธ์ บ้านน้ำตกสาย ๑ ต.ห้วยยาง อ.ทับสะแก จ.ประจวบคีรีขันธ์ บ้านลำทหาร ต.บ้านเก่า อ.เมืองกาญจนบุรี จ.กาญจนบุรี บ้านกล้วย ต.ป่าหวาย อ.สวนผึ้ง จ.ราชบุรี	ระดับน้ำ ๒.๒๖ เมตร ระดับวิกฤต ๔.๕๐ เมตร ปริมาณฝนสะสม ๑๒ ชั่วโมง ๘๒.๕ มิลลิเมตร ปริมาณฝนสะสม ๑๒ ชั่วโมง ๙๒.๕ มิลลิเมตร ระดับน้ำ ๑.๐๓ เมตร ระดับวิกฤต ๓.๕๐ เมตร ระดับน้ำ ๒.๑๔ เมตร ระดับวิกฤต ๕.๐๐ เมตร

### ๗. สถานการณ์ธรณีพิบัติ ณ วันที่ ๒๑ พฤศจิกายน ๒๕๖๐ (ที่มา : กรมทรัพยากรธรณี)

ไม่มีสถานการณ์ธรณีพิบัติ

### ๘. เหตุการณ์วิกฤตน้ำปัจจุบัน ณ วันที่ ๒๒ พฤศจิกายน ๒๕๖๐ [เวลา ๑๕.๐๐ น.(เมื่อวาน) - ๐๘.๐๐ น. (วันนี้)]

**จ.พัทลุง** - เกิดฝนตกหนักหลายชั่วโมงในพื้นที่ริมเขตรักษาพันธุ์สัตว์ป่าเขาบรรทัดพัทลุง ต.กงหรา อ.กงหรา จ.พัทลุง จนทำให้เกิดน้ำป่าไหลหลากท่วมบ้านเรือนประชาชน และเส้นทางสัญจรเข้าออกหมู่บ้านในพื้นที่ หมู่ ๒, ๓ และ ๕ ต.กงหรา โดยกระแสน้ำป่าได้หลากลงมาอย่างรวดเร็ว ไหลเข้าท่วมบ้านเรือนประชาชนกว่า ๒๐ หลังคาเรือนและพื้นที่การเกษตร (ผู้จัดการ)

**จ.ราชบุรี** - หลังเกิดฝนตกตลอดทั้งวันอย่างต่อเนื่อง ส่งผลให้เกิดน้ำป่าไหลลงบริเวณอ่างเก็บน้ำไทยประจัน ต.ยางหัก อ.ปากท่อ จ.ราชบุรี จนมีปริมาณน้ำล้นสปิลเวย์ ชลประทานราชบุรีต้องเร่งระบายออก แต่ได้ส่งผลกระทบต่อพื้นที่ด้านล่าง ซึ่งมีบ้านเรือนราษฎรและพืชไร่พืชสวนทางการเกษตรได้รับผลกระทบจากน้ำป่า ในบางพื้นที่ (ผู้จัดการ)

**จ.อ่างทอง** - น้ำในคลองโพงสาขาแม่น้ำเจ้าพระยาลดลงอย่างต่อเนื่อง ชาวบ้านกลับเข้าอยู่อาศัยบ้านตามปกติ พร้อมเร่งดำเนินการซ่อมแซมกระชังปลา เตรียมเลี้ยงปลาสร้างรายได้ หลังต้องประสบภัยน้ำท่วมขังมานานนับเดือน เหลือเพียงตามอ่างกระชังที่มีน้ำท่วมขัง (INN)

**จ.เพชรบุรี** - อุทยานแก่งกระจานประกาศปิดจุดท่องเที่ยวบ้านกร่าง-พะเนินทุ่ง-น้ำตกป่าละอู เนื่องจากได้รับอิทธิพลของพายุคีโรกีทำให้สภาพเส้นทางเข้าสู่แหล่งท่องเที่ยวยากในการควบคุมและกางเต็นท์พักแรมอาจจะมีอันตรายจากน้ำป่าไหลหลาก ตั้งแต่วันที่ ๒๑ พฤศจิกายน ๒๕๖๐ เป็นต้นไปจนกว่าสถานการณ์จะเข้าสู่สภาวะปกติ (INN)

### ๙. สถานการณ์อุทกภัย ณ วันที่ ๒๑ พฤศจิกายน ๒๕๖๐ (ที่มา : กรมป้องกันและบรรเทาสาธารณภัย)

สถานการณ์อุทกภัย จากอิทธิพลของพายุตีเปรสชัน การระบายน้ำจากเขื่อนเจ้าพระยา และเขื่อนอุบลรัตน์ ตั้งแต่วันที่ ๑๐ ต.ค. - ๒๐ พ.ย. ๖๐ ในพื้นที่ ๒๓ จังหวัด (จ.เชียงใหม่ เลย กำแพงเพชร ตาก สุโขทัย พิจิตร นครสวรรค์ อุทัยธานี สิงห์บุรี ลพบุรี อ่างทอง พระนครศรีอยุธยา ปทุมธานี ชัยนาท เพชรบูรณ์ สุพรรณบุรี หนองบัวลำภู ขอนแก่น มหาสารคาม กาฬสินธุ์ ร้อยเอ็ด อุบลราชธานี และสุราษฎร์ธานี) ๗๙ อำเภอ ๔๘๒ ตำบล ๒,๘๒๕ หมู่บ้าน ๓๘ ชุมชน ประชาชนได้รับผลกระทบ ๑๒๖,๓๙๐ ครัวเรือน ๓๒๗,๔๒๐ คน ผู้เสียชีวิต ๒๘ ราย ปัจจุบันคลี่คลายแล้ว ๑๙ จังหวัด (จ.กำแพงเพชร เลย เพชรบูรณ์ สุราษฎร์ธานี เชียงใหม่ ตาก อุบลราชธานี อุทัยธานี สุโขทัย ลพบุรี ชัยนาท ปทุมธานี สิงห์บุรี กาฬสินธุ์ ร้อยเอ็ด หนองบัวลำภู นครสวรรค์ อ่างทอง และสุพรรณบุรี) **ยังคงมีสถานการณ์ ๔ จังหวัด** (จ.พิจิตร พระนครศรีอยุธยา ขอนแก่น และมหาสารคาม) ๑๒ อำเภอ ๗๖ ตำบล ๕๔๕ หมู่บ้าน ๓๕,๙๓๐ ครัวเรือน ๘๐,๐๒๑ คน อพยพ ๔๐ ครัวเรือน (จ.มหาสารคาม)

### ๑๐. การคาดหมายลักษณะอากาศ ๗ วันข้างหน้า (ระหว่างวันที่ ๒๑ - ๒๗ พฤศจิกายน ๒๕๖๐)

ในช่วงวันที่ ๒๑-๒๒ พ.ย. ประเทศไทยตอนบนจะมีฝนฟ้าคะนองบางแห่งในระยะแรก หลังจากนั้นอุณหภูมิจะลดลง ๑-๓ องศาเซลเซียส กับมีลมแรงและอากาศจะเย็นลง ส่วนภาคใต้มีฝนตกเพิ่มมากขึ้นและมีฝนตกหนักบางแห่ง สำหรับคลื่นลมบริเวณอ่าวไทยและอันดามันมีคลื่นสูงประมาณ ๒ เมตร ส่วนในช่วงวันที่ ๒๓-๒๗ พ.ย.ประเทศไทยตอนบนอุณหภูมิจะลดลงได้อีก ๒-๔ องศาเซลเซียส ส่วนภาคใต้ตั้งแต่ จ.สุราษฎร์ธานีลงไปจะมีฝนเพิ่มมากขึ้นและมีฝนตกหนักบางพื้นที่ สำหรับคลื่นลมบริเวณอ่าวไทยและอันดามันมีคลื่นสูง ๒-๓ เมตร

#### ลักษณะสำคัญทางอุตุนิยมวิทยา

ในช่วงวันที่ ๒๑-๒๒ พ.ย. บริเวณความกดอากาศสูงกำลังค่อนข้างแรงจากประเทศจีนจะแผ่ลงมาปกคลุมประเทศไทยตอนบนและทะเลจีนใต้ ลักษณะเช่นนี้ทำให้ประเทศไทยตอนบนมีฝนฟ้าคะนองเกิดขึ้นในระยะแรก หลังจากนั้นอุณหภูมิจะลดลงกับมีอากาศเย็นและมีลมแรง สำหรับมรสุมตะวันออกเฉียงเหนือที่พัดปกคลุมอ่าวไทยและภาคใต้จะมีกำลังปานกลาง ประกอบกับ หย่อมความกดอากาศต่ำบริเวณอ่าวไทยตอนบน ทำให้ภาคกลางตอนล่าง กรุงเทพมหานครและปริมณฑล ภาคตะวันออก และภาคใต้ตอนบนจะมีฝนตกเพิ่มมากขึ้นและมีฝนตกหนักบางพื้นที่ บริเวณภาคกลางตอนล่างและภาคใต้ตอนบน ส่วนคลื่นลมบริเวณอ่าวไทยและอันดามันมีกำลังปานกลาง ส่วนในช่วงวันที่ ๒๓-๒๗ พ.ย.บริเวณความกดอากาศสูงกำลังค่อนข้างแรงอีกระลอกจะแผ่เสริมลงมาปกคลุมประเทศไทยตอนบนและทะเลจีนใต้ทำให้บริเวณดังกล่าวอุณหภูมิจะลดลงและอากาศหนาวเย็นต่อเนื่องกับมีลมแรง สำหรับมรสุมตะวันออกเฉียงเหนือที่พัดปกคลุมอ่าวไทยและภาคใต้จะมีกำลังแรง

ขึ้น ส่วนภาคใต้ตั้งแต่ จ.สุราษฎร์ธานีลงไปจะมีฝนเพิ่มมากขึ้นและมีฝนตกหนักบางพื้นที่ โดยคลื่นลมบริเวณอ่าวไทยและอันดามันจะมีกำลังแรง

### ๑๑. การช่วยเหลือเพื่อบรรเทาสถานการณ์อุทกภัย (กรมทรัพยากรน้ำ)

สรุปการสูบน้ำ และบริการน้ำดื่ม เพื่อช่วยเหลือสถานการณ์อุทกภัยตั้งแต่ ๑ พฤษภาคม – ๒๐ พฤศจิกายน พ.ศ. ๒๕๖๐

หน่วย งาน	จังหวัด	ปริมาณสูบน้ำ (ลบ.ม.)	ปริมาณแจกจ่าย น้ำ (ลิตร)	ประโยชน์ที่ได้รับ		
				อุปโภค-บริโภค		
				ครัวเรือน	ประชากร	พื้นที่
ภาค ๑	ลำปาง	-	๕๖,๖๙๕	-	-	-
	กำแพงเพชร	๑๗๐,๔๐๐	๓๙,๗๘๘	๗,๑๓๗	๑๗,๙๑๐	-
	เชียงใหม่	-	๔๗,๙๔๖	-	-	-
	แม่ฮ่องสอน	-	๓๗,๐๑๗	-	-	-
	เชียงใหม่	-	๓๐,๑๙๙	-	-	-
ภาค ๒	นครสวรรค์	๖,๙๘๕,๐๘๐	-	๕,๕๐๖	๑๙,๕๕๒	๒๒,๔๒๐
	อุทัยธานี	๑,๑๗๙,๓๖๐	-	๓๕๐	๑,๔๐๐	๓,๒๐๐
	สมุทรปราการ	๔,๔๔๒,๐๔๐	-	-	๒๓,๙๙๐	-
	สระบุรี	๒,๗๓๒,๔๐๐	-	๓,๕๕๙	๑๓,๘๙๐	๓,๐๐๐
	พระนครศรีอยุธยา	๖๑๒,๓๖๐	-	-	๑๐,๙๙๐	๒๕
	สิงห์บุรี	๒,๓๒๖,๓๒๐	-	๑,๐๐๐	๔,๓๒๐	๑๓๐
ภาค ๓	อุดรธานี	๑,๒๑๑,๓๗๒	-	๓,๘๘๓	๑๒,๑๒๖	-
ภาค ๔	กาฬสินธุ์	๑๓๒,๐๐๐	-	๑,๒๐๔	๖,๐๒๐	-
	ขอนแก่น	๙,๑๘๕,๘๔๐	-	๓,๑๒๕	๑๒,๙๔๒	-
	มหาสารคาม	๑,๗๒๔,๔๐๐	-	๑,๑๒๓	๔,๕๒๒	๗๐๗
ภาค ๕	นครราชสีมา	๖๙๔,๐๐๐	-	๒,๓๕๖	๙,๒๒๔	-
ภาค ๖	สระแก้ว	๑,๒๘๔,๘๐๐	-	๑๒,๐๐๐	๔๘,๐๐๐	-
	ปราจีนบุรี	๑,๓๒๔,๖๐๐	-	๑,๐๐๙	๓,๑๓๙	๑๐,๗๘๗
ภาค ๗	สุพรรณบุรี	๓,๒๗๕,๖๔๐	-	๑,๙๘๐	๖,๕๗๐	๒๐,๗๐๐
	ราชบุรี	๒,๕๕๑,๕๐๐	-	๒,๖๕๘	๙,๐๐๕	๔,๖๑๕
ภาค ๘	สงขลา	๑๑๔,๐๔๐	-	๒,๙๘๐	๘,๙๔๐	-
ภาค ๙	สุโขทัย	๑๕๓,๐๐๐	-	-	๓,๐๙๐	๑,๒๐๐
	อุตรดิตถ์	-	๖๗๑,๕๘๕	๓,๗๔๗	๑๔,๘๘๐	-
	พิษณุโลก	๗๖,๕๐๐	๔๘๐,๐๐๐	-	๙๙๐	๑,๘๐๐
		๔๐,๑๗๕,๖๕๒	๑,๓๖๓,๒๓๐	๕๓,๖๑๗	๒๓๑,๕๔๐	๖๘,๕๘๔

จึงเรียนมาเพื่อโปรดทราบ

นายวรศาสน์ อภัยพงษ์  
อธิบดีกรมทรัพยากรน้ำ