



รายงานการเฝ้าระวังติดตามสถานการณ์น้ำ ๒๔ ชั่วโมง

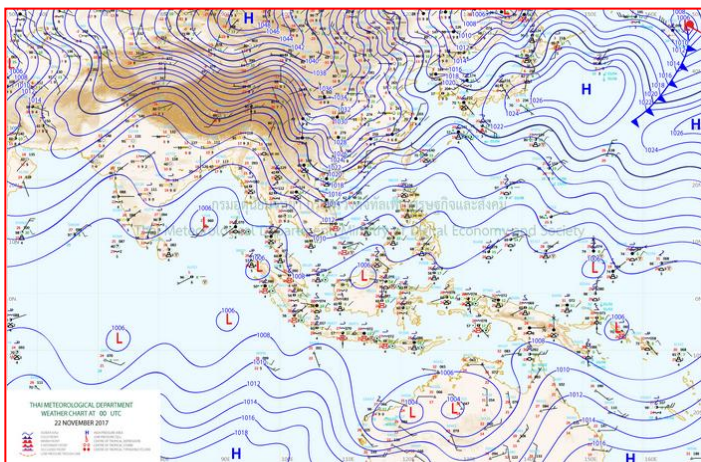
ศูนย์ป้องกันวิกฤติน้ำ กรมทรัพยากรน้ำ กระทรวงทรัพยากรธรรมชาติและสิ่งแวดล้อม
โทรศัพท์ ๐ ๒๒๕๘ ๖๖๓๑ โทรสาร ๐ ๒๒๕๘ ๖๖๒๙ <http://www.dwr.go.th>

รายงานฉบับที่ ๑๓๖๗/๒๕๖๐ เวลา ๑๕.๐๐ น. วันที่ ๒๒ พฤศจิกายน ๒๕๖๐
เรื่อง รายงานการเฝ้าระวังติดตามสถานการณ์น้ำ ๒๔ ชั่วโมง
เรียน รมว.ทส. เลขาธิการ รมว.ทส.ปท.ทส. รอง ปท.ทส. อทน. รอง อทน. และหน่วยงานที่เกี่ยวข้อง

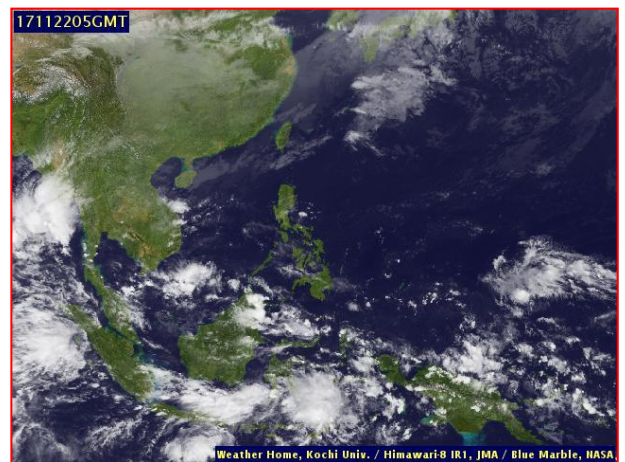
กรมทรัพยากรน้ำขอรายงานการเฝ้าระวังและติดตามสถานการณ์น้ำ ประจำวันที่ ๒๒ พฤศจิกายน ๒๕๖๐ ดังนี้

๑. สภาวะอากาศ ณ เวลา ๑๒.๐๐ น. (ที่มา: กรมอุตุนิยมวิทยา)

พยากรณ์อากาศ ๒๔ ชั่วโมงข้างหน้า ประเทศไทยตอนบนมีอากาศเย็นกับมีลมแรง อุณหภูมิจะลดลง ๒-๔ องศาเซลเซียส โดยจะมีฝนบางแห่งบริเวณภาคเหนือ ขอให้ประชาชนบริเวณดังกล่าวดูแลและรักษาสุขภาพเนื่องจากสภาพอากาศที่เปลี่ยนแปลงไว้ด้วย สำหรับภาคใต้ตอนบนมีปริมาณฝนลดลง ส่วนภาคใต้ตอนล่างมีฝนเพิ่มขึ้นและมีฝนตกหนักบางแห่ง ขอให้ประชาชนบริเวณดังกล่าวระมัดระวังอันตรายจากฝนตกสะสม ที่อาจทำให้เกิดน้ำท่วมฉับพลันและน้ำป่าไหลหลากไว้ด้วย สำหรับบริเวณอ่าวไทยมีคลื่นสูงประมาณ ๒ เมตร ขอให้ชาวเรือเดินเรือด้วยความระมัดระวัง

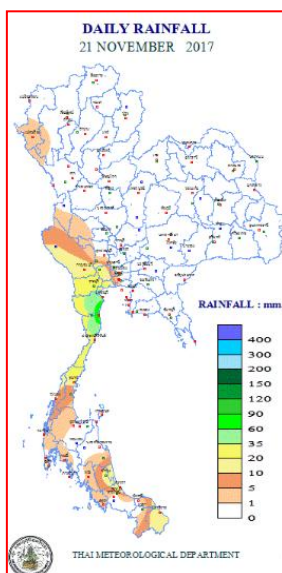


แผนที่อากาศ วันที่ ๒๒ พ.ย. ๒๕๖๐ เวลา ๐๗.๐๐ น.



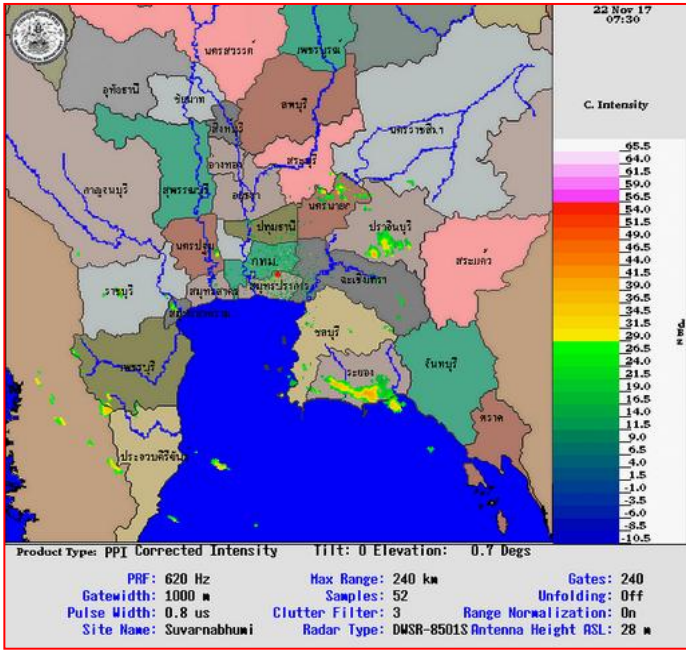
ภาพถ่ายจากดาวเทียม วันที่ ๒๒ พ.ย. ๒๕๖๐ เวลา ๑๓.๐๐ น.

๒. ปริมาณฝนสะสม ณ เวลา ๐๗.๐๐ น. (เมื่อวาน) - ๐๗.๐๐ น. (วันนี้) (ที่มา: กรมอุตุนิยมวิทยา)

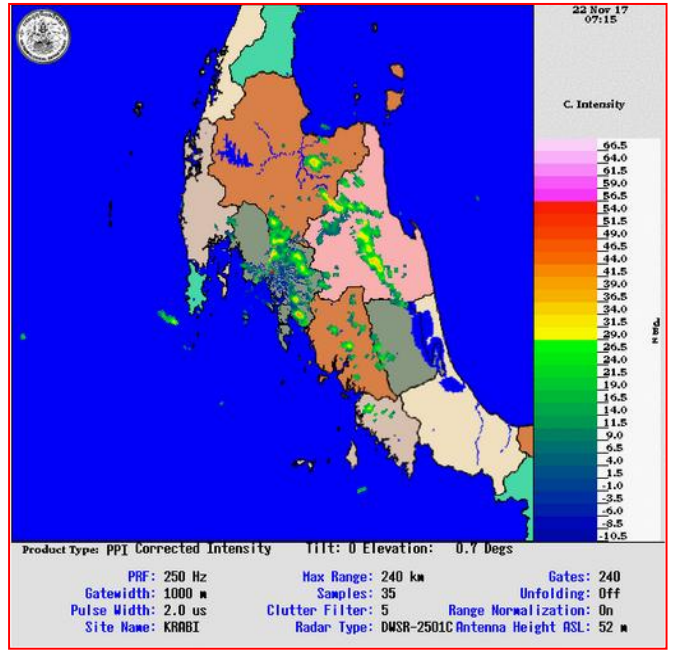


จุดตรวจวัด	ปริมาณฝน (มม.)
จ.เพชรบุรี	๕๗.๖
จ.สมุทรสงคราม	๔๔.๔
จ.ประจวบคีรีขันธ์	๓๐.๓
จ.สงขลา	๒๔.๕
จ.ราชบุรี	๒๓.๕
จ.นครปฐม	๒๓.๔
จ.นราธิวาส	๒๐.๐

๓. เรดาร์ตรวจอากาศ ณ วันที่ ๒๒ พฤศจิกายน ๒๕๖๐ (ที่มา: กรมอุตุนิยมวิทยา)



สถานีสุวรรณภูมิ เวลา ๑๔.๓๐ น.



สถานีกระบี่ เวลา ๑๔.๑๕ น.

จากเรดาร์ตรวจอากาศจะพบว่ามียกลุ่มเมฆฝนกระจายบริเวณภาคกลาง ภาคตะวันออก ภาคตะวันตก และภาคใต้

๔. สถานการณ์น้ำในอ่างเก็บน้ำขนาดใหญ่ ณ วันที่ ๒๒ พฤศจิกายน ๒๕๖๐ (ที่มา: กรมชลประทาน)

สภาพน้ำในอ่างเก็บน้ำขนาดใหญ่ ปริมาณน้ำในอ่างฯ ๕๙,๙๐๖ ล้าน ลบ.ม. คิดเป็นร้อยละ ๘๕ (ปริมาณน้ำใช้การได้ ๓๖,๓๖๒ ล้าน ลบ.ม. คิดเป็นร้อยละ ๗๗) ปริมาณน้ำในอ่างฯ เทียบกับปี ๒๕๕๙ (๕๐,๗๕๗ ล้าน ลบ.ม. คิดเป็นร้อยละ ๗๒) มากกว่าปี ๒๕๕๙ จำนวน ๙,๑๔๙ ล้าน ลบ.ม. ปริมาณน้ำไหลลงอ่างฯ จำนวน ๙๙.๖๓ ล้าน ลบ.ม. ปริมาณน้ำระบายจำนวน ๕๗.๗๙ ล้าน ลบ.ม. สามารถรับน้ำได้อีก ๑๑,๑๑๐ ล้าน ลบ.ม.

อ่างเก็บน้ำ	ปริมาณน้ำในอ่าง		ปริมาณน้ำใช้การได้		ปริมาณน้ำไหลลงอ่าง		ปริมาณน้ำระบาย		ปริมาณน้ำรับได้อีก (ล้าน ม. ^๓) (ความจุที่ รนส- ปริมาณน้ำปัจจุบัน)
	ปริมาณ (ล้าน ม. ^๓)	% น้ำเก็บกัก	ปริมาณ (ล้าน ม. ^๓)	% น้ำใช้การ	วันนี้ (ล้าน ม. ^๓)	เมื่อวาน (ล้าน ม. ^๓)	วันนี้ (ล้าน ม. ^๓)	เมื่อวาน (ล้าน ม. ^๓)	
๑.ภูมิพล	๑๐,๙๒๔	๘๑	๗,๑๒๔	๗๔	๑๔.๙๙	๑๗.๖๑	๓.๐๐	๓.๐๐	๒,๕๓๘
๒.สิริกิติ์	๘,๕๑๖	๙๐	๕,๖๖๖	๘๕	๖.๒๖	๖.๓๖	๒.๙๖	๓.๐๐	๒,๑๒๔
๓.จุฬารัตน์	๑๖๐	๙๘	๑๒๓	๙๗	๐.๒๐	๐.๒๐	๐.๑๗	๐.๑๗	๔๗
๔.อุบลรัตน์	๒,๕๑๖	๑๐๓	๑,๙๓๕	๑๐๕	๔.๕๔	๐.๔๗	๑๕.๐๖	๑๕.๐๖	-๘๕
๕.ลำปาง	๑,๘๐๖	๙๑	๑,๗๐๖	๙๑	๒.๑๕	๒.๓๖	๒.๑๕	๒.๓๖	๖๔๔
๖.สิรินธร	๑,๖๔๗	๘๔	๘๑๕	๗๒	๐.๘๕	๐.๘๕	๐.๐๐	๐.๐๐	๓๑๙
๗.ป่าสักชลสิทธิ์	๙๖๐	๑๐๐	๙๕๗	๑๐๐	๓.๕๐	๓.๕๐	๓.๕๐	๓.๕๐	-
๘.ศรีนครินทร์	๑๕,๕๖๒	๘๘	๕,๒๙๗	๗๑	๑๕.๖๕	๑๐.๕๒	๙.๑๐	๙.๐๕	๓,๒๘๘
๙.วชิราลงกรณ์	๖,๙๘๒	๗๙	๓,๙๗๐	๖๘	๒.๙๒	๓.๐๓	๘.๙๑	๙.๐๒	๔,๐๑๘
๑๐.ขุนด่านปราการชล	๒๑๙	๙๘	๒๑๕	๙๘	๐.๐๘	๐.๑๘	๐.๑๕	๐.๑๕	๗
๑๑.รัชชประภา	๔,๓๙๗	๗๘	๓,๐๔๖	๗๑	๕.๖๑	๓.๗๗	๒.๑๔	๓.๔๑	๒,๒๒๓
๑๒.บางลำ	๗๘๗	๕๔	๕๑๑	๔๓	๖.๒๑	๕.๗๔	๓.๐๗	๒.๙๙	๘๘๗

๕. สถานการณ์น้ำในประเทศ ณ วันที่ ๑๙ - ๒๒ พฤศจิกายน ๒๕๖๐ (ที่มา: กรมชลประทาน)

สถานี	แม่น้ำ	อำเภอ	จังหวัด	ระดับตลิ่ง (ม.รทก.)	ระดับน้ำ (ม.รทก.)				แนวโน้ม	เปรียบเทียบระดับตลิ่ง
					อาทิตย์	จันทร์	อังคาร	พุธ		
					๑๙ พ.ย.	๒๐ พ.ย.	๒๑ พ.ย.	๒๒ พ.ย.		
P.๑	ปิง	เมือง	เชียงใหม่	๓.๗๐	๑.๔๘	๑.๔๙	๑.๕๖	๑.๔๘	ลดลง	-๒.๒๒
W.๑C	วัง	เมือง	ลำปาง	๕.๒๐	-๐.๓๓	-๐.๓๔	๐.๑๙	๐.๑๐	ลดลง	-๕.๑๐
Y.๑๖	ยม	บางระกำ	พิษณุโลก	๗.๒๘	๗.๖๒	๗.๔๐	๗.๒๐	๗.๐๑	ลดลง	-๐.๒๗
N.๗A	น่าน	เมือง	พิจิตร	๑๑.๑๘	๕.๐๖	๔.๘๐	๔.๗๓	๔.๗๒	ลดลง	-๖.๔๖
C.๑๓	เจ้าพระยา	สรรพยา	ชัยนาท	๑๖.๓๔	๑๒.๘๗	๑๒.๕๖	๑๒.๒๒	๑๑.๘๗	ลดลง	-๔.๔๗
M.๖A	มูล	สตึก	บุรีรัมย์	๖.๐๐	๔.๔๕	๔.๒๔	๔.๐๑	๓.๗๗	ลดลง	-๒.๒๓
M.๗	มูล	เมือง	อุบลราชธานี	๗.๐๐	๕.๒๘	๕.๒๖	๕.๒๕	๕.๒๓	ลดลง	-๑.๗๗
M.๑๙๑	ลำตะคอง	เมือง	นครราชสีมา	๓.๐๐	๑.๐๐	๐.๘๘	๐.๘๘	***	***	***
M.๑๕๙	ลำชี	จอมพระ	สุรินทร์	๘.๒๐	๓.๒๑	๓.๑๕	๓.๑๐	***	***	***
M.๙๕	ลำเสียวใหญ่	สุวรรณภูมิ	ร้อยเอ็ด	๓.๒๐	๒.๕๗	๒.๕๖	๒.๕๕	๒.๕๔	ลดลง	-๐.๖๖
X.๖๔	คลองท่าแซะ	ท่าแซะ	ชุมพร	๑๗.๑๓	๗.๖๑	๗.๖๑	๗.๖๕	๘.๗๘	เพิ่มขึ้น	-๘.๓๕
X.๑๔๙	คลองกลาย	นบพิตำ	นครศรีธรรมราช	๓๓.๙๖	๒๙.๐๖	๒๙.๐๕	๒๙.๐๓	๒๙.๑๓	เพิ่มขึ้น	-๔.๘๓
X.๒๗๔	แม่น้ำโก-ลก	แว้ง	นราธิวาส	๒๔.๑๘	๑๘.๙๖	๑๘.๙๐	๑๘.๙๙	๑๘.๘๘	ลดลง	-๕.๓๐
X.๓๗A	แม่น้ำตาปี	พระแสง	สุราษฎร์ธานี	๑๐.๗๖	๘.๘๓	๘.๐๘	๗.๓๓	๗.๐๓	ลดลง	-๓.๗๓

*** ยังไม่ได้รับรายงาน

๖. สถานการณ์น้ำในพื้นที่ลุ่มน้ำโขง ณ วันที่ ๒๐ พฤศจิกายน ๒๕๖๐ (ที่มา: MRC: Mekong River Commission)

สถานี	ปริมาณฝน ๒๔ ชม. (มม)	ระดับอ้างอิง (ม.รทก.)	ระดับตลิ่ง (ม.)	ระดับน้ำ ๒๐ พ.ย. (ม.)	เปรียบเทียบระดับตลิ่ง	ระดับน้ำคาดการณ์ (ม.)			แนวโน้ม
						๒๑ พ.ย.	๒๒ พ.ย.	๒๓ พ.ย.	
อ.เชียงแสน จ.เชียงราย	๐.๐	๓๕๗.๑๑๐	๑๒.๘๐	๓.๘๘	-๘.๙๒	๓.๘๒	๓.๘๐	๓.๘๗	ลดลง
อ.เชียงคาน จ.เลย	๐.๐	๑๙๔.๑๑๘	๑๖.๐๐	๗.๔๕	-๘.๕๕	๗.๔๒	๗.๔๐	๗.๓๖	ลดลง
อ.เมือง จ.หนองคาย	๐.๐	๑๕๓.๖๔๘	๑๒.๒๐	๔.๔๙	-๗.๗๑	๔.๔๒	๔.๓๖	๔.๓๓	ลดลง
อ.เมือง จ.นครพนม	๐.๐	๑๓๐.๙๖๑	๑๒.๐๐	๓.๗๗	-๘.๒๓	๓.๗๔	๓.๖๙	๓.๖๕	ลดลง
อ.เมือง จ.มุกดาหาร	๐.๐	๑๒๔.๒๑๙	๑๒.๕๐	๓.๗๖	-๘.๗๔	๓.๗๓	๓.๗๐	๓.๖๖	ลดลง
อ.โขงเจียม จ.อุบลราชธานี	๐.๐	๘๙.๐๓๐	๑๔.๕๐	๔.๙๓	-๙.๕๗	๔.๘๙	๔.๘๕	๔.๘๐	ลดลง

๖. สถานการณ์เตือนภัย Early Warning ณ วันที่ ๒๒ พฤศจิกายน ๒๕๖๐ (ที่มา: สำนักวิจัย พัฒนาและอุทกวิทยา กรมทรัพยากรน้ำ) [เวลา ๐๘.๐๐ น. - ๑๕.๐๐ น. (วันนี้)]

การแจ้งเตือน	สถานี	การแจ้งเตือน
เตือนสีแดง (อพยพ)	บ้านหินแต่น ตำบลหนองไผ่ อำเภอด่านมะขามเตี้ย จังหวัดกาญจนบุรี	ระดับน้ำ ๓.๕๙ เมตร
เตือนสีเหลือง (เตือนภัย)	บ้านกุ่มบุรี ตำบลกุ่มบุรี อำเภอกุ่มบุรี จังหวัดประจวบคีรีขันธ์	ระดับน้ำ ๒.๓๙ เมตร ระดับวิกฤต ๓.๐๐ เมตร
เตือนสีเขียว (เฝ้าระวัง)	-	-

๗. สถานการณ์ธรณีพิบัติ ณ วันที่ ๒๒ พฤศจิกายน ๒๕๖๐ (ที่มา : กรมทรัพยากรธรณี)

ไม่มีสถานการณ์ธรณีพิบัติ

๘. เหตุการณ์วิกฤตน้ำปัจจุบัน ณ วันที่ ๒๒ พฤศจิกายน ๒๕๖๐ [เวลา ๐๘.๐๐ น. - ๑๕.๐๐ น. (วันนี้)]

จ.ราชบุรี - วันนี้(๒๒ พ.ย.) สถานการณ์น้ำป่าใน จ.ราชบุรี ซึ่งมีปัญหาอยู่ ๔ อำเภอ คือ ปากท่อ บ้านคา จอมบึง และสวนผึ้ง ซึ่งที่ อ.ปากท่อนั้นมีปริมาณน้ำในอ่างเก็บน้ำไทยประจันต์ ที่สูงในช่วงเย็นของวันที่ ๒๑พ.ย.๖๐ ที่ผ่านมา ทำให้ต้องเร่งระบายน้ำลงสู่ลำห้วยด้านล่าง และขณะนี้ปริมาณน้ำก็ได้ลดลงกว่า ๑.๓๐ เมตร แล้ว และถ้าไม่มีฝนมาเติมก็น่าจะเข้าสู่สถานการณ์ปกติ ส่วนบริเวณที่สะพานทางเข้าหมู่บ้านยางหัก ที่ถูกน้ำป่าไหลเข้าท่วมสะพาน จนทำให้ไม่สามารถสัญจรได้ ทางอำเภอปากท่อได้เข้ามาช่วยเหลือตั้งแต่เมื่อคืนที่ผ่านมาแล้ว และขณะนี้น้ำก็ได้ลดลงแล้ว โดยได้ช่วยชาวบ้านขนพืชผลทางการเกษตรออกมาขาย และช่วยกันนำเศษกิ่งไม้ต่าง ๆ ที่ลอยมาขวางทางน้ำออกเพื่อเปิดทางให้น้ำไหลได้สะดวก (ผู้จัดการ)

๙. สถานการณ์อุทกภัย ณ วันที่ ๒๒ พฤศจิกายน ๒๕๖๐ (ที่มา : กรมป้องกันและบรรเทาสาธารณภัย)

สถานการณ์อุทกภัย จากอิทธิพลของพายุดีเปรสชัน การระบายน้ำจากเขื่อนเจ้าพระยา และเขื่อนอุบลรัตน์ ตั้งแต่วันที่ ๑๐ ต.ค. - ๒๒ พ.ย. ๖๐ ในพื้นที่ ๒๓ จังหวัด (จ.เชียงใหม่ เลย กำแพงเพชร ตาก สุโขทัย พิจิตร นครสวรรค์ อุทัยธานี สิงห์บุรี ลพบุรี อ่างทอง พระนครศรีอยุธยา ปทุมธานี ชัยนาท เพชรบูรณ์ สุพรรณบุรี หนองบัวลำภู ขอนแก่น มหาสารคาม กาฬสินธุ์ ร้อยเอ็ด อุบลราชธานี และสุราษฎร์ธานี) ๗๙ อำเภอ ๔๘๒ ตำบล ๒,๘๒๕ หมู่บ้าน ๓๘ ชุมชน ประชาชนได้รับผลกระทบ ๑๒๖,๓๙๐ ครัวเรือน ๓๒๗,๔๒๐ คน ผู้เสียชีวิต ๒๙ ราย ปัจจุบันคลี่คลายแล้ว ๑๙ จังหวัด (จ.กำแพงเพชร เลย เพชรบูรณ์ สุราษฎร์ธานี เชียงใหม่ ตาก อุบลราชธานี อุทัยธานี สุโขทัย ลพบุรี ชัยนาท ปทุมธานี สิงห์บุรี กาฬสินธุ์ ร้อยเอ็ด หนองบัวลำภู นครสวรรค์ อ่างทอง และสุพรรณบุรี) **ยังคงมีสถานการณ์ ๔ จังหวัด** (จ.พิจิตร พระนครศรีอยุธยา ขอนแก่น และมหาสารคาม) ๑๐ อำเภอ ๖๕ ตำบล ๔๘๐ หมู่บ้าน ๓๔,๘๕๙ ครัวเรือน ๗๗,๔๙๑ คน อพยพ ๑๓ ครัวเรือน (จ.มหาสารคาม)

๑๐. การคาดหมายลักษณะอากาศ ๗ วันข้างหน้า (ระหว่างวันที่ ๒๒ - ๒๘ พฤศจิกายน ๒๕๖๐)

ในช่วงวันที่ ๒๒-๒๖ พ.ย.ประเทศไทยตอนบนมีอากาศหนาวเย็นลง โดยอุณหภูมิจะลดลง ๒-๖ องศาเซลเซียส เว้นแต่ภาคเหนือในช่วงวันที่ ๒๒-๒๓ พ.ย. มีฝนฟ้าคะนองและลมกระโชกเกิดขึ้นได้บางพื้นที่ หลังจากนั้น อุณหภูมิจะลดลง ๒-๔ องศาเซลเซียส ส่วนภาคใต้ตั้งแต่จังหวัดสุราษฎร์ธานีลงไปจะมีฝนเพิ่มมากขึ้นและมีฝนตกหนักถึงหนักมากบางพื้นที่ สำหรับคลื่นลมบริเวณอ่าวไทยมีคลื่นสูง ๒-๓ เมตร ส่วนในช่วงวันที่ ๒๗-๒๘ พ.ย. ประเทศไทยตอนบนเริ่มมีอุณหภูมิสูงขึ้นกับมีหมอกในตอนเช้า

ลักษณะสำคัญทางอุตุนิยมวิทยา

ขอให้ประชาชนบริเวณประเทศไทยตอนบนดูแลสุขภาพเนื่องจากสภาพอากาศหนาวเย็นลงตลอดช่วง และวันที่ ๒๓-๒๘ พ.ย.ขอให้ประชาชนบริเวณภาคใต้ระวังอันตรายจากฝนตกหนักและฝนที่ตกสะสม ส่วนชาวเรือในบริเวณอ่าวไทยและอันดามันควรเดินเรือด้วยความระมัดระวัง และเรือเล็กบริเวณอ่าวไทยควรงดออกจากฝั่ง

๑๑. การช่วยเหลือเพื่อบรรเทาสถานการณ์อุทกภัย (กรมทรัพยากรน้ำ)

สรุปการสูบน้ำ และบริการน้ำดื่ม เพื่อช่วยเหลือสถานการณ์อุทกภัยตั้งแต่ ๑ พฤษภาคม - ๒๒ พฤศจิกายน พ.ศ. ๒๕๖๐

หน่วยงาน	จังหวัด	ปริมาณสูบน้ำ (ลบ.ม.)	ปริมาณแจกจ่ายน้ำ (ลิตร)	ประโยชน์ที่ได้รับ		
				อุปโภค-บริโภค		
				ครัวเรือน	ประชากร	พื้นที่
ภาค ๑	ลำปาง	-	๕๖,๖๙๕	-	-	-
	กำแพงเพชร	๑๗๐,๔๐๐	๓๙,๗๘๘	๗,๑๓๗	๑๗,๙๑๐	-
	เชียงใหม่	-	๔๗,๙๕๖	-	-	-
	แม่ฮ่องสอน	-	๓๗,๐๑๗	-	-	-
	เชียงใหม่	-	๓๐,๑๙๙	-	-	-
ภาค ๒	นครสวรรค์	๖,๙๘๕,๐๘๐	-	๕,๕๐๖	๑๙,๕๙๒	๒๒,๔๒๐
	อุทัยธานี	๑,๑๗๙,๓๖๐	-	๓๕๐	๑,๔๐๐	๓,๒๐๐
	สมุทรปราการ	๔,๔๔๒,๐๔๐	-	-	๒๓,๙๙๐	-
	สระบุรี	๒,๗๓๒,๔๐๐	-	๓,๕๕๙	๑๓,๘๙๐	๓,๐๐๐

หน่วย งาน	จังหวัด	ปริมาณสูบน้ำ (ลบ.ม.)	ปริมาณแจกจ่าย น้ำ (ลิตร)	ประโยชน์ที่ได้รับ		
				อุปโภค-บริโภค		
				ครัวเรือน	ประชากร	พื้นที่
ภาค ๒	พระนครศรีอยุธยา	๖๑๒,๓๖๐	-	-	๑๐,๙๙๐	๒๕
	สิงห์บุรี	๒,๓๒๖,๓๒๐	-	๑,๐๐๐	๔,๓๒๐	๑๓๐
ภาค ๓	อุดรธานี	๑,๒๑๑,๓๗๒	-	๓,๘๘๓	๑๒,๑๒๖	-
ภาค ๔	กาฬสินธุ์	๑๓๒,๐๐๐	-	๑,๒๐๔	๖,๐๒๐	-
	ขอนแก่น	๑๐,๔๘๓,๐๔๐	-	๓,๑๒๕	๑๒,๙๔๒	-
	มหาสารคาม	๑,๙๕๑,๒๐๐	-	๑,๑๒๓	๔,๕๒๒	๗๐๗
ภาค ๕	นครราชสีมา	๖๙๔,๐๐๐	-	๒,๓๕๖	๙,๒๒๔	-
ภาค ๖	สระแก้ว	๑,๒๘๔,๘๐๐	-	๑๒,๐๐๐	๔๘,๐๐๐	-
	ปราจีนบุรี	๑,๓๒๔,๖๐๐	-	๑,๐๐๙	๓,๑๓๙	๑๐,๗๘๗
ภาค ๗	สุพรรณบุรี	๓,๒๗๕,๖๔๐	-	๑,๙๘๐	๖,๕๗๐	๒๐,๗๐๐
	ราชบุรี	๒,๕๕๑,๕๐๐	-	๒,๖๕๘	๙,๐๐๕	๔,๖๑๕
ภาค ๘	สงขลา	๑๑๔,๐๔๐	-	๒,๙๘๐	๘,๙๔๐	-
ภาค ๙	สุโขทัย	๑๕๓,๐๐๐	-	-	๓,๐๙๐	๑,๒๐๐
	อุตรดิตถ์	-	๖๗๑,๕๘๕	๓,๗๔๗	๑๔,๘๘๐	-
	พิษณุโลก	๗๖,๕๐๐	๔๘๐,๐๐๐	-	๙๙๐	๑,๘๐๐
		๔๑,๖๙๙,๖๕๒	๑,๓๖๓,๒๓๐	๕๓,๖๑๗	๒๓๑,๕๔๐	๖๘,๕๘๔

จึงเรียนมาเพื่อโปรดทราบ

นายวรศาสน์ อภัยพงษ์
อธิบดีกรมทรัพยากรน้ำ