



รายงานการเฝ้าระวังติดตามสถานการณ์น้ำ ๒๔ ชั่วโมง

ศูนย์ป้องกันวิกฤติน้ำ กรมทรัพยากรน้ำ กระทรวงทรัพยากรธรรมชาติและสิ่งแวดล้อม
โทรศัพท์ ๐ ๒๒๙๘ ๖๖๓๑ โทรสาร ๐ ๒๒๙๘ ๖๖๒๙ <http://www.dwr.go.th>

รายงานฉบับที่ ๒๓๘/๒๕๕๙

เวลา ๑๕.๐๐ น.

วันที่ ๒ พฤษภาคม ๒๕๕๙

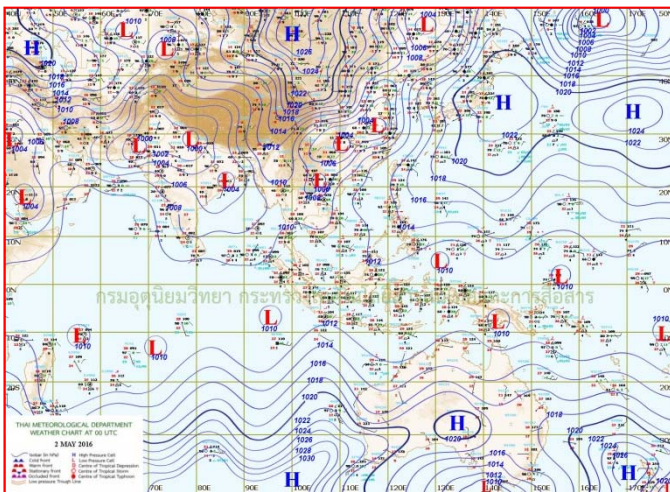
เรื่อง รายงานการเฝ้าระวังติดตามสถานการณ์น้ำ ๒๔ ชั่วโมง

เรียน รมว.ทส. เลขาธิการ รมว.ทส. ปทท.ทส. รอง ปทท.ทส. อทท. รอง อทท. และหน่วยงานที่เกี่ยวข้อง

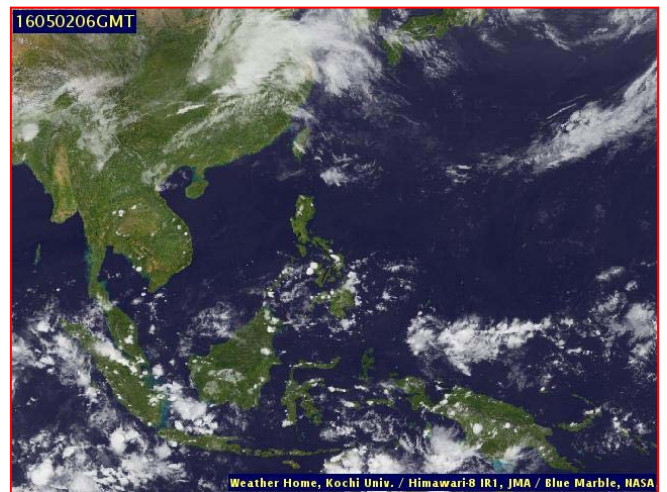
กรมทรัพยากรน้ำขอรายงานการเฝ้าระวังและติดตามสถานการณ์น้ำ ประจำวันที่ ๒ พฤษภาคม ๒๕๕๙ ดังนี้

๑. สภาวะอากาศ ณ เวลา ๑๒.๐๐ น. (ที่มา : กรมอุตุนิยมวิทยา)

มีอากาศร้อน กับมีฝนฟ้าคะนอง ลมกระโชกแรง และอาจมีลูกเห็บตกบางพื้นที่ บริเวณจังหวัดแม่ฮ่องสอน เชียงใหม่ เชียงราย ลำพูน ลำปาง พะเยา แพร่ น่าน เพชรบูรณ์ เลย หนองบัวลำภู อุดรธานี หนองคาย และบึงกาฬ ขอให้ประชาชนในบริเวณดังกล่าวระวังอันตรายจากพายุลมแรงที่จะเกิดขึ้น รวมถึงอยู่ห่างจากต้นไม้ใหญ่ ป้ายโฆษณา และสิ่งก่อสร้างที่ไม่แข็งแรงไว้ด้วย ลักษณะสำคัญทางอุตุนิยมวิทยา ลมพัดสอบของลมตะวันออกเฉียงใต้พัดนำความชื้นจากทะเลจีนใต้และอ่าวไทยเข้ามาปกคลุมภาคตะวันออกเฉียงเหนือ ภาคกลาง และภาคตะวันออก กับลมตะวันตกเฉียงใต้พัดปกคลุมภาคเหนือ

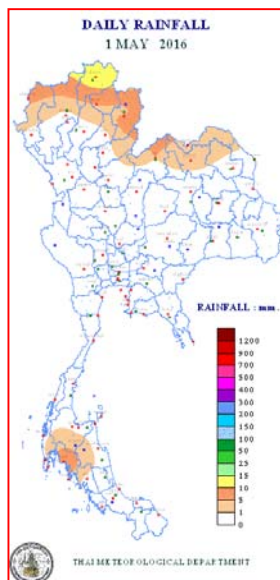


แผนที่อากาศ วันที่ ๒ พ.ค. ๒๕๕๙ เวลา ๑๒.๐๐ น.



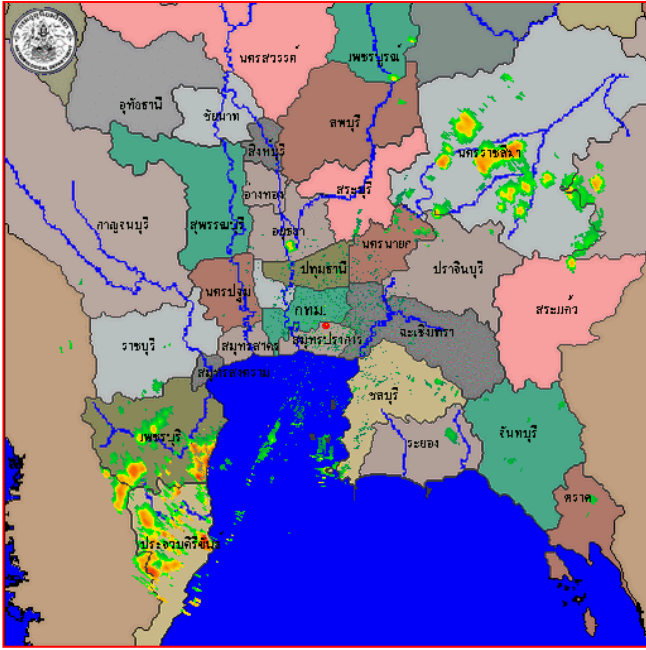
ภาพถ่ายจากดาวเทียม วันที่ ๒ พ.ค. ๒๕๕๙ เวลา ๑๓.๐๐ น.

๒. ปริมาณฝนสะสม ณ เวลา ๑๗.๐๐ น. (เมื่อวาน) - ๑๗.๐๐ น. (วันนี้) (ที่มา : กรมอุตุนิยมวิทยา)

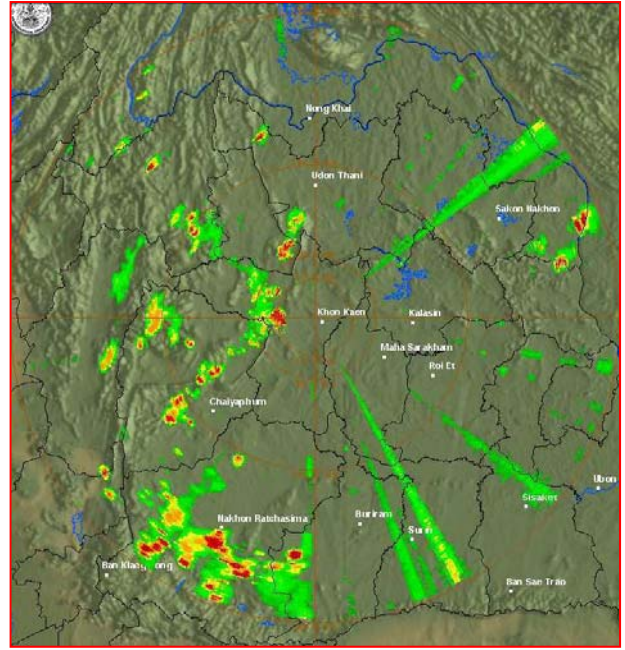


จุดตรวจวัด	ปริมาณฝน (มม.)
จ.น่าน (ทุ่งช้าง)	๑๖.๓
จ.เชียงราย	๑๓.๖
จ.กระบี่	๑๐.๒
จ.น่าน	๙.๐
จ.น่าน (ท่าวังผา)	๗.๖
จ.เชียงใหม่ (ดอยอ่างขาง)	๖.๔
จ.แม่ฮ่องสอน	๖.๒

๓. เรดาร์ตรวจอากาศ ณ วันที่ ๒ พฤษภาคม ๒๕๕๙ (ที่มา: กรมอุตุนิยมวิทยา)



สถานีสุวรรณภูมิ เวลา ๑๔.๓๐ น.



สถานีกระบี่ เวลา ๑๔.๔๕ น.

จากเรดาร์ตรวจอากาศจะพบว่า มีกลุ่มเมฆฝนกระจายบริเวณภาคกลาง ภาคตะวันออก ภาคตะวันออกเฉียงเหนือ และภาคใต้

๔. สถานการณ์น้ำในอ่างเก็บน้ำขนาดใหญ่ ณ วันที่ ๒ พฤษภาคม ๒๕๕๙ (ที่มา: กรมชลประทาน)

สภาพน้ำในอ่างเก็บน้ำขนาดใหญ่ ปริมาณน้ำในอ่างฯ ๓๒,๓๖๖ ล้าน ลบ.ม. คิดเป็นร้อยละ ๔๖ (ปริมาณน้ำใช้การได้ ๘,๙๐๐ ล้าน ลบ.ม. คิดเป็นร้อยละ ๑๙) ปริมาณน้ำในอ่างฯ เทียบกับปี ๒๕๕๘ (๓๖,๕๐๐ ล้าน ลบ.ม. คิดเป็นร้อยละ ๕๒) น้อยกว่าปี ๒๕๕๘ จำนวน ๔,๑๓๔ ล้าน ลบ.ม. ปริมาณน้ำไหลลงอ่างฯ จำนวน ๑๐.๕๖ ล้าน ลบ.ม. ปริมาณน้ำระบายจำนวน ๕๕.๒๕ ล้าน ลบ.ม. สามารถรับน้ำได้อีก ๓๘,๐๐๔ ล้าน ลบ.ม. ในช่วงฤดูแล้งตั้งแต่ ๑ พฤศจิกายน ๒๕๕๘ ถึงปัจจุบัน ปริมาณน้ำไหลลงอ่างฯสะสม จำนวน ๓,๗๘๐ ล้าน ลบ.ม. ปริมาณน้ำระบายสะสม จำนวน ๑๐,๓๓๘ ล้าน ลบ.ม.

อ่างเก็บน้ำ	ปริมาณน้ำในอ่าง		ปริมาณน้ำใช้การได้		ปริมาณน้ำไหลลงอ่าง		ปริมาณน้ำระบาย		ปริมาณน้ำรับได้อีก (ล้าน ม. ^๓) (ความจุที่ รนส.- ปริมาณน้ำปัจจุบัน)
	ปริมาณ (ล้าน ม. ^๓)	% น้ำเก็บกัก	ปริมาณ (ล้าน ม. ^๓)	% น้ำใช้การ	วันนี้ (ล้าน ม. ^๓)	เมื่อวาน (ล้าน ม. ^๓)	วันนี้ (ล้าน ม. ^๓)	เมื่อวาน (ล้าน ม. ^๓)	
๑.ภูมิพล	๔,๒๐๓	๓๑	๔๐๓	๔	๐.๐๐	๐.๙๗	๕.๐๐	๕.๐๐	๙,๒๕๙
๒.สิริกิติ์	๓,๗๔๗	๓๙	๘๙๗	๑๓	๑.๗๓	๑.๖๔	๑๐.๐๘	๙.๙๙	๖,๘๙๓
๓.จุฬาภรณ์	๕๖	๓๔	๑๙	๑๕	๐.๐๑	๐.๐๖	๐.๐๐	๐.๐๐	๑๕๑
๔.อุบลรัตน์	๕๔๔	๒๒	-๓๗	-๒	๐.๐๖	๘.๘๕	๐.๕๐	๐.๕๐	๑,๘๘๗
๕.ลำปาว	๓๔๑	๑๗	๒๔๑	๑๓	๑.๐๐	๒.๖๕	๔.๔๔	๔.๓๙	๒,๑๐๙
๖.สิรินธร	๙๔๑	๔๘	๑๑๐	๑๐	๐.๗๘	๐.๐๐	๐.๐๐	๒.๕๐	๑,๐๒๕
๗.ป่าสักชลสิทธิ์	๒๕๕	๒๗	๒๕๒	๒๖	๐.๖๑	๑.๔๕	๑.๗๘	๑.๗๙	๗๐๕
๘.ศรีนครินทร์	๑๑,๙๒๗	๖๗	๑,๖๖๒	๒๒	๐.๖๔	๑.๓๖	๘.๐๓	๘.๐๑	๖,๙๒๓
๙.วีรลพการณ	๓,๙๑๘	๔๔	๙๐๖	๑๕	๑.๔๗	๐.๐๐	๑๐.๑๗	๑๐.๐๑	๗,๐๘๒
๑๐.ขุนด่านปราการชล	๖๕	๒๙	๖๑	๒๘	๐.๐๑	๐.๐๑	๐.๕๔	๐.๕๔	๑๖๑
๑๑.รัชชประภา	๔,๐๕๙	๗๒	๒,๗๐๗	๖๓	๐.๔๕	๐.๖๔	๐.๐๐	๑.๕๓	๒,๕๖๑
๑๒.บางกลาง	๗๗๓	๕๓	๕๑๓	๔๓	๐.๘๙	๐.๐๓	๖.๘๓	๔.๔๕	๙๐๑

๕. สถานการณ์น้ำในประเทศ ณ วันที่ ๒๘ เมษายน - ๒ พฤษภาคม ๒๕๕๙ (ที่มา: กรมชลประทาน)

สถานี	แม่น้ำ	อำเภอ	จังหวัด	ระดับ ตลิ่ง (ม.รทก.)	ระดับน้ำ (ม.รทก.)					แนวโน้ม
					พฤษภาคม	พฤษภาคม	พฤษภาคม	พฤษภาคม	พฤษภาคม	
					๒๘ เม.ย.	๒๙ เม.ย.	๓๐ เม.ย.	๑ พ.ค.	๒ พ.ค.	
P.๑	ปิง	เมือง	เชียงใหม่	๓.๗๐	๐.๘๐	๐.๗๓	๑.๐๗	๑.๓๙	๑.๐๙	ลดลง
W.๑C	วัง	เมือง	ลำปาง	๕.๒๐	-๐.๗๔	-๐.๘๑	-๐.๕๙	-๐.๗๐	-๐.๖๕	เพิ่มขึ้น
Y.๔	ยม	เมือง	สุโขทัย	๗.๔๕	-๐.๕๗	-๐.๕๗	-๐.๕๗	-๐.๕๗	-๐.๕๗	ทรงตัว
N.๖๗	น่าน	ชุมแสง	นครสวรรค์	๒๘.๓๐	๑๘.๖๕	๑๘.๖๕	๑๘.๗๗	๑๘.๘๒	๑๘.๘๒	ทรงตัว
C.๑๓	เจ้าพระยา	สรรพยา	ชัยนาท	๑๖.๓๔	๑๔.๐๐	๑๔.๐๐	๑๓.๙๘	๑๔.๑๐	๑๔.๐๙	ลดลง
M.๖A	มูล	สตึก	บุรีรัมย์	๕.๔๐	๐.๒๕	๐.๒๔	๐.๒๗	๐.๓๕	๐.๓๕	ทรงตัว
M.๗	มูล	เมือง	อุบลราชธานี	๗.๐๐	๑.๘๖	๒.๐๐	๒.๐๓	๒.๐๗	๒.๑๑	เพิ่มขึ้น
M.๑๙๑	ลำตะคอง	เมือง	นครราชสีมา	๓.๐๐	๐.๗๑	๐.๗๗	๐.๗๓	๐.๗๐	๐.๗๐	ทรงตัว
M.๑๕๙	ลำชี	จอมพระ	สุรินทร์	๑๑.๓๐	๑.๕๓	๑.๕๓	๑.๕๒	๑.๕๒	๑.๕๔	เพิ่มขึ้น
M.๙๕	ลำเสียวใหญ่	สุวรรณภูมิ	ร้อยเอ็ด	๓.๒๐	๑.๑๑	๑.๑๐	๑.๑๐	๑.๑๑	๑.๑๑	ทรงตัว
X.๖๔	คลองท่าแซะ	ท่าแซะ	ชุมพร	๑๗.๑๓	๗.๖๐	๗.๖๐	๗.๖๐	๗.๖๐	๗.๖๐	ทรงตัว
X.๑๔๙	คลองกลาย	นบพิตำ	นครศรีธรรมราช	๓๓.๙๖	๒๘.๘๔	๒๘.๘๔	๒๘.๘๔	๒๘.๘๓	๒๘.๘๓	ทรงตัว
X.๒๗๔	แม่น้ำโก-ลก	แว้ง	นราธิวาส	๒๒.๔๐	๑๘.๓๒	๑๘.๓๒	๑๘.๓๒	๑๘.๓๒	๑๘.๓๒	ทรงตัว
X.๓๗A	แม่น้ำตาปี	พระแสง	สุราษฎร์ธานี	๑๐.๗๖	๔.๕๗	๔.๕๕	๔.๖๐	๔.๕๖	๔.๕๕	ลดลง

*** ยังไม่ได้รับรายงาน

๖. สถานการณ์น้ำในพื้นที่ลุ่มน้ำโขง ณ วันที่ ๒ พฤษภาคม ๒๕๕๙ (ที่มา: MRC : Mekong River Commission)

สถานี	ระดับตลิ่ง (เมตร)	ระดับน้ำ (เมตร)	ต่ำกว่าระดับตลิ่ง (เมตร)	แนวโน้ม
อ.เชียงแสน จ.เชียงราย	๑๒.๘๐	๒.๕๓	๑๐.๒๗	ลดลง
อ.เชียงคาน จ.เลย	๑๖.๐๐	๔.๖๐	๑๑.๔๐	ลดลง
อ.เมือง จ.หนองคาย	๑๒.๒๐	๒.๐๓	๑๐.๑๗	เพิ่มขึ้น
อ.เมือง จ.นครพนม	๑๒.๕๐	๑.๔๐	๑๑.๑๐	เพิ่มขึ้น
อ.เมือง จ.มุกดาหาร	๑๒.๐๐	๑.๗๘	๑๐.๒๒	ลดลง
อ.โขงเจียม จ.อุบลราชธานี	๑๔.๕๐	๒.๐๗	๑๒.๔๓	ลดลง

๖. สถานการณ์เตือนภัย Early Warning ณ วันที่ ๒ พฤษภาคม ๒๕๕๙ (ที่มา: สำนักวิจัย พัฒนาและอุทกวิทยา กรมทรัพยากรน้ำ)

[เวลา ๐๘.๐๐ น. - ๑๕.๐๐ น. (วันนี้)]

การแจ้งเตือน	สถานี	การแจ้งเตือน
เตือนสีแดง (อพยพ)	-	-
เตือนสีเหลือง (เตือนภัย)	-	-
เตือนสีเขียว (เฝ้าระวัง)	-	-

*ได้รับข้อมูลจากทาง Social Media โดยโปรแกรม Line ศูนย์อุทกภัย ทน.

๗. เหตุการณ์วิกฤตน้ำปัจจุบัน ณ วันที่ ๒ พฤษภาคม ๒๕๕๙ [เวลา ๐๘.๐๐ น. - ๑๕.๐๐ น. (วันนี้)]

ไม่มีเหตุการณ์วิกฤตน้ำ

๘. สถานการณ์ภัยแล้ง ณ วันที่ ๒ พฤษภาคม ๒๕๕๙ (ที่มา : กรมป้องกันและบรรเทาสาธารณภัย)

จังหวัดที่ประกาศเขตการให้ความช่วยเหลือผู้ประสบภัยพิบัติกรณีฉุกเฉิน (ภัยแล้ง) ตามระเบียบกระทรวงการคลังว่าด้วยเงินอุดหนุนราชการเพื่อช่วยเหลือผู้ประสบภัยพิบัติกรณีฉุกเฉิน พ.ศ. ๒๕๕๖ จำนวน ๓๒ จังหวัด ๑๙๘ อำเภอ ๙๖๘ ตำบล ๘,๐๔๖ หมู่บ้าน (ยุติสถานการณ์แล้ว ได้แก่ จ.ร้อยเอ็ด พิษณุโลก เชียงราย) ปัจจุบันยังคงเหลือมีการประกาศเขตฯ (ภัยแล้ง) จำนวน ๒๙ จังหวัด ๑๖๐ อำเภอ ๗๕๒ ตำบล ๖,๑๐๑ หมู่บ้าน

ที่	จังหวัด	อำเภอ	ตำบล	หมู่บ้าน	รายชื่ออำเภอที่ประกาศเขตภัยพิบัติฯ
๑. ด้านน้ำเพื่อการอุปโภค บริโภค จำนวน ๑๑ จังหวัด ๓๗ อำเภอ ๑๕๕ ตำบล ๑,๐๕๑ หมู่บ้าน					
๑	น่าน	๒	๙	๖๔	สองแคว เมืองน่าน
๒	พิจิตร	๒	๖	๔๓	บางมูลนากวังทรายพูน
๓	ลำพูน	๑	๗	๑๓	ลี้
๔	ตาก	๖	๓๒	๑๙๑	แม่ระมาด บ้านตาก สามเงา วังเจ้า เมืองตาก อุ่มผาง
๕	สุรินทร์	๔	๒๕	๒๐๗	จอมพระ เขาสินรินทร์ รัตนบุรี สำโรงทาบ
๖	ขอนแก่น	๑	๑	๔	ข้าสูง
๗	ชัยนาท	๔	๑๒	๑๒๑	มโนรมย์หนองมะโมง วัดสิงห์ เนินขาม
๘	สระบุรี	๘	๓๕	๑๗๑	มวกเหล็ก วังม่วง เฉลิมพระเกียรติ หนองแซง บ้านหมอ เมืองฯ เสาไห้ ดอนพุด
๙	ชลบุรี	๑	๑	๗	เกาะสีชัง
๑๐	ตรัง	๖	๒๐	๑๕๕	วังวิเศษ เมืองตรัง ย่านตาขาว รัชฎา สีเกา ห้วยยอด
๑๑	ประจวบคีรีขันธ์	๒	๗	๗๕	เมืองฯ หัวหิน
รวม		๓๗	๑๕๕	๑,๐๕๑	
๒. ด้านน้ำเพื่อการเกษตร จำนวน ๙ จังหวัด ๗๓ อำเภอ ๓๖๔ ตำบล ๓,๒๑๕ หมู่บ้าน					
๑๒	เชียงใหม่	๑๘	๖๘	๖๖๖	ดอยเต่า สันกำแพง แม่ริม แม่แตง จอมทอง ฮอด พร้าวน ดอยหล่อ ดอยสะเก็ด กัลยาณิวัฒนา เชียงดาว ไชยปราการ ผาง อมก๋อย สะเมิง แม่แจ่ม สันทราย แม่อาลัย
๑๓	พะเยา	๗	๓๙	๒๗๒	เมืองพะเยา ดอกคำใต้ แม่ใจ จุน ภูกามยาว เชียงคำ ปง
๑๔	สุโขทัย	๘	๔๐	๒๘๖	สวรรคโลก ศรีนคร ศรีสำโรง ศรีสัชนาลัย เมือง คีรีมาศทุ่งเสลี่ยม บ้านด่านลานหอย
๑๕	นครพนม	๒	๖	๕๔	นาหว้า โพนสวรรค์
๑๖	มหาสารคาม	๖	๔๑	๔๗๗	กันทรวิชัย โกสุมพิสัย ชื่นชม เชียงยืน เมืองมหาสารคาม ยางสีสุราช
๑๗	บุรีรัมย์	๖	๒๒	๘๖	เมือง พลับพลาชัย ห้วยราช กระสัง คูเมือง นางรอง
๑๘	กาญจนบุรี	๑๐	๔๙	๓๙๙	ห้วยกระเจา ท่าม่วง ศรีสวัสดิ์ เมือง ด่านมะขามเตี้ย สังขละบุรี ทองผาภูมิ ไทรโยค เลาขวัญ หนองปรือ
๑๙	สระแก้ว	๖	๔๐	๔๘๕	โคกสูงวัฒนานคร ตาพระยา อรัญประเทศ วังน้ำเย็น เขาฉกรรจ์
๒๐	จันทบุรี	๑๐	๕๙	๔๙๐	มะขาม โป่งน้ำร้อน สอยดาว แก่งหางแมว ชลุม นายายอาม เมืองจันทบุรี เขาคิชฌกูฏ ท่าใหม่ แหวมสิงห์
รวม		๗๓	๓๖๔	๓,๒๑๕	
๓. ด้านน้ำเพื่อการอุปโภค บริโภค และด้านน้ำเพื่อการเกษตร จำนวน ๙ จังหวัด ๕๐ อำเภอ ๒๓๓ ตำบล ๑,๘๓๕ หมู่บ้าน					
๒๑	อุดรดิตถ์	๘	๓๘	๓๑๓	เมืองอุดรดิตถ์ ท่าปลา ทองแสนขัน ตรอน พิชัย น้ำปาด ลับแล บ้านโคก
๒๒	นครสวรรค์	๕	๙	๘๑	เมือง ชุมแสง ตาคีรี พยุหะคีรี
๒๓	นครราชสีมา	๑๑	๖๓	๖๗๕	ขามสะแกแสง คง บัวลาย แก้มสนามนาง โนนไทย ด่านขุนทด โนนสูง เทพารักษ์ พระทองคำ บัวใหญ่ สูงเนิน
๒๔	เพชรบุรี	๕	๑๗	๙๘	ชะอำ แก่งกระจาน บ้านลาด เขาย้อย ท่ายาง
๒๕	ตราด	๗	๓๖	๒๔๙	เมืองตราด เขาสมิง แหวมงอบ คลองใหญ่ ป่อไร่ เกาะกูด เกาะช้าง
๒๖	สตูล	๕	๑๕	๖๕	ละงู ทุ่งหว้า มะนัง เมือง ควนโดน

ที่	จังหวัด	อำเภอ	ตำบล	หมู่บ้าน	รายชื่ออำเภอที่ประกาศเขตภัยพิบัติฯ
๒๗	กระบี่	๔	๒๒	๑๔๔	คลองท่อม เกาะลันตา ลำทับ เมืองกระบี่
๒๘	นครศรีธรรมราช	๑	๒	๒๘	เมืองนครศรีธรรมราช
๒๙	หนองบัวลำภู	๔	๓๑	๑๘๒	นากลาง เมืองหนองบัวลำภู นาวัง โนนสัง
รวม		๕๐	๒๓๓	๑,๘๓๕	
รวม ๒๙ จังหวัด		๑๖๐	๗๕๒	๖,๑๐๑	

๙. การคาดหมายลักษณะอากาศ ๗ วันข้างหน้า (ระหว่างวันที่ ๒ - ๘ พฤษภาคม ๒๕๕๙)

อากาศร้อนโดยทั่วไปกับมีฟ้าหลัวในตอนกลางวัน และมีอากาศร้อนจัดบางพื้นที่บริเวณภาคเหนือ ภาคตะวันออกเฉียงเหนือ ภาคตะวันออก และภาคกลาง ตลอดช่วง

ในช่วงวันที่ ๒-๔ พ.ค. และ ๗-๘ พ.ค. บริเวณประเทศไทยตอนบนจะมีฝนฟ้าคะนองบางแห่งถึงเป็นแห่งๆ กับมีลมกระโชกแรง และลูกเห็บตกบางแห่ง บริเวณภาคเหนือ ภาคตะวันออกเฉียงเหนือ ภาคกลาง และภาคตะวันออก ส่วนในช่วงวันที่ ๕-๖ พ.ค. บริเวณประเทศไทยตอนบนจะมีฝนฟ้าคะนองและมีลมกระโชกแรงบางแห่ง ลักษณะสำคัญทางอุตุนิยมวิทยา คือ หย่อมความกดอากาศต่ำเนื่องจากความร้อนปกคลุมประเทศไทยตอนบน ตลอดช่วง

ในช่วงวันที่ ๒-๔ พ.ค. และ ในช่วงวันที่ ๗-๘ พ.ค. ลมใต้และลมตะวันออกเฉียงใต้พัดนำความชื้นจากทะเลจีนใต้และอ่าวไทยปกคลุมภาคตะวันออกเฉียงเหนือตอนล่าง ภาคกลาง และภาคตะวันออก ส่วนภาคเหนือมีลมฝ่ายตะวันตกพัดปกคลุมตลอดช่วง

จึงเรียนมาเพื่อโปรดทราบ

นายสุพจน์ โตวิจักษณ์ชัยกุล
อธิบดีกรมทรัพยากรน้ำ