



รายงานการเฝ้าระวังติดตามสถานการณ์น้ำ ๒๔ ชั่วโมง

ศูนย์ป้องกันวิกฤติน้ำ กรมทรัพยากรน้ำ กระทรวงทรัพยากรธรรมชาติและสิ่งแวดล้อม

โทรศัพท์ ๐ ๒๒๙๘ ๖๖๓๑ โทรสาร ๐ ๒๒๙๘ ๖๖๒๙

<http://www.dwr.go.th>

รายงานฉบับที่ ๑๓๖๙/๒๕๖๐

เวลา ๑๕.๐๐ น.

วันที่ ๒๓ พฤศจิกายน ๒๕๖๐

เรื่อง รายงานการเฝ้าระวังติดตามสถานการณ์น้ำ ๒๔ ชั่วโมง

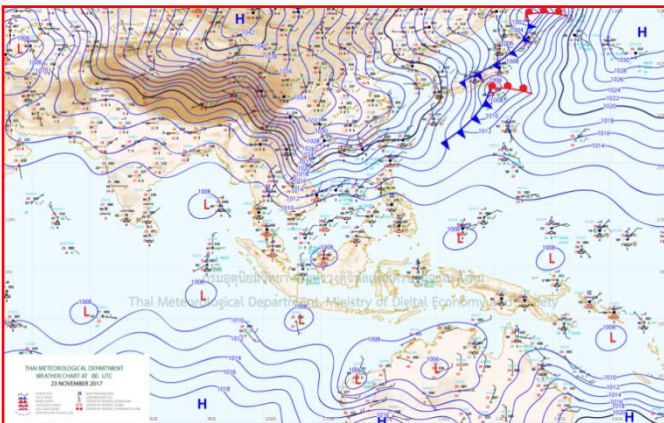
เรียนร.ม.ท. เลขานุการ ร.ม.ท. ปกท.ท.ส. รอง ปกท.ท.ส. อท.น. รอง อท.น. และหน่วยงานที่เกี่ยวข้อง

กรมทรัพยากรน้ำขอรายงานการเฝ้าระวังและติดตามสถานการณ์น้ำ ประจำวันที่ ๒๓ พฤศจิกายน ๒๕๖๐ ดังนี้

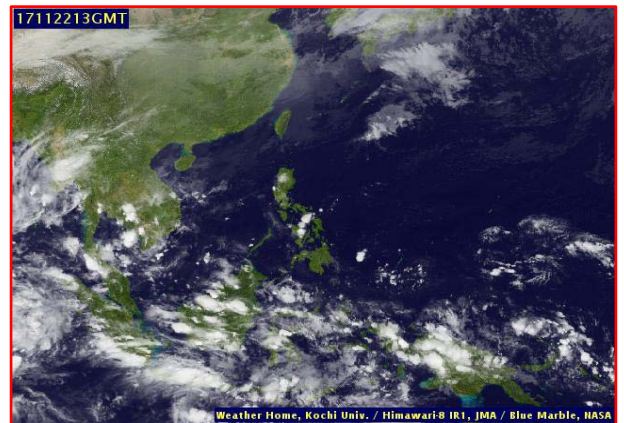
๑. สภาวะอากาศ ณ เวลา ๑๒.๐๐ น. (ที่มา: กรมอุตุนิยมวิทยา)

พยากรณ์อากาศ ๒๔ ชั่วโมงข้างหน้า ภาคตะวันออกเฉียงเหนือ ภาคเหนือตอนล่าง ภาคกลาง ภาคตะวันออก รวมทั้งกรุงเทพมหานครและปริมณฑล มีอากาศหนาวเย็นกับมีลมแรง และอุณหภูมิจะลดลง ๒-๖ องศาเซลเซียส โดยจะมีฝนฟ้าคะนองบางแห่งในบริเวณภาคเหนือตอนบน ขอให้ประชาชนบริเวณดังกล่าวดูแลสุขภาพเนื่องจากสภาพอากาศที่หนาวเย็นไว้ด้วย

สำหรับภาคใต้ตอนล่างมีฝนตกต่อเนื่องและมีฝนตกหนักบางแห่ง ขอให้ประชาชนบริเวณดังกล่าวระมัดระวังอันตรายจากฝนตกสะสม ที่อาจทำให้เกิดน้ำท่วมฉับพลันและน้ำป่าไหลหลากไว้ด้วย ส่วนบริเวณอ่าวไทยและทะเลอันดามันมีคลื่นสูง ๒-๓ เมตร ขอให้ชาวเรือเดินเรือด้วยความระมัดระวัง และเรือเล็กบริเวณอ่าวไทยควรงดออกจากฝั่งในช่วงวันที่ ๒๓-๒๔ พ.ย. ๖๐ ส่วนประชาชนที่อาศัยบริเวณชายฝั่งภาคใต้ฝั่งตะวันออก ขอให้ระวังอันตรายจากคลื่นที่ซัดเข้าหาฝั่งไว้ด้วย

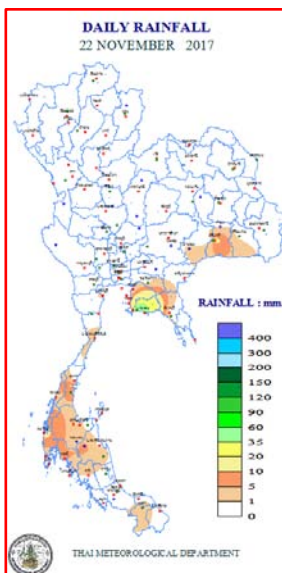


แผนที่อากาศ วันที่ ๒๓ พ.ย. ๒๕๖๐ เวลา ๑๒.๐๐ น.



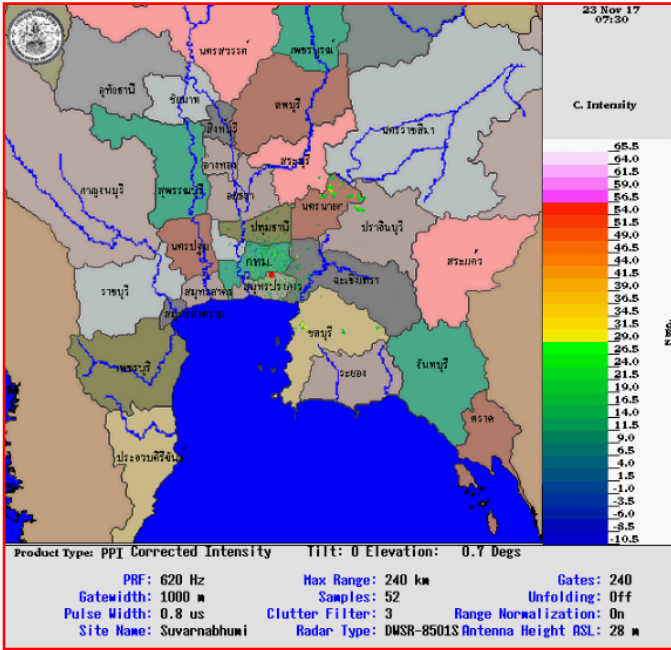
ภาพถ่ายจากดาวเทียม วันที่ ๒๒ พ.ย. ๒๕๖๐ เวลา ๒๐.๐๐ น.

๒. ปริมาณฝนสะสม ณ เวลา ๐๗.๐๐ น. (เมื่อวาน) - ๐๗.๐๐ น. (วันนี้) (ที่มา: กรมอุตุนิยมวิทยา)

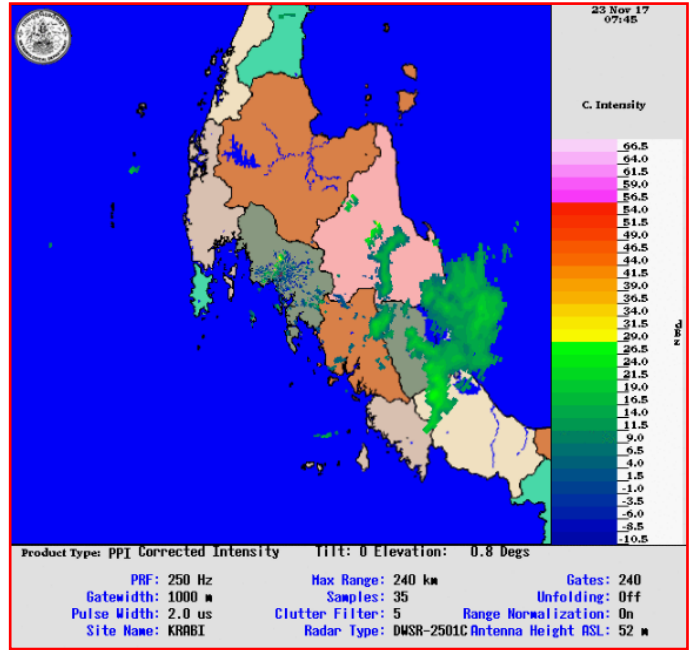


จุดตรวจวัด	ปริมาณฝน (มม.)
จ.นราธิวาส	๘๖.๒
จ.สุราษฎร์ธานี (เกาะสมุย)	๘๒.๒
จ.นครศรีธรรมราช (สภ.ช.)	๗๐.๑
จ.สตูล	๖๓.๗
จ.ระยอง (ห้วยโป่ง สภ.ช.)	๕๙.๐
จ.ระยอง	๔๔.๖
จ.นครศรีธรรมราช	๓๓.๕

๓.เรดาร์ตรวจอากาศ ณ วันที่ ๒๓ พฤศจิกายน ๒๕๖๐ (ที่มา: กรมอุตุนิยมวิทยา)



สถานีสุวรรณภูมิเวลา ๑๔.๓๐ น.



สถานีกระบี่เวลา ๑๔.๔๕ น.

จากเรดาร์ตรวจอากาศจะพบว่ามียุ้มเมฆฝนกระจายบริเวณภาคกลาง ภาคตะวันออก และภาคใต้

๔.สถานการณ์น้ำในอ่างเก็บน้ำขนาดใหญ่ ณ วันที่ ๒๓ พฤศจิกายน ๒๕๖๐ (ที่มา: กรมชลประทาน)

สภาพน้ำในอ่างเก็บน้ำขนาดใหญ่ปริมาณน้ำในอ่างฯ ๕๙,๙๔๑ ล้านลบ.ม.คิดเป็นร้อยละ ๘๕ (ปริมาณน้ำใช้การได้ ๓๖,๓๙๗ ล้านลบ.ม. คิดเป็นร้อยละ ๗๗) ปริมาณน้ำในอ่างฯเทียบกับปี ๒๕๕๙ (๕๐,๗๖๔ ล้านลบ.ม. คิดเป็นร้อยละ ๗๒) มากกว่าปี ๒๕๕๙ จำนวน ๙,๑๗๘ ล้านลบ.ม. ปริมาณน้ำไหลลงอ่างฯจำนวน ๑๐๕.๑๐ ล้านลบ.ม.ปริมาณน้ำระบายจำนวน ๔๕.๐๐ ล้านลบ.ม. สามารถรับน้ำได้อีก ๑๑,๐๕๗ ล้านลบ.ม.

อ่างเก็บน้ำ	ปริมาณน้ำในอ่าง		ปริมาณน้ำใช้การได้		ปริมาณน้ำไหลลงอ่าง		ปริมาณน้ำระบาย		ปริมาณน้ำรับได้อีก (ล้าน ม. ^๓) (ความจุที่ รนส- ปริมาณน้ำ ปัจจุบัน)
	ปริมาณ (ล้าน ม. ^๓)	% น้ำเก็บกัก	ปริมาณ (ล้าน ม. ^๓)	% น้ำใช้การ	วันนี้ (ล้าน ม. ^๓)	เมื่อวาน (ล้าน ม. ^๓)	วันนี้ (ล้าน ม. ^๓)	เมื่อวาน (ล้าน ม. ^๓)	
๑.ภูมิพล	๑๐,๙๓๒	๘๑	๗,๑๓๒	๗๔	๑๓.๑๖	๑๔.๙๙	๔.๐๐	๓.๐๐	๒,๕๓๐
๒.สิริกิติ์	๘,๕๒๑	๙๐	๕,๖๗๑	๘๕	๙.๙๖	๖.๒๖	๔.๒๐	๒.๙๖	๒,๑๑๙
๓.จุฬารัตน์	๑๖๑	๙๘	๑๒๔	๙๗	๐.๔๔	๐.๒๐	๐.๑๙	๐.๑๗	๔๖
๔.อุบลรัตน์	๒,๕๐๐	๑๐๓	๑,๙๑๙	๑๐๔	๐.๐๐	๔.๕๔	๗.๓๒	๑๕.๐๖	-๖๙
๕.ลำปาง	๑,๘๐๔	๙๑	๑,๗๐๔	๙๑	๐.๐๐	๒.๑๕	๑.๘๑	๒.๑๕	๖๔๖
๖.สิรินธร	๑,๖๔๒	๘๓	๘๑๐	๗๑	๐.๐๐	๐.๘๕	๐.๐๐	๐.๐๐	๓๒๔
๗.ป่าสักชลสิทธิ์	๙๖๐	๑๐๐	๙๕๗	๑๐๐	๓.๕๐	๓.๕๐	๓.๕๐	๓.๕๐	๐
๘.ศรีนครินทร์	๑๕,๕๗๗	๘๘	๕,๓๑๒	๗๑	๒๒.๗๖	๑๕.๖๕	๕.๐๐	๙.๑๐	๓,๒๗๓
๙.วชิราลงกรณ์	๖,๙๘๖	๗๙	๓,๙๗๔	๖๘	๑๑.๒๒	๒.๙๒	๗.๐๓	๘.๙๑	๔,๐๑๔
๑๐.ขุนด่านปราการชล	๒๑๙	๙๘	๒๑๕	๙๘	๐.๑๓	๐.๐๘	๐.๑๕	๐.๑๕	๗
๑๑.รัชชประภา	๔,๔๐๐	๗๘	๓,๐๔๙	๗๑	๕.๖๔	๕.๖๑	๒.๑๗	๒.๑๔	๒,๒๒๐
๑๒.บางกลาง	๗๙๓	๕๕	๕๑๗	๔๔	๘.๘๑	๖.๒๑	๒.๙๗	๓.๐๗	๘๘๑

๕. สถานการณ์น้ำในประเทศ ณ วันที่ ๒๐-๒๓ พฤศจิกายน ๒๕๖๐ (ที่มา: กรมชลประทาน)

สถานี	แม่น้ำ	อำเภอ	จังหวัด	ระดับตลิ่ง (ม.รทก.)	ระดับน้ำ (ม.รทก.)				แนวโน้ม	เปรียบเทียบระดับตลิ่ง
					จันทร์	อังคาร	พุธ	พฤหัสบดี		
					๒๐ พ.ย.	๒๑ พ.ย.	๒๒ พ.ย.	๒๓ พ.ย.		
P.๑	ปิง	เมือง	เชียงใหม่	๓.๗๐	๑.๔๙	๑.๕๖	๑.๔๘	๑.๔๘	ทรงตัว	-๒.๒๒
W.๑C	วัง	เมือง	ลำปาง	๕.๒๐	-๐.๓๔	๐.๑๙	๐.๑๐	๐.๐๑	ลดลง	-๕.๑๙
Y.๑๖	ยม	บางระกำ	พิษณุโลก	๗.๒๘	๗.๔๐	๗.๒๐	๗.๐๑	๖.๗๗	ลดลง	-๐.๕๑
N.๗A	น่าน	เมือง	พิจิตร	๑๑.๑๘	๔.๘๐	๔.๗๓	๔.๗๒	๔.๕๐	ลดลง	-๖.๖๘
C.๑๓	เจ้าพระยา	สรรพยา	ชัยนาท	๑๖.๓๔	๑๒.๕๖	๑๒.๒๒	๑๑.๘๗	๑๑.๕๗	ลดลง	-๔.๗๗
M.๖A	มูล	สตึก	บุรีรัมย์	๖.๐๐	๔.๒๔	๔.๐๑	๓.๗๗	๓.๕๕	ลดลง	-๒.๔๕
M.๗	มูล	เมือง	อุบลราชธานี	๗.๐๐	๕.๒๖	๕.๒๕	๕.๒๓	๕.๒๒	ลดลง	-๑.๗๘
M.๑๙๑	ลำตะคอง	เมือง	นครราชสีมา	๓.๐๐	๐.๘๘	๐.๘๘	๐.๘๓	๐.๘๐	ลดลง	-๒.๒
M.๑๕๙	ลำชี	จอมพระ	สุรินทร์	๘.๒๐	๓.๑๕	๒.๘๑	๒.๗๐	๒.๓๐	ลดลง	-๕.๙
M.๙๕	ลำเสียวใหญ่	สุวรรณภูมิ	ร้อยเอ็ด	๓.๒๐	๒.๕๖	๒.๕๕	๒.๕๔	๒.๕๔	ทรงตัว	-๐.๖๖
X.๖๔	คลองท่าชะ	ท่าชะ	ชุมพร	๑๗.๑๓	๗.๖๑	๗.๖๕	๘.๗๘	๑๐.๖๔	เพิ่มขึ้น	-๖.๔๙
X.๑๔๙	คลองกลาย	นบพิตำ	นครศรีธรรมราช	๓๓.๙๖	๒๙.๐๕	๒๙.๐๓	๒๙.๑๓	๒๙.๒๘	เพิ่มขึ้น	-๔.๖๘
X.๒๗๔	แม่น้ำโก-ลก	แว้ง	นราธิวาส	๒๔.๑๘	๑๘.๙๐	๑๘.๙๙	๑๘.๘๘	๑๘.๘๓	ลดลง	-๕.๓๕
X.๓๗A	แม่น้ำตาปี	พระแสง	สุราษฎร์ธานี	๑๐.๗๖	๘.๐๘	๗.๓๓	๗.๐๓	๖.๙๒	ลดลง	-๓.๘๔

*** ยังไม่ได้รับรายงาน

๖. สถานการณ์น้ำในพื้นที่ลุ่มน้ำโขง ณ วันที่ ๒๐ พฤศจิกายน ๒๕๖๐ (ที่มา: MRC: Mekong River Commission)

สถานี	ปริมาณฝน ๒๔ ชม. (มม)	ระดับอ้างอิง (ม.รทก.)	ระดับตลิ่ง (ม.)	ระดับน้ำ (ม.) ๒๐ พ.ย.	เปรียบเทียบระดับตลิ่ง	ระดับน้ำคาดการณ์ (ม.)			แนวโน้ม
						๒๑ พ.ย.	๒๒ พ.ย.	๒๓ พ.ย.	
อ.เชียงแสน จ.เชียงราย	๐.๐	๓๕๗.๑๑๐	๑๒.๘๐	๓.๘๘	-๘.๙๒	๓.๘๒	๓.๘๐	๓.๘๗	ลดลง
อ.เชียงคาน จ.เลย	๐.๐	๑๙๔.๑๑๘	๑๖.๐๐	๗.๔๕	-๘.๕๕	๗.๔๒	๗.๔๐	๗.๓๖	ลดลง
อ.เมือง จ.หนองคาย	๐.๐	๑๕๓.๖๔๘	๑๒.๒๐	๔.๔๙	-๗.๗๑	๔.๔๒	๔.๓๖	๔.๓๓	ลดลง
อ.เมือง จ.นครพนม	๐.๐	๑๓๐.๙๖๑	๑๒.๐๐	๓.๗๗	-๘.๒๓	๓.๗๔	๓.๖๙	๓.๖๕	ลดลง
อ.เมือง จ.มุกดาหาร	๐.๐	๑๒๔.๒๑๙	๑๒.๕๐	๓.๗๖	-๘.๗๔	๓.๗๓	๓.๗๐	๓.๖๖	ลดลง
อ.โขงเจียม สปป.ลาว	๐.๐	๘๙.๐๓๐	๑๔.๕๐	๔.๙๓	-๙.๕๗	๔.๘๙	๔.๘๕	๔.๘๐	ลดลง

๖. สถานการณ์เตือนภัย Early Warning ณ วันที่ ๒๓ พฤศจิกายน ๒๕๖๐ (ที่มา: สำนักวิจัย พัฒนาและอุทกวิทยา กรมทรัพยากรน้ำ) [เวลา ๐๘.๐๐ น. - ๑๕.๐๐ น. (วันนี้)]

การแจ้งเตือน	สถานี	การแจ้งเตือน
เตือนสีแดง (อพยพ)	-	-
เตือนสีเหลือง (เตือนภัย)	-	-
เตือนสีเขียว (เฝ้าระวัง)	-	-

๗. สถานการณ์ธรณีพิบัติ ณ วันที่ ๒๒ พฤศจิกายน ๒๕๖๐ (ที่มา : กรมทรัพยากรธรณี)

ไม่มีสถานการณ์ธรณีพิบัติ

๘.เหตุการณ์วิกฤตน้ำปัจจุบัน ณ วันที่ ๒๓ พฤศจิกายน ๒๕๖๐ [เวลา ๐๘.๐๐ น. - ๑๕.๐๐ น. (วันนี้)]

จ.เพชรบุรี เข้าน้ำยังคงมีน้ำท่วมขังในเขตเทศบาลเมืองเพชรบุรี ระดับน้ำสูง ๕๐ เซนติเมตร จากเขื่อนเพชรระบายน้ำลงสู่พื้นที่ท้ายเขื่อน โดยเมื่อคืนนี้มีน้ำไหลเข้าท่วมบ้านเรือนประชาชน ซึ่งเจ้าหน้าที่จะเร่งสำรวจจำนวนบ้านเรือนประชาชนที่ได้รับผลกระทบ ทั้งนี้ คาดว่าภายใน ๒ - ๓ วันนี้ ระดับน้ำจะลดลงจนกลับเข้าสู่ภาวะปกติ โดยเข้าน้ำเจ้าหน้าที่จะประชุมหารือติดตามความคืบหน้าสถานการณ์เพื่อหาแนวทางให้ความช่วยเหลือต่อไป (ผู้จัดการ)

จ.พัทลุงฝนตกหนักต่อเนื่องมาตั้งแต่เมื่อคืน จนถึงเช้านี้ในพื้นที่จังหวัดพัทลุง โดยเฉพาะในพื้นที่ริมป่าเขาบรรทัดจังหวัดพัทลุง หลายหมู่บ้านของ อำเภอกงหรา อำเภอตะโหมด อำเภอศรีนครินทร์ ได้มีน้ำป่าไหลหลากลงมาจากเทือกเขา ทำให้น้ำไหลหลากท่วมบ้านเรือนประชาชน พื้นที่การเกษตร เส้นทางสัญจรผ่านหมู่บ้าน โดยเฉพาะ ในพื้นที่ หมู่ ๒ ,๕ ของตำบลคลองเฉลิม อำเภอกงหรา จังหวัดพัทลุง ได้เกิดน้ำป่าหลากและเข้าท่วมบ้านเรือนราษฎรประมาณ ๖๐ หลังคาเรือน และน้ำยังมีปริมาณเพิ่มขึ้นต่อเนื่อง จนขยายวงกว้างออกไปยังพื้นที่หมู่บ้านข้างเคียง ซึ่งน้ำยังไหลผ่านถนนสายคลองหมวย-โหล๊ะจังก์กระบริเวณ หมู่ ๕ ต.คลองเฉลิม เป็นระยะทาง ประมาณ ๒๐๐ เมตร และเส้นทาง บ้านพุด - กม.๔๒ ระยะทางยาวกว่า ๓๐๐ เมตร เบื้องต้น รถเล็กต้องใช้ความระมัดระวังเป็นพิเศษ โดยขณะนี้ มวลน้ำจากพื้นที่ ต.คลองเฉลิม ได้ไหลผ่านไปยังพื้นที่ริมคลองลำดับถัดไป คือ ต.ชะรัด และพื้นที่ด้านล่างเพื่อไหลลงสู่ทะเล (ไอเอ็นเอ็น)

๙.สถานการณ์อุทกภัย ณ วันที่ ๒๓ พฤศจิกายน ๒๕๖๐ (ที่มา :กรมป้องกันและบรรเทาสาธารณภัย)

สถานการณ์อุทกภัย จากอิทธิพลของพายุดีเปรสชัน การระบายน้ำจากเขื่อนเจ้าพระยา และเขื่อนอุบลรัตน์ตั้งแต่วันที่ ๑๐ ต.ค.-๒๓ พ.ย. ๖๐ ในพื้นที่ ๒๓ จังหวัด (จ.เชียงใหม่ เลย กำแพงเพชร ตาก สุโขทัย พิจิตร นครสวรรค์ อุทัยธานีสิงห์บุรี ลพบุรี อ่างทอง พระนครศรีอยุธยาปทุมธานี ชัยนาท เพชรบูรณ์ สุพรรณบุรี หนองบัวลำภู ขอนแก่น มหาสารคาม กาฬสินธุ์ ร้อยเอ็ด อุบลราชธานีและสุราษฎร์ธานี)๗๙ อำเภอ ๔๘๒ ตำบล๒๒,๘๒๕ หมู่บ้าน ๓๘ ชุมชน ประชาชนได้รับผลกระทบ ๑๒๖,๓๙๐ ครัวเรือน ๓๒๗,๔๒๐คน ผู้เสียชีวิต ๒๙ รายปัจจุบันคลี่คลายแล้ว ๒๐ จังหวัด (จ.กำแพงเพชรเลย เพชรบูรณ์ สุราษฎร์ธานี เชียงใหม่ ตาก อุบลราชธานี อุทัยธานี สุโขทัย ลพบุรี ชัยนาท ปทุมธานีสิงห์บุรี กาฬสินธุ์ ร้อยเอ็ด หนองบัวลำภู นครสวรรค์ อ่างทองสุพรรณบุรีและขอนแก่น) **ยังคงมีสถานการณ์ ๓ จังหวัด** (จ.พิจิตร พระนครศรีอยุธยา มหาสารคาม) ๙ อำเภอ ๖๒ตำบล ๔๗๕หมู่บ้าน ๓ ๔,๕๘๖ ครัวเรือน ๗๖,๘๒๒ คน อพยพ ๑๓ ครัวเรือน (จ.มหาสารคาม)

๑๐. การคาดหมายลักษณะอากาศ ๗ วันข้างหน้า (ระหว่างวันที่๒๒-๒๘ พฤศจิกายน ๒๕๖๐)

การคาดหมายลักษณะอากาศ ในช่วงวันที่ ๒๓-๒๖ พ.ย.ประเทศไทยตอนบนมีอากาศหนาวเย็นลง โดยอุณหภูมิจะลดลง ๒-๖ องศาเซลเซียส เว้นแต่ภาคเหนือยังคงมีฝนฟ้าคะนองและลมกระโชกเกิดขึ้นได้บางพื้นที่ หลังจากนั้น อุณหภูมิจะลดลง ๒-๔ องศาเซลเซียส ส่วนภาคใต้ตั้งแต่จังหวัดสุราษฎร์ธานีลงไปจะมีฝนเพิ่มมากขึ้นและมีฝนตกหนักถึงหนักมากบางพื้นที่ สำหรับคลื่นลมบริเวณอ่าวไทยมีคลื่นสูง ๒-๓ เมตร ส่วนในช่วงวันที่ ๒๗-๒๙ พ.ย. ประเทศไทยตอนบนเริ่มมีอุณหภูมิสูงขึ้นกับมีหมอกในตอนเช้า แต่ยังคงมีอากาศเย็นในตอนเช้า

ข้อควรระวัง ลักษณะสำคัญทางอุตุนิยมวิทยา ในช่วงวันที่ ๒๓-๒๖ พ.ย.บริเวณความกดอากาศสูงกำลังแรงอีกระลอกจะแผ่เสริมลงมาปกคลุมประเทศไทยตอนบนและทะเลจีนใต้ทำให้บริเวณดังกล่าวอุณหภูมิจะลดลงและอากาศหนาวเย็นต่อเนื่องกับมีลมแรง ในขณะที่ในวันที่ ๒๓ พ.ย. กระแสลมตะวันตกในระดับบนจะเคลื่อนเข้ามาปกคลุมภาคเหนือตอนบน ทำให้บริเวณภาคเหนือตอนบนฝนฟ้าคะนองและลมกระโชกเกิดขึ้นได้บางพื้นที่ สำหรับมรสุมตะวันออกเฉียงเหนือที่พัดปกคลุมอ่าวไทยและภาคใต้จะมีกำลังแรงขึ้น ทำให้ภาคใต้ตอนกลางตั้งแต่จังหวัดสุราษฎร์ธานีลงไปจะมีฝนเพิ่มมากขึ้นและมีฝนตกหนักถึงหนักมากบางพื้นที่ โดยคลื่นลมบริเวณอ่าวไทยและอันดามันจะมีกำลังแรงขึ้น ส่วนในช่วงวันที่ ๒๗-๒๙ พ.ย. บริเวณความกดอากาศสูงที่ปกคลุมประเทศไทยตอนบนเริ่มมีกำลังอ่อนลง ทำให้บริเวณดังกล่าวมีอุณหภูมิสูงขึ้นกับมีหมอกในตอนเช้า ส่วนมรสุมตะวันออกเฉียงเหนือที่พัดปกคลุมอ่าวไทยและภาคใต้ยังคงมีกำลังค่อนข้างแรง ทำให้ภาคใต้มีฝนสตกต่อเนื่องและมีฝนตกหนักบางแห่ง ส่วนคลื่นลมยังคงมีกำลังแรง

๑๑. การช่วยเหลือเพื่อบรรเทาสถานการณ์อุทกภัย(กรมทรัพยากรน้ำ)

สรุปการสูบน้ำ และบริการน้ำดื่ม เพื่อช่วยเหลือสถานการณ์อุทกภัยตั้งแต่ ๑ พฤษภาคม -๒๒ พฤศจิกายน พ.ศ. ๒๕๖๐

หน่วย งาน	จังหวัด	ปริมาณสูบน้ำ (ลบ.ม.)	ปริมาณแจกจ่าย น้ำ (ลิตร)	ประโยชน์ที่ได้รับ		
				อุปโภค-บริโภค		
				ครัวเรือน	ประชากร	พื้นที่
ภาค ๑	ลำปาง	-	๕๖,๖๙๕	-	-	-
	กำแพงเพชร	๑๗๐,๔๐๐	๓๙,๗๘๘	๗,๑๓๗	๑๗,๙๑๐	-
	เชียงราย	-	๔๗,๙๔๖	-	-	-
	แม่ฮ่องสอน	-	๓๗,๐๑๗	-	-	-
	เชียงใหม่	-	๓๐,๑๙๙	-	-	-
ภาค ๒	นครสวรรค์	๖,๙๘๕,๐๘๐	-	๕,๕๐๖	๑๙,๕๙๒	๒๒,๔๒๐
	อุทัยธานี	๑,๑๗๙,๓๖๐	-	๓๕๐	๑,๔๐๐	๓,๒๐๐
	สมุทรปราการ	๔,๔๔๒,๐๔๐	-	-	๒๓,๙๙๐	-
	สระบุรี	๒,๗๓๒,๔๐๐	-	๓,๕๕๙	๑๓,๘๙๐	๓,๐๐๐
ภาค ๓	อุดรธานี	๑,๒๑๑,๓๗๒	-	๓,๘๘๓	๑๒,๑๒๖	-
ภาค ๔	กาฬสินธุ์	๑๓๒,๐๐๐	-	๑,๒๐๔	๖,๐๒๐	-
	ขอนแก่น	๑๐,๔๘๓,๐๔๐	-	๓,๑๒๕	๑๒,๙๔๒	-
	มหาสารคาม	๑,๙๕๑,๒๐๐	-	๑,๑๒๓	๔,๕๒๒	๗๐๗
ภาค ๕	นครราชสีมา	๖๙๔,๐๐๐	-	๒,๓๕๖	๙,๒๒๔	-
ภาค ๖	สระแก้ว	๑,๒๘๔,๘๐๐	-	๑๒,๐๐๐	๔๘,๐๐๐	-
	ปราจีนบุรี	๑,๓๒๔,๖๐๐	-	๑,๐๐๙	๓,๑๓๙	๑๐,๗๘๗
ภาค ๗	สุพรรณบุรี	๓,๒๗๕,๖๔๐	-	๑,๙๘๐	๖,๕๗๐	๒๐,๗๐๐
	ราชบุรี	๒,๕๕๑,๕๐๐	-	๒,๖๕๘	๙,๐๐๕	๔,๖๑๕
ภาค ๘	สงขลา	๑๑๔,๐๔๐	-	๒,๙๘๐	๘,๙๔๐	-
ภาค ๙	สุโขทัย	๑๕๓,๐๐๐	-	-	๓,๐๙๐	๑,๒๐๐
	อุดรดิตถ์	-	๖๗๑,๕๘๕	๓,๗๔๗	๑๔,๘๘๐	-
	พิษณุโลก	๗๖,๕๐๐	๔๘๐,๐๐๐	-	๙๙๐	๑,๘๐๐
		๔๑,๖๙๙,๖๕๒	๑,๓๖๓,๒๓๐	๕๓,๖๑๗	๒๓๑,๕๔๐	๖๘,๕๘๔

จึงเรียนมาเพื่อโปรดทราบ

นายวรศาสน์ อภัยพงษ์
อธิบดีกรมทรัพยากรน้ำ