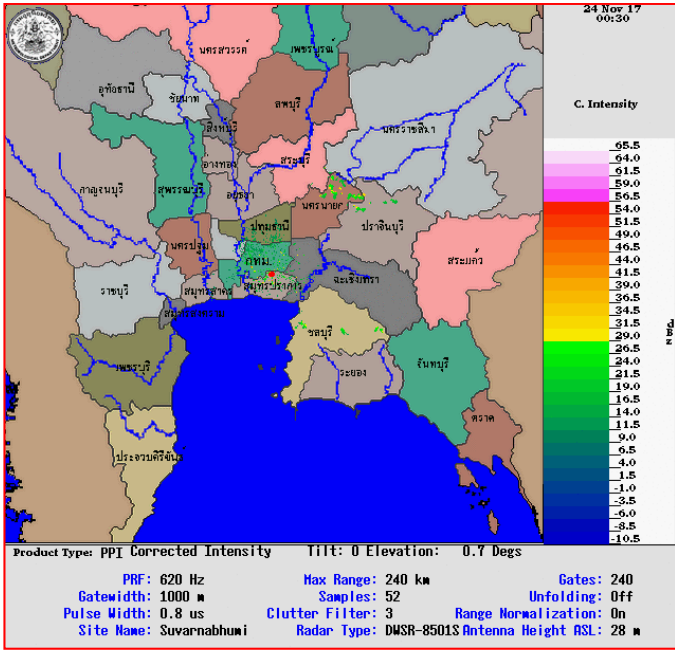
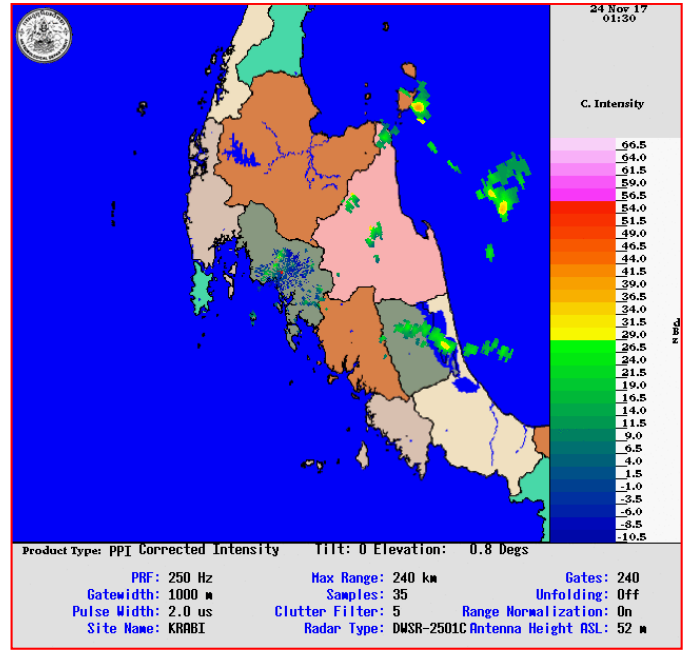


๓.เรดาร์ตรวจอากาศ ณ วันที่ ๒๔ พฤศจิกายน ๒๕๖๐ (ที่มา: กรมอุตุนิยมวิทยา)



สถานีสุวรรณภูมิเวลา ๐๗.๓๐ น.



สถานีกระบี่เวลา ๐๘.๓๐ น.

จากเรดาร์ตรวจอากาศจะพบว่า มีกลุ่มเมฆฝนกระจายบริเวณภาคกลาง ภาคตะวันออก และภาคใต้

๔.สถานการณ์น้ำในอ่างเก็บน้ำขนาดใหญ่ ณ วันที่ ๒๓ พฤศจิกายน ๒๕๖๐ (ที่มา: กรมชลประทาน)

สภาพน้ำในอ่างเก็บน้ำขนาดใหญ่ ปริมาณน้ำในอ่างฯ ๕๙,๙๔๑ ล้านลบ.ม. คิดเป็นร้อยละ ๘๕ (ปริมาณน้ำใช้การได้ ๓๖,๓๙๗ ล้านลบ.ม. คิดเป็นร้อยละ ๗๗) ปริมาณน้ำในอ่างฯ เทียบกับปี ๒๕๕๙ (๕๐,๗๖๔ ล้านลบ.ม. คิดเป็นร้อยละ ๗๒) มากกว่าปี ๒๕๕๙ จำนวน ๙,๑๗๘ ล้านลบ.ม. ปริมาณน้ำไหลลงอ่างฯ จำนวน ๑๐๕.๑๐ ล้านลบ.ม. ปริมาณน้ำระบายจำนวน ๔๕.๐๐ ล้านลบ.ม. สามารถรับน้ำได้อีก ๑๑,๐๕๗ ล้านลบ.ม.

อ่างเก็บน้ำ	ปริมาณน้ำในอ่าง		ปริมาณน้ำใช้การได้		ปริมาณน้ำไหลลงอ่าง		ปริมาณน้ำระบาย		ปริมาณน้ำรับได้อีก (ล้าน ม. ^๓) (ความจุที่ รนส.- ปริมาณน้ำปัจจุบัน)
	ปริมาณ (ล้าน ม. ^๓)	% น้ำเก็บกัก	ปริมาณ (ล้าน ม. ^๓)	% น้ำใช้การ	วันนี้ (ล้าน ม. ^๓)	เมื่อวาน (ล้าน ม. ^๓)	วันนี้ (ล้าน ม. ^๓)	เมื่อวาน (ล้าน ม. ^๓)	
๑.ภูมิพล	๑๐,๙๓๒	๘๑	๗,๑๓๒	๗๔	๑๓.๑๖	๑๔.๙๙	๔.๐๐	๓.๐๐	๒,๕๓๐
๒.สิริกิติ์	๘,๕๒๑	๙๐	๕,๖๗๑	๘๕	๙.๙๖	๖.๒๖	๔.๒๐	๒.๙๖	๒,๑๑๙
๓.จุฬารัตน์	๑๖๑	๙๘	๑๒๔	๙๗	๐.๔๔	๐.๒๐	๐.๑๙	๐.๑๗	๔๖
๔.อุบลรัตน์	๒,๕๐๐	๑๐๓	๑,๙๑๙	๑๐๔	๐.๐๐	๔.๕๔	๗.๓๒	๑๕.๐๖	-๖๙
๕.ลำปาว	๑,๘๐๔	๙๑	๑,๗๐๔	๙๑	๐.๐๐	๒.๑๕	๑.๘๑	๒.๑๕	๖๔๖
๖.สิรินธร	๑,๖๔๒	๘๓	๘๑๐	๗๑	๐.๐๐	๐.๘๕	๐.๐๐	๐.๐๐	๓๒๔
๗.ป่าสักชลสิทธิ์	๙๖๐	๑๐๐	๙๕๗	๑๐๐	๓.๕๐	๓.๕๐	๓.๕๐	๓.๕๐	๐
๘.ศรีนครินทร์	๑๕,๕๗๗	๘๘	๕,๓๑๒	๗๑	๒๒.๗๖	๑๕.๖๕	๕.๐๐	๙.๑๐	๓,๒๗๓
๙.วชิราลงกรณ์	๖,๙๘๖	๗๙	๓,๙๗๔	๖๘	๑๑.๒๒	๒.๙๒	๗.๐๓	๘.๙๑	๔,๐๑๔
๑๐.ขุนด่านปราการชล	๒๑๙	๙๘	๒๑๕	๙๘	๐.๑๓	๐.๐๘	๐.๑๕	๐.๑๕	๗
๑๑.รัชชประภา	๔,๔๐๐	๗๘	๓,๐๔๙	๗๑	๕.๖๔	๕.๖๑	๒.๑๗	๒.๑๔	๒,๒๒๐
๑๒.บางบาล	๗๙๓	๕๕	๕๑๗	๔๔	๘.๘๑	๖.๒๑	๒.๙๗	๓.๐๗	๘๘๑

๕. สถานการณ์น้ำในประเทศ ณ วันที่ ๒๑ - ๒๔ พฤศจิกายน ๒๕๖๐ (ที่มา: กรมชลประทาน)

สถานี	แม่น้ำ	อำเภอ	จังหวัด	ระดับตลิ่ง (ม.รทก.)	ระดับน้ำ (ม.รทก.)				แนวโน้ม	เปรียบเทียบระดับตลิ่ง
					อังคาร	พุธ	พฤหัสบดี	ศุกร์		
					๒๑ พ.ย.	๒๒ พ.ย.	๒๓ พ.ย.	๒๔ พ.ย.		
P.๑	ปิง	เมือง	เชียงใหม่	๓.๗๐	๑.๕๖	๑.๔๘	๑.๔๘	๑.๖๒	เพิ่มขึ้น	-๒.๐๘
W.๑C	วัง	เมือง	ลำปาง	๕.๒๐	๐.๑๙	๐.๑๐	๐.๐๑	-๐.๐๖	ลดลง	-๕.๒๖
Y.๑๖	ยม	บางระกำ	พิษณุโลก	๗.๒๘	๗.๒๐	๗.๐๑	๖.๗๗	๖.๕๑	ลดลง	-๐.๗๗
N.๗A	น่าน	เมือง	พิจิตร	๑๑.๑๘	๔.๗๓	๔.๗๒	๔.๕๐	๔.๑๖	ลดลง	-๗.๐๒
C.๑๓	เจ้าพระยา	สรรพยา	ชัยนาท	๑๖.๓๔	๑๒.๒๒	๑๑.๘๗	๑๑.๕๗	๑๑.๒๘	ลดลง	-๕.๐๖
M.๖A	มูล	สตึก	บุรีรัมย์	๖.๐๐	๔.๐๑	๓.๗๗	๓.๕๕	๓.๓๐	ลดลง	-๒.๗
M.๗	มูล	เมือง	อุบลราชธานี	๗.๐๐	๕.๒๕	๕.๒๓	๕.๒๒	๕.๑๗	ลดลง	-๑.๘๓
M.๑๙๑	ลำตะคอง	เมือง	นครราชสีมา	๓.๐๐	๐.๘๘	๐.๘๓	๐.๘๐	๐.๗๖	ลดลง	-๒.๒๔
M.๑๕๙	ลำชี	จอมพระ	สุรินทร์	๘.๒๐	๒.๘๑	๒.๗๐	๒.๓๐	๒.๑๕	ลดลง	-๖.๐๕
M.๙๕	ลำเสียวใหญ่	สุวรรณภูมิ	ร้อยเอ็ด	๓.๒๐	๒.๕๕	๒.๕๔	๒.๕๔	๒.๕๓	ลดลง	-๐.๖๗
X.๖๔	คลองท่าชะ	ท่าชะ	ชุมพร	๑๗.๑๓	๗.๖๕	๘.๗๘	๑๐.๖๔	๙.๒๗	ลดลง	-๗.๘๖
X.๑๔๙	คลองกลาย	นบพิตำ	นครศรีธรรมราช	๓๓.๙๖	๒๙.๐๓	๒๙.๑๓	๒๙.๒๘	๒๙.๑๘	ลดลง	-๔.๗๘
X.๒๗๔	แม่น้ำโก-ลก	แว้ง	นราธิวาส	๒๔.๑๘	๑๘.๙๙	๑๘.๘๘	๑๘.๘๓	๑๘.๘๖	เพิ่มขึ้น	-๕.๓๒
X.๓๗A	แม่น้ำตาปี	พระแสง	สุราษฎร์ธานี	๑๐.๗๖	๗.๓๓	๗.๐๓	๖.๙๒	๖.๙๒	ทรงตัว	-๓.๘๔

*** ยังไม่ได้รับรายงาน

สถานการณ์น้ำในพื้นที่ลุ่มน้ำโขง ณ วันที่ ๒๐ พฤศจิกายน ๒๕๖๐ (ที่มา: MRC: Mekong River Commission)

สถานี	ปริมาณฝน ๒๔ ชม. (มม)	ระดับอ้างอิง (ม.รทก.)	ระดับตลิ่ง (ม.)	ระดับน้ำ (ม.) ๒๐ พ.ย.	เปรียบเทียบระดับตลิ่ง	ระดับน้ำคาดการณ์ (ม.)			แนวโน้ม
						๒๑ พ.ย.	๒๒ พ.ย.	๒๓ พ.ย.	
อ.เชียงแสน จ.เชียงราย	๐.๐	๓๕๗.๑๑๐	๑๒.๘๐	๓.๘๘	-๘.๙๒	๓.๘๒	๓.๘๐	๓.๘๗	ลดลง
อ.เชียงคาน จ.เลย	๐.๐	๑๙๔.๑๑๘	๑๖.๐๐	๗.๔๕	-๘.๕๕	๗.๔๒	๗.๔๐	๗.๓๖	ลดลง
อ.เมือง จ.หนองคาย	๐.๐	๑๕๓.๖๔๘	๑๒.๒๐	๔.๔๙	-๗.๗๑	๔.๔๒	๔.๓๖	๔.๓๓	ลดลง
อ.เมือง จ.นครพนม	๐.๐	๑๓๐.๙๖๑	๑๒.๐๐	๓.๗๗	-๘.๒๓	๓.๗๔	๓.๖๙	๓.๖๕	ลดลง
อ.เมือง จ.มุกดาหาร	๐.๐	๑๒๔.๒๑๙	๑๒.๕๐	๓.๗๖	-๘.๗๔	๓.๗๓	๓.๗๐	๓.๖๖	ลดลง
อ.โขงเจียม จ.อุบลราชธานี	๐.๐	๘๙.๐๓๐	๑๔.๕๐	๔.๙๓	-๙.๕๗	๔.๘๙	๔.๘๕	๔.๘๐	ลดลง

๖. สถานการณ์เตือนภัย Early Warning ณ วันที่ ๒๔ พฤศจิกายน ๒๕๖๐ (ที่มา: สำนักวิจัย พัฒนาและอุทกวิทยา กรมทรัพยากรน้ำ) [เวลา ๑๕.๐๐ น.(เมื่อวาน) - ๐๘.๐๐ น. (วันนี้)]

การแจ้งเตือน	สถานี	การแจ้งเตือน
เตือนสีแดง (อพยพ)	-	-
เตือนสีเหลือง (เตือนภัย)	-	-
เตือนสีเขียว (เฝ้าระวัง)	-	-

๗. สถานการณ์ธรณีพิบัติ ณ วันที่ ๒๒ พฤศจิกายน ๒๕๖๐ (ที่มา : กรมทรัพยากรธรณี)

ไม่มีสถานการณ์ธรณีพิบัติ

๘. เหตุการณ์วิกฤตน้ำปัจจุบัน ณ วันที่ ๒๔ พฤศจิกายน ๒๕๖๐ [เวลา ๑๕.๐๐ น.(เมื่อวาน) - ๐๘.๐๐ น. (วันนี้)]

จ.เพชรบุรี - สถานการณ์น้ำท่วมใน จ.เพชรบุรี หลังจากที่น้ำจากแม่น้ำเพชรได้ล้นเอ่อข้ามถนนเพชรเกษม ช่วงแยกอำเภอ บ้านลาด จนถึง ต.ต้นมะม่วง ระดับน้ำสูง ๔๐-๖๐ ซม. ทำให้การจราจรติดขัดยาวไปจนถึง อ.บ้านลาด ประมาณ ๓-๔ กม. โดยเฉพาะฝั่งขาเข้า กทม. ที่น้ำได้ท่วมเส้นทางตั้งแต่ช่วงเข้ามิด โดยรถที่ใช้เส้นทางต้องขับชิดขอบถนนด้านขวาเพียงเลนเดียว

เนื่องจากถนนด้านซ้ายมีน้ำท่วมสูง รถเล็ก รถใหญ่ไม่สามารถใช้เส้นทางได้ ส่วนถนนฝั่งขวาล่องใต้ มีน้ำท่วมเช่นกันแต่รถทุกชนิดยังสามารถใช้เส้นทางได้ตามปกติ แต่เคลื่อนตัวไปได้ช้า ๆ

ล่าสุดเมื่อช่วงหัวค่ำที่ผ่านมามวลน้ำลูกใหญ่ที่เขื่อนเพชร ได้ปล่อยออกมาได้มาถึงในเขตพื้นที่อำเภอเมืองอีกระลอกทำให้น้ำจำนวนมากไหลท่วมได้หนุนน้ำที่ท่วมเดิมสูงขึ้นทำให้น้ำท่วมเส้นทางถนนเพชรเกษมทั้งสองฝั่งจนทำให้ถนนเป็นอัมพาต มีรถติดยาวเหยียด รวมถึงมีน้ำข้ามถนนเพิ่มอีก ๑ จุด บริเวณหน้าโฮมโปร ซึ่งน้ำได้ท่วมข้ามถนนทั้งสองฝั่ง (ผู้จัดการ)

จ.พัทลุง - ช่วงค่ำที่ผ่านมา ต.นาโหนด อ.เมือง จ.พัทลุง ซึ่งเป็นพื้นที่รองรับน้ำป่าที่ไหลหลากลงมาจากริมต.คลองเฉลิม ต.คลองทรายขาว ต.ชะรัด อ.งหรา เมื่อช่วงกลางวันที่ผ่านมา ทำให้มวลน้ำดังกล่าวได้ไหลลงมายังพื้นที่ด้านล่างและเอ่อท่วมในพื้นที่ ม.๒, ๓, ๔, ๖, ๘ และ ๑๑ ต.นาโหนด ทำให้เส้นทางเข้าหมู่บ้านมีน้ำท่วมสูงราว ๓๐-๔๐ ซม. และกระแสน้ำไหลแรง

ในขณะที่บ้านเรือนของประชาชน ในพื้นที่บ้านหัวหมอน หมู่ ๑๑ ต.นาโหนด อ.เมือง บ้านเรือนประชาชนมีน้ำหลากท่วมสูง ชาวบ้านต้องอพยพสิ่งของขึ้นที่สูง โดยเฉพาะเครื่องใช้เสื้อผ้า รวมทั้งของใช้ในครัวเรือน บางครอบครัวต้องอลหม่านอยู่กับสภาพน้ำที่ไหลหลากท่วมอย่างรวดเร็ว ยกของไว้ที่สูงไปด้วยทำกับข้าวไปด้วย โดยทำกันหน้าบ้านท่ามกลางสภาพน้ำท่วมและมีระดับน้ำที่เพิ่มขึ้นมาอย่างต่อเนื่อง

ส่วนสถานการณ์น้ำที่ท่วมในพื้นที่ ต.คลองเฉลิม ต.ชะรัด ของ อ.งหรา ระดับน้ำเริ่มลดลงหลังฝนตกโปรยปราย แต่มวลน้ำได้เข้ามาท่วมในพื้นที่ ต.นาโหนด อ.เมือง ในช่วงค่ำ และคาดว่าก่อนเที่ยงวันพรุ่งนี้มวลน้ำดังกล่าวจะไหลลงไปเอ่อท่วมในพื้นที่ ต.หวนโพธิ์ อ.เขาชัยสน ก่อนจะไหลลงสู่ทะเลสาบสงขลาต่อไป

๙.สถานการณ์อุทกภัย ณ วันที่ ๒๔ พฤศจิกายน ๒๕๖๐ (ที่มา :กรมป้องกันและบรรเทาสาธารณภัย)

สถานการณ์อุทกภัย จากอิทธิพลของพายุดีเปรสชัน การระบายน้ำจากเขื่อนเจ้าพระยา และเขื่อนอุบลรัตน์ตั้งแต่วันที่ ๑๐ ต.ค.-๒๔ พ.ย. ๖๐ ในพื้นที่ ๒๓ จังหวัด (จ.เชียงใหม่ เลย กำแพงเพชร ตาก สุโขทัย พิจิตร นครสวรรค์ อุทัยธานีสิงห์บุรี ลพบุรี อ่างทอง พระนครศรีอยุธยาปทุมธานี ชัยนาท เพชรบูรณ์ สุพรรณบุรี หนองบัวลำภู ขอนแก่น มหาสารคาม กาฬสินธุ์ ร้อยเอ็ด อุบลราชธานีและสุราษฎร์ธานี) ๗๙ อำเภอ ๔๘๒ ตำบล ๘๒๕ หมู่บ้าน ๓๘ ชุมชน ประชาชนได้รับผลกระทบ ๑๒๖,๓๙๐ ครัวเรือน ๓๒๗,๔๒๐ คน ผู้เสียชีวิต ๒๙ ราย ปัจจุบันคลี่คลายแล้ว ๒๐ จังหวัด (จ.กำแพงเพชรเลย เพชรบูรณ์ สุราษฎร์ธานี เชียงใหม่ ตาก อุบลราชธานี อุทัยธานี สุโขทัย ลพบุรี ชัยนาท ปทุมธานีสิงห์บุรีกาฬสินธุ์ ร้อยเอ็ด หนองบัวลำภู นครสวรรค์ อ่างทอง สุพรรณบุรีและขอนแก่น) **ยังคงมีสถานการณ์ ๓ จังหวัด (จ.พิจิตร พระนครศรีอยุธยา มหาสารคาม)** ๙ อำเภอ ๖๒ตำบล ๔๗๕หมู่บ้าน ๓๔,๕๘๖ ครัวเรือน ๗๖,๘๒๒ คนอพยพ ๑๓ ครัวเรือน (จ.มหาสารคาม)

๑๐. การคาดหมายลักษณะอากาศ ๗ วันข้างหน้า (ระหว่างวันที่ ๒๒-๒๘ พฤศจิกายน ๒๕๖๐)

การคาดหมายลักษณะอากาศ ในช่วงวันที่ ๒๓-๒๖ พ.ย. ประเทศไทยตอนบนมีอากาศหนาวเย็นลง โดยอุณหภูมิจะลดลง ๒-๖ องศาเซลเซียส เว้นแต่ภาคเหนือยังคงมีฝนฟ้าคะนองและลมกระโชกเกิดขึ้นได้บางพื้นที่ หลังจากนั้น อุณหภูมิจะลดลง ๒-๔ องศาเซลเซียส ส่วนภาคใต้ตั้งแต่จังหวัดสุราษฎร์ธานีลงไปจะมีฝนเพิ่มมากขึ้นและมีฝนตกหนักถึงหนักมากบางพื้นที่ สำหรับคลื่นลมบริเวณอ่าวไทยมีคลื่นสูง ๒-๓ เมตร ส่วนในช่วงวันที่ ๒๗-๒๙ พ.ย. ประเทศไทยตอนบนเริ่มมีอุณหภูมิสูงขึ้นกับมีหมอกในตอนเช้า แต่ยังคงมีอากาศเย็นในตอนเช้า

ข้อควรระวัง ลักษณะสำคัญทางอุตุนิยมวิทยา ในช่วงวันที่ ๒๓-๒๖ พ.ย.บริเวณความกดอากาศสูงกำลังแรงอีกระลอกจะแผ่เสริมลงมาปกคลุมประเทศไทยตอนบนและทะเลจีนใต้ทำให้บริเวณดังกล่าวอุณหภูมิจะลดลงและอากาศหนาวเย็นต่อเนื่องกับมีลมแรง ในขณะที่ในวันที่ ๒๓ พ.ย. กระแสลมตะวันตกในระดับบนจะเคลื่อนเข้ามาปกคลุมภาคเหนือตอนบน ทำให้บริเวณภาคเหนือตอนบนฝนฟ้าคะนองและลมกระโชกเกิดขึ้นได้บางพื้นที่ สำหรับมรสุมตะวันออกเฉียงเหนือที่พัดปกคลุมอ่าวไทยและภาคใต้จะมีกำลังแรงขึ้น ทำให้ภาคใต้ตอนกลางตั้งแต่จังหวัดสุราษฎร์ธานีลงไปจะมีฝนเพิ่มมากขึ้นและมีฝนตกหนักถึงหนักมากบางพื้นที่ โดยคลื่นลมบริเวณอ่าวไทยและอันดามันจะมีกำลังแรงขึ้น ส่วนในช่วงวันที่ ๒๗-๒๙ พ.ย. บริเวณความกดอากาศสูงที่ปกคลุมประเทศไทยตอนบนเริ่มมีกำลังอ่อนลง ทำให้บริเวณดังกล่าวมีอุณหภูมิสูงขึ้นกับมีหมอกในตอนเช้า ส่วนมรสุมตะวันออกเฉียงเหนือที่พัดปกคลุมอ่าวไทยและภาคใต้ยังคงมีกำลังค่อนข้างแรง ทำให้ภาคใต้มีฝนสตกต่อเนื่องและมีฝนตกหนักบางแห่ง ส่วนคลื่นลมยังคงมีกำลังแรง

๑๑.การช่วยเหลือเพื่อบรรเทาสถานการณ์อุทกภัย (กรมทรัพยากรน้ำ)

สรุปการสูบน้ำ และบริการน้ำดื่ม เพื่อช่วยเหลือสถานการณ์อุทกภัยตั้งแต่ ๑ พฤษภาคม -๒๒ พฤศจิกายน พ.ศ. ๒๕๖๐

หน่วย งาน	จังหวัด	ปริมาณสูบน้ำ (ลบ.ม.)	ปริมาณแจกจ่าย น้ำ (ลิตร)	ประโยชน์ที่ได้รับ		
				อุปโภค-บริโภค		
				ครัวเรือน	ประชากร	พื้นที่
ภาค ๑	ลำปาง	-	๕๖,๖๙๕	-	-	-
	กำแพงเพชร	๑๗๐,๔๐๐	๓๙,๗๘๘	๗,๑๓๗	๑๗,๙๑๐	-
	เชียงใหม่	-	๔๗,๙๔๖	-	-	-
	แม่ฮ่องสอน	-	๓๗,๐๑๗	-	-	-
	เชียงใหม่	-	๓๐,๑๙๙	-	-	-
ภาค ๒	นครสวรรค์	๖,๙๘๕,๐๘๐	-	๕,๕๐๖	๑๙,๕๙๒	๒๒,๔๒๐
	อุทัยธานี	๑,๑๗๙,๓๖๐	-	๓๕๐	๑,๔๐๐	๓,๒๐๐
	สมุทรปราการ	๔,๔๔๒,๐๔๐	-	-	๒๓,๙๙๐	-
	สระบุรี	๒,๗๓๒,๔๐๐	-	๓,๕๕๙	๑๓,๘๙๐	๓,๐๐๐
ภาค ๓	อุดรธานี	๑,๒๑๑,๓๗๒	-	๓,๘๘๓	๑๒,๑๒๖	-
ภาค ๔	กาฬสินธุ์	๑๓๒,๐๐๐	-	๑,๒๐๔	๖,๐๒๐	-
	ขอนแก่น	๑๐,๔๘๓,๐๔๐	-	๓,๑๒๕	๑๒,๙๔๒	-
	มหาสารคาม	๑,๙๕๑,๒๐๐	-	๑,๑๒๓	๔,๕๒๒	๗๐๗
ภาค ๕	นครราชสีมา	๖๙๔,๐๐๐	-	๒,๓๕๖	๙,๒๒๔	-
ภาค ๖	สระแก้ว	๑,๒๘๔,๘๐๐	-	๑๒,๐๐๐	๔๘,๐๐๐	-
	ปราจีนบุรี	๑,๓๒๔,๖๐๐	-	๑,๐๐๙	๓,๑๓๙	๑๐,๗๘๗
ภาค ๗	สุพรรณบุรี	๓,๒๗๕,๖๔๐	-	๑,๙๘๐	๖,๕๗๐	๒๐,๗๐๐
	ราชบุรี	๒,๕๕๑,๕๐๐	-	๒,๖๕๘	๙,๐๐๕	๔,๖๑๕
ภาค ๘	สงขลา	๑๑๔,๐๔๐	-	๒,๙๘๐	๘,๙๔๐	-
ภาค ๙	สุโขทัย	๑๕๓,๐๐๐	-	-	๓,๐๙๐	๑,๒๐๐
	อุตรดิตถ์	-	๖๗๑,๕๘๕	๓,๗๔๗	๑๔,๘๘๐	-
	พิษณุโลก	๗๖,๕๐๐	๔๘๐,๐๐๐	-	๙๙๐	๑,๘๐๐
		๔๑,๖๙๙,๖๕๒	๑,๓๖๓,๒๓๐	๕๓,๖๑๗	๒๓๑,๕๔๐	๖๘,๕๘๔

จึงเรียนมาเพื่อโปรดทราบ

นายวรศาสน์ อภัยพงษ์
อธิบดีกรมทรัพยากรน้ำ