

รายงานสถานการณ์น้ำลุ่มน้ำทะเลสาบสงขลา

วันที่ 24 พฤศจิกายน 2560

1) สภาพภูมิอากาศ

ประกาศกรมอุตุนิยมวิทยา "ฝนตกหนักและคลื่นลมแรงบริเวณภาคใต้ (มีผลกระทบตั้งแต่วันที่ 24-28 พฤศจิกายน 2560)" ฉบับที่ 7 ลงวันที่ 24 พฤศจิกายน 2560 ในช่วงวันที่ 24-28 พฤศจิกายน 2560 มรสุมตะวันออกเฉียงเหนือที่พัดปกคลุมอ่าวไทยและภาคใต้มีกำลังแรง ลักษณะเช่นนี้ทำให้ภาคใต้มีฝนตกต่อเนื่อง และมีฝนตกหนักถึงหนักมากบางพื้นที่บริเวณจังหวัดสุราษฎร์ธานี นครศรีธรรมราช พัทลุง สงขลา ปัตตานี ยะลา นราธิวาส พังงา ภูเก็ต กระบี่ ตรัง และสตูล ขอให้ประชาชนบริเวณดังกล่าวระมัดระวังอันตรายจากฝนตกหนักและฝนตกสะสมที่อาจทำให้เกิดน้ำท่วมฉับพลัน น้ำป่าไหลหลากไว้ด้วย

สำหรับคลื่นลมบริเวณอ่าวไทยและทะเลอันดามันจะมีกำลังแรง โดยบริเวณอ่าวไทยมีคลื่นสูง 2-3 เมตร และทะเลอันดามันมีคลื่นสูงประมาณ 2 เมตร ขอให้ชาวเรือเดินเรือด้วยความระมัดระวัง และเรือเล็กบริเวณอ่าวไทยควรงดออกจากฝั่ง ส่วนประชาชนที่อาศัยบริเวณชายฝั่งภาคใต้ฝั่งตะวันออก ขอให้ระวังอันตรายจากคลื่นที่ซัดเข้าหาฝั่งไว้ด้วย

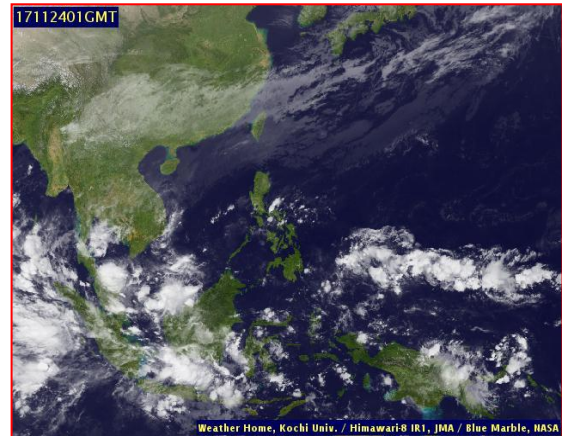
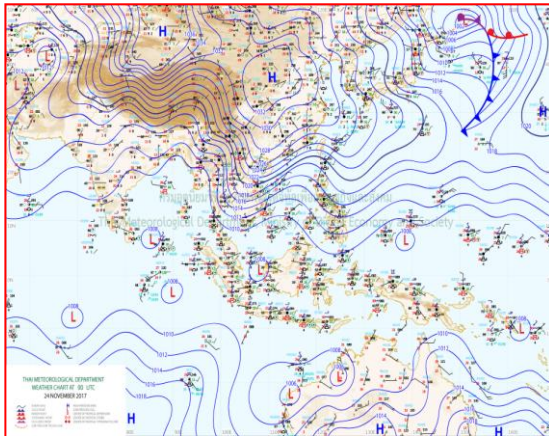
อนึ่ง บริเวณความกดอากาศสูงกำลังแรงจากประเทศจีนได้แผ่ลงมาปกคลุมประเทศไทยตอนบน และทะเลจีนใต้ ลักษณะเช่นนี้ทำให้บริเวณดังกล่าวจะมีอากาศหนาวเย็นลงกับมีลมแรง และอุณหภูมิจะลดลง 2-6 องศาเซลเซียส ในขณะที่ภาคเหนือตอนบนมีกระแสลมตะวันตกในระดับบนเข้ามาปกคลุม ทำให้บริเวณดังกล่าวมีฝนฟ้าคะนองเกิดขึ้นในระยะนี้ ขอให้ประชาชนบริเวณดังกล่าวดูแลสุขภาพเนื่องจากสภาพอากาศที่หนาวเย็นลงไว้ด้วย

จึงขอให้ประชาชนติดตามประกาศจากกรมอุตุนิยมวิทยาอย่างใกล้ชิดในระยะนี้

ลักษณะอากาศทั่วไป (ที่มา: กรมอุตุนิยมวิทยา)

พยากรณ์อากาศ 24 ชั่วโมงข้างหน้า ประเทศไทยตอนบน มีอากาศหนาวเย็นกับมีลมแรง และอุณหภูมิจะลดลง 2-6 องศาเซลเซียส โดยจะมีฝนฟ้าคะนองบางแห่งในบริเวณภาคเหนือตอนบน ขอให้ประชาชนบริเวณดังกล่าวดูแลสุขภาพเนื่องจากสภาพอากาศที่หนาวเย็นไว้ด้วย สำหรับภาคใต้ตอนล่างมีฝนตกต่อเนื่องและมีฝนตกหนักบางแห่ง ขอให้ประชาชนบริเวณดังกล่าวระมัดระวังอันตรายจากฝนตกสะสมที่อาจทำให้เกิดน้ำท่วมฉับพลันและน้ำป่าไหลหลากไว้ด้วย ส่วนบริเวณอ่าวไทยและทะเลอันดามันมีคลื่นสูง 2-3 เมตร ขอให้ชาวเรือเดินเรือด้วยความระมัดระวัง และเรือเล็กบริเวณอ่าวไทยควรงดออกจากฝั่งในช่วงวันที่ 24-28 พ.ย. 60 ส่วนประชาชนที่อาศัยบริเวณชายฝั่งภาคใต้ฝั่งตะวันออก ขอให้ระวังอันตรายจากคลื่นที่ซัดเข้าหาฝั่งไว้ด้วย

สภาพอากาศภาคใต้ฝั่งตะวันออก มีเมฆเป็นส่วนมากกับมีลมแรง และมีฝนฟ้าคะนอง ร้อยละ 70 ของพื้นที่ โดยมีฝนตกหนักบางแห่ง บริเวณจังหวัดสุราษฎร์ธานี นครศรีธรรมราช พัทลุง สงขลา ปัตตานี ยะลา และนราธิวาส อุณหภูมิต่ำสุด 22-25 องศาเซลเซียส อุณหภูมิสูงสุด 28-33 องศาเซลเซียส ผลคาดการณ์ปริมาณน้ำฝนล่วงหน้า 1-7 วัน ในช่วงวันที่ 23-29 พ.ย. มีฝนฟ้าคะนองร้อยละ 60-70 ของพื้นที่ กับมีฝนตกหนักถึงหนักมากบางแห่ง ส่วนมากทางตอนล่างของภาค ลมตะวันออกเฉียงเหนือ ความเร็ว 20 -40 กม./ชม. ทะเลมีคลื่นสูง 2-3 เมตร บริเวณที่มีฝนฟ้าคะนองคลื่นสูงมากกว่า 3 เมตร อุณหภูมิต่ำสุด 20-25 องศาเซลเซียส อุณหภูมิสูงสุด 28-34 องศาเซลเซียส



แผนที่อากาศ วันที่ 24 พ.ย. 2560 เวลา 07.00 น.

ภาพถ่ายจากดาวเทียม วันที่ 24 พ.ย. 2560

2) สถานการณ์ฝน

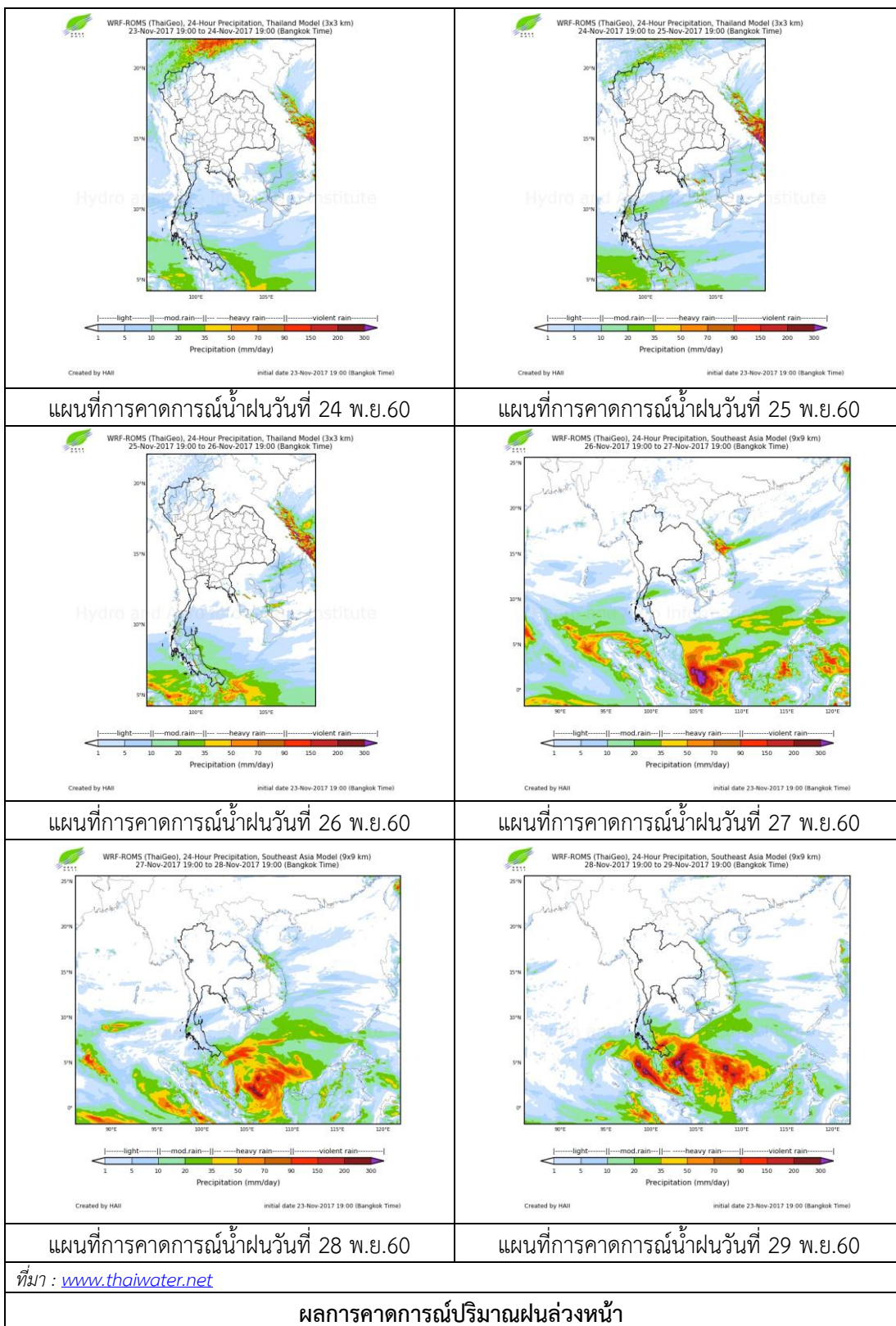
จากข้อมูลสถานการณ์ฝนในพื้นที่ลุ่มน้ำทะเลสาบสงขลาของวันที่ 24 พฤศจิกายน 2560 จากกรมทรัพยากรน้ำ กรมอุตุนิยมวิทยา กรมชลประทาน และสถาบันสารสนเทศทรัพยากรน้ำและการเกษตร (องค์การมหาชน) พบว่า มีฝนตกเกือบทั่วในพื้นที่และตกหนักบางแห่ง บริเวณอำเภอปากพะยูน กงหรา ป่าพะยอม เขาชัยสน ศรีนครินทร์ ป่าบอน และอำเภอเมือง จังหวัดพัทลุง บริเวณอำเภอรัตนภูมิ ระโนด กระแสสินธุ์ นาทม่อม ควนเนียง สทิงพระ และอำเภอเมือง จังหวัดสงขลา ปริมาณฝน 13.0 – 56.0 มิลลิเมตร

ข้อมูลสถานการณ์ฝนในพื้นที่ลุ่มน้ำทะเลสาบสงขลา ณ วันที่ 24 พฤศจิกายน 2560 เวลา 07.00 น.

ลำดับ	สถานี	ปริมาณฝน (มม.)
1	อ.ปากพะยูน จ.พัทลุง	56.0
2	อ.กงหรา จ.พัทลุง	19.4
3	อ.ป่าพะยอม จ.พัทลุง	20.0
4	อ.เขาชัยสน จ.พัทลุง	18.0
5	อ.ศรีนครินทร์ จ.พัทลุง	25.0
6	อ.ป่าบอน จ.พัทลุง	17.5
7	ศูนย์อุทกวิทยา อ.เมือง จ.พัทลุง	27.2
8	อ.รัตภูมิ จ.สงขลา	20.3
9	อ.ระโนด จ.สงขลา	43.5
10	อ.กระแสสินธุ์ จ.สงขลา	35.5
11	อ.นาหม่อม จ.สงขลา	13.0
12	อ.ควนเนียง จ.สงขลา	16.4
13	อ.สทิงพระ จ.สงขลา	15.0
14	ต.บ่อยาง อ.เมือง จ.สงขลา	21.6

หมายเหตุ “ฝน” คือ ฝนวัดปริมาณไม่ได้ (ต่ำกว่า 0.1 มิลลิเมตร)

สถานการณ์น้ำฝน



3) ข้อมูลปริมาณน้ำในลำน้ำ

ลุ่มน้ำทะเลสาบสงขลา ปัจจุบันสถานการณ์น้ำในลำน้ำโดยทั่วไปยังคงอยู่ในภาวะปกติ (ระดับน้ำต่ำกว่าระดับตลิ่งต่ำสุด) ระดับน้ำในลำน้ำส่วนใหญ่มีแนวโน้มเพิ่มขึ้น

สถานการณ์น้ำท่า (20 – 24 พ.ย. 2560 ที่มา : กรมชลประทาน)

สถานี	แม่น้ำ	อำเภอ	จังหวัด	ระดับตลิ่ง	จันทร์	อังคาร	พุธ	พฤหัสบดี	ศุกร์
				ปริมาณน้ำ(ลบ.ม./วิ.)	20 พ.ย.	21 พ.ย.	22 พ.ย.	23 พ.ย.	24 พ.ย.
X.170	คลองลำ	ศรีนครินทร์	พัทลุง	25.20	20.68	21.11	21.20	21.85	21.49
				580.00	17.40	32.40	36.00	64.50	47.78
X.265	คลองน่วย	เมือง	พัทลุง	8.00	6.64	6.61	6.73	7.09	7.10
				7.00	*	*	*	*	*
X.174	คลองหวะ	หาดใหญ่	สงขลา	8.88	4.71	4.68	4.66	4.63	4.67
				388.00	1.86	1.68	1.56	1.38	1.62
X.173A	คลองอู่ตะเภา	สะเดา	สงขลา	15.90	13.26	13.10	13.00	12.78	12.90
				258.00	58.50	54.50	52.20	47.14	49.90
X.90	คลองอู่ตะเภา	คลองทอยโข่ง	สงขลา	8.00	3.31	3.01	3.11	2.88	2.94
				580.00	48.40	36.40	40.40	31.20	33.60
X.44	คลองอู่ตะเภา	หาดใหญ่	สงขลา	7.40	0.62	0.57	0.67	0.65	0.71
				582.00	13.40	12.40	14.40	14.00	15.30

หมายเหตุ * หมายถึง ไม่มีข้อมูล

ข้อมูลระดับน้ำจากระบบตรวจวัดสภาพทางไกลอัตโนมัติลุ่มน้ำทะเลสาบสงขลา กรมทรัพยากรน้ำ ประจำวันที่ 24 พฤศจิกายน 2560

ข้อมูลระดับน้ำ (22 – 24 พ.ย. 2560 ที่มา : กรมทรัพยากรน้ำ)

สถานี	ตำบล	อำเภอ	จังหวัด	ระดับตลิ่ง (ต่ำสุด)	พุธ	พฤหัสบดี	ศุกร์	แนวโน้ม (เพิ่ม/ลด)
					22 พ.ย.	23 พ.ย.	24 พ.ย.	
คลองอู่ตะเภาตอนบน	พังงา	สะเดา	สงขลา	19.87	13.99	13.87	13.87	ทรงตัว
คลองอู่ตะเภาตอนล่าง	หาดใหญ่	หาดใหญ่	สงขลา	8.93	0.71	0.70	0.77	เพิ่มขึ้น
คลองรัตภูมิ	กำแพงเพชร	รัตภูมิ	สงขลา	22.62	13.70	13.78	14.50	เพิ่มขึ้น
คลองตะโหมด(ท่าเขียด)	แม่ขรี	ตะโหมด	พัทลุง	27.94	22.63	23.21	24.08	เพิ่มขึ้น
คลองนาท่อม	ร่วมเมือง	เมือง	พัทลุง	28.85	21.18	21.91	21.35	ลดลง
คลองท่าแนะ	เขาย่า	ศรีบรรพต	พัทลุง	37.56	34.62	34.33	34.30	ลดลง

ปริมาณน้ำในลำน้ำของคลองต่างๆ ในพื้นที่ลุ่มน้ำทะเลสาบสงขลา วันที่ 24 พฤศจิกายน 2560



สถานีคลองอู่ตะเภาตอนล่าง - ต.หาดใหญ่ อ.หาดใหญ่ จ.สงขลา
(ลุ่มน้ำทะเลสาบสงขลา)



สถานีคลองตะโหมด(ท่าเขียด) - ต.แม่ขรี อ.ตะโหมด จ.พัทลุง
(ลุ่มน้ำทะเลสาบสงขลา)



สถานีลำป่า - ต.ลำป่า อ.เมือง จ.พัทลุง
(ลุ่มน้ำทะเลสาบสงขลา)

4) สรุป

สถานการณ์น้ำในลุ่มน้ำทะเลสาบสงขลาประจำวันที่ 24 พฤศจิกายน 2560 โดยรวมอยู่ในภาวะปกติ และระดับน้ำในลำน้ำส่วนใหญ่มีแนวโน้มเพิ่มขึ้น โดยในระยะนี้ภาคใต้ตอนล่างมีฝนตกต่อเนื่องและมีฝนตกหนักบางแห่ง ขอให้ระมัดระวังอันตรายจากฝนตกสะสม ที่อาจทำให้เกิดน้ำท่วมฉับพลันและน้ำป่าไหลหลากไว้ด้วย