



# รายงานการเฝ้าระวังติดตามสถานการณ์น้ำ ๒๔ ชั่วโมง

ศูนย์ป้องกันวิกฤติน้ำ กรมทรัพยากรน้ำ กระทรวงทรัพยากรธรรมชาติและสิ่งแวดล้อม  
โทรศัพท์ ๐ ๒๒๕๘ ๖๖๓๑ โทรสาร ๐ ๒๒๕๘ ๖๖๒๙ <http://www.dwr.go.th>

รายงานฉบับที่ ๑๓๓๑/๒๕๖๐

เวลา ๑๕.๐๐ น.

วันที่ ๒๔ พฤศจิกายน ๒๕๖๐

เรื่อง รายงานการเฝ้าระวังติดตามสถานการณ์น้ำ ๒๔ ชั่วโมง

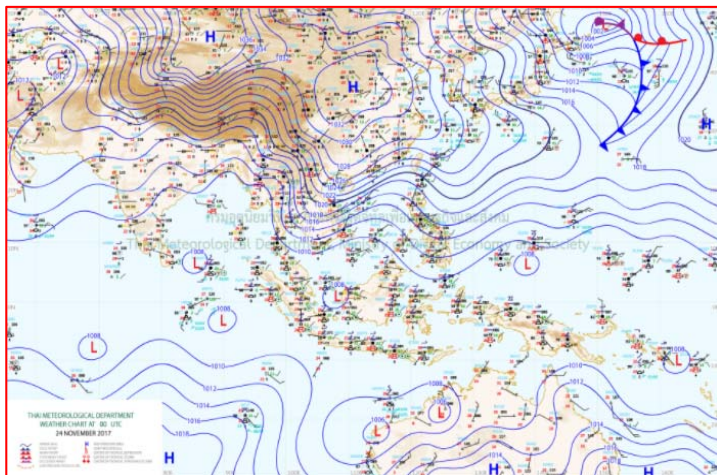
เรียนรมว.ทส. เลขาธิการ รมว.ทส.ปกท.ทส. รอง ปกท.ทส. อทน. รอง อทน. และหน่วยงานที่เกี่ยวข้อง

กรมทรัพยากรน้ำขอรายงานการเฝ้าระวังและติดตามสถานการณ์น้ำ ประจำวันที่ ๒๔ พฤศจิกายน ๒๕๖๐ ดังนี้

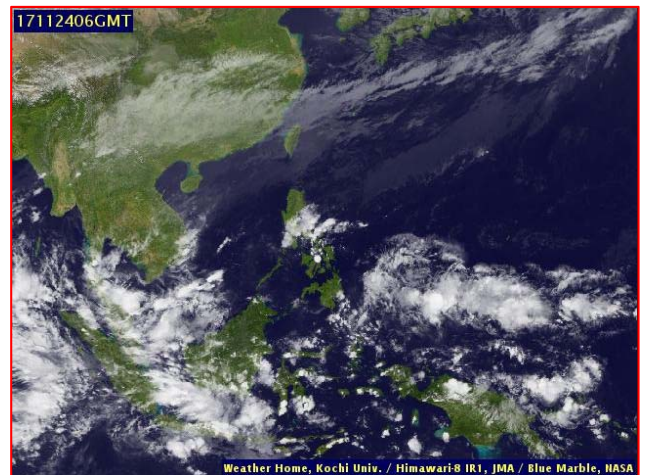
## ๑. สภาพอากาศ เวลา ๑๒.๐๐น.(ที่มา: กรมอุตุนิยมวิทยา)

พยากรณ์อากาศ ๒๔ ชั่วโมงข้างหน้า ประเทศไทยตอนบน มีอากาศหนาวเย็นกับมีลมแรง และอุณหภูมิจะลดลง ๒-๔ องศาเซลเซียส โดยจะมีฝนฟ้าคะนองบางแห่งในบริเวณภาคเหนือตอนบน ขอให้ประชาชนบริเวณดังกล่าวดูแลสุขภาพเนื่องจากสภาพอากาศที่หนาวเย็นไว้ด้วย

สำหรับภาคใต้ตอนล่างมีฝนตกต่อเนื่องและมีฝนตกหนักบางแห่ง ขอให้ประชาชนบริเวณดังกล่าวระมัดระวังอันตรายจากฝนตกสะสม ที่อาจทำให้เกิดน้ำท่วมฉับพลันและน้ำป่าไหลหลากไว้ด้วย ส่วนบริเวณอ่าวไทยและทะเลอันดามันมีคลื่นสูง ๒-๓ เมตร ขอให้ชาวเรือเดินเรือด้วยความระมัดระวัง และเรือเล็กบริเวณอ่าวไทยควรงดออกจากฝั่งในช่วงวันที่ ๒๔-๒๕ พ.ย. ๖๐ ส่วนประชาชนที่อาศัยบริเวณชายฝั่งภาคใต้ฝั่งตะวันออก ขอให้ระวังอันตรายจากคลื่นที่ซัดเข้าหาฝั่งไว้ด้วย

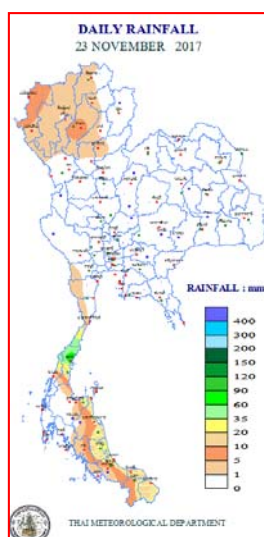


แผนที่อากาศ วันที่ ๒๔ พ.ย. ๒๕๖๐ เวลา ๑๒.๐๐ น.



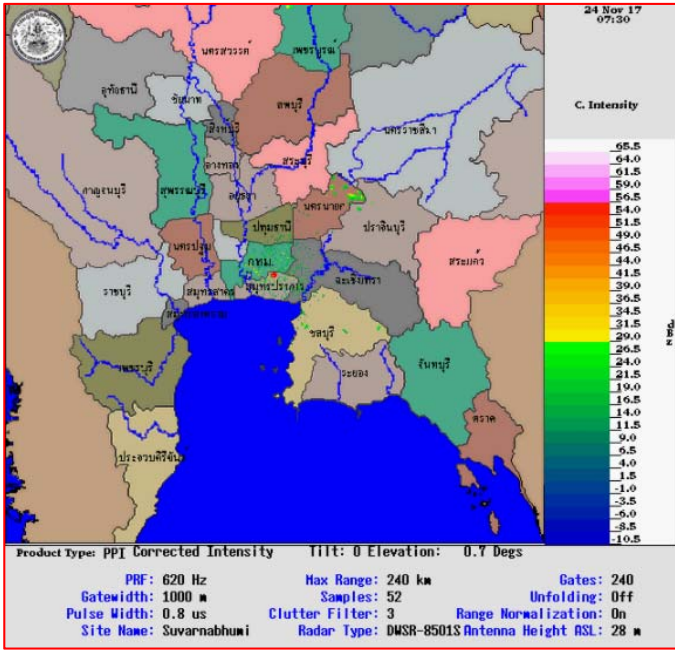
ภาพถ่ายจากดาวเทียม วันที่ ๒๔ พ.ย. ๒๕๖๐ เวลา ๑๓.๐๐ น.

## ๒. ปริมาณฝนสะสม ณ เวลา ๑๗.๐๐น.(เมื่อวาน) - ๑๗.๐๐ น.(วันนี้)(ที่มา: กรมอุตุนิยมวิทยา)

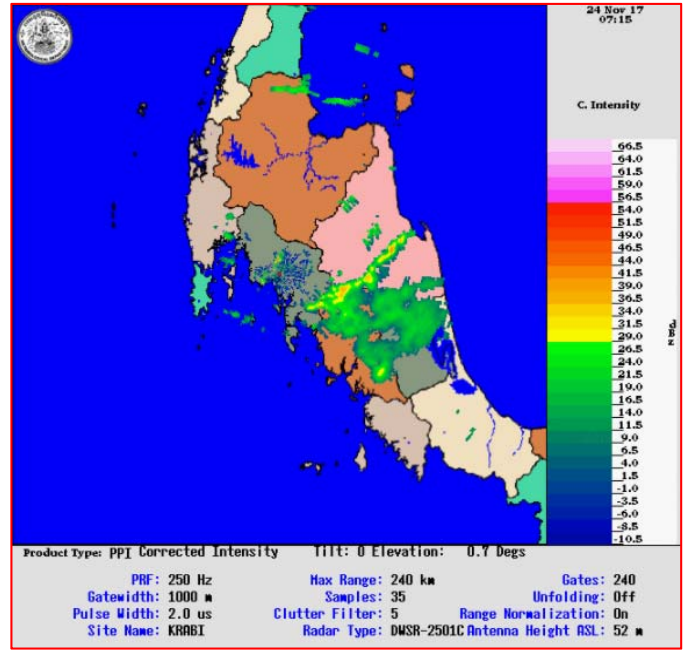


จุดตรวจวัด	ปริมาณฝน (มม.)
จ.ชุมพร	๗๗.๐
จ.ชุมพร (สวี สกษ.)	๒๓.๒
จ.สงขลา	๒๑.๖
จ.พัทลุง (สกษ.)	๒๐.๖
จ.สุราษฎร์ธานี (สกษ.)	๑๔.๗
จ.ปัตตานี	๑๓.๑
จ.นครศรีธรรมราช	๑๑.๓

๓.เรดาร์ตรวจอากาศ ณ วันที่ ๒๔ พฤศจิกายน ๒๕๖๐ (ที่มา: กรมอุตุนิยมวิทยา)



สถานีสุวรรณภูมิเวลา ๑๔.๓๐ น.



สถานีกระบี่เวลา ๑๔.๑๕ น.

จากเรดาร์ตรวจอากาศจะพบว่ามียกลุ่มเมฆฝนกระจายบริเวณภาคกลาง ภาคตะวันออก และภาคใต้

๔.สถานการณ์น้ำในอ่างเก็บน้ำขนาดใหญ่ ณ วันที่ ๒๔ พฤศจิกายน ๒๕๖๐(ที่มา: กรมชลประทาน)

สภาพน้ำในอ่างเก็บน้ำขนาดใหญ่ปริมาตรน้ำในอ่างฯ ๕๙,๙๔๖ ล้านลบ.ม.คิดเป็นร้อยละ๘๕ (ปริมาตรน้ำใช้การได้ ๓๖,๔๐๑ ล้านลบ.ม. คิดเป็นร้อยละ ๗๗) ปริมาตรน้ำในอ่างฯ เทียบกับปี ๒๕๕๙ (๕๐,๗๖๕ ล้านลบ.ม. คิดเป็นร้อยละ ๗๒) มากกว่าปี ๒๕๕๙ จำนวน ๙,๑๘๐ ล้านลบ.ม. ปริมาณน้ำไหลลงอ่างฯจำนวน ๗๐.๔๐ ล้านลบ.ม.ปริมาณน้ำระบายจำนวน ๔๘.๘๔ ล้านลบ.ม. สามารถรับน้ำได้อีก ๑๑,๐๔๑ ล้านลบ.ม.

อ่างเก็บน้ำ	ปริมาตรน้ำในอ่าง		ปริมาตรน้ำใช้การได้		ปริมาตรน้ำไหลลงอ่าง		ปริมาตรน้ำระบาย		ปริมาตรน้ำรับได้อีก (ล้าน ม.³) (ความจุที่ รนส- ปริมาตรน้ำปัจจุบัน)
	ปริมาตร (ล้าน ม.³)	% น้ำเก็บกัก	ปริมาตร (ล้าน ม.³)	% น้ำใช้การ	วันนี้ (ล้าน ม.³)	เมื่อวาน (ล้าน ม.³)	วันนี้ (ล้าน ม.³)	เมื่อวาน (ล้าน ม.³)	
๑.ภูมิพล	๑๐,๙๔๑	๘๑	๗,๑๔๑	๗๔	๑๓.๒๕	๑๓.๑๖	๔.๐๐	๔.๐๐	๒,๕๒๑
๒.สิริกิติ์	๘,๕๒๓	๙๐	๕,๖๗๓	๘๕	๗.๕๒	๙.๙๖	๔.๒๒	๔.๒๐	๒,๑๑๗
๓.จุฬารัตน์	๑๖๑	๙๘	๑๒๔	๙๗	๐.๓๐	๐.๔๔	๐.๑๖	๐.๑๙	๔๖
๔.อุบลรัตน์	๒,๔๘๘	๑๐๒	๑,๙๐๗	๑๐๓	๑.๐๔	๐.๐๐	๑๑.๔๗	๗.๓๒	-๕๗
๕.ลำปาว	๑,๘๐๔	๙๑	๑,๗๐๔	๙๑	๑.๘๐	๐.๐๐	๑.๘๐	๑.๘๑	๖๔๖
๖.สิรินธร	๑,๖๓๖	๘๓	๘๐๕	๗๑	๐.๐๐	๐.๐๐	๐.๐๐	๐.๐๐	๓๓๐
๗.ป่าสักชลสิทธิ์	๙๖๐	๑๐๐	๙๕๗	๑๐๐	๓.๕๐	๓.๕๐	๓.๕๐	๓.๕๐	๐
๘.ศรีนครินทร์	๑๕,๕๗๗	๘๘	๕,๓๑๒	๗๑	๙.๒๖	๒๒.๗๖	๕.๐๒	๕.๐๐	๓,๒๗๓
๙.วชิราลงกรณ์	๖,๙๘๒	๗๙	๓,๙๗๐	๖๘	๔.๔๓	๑๑.๒๒	๗.๐๓	๗.๐๓	๔,๐๑๘
๑๐.ขุนด่านปราการชล	๒๑๙	๙๘	๒๑๕	๙๘	๐.๑๓	๐.๑๓	๐.๑๕	๐.๑๕	๗
๑๑.รัชชประภา	๔,๔๐๐	๗๘	๓,๐๔๙	๗๑	๒.๖๖	๕.๖๔	๒.๓๐	๒.๑๗	๒,๒๒๐
๑๒.บางบาล	๗๙๗	๕๕	๕๒๐	๔๔	๖.๙๐	๘.๘๑	๒.๙๗	๒.๙๗	๘๗๗

**๕. สถานการณ์น้ำในประเทศ ณ วันที่ ๒๑ - ๒๔ พฤศจิกายน ๒๕๖๐** (ที่มา: กรมชลประทาน)

สถานี	แม่น้ำ	อำเภอ	จังหวัด	ระดับตลิ่ง (ม.รทก.)	ระดับน้ำ (ม.รทก.)				แนวโน้ม	เปรียบเทียบระดับตลิ่ง
					อังคาร	พุธ	พฤหัสบดี	ศุกร์		
					๒๑ พ.ย.	๒๒ พ.ย.	๒๓ พ.ย.	๒๔ พ.ย.		
P.๑	ปิง	เมือง	เชียงใหม่	๓.๗๐	๑.๕๖	๑.๔๘	๑.๔๘	๑.๖๒	เพิ่มขึ้น	-๒.๐๘
W.๑C	วัง	เมือง	ลำปาง	๕.๒๐	๐.๑๙	๐.๑๐	๐.๐๑	-๐.๐๖	ลดลง	-๕.๒๖
Y.๑๖	ยม	บางระกำ	พิษณุโลก	๗.๒๘	๗.๒๐	๗.๐๑	๖.๗๗	๖.๕๑	ลดลง	-๐.๗๗
N.๗A	น่าน	เมือง	พิจิตร	๑๑.๑๘	๔.๗๓	๔.๗๒	๔.๕๐	๔.๑๖	ลดลง	-๗.๐๒
C.๑๓	เจ้าพระยา	สรรพยา	ชัยนาท	๑๖.๓๔	๑๒.๒๒	๑๑.๘๗	๑๑.๕๗	๑๑.๒๘	ลดลง	-๕.๐๖
M.๖A	มูล	สตึก	บุรีรัมย์	๖.๐๐	๔.๐๑	๓.๗๗	๓.๕๕	๓.๓๐	ลดลง	-๒.๗
M.๗	มูล	เมือง	อุบลราชธานี	๗.๐๐	๕.๒๕	๕.๒๓	๕.๒๒	๕.๑๗	ลดลง	-๑.๘๓
M.๑๙๑	ลำตะคอง	เมือง	นครราชสีมา	๓.๐๐	๐.๘๘	๐.๘๓	๐.๘๐	๐.๗๖	ลดลง	-๒.๒๔
M.๑๕๙	ลำชี	จอมพระ	สุรินทร์	๘.๒๐	๒.๘๑	๒.๗๐	๒.๓๐	๒.๑๕	ลดลง	-๖.๐๕
M.๙๕	ลำเสียวใหญ่	สุวรรณภูมิ	ร้อยเอ็ด	๓.๒๐	๒.๕๕	๒.๕๔	๒.๕๔	๒.๕๓	ลดลง	-๐.๖๗
X.๖๔	คลองท่าชะ	ท่าชะ	ชุมพร	๑๗.๑๓	๗.๖๕	๘.๗๘	๑๐.๖๔	๙.๒๗	ลดลง	-๗.๘๖
X.๑๔๙	คลองกลาย	นบพิตำ	นครศรีธรรมราช	๓๓.๙๖	๒๙.๐๓	๒๙.๑๓	๒๙.๒๘	๒๙.๑๘	ลดลง	-๔.๗๘
X.๒๗๔	แม่น้ำโก-ลก	แว้ง	นราธิวาส	๒๔.๑๘	๑๘.๙๙	๑๘.๘๘	๑๘.๘๓	๑๘.๘๖	เพิ่มขึ้น	-๕.๓๒
X.๓๗A	แม่น้ำตาปี	พระแสง	สุราษฎร์ธานี	๑๐.๗๖	๗.๓๓	๗.๐๓	๖.๙๒	๖.๙๒	ทรงตัว	-๓.๘๔

\*\*\* ยังไม่ได้รับรายงาน

**สถานการณ์น้ำในพื้นที่ลุ่มน้ำโขง ณ วันที่ ๒๐ พฤศจิกายน ๒๕๖๐** (ที่มา: MRC: Mekong River Commission )

สถานี	ปริมาณฝน ๒๔ ชม. (มม)	ระดับอ้างอิง (ม.รทก.)	ระดับตลิ่ง (ม.)	ระดับน้ำ (ม.) ๒๐ พ.ย.	เปรียบเทียบระดับตลิ่ง	ระดับน้ำคาดการณ์ (ม.)			แนวโน้ม
						๒๑ พ.ย.	๒๒ พ.ย.	๒๓ พ.ย.	
อ.เชียงแสน จ.เชียงราย	๐.๐	๓๕๗.๑๑๐	๑๒.๘๐	๓.๘๘	-๘.๙๒	๓.๘๒	๓.๘๐	๓.๘๗	ลดลง
อ.เชียงคาน จ.เลย	๐.๐	๑๙๔.๑๑๘	๑๖.๐๐	๗.๔๕	-๘.๕๕	๗.๔๒	๗.๔๐	๗.๓๖	ลดลง
อ.เมือง จ.หนองคาย	๐.๐	๑๕๓.๖๔๘	๑๒.๒๐	๔.๔๙	-๗.๗๑	๔.๔๒	๔.๓๖	๔.๓๓	ลดลง
อ.เมือง จ.นครพนม	๐.๐	๑๓๐.๙๖๑	๑๒.๐๐	๓.๗๗	-๘.๒๓	๓.๗๔	๓.๖๙	๓.๖๕	ลดลง
อ.เมือง จ.มุกดาหาร	๐.๐	๑๒๔.๒๑๙	๑๒.๕๐	๓.๗๖	-๘.๗๔	๓.๗๓	๓.๗๐	๓.๖๖	ลดลง
อ.โขงเจียม จ.อุบลราชธานี	๐.๐	๘๙.๐๓๐	๑๔.๕๐	๔.๙๓	-๙.๕๗	๔.๘๙	๔.๘๕	๔.๘๐	ลดลง

**๖. สถานการณ์เตือนภัย Early Warning ณ วันที่ ๒๔ พฤศจิกายน ๒๕๖๐** (ที่มา: สำนักวิจัย พัฒนาและอุทกวิทยา กรมทรัพยากรน้ำ) [เวลา ๐๘.๐๐ น. - ๑๕.๐๐ น. (วันนี้)]

การแจ้งเตือน	สถานี	การแจ้งเตือน
เตือนสีแดง (อพยพ)	-	-
เตือนสีเหลือง (เตือนภัย)	-	-
เตือนสีเขียว (เฝ้าระวัง)	-	-

**๗. สถานการณ์ธรณีพิบัติ ณ วันที่ ๒๔ พฤศจิกายน ๒๕๖๐** (ที่มา : กรมทรัพยากรธรณี)

ไม่มีสถานการณ์ธรณีพิบัติ

**๘. เหตุการณ์วิกฤตน้ำปัจจุบัน ณ วันที่ ๒๔ พฤศจิกายน ๒๕๖๐** [เวลา ๐๘.๐๐ น. - ๑๕.๐๐ น. (วันนี้)]

จ.พัทลุง สถานการณ์น้ำท่วมในพื้นที่จังหวัดพัทลุงจ่อท่วมเพิ่ม หลังจากในช่วงบ่ายที่ผ่านมาฝนได้ตกลงมาอย่างหนัก และต่อเนื่อง ทั้งในพื้นที่ราบและบนเทือกเขาเขตรักษาพันธุ์สัตว์ป่าเขาบรรทัด อ.งหรา อ.ตะโหมด อ.ศรีนครินทร์ และ อ.ป่าบอน ในขณะที่จุดน้ำท่วมขังในพื้นที่ลุ่มรอการระบายลงสู่ทะเลสาบอีกหลายหมู่บ้าน ในพื้นที่ หมู่ที่ ๒, ๓, ๔, ๖, ๘ และ ๑๑



ของตำบลนาโหนด ที่น้ำไหลลงมาจากตำบลคลองเฉลิม ตำบลคลองทรายขาว ตำบลชะรัต ของอำเภอกงหรา มาไหลรวมกันที่คลองหัวหมอน ทำให้มวลน้ำจำนวนมากระบายลงไปยังพื้นที่ด้านล่างไม่ทัน ยังท่วมบ้านเรือนประชาชนและเส้นทางเข้าหมู่บ้าน ขณะเดียวกันในช่วงบ่าย มวลน้ำที่ไหลลงมาจากคลองหัวหมอน ในพื้นที่ ต.นาโหนด อ.เมืองพัทลุง ได้ไหลลงมาสมทบที่ลุ่มน้ำสะพานหยี ในพื้นที่ ม.๘ และ ๙ ต.ทานโพธิ์ อ.เขาชัยสน ทำให้น้ำได้เอ่อล้นจากลำคลองท่วมบ้านเรือนประชาชน พื้นที่การเกษตร และเส้นทางเข้าหมู่บ้านมีน้ำท่วมสูง ชาวบ้านต้องเร่งอพยพสิ่งของสัตว์เลี้ยงขึ้นที่สูง หลังจากน้ำได้เพิ่มระดับขึ้นมาอย่างต่อเนื่อง โดยมีบ้านเรือนประชาชนจำนวน ๙๐ ครอบครัวยังอยู่ในสภาพเหมือนติดเกาะในขณะนี้ แต่ยังสามารถช่วยเหลือตัวเองได้ และล่าสุดทางจังหวัดได้ออกมาแจ้งเตือนประชาชนเตรียมรับมือฝนตกหนัก และน้ำป่าไหลหลากต่อเนื่องหลังในพื้นที่มีฝนตกหนักลงมาตั้งแต่ช่วงบ่าย โดยเฉพาะพื้นที่ริมป่าเชิงเขาบรรทัดให้ระวังน้ำป่าไหลหลากและดินโคลนถล่ม เนื่องจากฝนที่ตกหนักดินภูเขาอุ้มน้ำไว้มากวันจะไหลลงมายังด้านล่าง เพราะพบว่าผิวดินบนเทือกเขามีย่อยแยกและปริหลายจุด เกรงจะส่งผลกระทบต่อบ้านเรือนประชาชน และในเวลาเดียวกันได้แจ้งเตือนประชาชนในพื้นที่ลุ่มริมทะเลสาบสงขลาใน ๕ อำเภอ ประกอบด้วย อ.ปากพะยูน อ.บางแก้ว อ.เขาชัยสน อ.เมือง และ อ.ควนขนุน ฝ้าระวังน้ำทะเลหนุนและลมกระโชกแรงในช่วงนี้ด้วย (ผู้จัดการ)

**จ.เพชรบุรี** สถานการณ์น้ำท่วมเมืองเพชรบุรี โดยเฉพาะในเขตเทศบาลเมืองเพชรบุรี ในวันที่ ๓ ปริมาณน้ำยังคงท่วมสูงระดับ ๔๐-๕๐ เซนติเมตร นอกจากนั้นยังมีน้ำท่วมในพื้นที่หมู่บ้านกลางเมือง หมู่ ๒ ต.บ้านกุ่ม อ.เมือง จ.เพชรบุรี ส่วนที่ ต.บ้านหม้อ ซึ่งเป็นพื้นที่ติดกับแม่น้ำเพชร พบระดับน้ำท่วมสูง ๕๐-๖๐ เซนติเมตร ชาวบ้านได้รับความเดือดร้อนอย่างหนัก และเดินลุยน้ำออกมาเพื่อรอรับอาหารและน้ำดื่มที่มีผู้นำมาบริจาค บริเวณริมถนนเพชรเกษม ตรงข้ามบึงซี สาขาเพชรบุรี ซึ่งเป็นจุดที่มีน้ำท่วมสูง ขณะที่บริเวณเพชรเกษม หน้าห้างฯ บึงซี มีระดับน้ำสูง ๔๐-๖๐ เซนติเมตร พบว่าฝั่งขาเข้ากรุงเทพฯ ยังมีน้ำท่วมสูง ส่วนถนนขาล่องใต้มีน้ำท่วมเช่นกันแต่รถทุกชนิดยังสามารถใช้เส้นทางได้ตามปกติ ทุกรถที่ติดสถานการณ์โดยรวมในวันนี้เริ่มทรงตัว และคาดว่าช่วงบ่ายนี้น้ำจะลดลง (ผู้จัดการ)

#### **๙.สถานการณ์อุทกภัย ณ วันที่ ๒๔ พฤศจิกายน ๒๕๖๐ (ที่มา :กรมป้องกันและบรรเทาสาธารณภัย)**

สถานการณ์อุทกภัย จากอิทธิพลของพายุดีเปรสชัน การระบายน้ำจากเขื่อนเจ้าพระยา และเขื่อนอุบลรัตน์ตั้งแต่วันที่ ๑๐ ต.ค.-๒๔ พ.ย. ๖๐ ในพื้นที่ ๒๓ จังหวัด (จ.เชียงใหม่ เลย กำแพงเพชร ตาก สุโขทัย พิจิตร นครสวรรค์ อุทัยธานีสิงห์บุรี ลพบุรี อ่างทอง พระนครศรีอยุธยาปทุมธานี ชัยนาท เพชรบูรณ์ สุพรรณบุรี หนองบัวลำภู ขอนแก่น มหาสารคาม กาฬสินธุ์ ร้อยเอ็ด อุบลราชธานีและสุราษฎร์ธานี) ๗๙ อำเภอ ๔๘๒ ตำบล ๘๒๕ หมู่บ้าน ๓๘ ชุมชน ประชาชนได้รับผลกระทบ ๑๒๖,๓๙๐ ครัวเรือน ๓๒๗,๔๒๐ คน ผู้เสียชีวิต ๒๙ ราย ปัจจุบันคลี่คลายแล้ว ๒๐ จังหวัด (จ.กำแพงเพชรเลย เพชรบูรณ์ สุราษฎร์ธานี เชียงใหม่ ตาก อุบลราชธานี อุทัยธานี สุโขทัย ลพบุรี ชัยนาท ปทุมธานีสิงห์บุรีกาฬสินธุ์ ร้อยเอ็ด หนองบัวลำภู นครสวรรค์ อ่างทอง สุพรรณบุรีและขอนแก่น) **ยังคงมีสถานการณ์ ๓ จังหวัด (จ.พิจิตร พระนครศรีอยุธยา มหาสารคาม)** ๙ อำเภอ ๖๒ ตำบล ๔๗๕ หมู่บ้าน ๓๔,๕๘๖ ครัวเรือน ๗๖,๘๒๒ คน อพยพ ๑๓ ครัวเรือน (จ.มหาสารคาม)

#### **๑๐. การคาดหมายลักษณะอากาศ ๗ วันข้างหน้า (ระหว่างวันที่ ๒๔ - ๓๐ พฤศจิกายน ๒๕๖๐)**

ในช่วงวันที่ ๒๔-๒๖ พ.ย. ประเทศไทยตอนบนมีอากาศหนาวเย็นลง โดยอุณหภูมิจะลดลง ๒-๔ องศาเซลเซียส ในภาคเหนือ ส่วนภาคตะวันออกเฉียงเหนือ ภาคกลาง และภาคตะวันออก อุณหภูมิจะลดลง ๑-๓ องศาเซลเซียส ส่วนภาคใต้มีฝนตกหนักถึงหนักมากบางพื้นที่ สำหรับคลื่นลมบริเวณอ่าวไทยมีคลื่นสูง ๒-๓ เมตร ส่วนในช่วงวันที่ ๒๗-๓๐ พ.ย. ประเทศไทยตอนบนเริ่มมีอุณหภูมิสูงขึ้นกับมีหมอกในตอนเช้า แต่ยังคงมีอากาศเย็น ส่วนภาคใต้ยังคงมีฝนตกชุกหนาแน่นและมีฝนตกหนักบางพื้นที่ สำหรับคลื่นลมบริเวณอ่าวไทยมีคลื่นสูงประมาณ ๒ เมตร

**ข้อควรระวัง** ขอให้ประชาชนบริเวณประเทศไทยตอนบนดูแลสุขภาพเนื่องจากสภาพอากาศหนาวเย็นลงตลอดช่วง ขอให้ประชาชนบริเวณภาคใต้ระวังอันตรายจากฝนตกหนักและฝนที่ตกสะสม ส่วนชาวเรือในบริเวณอ่าวไทยและอันดามัน ควรเดินเรือด้วยความระมัดระวัง และเรือเล็กบริเวณอ่าวไทยควรงดออกจากฝั่งจนถึงวันที่ ๒๘ พ.ย. ๖๐

## ๑๑.การช่วยเหลือเพื่อบรรเทาสถานการณ์อุทกภัย (กรมทรัพยากรน้ำ)

สรุปการสูบน้ำ และบริการน้ำดื่ม เพื่อช่วยเหลือสถานการณ์อุทกภัยตั้งแต่ ๑ พฤษภาคม - ๒๔ พฤศจิกายน พ.ศ. ๒๕๖๐

หน่วยงาน	จังหวัด	ปริมาณสูบน้ำ (ลบ.ม.)	ปริมาณแจกจ่าย น้ำ (ลิตร)	ประโยชน์ที่ได้รับ		
				อุปโภค-บริโภค		
				ครัวเรือน	ประชากร	พื้นที่
ภาค ๑	ลำปาง	-	๕๖,๖๙๕	-	-	-
	กำแพงเพชร	๑๗๐,๔๐๐	๓๙,๗๘๘	๗,๑๓๗	๑๗,๙๑๐	-
	เชียงใหม่	-	๔๗,๙๔๖	-	-	-
	แม่ฮ่องสอน	-	๓๗,๐๑๗	-	-	-
	เชียงใหม่	-	๓๐,๑๙๙	-	-	-
ภาค ๒	นครสวรรค์	๖,๙๘๕,๐๘๐	-	๕,๕๐๖	๑๙,๕๕๒	๒๒,๔๒๐
	อุทัยธานี	๑,๑๗๙,๓๖๐	-	๓๕๐	๑,๔๐๐	๓,๒๐๐
	สมุทรปราการ	๔,๔๔๒,๐๔๐	-	-	๒๓,๙๙๐	-
	สระบุรี	๒,๗๓๒,๔๐๐	-	๓,๕๕๙	๑๓,๘๙๐	๓,๐๐๐
	พระนครศรีอยุธยา	๖๑๒,๓๖๐	-	-	๑๐,๙๙๐	๒๕
	สิงห์บุรี	๒,๓๒๖,๓๒๐	-	๑,๐๐๐	๔,๓๒๐	๑๓๐
ภาค ๓	อุดรธานี	๑,๒๑๑,๓๗๒	-	๓,๘๘๓	๑๒,๑๒๖	-
ภาค ๔	กาฬสินธุ์	๑๓๒,๐๐๐	-	๑,๒๐๔	๖,๐๒๐	-
	ขอนแก่น	๑๐,๔๘๓,๐๔๐	-	๓,๑๒๕	๑๒,๙๔๒	-
	มหาสารคาม	๑,๙๕๑,๒๐๐	-	๑,๑๒๓	๔,๕๒๒	๗๐๗
ภาค ๕	นครราชสีมา	๖๙๔,๐๐๐	-	๒,๓๕๖	๙,๒๒๔	-
ภาค ๖	สระแก้ว	๑,๒๘๔,๘๐๐	-	๑๒,๐๐๐	๔๘,๐๐๐	-
	ปราจีนบุรี	๑,๓๒๔,๖๐๐	-	๑,๐๐๙	๓,๑๓๙	๑๐,๗๘๗
ภาค ๗	สุพรรณบุรี	๓,๕๒๕,๑๒๐	-	๑,๙๘๐	๖,๕๗๐	๒๐,๗๐๐
	ราชบุรี	๒,๕๕๑,๕๐๐	-	๒,๖๕๘	๙,๐๐๕	๔,๖๑๕
	เพชรบุรี	๑๖,๙๒๐	-	๕,๕๐๐	๒๓,๒๐๐	๓๐๐
ภาค ๘	สงขลา	๑๑๔,๐๔๐	-	๒,๙๘๐	๘,๙๔๐	-
ภาค ๙	สุโขทัย	๑๕๓,๐๐๐	-	-	๓,๐๙๐	๑,๒๐๐
	อุตรดิตถ์	-	๖๗๑,๕๘๕	๓,๗๔๗	๑๔,๘๘๐	-
	พิษณุโลก	๗๖,๕๐๐	๔๘๐,๐๐๐	-	๙๙๐	๑,๘๐๐
		๔๑,๙๖๖,๐๕๒	๑,๓๖๓,๒๓๐	๕๙,๑๑๗	๒๕๔,๗๔๐	๖๘,๘๘๔

จึงเรียนมาเพื่อโปรดทราบ

นายวรศาสน์ อภัยพงษ์  
อธิบดีกรมทรัพยากรน้ำ