



รายงานสถานการณ์น้ำ  
ศูนย์ป้องกันวิกฤติน้ำ กรมทรัพยากรน้ำ  
วันเสาร์ที่ ๒๕ พฤศจิกายน ๒๕๖๐

**สภาวะอากาศ** ประเทศไทยตอนบน มีอากาศหนาวเย็นกับมีลมแรง และอุณหภูมิจะลดลง ๒-๖ องศาเซลเซียส โดยจะมีฝนฟ้าคะนองบางแห่งในบริเวณภาคเหนือตอนบน ขอให้ประชาชนบริเวณดังกล่าวดูแลสุขภาพเนื่องจากสภาพอากาศที่หนาวเย็นไว้ด้วย สำหรับภาคใต้ตอนล่างมีฝนตกต่อเนื่องและมีฝนตกหนักบางแห่ง ขอให้ประชาชนบริเวณดังกล่าวระมัดระวังอันตรายจากฝนตกสะสม ที่อาจทำให้เกิดน้ำท่วมฉับพลันและน้ำป่าไหลหลากไว้ด้วย ส่วนบริเวณอ่าวไทยและทะเลอันดามันมีคลื่นสูง ๒-๓ เมตร ขอให้ชาวเรือเดินเรือด้วยความระมัดระวัง และเรือเล็กบริเวณอ่าวไทยควรงดออกจากฝั่งในช่วงวันที่ ๒๔-๒๘ พ.ย. ๖๐ ส่วนประชาชนที่อาศัยบริเวณชายฝั่งภาคใต้ฝั่งตะวันออก ขอให้ระวังอันตรายจากคลื่นที่ซัดเข้าหาฝั่งไว้ด้วย

**สถานการณ์น้ำ**

กรมอุตุนิยมวิทยา เผยประเทศไทยตอนบนเย็นลง ๒-๖ องศา ภาคใต้มีฝนตกต่อเนื่อง

จ.เพชรบุรี ยังอ่วมแม้ระดับน้ำเริ่มทรงตัว คาดบ่ายวันนี้สถานการณ์อาจดีขึ้น

จ.พัทลุง น้ำท่วมพัทลุงขยายวงกว้างกระทบ ๕๐๐ หลัง

(หมายเหตุ ข้อมูลข่าวจาก ไอ เอ็น เอ็น เดลินิวส์ ผู้จัดการ)

**สถานการณ์น้ำต่างประเทศ**

**การช่วยเหลือ**

**สถานการณ์น้ำ**

ระดับน้ำในแม่น้ำโขง : MRC: Mekong River Commission ณ วันที่ ๒๐ พฤศจิกายน ๒๕๖๐

สถานี	ระดับตลิ่ง	ระดับน้ำ ๑๓ พ.ย. ๖๐	ระดับน้ำ ๒๐ พ.ย.๖๐	+สูงกว่าตลิ่ง -ต่ำกว่าตลิ่ง
อ.เชียงแสน จ.เชียงราย	๑๒.๘๐	๔.๑๐	๓.๘๘	-๘.๙๒
อ.เชียงคาน จ.เลย	๑๖.๐๐	๗.๗๕	๗.๔๕	-๘.๕๕
อ.เมือง จ.หนองคาย	๑๒.๒๐	๔.๘๓	๔.๔๙	-๗.๗๑
อ.เมือง จ.นครพนม	๑๒.๐๐	๓.๙๘	๓.๗๗	-๘.๒๓
อ.เมือง จ.มุกดาหาร	๑๒.๕๐	๓.๙๔	๓.๗๖	-๘.๗๔
อ.โขงเจียม จ.อุบลราชธานี	๑๔.๕๐	๕.๕๑	๔.๙๓	-๙.๕๗

หมายเหตุ : ระดับ (รสม.) ข้อมูลจาก <http://www.dwr.go.th/>

**ระดับน้ำ-ลุ่มน้ำเสาบสงขลา** ลุ่มน้ำทะเลสาบสงขลา ปัจจุบันสถานการณ์น้ำในลำน้ำโดยทั่วไปยังคงอยู่ในภาวะปกติ (ระดับน้ำต่ำกว่าระดับตลิ่งต่ำสุด) ระดับน้ำในลำน้ำส่วนใหญ่มีแนวโน้มเพิ่มขึ้น (ข้อมูลวันที่ ๒๔ พ.ย.๒๕๖๐ ที่มา กรมทรัพยากรน้ำ) สถานีคลองอู่ตะเภาตอนบน อ.สะเดา จ.สงขลา สถานีคลองอู่ตะเภาตอนล่าง อ.หาดใหญ่ จ.สงขลา สถานีคลองรัตภูมิ อ.รัตภูมิ จ.สงขลา สถานีคลองตะโหมด อ.ตะโหมด จ.พัทลุง สถานีคลองนาท่อม อ.เมือง จ.พัทลุง สถานีคลองท่าแนะ อ.ศรีบรรพต จ.พัทลุงวัดปริมาณน้ำได้ ๑๓.๘๗ ๐.๗๗ ๑๔.๕๐ ๒๔.๐๘ ๒๑.๓๕ และ ๓๔.๓๐ ลบม/วินาที

สถานีตรวจวัดระดับน้ำ (CCTV) ณ วันที่ ๒๔ พฤศจิกายน ๒๕๖๐ การตรวจวัดระดับน้ำจากกล้อง (CCTV) ระดับน้ำส่วนใหญ่ อยู่ในเกณฑ์ปกติ

จังหวัด	สถานที่ตั้งกล้อง	แม่น้ำ/คูน้ำ	วิกฤติ	วิกฤติ	ระดับน้ำ (ม.รทก.)			สถานการณ์	หมายเหตุ
			น้ำแล้ง	น้ำท่วม	พ.ศ.2560	พ.ศ.2560	พ.ศ.2560		
			ระดับน้อยกว่า	ระดับมากกว่า	19 พ.ย.	20 พ.ย.	24 พ.ย.		
จ.สุโขทัย	สะพานพระเมย่า อ.เมือง	ยม	42.48	48.59	45.70	45.60	45.80	น้ำปกติ	↑
จ.พิจิตร	สะพานโพทะเล อ.โพทะเล	ยม	22.58	30.63	29.60	29.50	29.05	น้ำปกติ	↓
จ.น่าน	สะพานนครน่านพัฒนา อ.เมือง	น่าน	192.17	197.73	192.40	192.40	192.40	น้ำปกติ	↔
จ.อุดรธานี	สถานีห้วยหลวง อ.เมือง	โขง	-	-	167.20	N/A	N/A	น้ำปกติ	↔
จ.เลย	สถานีแม่น้ำเลย อ.เมือง	โขง	-	-	230.85	230.90	230.85	น้ำปกติ	↓
จ.เชียงราย	สถานีห้วยฝ้าย อ.แม่สาย	แม่สาย/โขง	395.79	396.50	N/A	N/A	N/A	น้ำปกติ	↔
จ.หนองคาย	สูงส่วนอุทกหนองคาย อ.เมือง	โขง	157.85	166.70	N/A	N/A	N/A	น้ำปกติ	↔
จ.หนองคาย	วัดทุ่งธาตุ อ.โพนพิสัย	ห้วยหลวง/โขงอีสาน	150.50	159.43	N/A	152.30	152.40	น้ำปกติ	↑
จ.นครพนม	บ้านตาลปากน้ำ อ.ท่าอุเทน	น้ำสงคราม/โขงอีสาน	133.42	141.02	N/A	N/A	N/A	น้ำปกติ	↔
จ.นครพนม	เทศบาล ต.นาแก อ.นาแก	ห้วยน้ำแก้ว/โขงอีสาน	139.05	142.42	143.03	143.23	142.93	น้ำปกติ	↓
จ.นครราชสีมา	ร.ร.เทศบาล 4 อ.เมือง	ลำตะคอง/มูล	174.60	178.00	176.40	N/A	N/A	น้ำปกติ	↔
จ.บุรีรัมย์	สตึก อ.สตึก	มูล	123.13	128.76	128.50	N/A	N/A	น้ำปกติ	↓
จ.สิงห์บุรี	เชิงสะพานสิงห์บุรี อ.เมือง	เจ้าพระยา	3.45	11.50	9.50	9.30	8.10	น้ำปกติ	↓
จ.อ่างทอง	บ้านยางมณี อ.โพธิ์ทอง	เจ้าพระยา	-	9.11	6.76	6.71	6.31	น้ำปกติ	↓
จ.พระนครศรีอยุธยา	บ้านป้อม อ.พระนครศรีอยุธยา	เจ้าพระยา	-	-	3.10	2.70	2.50	น้ำปกติ	↓
จ.พระนครศรีอยุธยา	อ.เสนา	น้อย/เจ้าพระยา	2.00	5.00	3.90	3.80	3.50	น้ำปกติ	↓
จ.พระนครศรีอยุธยา	สะพานปรีดีอ.พระนครศรีอยุธยา	เจ้าพระยา	-	-	1.45	1.45	0.95	น้ำปกติ	↓
จ.นครปฐม	สะพานบุรุษภัทรประชาวิวัฒน์ อ.สามพราน	ท่าจีน	-5.59	-0.30	1.28	1.43	1.43	น้ำปกติ	↔
จ.สุพรรณบุรี	สะพานวัดพระรูป อ.เมือง	ท่าจีน	-1.26	2.75	3.60	3.45	3.20	น้ำปกติ	↓
จ.สุพรรณบุรี	สะพานข้ามแม่น้ำท่าจีน อ.สามชุก	ท่าจีน	1.55	5.18	4.86	4.86	4.86	น้ำปกติ	↔
จ.ชัยนาท	สะพานสามง่ามท่าโบสถ์ อ.หันคา	ท่าจีน	10.69	12.83	11.42	11.42	11.72	น้ำปกติ	↑
จ.จันทบุรี	ตรงข้ามวัดจันทนาราม อ.เมือง	จันทบุรี/เจ้าพระยา	0.20	3.73	N/A	N/A	N/A	น้ำปกติ	↔
จ.ประจวบคีรีขันธ์	ร.ร.อนุบาลบางสะพาน อ.บางสะพาน	คลองบางสะพาน/ชายฝั่งทะเลตะวันตก	-	3.30	1.00	1.00	1.20	น้ำปกติ	↑
จ.สุราษฎร์ธานี	สภ.จ.สุราษฎร์ธานี อ.เมือง	ตาปี	-	2.28	N/A	N/A	N/A	น้ำปกติ	↔
จ.สงขลา	สถานีคลองตะกั่วทอง อ.หาดใหญ่	ทะเลสาบสงขลา	-	-	0.65	0.60	0.70	น้ำปกติ	↑
จ.พัทลุง	สถานีคลองตะโหมด อ.ตะโหมด	ทะเลสาบสงขลา	-	-	22.40	22.40	23.85	น้ำปกติ	↑
จ.พัทลุง	สถานีลำปำ อ.เมือง	ทะเลสาบสงขลา	-	-	-1.10	-1.20	-1.00	น้ำปกติ	↑

\*\*ม.รทก. คือ เมตรเทียบกับระดับน้ำทะเลปานกลาง

\*\*\* ระดับน้ำทะเลปานกลาง (Mean Sea Level) หรือ ร.ท.ก. เป็นค่าการวัด ระดับน้ำทะเลขึ้นสูงสุด (High Tide: HT) และลงต่ำสุด (Low Tide: LT) ของแต่ละวัน ในช่วงระยะเวลาที่กำหนด แล้วนำมาเฉลี่ยเป็นระดับน้ำทะเลปานกลาง สำหรับระยะเวลาที่ทำการวัดโดยทั่วไปจะต้องวัดเป็นเวลา ๑๘.๖ ปี ตามวัฏจักรของน้ำ ระดับน้ำทะเลปานกลางของแต่ละบริเวณทั่วโลกอาจมีความสูงไม่เท่ากัน

ในประเทศไทยใช้เวลาในการวัด ๕ ปี โดยเลือกที่ตำบลเกาะหลัก จังหวัดประจวบคีรีขันธ์ เป็นที่วัด แล้วนำมาหาค่าเฉลี่ย เพื่อใช้เป็นค่าระดับน้ำทะเลปานกลาง ให้มีค่า ๑.๐๐๐ เมตร ทำการถ่ายโยงมายังหมุด BM-A (ซึ่งถือว่าเป็นหมุดหลักฐานหมุดแรกของประเทศไทย) ซึ่งมีค่าระดับน้ำทะเลปานกลาง ๑.๔๘๗๗ เมตร

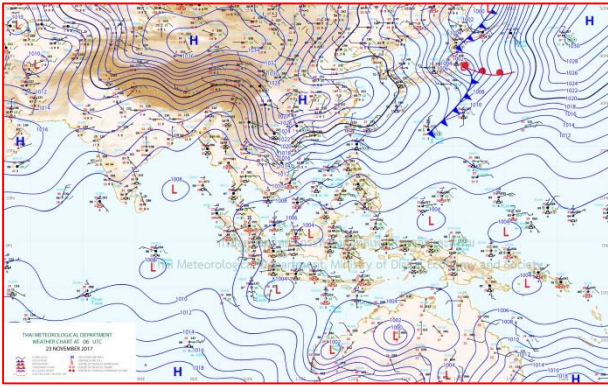
\*N/A คือ อ่านค่าระดับจากไม้วัดระดับ (Staff) ไม่ได้ / ไม้วัดระดับ (Staff) ชำรุด

## ปริมาณน้ำฝนสูงสุด (มม.)

จังหวัด	๑๙ พ.ย.๖๐	๒๐ พ.ย.๖๐	๒๑ พ.ย.๖๐	๒๒ พ.ย.๖๐	๒๓ พ.ย.๖๐
จ.นครนายก	๑.๒	๒๔.๘	-	๑๔.๘	-
จ.ปราจีนบุรี	๕.๐	๕.๕	-	๐.๗	-
จ.สระแก้ว	๑๙.๖	๑๖.๕	-	๑๐.๕	-
จ.ฉะเชิงเทรา	๒๗.๔	-	-	๑.๓	-
จ.ชลบุรี	๕๐.๔	๑๑.๔	-	๑๒.๔	-
จ.ระยอง	๑๘.๐	๑๐.๘	๐.๕	๕๙.๐	-
จ.จันทบุรี	๙.๐	๑๔.๖	-	๒๐.๙	-
จ.ตราด	๘๒.๐	๕๖.๗	-	๒๔.๗	-
จ.เพชรบุรี	๓๓.๗	๑๔๒.๖	๕๗.๖	๑๓.๐	-
จ.ประจวบคีรีขันธ์	๓๙.๑	๕๒.๔	๕๕.๐	๒.๐	๐.๒
จ.ชุมพร	๑๔.๒	๑๕.๐	๓๐.๔	๓๐.๐	๗๗.๐
จ.สุราษฎร์ธานี	๑๔.๒	๒๓.๐	๐.๖	๕๐.๐	๑๔.๗
จ.นครศรีธรรมราช	๓.๙	๑๖.๕	๑๔.๐	๗๐.๑	๔๖.๕
จ.พัทลุง	๖.๒	๓๘.๘	๔๓.๖	๑๑๑.๘	๕๖.๐
จ.สงขลา	๕.๐	-	๒๔.๕	๒๕.๓	๔๓.๕
จ.ปัตตานี	๑๘.๐	-	๙.๕	๖๓.๒	๓๙.๕
จ.ยะลา	๓.๙	-	-	๙.๗	๙.๖
จ.นราธิวาส	๓.๔	๘.๕	๒๒.๘	๘๖.๒	๔๒.๑
จ.ระนอง	๔.๓	๕.๓	๑๑.๑	๓.๐	๐.๓
จ.พังงา	๐.๒	๔.๕	๓.๗	๒๗.๘	-
จ.กระบี่	๖๑.๐	๔๑.๖	๒.๘	๑๑.๔	๐.๒
จ.ภูเก็ต	-	๑.๘	๑๔.๖	๒๖.๖	-
จ.ตรัง	๒๒.๐	๖๒.๙	๑.๔	๒๘.๔	๓.๘
จ.สตูล	๙.๖	๓๐.๒	๑.๙	๖๓.๗	-

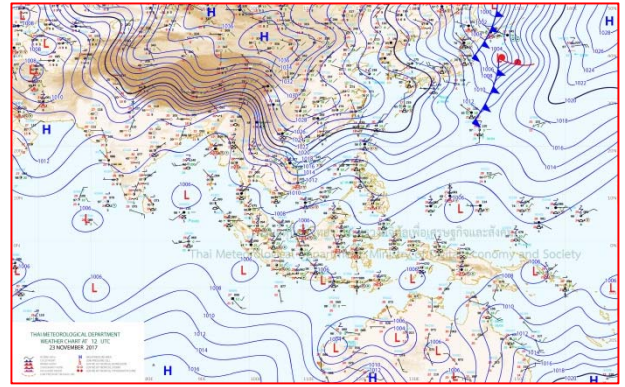


# แผนที่อากาศ



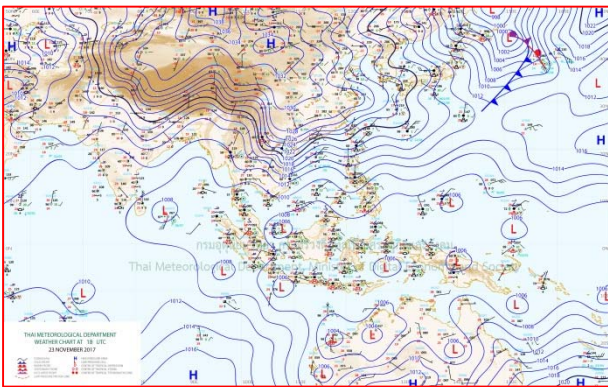
๒๓ พ.ย.๖๐ เวลา ๑๓:๐๐ น.

๑



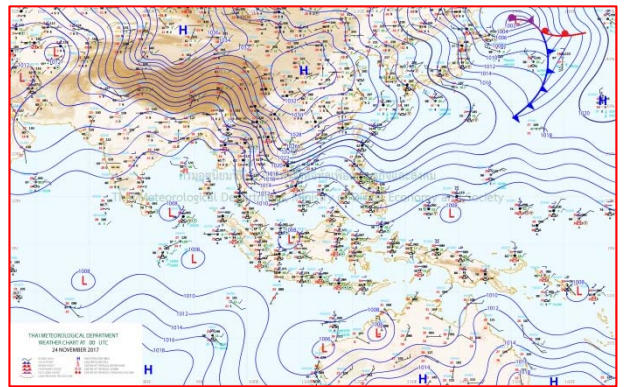
๒๓ พ.ย.๖๐ เวลา ๑๕:๐๐ น.

๒



๒๔ พ.ย.๖๐ เวลา ๑:๐๐ น.

๓





๒๔ พ.ย.๖๐ เวลา ๗:๐๐ น.

๔

รายงานปริมาณน้ำฝนจากกรมอุตุนิยมวิทยา

วันที่ 24 พฤศจิกายน 2560

รายงานฝน เวลา 07.00 น.ของวันที่ 23 พฤศจิกายน 2560

สถานีอุตุนิยมวิทยา					ปริมาณน้ำฝน24 ชม.(mm)	ปริมาณน้ำฝนสะสม(mm.)								
<b>ภาคเหนือ</b>					สูงสุด ของประเทศ	77.0	4,601.3	<b>ภาคใต้ฝั่งตะวันออก</b>						
สถานีอุตุนิยมวิทยา	ปริมาณน้ำฝน24 ชม.(mm)	ปริมาณน้ำฝนสะสม(mm.)	ปริมาณฝน พ.ย. (mm.)	สถานะฝนสะสม ปัจจุบันเทียบกับค่าเฉลี่ย 30 ปี	สูงสุด ของภาคเหนือ	9.0	2,265.6	สถานีอุตุนิยมวิทยา	ปริมาณน้ำฝน24 ชม.(mm)	ปริมาณน้ำฝนสะสม(mm.)	ปริมาณฝน (mm.)	สถานะฝนสะสม ปัจจุบันเทียบกับค่าเฉลี่ย 30 ปี		
					สูงสุด ของภาคกลาง	0.6	2,618.4						สูงสุด ของภาคตะวันออกเฉียงเหนือ	-
แม่ฮ่องสอน	9.0	1,234.6	44.9	ต่ำกว่า	สูงสุด ของภาคตะวันออก	-	4,103.1	เพชรบุรี	ไม่มีฝน	1,456.0	93.8	สูงกว่า		
ดอยอ่างขาง	ไม่มีฝน	2,265.6	***	***	สูงสุด ของภาคใต้ฝั่งตะวันออก	77.0	3,591.3	หนองพลับ สกษ.	0.2	1,052.9	125.0	สูงกว่า		
เชียงใหม่	0.9	2,110.7	59.2	สูงกว่า	สูงสุด ของภาคใต้ฝั่งตะวันตก	3.8	4,601.3	หัวหิน	ไม่มีฝน	1,344.3	101.2	สูงกว่า		
เชียงใหม่ สกษ.	1.8	2,032.8	56.8	สูงกว่า	<b>ภาคตะวันออกเฉียงเหนือ</b>			ประจวบคีรีขันธ์	ไม่มีฝน	1,468.1	154.5	ต่ำกว่า		
ทุ่งช้าง	ไม่มีฝน	1,819.2	20.5	สูงกว่า	สถานีอุตุนิยมวิทยา	ปริมาณน้ำฝน24 ชม.(mm)	ปริมาณน้ำฝนสะสม(mm.)	ปริมาณฝน (mm.)	สถานะฝนสะสม ปัจจุบันเทียบกับค่าเฉลี่ย 30 ปี	ชุมพร	77.0	2,101.5	287.9	สูงกว่า
พะเยา	-	1,242.2	37.3	สูงกว่า						สวี สกษ.	23.2	1,882.0	352.1	สูงกว่า
หัวหิน	ไม่มีฝน	1,387.4	27.6	ต่ำกว่า	เลย สกษ.	ไม่มีฝน	1,538.0	18.8	สูงกว่า	เกาะสมุย	5.6	2,387.4	506.6	สูงกว่า
เด่น	4.5	1,647.8	34.9	สูงกว่า	หนองคาย	-	2,074.1	15.2	สูงกว่า	สุราษฎร์ธานี	0.7	1,300.3	329.9	ต่ำกว่า
แม่สะเรียง	4.4	1,249.2	22.1	สูงกว่า	เลย	ไม่มีฝน	1,533.3	20.0	สูงกว่า	นครศรีธรรมราช	11.3	3,360.5	631.2	สูงกว่า
แม่ใจ สกษ.	-	-	50.7	ต่ำกว่า	อุดรธานี	ไม่มีฝน	1,901.0	10.3	สูงกว่า	นครศรีธรรมราช สกษ.	9.8	3,591.3	623.5	สูงกว่า
เชียงใหม่	1.0	1,399.1	53.9	สูงกว่า	สกลนคร สกษ.	ไม่มีฝน	2,310.8	5.4	สูงกว่า	สุราษฎร์ธานี สกษ.	14.7	2,056.4	526.1	สูงกว่า
ลำปาง	-	1,504.7	29.5	สูงกว่า	สกลนคร	ไม่มีฝน	2,414.3	11.9	สูงกว่า	พระแสง สอท.	1.0	1,674.6	180.1	ต่ำกว่า
ลำปาง สกษ.	ไม่มีฝน	1,475.5	44.1	สูงกว่า	นครพนม	ไม่มีฝน	2,662.3	9.7	สูงกว่า	ฉวาง	0.6	2,214.3	203.9	สูงกว่า
แพร่	-	1,398.8	25.6	สูงกว่า	นครพนม สกษ.	ไม่มีฝน	2,257.3	17.4	สูงกว่า	พัทลุง สกษ.	20.6	2,699.6	465.8	สูงกว่า
น่าน	ไม่มีฝน	1,208.3	18.1	ต่ำกว่า	หนองบัวลำภู	-	1,588.7	***	***	สงขลา	21.6	2,354.4	545.9	สูงกว่า
น่าน สกษ.	ไม่มีฝน	1,079.6	23.5	ต่ำกว่า	ขอนแก่น	ไม่มีฝน	1,420.3	15.9	สูงกว่า	หาดใหญ่	4.6	1,999.8	317.1	สูงกว่า
ลำปาง สกษ.	8.2	1,627.1	45.1	สูงกว่า	มหาสารคาม	ไม่มีฝน	1,887.0	18.1	สูงกว่า	ดอนขันธ์ สกษ.	5.8	2,201.4	428.7	สูงกว่า
อุดรดิตถ์	2.6	1,526.9	26.7	สูงกว่า	มุกดาหาร	ไม่มีฝน	2,052.5	13.3	สูงกว่า	สะเดา	1.5	1,489.5	242.1	สูงกว่า
สุโขทัย	0.4	1,662.9	6.0	สูงกว่า	กาฬสินธุ์	ไม่มีฝน	1,691.8	12.1	สูงกว่า	ปัตตานี	13.1	2,216.4	406.6	สูงกว่า
ศรีสะเกษ สกษ.	0.4	1,764.0	25.4	สูงกว่า	กาฬสินธุ์	ไม่มีฝน	1,728.8	21.1	สูงกว่า	ยะลา สกษ.	9.6	2,934.1	***	***
น่าน สกษ.	ไม่มีฝน	1,294.0	13.9	สูงกว่า	ชัยภูมิ	-	1,244.1	19.0	สูงกว่า	นราธิวาส	-	3,463.4	554.9	สูงกว่า
แม่สอด	ไม่มีฝน	1,091.8	23.7	ต่ำกว่า	ร้อยเอ็ด สกษ.	ไม่มีฝน	1,662.3	16.4	สูงกว่า	<b>ภาคใต้ฝั่งตะวันตก</b>				
ตาก	ไม่มีฝน	1,407.9	54.6	สูงกว่า	ร้อยเอ็ด	ไม่มีฝน	1,754.3	15.2	สูงกว่า	สถานีอุตุนิยมวิทยา	ปริมาณน้ำฝน24 ชม.(mm)	ปริมาณน้ำฝนสะสม(mm.)	ปริมาณฝน (mm.)	สถานะฝนสะสม ปัจจุบันเทียบกับค่าเฉลี่ย 30 ปี
เชียงใหม่	ไม่มีฝน	1,415.3	48.0	สูงกว่า	อุบลราชธานี (ศูนย์)	ไม่มีฝน	1,793.3	22.6	สูงกว่า					
พิษณุโลก	ไม่มีฝน	1,590.1	33.4	สูงกว่า	อุบลราชธานี สกษ.	ไม่มีฝน	1,726.6	26.0	สูงกว่า	ตะกั่วป่า	ไม่มีฝน	4,431.10	250.20	สูงกว่า
เพชรบูรณ์	ไม่มีฝน	1,366.8	11.6	สูงกว่า	ศรีสะเกษ	ไม่มีฝน	1,664.6	37.1	สูงกว่า	กระบี่	0.2	2,516.20	179.70	สูงกว่า
กำแพงเพชร	ไม่มีฝน	1,838.1	42.0	สูงกว่า	ท่าอุเทน	ไม่มีฝน	1,254.6	21.0	ต่ำกว่า	ภูเก็ต	ไม่มีฝน	2,569.10	177.40	สูงกว่า
อุ้มผาง	ไม่มีฝน	1,382.7	25.2	ต่ำกว่า	นครราชสีมา	ไม่มีฝน	1,816.0	23.9	สูงกว่า	ภูเก็ต (ศูนย์)	ไม่มีฝน	2,815.90	207.80	สูงกว่า
พิจิตร สกษ.	ไม่มีฝน	1,503.6	23.1	สูงกว่า	สุรินทร์	ไม่มีฝน	1,510.5	28.7	สูงกว่า	เกาะลันตา	-	2,594.10	147.10	สูงกว่า
ดอนเจดีย์ สกษ.	ไม่มีฝน	1,292.5	54.0	สูงกว่า	สุรินทร์ สกษ.	ไม่มีฝน	1,586.6	22.1	สูงกว่า	ตรัง	3.8	2,841.60	203.90	สูงกว่า
วิเชียรบุรี	ไม่มีฝน	1,393.5	20.3	สูงกว่า	ไซคชัย	ไม่มีฝน	1,101.4	29.4	สูงกว่า	สตูล	ไม่มีฝน	2,809.10	223.90	สูงกว่า
<b>ภาคกลาง</b>					ปากช่อง สกษ.	ไม่มีฝน	1,394.3	31.3	สูงกว่า	สรุปปริมาณฝนมาก สถานีอุตุนิยมวิทยา ปริมาณน้ำฝน24 ชม.(mm) ปริมาณน้ำฝนสะสม(mm.)				
สถานีอุตุนิยมวิทยา	ปริมาณน้ำฝน24 ชม.(mm)	ปริมาณน้ำฝนสะสม(mm.)	ปริมาณฝน พ.ย. (mm.)	สถานะฝนสะสม ปัจจุบันเทียบกับค่าเฉลี่ย 30 ปี	นางรอง	ไม่มีฝน	1,245.2	37.2	สูงกว่า					
นครสวรรค์	ไม่มีฝน	1,719.0	27.4	สูงกว่า	บุรีรัมย์	ไม่มีฝน	1,871.5	19.9	สูงกว่า	1	ชุมพร	77.0	2,101.5	
ตากฟ้า สกษ.	ไม่มีฝน	1,525.3	32.6	สูงกว่า	<b>ภาคตะวันออก</b>					2	สวี สกษ.	23.2	1,882.0	
ชัยนาท สกษ.	ไม่มีฝน	1,146.3	37.9	สูงกว่า	สถานีอุตุนิยมวิทยา	ปริมาณน้ำฝน24 ชม.(mm)	ปริมาณน้ำฝนสะสม(mm.)	ปริมาณฝน (mm.)	สถานะฝนสะสม ปัจจุบันเทียบกับค่าเฉลี่ย 30 ปี	3	สงขลา	21.6	2,354.4	
อุทัยธานี	ไม่มีฝน	1,066.8	37.1	ต่ำกว่า	นครนายก	ไม่มีฝน	2,643.3	***	***	4	พัทลุง สกษ.	20.6	2,699.6	
พระนครศรีอยุธยา	ไม่มีฝน	1,354.2	***	***	ปราจีนบุรี	ไม่มีฝน	1,889.3	31.7	สูงกว่า	5	สุราษฎร์ธานี สกษ.	14.7	2,056.4	
บัวชุม	ไม่มีฝน	1,287.1	22.1	สูงกว่า	กบินทร์บุรี	ไม่มีฝน	2,020.5	29.1	สูงกว่า	ปริมาณฝนสูงสุด	ชุมพร	77.0	2,101.5	
ปทุมธานี สกษ.	ไม่มีฝน	1,559.2	33.1	สูงกว่า	สระแก้ว	ไม่มีฝน	1,469.8	26.5	สูงกว่า	ฝนสะสมสูงสุด	ระนอง	0.3	4,601.3	
สมุทรปราการ สกษ.	ไม่มีฝน	1,635.2	***	***	ฉะเชิงเทรา	ไม่มีฝน	1,860.7	22.9	สูงกว่า	 ศูนย์ป้องกันวิกฤตน้ำ กรมทรัพยากรน้ำ  ศูนย์ฝนเขื่อน				
ทองผาภูมิ	ไม่มีฝน	1,671.4	25.6	ต่ำกว่า	ชลบุรี	ไม่มีฝน	1,453.9	48.8	สูงกว่า					
สุพรรณบุรี	ไม่มีฝน	1,343.7	44.1	สูงกว่า	เกาะสีชัง	ไม่มีฝน	1,243.0	60.6	สูงกว่า					
ลพบุรี	ไม่มีฝน	1,254.3	33.1	สูงกว่า	พิมาย	ไม่มีฝน	1,280.2	72.1	ต่ำกว่า					
สุโขทัย สกษ.	ไม่มีฝน	1,043.0	42.2	สูงกว่า	อรัญประเทศ	ไม่มีฝน	1,516.0	35.5	สูงกว่า					
สนามบินสุวรรณภูมิ	ไม่มีฝน	963.8	27.6	ต่ำกว่า	แหลมฉบัง	ไม่มีฝน	1,265.4	33.6	สูงกว่า					
สมุทรสงคราม	ไม่มีฝน	1,078.4	***	***	สัตหีบ	ไม่มีฝน	1,649.0	76.1	สูงกว่า					
กาญจนบุรี	ไม่มีฝน	1,204.3	58.6	สูงกว่า	ระยอง	ไม่มีฝน	1,649.5	50.8	สูงกว่า					
นครปฐม	ไม่มีฝน	1,182.1	64.5	สูงกว่า	หัวหิน	ไม่มีฝน	1,576.8	97.9	ต่ำกว่า					
กรุงเทพฯ บางนา สกษ.	ไม่มีฝน	1,963.0	63.5	สูงกว่า	จันทบุรี	-	3,666.6	54.5	สูงกว่า					
กรุงเทพฯ ท่าเรือคลองเตย	ไม่มีฝน	2,243.4	44.0	สูงกว่า	พลับ สกษ.	-	3,640.3	66.9	ต่ำกว่า					
กรุงเทพฯ หนองจอก	ไม่มีฝน	2,618.4	49.5	สูงกว่า	ตราด	-	4,103.1	73.6	สูงกว่า					
สนามบินดอนเมือง	ไม่มีฝน	1,865.3	37.0	สูงกว่า										
ปาร์ก	ไม่มีฝน	1,008.5	44.1	สูงกว่า										
ราชบุรี	0.6	1,170.6	22.9	ต่ำกว่า										

สัญลักษณ์ \*\*\*ไม่มีข้อมูล - ยังไม่ได้รับรายงาน/ไม่มีข้อมูล/ไม่มีฝน

หมายเหตุ ได้รับรายงานเพิ่มเติมโดยการบินไทยของเจ้าหน้าที่เป็นรายวัน ณ เวลา 07:00 น.

ปริมาณฝนสูงสุด- ไม่มี -



## ไทยตอนบนเย็นลง ๒-๖ องศา ภาคใต้มีฝนตกต่อเนื่อง

กรมอุตุนิยมวิทยา พยากรณ์อากาศ ๒๔ ชั่วโมงข้างหน้า ประเทศไทยตอนบน มีอากาศหนาวเย็นกับมีลมแรง และอุณหภูมิลดลง ๒-๖ องศาเซลเซียส โดยจะมีฝนฟ้าคะนองบางแห่งในบริเวณภาคเหนือตอนบน ขอให้ประชาชนบริเวณดังกล่าวดูแลรักษาสุขภาพเนื่องจากสภาพอากาศที่หนาวเย็นไว้ด้วย สำหรับภาคใต้ตอนล่างมีฝนตกต่อเนื่องและมีฝนตกหนักบางแห่ง ขอให้ประชาชนบริเวณดังกล่าวระมัดระวังอันตรายจากฝนตกสะสม ที่อาจทำให้เกิดน้ำท่วมฉับพลันและน้ำป่าไหลหลากไว้ด้วย ส่วนบริเวณอ่าวไทยและทะเลอันดามันมีคลื่นสูง ๒-๓ เมตร ขอให้ชาวเรือเดินเรือด้วยความระมัดระวัง และเรือเล็กบริเวณอ่าวไทยควรงดออกจากฝั่งในช่วงวันที่ ๒๔-๒๕ พ.ย. ๖๐ ส่วนประชาชนที่อาศัยบริเวณชายฝั่งภาคใต้ฝั่งตะวันออก ขอให้ระวังอันตรายจากคลื่นที่ซัดเข้าหาฝั่งไว้ด้วย

พยากรณ์อากาศสำหรับประเทศไทยตั้งแต่เวลา ๐๖:๐๐ วันนี้ ถึง ๐๖:๐๐ วันพรุ่งนี้.

ภาคเหนือ อากาศเย็นกับมีลมแรง อุณหภูมิจะลดลง ๑-๓ องศาเซลเซียส โดยมีฝนฟ้าคะนอง ร้อยละ ๑๐ ของพื้นที่ ส่วนมากบริเวณจังหวัดแม่ฮ่องสอน เชียงใหม่ และเชียงราย อุณหภูมิต่ำสุด ๒๐-๒๓ องศาเซลเซียส อุณหภูมิสูงสุด ๓๐-๓๒ องศาเซลเซียส บริเวณยอดดอยมีอากาศหนาว อุณหภูมิต่ำสุด ๙-๑๖ องศาเซลเซียส ลมตะวันออก ความเร็ว ๑๕-๓๐ กม./ชม.

ภาคตะวันออกเฉียงเหนือ อากาศเย็นกับมีลมแรง และอุณหภูมิลดลง ๒-๖ องศาเซลเซียส อุณหภูมิต่ำสุด ๑๖-๒๐ องศาเซลเซียส อุณหภูมิสูงสุด ๒๘-๓๒ องศาเซลเซียส บริเวณยอดภูมีอากาศหนาว อุณหภูมิต่ำสุด ๑๑-๑๖ องศาเซลเซียส ลมตะวันออกเฉียงเหนือ ความเร็ว ๒๐-๓๕ กม./ชม.

ภาคกลาง อากาศเย็นกับมีลมแรง และอุณหภูมิลดลง ๒-๔ องศาเซลเซียส อุณหภูมิต่ำสุด ๑๙-๒๓ องศาเซลเซียส อุณหภูมิสูงสุด ๓๑-๓๓ องศาเซลเซียส ลมตะวันออกเฉียงเหนือ ความเร็ว ๑๕-๓๕ กม./ชม.

ภาคตะวันออก อากาศเย็นกับมีลมแรง และอุณหภูมิลดลง ๒-๔ องศาเซลเซียส อุณหภูมิต่ำสุด ๒๑-๒๔ องศาเซลเซียส อุณหภูมิสูงสุด ๓๑-๓๓ องศาเซลเซียส ลมตะวันออกเฉียงเหนือ ความเร็ว ๒๐-๓๕ กม./ชม. ทะเลมีคลื่นสูง ๑-๒ เมตร ห่างฝั่งคลื่นสูงมากกว่า ๒ เมตร

ภาคใต้ (ฝั่งตะวันออก) มีเมฆเป็นส่วนมากกับมีลมแรง และมีฝนฟ้าคะนอง ร้อยละ ๗๐ ของพื้นที่ โดยมีฝนตกหนักบางแห่ง บริเวณจังหวัดสุราษฎร์ธานี นครศรีธรรมราช พัทลุง สงขลา ปัตตานี ยะลา และนราธิวาส อุณหภูมิต่ำสุด ๒๒-๒๕ องศาเซลเซียส อุณหภูมิสูงสุด ๒๘-๓๓ องศาเซลเซียส ลมตะวันออกเฉียงเหนือ ความเร็ว ๒๐-๔๐ กม./ชม. ทะเลมีคลื่นสูง ๒-๓ เมตร บริเวณที่มีฝนฟ้าคะนองคลื่นสูงมากกว่า ๓ เมตร

ภาคใต้ (ฝั่งตะวันตก) มีเมฆเป็นส่วนมาก กับมีฝนฟ้าคะนอง ร้อยละ ๖๐ ของพื้นที่ และมีฝนตกหนักบางแห่ง ส่วนมากบริเวณจังหวัดพังงา ภูเก็ต กระบี่ ตรัง และสตูล อุณหภูมิต่ำสุด ๒๑-๒๔ องศาเซลเซียส อุณหภูมิสูงสุด ๒๘-๓๓ องศาเซลเซียส ลมตะวันออก ความเร็ว ๒๐-๓๕ กม./ชม. ทะเลมีคลื่นสูงประมาณ ๒ เมตร ห่างฝั่งคลื่นสูงมากกว่า ๒ เมตร

กรุงเทพมหานครและปริมณฑล อากาศเย็นในตอนเช้ากับมีลมแรง และอุณหภูมิลดลง ๑-๓ องศาเซลเซียส อุณหภูมิต่ำสุด ๒๑-๒๓ องศาเซลเซียส อุณหภูมิสูงสุด ๓๒-๓๔ องศาเซลเซียส ลมตะวันออกเฉียงเหนือ ความเร็ว ๑๕-๓๕ กม./ชม.

## เมืองเพชรฯ ยังอ่วมแม้ระดับน้ำเริ่มทรงตัว คาดบ่ายวันนี้สถานการณ์อาจดีขึ้น

สถานการณ์น้ำท่วมเมืองเพชรฯ วันที่ ๓ เริ่มทรงตัว โดยระดับ น้ำยังอยู่ที่ ๔๐-๕๐ ซม. ขณะที่บรรยากาศในตัวเมืองค่อนข้างเงียบเหงา ร้านค้าและผู้ประกอบการต่างๆ พากันปิดให้บริการ คาดบ่ายวันนี้ น้ำอาจลด

ผู้สื่อข่าวรายงานสถานการณ์น้ำท่วมเมืองเพชรบุรี โดยเฉพาะในเขตเทศบาลเมืองเพชรบุรี ในวันที่ ๓ ว่าปริมาณน้ำยังคงท่วมสูงระดับ ๔๐-๕๐ เซนติเมตร ขณะที่บรรยากาศในตัวเมืองค่อนข้างเงียบเหงา ร้านค้าและผู้ประกอบการต่างๆ พากันปิดให้บริการ

นอกจากนั้นยังมีน้ำท่วมในพื้นที่หมู่บ้านกลางเมือง หมู่ ๒ ต.บ้านกุ่ม อ.เมือง จ.เพชรบุรี ทำให้เจ้าหน้าที่ ตชด.๑๔๔ ต้องช่วยกันนำถุงทรายเข้าปิดกั้นน้ำเพื่อรักษาทรัพย์สินของชาวบ้าน

ส่วนที่ ต.บ้านหม้อ ซึ่งเป็นพื้นที่ติดกับแม่น้ำเพชร พบระดับน้ำท่วมสูง ๕๐-๖๐ เซนติเมตร ชาวบ้านได้รับความเดือดร้อนอย่างหนัก และเดินลุยน้ำออกมาเพื่อรอรับอาหารและน้ำดื่มที่มีผู้นำมาบริจาค บริเวณริมถนนเพชรเกษม ตรงข้ามบึงชีสาเพชรบุรี ซึ่งเป็นจุดที่มีน้ำท่วมสูง



โดยเจ้าหน้าที่ป้องกันและบรรเทาสาธารณภัยจังหวัดเพชรบุรี ได้นำเรือท้องแบนออกมาอำนวยความสะดวกให้กับประชาชนที่ต้องการความช่วยเหลือ

ขณะที่บริเวณเพชรเกษม หน้าห้างฯ บิ๊กซี มีระดับน้ำสูง ๔๐-๖๐ เซนติเมตร พบว่าฝั่งขาเข้ากรุงเทพฯ. ยังมีน้ำท่วมสูง ส่วนถนนขาล่องใต้มีน้ำท่วมเช่นกันแต่รถทุกชนิดยังสามารถใช้เส้นทางได้ตามปกติ

อย่างไรก็ดีสถานการณ์โดยรวมในวันนี้เริ่มทรงตัว และคาดว่าช่วงบ่าย นี้ น้ำจะลดลง ขณะที่เขื่อนเพชร ปล่อยน้ำอยู่ที่ ๑๕๐.๗๘ ลูกบาศก์เมตร ต่อวินาที (ผู้จัดการ)

### **น้ำท่วมพัทลุงขยายวงกว้างกระทบ ๕๐๐ หลัง**

น้ำท่วมพัทลุงขยายวงกว้าง ทำชาวบ้านได้รับความเดือดร้อน กว่า ๕๐๐ ครอบครัวยุติการจราจรตามถนนสายแคว้นที่ ๔๓๔ พัทลุงได้เร่งช่วยกันบรรจุกระสอบทรายเพื่อวางปิดเส้นทางน้ำที่อาจจะไหลทะลักท่วมเข้าบ้านเพิ่มขึ้น

สถานการณ์น้ำท่วมในหลายตำบลของ จ.พัทลุง ยังไม่พ้นภาวะวิกฤติ หลังฝนยังตกต่อเนื่อง ประกอบกับน้ำป่าจากเขตรักษาพันธุ์สัตว์ป่าเขาบรรทัดพัทลุง ยังคงไหลหลากลงมา ทำให้หลายพื้นที่ ของตำบลคลองเฉลิม อำเภอกงหรา ระดับน้ำยังไม่ลดลง ขณะที่บริเวณตำบลชะรัด ซึ่งรองรับน้ำจากน้ำตกไพรวัลย์ ไหลผ่านทางตำบลคลองเฉลิม และน้ำตกหนานสูงของตำบลคลองทรายขาว โดยน้ำทั้งสองสายได้ไหลลงมาสมทบยังพื้นที่ตำบลชะรัดแล้ว ทำให้น้ำในลำคลองชะรัดบางจุดได้ล้นพังกั้นน้ำหลากท่วมบ้านเรือนประชาชน และเส้นทางเข้าออกหมู่บ้าน ทำให้ชาวบ้านกว่า ๕๐๐ ครอบครัวยุติการจราจรตามถนนสายแคว้นที่ ๔๓๔ พัทลุง ได้เร่งช่วยกันบรรจุกระสอบทรายเพื่อวางปิดเส้นทางน้ำที่อาจจะไหลทะลักท่วมเข้าบ้านเพิ่มขึ้น ขณะที่ภาพมุมสูงพบว่าระดับน้ำในลำคลองชะรัด ที่ไม่มีพังกั้นน้ำได้ไหลท่วมเข้าบ้านเรือนประชาชนเป็นมุมกว้างโดยกระแสน้ำได้ไหลเชี่ยวกราก และมวลน้ำทั้งหมดจะไหลลงมาท่วมในพื้นที่ตำบลนาโหนดในช่วงเย็นของวันนี้อย่างแน่นอนทางสำนักงานป้องกันบรรเทาสาธารณภัย จึงได้ประสานผู้นำท้องถิ่นเร่งประชาสัมพันธ์ให้ชาวบ้านในพื้นที่ตำบลนาโหนดอำเภอเมือง ให้รีบทราบเพื่อที่จะขนย้ายสิ่งของขึ้นที่สูง เพื่อความปลอดภัย (ไอ เอ็น เอ็น)

