



รายงานการเฝ้าระวังติดตามสถานการณ์น้ำ ๒๔ ชั่วโมง

ศูนย์ป้องกันวิกฤติน้ำ กรมทรัพยากรน้ำ กระทรวงทรัพยากรธรรมชาติและสิ่งแวดล้อม
โทรศัพท์ ๐ ๒๒๔๘ ๖๖๓๑ โทรสาร ๐ ๒๒๔๘ ๖๖๒๙ <http://www.dwr.go.th>

รายงานฉบับที่ ๑๓๓๒/๒๕๖๐

เวลา ๐๘.๐๐ น.

วันที่ ๒๕ พฤศจิกายน ๒๕๖๐

เรื่อง รายงานการเฝ้าระวังติดตามสถานการณ์น้ำ ๒๔ ชั่วโมง

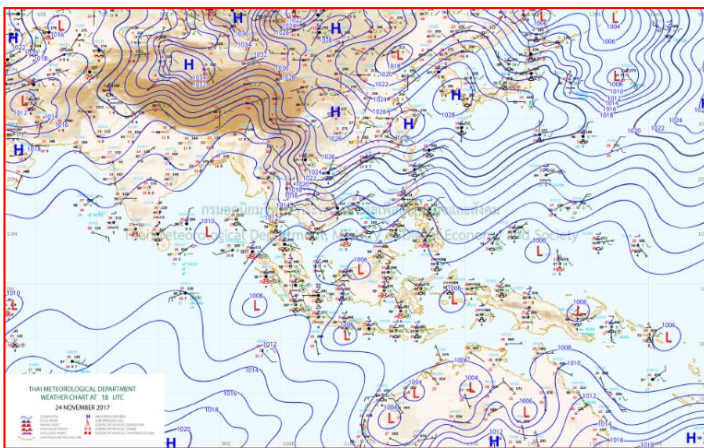
เรียนร.ม.ท.ส. เลขานุการ ร.ม.ท.ส.ปท.ท.ส. รอง ปท.ท.ส. อท.น. รอง อท.น. และหน่วยงานที่เกี่ยวข้อง

กรมทรัพยากรน้ำขอรายงานการเฝ้าระวังและติดตามสถานการณ์น้ำ ประจำวันที่ ๒๕ พฤศจิกายน ๒๕๖๐ ดังนี้

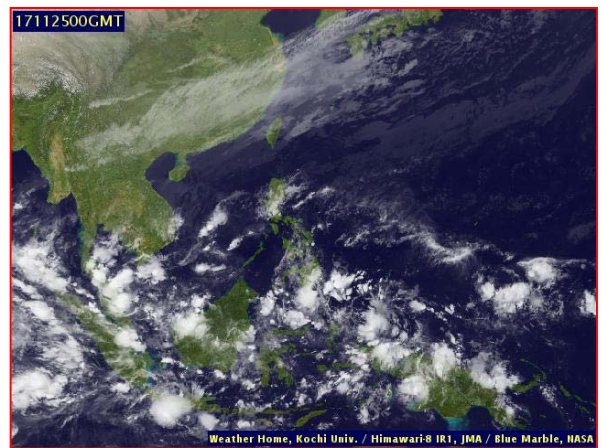
๑. สภาวะอากาศ เวลา ๐๖.๐๐น.(ที่มา: กรมอุตุนิยมวิทยา)

พยากรณ์อากาศ ๒๔ ชั่วโมงข้างหน้า ประเทศไทยตอนบน มีอากาศหนาวเย็นกับมีลมแรง และอุณหภูมิจะลดลง ๒-๓ องศาเซลเซียส โดยจะมีฝนฟ้าคะนองบางแห่งในบริเวณภาคเหนือตอนบน ขอให้ประชาชนบริเวณดังกล่าวดูแลรักษาสุขภาพเนื่องจากสภาพอากาศที่หนาวเย็นไว้ด้วย

สำหรับภาคใต้ตอนล่างมีฝนตกต่อเนื่องและมีฝนตกหนักบางแห่ง ขอให้ประชาชนบริเวณดังกล่าวระมัดระวังอันตรายจากฝนตกสะสม ที่อาจทำให้เกิดน้ำท่วมฉับพลันและน้ำป่าไหลหลากไว้ด้วย ส่วนบริเวณอ่าวไทยและทะเลอันดามันมีคลื่นสูง ๒-๓ เมตร ขอให้ชาวเรือเดินเรือด้วยความระมัดระวัง และเรือเล็กบริเวณอ่าวไทยควรงดออกจากฝั่งในช่วงวันที่ ๒๕-๒๘ พ.ย. ๖๐ ส่วนประชาชนที่อาศัยบริเวณชายฝั่งภาคใต้ฝั่งตะวันออก ขอให้ระวังอันตรายจากคลื่นที่ซัดเข้าหาฝั่งไว้ด้วย

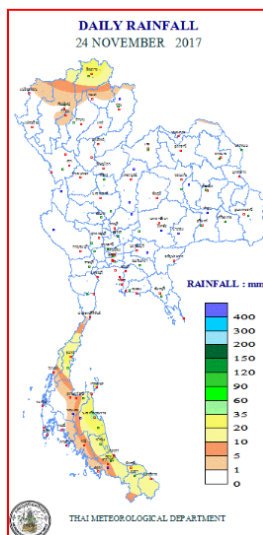


แผนที่อากาศ วันที่ ๒๕ พ.ย. ๒๕๖๐ เวลา ๐๑.๐๐ น.



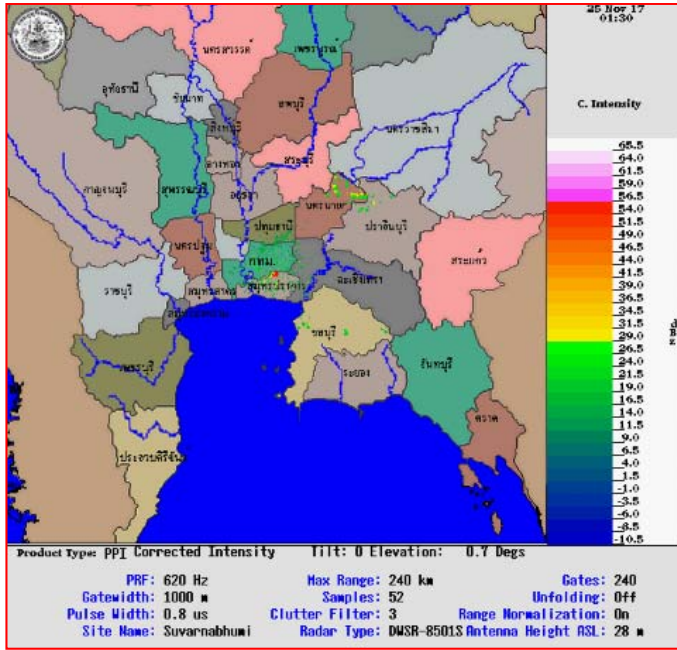
ภาพถ่ายจากดาวเทียม วันที่ ๒๕ พ.ย. ๒๕๖๐ เวลา ๐๗.๐๐ น.

๒. ปริมาณฝนสะสม ณ เวลา ๐๗.๐๐น.(เมื่อวาน) - ๐๗.๐๐ น.(วันนี้)(ที่มา: กรมอุตุนิยมวิทยา)

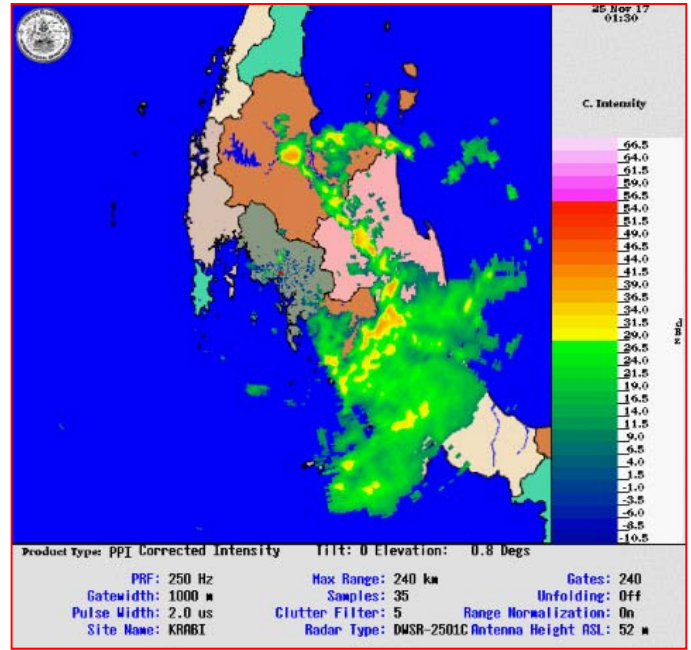


จุดตรวจวัด	ปริมาณฝน (มม.)
จ.นครศรีธรรมราช	๔๕.๖
จ.สงขลา	๒๙.๐
จ.เชียงใหม่	๒๗.๕
จ.ชุมพร (สวี สกษ.)	๒๔.๔
จ.นครศรีธรรมราช (สกษ.)	๒๔.๒
จ.สุราษฎร์ธานี (เกาะสมุย)	๒๒.๕
จ.พัทลุง (สกษ.)	๒๐.๐

๓.เรดาร์ตรวจอากาศ ณ วันที่ ๒๕ พฤศจิกายน ๒๕๖๐ (ที่มา: กรมอุตุนิยมวิทยา)



สถานีสุวรรณภูมิเวลา ๐๘.๓๐ น.



สถานีกระบี่เวลา ๐๘.๓๐ น.

จากเรดาร์ตรวจอากาศจะพบว่ามีกกลุ่มเมฆฝนกระจายบริเวณภาคเหนือ ภาคกลาง ภาคตะวันออก และภาคใต้

๔.สถานการณ์น้ำในอ่างเก็บน้ำขนาดใหญ่ ณ วันที่ ๒๕ พฤศจิกายน ๒๕๖๐(ที่มา: กรมชลประทาน)

สภาพน้ำในอ่างเก็บน้ำขนาดใหญ่ปริมาตรน้ำในอ่างฯ ๕๙,๙๔๖ ล้านลบ.ม.คิดเป็นร้อยละ๘๕ (ปริมาตรน้ำใช้การได้ ๓๖,๔๐๑ ล้านลบ.ม. คิดเป็นร้อยละ ๗๗) ปริมาตรน้ำในอ่างฯ เทียบกับปี ๒๕๕๙ (๕๐,๗๖๕ ล้านลบ.ม. คิดเป็นร้อยละ ๗๒) มากกว่าปี ๒๕๕๙ จำนวน ๙,๑๘๐ ล้านลบ.ม. ปริมาณน้ำไหลลงอ่างฯจำนวน ๗๐.๔๐ ล้านลบ.ม.ปริมาณน้ำระบายจำนวน ๔๘.๘๔ ล้านลบ.ม. สามารถรับน้ำได้อีก ๑๑,๐๔๑ ล้านลบ.ม.

อ่างเก็บน้ำ	ปริมาตรน้ำในอ่าง		ปริมาตรน้ำใช้การได้		ปริมาตรน้ำไหลลงอ่าง		ปริมาตรน้ำระบาย		ปริมาตรน้ำรับได้อีก (ล้าน ม.³) (ความจุที่ รนส.- ปริมาตรน้ำปัจจุบัน)
	ปริมาตร (ล้าน ม.³)	% น้ำเก็บกัก	ปริมาตร (ล้าน ม.³)	% น้ำใช้การ	วันนี้ (ล้าน ม.³)	เมื่อวาน (ล้าน ม.³)	วันนี้ (ล้าน ม.³)	เมื่อวาน (ล้าน ม.³)	
๑.ภูมิพล	๑๐,๙๔๑	๘๑	๗,๑๔๑	๗๔	๑๓.๒๕	๑๓.๑๖	๔.๐๐	๔.๐๐	๒,๕๒๑
๒.สิริกิติ์	๘,๕๒๓	๙๐	๕,๖๗๓	๘๕	๗.๕๒	๙.๙๖	๔.๒๒	๔.๒๐	๒,๑๑๗
๓.จุฬารัตน์	๑๖๑	๙๘	๑๒๔	๙๗	๐.๓๐	๐.๔๔	๐.๑๖	๐.๑๙	๔๖
๔.อุบลรัตน์	๒,๔๘๘	๑๐๒	๑,๙๐๗	๑๐๓	๑.๐๔	๐.๐๐	๑๑.๔๗	๗.๓๒	-๕๗
๕.ลำปาง	๑,๘๐๔	๙๑	๑,๗๐๔	๙๑	๑.๘๐	๐.๐๐	๑.๘๐	๑.๘๑	๖๔๖
๖.สิรินธร	๑,๖๓๖	๘๓	๘๐๕	๗๑	๐.๐๐	๐.๐๐	๐.๐๐	๐.๐๐	๓๓๐
๗.ป่าสักชลสิทธิ์	๙๖๐	๑๐๐	๙๕๗	๑๐๐	๓.๕๐	๓.๕๐	๓.๕๐	๓.๕๐	๐
๘.ศรีนครินทร์	๑๕,๕๗๗	๘๘	๕,๓๑๒	๗๑	๙.๒๖	๒๒.๗๖	๕.๐๒	๕.๐๐	๓,๒๗๓
๙.วชิราลงกรณ์	๖,๙๘๒	๗๙	๓,๙๗๐	๖๘	๔.๔๓	๑๑.๒๒	๗.๐๓	๗.๐๓	๔,๐๑๘
๑๐.ขุนด่านปราการชล	๒๑๙	๙๘	๒๑๕	๙๘	๐.๑๓	๐.๑๓	๐.๑๕	๐.๑๕	๗
๑๑.รัชชประภา	๔,๔๐๐	๗๘	๓,๐๔๙	๗๑	๒.๖๖	๕.๖๔	๒.๓๐	๒.๑๗	๒,๒๒๐
๑๒.บางบาล	๗๙๗	๕๕	๕๒๐	๔๔	๖.๙๐	๘.๘๑	๒.๙๗	๒.๙๗	๘๗๗

๕. สถานการณ์น้ำในประเทศ ณ วันที่ ๒๒ - ๒๕ พฤศจิกายน ๒๕๖๐ (ที่มา: กรมชลประทาน)

สถานี	แม่น้ำ	อำเภอ	จังหวัด	ระดับตลิ่ง (ม.รทก.)	ระดับน้ำ (ม.รทก.)				แนวโน้ม	เปรียบเทียบระดับตลิ่ง
					พุธ	พฤหัสบดี	ศุกร์	เสาร์		
					๒๒ พ.ย.	๒๓ พ.ย.	๒๔ พ.ย.	๒๕ พ.ย.		
P.๑	ปิง	เมือง	เชียงใหม่	๓.๗๐	๑.๔๘	๑.๔๘	๑.๖๒	๑.๔๘	ลดลง	-๒.๒๒
W.๑C	วัง	เมือง	ลำปาง	๕.๒๐	๐.๑๐	๐.๐๑	-๐.๐๖	-๐.๑๘	ลดลง	-๕.๓๘
Y.๑๖	ยม	บางระกำ	พิษณุโลก	๗.๒๘	๗.๐๑	๖.๗๗	๖.๕๑	***	ลดลง	***
N.๗A	น่าน	เมือง	พิจิตร	๑๑.๑๘	๔.๗๒	๔.๕๐	๔.๑๖	***	ลดลง	***
C.๑๓	เจ้าพระยา	สรรพยา	ชัยนาท	๑๖.๓๔	๑๑.๘๗	๑๑.๕๗	๑๑.๒๘	๑๐.๘๕	ลดลง	-๕.๔๙
M.๖A	มูล	สตึก	บุรีรัมย์	๖.๐๐	๓.๗๗	๓.๕๕	๓.๓๐	๓.๐๕	ลดลง	-๒.๙๕
M.๗	มูล	เมือง	อุบลราชธานี	๗.๐๐	๕.๒๓	๕.๒๒	๕.๑๗	๕.๑๓	ลดลง	-๑.๘๗
M.๑๙๑	ลำตะคอง	เมือง	นครราชสีมา	๓.๐๐	๐.๘๓	๐.๘๐	๐.๗๖	๐.๖๘	ลดลง	-๒.๓๒
M.๑๕๙	ลำชี	จอมพระ	สุรินทร์	๘.๒๐	๒.๗๐	๒.๓๐	๒.๑๕	๒.๑๐	ลดลง	-๖.๑๐
M.๙๕	ลำเสียวใหญ่	สุวรรณภูมิ	ร้อยเอ็ด	๓.๒๐	๒.๕๔	๒.๕๔	๒.๕๓	๒.๕๒	ลดลง	-๐.๖๘
X.๖๔	คลองท่าชะ	ท่าชะ	ชุมพร	๑๗.๑๓	๘.๗๘	๑๐.๖๔	๙.๒๗	๘.๓๐	ลดลง	-๘.๘๓
X.๑๔๙	คลองกลาย	นบพิตำ	นครศรีธรรมราช	๓๓.๙๖	๒๙.๑๓	๒๙.๒๘	๒๙.๑๘	๒๙.๑๘	ทรงตัว	-๔.๗๘
X.๒๗๔	แม่น้ำโก-ลก	แว้ง	นราธิวาส	๒๔.๑๘	๑๘.๘๘	๑๘.๘๓	๑๘.๘๖	๑๘.๘๔	ลดลง	-๕.๓๔
X.๓๗A	แม่น้ำตาปี	พระแสง	สุราษฎร์ธานี	๑๐.๗๖	๗.๐๓	๖.๙๒	๖.๙๒	๗.๑๓	เพิ่มขึ้น	-๓.๖๓

*** ยังไม่ได้รับรายงาน

สถานการณ์น้ำในพื้นที่ลุ่มน้ำโขง ณ วันที่ ๒๐ พฤศจิกายน ๒๕๖๐ (ที่มา: MRC: Mekong River Commission)

สถานี	ปริมาณฝน ๒๔ ชม. (มม)	ระดับอ้างอิง (ม.รทก.)	ระดับตลิ่ง (ม.)	ระดับน้ำ (ม.) ๒๐ พ.ย.	เปรียบเทียบระดับตลิ่ง	ระดับน้ำคาดการณ์ (ม.)			แนวโน้ม
						๒๑ พ.ย.	๒๒ พ.ย.	๒๓ พ.ย.	
อ.เชียงแสน จ.เชียงราย	๐.๐	๓๕๗.๑๑๐	๑๒.๘๐	๓.๘๘	-๘.๙๒	๓.๘๒	๓.๘๐	๓.๘๗	ลดลง
อ.เชียงคาน จ.เลย	๐.๐	๑๙๔.๑๑๘	๑๖.๐๐	๗.๔๕	-๘.๕๕	๗.๔๒	๗.๔๐	๗.๓๖	ลดลง
อ.เมือง จ.หนองคาย	๐.๐	๑๕๓.๖๔๘	๑๒.๒๐	๔.๔๙	-๗.๗๑	๔.๔๒	๔.๓๖	๔.๓๓	ลดลง
อ.เมือง จ.นครพนม	๐.๐	๑๓๐.๙๖๑	๑๒.๐๐	๓.๗๗	-๘.๒๓	๓.๗๔	๓.๖๙	๓.๖๕	ลดลง
อ.เมือง จ.มุกดาหาร	๐.๐	๑๒๔.๒๑๙	๑๒.๕๐	๓.๗๖	-๘.๗๔	๓.๗๓	๓.๗๐	๓.๖๖	ลดลง
อ.โขงเจียม จ.อุบลราชธานี	๐.๐	๘๙.๐๓๐	๑๔.๕๐	๔.๙๓	-๙.๕๗	๔.๘๙	๔.๘๕	๔.๘๐	ลดลง

๖. สถานการณ์เตือนภัย Early Warning ณ วันที่ ๒๕ พฤศจิกายน ๒๕๖๐ (ที่มา: สำนักวิจัย พัฒนาและอุทกวิทยา กรมทรัพยากรน้ำ) [เวลา ๑๕.๐๐ น.(เมื่อวาน) - ๐๘.๐๐ น. (วันนี้)]

การแจ้งเตือน	สถานี	การแจ้งเตือน
เตือนสีแดง (อพยพ)	-	-
เตือนสีเหลือง (เตือนภัย)	-	-
เตือนสีเขียว (เฝ้าระวัง)	บ้านดอย ต.โชคชัย อ.ดอยหลวง จ.เชียงราย	ปริมาณฝนสะสม ๑๒ ชั่วโมง ๘๔.๕ มิลลิเมตร

๗. สถานการณ์ธรณีพิบัติ ณ วันที่ ๒๔ พฤศจิกายน ๒๕๖๐ (ที่มา : กรมทรัพยากรธรณี)

ไม่มีสถานการณ์ธรณีพิบัติ

๘. เหตุการณ์วิกฤตน้ำปัจจุบัน ณ วันที่ ๒๕ พฤศจิกายน ๒๕๖๐ [เวลา ๑๕.๐๐ น.(เมื่อวาน) - ๐๘.๐๐ น. (วันนี้)]

จ.เพชรบุรี - จากสถานการณ์น้ำท่วมในจ.เพชรบุรี กรมชลประทานได้ติดตั้งเครื่องสูบน้ำในพื้นที่อำเภอเมืองเพชรบุรี ๑๒ เครื่อง อำเภอบ้านแหลม ๖ เครื่อง รวมทั้งติดตั้งเครื่องผลักดันน้ำในแม่น้ำเพชรบุรีรวมทั้งสิ้น ๓๔ เครื่อง และคลองสาขาต่างๆ ในเขตอำเภอบ้านแหลมอีก ๖ เครื่อง เพื่อเร่งระบายน้ำออกสู่ทะเลให้เร็วที่สุด นอกจากนี้ ยังได้รับการสนับสนุนเรือผลักดันน้ำ

จากกองทัพเรืออีก ๒๒ ลำ ติดตั้งในแม่น้ำเพชรบุรี บริเวณต.บางตะบูน อ.บ้านแหลม พร้อมกันนี้ ได้ร่วมกับหน่วยงานที่เกี่ยวข้องวางแผนตรวจสอบทราย และใช้รถแบคโฮเสริมคันดินบริเวณริมตลิ่งแม่น้ำเพชรบุรี เพื่อป้องกันน้ำเอ่อล้นตลิ่ง ปัจจุบันระดับน้ำในแม่น้ำเพชรบุรีมีแนวโน้มลดลง หากไม่มีฝนตกลงมาเพิ่มเติม คาดว่าปริมาณน้ำจะลดลงสู่ภาวะปกติภายใน ๓-๔ วันนี้ (INN)

๙.สถานการณ์อุทกภัย ณ วันที่ ๒๔ พฤศจิกายน๒๕๖๐(ที่มา :กรมป้องกันและบรรเทาสาธารณภัย)

สถานการณ์อุทกภัย จากอิทธิพลของพายุดีเปรสชัน การระบายน้ำจากเขื่อนเจ้าพระยา และเขื่อนอุบลรัตน์ตั้งแต่วันที่ ๑๐ต.ค.-๒๔ พ.ย. ๖๐ ในพื้นที่ ๒๓ จังหวัด (จ.เชียงใหม่ เลย กำแพงเพชร ตาก สุโขทัย พิจิตร นครสวรรค์ อุทัยธานีสิงห์บุรี ลพบุรี อ่างทอง พระนครศรีอยุธยาปทุมธานี ชัยนาท เพชรบูรณ์ สุพรรณบุรี หนองบัวลำภู ขอนแก่น มหาสารคาม กาฬสินธุ์ ร้อยเอ็ด อุบลราชธานีและสุราษฎร์ธานี) ๗๙ อำเภอ ๔๘๒ ตำบล๒,๘๒๕ หมู่บ้าน ๓๘ ชุมชน ประชาชนได้รับผลกระทบ ๑๒๖,๓๙๐ครัวเรือน ๓๒๗,๔๒๐คน ผู้เสียชีวิต ๒๙ ราย ปัจจุบันคลี่คลายแล้ว ๒๐ จังหวัด (จ.กำแพงเพชรเลย เพชรบูรณ์ สุราษฎร์ธานี เชียงใหม่ ตาก อุบลราชธานี อุทัยธานี สุโขทัย ลพบุรี ชัยนาท ปทุมธานีสิงห์บุรีกาฬสินธุ์ ร้อยเอ็ด หนองบัวลำภู นครสวรรค์ อ่างทอง สุพรรณบุรีและขอนแก่น) **ยังคงมีสถานการณ์ ๓ จังหวัด (จ.พิจิตร พระนครศรีอยุธยา มหาสารคาม)** ๙ อำเภอ ๖๒ ตำบล ๔๗๕ หมู่บ้าน ๓๔,๕๘๖ ครัวเรือน ๗๖,๘๒๒ คน อพยพ ๑๓ ครัวเรือน (จ.มหาสารคาม)

๑๐. การคาดหมายลักษณะอากาศ ๗ วันข้างหน้า (ระหว่างวันที่ ๒๔ - ๓๐ พฤศจิกายน ๒๕๖๐)

ในช่วงวันที่ ๒๔-๒๖ พ.ย.ประเทศไทยตอนบนมีอากาศหนาวเย็นลง โดยอุณหภูมิจะลดลง ๒-๔ องศาเซลเซียส ในภาคเหนือ ส่วนภาคตะวันออกเฉียงเหนือ ภาคกลาง และภาคตะวันออก อุณหภูมิจะลดลง ๑-๓ องศาเซลเซียส ส่วนภาคใต้มีฝนตกหนักถึงหนักมากบางพื้นที่ สำหรับคลื่นลมบริเวณอ่าวไทยมีคลื่นสูง ๒-๓ เมตร ส่วนในช่วงวันที่ ๒๗-๓๐ พ.ย. ประเทศไทยตอนบนเริ่มมีอุณหภูมิสูงขึ้นกับมีหมอกในตอนเช้า แต่ยังคงมีอากาศเย็น ส่วนภาคใต้ยังคงมีฝนตกชุกหนาแน่นและมีฝนตกหนักบางพื้นที่ สำหรับคลื่นลมบริเวณอ่าวไทยมีคลื่นสูงประมาณ ๒ เมตร

ลักษณะสำคัญทางอุตุนิยมวิทยา ในช่วงวันที่ ๒๕-๒๖ พ.ย.บริเวณความกดอากาศสูงกำลังแผ่ปกคลุมประเทศไทยตอนบนและทะเลจีนใต้ทำให้บริเวณดังกล่าวอุณหภูมิลดลงและอากาศหนาวเย็นต่อเนื่องกับมีลมแรง สำหรับมรสุมตะวันออกเฉียงเหนือที่พัดปกคลุมอ่าวไทยและภาคใต้มีกำลังแรง ทำให้ภาคใต้จะมีฝนเพิ่มมากขึ้นและมีฝนตกหนักถึงหนักมากบางพื้นที่ ส่วนคลื่นลมบริเวณอ่าวไทยและอันดามันจะมีกำลังแรง ส่วนในช่วงวันที่ ๒๗-๒๙ พ.ย. บริเวณความกดอากาศสูงที่ปกคลุมประเทศไทยตอนบนเริ่มมีกำลังอ่อนลง ทำให้บริเวณดังกล่าวมีอุณหภูมิสูงขึ้นกับมีหมอกในตอนเช้า แต่ยังคงมีอากาศเย็น ส่วนมรสุมตะวันออกเฉียงเหนือที่พัดปกคลุมอ่าวไทยและภาคใต้มีกำลังปานกลาง ทำให้ภาคใต้ยังคงมีฝนตกต่อเนื่องและมีฝนตกหนักบางแห่ง สำหรับคลื่นลมบริเวณอ่าวไทยมีกำลังปานกลาง สำหรับในช่วงวันที่ ๓๐ พ.ย.-๑ ธ.ค.บริเวณความกดอากาศสูงอีกระลอกจากประเทศจีนจะแผ่ลงมาปกคลุมประเทศไทยและทะเลจีนใต้ทำให้บริเวณดังกล่าวอุณหภูมิลดลงกับมีลมแรง ส่วนมรสุมตะวันออกเฉียงเหนือยังคงมีกำลังปานกลาง ทำให้ภาคใต้ยังคงมีฝนตกต่อเนื่องและมีฝนตกหนักบางแห่ง บริเวณอ่าวไทยยังคงมีคลื่นสูงประมาณ ๒ เมตร

ข้อควรระวัง ขอให้ประชาชนบริเวณประเทศไทยตอนบนดูแลสุขภาพเนื่องจากสภาพอากาศหนาวเย็นลงตลอดช่วง ขอให้ประชาชนบริเวณภาคใต้ระวังอันตรายจากฝนตกหนักและฝนที่ตกสะสม ส่วนชาวเรือในบริเวณอ่าวไทยและอันดามันควรเดินเรือด้วยความระมัดระวัง และเรือเล็กบริเวณอ่าวไทยควรงดออกจากฝั่งจนถึงวันที่ ๒๘ พ.ย. ๖๐

๑๑.การช่วยเหลือเพื่อบรรเทาสถานการณ์อุทกภัย (กรมทรัพยากรน้ำ)

สรุปการสูบน้ำ และบริการน้ำดื่ม เพื่อช่วยเหลือสถานการณ์อุทกภัยตั้งแต่ ๑ พฤษภาคม - ๒๔ พฤศจิกายน พ.ศ. ๒๕๖๐

หน่วยงาน	จังหวัด	ปริมาณสูบน้ำ (ลบ.ม.)	ปริมาณแจกจ่าย น้ำ (ลิตร)	ประโยชน์ที่ได้รับ		
				อุปโภค-บริโภค		
				ครัวเรือน	ประชากร	พื้นที่
ภาค ๑	ลำปาง	-	๕๖,๖๙๕	-	-	-
	กำแพงเพชร	๑๗๐,๔๐๐	๓๙,๗๘๘	๗,๑๓๗	๑๗,๙๑๐	-
	เชียงใหม่	-	๔๗,๙๔๖	-	-	-
	แม่ฮ่องสอน	-	๓๗,๐๑๗	-	-	-
	เชียงใหม่	-	๓๐,๑๙๙	-	-	-
ภาค ๒	นครสวรรค์	๖,๙๘๕,๐๘๐	-	๕,๕๐๖	๑๙,๕๕๒	๒๒,๔๒๐
	อุทัยธานี	๑,๑๗๙,๓๖๐	-	๓๕๐	๑,๔๐๐	๓,๒๐๐
	สมุทรปราการ	๔,๔๔๒,๐๔๐	-	-	๒๓,๙๙๐	-
	สระบุรี	๒,๗๓๒,๔๐๐	-	๓,๕๕๙	๑๓,๘๙๐	๓,๐๐๐
	พระนครศรีอยุธยา	๖๑๒,๓๖๐	-	-	๑๐,๙๙๐	๒๕
	สิงห์บุรี	๒,๓๒๖,๓๒๐	-	๑,๐๐๐	๔,๓๒๐	๑๓๐
ภาค ๓	อุดรธานี	๑,๒๑๑,๓๗๒	-	๓,๘๘๓	๑๒,๑๒๖	-
ภาค ๔	กาฬสินธุ์	๑๓๒,๐๐๐	-	๑,๒๐๔	๖,๐๒๐	-
	ขอนแก่น	๑๐,๔๘๓,๐๔๐	-	๓,๑๒๕	๑๒,๙๔๒	-
	มหาสารคาม	๑,๙๕๑,๒๐๐	-	๑,๑๒๓	๔,๕๒๒	๗๐๗
ภาค ๕	นครราชสีมา	๖๙๔,๐๐๐	-	๒,๓๕๖	๙,๒๒๔	-
ภาค ๖	สระแก้ว	๑,๒๘๔,๘๐๐	-	๑๒,๐๐๐	๔๘,๐๐๐	-
	ปราจีนบุรี	๑,๓๒๔,๖๐๐	-	๑,๐๐๙	๓,๑๓๙	๑๐,๗๘๗
ภาค ๗	สุพรรณบุรี	๓,๕๒๕,๑๒๐	-	๑,๙๘๐	๖,๕๗๐	๒๐,๗๐๐
	ราชบุรี	๒,๕๕๑,๕๐๐	-	๒,๖๕๘	๙,๐๐๕	๔,๖๑๕
	เพชรบุรี	๑๖,๙๒๐	-	๕,๕๐๐	๒๓,๒๐๐	๓๐๐
ภาค ๘	สงขลา	๑๑๔,๐๔๐	-	๒,๙๘๐	๘,๙๔๐	-
ภาค ๙	สุโขทัย	๑๕๓,๐๐๐	-	-	๓,๐๙๐	๑,๒๐๐
	อุตรดิตถ์	-	๖๗๑,๕๘๕	๓,๗๔๗	๑๔,๘๘๐	-
	พิษณุโลก	๗๖,๕๐๐	๔๘๐,๐๐๐	-	๙๙๐	๑,๘๐๐
		๔๑,๙๖๖,๐๕๒	๑,๓๖๓,๒๓๐	๕๙,๑๑๗	๒๕๔,๗๔๐	๖๘,๘๘๔

จึงเรียนมาเพื่อโปรดทราบ

นายวรศาสน์ อภัยพงษ์
อธิบดีกรมทรัพยากรน้ำ