



รายงานการเฝ้าระวังติดตามสถานการณ์น้ำ ๒๔ ชั่วโมง

ศูนย์ป้องกันวิกฤติน้ำ กรมทรัพยากรน้ำ กระทรวงทรัพยากรธรรมชาติและสิ่งแวดล้อม
โทรศัพท์ ๐ ๒๒๔๘ ๖๖๓๑ โทรสาร ๐ ๒๒๔๘ ๖๖๒๙ <http://www.dwr.go.th>

รายงานฉบับที่ ๑๓๗๕/๒๕๖๐

เวลา ๑๕.๐๐ น.

วันที่ ๒๖ พฤศจิกายน ๒๕๖๐

เรื่อง รายงานการเฝ้าระวังติดตามสถานการณ์น้ำ ๒๔ ชั่วโมง

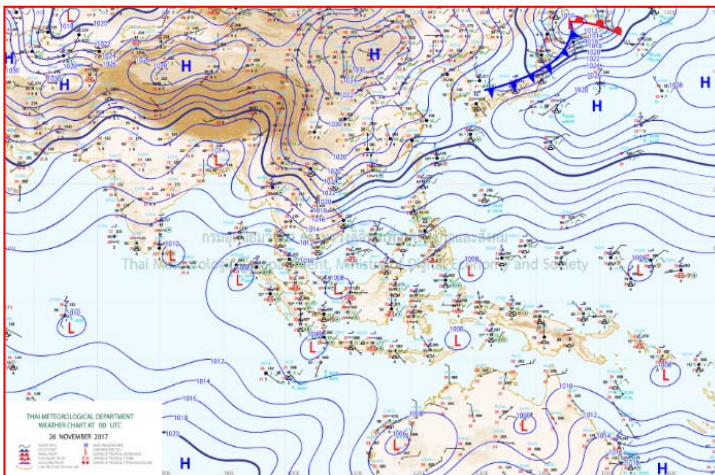
เรียนร.ม.ท.ส. เลขานุการ ร.ม.ท.ส.ปท.ท.ส. รอง ปท.ท.ส. อท.น. รอง อท.น. และหน่วยงานที่เกี่ยวข้อง

กรมทรัพยากรน้ำขอรายงานการเฝ้าระวังและติดตามสถานการณ์น้ำ ประจำวันที่ ๒๖ พฤศจิกายน ๒๕๖๐ ดังนี้

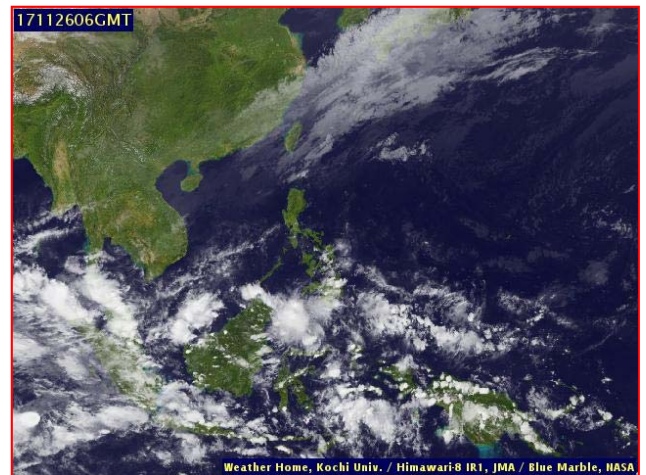
๑. สภาพอากาศ เวลา ๑๒.๐๐น. (ที่มา: กรมอุตุนิยมวิทยา)

พยากรณ์อากาศ ๒๔ ชั่วโมงข้างหน้า ประเทศไทยตอนบนมีอากาศเย็นถึงหนาว ส่วนในภาคเหนือ อุณหภูมิจะลดลง ๑-๒ องศาเซลเซียส ขอให้ประชาชนบริเวณประเทศไทยตอนบนดูแลสุขภาพเนื่องจากสภาพอากาศที่หนาวเย็นไว้ด้วย

สำหรับภาคใต้ตอนล่างยังคงมีฝนตกต่อเนื่องและมีฝนตกหนักถึงหนักมากบางแห่ง ขอให้ประชาชนบริเวณดังกล่าวระมัดระวังอันตรายจากฝนตกสะสม ที่อาจทำให้เกิดน้ำท่วมฉับพลันและน้ำป่าไหลหลากไว้ด้วย ส่วนบริเวณอ่าวไทยและทะเลอันดามันมีคลื่นสูง ๒-๓ เมตร ขอให้ชาวเรือเดินเรือด้วยความระมัดระวัง และเรือเล็กบริเวณอ่าวไทยควรงดออกจากฝั่งในช่วงวันที่ ๒๖-๒๘ พ.ย. ๖๐ ส่วนประชาชนที่อาศัยบริเวณชายฝั่งภาคใต้ฝั่งตะวันออก ขอให้ระวังอันตรายจากคลื่นที่ซัดเข้าหาฝั่งไว้ด้วย

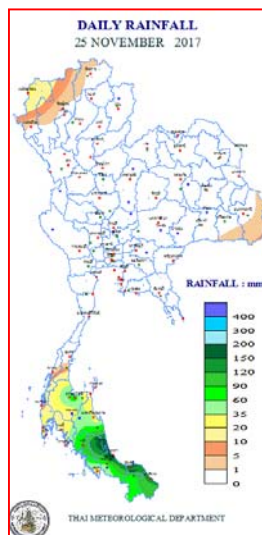


แผนที่อากาศ วันที่ ๒๖ พ.ย. ๒๕๖๐ เวลา ๐๗.๐๐ น.



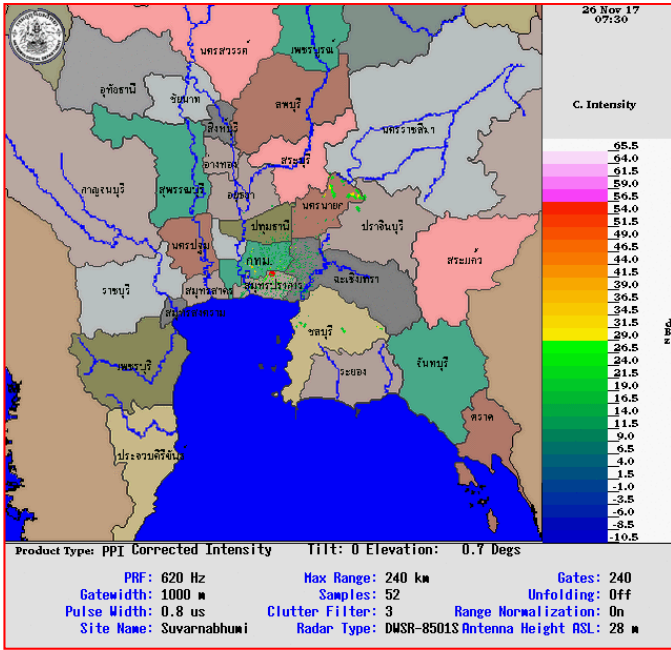
ภาพถ่ายจากดาวเทียม วันที่ ๒๖ พ.ย. ๒๕๖๐ เวลา ๑๓.๐๐ น.

๒. ปริมาณฝนสะสม ณ เวลา ๐๗.๐๐น. (เมื่อวาน) - ๐๗.๐๐ น. (วันนี้) (ที่มา: กรมอุตุนิยมวิทยา)

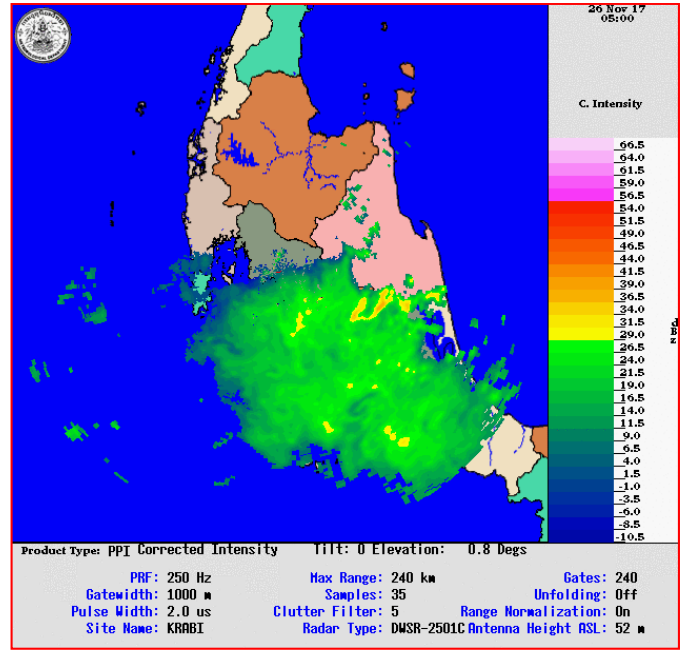


จุดตรวจวัด	ปริมาณฝน (มม.)
จ.สงขลา	๑๘๓.๐
จ.พัทลุง (สภ.ช.)	๑๖๙.๐
จ.ตรัง	๙๙.๑
จ.ยะลา (สภ.ช.)	๘๔.๑
จ.สุราษฎร์ธานี	๗๙.๔
จ.นครศรีธรรมราช (ฉวาง)	๔๗.๕
จ.ภูเก็ต (ศูนย์ฯ)	๓๙.๔

๓.เรดาร์ตรวจอากาศ ณ วันที่ ๒๖ พฤศจิกายน ๒๕๖๐ (ที่มา: กรมอุตุนิยมวิทยา)



สถานีสุวรรณภูมิเวลา ๐๗.๓๐ น.



สถานีกระบี่เวลา ๐๕.๐๐ น.

จากเรดาร์ตรวจอากาศจะพบว่ามียี่กลุ่มเมฆฝนกระจายบริเวณภาคเหนือ ภาคกลาง ภาคตะวันออก และภาคใต้

๔.สถานการณ์น้ำในอ่างเก็บน้ำขนาดใหญ่ ณ วันที่ ๒๖ พฤศจิกายน ๒๕๖๐(ที่มา: กรมชลประทาน)

สภาพน้ำในอ่างเก็บน้ำขนาดใหญ่ปริมาตรน้ำในอ่างฯ ๕๙,๙๗๐ ล้านลบ.ม.คิดเป็นร้อยละ๘๕ (ปริมาตรน้ำใช้การได้ ๓๖,๔๒๖ ล้านลบ.ม. คิดเป็นร้อยละ ๗๗) ปริมาตรน้ำในอ่างฯ เทียบกับปี ๒๕๕๙ (๕๐,๗๖๖ ล้านลบ.ม. คิดเป็นร้อยละ ๗๒) มากกว่าปี ๒๕๕๙ จำนวน ๙,๒๐๔ ล้านลบ.ม. ปริมาณน้ำไหลลงอ่างฯจำนวน ๘๑.๕๘ ล้านลบ.ม.ปริมาณน้ำระบายจำนวน ๔๒.๓๐ ล้านลบ.ม. สามารถรับน้ำได้อีก ๑๐,๙๙๕ ล้านลบ.ม.

อ่างเก็บน้ำ	ปริมาตรน้ำในอ่าง		ปริมาตรน้ำใช้การได้		ปริมาตรน้ำไหลลงอ่าง		ปริมาตรน้ำระบาย		ปริมาตรน้ำรับได้อีก (ล้าน ม.³) (ความจุที่ รนส.- ปริมาตรน้ำปัจจุบัน)
	ปริมาตร (ล้าน ม.³)	% น้ำเก็บกัก	ปริมาตร (ล้าน ม.³)	% น้ำใช้การ	วันนี้ (ล้าน ม.³)	เมื่อวาน (ล้าน ม.³)	วันนี้ (ล้าน ม.³)	เมื่อวาน (ล้าน ม.³)	
๑.ภูมิพล	๑๐,๙๕๕	๘๑	๗,๑๕๕	๗๔	๑๖.๐๕	๗.๖๑	๔.๐๐	๔.๐๐	๒,๕๐๗
๒.สิริกิติ์	๘,๕๒๓	๙๐	๕,๖๗๓	๘๕	๕.๐๖	๕.๐๐	๔.๒๑	๔.๑๔	๒,๑๑๗
๓.จุฬารัตน์	๑๖๑	๙๘	๑๒๔	๙๘	๐.๒๗	๐.๒๘	๐.๑๓	๐.๑๔	๔๖
๔.อุบลรัตน์	๒,๔๖๗	๑๐๑	๑,๘๘๖	๑๐๒	๕.๔๕	๑.๓๒	๑๑.๘๑	๑๑.๗๓	-๓๖
๕.ลำปาว	๑,๘๐๑	๙๑	๑,๗๐๑	๙๐	๐.๐๐	๑.๘๒	๑.๘๑	๑.๘๒	๖๔๙
๖.สิรินธร	๑,๖๓๖	๘๓	๘๐๕	๗๑	๐.๘๕	๐.๘๕	๐.๐๐	๐.๐๐	๓๓๐
๗.ป่าสักชลสิทธิ์	๙๖๐	๑๐๐	๙๕๗	๑๐๐	๓.๕๐	๓.๕๐	๓.๕๐	๓.๕๐	-
๘.ศรีนครินทร์	๑๕,๕๘๙	๘๘	๕,๓๒๔	๗๑	๑๓.๓๙	๑๑.๘๔	๕.๑๕	๔.๙๙	๓,๒๖๑
๙.วชิราลงกรณ์	๖,๙๗๖	๗๙	๓,๙๖๔	๖๘	๔.๓๖	๔.๔๘	๖.๙๖	๗.๐๘	๔,๐๒๔
๑๐.ขุนด่านปราการชล	๒๑๙	๙๘	๒๑๔	๙๘	๐.๐๐	๐.๑๓	๐.๒๒	๐.๑๕	๗
๑๑.รัชชประภา	๔,๔๐๕	๗๘	๓,๐๕๓	๗๑	๑๐.๖๒	๒.๓๙	๕.๕๙	๒.๐๓	๒,๒๑๕
๑๒.บางบาล	๘๐๘	๕๖	๕๓๒	๔๕	๑๑.๒๔	๖.๗๖	๓.๐๒	๓.๒๐	๘๖๖

๕. สถานการณ์น้ำในประเทศ ณ วันที่ ๒๓ - ๒๖ พฤศจิกายน ๒๕๖๐(ที่มา: กรมชลประทาน)

สถานี	แม่น้ำ	อำเภอ	จังหวัด	ระดับตลิ่ง (ม.รทก.)	ระดับน้ำ (ม.รทก.)				แนวโน้ม	เปรียบเทียบระดับตลิ่ง
					พฤษภ	ศุกร	เสาร์	อาทิตย์		
					๒๓ พ.ย.	๒๔ พ.ย.	๒๕ พ.ย.	๒๖ พ.ย.		
P.๑	ปิง	เมือง	เชียงใหม่	๓.๗๐	๑.๔๘	๑.๖๒	๑.๔๘	๑.๕๖	เพิ่มขึ้น	-๒.๑๔
W.๑C	วัง	เมือง	ลำปาง	๕.๒๐	๐.๐๑	-๐.๐๖	-๐.๑๘	-๐.๓๔	ลดลง	-๕.๕๔
Y.๑๖	ยม	บางระกำ	พิษณุโลก	๗.๒๘	๖.๗๗	๖.๕๑	๖.๒๗	๕.๘๔	ลดลง	-๑.๔๔
N.๗A	น่าน	เมือง	พิจิตร	๑๑.๑๘	๔.๕๐	๔.๑๖	๓.๗๓	๓.๔๙	ลดลง	-๗.๖๙
C.๑๓	เจ้าพระยา	สรรพยา	ชัยนาท	๑๖.๓๔	๑๑.๕๗	๑๑.๒๘	๑๐.๘๕	๑๐.๕๘	ลดลง	-๕.๗๖
M.๖A	มูล	สตึก	บุรีรัมย์	๖.๐๐	๓.๕๕	๓.๓๐	๓.๐๕	๒.๘๒	ลดลง	-๓.๑๘
M.๗	มูล	เมือง	อุบลราชธานี	๗.๐๐	๕.๒๒	๕.๑๗	๕.๑๓	๕.๐๘	ลดลง	-๑.๙๒
M.๑๙๑	ลำตะคอง	เมือง	นครราชสีมา	๓.๐๐	๐.๘๐	๐.๗๖	๐.๖๘	***	***	***
M.๑๕๙	ลำชี	จอมพระ	สุรินทร์	๘.๒๐	๒.๓๐	๒.๑๕	๒.๑๐	๒.๗๖	เพิ่มขึ้น	-๕.๔๔
M.๙๕	ลำเสียวใหญ่	สุวรรณภูมิ	ร้อยเอ็ด	๓.๒๐	๒.๕๔	๒.๕๓	๒.๕๒	๒.๕๑	ลดลง	-๐.๖๙
X.๖๔	คลองท่าชะ	ท่าชะ	ชุมพร	๑๗.๑๓	๑๐.๖๔	๙.๒๗	๘.๓๐	๗.๗๖	ลดลง	-๙.๓๗
X.๑๔๙	คลองกลาย	นบพิตำ	นครศรีธรรมราช	๓๓.๙๖	๒๙.๒๘	๒๙.๑๘	๒๙.๑๘	๒๙.๕๐	เพิ่มขึ้น	-๔.๔๖
X.๒๗๔	แม่น้ำโก-ลก	แว้ง	นราธิวาส	๒๔.๑๘	๑๘.๘๓	๑๘.๘๖	๑๘.๘๔	๑๙.๓๕	เพิ่มขึ้น	-๔.๘๓
X.๓๗A	แม่น้ำตาปี	พระแสง	สุราษฎร์ธานี	๑๐.๗๖	๖.๙๒	๖.๙๒	๗.๑๓	๗.๓๕	เพิ่มขึ้น	-๓.๔๑

*** ยังไม่ได้รับรายงาน

๖. สถานการณ์น้ำในพื้นที่ลุ่มน้ำโขง ณ วันที่ ๒๐ พฤศจิกายน ๒๕๖๐(ที่มา: MRC: Mekong River Commission)

สถานี	ปริมาณฝน ๒๔ ชม. (มม)	ระดับอ้างอิง (ม.รทก.)	ระดับตลิ่ง (ม.)	ระดับน้ำ (ม.) ๒๐ พ.ย.	เปรียบเทียบ ระดับตลิ่ง	ระดับน้ำคาดการณ์ (ม.)			แนวโน้ม
						๒๑ พ.ย.	๒๒ พ.ย.	๒๓ พ.ย.	
อ.เชียงแสน จ.เชียงราย	๐.๐	๓๕๗.๑๑๐	๑๒.๘๐	๓.๘๘	-๘.๙๒	๓.๘๒	๓.๘๐	๓.๘๗	ลดลง
อ.เชียงคาน จ.เลย	๐.๐	๑๙๔.๑๑๘	๑๖.๐๐	๗.๔๕	-๘.๕๕	๗.๔๒	๗.๔๐	๗.๓๖	ลดลง
อ.เมือง จ.หนองคาย	๐.๐	๑๕๓.๖๔๘	๑๒.๒๐	๔.๔๙	-๗.๗๑	๔.๔๒	๔.๓๖	๔.๓๓	ลดลง
อ.เมือง จ.นครพนม	๐.๐	๑๓๐.๙๖๑	๑๒.๐๐	๓.๗๗	-๘.๒๓	๓.๗๔	๓.๖๙	๓.๖๕	ลดลง
อ.เมือง จ.มุกดาหาร	๐.๐	๑๒๔.๒๑๙	๑๒.๕๐	๓.๗๖	-๘.๗๔	๓.๗๓	๓.๗๐	๓.๖๖	ลดลง
อ.โขงเจียม จ.อุบลราชธานี	๐.๐	๘๙.๐๓๐	๑๔.๕๐	๔.๙๓	-๙.๕๗	๔.๘๙	๔.๘๕	๔.๘๐	ลดลง

๖. สถานการณ์เตือนภัย Early Warning ณ วันที่ ๒๖ พฤศจิกายน ๒๕๖๐(ที่มา: สำนักวิจัย พัฒนาและอุทกวิทยา กรมทรัพยากรน้ำ)

[เวลา ๐๘.๐๐ น. - ๑๕.๐๐ น. (วันนี้)]

การแจ้งเตือน	สถานี	การแจ้งเตือน
เตือนสีแดง (อพยพ)	บ้านควนไม้ไผ่ ต.นาหว้า อ.จะนะ จ.สงขลา บ้านโคกทั้ง ต.พิจิตร อ.นาหม่อม จ.สงขลา บ้านไร่ ต.ทุ่งหวัง อ.เมืองสงขลา จ.สงขลา	ปริมาณฝนสะสม ๑๒ ชั่วโมง ๑๔๓.๐ มิลลิเมตร ปริมาณฝนสะสม ๑๒ ชั่วโมง ๑๔๓.๐ มิลลิเมตร ปริมาณฝนสะสม ๑๒ ชั่วโมง ๑๖๒.๐ มิลลิเมตร
เตือนสีเหลือง (เตือนภัย)	บ้านเขานา ต.คลองทราย อ.นาทวี จ.สงขลา บ้านขุนยี่สังข์ ต.แค อ.จะนะ จ.สงขลา บ้านไเฮ้ ต.ทุ่งตำเสา อ.หาดใหญ่ จ.สงขลา บ้านพรุเตานอก ต.ทุ่งใหญ่ อ.หาดใหญ่ จ.สงขลา	ปริมาณฝนสะสม ๑๒ ชั่วโมง ๑๒๓.๕ มิลลิเมตร ปริมาณฝนสะสม ๑๒ ชั่วโมง ๑๑๘.๕ มิลลิเมตร ระดับน้ำ ๓.๐๑ เมตร ระดับวิกฤต ๔.๕๐ เมตร ปริมาณฝนสะสม ๑๒ ชั่วโมง ๑๑๘.๕ มิลลิเมตร
เตือนสีเขียว (เฝ้าระวัง)	บ้านโคกไทร ต.คลองเฉลิม อ.งขลา จ.พัทลุง บ้านเหล่า ทต.เขาปู่ อ.เมืองสงขลา จ.สงขลา บ้านนาส้อง ทต.ตะโหมด อ.ตะโหมด จ.พัทลุง บ้านคลองต่อ ต.กำแพงเพชร อ.รัตภูมิ จ.สงขลา บ้านนาส้อง ต.ตะโหมด อ.ตะโหมด จ.พัทลุง บ้านชะรัด ต.ชะรัด อ.งขลา จ.พัทลุง	ปริมาณฝนสะสม ๑๒ ชั่วโมง ๙๙.๐ มิลลิเมตร ปริมาณฝนสะสม ๑๒ ชั่วโมง ๙๙.๐ มิลลิเมตร ปริมาณฝนสะสม ๑๒ ชั่วโมง ๙๙.๐ มิลลิเมตร ปริมาณฝนสะสม ๑๒ ชั่วโมง ๙๙.๐ มิลลิเมตร ปริมาณฝนสะสม ๑๒ ชั่วโมง ๙๙.๐ มิลลิเมตร

๗.สถานการณ์ธรณีพิบัติ ณ วันที่ ๒๔ พฤศจิกายน ๒๕๖๐ (ที่มา : กรมทรัพยากรธรณี)

ไม่มีสถานการณ์ธรณีพิบัติ

๘.เหตุการณ์วิกฤตน้ำปัจจุบัน ณ วันที่ ๒๖ พฤศจิกายน ๒๕๖๐ [เวลา ๐๘.๐๐ น. - ๑๕.๐๐ น. (วันนี้)]

ศูนย์ข่าวหาดใหญ่ - ฝนได้ตกสะสมต่อเนื่องมา ๒ วันหนักบ้างเบาบ้างสลับกัน ทั้งกลางวันและกลางคืน ทำให้เกิดน้ำท่วมฉับพลันขึ้นในหลายพื้นที่ และถนนเชื่อมระหว่างอำเภอบางสายถูกน้ำท่วมสูงรถเล็กไม่สามารถผ่านได้ เช่นที่บ้านคลองยาเหนือ ต.บ้านพรุ อ.หาดใหญ่ จ.สงขลา น้ำป่าได้ไหลเข้าท่วมถนนสายคลองยาเหนือ ซึ่งเป็นเส้นทางเชื่อมต่อระหว่างต.บ้านพรุ อ.หาดใหญ่ กับ ต.นาม่วง อ.นาหม่อม มีท่วมสูงประมาณ ๕๐ เซนติเมตร และไหลเชี่ยวรถเล็กทั้งรถจักรยานยนต์และรถเก๋งไม่สามารถผ่านได้ และบ้านเรือนหลายหลังรวมทั้งร้านค้าน้ำเริ่มไหลเข้าบ้าน นอกจากนี้เส้นทางถนนกาญจนาภิเษกบริเวณสี่แยกคลองหระ จากอ.หาดใหญ่ไปอ.สะเดา น้ำท่วมถนนการสัญจรค่อนข้างลำบาก (ผู้จัดการ)

จ.พัทลุง - สถานการณ์น้ำท่วมพื้นที่จังหวัดพัทลุงหลังเกิดฝนตกหนักติดต่อกัน ๓ วัน ส่งผลให้น้ำป่าจากเทือกเขาบรรทัดไหลหลากลงสู่พื้นที่ต่ำบวกกับสภาพน้ำฝนในพื้นที่ ทำให้น้ำท่วมขยายวงกว้างใน ๕ อำเภอ อำเภอควนขนุน อำเภอเมือง อำเภอกงหรา อำเภอศรีบรรพต และอำเภอศรีนครินทร์ หนักสุดคือพื้นที่ของอำเภอควนขนุน มีสภาพน้ำท่วมทุกหมู่บ้าน ทุกตำบลถนนทางเข้าหมู่บ้านถูกท่วมสูง ๘๐ ซม. บางเส้นทางต้องเรือเข้าออกหมู่บ้าน (ผู้จัดการ)

ขณะเดียวเจ้าหน้าที่ได้เข้าอพยพประชาชนในพื้นที่ตำบลชะม่วง อำเภอควนขนุนจำนวนกว่า ๑๐ ครัวเรือน มาอาศัยที่ปลอดภัย ซึ่งประชาชนได้รับความเดือดร้อนแล้วหลายพันครัวเรือน นอกจากนี้พื้นที่การเกษตรยังถูกน้ำท่วมสูงเช่นกัน ขณะที่บริเวณตลาดควนขนุน อำเภอควนขนุน ที่ถูกน้ำท่วมมาตั้งแต่เมื่อวานนี้ วันนี้มีสภาพน้ำท่วมสูงร้านค้าต้องหยุดปิดค้าขาย (ผู้จัดการ)

จ.ยะลา - สถานการณ์ฝนตกต่อเนื่องในพื้นที่จังหวัดยะลา หลังจากทีกรมอุตุนิยมวิทยา ได้ออกประกาศแจ้งเตือนลมมรสุมตะวันออกเฉียงเหนือปกคลุมพื้นที่อ่าวไทย และภาคใต้ ทำให้เกิดฝนตกหนักในพื้นที่ ตั้งแต่วันที่ ๒๔ -๒๕ พ.ย.๖๐ ล่าสุดทางชลประทานจังหวัดยะลา ได้ส่งหนังสือด่วนถึงผู้ว่าราชการจังหวัดยะลา ให้แจ้งเตือนประชาชนในพื้นที่เสี่ยงภัย น้ำท่วมฉับพลัน น้ำป่าไหลหลาก และพื้นที่ติดริมตลิ่ง ให้ติดตามข่าวสารจากทางราชการอย่างต่อเนื่อง หลังจกมีการคาดการณ์ว่าระดับน้ำในแม่น้ำปัตตานีจะเพิ่มสูงขึ้นอย่างต่อเนื่อง (ผู้จัดการ)

ขณะที่ในหลายพื้นที่ของจังหวัดยะลา ทั้ง อ.เมืองยะลา อ.รามัน อ.กรงปินัง อ.ยะหา และ อ.กาบัง จ.ยะลา มีน้ำท่วมฉับพลันและน้ำป่าไหลหลากเข้าท่วมพื้นที่แล้ว เช่นที่ เส้นทางสาย ๔๑๘ ยะลา- ปัตตานี มีน้ำป่าไหลท่วมบนถนนที่บ้านยุโป ต.ยุโป อ.เมืองยะลา ระดับน้ำสูงกว่า ๒๐ เซนติเมตร ผู้ใช้รถต้องขับด้วยความระมัดระวัง

จ.ตรัง - จากสถานการณ์ฝนที่ตกหนักต่อเนื่องกันมา ๒ วัน นับตั้งแต่วันที่ ๒๕ พฤศจิกายน ๒๕๖๐ ล่าสุดได้ทำให้หลายพื้นที่ของ จ.ตรัง เริ่มเกิดสภาวะน้ำท่วมบ้างแล้วใน ๕ อำเภอ นั้น โดยน้ำจากแม่น้ำตรังทางฝั่งรอยต่อกับ อ.ทุ่งสง จ.นครศรีธรรมราช ก็ไหลลงสู่พื้นที่ลุ่มใน อ.รัษฎา ทำให้เริ่มส่งผลกระทบต่อบ้านเรือน ถนนหนทาง และพื้นที่ทางการเกษตร ใน ต.หนองบัว ต.คลองปาง และ ต.ควนเมา รวมทั้ง ถ.สายใน ตรัง-ห้วยยอด บริเวณช่วง กม.๑๙ คลองมวน-คลองโก้ง ระดับน้ำสูงประมาณ ๕๐ ซม. รถเล็กผ่านไปมาไม่สะดวก (ผู้จัดการ)

จ.สงขลา - เกิดฝนตกสะสมต่อเนื่องเป็นเวลา ๒ วัน ทำให้เกิดน้ำท่วมฉับพลันขึ้นในหลายพื้นที่ เบื้องต้นพบถนนเชื่อมระหว่างอำเภอบางสายถูกน้ำท่วมสูงรถเล็กไม่สามารถผ่านได้ เช่นที่บ้านคลองยาเหนือ ต.บ้านพรุ อ.หาดใหญ่ จ.สงขลา น้ำป่าได้ไหลเข้าท่วมถนนสายคลองยาเหนือ ซึ่งเป็นเส้นทางเชื่อมต่อระหว่างต.บ้านพรุ อ.หาดใหญ่ กับ ต.นาม่วง อ.นาหม่อม พบระดับน้ำท่วมสูงประมาณ ๕๐ เซนติเมตร และไหลเชี่ยว รถเล็กทั้งรถจักรยานยนต์และรถเก๋งไม่สามารถผ่านได้ ขณะที่บ้านเรือนหลายหลัง รวมทั้งร้านค้า มวลน้ำเริ่มไหลเข้าไปด้านในแล้ว นอกจากนี้เส้นทางถนนกาญจนาภิเษกบริเวณสี่แยกคลองหระ จากอ.หาดใหญ่ไปอ.สะเดา น้ำยังท่วมถนนส่งผลให้การสัญจรค่อนข้างลำบาก ด้านสำนักงานป้องกันและบรรเทาสาธารณภัยจ.สงขลา ได้แจ้งเตือนให้อำเภอที่อยู่ใกล้เชิงเขาโดยเฉพาะอ.สะเดา นาทวี สะบ้าย้อย รัตภูมิ คลองหอยโข่ง และอ.หาดใหญ่ เตรียมพร้อมรับสถานการณ์น้ำท่วมและน้ำป่าไหลหลากที่อาจจะเกิดขึ้นในระยะนี้ (INN)

จ.สตูล - ฝนตกต่อเนื่องส่งผลให้น้ำตามลำคลองสายหลักต่าง ๆ ทั้งอำเภอควนกาหลง อำเภอมะนัง อำเภอลง อำเภอนาทวี อำเภอเมือง และอำเภอควนโดน มีปริมาณเพิ่มขึ้นเรื่อย ๆ ล่าสุดที่ฝายชลประทานคูน อำเภอควนโดน ปริมาณน้ำที่เกิดจากฝนตกหนักและมวลน้ำที่ไหลมาจากบนภูเขา ทำให้น้ำเพิ่มขึ้นอย่างรวดเร็ว จนสูงถึงเส้นสีแดงเตือนภัยฝาระวังน้ำท่วมฉับพลันแล้ว โดยพื้นที่ราบลุ่มต่ำในเขตพื้นที่เทศบาลควนโดน และตำบลควนโดน อำเภอควนโดน ถือเป็นจุดเสี่ยงที่อาจจะประสบภาวะน้ำท่วมบ้านเรือนริมตลิ่งภายใน ๒๔ ชั่วโมงนี้ ขณะที่ ตำบลน้ำผุด อำเภอลง จุดล่องแก่งแหล่งท่องเที่ยวล่องเรือขณะนี้ได้ประกาศปิดสถานที่ล่องแก่งหลังมวลน้ำฝนที่ตกลงมาทำให้เกิดน้ำป่าไหลหลากเข้าท่วมซึ่งพื้นที่ดังกล่าวติดกับเทือกเขาบรรทัดบางริศอร์หน้าได้ไหลเข้าท่วม ทำให้ต้องประกาศหยุดชั่วคราว (INN)

๙.สถานการณ์อุทกภัย ณ วันที่ ๒๖ พฤศจิกายน ๒๕๖๐(ที่มา :กรมป้องกันและบรรเทาสาธารณภัย)

สถานการณ์อุทกภัย จากอิทธิพลของพายุดีเปรสชัน การระบายน้ำจากเขื่อนเจ้าพระยา และเขื่อนอุบลรัตน์ตั้งแต่วันที่ ๑๐ ต.ค.-๒๕ พ.ย. ๖๐ ในพื้นที่ ๓๓ จังหวัด (จ.เชียงใหม่ เลย กำแพงเพชร ตาก สุโขทัย พิจิตร นครสวรรค์ อุทัยธานีสิงห์บุรี ลพบุรี อ่างทอง พระนครศรีอยุธยาปทุมธานี ชัยนาท เพชรบูรณ์ สุพรรณบุรี หนองบัวลำภู ขอนแก่น มหาสารคาม กาฬสินธุ์ ร้อยเอ็ด อุบลราชธานีและสุราษฎร์ธานี) ๗๙ อำเภอ ๔๘๒ ตำบล ๒,๘๒๕ หมู่บ้าน ๓๘ ชุมชน ประชาชนได้รับผลกระทบ ๑๒๖,๓๙๐ครัวเรือน ๓๒๗,๔๒๐ คน ผู้เสียชีวิต ๒๙ ราย **ปัจจุบันคลี่คลายแล้ว ๒๒ จังหวัด (จ.กำแพงเพชร เลย เพชรบูรณ์ สุราษฎร์ธานี เชียงใหม่ ตาก อุบลราชธานี อุทัยธานี สุโขทัย ลพบุรี ชัยนาท ปทุมธานี สิงห์บุรี กาฬสินธุ์ ร้อยเอ็ด หนองบัวลำภู นครสวรรค์ อ่างทอง สุพรรณบุรี ขอนแก่น มหาสารคาม และพิจิตร) ยังคงมีสถานการณ์ ๑ จังหวัด (จ.พระนครศรีอยุธยา) ๓ อำเภอ ๔๖ ตำบล ๓๖๕ หมู่บ้าน ๓๐,๗๘๘ ครัวเรือน ๖๗,๗๓๕ คน**

๑๐. การคาดหมายลักษณะอากาศ ๗ วันข้างหน้า (ระหว่างวันที่ ๒๖ พฤศจิกายน - ๒ ธันวาคม ๒๕๖๐)

ในช่วงวันที่ ๒๗-๓๐ พ.ย. ประเทศไทยตอนบนเริ่มมีอุณหภูมิสูงขึ้นกับมีหมอกในตอนเช้า แต่ยังคงมีอากาศเย็น ส่วนภาคใต้ยังคงมีฝนตกชุกหนาแน่นและมีฝนตกหนักบางพื้นที่ สำหรับคลื่นลมบริเวณอ่าวไทยมีคลื่นสูงประมาณ ๒ เมตร

ส่วนในช่วงวันที่ ๑-๒ ธ.ค. ประเทศไทยตอนบนจะมีอากาศเย็นลง สำหรับภาคใต้ยังคงมีฝนตกชุกหนาแน่นและมีฝนตกหนักบางพื้นที่ ส่วนคลื่นลมบริเวณอ่าวไทยมีคลื่นสูงประมาณ ๒ เมตร

ลักษณะสำคัญทางอุตุนิยมวิทยา ในช่วงวันที่ ๒๗-๓๐ พ.ย. บริเวณความกดอากาศสูงที่ปกคลุมประเทศไทยตอนบนเริ่มมีกำลังอ่อนลง ทำให้บริเวณดังกล่าวมีอุณหภูมิสูงขึ้นกับมีหมอกในตอนเช้า แต่ยังคงมีอากาศเย็น ส่วนมรสุมตะวันออกเฉียงเหนือที่พัดปกคลุมอ่าวไทยและภาคใต้มีกำลังปานกลาง ทำให้ภาคใต้ยังคงมีฝนตกต่อเนื่องและมีฝนตกหนักบางแห่ง สำหรับคลื่นลมบริเวณอ่าวไทยมีกำลังปานกลาง

สำหรับในช่วงวันที่ ๑-๒ ธ.ค.บริเวณความกดอากาศสูงอีกระลอกจากประเทศจีนจะแผ่ลงมาปกคลุมประเทศไทยตอนบนและทะเลจีนใต้ ทำให้บริเวณดังกล่าวอุณหภูมิลดลงกับมีลมแรง สำหรับมรสุมตะวันออกเฉียงเหนือมีกำลังปานกลาง ทำให้ภาคใต้ยังคงมีฝนตกต่อเนื่องและมีฝนตกหนักบางแห่ง ส่วนคลื่นลมบริเวณอ่าวไทยมีกำลังปานกลาง

ข้อควรระวัง ในช่วงวันที่ ๒๗-๒๙ พ.ย. ขอให้ประชาชนบริเวณประเทศไทยตอนบนระมัดระวังสัญจรผ่านบริเวณที่มีหมอกหนาไว้ด้วย

ส่วนในช่วงวันที่ ๑-๒ ธ.ค. ประชาชนบริเวณประเทศไทยตอนบนดูแลสุขภาพเนื่องจากสภาพอากาศที่หนาวเย็นลงอีกครั้ง สำหรับประชาชนบริเวณภาคใต้ระวังอันตรายจากฝนตกหนักและฝนที่ตกสะสม ส่วนชาวเรือในบริเวณอ่าวไทยและอันดามันควรเดินเรือด้วยความระมัดระวัง และเรือเล็กบริเวณอ่าวไทยควรงดออกจากฝั่งจนถึงวันที่ ๒๘ พ.ย. ๖๐

๑๑.การช่วยเหลือเพื่อบรรเทาสถานการณ์อุทกภัย (กรมทรัพยากรน้ำ)

สรุปการสูบน้ำ และบริการน้ำดื่ม เพื่อช่วยเหลือสถานการณ์อุทกภัยตั้งแต่ ๑ พฤษภาคม - ๒๔ พฤศจิกายน พ.ศ. ๒๕๖๐

หน่วย งาน	จังหวัด	ปริมาณสูบน้ำ (ลบ.ม.)	ปริมาณแจกจ่าย น้ำ (ลิตร)	ประโยชน์ที่ได้รับ		
				อุปโภค-บริโภค		
				ครัวเรือน	ประชากร	พื้นที่
ภาค ๑	ลำปาง	-	๕๖,๖๙๕	-	-	-
	กำแพงเพชร	๑๗๐,๔๐๐	๓๙,๗๘๘	๗,๑๓๗	๑๗,๙๑๐	-
	เชียงใหม่	-	๔๗,๙๔๖	-	-	-
	แม่ฮ่องสอน	-	๓๗,๐๑๗	-	-	-
	เชียงใหม่	-	๓๐,๑๙๙	-	-	-
ภาค ๒	นครสวรรค์	๖,๙๘๕,๐๘๐	-	๕,๕๐๖	๑๙,๕๕๒	๒๒,๔๒๐
	อุทัยธานี	๑,๑๗๙,๓๖๐	-	๓๕๐	๑,๔๐๐	๓,๒๐๐
	สมุทรปราการ	๔,๔๔๒,๐๔๐	-	-	๒๓,๙๙๐	-
	สระบุรี	๒,๗๓๒,๔๐๐	-	๓,๕๕๙	๑๓,๘๙๐	๓,๐๐๐
	พระนครศรีอยุธยา	๖๑๒,๓๖๐	-	-	๑๐,๙๙๐	๒๕
	สิงห์บุรี	๒,๓๒๖,๓๒๐	-	๑,๐๐๐	๔,๓๒๐	๑๓๐
ภาค ๓	อุดรธานี	๑,๒๑๑,๓๗๒	-	๓,๘๘๓	๑๒,๑๒๖	-
ภาค ๔	กาฬสินธุ์	๑๓๒,๐๐๐	-	๑,๒๐๔	๖,๐๒๐	-
	ขอนแก่น	๑๐,๔๘๓,๐๔๐	-	๓,๑๒๕	๑๒,๙๔๒	-
	มหาสารคาม	๑,๙๕๑,๒๐๐	-	๑,๑๒๓	๔,๕๒๒	๗๐๗
ภาค ๕	นครราชสีมา	๖๙๔,๐๐๐	-	๒,๓๕๖	๙,๒๒๔	-
ภาค ๖	สระแก้ว	๑,๒๘๔,๘๐๐	-	๑๒,๐๐๐	๔๘,๐๐๐	-
	ปราจีนบุรี	๑,๓๒๔,๖๐๐	-	๑,๐๐๙	๓,๑๓๙	๑๐,๗๘๗
ภาค ๗	สุพรรณบุรี	๓,๕๒๕,๑๒๐	-	๑,๙๘๐	๖,๕๗๐	๒๐,๗๐๐
	ราชบุรี	๒,๕๕๑,๕๐๐	-	๒,๖๕๘	๙,๐๐๕	๔,๖๑๕
	เพชรบุรี	๑๖,๙๒๐	-	๕,๕๐๐	๒๓,๒๐๐	๓๐๐
ภาค ๘	สงขลา	๑๑๔,๐๔๐	-	๒,๙๘๐	๘,๙๔๐	-
ภาค ๙	สุโขทัย	๑๕๓,๐๐๐	-	-	๓,๐๙๐	๑,๒๐๐
	อุตรดิตถ์	-	๖๗๑,๕๘๕	๓,๗๔๗	๑๔,๘๘๐	-
	พิษณุโลก	๗๖,๕๐๐	๔๘๐,๐๐๐	-	๙๙๐	๑,๘๐๐
		๔๑,๙๖๖,๐๕๒	๑,๓๖๓,๒๓๐	๕๙,๑๑๗	๒๕๔,๗๔๐	๖๘,๘๘๔

จึงเรียนมาเพื่อโปรดทราบ

นายวรศาสน์ อภัยพงษ์
อธิบดีกรมทรัพยากรน้ำ