



# รายงานการเฝ้าระวังติดตามสถานการณ์น้ำ ๒๔ ชั่วโมง

ศูนย์ป้องกันวิกฤติน้ำ กรมทรัพยากรน้ำ กระทรวงทรัพยากรธรรมชาติและสิ่งแวดล้อม  
โทรศัพท์ ๐ ๒๒๔๘ ๖๖๓๑ โทรสาร ๐ ๒๒๔๘ ๖๖๒๙ <http://www.dwr.go.th>

รายงานฉบับที่ ๑๓๗๗/๒๕๖๐

เวลา ๑๕.๐๐ น.

วันที่ ๒๗ พฤศจิกายน ๒๕๖๐

เรื่อง รายงานการเฝ้าระวังติดตามสถานการณ์น้ำ ๒๔ ชั่วโมง

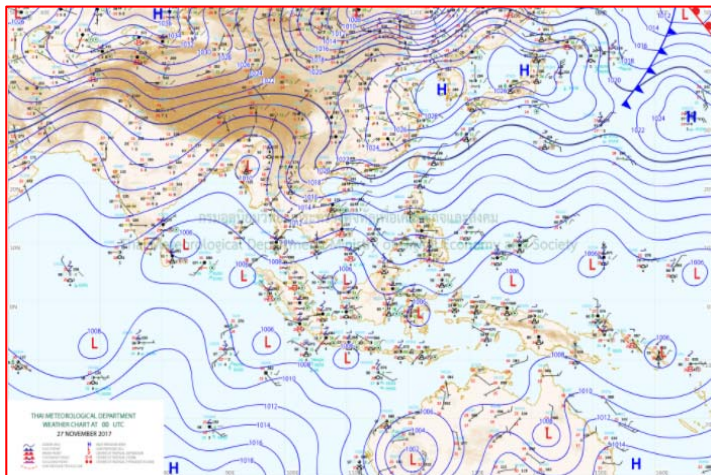
เรียนร.ม.ท. เลขานุการ ร.ม.ท.ปท.ท.ส. รอง ปท.ท.ส. อท.น. รอง อท.น. และหน่วยงานที่เกี่ยวข้อง

กรมทรัพยากรน้ำขอรายงานการเฝ้าระวังและติดตามสถานการณ์น้ำ ประจำวันที่ ๒๗ พฤศจิกายน ๒๕๖๐ ดังนี้

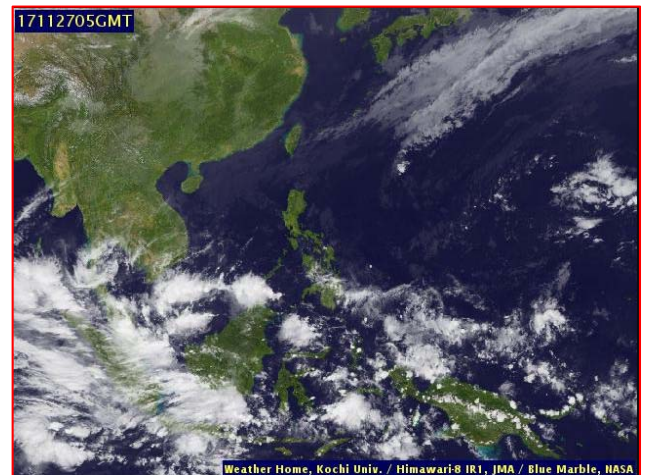
## ๑. สภาพอากาศ เวลา ๑๒.๐๐น. (ที่มา: กรมอุตุนิยมวิทยา)

พยากรณ์อากาศ ๒๔ ชั่วโมงข้างหน้า ประเทศไทยตอนบนอากาศเย็นกับมีหมอกในตอนเช้า และอุณหภูมิจะสูงขึ้น ขอให้ประชาชนบริเวณประเทศไทยตอนบนดูแลสุขภาพเนื่องจากสภาพอากาศที่หนาวเย็นไว้ด้วย

สำหรับภาคใต้ตอนล่างยังคงมีฝนตกต่อเนื่องและมีฝนตกหนักถึงหนักมากบางแห่ง ขอให้ประชาชนบริเวณดังกล่าวระมัดระวังอันตรายจากฝนตกสะสม ที่อาจทำให้เกิดน้ำท่วมฉับพลันและน้ำป่าไหลหลากไว้ด้วย บริเวณอ่าวไทยและทะเลอันดามันมีคลื่นสูง ๒-๓ เมตร ขอให้ชาวเรือเดินเรือด้วยความระมัดระวัง เรือเล็กบริเวณอ่าวไทยควรงดออกจากฝั่งในช่วงวันที่ ๒๗ พ.ย. - ๑ ธ.ค. ๖๐ ขอให้ประชาชนที่อาศัยบริเวณชายฝั่งภาคใต้ฝั่งตะวันออกระวังอันตรายจากคลื่นที่ซัดเข้าหาฝั่งไว้ด้วย

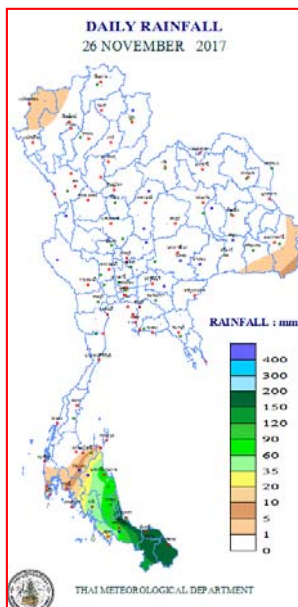


แผนที่อากาศ วันที่ ๒๗ พ.ย. ๒๕๖๐ เวลา ๐๗.๐๐ น.



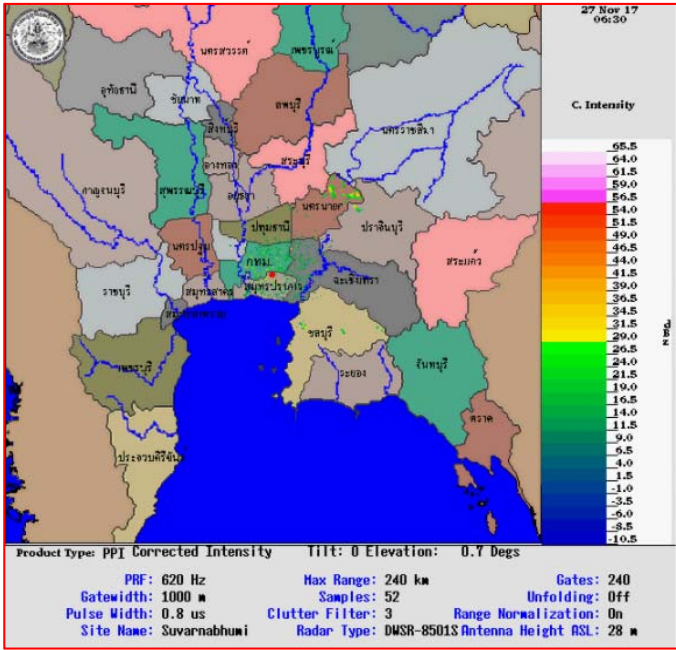
ภาพถ่ายจากดาวเทียม วันที่ ๒๗ พ.ย. ๒๕๖๐ เวลา ๑๒.๐๐ น.

## ๒. ปริมาณฝนสะสม ณ เวลา ๐๗.๐๐น.(เมื่อวาน) - ๐๗.๐๐ น.(วันนี้) (ที่มา: กรมอุตุนิยมวิทยา)

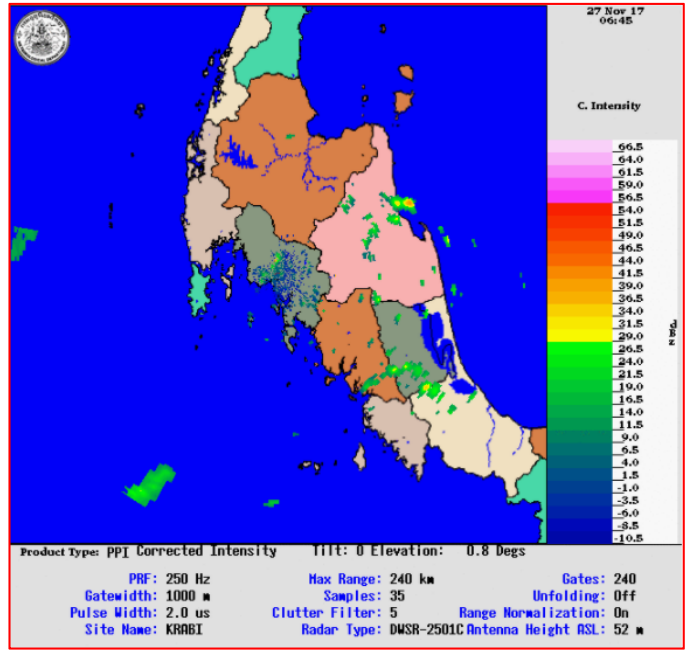


จุดตรวจวัด	ปริมาณฝน (มม.)
จ.สงขลา	๒๔๔.๔
จ.ยะลา (สภข.)	๑๙๗.๓
จ.นราธิวาส	๑๖๕.๐
จ.ปัตตานี	๑๕๖.๓
จ.สงขลา (คองหงษ์ สภข.)	๑๓๘.๐
จ.สงขลา (หาดใหญ่)	๑๐๒.๔
จ.นครศรีธรรมราช	๘๘.๓

๓.เรดาร์ตรวจอากาศ ณ วันที่ ๒๗ พฤศจิกายน ๒๕๖๐ (ที่มา: กรมอุตุนิยมวิทยา)



สถานีสุวรรณภูมิ เวลา ๐๓.๓๐ น.



สถานีภูเก็ต เวลา ๐๓.๔๕ น.

จากเรดาร์ตรวจอากาศจะพบว่ามียกลุ่มเมฆฝนกระจายบริเวณภาคกลาง ภาคตะวันออก และภาคใต้

๔.สถานการณ์น้ำในอ่างเก็บน้ำขนาดใหญ่ ณ วันที่ ๒๗ พฤศจิกายน ๒๕๖๐(ที่มา: กรมชลประทาน)

สภาพน้ำในอ่างเก็บน้ำขนาดใหญ่ ปริมาณน้ำในอ่างฯ ๕๙,๙๗๓ ล้านลบ.ม.คิดเป็นร้อยละ ๘๕ (ปริมาณน้ำใช้การได้ ๓๖,๔๒๙ ล้านลบ.ม. คิดเป็นร้อยละ ๗๗) ปริมาณน้ำในอ่างฯ เทียบกับปี ๒๕๕๙ (๕๐,๓๖๒ ล้านลบ.ม. คิดเป็นร้อยละ ๗๒) มากกว่าปี ๒๕๕๙ จำนวน ๙,๖๑๑ ล้านลบ.ม. ปริมาณน้ำไหลลงอ่างฯจำนวน ๗๓.๑๔ ล้านลบ.ม.ปริมาณน้ำระบายจำนวน ๔๙.๕๓ ล้านลบ.ม. สามารถรับน้ำได้อีก ๑๐,๙๗๖ ล้านลบ.ม.

อ่างเก็บน้ำ	ปริมาณน้ำในอ่าง		ปริมาณน้ำใช้การได้		ปริมาณน้ำไหลลงอ่าง		ปริมาณน้ำระบาย		ปริมาณน้ำรับได้อีก (ความจุที่ รนส.- ปริมาณน้ำปัจจุบัน)
	ปริมาณ (ล้าน ม. <sup>๓</sup> )	% น้ำเก็บกัก	ปริมาณ (ล้าน ม. <sup>๓</sup> )	% น้ำใช้การ	วันนี้ (ล้าน ม. <sup>๓</sup> )	เมื่อวาน (ล้าน ม. <sup>๓</sup> )	วันนี้ (ล้าน ม. <sup>๓</sup> )	เมื่อวาน (ล้าน ม. <sup>๓</sup> )	
๑.ภูมิพล	๑๐,๙๕๘	๘๑	๗,๑๕๘	๗๔	๘.๐๙	๑๖.๐๕	๔.๐๐	๔.๐๐	๒,๕๐๔
๒.สิริกิติ์	๘,๕๒๓	๙๐	๕,๖๗๓	๘๕	๕.๐๕	๕.๐๖	๔.๒๐	๔.๒๑	๒,๑๑๗
๓.จุฬารัตน์	๑๖๑	๙๘	๑๒๔	๙๘	๐.๒๕	๐.๒๗	๐.๑๑	๐.๑๓	๔๖
๔.อุบลรัตน์	๒,๔๕๑	๑๐๑	๑,๘๗๐	๑๐๑	๐.๐๐	๕.๔๕	๑๑.๘๓	๑๑.๘๑	-๒๐
๕.ลำปาว	๑,๗๙๘	๙๑	๑,๖๙๘	๙๐	๐.๔๙	๐.๐๐	๐.๐๐	๑.๘๑	๖๕๒
๖.สิรินธร	๑,๖๓๖	๘๓	๘๐๕	๗๑	๐.๘๕	๐.๘๕	๐.๐๐	๐.๐๐	๓๓๐
๗.ป่าสักชลสิทธิ์	๙๖๐	๑๐๐	๙๕๗	๑๐๐	๓.๕๐	๓.๕๐	๓.๕๐	๓.๕๐	๐
๘.ศรีนครินทร์	๑๕,๕๘๙	๘๘	๕,๓๒๔	๗๑	๒.๗๑	๑๓.๓๙	๕.๐๒	๕.๑๕	๓,๒๖๑
๙.วชิราลงกรณ	๖,๙๗๒	๗๙	๓,๙๖๐	๖๘	๔.๔๙	๔.๓๖	๗.๐๘	๖.๙๖	๔,๐๒๘
๑๐.ขุนด่านปราการชล	๒๑๘	๙๘	๒๑๔	๙๗	๐.๐๖	๐.๐๐	๐.๒๓	๐.๒๒	๘
๑๑.รัชชประภา	๔,๔๐๗	๗๘	๓,๐๕๕	๗๑	๓.๙๖	๑๐.๖๒	๒.๐๔	๕.๕๙	๒,๒๑๓
๑๒.บางบาล	๘๓๙	๕๘	๕๖๓	๔๘	๓๔.๐๘	๑๑.๒๔	๒.๙๔	๓.๐๒	๘๓๕

**๕. สถานการณ์น้ำในประเทศ ณ วันที่ ๒๔ - ๒๗ พฤศจิกายน ๒๕๖๐** (ที่มา: กรมชลประทาน)

สถานี	แม่น้ำ	อำเภอ	จังหวัด	ระดับตลิ่ง (ม.รทก.)	ระดับน้ำ (ม.รทก.)				แนวโน้ม	เปรียบเทียบระดับตลิ่ง
					ศุกร์	เสาร์	อาทิตย์	จันทร์		
					๒๔ พ.ย.	๒๕ พ.ย.	๒๖ พ.ย.	๒๗ พ.ย.		
P.๑	ปิง	เมือง	เชียงใหม่	๓.๗๐	๑.๖๒	๑.๔๘	๑.๕๖	๑.๕๒	ลดลง	-๒.๑๘
W.๑C	วัง	เมือง	ลำปาง	๕.๒๐	-๐.๐๖	-๐.๑๘	-๐.๓๔	-๐.๓๘	ลดลง	-๕.๕๘
Y.๑๖	ยม	บางระกำ	พิษณุโลก	๗.๒๘	๖.๕๑	๖.๒๗	๕.๘๔	๕.๕๒	ลดลง	-๑.๗๖
N.๗A	น่าน	เมือง	พิจิตร	๑๑.๑๘	๔.๑๖	๓.๗๓	๓.๔๙	๓.๒๐	ลดลง	-๗.๙๘
C.๑๓	เจ้าพระยา	สรรพยา	ชัยนาท	๑๖.๓๔	๑๑.๒๘	๑๐.๘๕	๑๐.๕๘	๑๐.๑๑	ลดลง	-๖.๒๓
M.๖A	มูล	สตึก	บุรีรัมย์	๖.๐๐	๓.๓๐	๓.๐๕	๒.๘๒	๒.๖๐	ลดลง	-๓.๔
M.๗	มูล	เมือง	อุบลราชธานี	๗.๐๐	๕.๑๗	๕.๑๓	๕.๐๘	๔.๙๖	ลดลง	-๒.๐๔
M.๑๙๑	ลำตะคอง	เมือง	นครราชสีมา	๓.๐๐	๐.๗๖	๐.๖๘	๑.๑๐	๐.๙๙	ลดลง	-๒.๐๑
M.๑๕๙	ลำชี	จอมพระ	สุรินทร์	๘.๒๐	๒.๑๕	๒.๑๐	๒.๗๖	๒.๕๐	ลดลง	-๕.๗
M.๙๕	ลำเสียวใหญ่	สุวรรณภูมิ	ร้อยเอ็ด	๓.๒๐	๒.๕๓	๒.๕๒	๒.๕๑	๒.๕๑	ทรงตัว	-๐.๖๙
X.๖๔	คลองท่าชะ	ท่าชะ	ชุมพร	๑๗.๑๓	๙.๒๗	๘.๓๐	๗.๗๖	๗.๗๔	ลดลง	-๙.๓๙
X.๑๔๙	คลองกลาย	นบพิตำ	นครศรีธรรมราช	๓๓.๙๖	๒๙.๑๘	๒๙.๑๘	๒๙.๕๐	๒๙.๓๕	ลดลง	-๔.๖๑
X.๒๗๔	แม่น้ำโก-ลก	แว้ง	นราธิวาส	๒๔.๑๘	๑๘.๘๖	๑๘.๘๔	๑๙.๓๕	๒๑.๔๕	เพิ่มขึ้น	-๒.๗๓
X.๓๗A	แม่น้ำตาปี	พระแสง	สุราษฎร์ธานี	๑๐.๗๖	๖.๙๒	๗.๑๓	๗.๓๕	๘.๓๙	เพิ่มขึ้น	-๒.๗๗

\*\*\* ยังไม่ได้รับรายงาน

**๖. สถานการณ์น้ำในพื้นที่ลุ่มน้ำโขง ณ วันที่ ๒๐ พฤศจิกายน ๒๕๖๐** (ที่มา: MRC: Mekong River Commission )

สถานี	ปริมาณฝน ๒๔ ชม. (มม)	ระดับอ้างอิง (ม.รทก.)	ระดับตลิ่ง (ม.)	ระดับน้ำ (ม.) ๒๐ พ.ย.	เปรียบเทียบระดับตลิ่ง	ระดับน้ำคาดการณ์ (ม.)			แนวโน้ม
						๒๑ พ.ย.	๒๒ พ.ย.	๒๓ พ.ย.	
อ.เชียงแสน จ.เชียงราย	๐.๐	๓๕๗.๑๑๐	๑๒.๘๐	๓.๘๘	-๘.๙๒	๓.๘๒	๓.๘๐	๓.๘๗	ลดลง
อ.เชียงคาน จ.เลย	๐.๐	๑๙๔.๑๑๘	๑๖.๐๐	๗.๔๕	-๘.๕๕	๗.๔๒	๗.๔๐	๗.๓๖	ลดลง
อ.เมือง จ.หนองคาย	๐.๐	๑๕๓.๖๔๘	๑๒.๒๐	๔.๔๙	-๗.๗๑	๔.๔๒	๔.๓๖	๔.๓๓	ลดลง
อ.เมือง จ.นครพนม	๐.๐	๑๓๐.๙๖๑	๑๒.๐๐	๓.๗๗	-๘.๒๓	๓.๗๔	๓.๖๙	๓.๖๕	ลดลง
อ.เมือง จ.มุกดาหาร	๐.๐	๑๒๔.๒๑๙	๑๒.๕๐	๓.๗๖	-๘.๗๔	๓.๗๓	๓.๗๐	๓.๖๖	ลดลง
อ.โขงเจียม จ.อุบลราชธานี	๐.๐	๘๙.๐๓๐	๑๔.๕๐	๔.๙๓	-๙.๕๗	๔.๘๙	๔.๘๕	๔.๘๐	ลดลง

**๖. สถานการณ์เตือนภัย Early Warning ณ วันที่ ๒๗ พฤศจิกายน ๒๕๖๐** (ที่มา: สำนักวิจัย พัฒนาและอุทกวิทยา กรมทรัพยากรน้ำ) [เวลา ๐๘.๐๐ น. - ๑๕.๐๐ น. (วันนี้)]

การแจ้งเตือน	สถานี	การแจ้งเตือน
เตือนสีแดง (อพยพ)	-	-
เตือนสีเหลือง (เตือนภัย)	-	-
เตือนสีเขียว (เฝ้าระวัง)	-	-

**๗. สถานการณ์ธรณีพิบัติ ณ วันที่ ๒๗ พฤศจิกายน ๒๕๖๐** (ที่มา : กรมทรัพยากรธรณี)

ประกาศฉบับที่ ๑๙/๒๕๖๐ ให้อาสาสมัครเครือข่ายกรมทรัพยากรธรณี เฝ้าระวังภัยดินถล่มและน้ำป่าไหลหลาก โดยเฉพาะพื้นที่เสี่ยงภัย จังหวัดนครศรีธรรมราช ตรัง สตูล สงขลา พัทลุง ปัตตานี ยะลา นราธิวาส ในระหว่างวันที่ ๒๗ - ๒๙ พฤศจิกายน ๒๕๖๐ นี้



## ๘.เหตุการณ์วิกฤตน้ำปัจจุบัน ณ วันที่ ๒๗ พฤศจิกายน ๒๕๖๐ [เวลา ๐๘.๐๐ น. - ๑๕.๐๐ น. (วันนี้)]

**จ.ตรัง** สถานการณ์อุทกภัยล่าสุดในพื้นที่ ๕ อำเภอ เริ่มอยู่ในภาวะทรงตัวและลดระดับลงเรื่อยๆ หลังจากที่ฝนได้หยุดตกลงไปหลายชั่วโมงตั้งแต่ช่วงเช้า แต่ยังคงมีน้ำท่วมขังและรอระบายอีกบางจุด โดยเฉพาะในตัว อ.นาโยง และบริเวณแยกท่าปาบ อ.เมือง ซึ่งเป็นพื้นที่ที่ได้รับผลกระทบจากน้ำป่าที่ไหลหลากลงมาจากริมเทือกเขาบรรทัดก่อนพื้นที่อื่นๆ ยังคงมีน้ำท่วมขังโดยระดับน้ำยังท่วมผิวจราจรประมาณ ๑๐-๓๐ ซม. และมีการไหลลงสู่ระบายน้ำอย่างรวดเร็ว ส่วนที่ อ.รัชฎา ถนนเทศบาล-รัชฎา บริเวณหน้าโรงพยาบาลรัชฎาระดับได้ลดลงเรื่อยๆ แต่ยังมีบางจุดก่อนถึงแยกตลาดลุงชม ยังมีน้ำท่วมผิวจราจร อย่างไรก็ตาม น้ำบางส่วนไหลได้เข้าสู่ชุมชนใกล้คลองนางน้อย โดยคาดว่ามวลน้ำจากทางทิศตะวันออก อ.นาโยง ทั้งหมดจะไหลลงสู่คลองน้ำเจ็ด และแม่น้ำตรัง ซึ่งอยู่ทางฝั่งทิศใต้ ซึ่งอาจส่งผลกระทบต่อพื้นที่รับน้ำในเขตเทศบาลนครตรัง รวมทั้ง ต.นาโยงใต้ ต.ควนธานี ต.ควนปริง อ.กันตัง จ.ตรัง ทั้งนี้สภาพอากาศในพื้นที่ จ.ตรัง จนถึงขณะนี้ท้องฟ้าครึ้มฟ้าครึ้มฝน และยังมีเมฆฝนปกคลุม (ผู้จัดการ)

**จ.ปัตตานี** สถานการณ์น้ำท่วม จ.ปัตตานี หลายพื้นที่ยังคงมีฝนตกต่อเนื่อง ทำให้น้ำท่วมเข้าบ้านเรือนราษฎร โดยโรงเรียนในพื้นที่ต้องประกาศปิดหลายแห่ง ประกอบด้วย โรงเรียนอนุบาลยะรัง โรงเรียนวัดนาประดู โรงเรียนสมเด็จ หลวงพ่อทวดวัดช้างไห้ โรงเรียนพระยานาวินคลองหินวิทยา โรงเรียนศาสตร์สามัคคี โรงเรียนนาทวีวิทย โรงเรียนฉิมพิตยา โรงเรียนสาทิต และโรงเรียนศาสนาวาทวิทยา โรงเรียนสุขสวัสดิวิทยา ใน จ.ยะลา (ผู้จัดการ)

**จ.ยะลา** สถานการณ์น้ำท่วมจังหวัดยะลา ยังคงมีน้ำท่วมขังในหลายพื้นที่ โดยเฉพาะเขตพื้นที่เทศบาลนครยะลา เนื่องจากสภาวะฝนตกหนักในหัว ๓ วันที่ผ่านมา ส่งผลให้มีปริมาณน้ำฝนสะสมเป็นจำนวนมากในเขตพื้นที่ อ.เมืองยะลา จึงทำให้มวลน้ำดังกล่าวไหลพาดผ่านเขตเทศบาลนครยะลา และพื้นที่ลุ่มต่ำ พื้นที่น้ำท่วมซ้ำซากในเขต ต.สะเตงนอก โดยมีรายงานว่า พื้นที่ประสบเหตุน้ำท่วมอุทกภัย น้ำป่าไหลหลากในจังหวัดยะลา ประกอบด้วย ๕ อำเภอ ๓๐ ตำบล ๑๒๑ หมู่บ้าน ประชาชนได้รับผลกระทบจำนวน ๒,๗๒๗ ครัวเรือน กว่า ๗,๘๒๖ คน ส่วนความเสียหายในพื้นที่จากสถานการณ์น้ำท่วมในครั้งนี้เบื้องต้น มีน้ำท่วมขังถนน ๗ แห่ง พื้นที่ทางการเกษตรถูกน้ำเข้าท่วมเป็นวงกว้าง ยังไม่สามารถประเมินได้ และพื้นที่เฝ้าระวังอย่างต่อเนื่องคือ พื้นที่ติดริมแม่น้ำ อ.รามัน จ.ยะลา อ.บันนังสตา อ.กรงปินัง อ.เมืองยะลา พื้นที่เฝ้าระวังน้ำป่าไหลหลากดินถล่ม คือพื้นที่ อ.ธารโต อ.บันนังสตา อ.ยะหา และ อ.กาบัง จ.ยะลา ซึ่งสถานการณ์ล่าสุดในวันนี้ ฝนได้หยุดต่อบ้างแล้ว แต่ยังคงมีปริมาณน้ำที่ไหลลงสู่แม่น้ำปัตตานีเป็นปริมาณมาก ได้เข้าท่วมพื้นที่ลุ่มต่ำในตำบล ยูโป ต.ตาเซะ อ.เมืองยะลา (ผู้จัดการ)

**จ.นครศรีธรรมราช** หลังเกิดฝนตกต่อเนื่อง ส่งผลให้เกิดน้ำท่วมหลายพื้นที่ สถานการณ์ยังอยู่ในภาวะทรงตัว ส่วนใหญ่กลับเข้าสู่ภาวะปกติ คงเหลือพื้นที่ลุ่มต่ำบางจุด เช่นที่ อ.ทุ่งสง และ บางขัน ที่อาจจะยังมีน้ำท่วมขังประมาณ ๑๐ - ๓๐ เซนติเมตร โดยวันนี้พระดัดน้ำมีแนวโน้มลดลงเรื่อยๆ โดยเจ้าหน้าที่ยังคงติดตามปริมาณฝน และ น้ำอย่างใกล้ชิด ไปจนถึงวันที่ ๓๐ พฤศจิกายน ๒๕๖๐ เพราะมีแนวโน้มว่าจะเกิดน้ำท่วมฉับพลัน น้ำป่าไหลหลากอีกครั้ง (ผู้จัดการ)

**จ.สงขลา** สถานการณ์น้ำท่วมใน จ.สงขลา ล่าสุดในวันนี้หลายพื้นที่ยังคงต้องเผชิญกับน้ำป่าไหลหลากเข้าท่วมบ้านเรือนประชาชนอย่างต่อเนื่อง เช่น ในพื้นที่บ้านกลาง ต.ทุ่งตำเสา อ.หาดใหญ่ จ.สงขลา ได้ถูกน้ำป่าจากเทือกเขาแก้วและเขาวังพา ไหลป่าเข้าท่วมพื้นที่ชุมชน ถนนทางเข้าหมู่บ้าน บ้านเรือน และร้านค้าหลายหลังที่อยู่บริเวณทางผ่านของน้ำ ถูกน้ำทะลักเข้าท่วมในตัวบ้าน หลายหลังขนของออกมาไม่ทันต้องปล่อยให้จมน้ำเสียหาย ชาวบ้านบอกว่าน้ำเริ่มทะลักเข้าท่วมตั้งแต่ช่วงตี ๒ ของเมื่อคืนนี้และยังเพิ่มสูงขึ้นอย่างต่อเนื่อง ทั้งนี้ น้ำป่าจากเทือกเขาแก้ว และน้ำป่าจาก อ.สะเดา จ.สงขลา ไหลทะลักเข้าท่วมใน ๒ ตำบล ของ อำเภอสะเดา จ.สงขลา ประกอบด้วย ตำบลท่าโพธิ์ และ ตำบลทุ่งหมอ น้ำป่าได้ไหลทะลักเข้าท่วมโรงเรียน และ วัดยางทอง ต.ทุ่งหมอ และที่บ้านสองพี่น้อง ต.ท่าโพธิ์ โรงเรียนวัดยางทองต้องหยุดการสอนจนกว่าจะน้ำจะลดลง ด้านสำนักงานป้องกันและบรรเทาสาธารณภัย จ.สงขลา สรุปลสถานการณ์น้ำท่วมในพื้นที่ จ.สงขลา มีพื้นที่ถูกน้ำท่วม ๖ อำเภอ ประกอบด้วย อ.เทพา นาหม่อม สทิงพระ หาดใหญ่ จะนะ และ อ.สะบ้าย้อย และมีผู้เสียชีวิตจากการจมน้ำแล้ว ๑ รายคือ นายลาเตะ เอียดหวัง อายุ ๖๐ ปีชาวบ้านในพื้นที่หมู่ ๔ ต.ลำไพล อ.เทพา ซึ่งถูกน้ำพัดหายไปขณะเดินฝากกระแสน้ำในหมู่บ้าน และเจ้าหน้าที่รวมทั้งชาวบ้านได้ช่วยกันออกค้นหาและพบร่างเมื่อช่วง ๒ ทุ่มเมื่อคืนนี้ ซึ่งลอยไปติดอยู่ในแอ่งน้ำ (ผู้จัดการ)

**จ.พัทลุง** ฝนที่ตกต่อเนื่องนานกว่า ๔ วัน บวกกับน้ำป่าจากเทือกเขตรักษาพันธุ์สัตว์ป่าเขาบรรทัดพัทลุง ทำให้พื้นที่ จ.พัทลุง ทั้ง ๑๑ อำเภอมีน้ำท่วมขังในที่ลุ่ม โดยเช้าวันนี้ยังมีฝนตกหนักสลับกับเบาบางในพื้นที่ทำให้ระดับน้ำยังทรงตัว และบางอำเภอมีน้ำท่วมขยายวงกว้างขึ้น เนื่องจากการระบายน้ำไหลออกสู่ทะเลสาบได้อย่างช้าๆ ซึ่งขณะนี้พื้นที่ด้าน ทิศตะวันตกของจังหวัด ในอำเภอที่ติดกับเขตป่าระดับน้ำยังทรงตัว และน้ำที่หลากลงมาเมื่อ ๓ วันก่อนได้ไหลมาติดอยู่กับ ถนนสายเอเชีย และถนนเพชรเกษม จากรอยต่อ อ.ป่าบอน ไปจนถึง อ.ป่าพะยอม ระดับน้ำระบายผ่านถนนได้อย่างช้าๆ เนื่องจากช่องระบายมีน้อย และในพื้นที่โซนกลางของจังหวัดก็เช่นกัน มีเส้นทางรถไฟขวางกันการระบายน้ำจึงติดขัด และพื้นที่โซนล่างที่ติดกับริมทะเลสาบก็มีถนนติดกับทะเล มีช่องทางระบายน้ำเพียงไม่กี่จุดทำให้น้ำท่วมขังนาน โดยจากการ สสำรวจเช้าวันนี้พบว่า พื้นที่ที่ถูกน้ำท่วมหนักสุดอยู่ที่ อ.เมือง เขาชัยสน และ อ.ควนขนุน ตามลำดับ ขณะที่ในวันนี้โรงเรียน กว่า ๒๗ แห่ง ในเขตพื้นที่ อ.เมือง ควนขนุน และ อ.เขาชัยสน ได้ทำการหยุดการเรียนการสอนไป ๑ วัน เพื่อบริการ สถานการณ์น้ำคลี่คลายลง ล่าสุดในพื้นที่ อ.ตะโหมด น้ำได้ไหลหลากลงมายังพื้นที่ลุ่มด้านบนของ อ.เขาชัยสน และ อ.บางแก้ว ทำให้ระดับน้ำท่วมเพิ่มสูงขึ้น โดยเฉพาะในพื้นที่ ม.๑ และ ๙ ต.เขาชัยสน ม.๘ ต.โคกสัก อ.บางแก้ว ทำให้น้ำหลากท่วม บ้านเรือนประชาชนกว่า ๕๐ หลังคาเรือน และ ๑๐ หลังคาเรือนต้องขนย้ายสิ่งของมาไว้ริมถนนสายเพชรเกษม เนื่องจาก ถูกน้ำท่วมภายในบ้านสูงขณะเดียวกันน้ำได้หลากท่วมพื้นถนนสายเพชรเกษมพัทลุง-หาดใหญ่ ช่วงหลัก กม.ที่ ๑๑๙๑-๑๑๙๒ เป็นทางยาวกว่า ๓๐๐ เมตร รถทุกชนิดต้องใช้ความระมัดระวัง (ผู้จัดการ)

**จ.นราธิวาส** ผลกระทบจากฝนที่ตกหนักต่อเนื่องตั้งแต่วันที่ ๒๔ พฤศจิกายนที่ผ่านมา ในขณะนี้พื้นที่ถูกน้ำท่วมขังแล้ว ใน ๘ อำเภอ ประกอบด้วย อ.จะแนะ อ.เจาะไอร้อง อ.ระแงะ อ.เมือง อ.สุคีริน อ.รือเสาะ อ.บาเจาะ และ อ.ตากใบ มีประชาชน ๕๘๐ ครอบครัว รวม ๑,๗๑๔ คน ได้รับความเดือดร้อน มีบ้านเสียหายทั้งหมดในพื้นที่ อ.บาเจาะ ๕ หลัง อ.ตากใบ ๒ หลัง และ อ.สุคีริน ๒ หลัง โดยเจ้าหน้าที่ได้เข้าช่วยเหลือในขั้นต้นแล้ว อย่างไรก็ตามศูนย์บัญชาการเหตุการณ์ จังหวัดนราธิวาส แจ้งเตือนประชาชนในพื้นที่ตามแนวแม่น้ำสุโหงโกลกให้เฝ้าระวังและเตรียมขนย้ายสิ่งของไปอยู่ในที่สูง เพื่อเป็นการเตรียมความพร้อมรับมือระดับน้ำที่อาจจะเอ่อล้นตลิ่งจากแม่น้ำสุโหงโกลก ซึ่งขณะนี้ต่ำกว่าตลิ่งประมาณ ๘๐ เซนติเมตร (ผู้จัดการ)

#### **๙.สถานการณ์อุทกภัย ณ วันที่ ๒๗ พฤศจิกายน๒๕๖๐**(ที่มา :กรมป้องกันและบรรเทาสาธารณภัย)

สถานการณ์อุทกภัย จากอิทธิพลของพายุดีเปรสชัน การระบายน้ำจากเขื่อนเจ้าพระยา และเขื่อนอุบลรัตน์ตั้งแต่วันที่ ๑๐ต.ค.-๒๕ พ.ย. ๖๐ ในพื้นที่ ๒๓ จังหวัด (จ.เชียงใหม่ เลย กำแพงเพชร ตาก สุโขทัย พิจิตร นครสวรรค์ อุทัยธานีสิงห์บุรี ลพบุรี อ่างทอง พระนครศรีอยุธยาปทุมธานี ชัยนาท เพชรบูรณ์ สุพรรณบุรี หนองบัวลำภู ขอนแก่น มหาสารคาม กาฬสินธุ์ ร้อยเอ็ด อุบลราชธานีและสุราษฎร์ธานี) ๗๙ อำเภอ ๔๘๒ ตำบล ๒,๘๒๕ หมู่บ้าน ๓๘ ชุมชน ประชาชนได้รับผลกระทบ ๑๒๖,๓๙๐ ครัวเรือน ๓๒๗,๔๒๐คน ผู้เสียชีวิต ๒๙ ราย ปัจจุบันคลี่คลายแล้ว ๒๒ จังหวัด (จ.กำแพงเพชร เลย เพชรบูรณ์ สุราษฎร์ธานี เชียงใหม่ ตาก อุบลราชธานี อุทัยธานี สุโขทัย ลพบุรี ชัยนาท ปทุมธานี สิงห์บุรี กาฬสินธุ์ ร้อยเอ็ด หนองบัวลำภู นครสวรรค์ อ่างทอง สุพรรณบุรี ขอนแก่น มหาสารคาม และพิจิตร) **ยังคงมีสถานการณ์ ๑ จังหวัด (จ.พระนครศรีอยุธยา)** ๓ อำเภอ ๔๖ ตำบล ๓๖๕ หมู่บ้าน ๓๐,๗๘๘ ครัวเรือน ๖๗,๗๓๕ คน

#### **๑๐. การคาดหมายลักษณะอากาศ ๗ วันข้างหน้า** (ระหว่างวันที่ ๒๗ พฤศจิกายน - ๓ ธันวาคม ๒๕๖๐)

ในช่วงวันที่ ๒๗ พ.ย. - ๑ ธ.ค. ประเทศไทยตอนบนเริ่มมีอุณหภูมิสูงขึ้น ๑-๓ องศาเซลเซียส กับมีหมอกในตอนเช้า แต่ยังคงมีอากาศเย็น ส่วนภาคใต้ยังคงมีฝนตกชุกหนาแน่นและมีฝนตกหนักถึงหนักมากหลายพื้นที่ สำหรับคลื่นลมบริเวณ อ่าวไทยมีคลื่นสูง ๒-๓ เมตร ส่วนในช่วงวันที่ ๒-๓ ธ.ค. ประเทศไทยตอนบนจะมีอากาศหนาวเย็นลง อุณหภูมิจะลดลง ๒-๔ องศาเซลเซียส กับมีลมแรง สำหรับภาคใต้ยังคงมีฝนตกชุกหนาแน่นและมีฝนตกหนักบางพื้นที่ สำหรับคลื่นลมบริเวณอ่าวไทย มีคลื่นสูงประมาณ ๒ เมตร

**ข้อควรระวัง** ในช่วงวันที่ ๒๗ พ.ย. - ๑ ธ.ค. ขอให้ประชาชนบริเวณภาคใต้ระวังอันตรายจากฝนตกหนักถึงหนักมาก และฝนตกสะสม ที่ทำให้เกิดน้ำท่วมฉับพลัน น้ำป่าไหลหลากไว้ด้วย ส่วนชาวเรือในบริเวณอ่าวไทยและอันดามันควรเดินเรือ ด้วยความระมัดระวัง และเรือเล็กบริเวณอ่าวไทยควรงดออกจากฝั่ง สำหรับประชาชนบริเวณประเทศไทยตอนบนระวังอันตราย ในการสัญจรผ่านบริเวณที่มีหมอกหนาไว้ด้วย

## ๑๑. การช่วยเหลือเพื่อบรรเทาสถานการณ์อุทกภัย (กรมทรัพยากรน้ำ)

สรุปการสูบน้ำ และบริการน้ำดื่ม เพื่อช่วยเหลือสถานการณ์อุทกภัยตั้งแต่ ๑ พฤษภาคม - ๒๔ พฤศจิกายน พ.ศ. ๒๕๖๐

หน่วยงาน	จังหวัด	ปริมาณสูบน้ำ (ลบ.ม.)	ปริมาณแจกจ่าย น้ำ (ลิตร)	ประโยชน์ที่ได้รับ		
				อุปโภค-บริโภค		
				ครัวเรือน	ประชากร	พื้นที่
ภาค ๑	ลำปาง	-	๕๖,๖๙๕	-	-	-
	กำแพงเพชร	๑๗๐,๔๐๐	๓๙,๗๘๘	๗,๑๓๗	๑๗,๙๑๐	-
	เชียงใหม่	-	๔๗,๙๔๖	-	-	-
	แม่ฮ่องสอน	-	๓๗,๐๑๗	-	-	-
	เชียงใหม่	-	๓๐,๑๙๙	-	-	-
ภาค ๒	นครสวรรค์	๖,๙๘๕,๐๘๐	-	๕,๕๐๖	๑๙,๕๕๒	๒๒,๔๒๐
	อุทัยธานี	๑,๑๗๙,๓๖๐	-	๓๕๐	๑,๔๐๐	๓,๒๐๐
	สมุทรปราการ	๔,๔๔๒,๐๔๐	-	-	๒๓,๙๙๐	-
	สระบุรี	๒,๗๓๒,๔๐๐	-	๓,๕๕๙	๑๓,๘๙๐	๓,๐๐๐
	พระนครศรีอยุธยา	๖๑๒,๓๖๐	-	-	๑๐,๙๙๐	๒๕
	สิงห์บุรี	๒,๓๒๖,๓๒๐	-	๑,๐๐๐	๔,๓๒๐	๑๓๐
ภาค ๓	อุดรธานี	๑,๒๑๑,๓๗๒	-	๓,๘๘๓	๑๒,๑๒๖	-
ภาค ๔	กาฬสินธุ์	๑๓๒,๐๐๐	-	๑,๒๐๔	๖,๐๒๐	-
	ขอนแก่น	๑๐,๔๘๓,๐๔๐	-	๓,๑๒๕	๑๒,๙๔๒	-
	มหาสารคาม	๑,๙๕๑,๒๐๐	-	๑,๑๒๓	๔,๕๒๒	๗๐๗
ภาค ๕	นครราชสีมา	๖๙๔,๐๐๐	-	๒,๓๕๖	๙,๒๒๔	-
ภาค ๖	สระแก้ว	๑,๒๘๔,๘๐๐	-	๑๒,๐๐๐	๔๘,๐๐๐	-
	ปราจีนบุรี	๑,๓๒๔,๖๐๐	-	๑,๐๐๙	๓,๑๓๙	๑๐,๗๘๗
ภาค ๗	สุพรรณบุรี	๓,๕๒๕,๑๒๐	-	๑,๙๘๐	๖,๕๗๐	๒๐,๗๐๐
	ราชบุรี	๒,๕๕๑,๕๐๐	-	๒,๖๕๘	๙,๐๐๕	๔,๖๑๕
	เพชรบุรี	๑๖,๙๒๐	-	๕,๕๐๐	๒๓,๒๐๐	๓๐๐
ภาค ๘	สงขลา	๑๑๔,๐๔๐	-	๒,๙๘๐	๘,๙๔๐	-
ภาค ๙	สุโขทัย	๑๕๓,๐๐๐	-	-	๓,๐๙๐	๑,๒๐๐
	อุตรดิตถ์	-	๖๗๑,๕๘๕	๓,๗๔๗	๑๔,๘๘๐	-
	พิษณุโลก	๗๖,๕๐๐	๔๘๐,๐๐๐	-	๙๙๐	๑,๘๐๐
		๔๑,๙๖๖,๐๕๒	๑,๓๖๓,๒๓๐	๕๙,๑๑๗	๒๕๔,๗๔๐	๖๘,๘๘๔

จึงเรียนมาเพื่อโปรดทราบ

นายวรศาสน์ อภัยพงษ์  
อธิบดีกรมทรัพยากรน้ำ