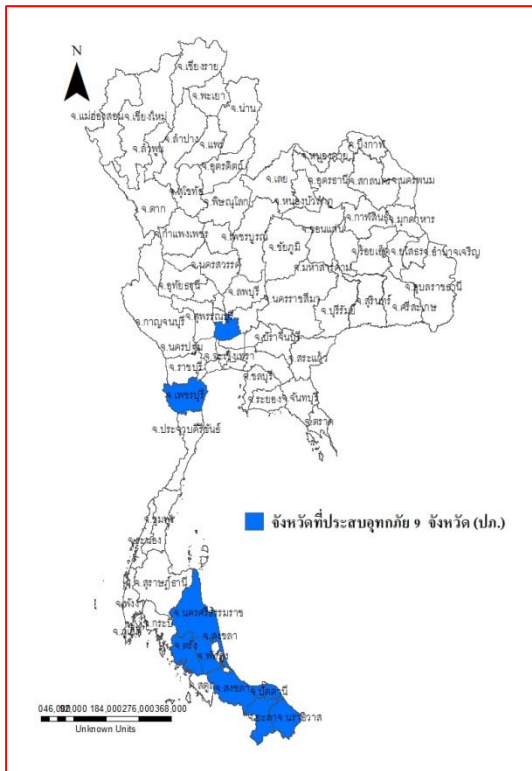




รายงานสถานการณ์น้ำ  
ศูนย์ป้องกันวิกฤติน้ำ กรมทรัพยากรน้ำ  
วันอังคารที่ ๒๘ พฤศจิกายน ๒๕๖๐

**สภาวะอากาศ** ประเทศไทยตอนบนมีอากาศเย็นถึงหนาว ขอให้ประชาชนบริเวณประเทศไทยตอนบนดูแลรักษาสุขภาพเนื่องจากสภาพอากาศที่หนาวเย็นไว้ด้วย สำหรับภาคใต้ตอนล่างยังคงมีฝนตกต่อเนื่องและมีฝนตกหนักถึงหนักมากบางแห่ง ขอให้ประชาชนบริเวณดังกล่าวระมัดระวังอันตรายจากฝนตกสะสม ที่อาจทำให้เกิดน้ำท่วมฉับพลันและน้ำป่าไหลหลากไว้ด้วย ส่วนบริเวณอ่าวไทยและทะเลอันดามันมีคลื่นสูง ๒-๓ เมตร ขอให้ชาวเรือเดินเรือด้วยความระมัดระวัง และเรือเล็กบริเวณอ่าวไทยควรงดออกจากฝั่งในช่วงวันที่ ๒๗-๒๘ พ.ย. ๖๐ ส่วนประชาชนที่อาศัยบริเวณชายฝั่งภาคใต้ฝั่งตะวันออก ขอให้ระวังอันตรายจากคลื่นที่ซัดเข้าหาฝั่งไว้ด้วย



**สถานการณ์น้ำ**

กรมอุตุนิยมวิทยา เผยไทยตอนบนลมเย็น-หนาว ภาคใต้มีฝนต่อเนื่องหนักบางแห่ง

จ.นครศรีธรรมราช น้ำท่วมนครศรีธรรมราชคลี่คลายคงเหลือที่ลุ่มต่ำบางแห่ง

จ.ตรัง น้ำท่วมตรัง ๕ อ.ผู้ว่าฯลงพื้นที่ช่วยควด ๒ วันปกติ

จ.พัทลุง น้ำท่วม ๒ อำเภออ่วม -จนท.เร่งตั้งเรือผลักดันน้ำ

จ.สงขลา น้ำท่วมยังหนักพบพื้นที่ได้รับผลกระทบ ๖ อำเภอ

จ.ปัตตานี น้ำท่วมปัตตานีโรงเรียนหลายแห่งต้องประกาศปิด ๑ วัน

จ.ยะลา ฝนถล่มยะลาน้ำท่วมที่ลุ่มต่ำ ๓ อ.-กระทบเส้นทางจราจร

จ.นราธิวาส ฝนถล่มทำท่วม ๒ ม.ปชช.๓ อ.ได้รับผลกระทบ

(หมายเหตุ ข้อมูลข่าวจาก ไอ เอ็น เอ็น เดลิเวอรี่ )

**สถานการณ์น้ำต่างประเทศ**

**การช่วยเหลือ**

**สถานการณ์น้ำ**

ระดับน้ำในแม่น้ำโขง : MRC: Mekong River Commission ณ วันที่ ๒๐ พฤศจิกายน ๒๕๖๐

สถานี	ระดับตลิ่ง	ระดับน้ำ ๑๓ พ.ย. ๖๐	ระดับน้ำ ๒๐ พ.ย.๖๐	+สูงกว่าตลิ่ง -ต่ำกว่าตลิ่ง
อ.เชียงแสน จ.เชียงราย	๑๒.๘๐	๔.๑๐	๓.๘๘	-๘.๙๒
อ.เชียงคาน จ.เลย	๑๖.๐๐	๗.๗๕	๗.๔๕	-๘.๕๕
อ.เมือง จ.หนองคาย	๑๒.๒๐	๔.๘๓	๔.๔๙	-๗.๗๑
อ.เมือง จ.นครพนม	๑๒.๐๐	๓.๙๘	๓.๗๗	-๘.๒๓
อ.เมือง จ.มุกดาหาร	๑๒.๕๐	๓.๙๔	๓.๗๖	-๘.๗๔
อ.โขงเจียม จ.อุบลราชธานี	๑๔.๕๐	๕.๕๑	๔.๙๓	-๙.๕๗

หมายเหตุ : ระดับ (รสม.) ข้อมูลจาก <http://www.dwr.go.th/>

**ระดับน้ำ-ลุ่มน้ำเสาะบางสงขลา** ลุ่มน้ำทะเลสาบสงขลา ปัจจุบันสถานการณ์น้ำในลำน้ำโดยทั่วไปมีระดับน้ำสูงในหลายพื้นที่ (ระดับน้ำต่ำกว่าระดับตลิ่งต่ำสุด) ระดับน้ำในลำน้ำส่วนใหญ่มีแนวโน้มเพิ่มขึ้น (ข้อมูลวันที่ ๒๗ พ.ย.๒๕๖๐ ที่มา กรมทรัพยากรน้ำ) สถานีคลองอู่ตะเภาตอนบน อ.สะเดา จ.สงขลา สถานีคลองอู่ตะเภาตอนล่าง อ.หาดใหญ่ จ.สงขลา สถานีคลองรัตภูมิ อ.รัตภูมิ จ.สงขลา สถานีคลองตะโหมด อ. ตะโหมด จ.พัทลุง สถานีคลองนาท่อม อ.เมือง จ.พัทลุง สถานีคลองท่าแนะ อ.ศรีบรรพต จ.พัทลุง วัดปริมาณน้ำได้ ๑๖.๘๙ ๔.๗๒ ๑๘.๑๒ ๒๕.๘๔ ๒๓.๓๒ และ ๓๕.๙๗ ลบม./วินาที

สถานีตรวจวัดระดับน้ำ (CCTV) ณ วันที่ ๒๗ พฤศจิกายน ๒๕๖๐ การตรวจวัดระดับน้ำจากกล้อง (CCTV) ระดับน้ำส่วนใหญ่ อยู่ในเกณฑ์ปกติ

จังหวัด	สถานที่ตั้งกล้อง	แม่น้ำ/ลำน้ำ	วิกฤติ	วิกฤติ	ระดับน้ำ (ม.รทก.)			สถานการณ์	หมายเหตุ
			น้ำแล้ง	น้ำท่วม	พ.ศ.2560				
			ระดับน้อยกว่า	ระดับมากกว่า	24 พ.ย.	26 พ.ย.	27 พ.ย.		
จ.สุโขทัย	สะพานพระเมเย์ อ.เมือง	ยม	42.48	48.59	45.80	45.90	45.70	น้ำปกติ	↓
จ.พิจิตร	สะพานโพทะเล อ.โพทะเล	ยม	22.58	30.63	29.05	28.70	28.40	น้ำปกติ	↓
จ.น่าน	สะพานนครน่านพัฒนา อ.เมือง	น่าน	192.17	197.73	192.40	192.40	192.40	น้ำปกติ	↔
จ.อุดรธานี	สถานีห้วยหลวง อ.เมือง	โขง	-	-	N/A	N/A	N/A	น้ำปกติ	↔
จ.เลย	สถานีแม่น้ำเลย อ.เมือง	โขง	-	-	230.85	230.85	230.75	น้ำปกติ	↓
จ.เชียงราย	สถานีห้วยฝาย อ.แม่สาย	แม่สาย/โขง	395.79	396.50	N/A	N/A	N/A	น้ำปกติ	↔
จ.หนองคาย	สูง.ส่วนอุทกหนองคาย อ.เมือง	โขง	157.85	166.70	N/A	N/A	N/A	น้ำปกติ	↔
จ.หนองคาย	วัดทุ่งธาตุ อ.โพนพิสัย	ห้วยหลวง/โขงอีสาน	150.50	159.43	152.40	152.20	152.00	น้ำปกติ	↑
จ.นครพนม	บ้านตาลปากน้ำ อ.ท่าอุเทน	น้ำสงคราม/โขงอีสาน	133.42	141.02	N/A	N/A	N/A	น้ำปกติ	↔
จ.นครพนม	เทศบาล ต.นาแก อ.นาแก	ห้วยน้ำก่ำ/โขงอีสาน	139.05	142.42	142.93	143.28	142.93	น้ำปกติ	↓
จ.นครราชสีมา	ร.ร.เทศบาล 4 อ.เมือง	ลำตะคอง/มูล	174.60	178.00	N/A	N/A	N/A	น้ำปกติ	↔
จ.บุรีรัมย์	สตึก อ.สตึก	มูล	123.13	128.76	N/A	N/A	N/A	น้ำปกติ	↓
จ.สิงห์บุรี	เชิงสะพานสิงห์บุรี อ.เมือง	เจ้าพระยา	3.45	11.50	8.10	7.45	7.00	น้ำปกติ	↓
จ.อ่างทอง	บ้านยางมณี อ.โพธิ์ทอง	เจ้าพระยา	-	9.11	6.31	5.91	6.01	น้ำปกติ	↑
จ.พระนครศรีอยุธยา	บ้านป้อม อ.พระนครศรีอยุธยา	เจ้าพระยา	-	-	2.50	2.20	2.00	น้ำปกติ	↓
จ.พระนครศรีอยุธยา	อ.เสนา	น้อย/เจ้าพระยา	2.00	5.00	3.50	3.20	3.00	น้ำปกติ	↓
จ.พระนครศรีอยุธยา	สะพานปรีศิย์ อ.พระนครศรีอยุธยา	เจ้าพระยา	-	-	0.95	0.70	0.60	น้ำปกติ	↓
จ.นครปฐม	สะพานบุญรัตนประชานันท์ อ.สามพราน	ท่าจีน	-5.59	-0.30	1.43	1.08	0.78	น้ำปกติ	↓
จ.สุพรรณบุรี	สะพานวัดพระรูป อ.เมือง	ท่าจีน	-1.26	2.75	3.20	3.00	3.10	น้ำปกติ	↑
จ.สุพรรณบุรี	สะพานข้ามแม่น้ำท่าจีน อ.สามชุก	ท่าจีน	1.55	5.18	4.86	4.86	4.86	น้ำปกติ	↔
จ.ชัยนาท	สะพานสามง่ามท่าโบสถ์ อ.หันคา	ท่าจีน	10.69	12.83	11.72	11.72	11.72	น้ำปกติ	↔
จ.จันทบุรี	ตรงข้ามวัดจันทร์นาราม อ.เมือง	จันทบุรี/เจ้าพระยา	0.20	3.73	N/A	N/A	N/A	น้ำปกติ	↔
จ.ประจวบคีรีขันธ์	ร.ร.อนุบาลบางสะพาน อ.บางสะพาน	คลองบางสะพาน/ชายฝั่งทะเลตะวันตก	-	3.30	1.20	1.10	0.95	น้ำปกติ	↓
จ.สุราษฎร์ธานี	สภ.จ.สุราษฎร์ธานี อ.เมือง	ตาปี	-	2.28	N/A	N/A	N/A	น้ำปกติ	↔
จ.สงขลา	สถานีคลองตะกอนล่าง อ.หาดใหญ่	ทะเลสาบสงขลา	-	-	0.70	2.20	4.80	น้ำปกติ	↑
จ.พัทลุง	สถานีคลองตะโหมด อ.ตะโหมด	ทะเลสาบสงขลา	-	-	23.85	24.80	25.55	น้ำปกติ	↑
จ.พัทลุง	สถานีลำปำ อ.เมือง	ทะเลสาบสงขลา	-	-	-1.00	0.30	0.60	น้ำปกติ	↑

\*\*ม.รทก. คือ เมตรเทียบกับระดับน้ำทะเลปานกลาง

\*\* ระดับน้ำทะเลปานกลาง (Mean Sea Level) หรือ ร.ทก. เป็นค่าการวัด ระดับน้ำทะเลขึ้นสูงสุด (High Tide : HT) และลงต่ำสุด (Low Tide : LT) ของแต่ละวัน ในช่วงระยะเวลาที่กำหนด แล้วนำค่าเฉลี่ยเป็นระดับน้ำทะเลปานกลาง สำหรับระยะเวลาที่ทำการรังวัดโดยทั่วไปจะต้องวัดเป็นเวลา ๑๘.๖ ปี ตามวัฏจักรของน้ำ ระดับน้ำทะเลปานกลางของแต่ละบริเวณทั่วโลกอาจมีความสูงไม่เท่ากัน

ในประเทศไทยใช้เวลาในการวัด ๕ ปี โดยเลือกที่ตำบลเกาะหลัก จังหวัดประจวบคีรีขันธ์ เป็นที่วัด แล้วนำมาหาค่าเฉลี่ย เพื่อใช้เป็นค่าระดับน้ำทะเลปานกลาง ให้มีค่า ๑.๐๐๐ เมตร ทำการถ่ายโยงมายังหมด BM-A (ซึ่งถือว่าเป็นหมุดหลักฐานหมุดแรกประเทศไทย) ซึ่งมีค่าระดับน้ำทะเลปานกลาง ๑.๔๔๗๗ เมตร

\*N/A คือ อ่านค่าระดับจากไม้วัดระดับ (Staff) ไม่ได้ / ไม้วัดระดับ (Staff) ชำรุด

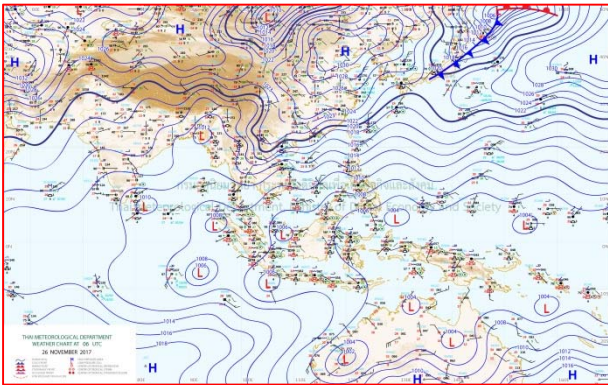
ปริมาณน้ำฝนสูงสุด (มม.)

จังหวัด	๒๒ พ.ย.๖๐	๒๓ พ.ย.๖๐	๒๔ พ.ย.๖๐	๒๕ พ.ย.๖๐	๒๖ พ.ย.๖๐
จ.นครนายก	๑๔.๘	-	-	-	-
จ.ปราจีนบุรี	๐.๗	-	-	-	-
จ.สระแก้ว	๑๐.๕	-	-	-	-
จ.ฉะเชิงเทรา	๑.๓	-	-	-	-
จ.ชลบุรี	๑๒.๔	-	-	-	-
จ.ระยอง	๕๙.๐	-	-	-	-
จ.จันทบุรี	๒๐.๙	-	-	-	-
จ.ตราด	๒๔.๗	-	-	-	-
จ.เพชรบุรี	๑๓.๐	-	-	-	-
จ.ประจวบคีรีขันธ์	๒.๐	๐.๒	-	-	-
จ.ชุมพร	๓๐.๐	๗๗.๐	๖๐.๐	-	-
จ.สุราษฎร์ธานี	๕๐.๐	๑๔.๗	๔๐.๐	๑๑๐.๐	๒๐.๐
จ.นครศรีธรรมราช	๗๐.๑	๔๖.๕	๔๕.๖	๗๓.๐	๘๘.๓
จ.พัทลุง	๑๑๑.๘	๕๖.๐	๓๘.๒	๒๑๒.๒	๘๐.๖
จ.สงขลา	๒๕.๓	๔๓.๕	๖๐.๕	๑๘๕.๒	๒๔๔.๔
จ.ปัตตานี	๖๓.๒	๓๙.๕	๔๒.๐	๑๕๙.๗	๒๑๖.๐
จ.ยะลา	๙.๗	๙.๖	๑๘.๒	๘๔.๑	๑๙๗.๐
จ.นราธิวาส	๘๖.๒	๔๒.๑	๒๘.๒	๑๗๐.๐	๒๒๘.๐
จ.ระนอง	๓.๐	๐.๓	๐.๕	-	-
จ.พังงา	๒๗.๘	-	-	๒.๔	-
จ.กระบี่	๑๑.๔	๐.๒	-	๑๗.๕	๕.๗
จ.ภูเก็ต	๒๖.๖	-	-	๓๙.๔	๗.๖
จ.ตรัง	๒๘.๔	๓.๘	๓.๒	๙๙.๑	๔๖.๔
จ.สตูล	๖๓.๗	-	๖.๔	๕๘.๘	๒๕.๙



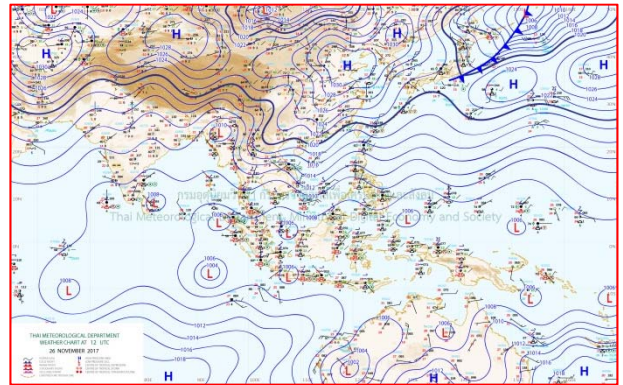


# แผนที่อากาศ



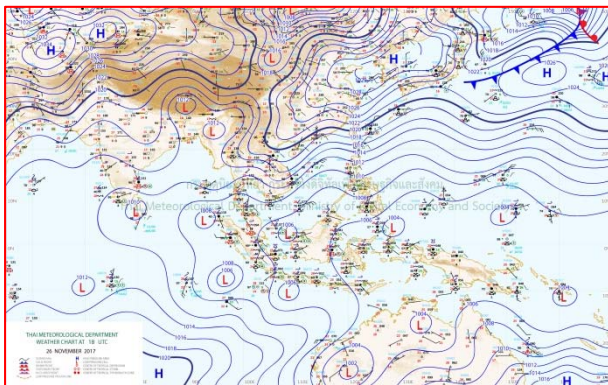
๒๖ พ.ย.๖๐ เวลา ๑๓:๐๐ น.

๑



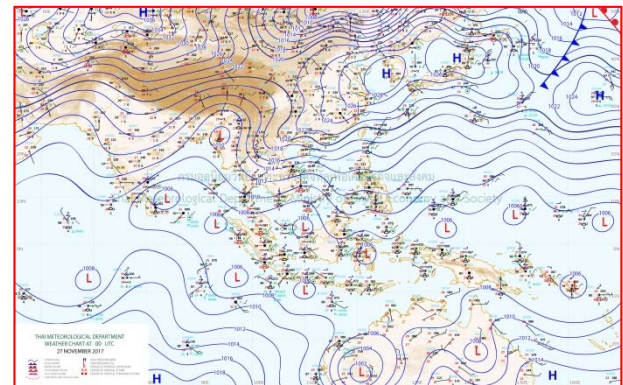
๒๖ พ.ย.๖๐ เวลา ๑๙:๐๐ น.

๒



๒๗ พ.ย.๖๐ เวลา ๑:๐๐ น.

๓



๒๗ พ.ย.๖๐ เวลา ๗:๐๐ น.

๔

รายงานปริมาณน้ำฝนจากกรมอุตุนิยมวิทยา

วันที่ 27 พฤศจิกายน 2560

รายงานฝน เวลา 07.00 น.ของวันที่ 26 พฤศจิกายน 2560

สถานีอุตุนิยมวิทยา					ปริมาณน้ำฝน24 ชม.(mm)	ปริมาณน้ำฝนสะสม(mm.)								
ภาคเหนือ					สูงสุด ของประเทศ	244.4	4,601.8	ภาคใต้ฝั่งตะวันออก						
สถานีอุตุนิยมวิทยา	ปริมาณน้ำฝน24 ชม.(mm)	ปริมาณน้ำฝนสะสม(mm.)	ปริมาณฝน พ.ย. (mm.)	สถานะฝนสะสม ปัจจุบันเทียบกับค่าเฉลี่ย 30 ปี	สูงสุด ของภาคเหนือ	3.8	2,283.9	สถานีอุตุนิยมวิทยา	ปริมาณน้ำฝน24 ชม.(mm)	ปริมาณน้ำฝนสะสม(mm.)	ปริมาณฝน พ.ย. (mm.)	สถานะฝนสะสม ปัจจุบันเทียบกับค่าเฉลี่ย 30 ปี		
แม่ฮ่องสอน	3.8	1,262.5	44.9	ต่ำกว่า	สูงสุด ของภาคตะวันออกเฉียงเหนือ	-	2,662.3	เพชรบุรี	ไม่มีฝน	1,456.0	93.8	สูงกว่า		
ดอยอ่างขาง	ไม่มีฝน	2,283.9	***	***	สูงสุด ของภาคใต้ฝั่งตะวันตก	244.4	3,793.4	หนองพลับ สกษ.	ไม่มีฝน	1,052.9	125.0	สูงกว่า		
เชียงใหม่	ไม่มีฝน	2,138.3	59.2	สูงกว่า	สูงสุด ของภาคใต้ฝั่งตะวันออก	25.9	4,601.8	หัวหิน	ไม่มีฝน	1,344.3	101.2	สูงกว่า		
เชียงใหม่ สกษ.	ไม่มีฝน	2,051.6	56.8	สูงกว่า	ภาคตะวันออกเฉียงเหนือ				ประจวบคีรีขันธ์	ไม่มีฝน	1,468.1	154.5	ต่ำกว่า	
ทุ่งช้าง	ไม่มีฝน	1,819.2	20.5	สูงกว่า	สถานีอุตุนิยมวิทยา	ปริมาณน้ำฝน24 ชม.(mm)	ปริมาณน้ำฝนสะสม(mm.)	ปริมาณฝน พ.ย. (mm.)	สถานะฝนสะสม ปัจจุบันเทียบกับค่าเฉลี่ย 30 ปี	ชุมพร	-	2,124.2	287.9	สูงกว่า
พะเยา	ไม่มีฝน	1,243.6	37.3	สูงกว่า	ปริมาณน้ำฝน24 ชม.(mm)	ปริมาณน้ำฝนสะสม(mm.)	ปริมาณฝน พ.ย. (mm.)	สถานะฝนสะสม ปัจจุบันเทียบกับค่าเฉลี่ย 30 ปี	สวี สกษ.	ไม่มีฝน	1,906.4	352.1	สูงกว่า	
ห้วยฝาง	ไม่มีฝน	1,387.4	27.6	ต่ำกว่า	ไม่มีฝน	1,538.0	18.8	สูงกว่า	เกาะสมุย	ไม่มีฝน	2,410.0	506.6	สูงกว่า	
เด่น	ไม่มีฝน	1,647.8	34.9	สูงกว่า	ไม่มีฝน	2,074.1	15.2	สูงกว่า	สุราษฎร์ธานี	0.9	1,383.9	329.9	ต่ำกว่า	
แม่สะเรียง	ไม่มีฝน	1,249.2	22.1	สูงกว่า	ไม่มีฝน	1,533.3	20.0	สูงกว่า	นครศรีธรรมราช	88.3	3,529.3	631.2	สูงกว่า	
แม่ใจ สกษ.	-	-	50.7	ต่ำกว่า	ไม่มีฝน	1,901.0	10.3	สูงกว่า	นครศรีธรรมราช สกษ.	56.6	3,695.0	623.5	สูงกว่า	
เชียงใหม่	ไม่มีฝน	1,399.1	53.9	สูงกว่า	ไม่มีฝน	2,310.8	5.4	ต่ำกว่า	สุราษฎร์ธานี สกษ.	7.2	2,101.7	526.1	สูงกว่า	
ลำปาง	ไม่มีฝน	1,512.8	29.5	สูงกว่า	ไม่มีฝน	2,414.3	11.9	สูงกว่า	พระแสง สอท.	-	1,689.8	180.1	ต่ำกว่า	
ลำพูน	ไม่มีฝน	1,478.5	44.1	สูงกว่า	ไม่มีฝน	2,662.3	9.7	สูงกว่า	ลาวง	18.6	2,289.8	203.9	สูงกว่า	
แพร่	ไม่มีฝน	1,398.8	25.6	สูงกว่า	ไม่มีฝน	2,257.3	17.4	สูงกว่า	พัทลุง สกษ.	80.6	2,969.2	465.8	สูงกว่า	
น่าน	ไม่มีฝน	1,208.3	18.1	ต่ำกว่า	ไม่มีฝน	1,588.7	***	***	สงขลา	244.4	2,810.8	545.9	สูงกว่า	
น่าน สกษ.	ไม่มีฝน	1,079.6	23.5	ต่ำกว่า	ไม่มีฝน	1,420.3	15.9	สูงกว่า	หาดใหญ่	102.4	2,188.6	317.1	สูงกว่า	
ลำปาง สกษ.	ไม่มีฝน	1,627.1	45.1	สูงกว่า	ไม่มีฝน	2,052.5	13.3	สูงกว่า	ดอนงษ์ สกษ.	138.0	2,469.6	428.7	สูงกว่า	
อุตรดิตถ์	ไม่มีฝน	1,526.9	26.7	สูงกว่า	ไม่มีฝน	1,691.8	12.1	สูงกว่า	สะเดา	61.7	1,600.0	242.1	สูงกว่า	
สุโขทัย	ไม่มีฝน	1,662.9	6.0	สูงกว่า	ไม่มีฝน	1,728.8	21.1	สูงกว่า	ปัตตานี	156.3	2,552.6	406.6	สูงกว่า	
ศรีสะเกษ สกษ.	-	1,764.0	25.4	สูงกว่า	ไม่มีฝน	1,101.4	29.4	สูงกว่า	ยะลา สกษ.	197.3	3,233.7	***	***	
นลัมสีก	ไม่มีฝน	1,294.0	13.9	สูงกว่า	ไม่มีฝน	1,394.3	31.3	สูงกว่า	นราธิวาส	165.0	3,793.4	554.9	สูงกว่า	
แม่สอด	ไม่มีฝน	1,091.8	23.7	ต่ำกว่า	ไม่มีฝน	1,245.2	37.2	สูงกว่า	ภาคใต้ฝั่งตะวันตก					
ตาก	ไม่มีฝน	1,407.9	54.6	สูงกว่า	ไม่มีฝน	1,871.5	19.9	สูงกว่า	สถานีอุตุนิยมวิทยา	ปริมาณน้ำฝน24 ชม.(mm)	ปริมาณน้ำฝนสะสม(mm.)	ปริมาณฝน พ.ย. (mm.)	สถานะฝนสะสม ปัจจุบันเทียบกับค่าเฉลี่ย 30 ปี	
เชียงใหม่	-	1,012.1	48.0	ต่ำกว่า	ไม่มีฝน	1,101.4	29.4	สูงกว่า	ระนอง	ไม่มีฝน	4,601.80	164.80	สูงกว่า	
พิษณุโลก	ไม่มีฝน	1,590.1	33.4	สูงกว่า	ไม่มีฝน	1,149.5	21.0	ต่ำกว่า	ตะกั่วป่า	ไม่มีฝน	4,433.50	250.20	สูงกว่า	
เพชรบูรณ์	ไม่มีฝน	1,366.8	11.6	สูงกว่า	ไม่มีฝน	1,149.5	21.0	ต่ำกว่า	กระบี่	5.7	2,539.40	179.70	สูงกว่า	
กำแพงเพชร	ไม่มีฝน	1,838.1	42.0	สูงกว่า	ไม่มีฝน	1,149.5	21.0	ต่ำกว่า	ภูเก็ต	3.4	2,580.90	177.40	สูงกว่า	
อุ้มผาง	ไม่มีฝน	1,382.7	25.2	ต่ำกว่า	ไม่มีฝน	1,149.5	21.0	ต่ำกว่า	ภูเก็ต (ศูนย์ฯ)	7.6	2,862.90	207.80	สูงกว่า	
พิจิตร สกษ.	ไม่มีฝน	1,503.6	23.1	สูงกว่า	ไม่มีฝน	1,149.5	21.0	ต่ำกว่า	เกาะลันตา	16.2	2,632.90	147.10	สูงกว่า	
ดอนมดแดง สกษ.	ไม่มีฝน	1,292.5	54.0	สูงกว่า	ไม่มีฝน	1,149.5	21.0	ต่ำกว่า	ตรัง	46.0	2,989.90	203.90	สูงกว่า	
วิเชียรบุรี	ไม่มีฝน	1,393.5	20.3	สูงกว่า	ไม่มีฝน	1,149.5	21.0	ต่ำกว่า	สตูล	25.9	2,858.10	223.90	สูงกว่า	
ภาคกลาง					ไม่มีฝน	1,149.5	21.0	ต่ำกว่า	สรุปปริมาณฝนมาก สถานีอุตุนิยมวิทยา ปริมาณน้ำฝน24 ชม.(mm) ปริมาณน้ำฝนสะสม(mm.)					
สถานีอุตุนิยมวิทยา	ปริมาณน้ำฝน24 ชม.(mm)	ปริมาณน้ำฝนสะสม(mm.)	ปริมาณฝน พ.ย. (mm.)	สถานะฝนสะสม ปัจจุบันเทียบกับค่าเฉลี่ย 30 ปี	ไม่มีฝน	1,149.5	21.0	ต่ำกว่า	1	สงขลา	244.4	2,810.8		
นครสวรรค์	ไม่มีฝน	1,719.0	27.4	สูงกว่า	ไม่มีฝน	1,149.5	21.0	ต่ำกว่า	2	ยะลา สกษ.	197.3	3,233.7		
ตากฟ้า สกษ.	ไม่มีฝน	1,525.3	32.6	สูงกว่า	ไม่มีฝน	1,149.5	21.0	ต่ำกว่า	3	นราธิวาส	165.0	3,793.4		
ชัยนาท สกษ.	ไม่มีฝน	1,146.3	37.9	สูงกว่า	ไม่มีฝน	1,149.5	21.0	ต่ำกว่า	4	ปัตตานี	156.3	2,552.6		
อุทัยธานี	ไม่มีฝน	1,066.8	37.1	ต่ำกว่า	ไม่มีฝน	1,149.5	21.0	ต่ำกว่า	5	ดอนงษ์ สกษ.	138.0	2,469.6		
พระนครศรีอยุธยา	ไม่มีฝน	1,354.2	***	***	ไม่มีฝน	1,149.5	21.0	ต่ำกว่า	ปริมาณฝนสูงสุด	สงขลา	244.4	2,810.8		
บัวชุม	ไม่มีฝน	1,287.1	22.1	สูงกว่า	ไม่มีฝน	1,149.5	21.0	ต่ำกว่า	ฝนสะสมสูงสุด	ระนอง	ไม่มีฝน	4,601.8		
ปทุมธานี สกษ.	ไม่มีฝน	1,559.2	33.1	สูงกว่า	ไม่มีฝน	1,149.5	21.0	ต่ำกว่า	ศูนย์ป้องกันวิกฤตน้ำ กรมทรัพยากรน้ำ ศูนย์แม่ขลา					
สมุทรปราการ สกษ.	ไม่มีฝน	1,635.2	***	***	ไม่มีฝน	1,149.5	21.0	ต่ำกว่า						
ทองผาภูมิ	ไม่มีฝน	1,671.4	25.6	ต่ำกว่า	ไม่มีฝน	1,149.5	21.0	ต่ำกว่า						
สุพรรณบุรี	-	1,343.7	44.1	สูงกว่า	ไม่มีฝน	1,149.5	21.0	ต่ำกว่า						
ลพบุรี	ไม่มีฝน	1,254.3	33.1	สูงกว่า	ไม่มีฝน	1,149.5	21.0	ต่ำกว่า						
สุโขทัย สกษ.	ไม่มีฝน	1,043.0	42.2	สูงกว่า	ไม่มีฝน	1,149.5	21.0	ต่ำกว่า						
สนามบินสุวรรณภูมิ	ไม่มีฝน	963.8	27.6	ต่ำกว่า	ไม่มีฝน	1,149.5	21.0	ต่ำกว่า						
สมุทรสงคราม	ไม่มีฝน	1,078.4	***	***	ไม่มีฝน	1,149.5	21.0	ต่ำกว่า						
กาญจนบุรี	ไม่มีฝน	1,204.3	58.6	สูงกว่า	ไม่มีฝน	1,149.5	21.0	ต่ำกว่า						
นครปฐม	ไม่มีฝน	1,182.1	64.5	สูงกว่า	ไม่มีฝน	1,149.5	21.0	ต่ำกว่า						
กรุงเทพฯ บางนา สกษ.	ไม่มีฝน	1,963.0	63.5	สูงกว่า	ไม่มีฝน	1,149.5	21.0	ต่ำกว่า						
กรุงเทพฯ ท่าเรือคลองเตย	ไม่มีฝน	2,243.4	44.0	สูงกว่า	ไม่มีฝน	1,149.5	21.0	ต่ำกว่า						
กรุงเทพฯ หนองจอก	ไม่มีฝน	2,618.4	49.5	สูงกว่า	ไม่มีฝน	1,149.5	21.0	ต่ำกว่า						
สนามบินดอนเมือง	ไม่มีฝน	1,865.3	37.0	สูงกว่า	ไม่มีฝน	1,149.5	21.0	ต่ำกว่า						
ปาร์ก	ไม่มีฝน	1,008.5	44.1	สูงกว่า	ไม่มีฝน	1,149.5	21.0	ต่ำกว่า						
ราชบุรี	ไม่มีฝน	1,170.6	22.9	ต่ำกว่า	ไม่มีฝน	1,149.5	21.0	ต่ำกว่า						

สัญลักษณ์ \*\*\*ไม่มีข้อมูล - ยังไม่ได้รับรายงาน/ไม่มีข้อมูล/ไม่มีฝน

หมายเหตุ ได้รับรายงานเพิ่มเติมโดยกรมฝนตกของเจ้าหน้าที่เป็นรายวัน ณ เวลา 07:00 น.

ปริมาณฝนสูงสุด- ไม่มี -





## ไทยตอนบนลมเย็น-หนาว ได้มีฝนต่อเนื่องหนักบางแห่ง

กรมอุตุนิยมวิทยา พยากรณ์อากาศ ๒๔ ชั่วโมงข้างหน้า ประเทศไทยตอนบนมีอากาศเย็นถึงหนาว ขอให้ประชาชนบริเวณประเทศไทยตอนบนดูแลรักษาสุขภาพเนื่องจากสภาพอากาศที่หนาวเย็นไว้ด้วย สำหรับภาคใต้ตอนล่างยังคงมีฝนตกต่อเนื่อง และมีฝนตกหนักถึงหนักมากบางแห่ง ขอให้ประชาชนบริเวณดังกล่าวระมัดระวังอันตรายจากฝนตกสะสม ที่อาจทำให้เกิดน้ำท่วมฉับพลันและน้ำป่าไหลหลากไว้ด้วย ส่วนบริเวณอ่าวไทยและทะเลอันดามันมีคลื่นสูง ๒-๓ เมตร ขอให้ชาวเรือเดินเรือด้วยความระมัดระวัง และเรือเล็กบริเวณอ่าวไทยควรงดออกจากฝั่งในช่วงวันที่ ๒๗-๒๘ พ.ย. ๖๐ ส่วนประชาชนที่อาศัยบริเวณชายฝั่งภาคใต้ฝั่งตะวันออก ขอให้ระมัดระวังอันตรายจากคลื่นที่ซัดเข้าหาฝั่งไว้ด้วย

พยากรณ์อากาศสำหรับประเทศไทยตั้งแต่เวลา ๐๖:๐๐ วันนี้ ถึง ๐๖:๐๐ วันพรุ่งนี้.

ภาคเหนือ อากาศเย็นถึงหนาวในตอนเช้า อุณหภูมิต่ำสุด ๑๖-๒๑ องศาเซลเซียส อุณหภูมิสูงสุด ๒๘-๓๓ องศาเซลเซียส บริเวณยอดดอยมีอากาศหนาว อุณหภูมิต่ำสุด ๙-๑๕ องศาเซลเซียส ลมตะวันออกเฉียงเหนือ ความเร็ว ๑๐-๓๐ กม./ชม.

ภาคตะวันออกเฉียงเหนือ อากาศเย็นถึงหนาว อุณหภูมิต่ำสุด ๑๖-๒๑ องศาเซลเซียส อุณหภูมิสูงสุด ๒๙-๓๑ องศาเซลเซียส บริเวณยอดภูมีอากาศหนาว อุณหภูมิต่ำสุด ๑๐-๑๕ องศาเซลเซียส ลมตะวันออกเฉียงเหนือ ความเร็ว ๑๐-๓๐ กม./ชม.

ภาคกลาง มีเมฆบางส่วนกับมีอากาศเย็นในตอนเช้า อุณหภูมิต่ำสุด ๒๐-๒๓ องศาเซลเซียส อุณหภูมิสูงสุด ๓๐-๓๒ องศาเซลเซียส ลมตะวันออกเฉียงเหนือ ความเร็ว ๑๐-๓๐ กม./ชม.

ภาคตะวันออก อากาศเย็นในตอนเช้า อุณหภูมิต่ำสุด ๒๑-๒๔ องศาเซลเซียส อุณหภูมิสูงสุด ๓๒-๓๔ องศาเซลเซียส ลมตะวันออกเฉียงเหนือ ความเร็ว ๒๐-๓๕ กม./ชม. ทะเลมีคลื่นสูงประมาณ ๒ เมตร ห่างฝั่งคลื่นสูงมากกว่า ๒ เมตร

ภาคใต้ (ฝั่งตะวันออก) มีเมฆมาก และมีฝนฟ้าคะนอง ร้อยละ ๖๐ ของพื้นที่ โดยมีฝนตกหนักถึงหนักมากบางแห่ง บริเวณจังหวัดนครศรีธรรมราช พัทลุง สงขลา ปัตตานี ยะลา และนราธิวาส อุณหภูมิต่ำสุด ๒๑-๒๕ องศาเซลเซียส อุณหภูมิสูงสุด ๒๖-๓๒ องศาเซลเซียส ลมตะวันออกเฉียงเหนือ ความเร็ว ๒๐-๔๐ กม./ชม. ทะเลมีคลื่นสูง ๒-๓ เมตร บริเวณที่มีฝนฟ้าคะนองคลื่นสูงมากกว่า ๓ เมตร

ภาคใต้ (ฝั่งตะวันตก) มีเมฆมาก กับมีฝนฟ้าคะนอง ร้อยละ ๖๐ ของพื้นที่ และมีฝนตกหนักบางแห่ง ส่วนมากบริเวณจังหวัดพังงา ภูเก็ต กระบี่ ตรัง และสตูล อุณหภูมิต่ำสุด ๒๐-๒๕ องศาเซลเซียส อุณหภูมิสูงสุด ๒๖-๓๑ องศาเซลเซียส ลมตะวันออกเฉียงเหนือ ความเร็ว ๒๐-๓๕ กม./ชม. ทะเลมีคลื่นสูงประมาณ ๒ เมตร ห่างฝั่งคลื่นสูงมากกว่า ๒ เมตร

กรุงเทพมหานครและปริมณฑล มีเมฆบางส่วน อุณหภูมิต่ำสุด ๒๓-๒๔ องศาเซลเซียส อุณหภูมิสูงสุด ๓๒-๓๓ องศาเซลเซียส ลมตะวันออกเฉียงเหนือ ความเร็ว ๑๐-๓๐ กม./ชม.

## น้ำท่วมนครศรีธรรมราชคลี่คลายลงเหลือที่ลุ่มต่ำบางแห่ง

น้ำท่วมเมื่อนครศรีธรรมราชคลี่คลาย สถานการณ์ยังอยู่ในภาวะทรงตัว คงเหลือที่ลุ่มต่ำบางแห่ง ปก.จับตาฝนต่อเนื่องถึง ๓๐ พ.ย. ๖๐

นายอุดมพร กาญจน์ หัวหน้าสำนักงานป้องกันและบรรเทาสาธารณภัยจังหวัดนครศรีธรรมราช เปิดเผยกับสำนักข่าวไอ.เอ็น.เอ็น. ว่า หลังเกิดฝนตกต่อเนื่อง ส่งผลให้เกิดน้ำท่วมหลายพื้นที่ ล่าสุด สถานการณ์ยังอยู่ในภาวะทรงตัว ส่วนใหญ่กลับเข้าสู่ภาวะปกติ คงเหลือพื้นที่ลุ่มต่ำบางจุด เช่นที่ อ.ทุ่งสง และ บางขัน ที่อาจจะยังมีน้ำท่วมขังประมาณ ๑๐ - ๓๐ ซม. เบื้องต้นพบประชาชนประมาณ ๒๐ ครัวเรือนได้รับผลกระทบ โดยวันนี้พบระดับน้ำมีแนวโน้มลดลงเรื่อย ๆ ซึ่งลักษณะการท่วมในครั้งนี้เกิดขึ้นไม่นานเหมือนที่ผ่านมา คือสามารถลดลงได้ในช่วงเวลาประมาณ ๒ - ๓ ชั่วโมง แต่เจ้าหน้าที่ก็ต้องติดตามปริมาณฝนและ น้ำอย่างใกล้ชิด ไปจนถึงวันที่ ๓๐ พ.ย. ๖๐ เพราะมีแนวโน้มว่าจะเกิดน้ำท่วมฉับพลัน น้ำป่าไหลหลากอีกระลอก

อย่างไรก็ตาม ปัญหาที่ทำให้เกิดน้ำท่วมบริเวณจุดลุ่มต่ำ หลักๆ มาจากการก่อสร้างอาคารกีดขวางทางน้ำ ส่งผลให้การระบายเป็นไปไม่ได้ ซึ่งที่ผ่านมา นายจำเริญ ทิพยพงศ์ธาดา ได้กำชับให้ ปก. ติดตามแก้ไขปัญหาร่วมกับระดับท้องถิ่น เพื่อให้เกิดความเปลี่ยนแปลงในระยะยาวได้อย่างมีประสิทธิภาพ (ไอ เอ็น เอ็น)

## น้ำท่วมตรง ๕ อ.ผู้ว่าฯลงพื้นที่ช่วยค้ำ ๒ วันปกติ

ฝนตกต่อเนื่องใน จ.ตรัง ทำน้ำท่วม ๕ อำเภอ ผู้ว่าราชการจังหวัดลงพื้นที่ช่วยผู้ประสบภัย ค้ำ ๒ วัน กลับเข้าสู่ภาวะปกติ เจ้าหน้าที่กำลังเร่งสำรวจความเสียหาย เพื่อสรุปจำนวนบ้านเรือนประชาชน และ พื้นที่การเกษตรที่ได้รับผลกระทบ นอกจากนี้ยังจะประกาศให้พื้นที่ ๕ อำเภอ เป็นพื้นที่ประสบภัยพิบัติ

นายอาชวงค์ สาริพัฒน์ หัวหน้าสำนักงานป้องกันและบรรเทาสาธารณภัยจังหวัดตรัง เปิดเผยกับสำนักข่าวไอ.เอ็น.เอ็น. ว่าขณะนี้ จ.ตรัง พบพื้นที่ ๕ อำเภอ ประกอบด้วย อ.เมือง, นาโยง, รัชฎา, ห้วยยอด และ อ.ปะเหลียน กำลังประสบปัญหา น้ำท่วม หลังเกิดฝนตกหนักเมื่อช่วงเช้าวันที่ ๒๕ พ.ย. ๒๕๖๐ ส่งผลให้น้ำจากแม่น้ำตรังและคลองสาขาต่าง ๆ ซึ่งรับน้ำมาจากเทือกเขาบรรทัด ปรับตัวสูงขึ้นจนเอ่อล้นตลิ่งเข้าท่วม ประกอบกับปริมาณฝนมีมากทำให้หลายพื้นที่ได้รับผลกระทบ บริเวณชุมชนวัดระดับน้ำสูงเฉลี่ย ๒๐ - ๓๐ ซม. ขณะที่พื้นที่การเกษตร รวมถึงจุดลุ่มต่ำวัดระดับความสูงได้ ๓๐ - ๔๐ ซม. โดยที่อ.นาโยงพบว่าถนนสายตรง - พัทลุง รถเล็กไม่สามารถสัญจรผ่านได้ เบื้องต้น นายศิริพัฒน์ พัฒกุล ผู้ว่าราชการจังหวัดตรัง ได้ลงพื้นที่ติดตามสถานการณ์ พูดคุยกับผู้ประสบภัย ที่อ.นาโยง และ อ.ห้วยยอด พร้อมกำชับให้เจ้าหน้าที่ทุกหน่วยเร่งให้ความช่วยเหลือประชาชน

อย่างไรก็ตาม จากการประเมินภาพรวมคาดว่าหากไม่มีฝนตกเพิ่มเติม ภายใน ๑ - ๒ วัน จากนั้น สถานการณ์ของทุกจุดจะกลับเข้าสู่ภาวะปกติ ซึ่งล่าสุดเจ้าหน้าที่กำลังเร่งสำรวจความเสียหาย เพื่อสรุปจำนวนบ้านเรือนประชาชน และ พื้นที่การเกษตรที่ได้รับผลกระทบ นอกจากนี้ยังจะประกาศให้พื้นที่ ๕ อำเภอดังกล่าว เป็นพื้นที่ประสบภัยพิบัติ(อุทกภัย) แต่การประกาศเช่นนี้จะไม่ครอบคลุมทั้งอำเภอ โดยจะรวมเฉพาะบริเวณที่ประสบปัญหาตามหมู่บ้าน หรือ ตำบลใดตำบลหนึ่งเท่านั้น (ไอ เอ็น เอ็น)

## น้ำท่วมพัทลุง ๒ อำเภออ่วม -จนท.เร่งตั้งเรือผลักดันน้ำ

น้ำท่วมพัทลุง อ.เมือง อ.ควนขนุนอ่วม ประชาชนได้รับความเดือดร้อนกว่า ๗,๐๐๐ ครัวเรือน พื้นที่การเกษตรถูกท่วมขังกว่า ๒๕,๐๐๐ ไร่ ชลประทาน เร่งติดตั้งเรือผลักดันน้ำ ๑๔ เครื่อง

ฝนตกหนักทั่วทุกพื้นที่ใน จ.พัทลุง โดยเฉพาะพื้นที่อำเภอเมือง และพื้นที่อำเภอควนขนุน วัดปริมาณน้ำฝนได้ อำเภอควนขนุน ๒๑๒ มิลลิเมตร อำเภอเมืองพัทลุง ๑๘๐ มิลลิเมตร ส่งผลให้ทั้ง ๒ พื้นที่ดังกล่าวระดับน้ำท่วมสูง บางแห่งระดับน้ำท่วมสูง ๑.๒๐ เมตร เช่นพื้นที่ หมู่ ๔ และหมู่ ๕ ตำบลปรางหมู่ อำเภอเมือง และ หมู่ ๙ และหมู่ ๑๑ ตำบลชะมวง อำเภอควนขนุน นอกจากนั้นแล้วยังมีน้ำท่วมในหลายพื้นที่ ประกอบด้วย อำเภอเมือง ๔ ตำบล ๒๕ หมู่บ้าน อำเภอควนขนุน ๔ ตำบล ๑๔ หมู่บ้าน อำเภอศรีบรรพต ๒ ตำบล ๕ หมู่บ้าน อำเภอกงหรา ๒ ตำบล ๗ หมู่บ้าน และอำเภอศรีนครินทร์ ๑ ตำบล ๒ หมู่บ้าน อำเภอเขาชัยสน ๕ ตำบล อำเภอบางแก้ว ๒ ตำบล ส่งผลให้มีประชาชนได้รับความเดือดร้อนกว่า ๗,๐๐๐ ครัวเรือน พื้นที่การเกษตรถูกท่วมขังกว่า ๒๕,๐๐๐ ไร่ ประชาชนที่ได้รับความเดือดร้อนต้องร้องขอเรือท้องแบน เข้าออกหมู่บ้านเพื่อซื้ออาหารและเครื่องใช้ในครัวเรือนที่จำเป็นโดยเฉพาะน้ำดื่ม คาดว่าโรงเรียนจำนวนหลายโรงจะต้องหยุดการเรียนการสอน

ด้านนายกฤเกียรติ วงศ์กระพันธ์ ผู้ว่าราชการจังหวัดพัทลุง ได้มอบหมายให้ชลประทานจังหวัดพัทลุงติดตั้งเครื่องสูบน้ำในเขตเทศบาลเมืองพัทลุงเพิ่มขึ้นอีกหลายจุด รวมทั้งการติดตั้งเรือผลักดันน้ำบริเวณสะพานปากประ หมู่ที่ ๑๑ ตำบลลำปำ อำเภอเมือง ซึ่งพื้นที่รอยต่อระหว่าง อำเภอเมืองพัทลุง กับ อำเภอควนขนุน เพื่อเร่งผลักดันน้ำลงสู่ทะเลสาบสงขลา เนื่องจากสถานการณ์น้ำท่วมกำลังวิกฤต และพร้อมที่จะประกาศเป็นพื้นที่ภัยพิบัติ น้ำท่วมทันทีหากสถานการณ์หากน้ำท่วมได้ทวีความรุนแรงเพิ่มขึ้น (ไอ เอ็น เอ็น)

## น้ำท่วมสงขลา ยังหนักพบพื้นที่ได้รับผลกระทบ ๖ อำเภอ

สถานการณ์น้ำท่วมสงขลา ยังหนัก ภาพรวมมีพื้นที่ได้รับผลกระทบแล้ว ๖ อำเภอ พบผู้เสียชีวิต ๑ ราย ซึ่งถูกน้ำพัดหายไป ขณะเดินฝาระแสน้ำในหมู่บ้าน

ความคืบหน้าสถานการณ์น้ำท่วมใน จ.สงขลา ล่าสุดหลายพื้นที่ยังคงต้องเผชิญกับน้ำป่าไหลหลากเข้าท่วมบ้านเรือนประชาชนอย่างต่อเนื่อง เช่นในพื้นที่บ้านกลาง ต.ทุ่งตำเสา อ.หาดใหญ่ จ.สงขลา ได้ถูกน้ำป่าจากเทือกเขาแก้วและเขาวังพาไหลป่าเข้าท่วมพื้นที่ชุมชน ถนนทางเข้าหมู่บ้าน บ้านเรือนและร้านค้าหลายหลังที่อยู่บริเวณทางผ่านของน้ำ บ้านหลายหลังของออกมาไม่ทันต้องปล่อยให้จมน้ำเสียหาย ชาวบ้านบอกว่าน้ำเริ่มทะลักเข้าท่วมตั้งแต่ช่วง ๐๒.๐๐ น. ของเมื่อคืนนี้และยังเพิ่มสูงขึ้นอย่างต่อเนื่อง



ด้านสำนักงานป้องกันและบรรเทาสาธารณภัย จ.สงขลา สรุปรายการณน้ำท่วมในพื้นที่ จ.สงขลา มีพื้นที่ถูกน้ำท่วม ๖ อำเภอ ประกอบด้วย อ.เทพา นาทมอม สทิงพระ หาดใหญ่ จะนะ และอ.สะบ้าย้อย และมีผู้เสียชีวิตจากการจมน้ำแล้ว ๑ รายคือนายลาเตะ เอียดหวัง อายุ ๖๐ ปีชาวบ้านในพื้นที่หมู่ ๔ ต.ลำไพล อ.เทพา ซึ่งถูกน้ำพัดหายไปขณะเดินฝ่ากระแสในหมู่บ้าน และเจ้าหน้าที่รวมทั้งชาวบ้าน ได้ช่วยกันออกค้นหาและพบร่างเมื่อช่วง ๒ ทุ่ม เมื่อคืนนี้ซึ่งลอยไปติดอยู่ในแอ่งน้ำ (ไอ เอ็น เอ็น)

### น้ำท่วมปัตตานีโรงเรียนหลายแห่งต้องประกาศปิด๑วัน

น้ำท่วมปัตตานี หลายพื้นที่ ยังคงมีฝนตกต่อเนื่องทำให้น้ำท่วมเข้าบ้านเรือนราษฎร โรงเรียนหลายแห่งต้องประกาศปิดการเรียนการสอน ชั่วคราว ๑ วัน

สถานการณ์น้ำท่วมใน จ.ปัตตานี หลายพื้นที่ ยังคงมีฝนตกต่อเนื่องทำให้น้ำท่วมเข้าบ้านเรือนราษฎร พื้นที่ทำกินและบนถนน โรงเรียนในพื้นที่ต้องประกาศปิดจำนวนหลายโรงเรียน ประกอบด้วย โรงเรียนอนุบาลยะรัง โรงเรียนวัดนาประดู่ โรงเรียนสมเด็จพระหลวงพ่อทวดวัดช้างไห้ โรงเรียนพิระยานาวินคลองหินวิทยา โรงเรียนศาสตร์สามัคคี โรงเรียนนาวาวิทย์ โรงเรียนจิปภพพิทยา โรงเรียนสาทิต และโรงเรียนศาสนาวาทวิทยา โรงเรียนสุขสวัสดิวิทยา ใน จ.ยะลา

ด้านนายบัญญัติ ดุยรักษ์ ผู้อำนวยการโรงเรียนสาธิตมหาวิทยาลัยสงขลานครินทร์ กล่าวว่าได้ออกประกาศหยุดการเรียนการสอน ๑วัน เนื่องจากในพื้นที่มีฝนตกต่อเนื่องทำให้เกิดสภาวะน้ำท่วมขังบริเวณโรงเรียนสาธิตมหาวิทยาลัยสงขลานครินทร์ ไม่สะดวกในการสัญจรไปมาทั้งในบริเวณโรงเรียน ภายในมหาวิทยาลัย และเส้นทางการเดินทางมาโรงเรียนของนักเรียน จึงขอหยุดการเรียนการสอน ในวันจันทร์ที่ ๒๗ พฤศจิกายน ๒๕๖๐ เป็นเวลา ๑ วัน (ไอ เอ็น เอ็น)

### ฝนถล่มยะล่าน้ำท่วมที่ลุ่มต่ำ๓อ.-กระทบเส้นทางจราจร

เกิดฝนตกติดต่อกัน ๓ วัน ใน จ.ยะลา ทำน้ำท่วมที่ลุ่มต่ำใน ๓ อำเภอ ขณะเส้นทางจราจรเริ่มได้รับผลกระทบคาดว่าหากไม่มีฝนตกเพิ่มเติมสถานการณ์จะกลับเข้าสู่ภาวะปกติได้อย่างรวดเร็ว

นายกาส เส้นโตะเย็บ หัวหน้าสำนักงาน ปก.จังหวัดยะลา เปิดเผยกับสำนักข่าวไอ.เอ็น.เอ็น.ว่า หลังเกิดฝนตกต่อเนื่องใน จ.ยะลา ติดต่อกันนาน ๓ วัน ส่งผลให้เกิดน้ำท่วมขังรอบๆบริเวณเส้นทางจราจรหลายจุด เช่นที่ ถนนสาย ๔๑๘ จ.ยะลา - ปัตตานี พบระดับน้ำท่วมประมาณ ๑๐ - ๒๐ ซม. บางช่วง เบื้องต้นยังสามารถสัญจรผ่านไปมาได้ แต่ต้องใช้ความระมัดระวังเป็นพิเศษ ส่วนที่ถนนสาย จ.ยะลา - อ.รามัญ (สี่แยกโกตาบารู) พบมีน้ำท่วมขังเช่นกัน ล่าสุดระดับน้ำมีแนวโน้มลดลง โดยยังสามารถสัญจรผ่านไปมาได้ ขณะที่จากการตรวจสอบพบปัจจุบันมีพื้นที่ลุ่มต่ำบางแห่ง ใน ๓ อำเภอ คือ อ.เมืองยะลา, กรงปินัง และ อ.ยะหา เริ่มได้รับผลกระทบ มีน้ำท่วมขังรอบๆ วัดระดับความสูงเฉลี่ย ๑๐ - ๓๐ ซม. ขึ้นอยู่กับสภาพภูมิประเทศ คาดว่าหากไม่มีฝนตกเพิ่มเติมสถานการณ์จะกลับเข้าสู่ภาวะปกติได้อย่างรวดเร็ว อย่างไรก็ตาม ทางจังหวัดได้ออกประกาศให้ประชาชนทุกพื้นที่เฝ้าระวังสถานการณ์อุทกภัยอย่างใกล้ชิดต่อเนื่องไปอีกระยะ (ไอ เอ็น เอ็น)

### ฝนถล่มนราธิวาสทำท่วม ๒ ม.ปชช.๓ อ.ได้รับผลกระทบ

เกิดฝนถล่มนราธิวาส ทำน้ำท่วมสูง ๒ เมตร ประชาชน ๓ อำเภอ ได้รับผลกระทบ ผู้ว่าฯสั่งเจ้าหน้าที่ติดตามสถานการณ์อุทกภัยระลอกแรกในพื้นที่ทั้ง ๑๓ อำเภอ

พ.อ.สุริพงษ์ อาจหาญ ผู้บังคับหน่วยเฉพาะกิจกรมทหารพรานที่ ๔๘ สั่งการให้ พ.ต.ศรีณัฒชัย จิตรเพชร นายทหารฝ่ายกิจการพลเรือน กรมทหารพรานที่ ๔๘ นำกำลังร่วมกับ ร้อยโทวีระศักดิ์ จันทร์แก้วเดช ผบ.ร้อย ทพ.๔๘๐๘ นำถุงยังชีพจำนวน ๓๐ ชุด ลุยน้ำท่วมในระดับ ๒ เมตร ซึ่งกระแสเชี่ยวกราก เพื่อแจกจ่ายช่วยเหลือชาวบ้านที่ได้รับความเดือดร้อนจากอุทกภัยระลอกแรก โดยราษฎรที่อาศัยในพื้นที่ ม.๖ บ.บาโงดุง ต.จวบ อ.เจาะไอร้อง ซึ่งเป็นที่ราบลุ่ม จำนวน ๓๐ ครัวเรือนประมาณ ๑๕๐ คน น้ำเข้าท่วมในหมู่บ้านสูงประมาณ ๒ เมตร ทำให้ไม่สามารถเดินทางออกมาจับจ่ายหาซื้ออาหารได้ตามปกติ

เบื้องต้น กรมทหารพรานที่ ๔๘ ร่วมกับเจ้าหน้าที่ที่เกี่ยวข้องจะได้มีการออกสำรวจพื้นที่ทั้ง ๓ ตำบลของอ.เจาะไอร้อง คือ ต.จวบ ต.บุกิตและ ต.มะรือโบออก รวม ๓๓ หมู่บ้าน ว่าพื้นที่ใดประสบอุทกภัยแล้วบ้าง ซึ่งขณะนี้พบว่าหลายหมู่บ้านน้ำเริ่มท่วมขังแล้ว ส่วนใหญ่เป็นจุดที่น้ำท่วมซ้ำซากเป็นประจำทุกปี เนื่องจากน้ำป่าจากเทือกเขาตะเว ไหลลงมาสมทบอย่างต่อเนื่อง

ทางด้านนายสุพร พร้อมมูล ผู้ว่าราชการ จ.นราธิวาส ได้สั่งการไปยังเจ้าหน้าที่ทุกฝ่ายที่เกี่ยวข้องให้เตรียมความพร้อมรับมือกับสถานการณ์อุทกภัยระลอกแรกในพื้นที่ทั้ง ๑๓ อำเภอ โดยให้แจ้งเตือนไปยังพื้นที่ซ้ำซากและสุ่มเสี่ยงโดยเฉพาะประชาชน



ที่อาศัยอยู่ริมแม่น้ำโขง ตั้งแต่ อ.เวียง อ.สุโขทัย-ลก อ.สุโขทัย อ.ตากใบ ให้เฝ้าระวังน้ำล้นตลิ่งและเตรียมขนย้ายทรัพย์สิน  
สิ่งของ สัตว์เลี้ยงขึ้นในที่สูง สำหรับระดับน้ำในแม่น้ำสายบุรี อยู่ในขั้นวิกฤต ขณะที่อำเภอที่เริ่มได้รับผลกระทบจากอุทกภัยบ้างแล้ว  
ได้แก่ อ.เจาะไอร้อง อ.ระแงะ อ.บาเจาะ (ไอ เอ็น เอ็น)