



รายงานการเฝ้าระวังติดตามสถานการณ์น้ำ ๒๔ ชั่วโมง

ศูนย์ป้องกันวิกฤติน้ำ กรมทรัพยากรน้ำ กระทรวงทรัพยากรธรรมชาติและสิ่งแวดล้อม
โทรศัพท์ ๐ ๒๒๕๘ ๖๖๓๑ โทรสาร ๐ ๒๒๕๘ ๖๖๒๙ <http://www.dwr.go.th>

รายงานฉบับที่ ๑๓๗๘/๒๕๖๐

เวลา ๐๘.๐๐ น.

วันที่ ๒๘ พฤศจิกายน ๒๕๖๐

เรื่อง รายงานการเฝ้าระวังติดตามสถานการณ์น้ำ ๒๔ ชั่วโมง

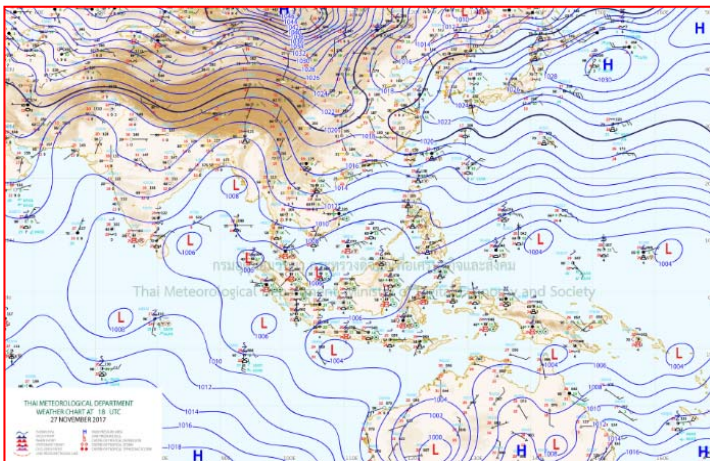
เรียนร.ม.ท. เลขานุการ ร.ม.ท.ปท.ท.ส. รอง ปท.ท.ส. อท.น. รอง อท.น. และหน่วยงานที่เกี่ยวข้อง

กรมทรัพยากรน้ำขอรายงานการเฝ้าระวังและติดตามสถานการณ์น้ำ ประจำวันที่ ๒๘ พฤศจิกายน ๒๕๖๐ ดังนี้

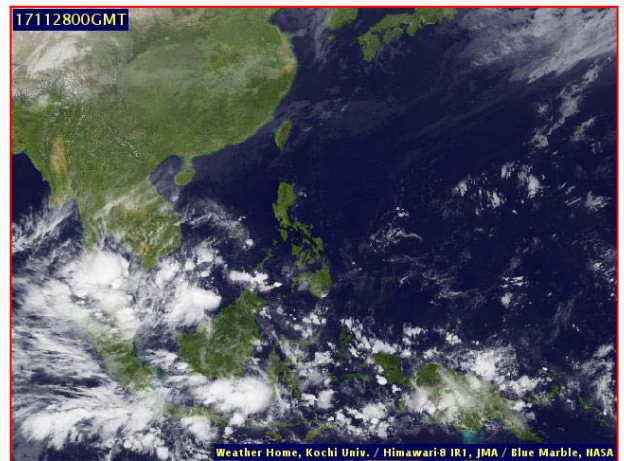
๑. สภาพอากาศ เวลา ๐๖.๐๐น. (ที่มา: กรมอุตุนิยมวิทยา)

พยากรณ์อากาศ ๒๔ ชั่วโมงข้างหน้า ประเทศไทยตอนบนอากาศเย็นกับมีหมอกในตอนเช้า และอุณหภูมิจะสูงขึ้น ขอให้ประชาชนบริเวณประเทศไทยตอนบนดูแลสุขภาพเนื่องจากสภาพอากาศที่หนาวเย็นไว้ด้วย

สำหรับภาคใต้ตอนล่างยังคงมีฝนตกต่อเนื่องและมีฝนตกหนักถึงหนักมากหลายแห่ง ขอให้ประชาชนบริเวณดังกล่าวระมัดระวังอันตรายจากฝนตกสะสม ที่อาจทำให้เกิดน้ำท่วมฉับพลันและน้ำป่าไหลหลากไว้ด้วย บริเวณอ่าวไทยและทะเลอันดามันมีคลื่นสูง ๒-๓ เมตร ขอให้ชาวเรือเดินเรือด้วยความระมัดระวัง เรือเล็กบริเวณอ่าวไทยควรงดออกจากฝั่งในช่วงวันที่ ๒๘ พ.ย. - ๑ ธ.ค. ๖๐ สำหรับประชาชนที่อาศัยบริเวณชายฝั่งภาคใต้ฝั่งตะวันออกระวังอันตรายจากคลื่นที่ซัดเข้าหาฝั่งไว้ด้วย

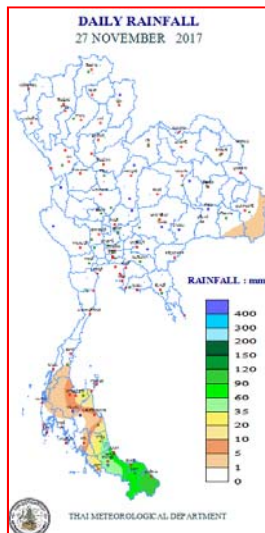


แผนที่อากาศ วันที่ ๒๘ พ.ย. ๒๕๖๐ เวลา ๐๖.๐๐ น.



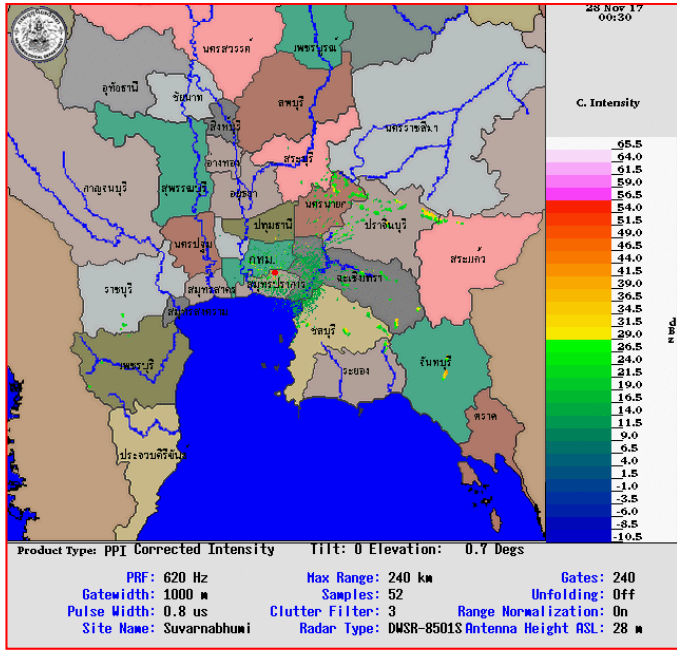
ภาพถ่ายจากดาวเทียม วันที่ ๒๘ พ.ย. ๒๕๖๐ เวลา ๐๗.๐๐ น.

๒. ปริมาณฝนสะสม ณ เวลา ๐๗.๐๐น. (เมื่อวาน) - ๐๗.๐๐ น. (วันนี้) (ที่มา: กรมอุตุนิยมวิทยา)

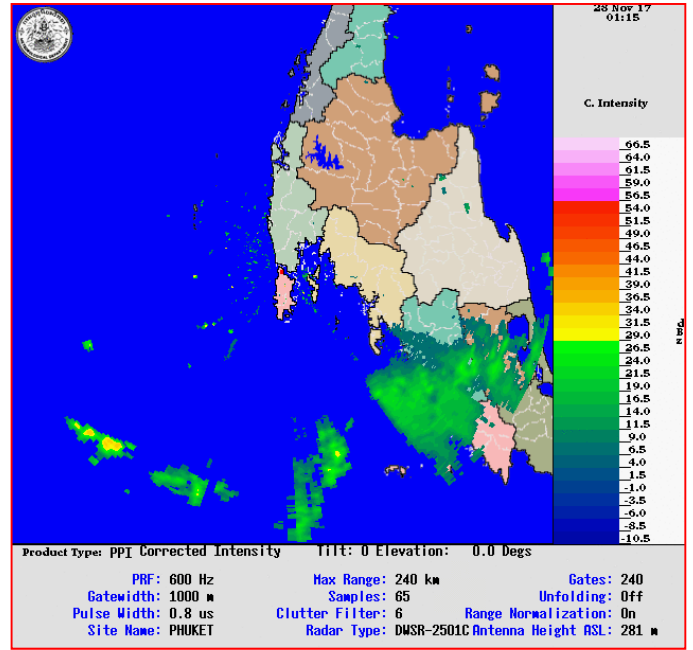


จุดตรวจวัด	ปริมาณฝน (มม.)
จ.ยะลา (สภ.ช.)	๗๔.๓
จ.ปัตตานี	๖๐.๙
จ.สงขลา (หาดใหญ่)	๕๔.๖
จ.พัทลุง (สภ.ช.)	๒๙.๐
จ.สุราษฎร์ธานี (สภ.ช.)	๒๖.๒
จ.สตูล	๑๘.๕
จ.นครศรีธรรมราช	๕.๕

๓.เรดาร์ตรวจอากาศ ณ วันที่ ๒๘ พฤศจิกายน ๒๕๖๐ (ที่มา: กรมอุตุนิยมวิทยา)



สถานีสุวรรณภูมิ เวลา ๐๗.๓๐ น.



สถานีภูเก็ต เวลา ๐๘.๑๕ น.

จากเรดาร์ตรวจอากาศจะพบว่ามียกลุ่มเมฆฝนกระจายบริเวณภาคกลาง ภาคตะวันออก และภาคใต้

๔.สถานการณ์น้ำในอ่างเก็บน้ำขนาดใหญ่ ณ วันที่ ๒๗ พฤศจิกายน ๒๕๖๐(ที่มา: กรมชลประทาน)

สภาพน้ำในอ่างเก็บน้ำขนาดใหญ่ ปริมาณน้ำในอ่างฯ ๕๙,๙๗๓ ล้านลบ.ม.คิดเป็นร้อยละ ๘๕ (ปริมาณน้ำใช้การได้ ๓๖,๔๒๙ ล้านลบ.ม. คิดเป็นร้อยละ ๗๗) ปริมาณน้ำในอ่างฯ เทียบกับปี ๒๕๕๙ (๕๐,๗๖๒ ล้านลบ.ม. คิดเป็นร้อยละ ๗๒) มากกว่าปี ๒๕๕๙ จำนวน ๙,๒๑๑ ล้านลบ.ม. ปริมาณน้ำไหลลงอ่างฯจำนวน ๗๓.๑๔ ล้านลบ.ม.ปริมาณน้ำระบายจำนวน ๔๙.๕๓ ล้านลบ.ม. สามารถรับน้ำได้อีก ๑๐,๙๗๖ ล้านลบ.ม.

อ่างเก็บน้ำ	ปริมาณน้ำในอ่าง		ปริมาณน้ำใช้การได้		ปริมาณน้ำไหลลงอ่าง		ปริมาณน้ำระบาย		ปริมาณน้ำรับได้อีก (ล้าน ม.³) (ความจุที่ รนส.- ปริมาณน้ำปัจจุบัน)
	ปริมาณ (ล้าน ม.³)	% น้ำเก็บกัก	ปริมาณ (ล้าน ม.³)	% น้ำใช้การ	วันนี้ (ล้าน ม.³)	เมื่อวาน (ล้าน ม.³)	วันนี้ (ล้าน ม.³)	เมื่อวาน (ล้าน ม.³)	
๑.ภูมิพล	๑๐,๙๕๘	๘๑	๗,๑๕๘	๗๔	๘.๐๙	๑๖.๐๕	๔.๐๐	๔.๐๐	๒,๕๐๔
๒.สิริกิติ์	๘,๕๒๓	๙๐	๕,๖๗๓	๘๕	๕.๐๕	๕.๐๖	๔.๒๐	๔.๒๑	๒,๑๑๗
๓.จุฬารัตน์	๑๖๑	๙๘	๑๒๔	๙๘	๐.๒๕	๐.๒๗	๐.๑๑	๐.๑๓	๔๖
๔.อุบลรัตน์	๒,๔๕๑	๑๐๑	๑,๘๗๐	๑๐๑	๐.๐๐	๕.๔๕	๑๑.๘๓	๑๑.๘๑	-๒๐
๕.ลำปาว	๑,๗๙๘	๙๑	๑,๖๙๘	๙๐	๐.๔๙	๐.๐๐	๐.๐๐	๑.๘๑	๖๕๒
๖.สิรินธร	๑,๖๓๖	๘๓	๘๐๕	๗๑	๐.๘๕	๐.๘๕	๐.๐๐	๐.๐๐	๓๓๐
๗.ป่าสักชลสิทธิ์	๙๖๐	๑๐๐	๙๕๗	๑๐๐	๓.๕๐	๓.๕๐	๓.๕๐	๓.๕๐	๐
๘.ศรีนครินทร์	๑๕,๕๘๙	๘๘	๕,๓๒๔	๗๑	๒.๗๑	๑๓.๓๙	๕.๐๒	๕.๑๕	๓,๒๖๑
๙.วชิราลงกรณ์	๖,๙๗๒	๗๙	๓,๙๖๐	๖๘	๔.๔๙	๔.๓๖	๗.๐๘	๖.๙๖	๔,๐๒๘
๑๐.ขุนด่านปราการชล	๒๑๘	๙๘	๒๑๔	๙๗	๐.๐๖	๐.๐๐	๐.๒๓	๐.๒๒	๘
๑๑.รัชชประภา	๔,๔๐๗	๗๘	๓,๐๕๕	๗๑	๓.๙๖	๑๐.๖๒	๒.๐๔	๕.๕๙	๒,๒๑๓
๑๒.บางบาล	๘๓๙	๕๘	๕๖๓	๔๘	๓๔.๐๘	๑๑.๒๔	๒.๙๔	๓.๐๒	๘๓๕

๕. สถานการณ์น้ำในประเทศ ณ วันที่ ๒๕ - ๒๘ พฤศจิกายน ๒๕๖๐ (ที่มา: กรมชลประทาน)

สถานี	แม่น้ำ	อำเภอ	จังหวัด	ระดับตลิ่ง (ม.รทก.)	ระดับน้ำ (ม.รทก.)				แนวโน้ม	เปรียบเทียบระดับตลิ่ง
					เสาร์	อาทิตย์	จันทร์	อังคาร		
					๒๕ พ.ย.	๒๖ พ.ย.	๒๗ พ.ย.	๒๘ พ.ย.		
P.๑	ปิง	เมือง	เชียงใหม่	๓.๗๐	๑.๔๘	๑.๕๖	๑.๕๒	๑.๕๕	เพิ่มขึ้น	-๒.๑๕
W.๑C	วัง	เมือง	ลำปาง	๕.๒๐	-๐.๑๘	-๐.๓๔	-๐.๓๘	๐.๐๗	เพิ่มขึ้น	-๕.๑๓
Y.๑๖	ยม	บางระกำ	พิษณุโลก	๗.๒๘	๖.๒๗	๕.๘๔	๕.๕๒	๕.๕๑	ลดลง	-๑.๗๗
N.๗A	น่าน	เมือง	พิจิตร	๑๑.๑๘	๓.๗๓	๓.๔๙	๓.๒๐	๒.๕๙	ลดลง	-๘.๕๙
C.๑๓	เจ้าพระยา	สรรพยา	ชัยนาท	๑๖.๓๔	๑๐.๘๕	๑๐.๕๘	๑๐.๑๑	๙.๖๔	ลดลง	-๖.๗
M.๖A	มูล	สตึก	บุรีรัมย์	๖.๐๐	๓.๐๕	๒.๘๒	๒.๖๐	๒.๔๓	ลดลง	-๓.๕๗
M.๗	มูล	เมือง	อุบลราชธานี	๗.๐๐	๕.๑๓	๕.๐๘	๔.๙๖	๔.๘๐	ลดลง	-๒.๒
M.๑๙๑	ลำตะคอง	เมือง	นครราชสีมา	๓.๐๐	๐.๖๘	๑.๑๐	๐.๙๙	๐.๙๘	ลดลง	-๒.๐๒
M.๑๕๙	ลำชี	จอมพระ	สุรินทร์	๘.๒๐	๒.๑๐	๒.๗๖	๒.๕๐	๑.๙๐	ลดลง	-๖.๓
M.๙๕	ลำเสียวใหญ่	สุวรรณภูมิ	ร้อยเอ็ด	๓.๒๐	๒.๕๒	๒.๕๑	๒.๕๑	๒.๕๐	ลดลง	-๐.๗
X.๖๔	คลองท่าชะ	ท่าชะ	ชุมพร	๑๗.๑๓	๘.๓๐	๗.๗๖	๗.๗๔	๗.๖๗	ลดลง	-๙.๔๖
X.๑๔๙	คลองกลาย	นบพิตำ	นครศรีธรรมราช	๓๓.๙๖	๒๙.๑๘	๒๙.๕๐	๒๙.๓๕	๒๙.๔๒	เพิ่มขึ้น	-๔.๕๔
X.๒๗๔	แม่น้ำโก-ลก	แว้ง	นราธิวาส	๒๔.๑๘	๑๘.๘๔	๑๙.๓๕	๒๑.๔๕	๒๒.๕๕	เพิ่มขึ้น	-๑.๖๓
X.๓๗A	แม่น้ำตาปี	พระแสง	สุราษฎร์ธานี	๑๐.๗๖	๗.๑๓	๗.๓๕	๘.๓๙	๘.๙๑	เพิ่มขึ้น	-๑.๘๕

*** ยังไม่ได้รับรายงาน

๖. สถานการณ์น้ำในพื้นที่ลุ่มน้ำโขง ณ วันที่ ๒๐ พฤศจิกายน ๒๕๖๐ (ที่มา: MRC: Mekong River Commission)

สถานี	ปริมาณฝน ๒๔ ชม. (มม)	ระดับอ้างอิง (ม.รทก.)	ระดับตลิ่ง (ม.)	ระดับน้ำ (ม.) ๒๐ พ.ย.	เปรียบเทียบระดับตลิ่ง	ระดับน้ำคาดการณ์ (ม.)			แนวโน้ม
						๒๑ พ.ย.	๒๒ พ.ย.	๒๓ พ.ย.	
อ.เชียงแสน จ.เชียงราย	๐.๐	๓๕๗.๑๑๐	๑๒.๘๐	๓.๘๘	-๘.๙๒	๓.๘๒	๓.๘๐	๓.๘๗	ลดลง
อ.เชียงคาน จ.เลย	๐.๐	๑๙๔.๑๑๘	๑๖.๐๐	๗.๔๕	-๘.๕๕	๗.๔๒	๗.๔๐	๗.๓๖	ลดลง
อ.เมือง จ.หนองคาย	๐.๐	๑๕๓.๖๔๘	๑๒.๒๐	๔.๔๙	-๗.๗๑	๔.๔๒	๔.๓๖	๔.๓๓	ลดลง
อ.เมือง จ.นครพนม	๐.๐	๑๓๐.๙๖๑	๑๒.๐๐	๓.๗๗	-๘.๒๓	๓.๗๔	๓.๖๙	๓.๖๕	ลดลง
อ.เมือง จ.มุกดาหาร	๐.๐	๑๒๔.๒๑๙	๑๒.๕๐	๓.๗๖	-๘.๗๔	๓.๗๓	๓.๗๐	๓.๖๖	ลดลง
อ.โขงเจียม จ.อุบลราชธานี	๐.๐	๘๙.๐๓๐	๑๔.๕๐	๔.๙๓	-๙.๕๗	๔.๘๙	๔.๘๕	๔.๘๐	ลดลง

๖. สถานการณ์เตือนภัย Early Warning ณ วันที่ ๒๘ พฤศจิกายน ๒๕๖๐ (ที่มา: สำนักวิจัย พัฒนาและอุทกวิทยา กรมทรัพยากรน้ำ) [เวลา ๑๕.๐๐ น.(เมื่อวาน) - ๐๘.๐๐ น. (วันนี้)]

การแจ้งเตือน	สถานี	การแจ้งเตือน
เตือนสีแดง (อพยพ)	-	-
เตือนสีเหลือง (เตือนภัย)	-	-
เตือนสีเขียว (เฝ้าระวัง)	-	-

๗. สถานการณ์ธรณีพิบัติ ณ วันที่ ๒๗ พฤศจิกายน ๒๕๖๐ (ที่มา : กรมทรัพยากรธรณี)

ประกาศฉบับที่ ๑๙/๒๕๖๐ ให้อาสาสมัครเครือข่ายกรมทรัพยากรธรณี เฝ้าระวังภัยดินถล่มและน้ำป่าไหลหลาก โดยเฉพาะพื้นที่เสี่ยงภัย จังหวัดนครศรีธรรมราช ตรัง สตูล สงขลา พัทลุง ปัตตานี ยะลา นราธิวาส ในระหว่างวันที่ ๒๗ - ๒๙ พฤศจิกายน ๒๕๖๐ นี้

๘. เหตุการณ์วิกฤตน้ำปัจจุบัน ณ วันที่ ๒๘ พฤศจิกายน ๒๕๖๐ [เวลา ๑๕.๐๐ น.(เมื่อวาน) - ๐๘.๐๐ น. (วันนี้)]

จ.สตูล - ผู้สื่อข่าวรายงานว่า ที่ ต.ฉลุง อ.เมือง จ.สตูล ถนนสายหลักเส้นทาง ต.ฉลุง อ.เมือง ไปยัง อ.ละงู เกิดน้ำท่วมขังเส้นทางถูกตัดขาด การสัญจรไปมาลำบากใช้ได้เพียง ๑ ช่องทางจราจรเท่านั้น ส่งผลให้ปริมาณรถหนาแน่น

โดยขณะนี้น้ำไหลเข้าท่วมในพื้นที่ ๑๔ หมู่บ้านของ ต.ฉลุง อ.เมือง จ.สตูล ถนนหนทาง พี่ชสวนไร่นาถูกน้ำท่วมขังเช่นเดียวกับบ้านของ นายเจน ณ นคร อายุ ๖๙ ปี บ้านเลขที่ ๖๓ ม.๔ ต.ฉลุง เล่าว่า ฝ้าเกาะติดสถานการณ์น้ำมาตลอดโดยน้ำเข้ามาในเข้านิตของวันนี้ และทางบ้านได้เคลื่อนสิ่งของไว้บนที่สูงได้เป็นบางส่วน จากการประเมินสถานการณ์เชื่อว่าน้ำท่วมครั้งนี้จะไม่เยอะเหมือนทุกครั้ง แต่ก็สร้างความเสียหายด้วยเช่นกัน หากฝนตกซ้ำเกรงว่าปริมาณน้ำท่วมขังจะใช้เวลา ๒-๓ วัน ถึงจะเข้าสู่ภาวะปกติ (ผู้จัดการ)

จ.ปัตตานี - สถานการณ์น้ำท่วมล่าสุดใน จ.ปัตตานี พบมีเสียชีวิตแล้ว ๒ ราย ขณะที่ระดับน้ำในลุ่มแม่น้ำปัตตานี และแม่น้ำสายบุรีเริ่มวิกฤตล้นตลิ่ง และเข้าท่วมบ้านเรือนราษฎรแล้ววันนี้ (ผู้จัดการ)

จ.พัทลุง - ผู้สื่อข่าวรายงานจากจังหวัดพัทลุงว่า ชาวบ้านโดยเฉพาะผู้สูงอายุ หลังจากเจอกับสภาพน้ำท่วม และไม่สามารถออกจากบ้านไปไหนมาไหนได้ เนื่องจากเส้นทางเข้าหมู่บ้านถูกน้ำท่วมสูง จนเริ่มมีภาวะความเครียด โดยเฉพาะผู้สูงอายุในพื้นที่หมู่ ๙ ต.หวนโพธิ์ อ.เขาชัยสน ที่ถูกน้ำหลากท่วมมาเป็นวันที่ ๕ เริ่มมีภาวะกังวลกับสถานการณ์น้ำท่วมที่เกิดขึ้นเป็นระลอกที่ ๒ ซึ่งหมู่บ้านนี้แต่ละปีจะมีน้ำท่วม ๔-๕ ระลอกในช่วง ๔๕ วัน ทำให้ต่างวิตกกังวลเพราะระลอกนี้ น้ำท่วมสูงกว่าทุกครั้ง (ผู้จัดการ)

จ.ยะลา - ผู้สื่อข่าวรายงานความคืบหน้าสถานการณ์น้ำท่วมในพื้นที่ จ.ยะลา หลังจากทีฝนได้ตกหนักต่อเนื่องตลอดช่วง ๓ วันที่ผ่านมา ทำให้ในหลายพื้นที่ของจังหวัดยะลาได้ถูกน้ำท่วมขัง จนทำให้ประชาชนได้รับความเดือดร้อนกว่า ๗ พันคน

ซึ่งล่าสุด แม้ว่าปริมาณฝนตกจะลดลงและหยุดตกติดต่อกันนานหลายชั่วโมง แต่ว่าปริมาณมวลน้ำที่เกิดจากฝนตกสะสมและไหลลงสู่พื้นที่รองรับน้ำ พื้นที่ลุ่มต่ำ และพื้นที่น้ำท่วมซ้ำซาก ทำให้เห็นภาพปริมาณน้ำจำนวนมากที่ไหลลงสู่แม่น้ำปัตตานี ซึ่งเป็นแม่น้ำสายหลักไหลผ่าน อ.บันนังสตา อ.กรงปินัง และอ.เมืองยะลา ยังคงมีปริมาณน้ำที่ไหลทะลักเข้าสู่พื้นที่ลุ่มต่ำริมแม่น้ำ (ผู้จัดการ)

๙. สถานการณ์อุทกภัย ณ วันที่ ๒๘ พฤศจิกายน ๒๕๖๐ (ที่มา :กรมป้องกันและบรรเทาสาธารณภัย)

สถานการณ์อุทกภัย จากอิทธิพลของพายุดีเปรสชัน การระบายน้ำจากเขื่อนเจ้าพระยา และเขื่อนอุบลรัตน์ตั้งแต่วันที่ ๑๐ ต.ค.-๒๗ พ.ย. ๖๐ ในพื้นที่ ๒๓ จังหวัด (จ.เชียงใหม่ เลย กำแพงเพชร ตาก สุโขทัย พิจิตร นครสวรรค์ อุทัยธานีสิงห์บุรี ลพบุรี อ่างทอง พระนครศรีอยุธยาปทุมธานี ชัยนาท เพชรบูรณ์ สุพรรณบุรี หนองบัวลำภู ขอนแก่น มหาสารคาม กาฬสินธุ์ ร้อยเอ็ด อุบลราชธานีและสุราษฎร์ธานี) ๗๙ อำเภอ ๔๘๒ ตำบล ๒,๘๒๕ หมู่บ้าน ๓๘ ชุมชน ประชาชนได้รับผลกระทบ ๑๒๖,๓๙๐ครัวเรือน ๓๒๗,๔๒๐คน ผู้เสียชีวิต ๒๙ ราย **ปัจจุบันคลี่คลายแล้วทุกจังหวัด มีน้ำท่วมเฉพาะพื้นที่ลุ่มน้ำนอกเขตคันกันน้ำ**

๑๐. การคาดหมายลักษณะอากาศ ๗ วันข้างหน้า (ระหว่างวันที่ ๒๗ พฤศจิกายน - ๓ ธันวาคม ๒๕๖๐)

ในช่วงวันที่ ๒๗ พ.ย. - ๑ ธ.ค. ประเทศไทยตอนบนเริ่มมีอุณหภูมิสูงขึ้น ๑-๓ องศาเซลเซียส กับมีหมอกในตอนเช้า แต่ยังคงมีอากาศเย็น ส่วนภาคใต้ยังคงมีฝนตกชุกหนาแน่นและมีฝนตกหนักถึงหนักมากหลายพื้นที่ สำหรับคลื่นลมบริเวณอ่าวไทยมีคลื่นสูง ๒-๓ เมตร ส่วนในช่วงวันที่ ๒-๓ ธ.ค. ประเทศไทยตอนบนจะมีอากาศหนาวเย็นลง อุณหภูมิจะลดลง ๒-๔ องศาเซลเซียส กับมีลมแรง สำหรับภาคใต้ยังคงมีฝนตกชุกหนาแน่นและมีฝนตกหนักบางพื้นที่ สำหรับคลื่นลมบริเวณอ่าวไทยมีคลื่นสูงประมาณ ๒ เมตร

ข้อควรระวัง ในช่วงวันที่ ๒๗ พ.ย. - ๑ ธ.ค. ขอให้ประชาชนบริเวณภาคใต้ระวังอันตรายจากฝนตกหนักถึงหนักมาก และฝนตกสะสม ที่ทำให้เกิดน้ำท่วมฉับพลัน น้ำป่าไหลหลากไว้ด้วย ส่วนชาวเรือในบริเวณอ่าวไทยและอันดามันควรเดินเรือด้วยความระมัดระวัง และเรือเล็กบริเวณอ่าวไทยควรงดออกจากฝั่ง สำหรับประชาชนบริเวณประเทศไทยตอนบนระวังอันตรายในการสัญจรผ่านบริเวณที่มีหมอกหนาไว้ด้วย

๑๑.การช่วยเหลือเพื่อบรรเทาสถานการณ์อุทกภัย (กรมทรัพยากรน้ำ)

สรุปการสูบน้ำ และบริการน้ำดื่ม เพื่อช่วยเหลือสถานการณ์อุทกภัยตั้งแต่ ๑ พฤษภาคม - ๒๔ พฤศจิกายน พ.ศ. ๒๕๖๐

หน่วยงาน	จังหวัด	ปริมาณสูบน้ำ (ลบ.ม.)	ปริมาณแจกจ่าย น้ำ (ลิตร)	ประโยชน์ที่ได้รับ		
				อุปโภค-บริโภค		
				ครัวเรือน	ประชากร	พื้นที่
ภาค ๑	ลำปาง	-	๕๖,๖๙๕	-	-	-
	กำแพงเพชร	๑๗๐,๔๐๐	๓๙,๗๘๘	๗,๑๓๗	๑๗,๙๑๐	-
	เชียงใหม่	-	๔๗,๙๔๖	-	-	-
	แม่ฮ่องสอน	-	๓๗,๐๑๗	-	-	-
	เชียงใหม่	-	๓๐,๑๙๙	-	-	-
ภาค ๒	นครสวรรค์	๖,๙๘๕,๐๘๐	-	๕,๕๐๖	๑๙,๕๕๒	๒๒,๔๒๐
	อุทัยธานี	๑,๑๗๙,๓๖๐	-	๓๕๐	๑,๔๐๐	๓,๒๐๐
	สมุทรปราการ	๔,๔๔๒,๐๔๐	-	-	๒๓,๙๙๐	-
	สระบุรี	๒,๗๓๒,๔๐๐	-	๓,๕๕๙	๑๓,๘๙๐	๓,๐๐๐
	พระนครศรีอยุธยา	๖๑๒,๓๖๐	-	-	๑๐,๙๙๐	๒๕
	สิงห์บุรี	๒,๓๒๖,๓๒๐	-	๑,๐๐๐	๔,๓๒๐	๑๓๐
ภาค ๓	อุดรธานี	๑,๒๑๑,๓๗๒	-	๓,๘๘๓	๑๒,๑๒๖	-
ภาค ๔	กาฬสินธุ์	๑๓๒,๐๐๐	-	๑,๒๐๔	๖,๐๒๐	-
	ขอนแก่น	๑๐,๔๘๓,๐๔๐	-	๓,๑๒๕	๑๒,๙๔๒	-
	มหาสารคาม	๑,๙๕๑,๒๐๐	-	๑,๑๒๓	๔,๕๒๒	๗๐๗
ภาค ๕	นครราชสีมา	๖๙๔,๐๐๐	-	๒,๓๕๖	๙,๒๒๔	-
ภาค ๖	สระแก้ว	๑,๒๘๔,๘๐๐	-	๑๒,๐๐๐	๔๘,๐๐๐	-
	ปราจีนบุรี	๑,๓๒๔,๖๐๐	-	๑,๐๐๙	๓,๑๓๙	๑๐,๗๘๗
ภาค ๗	สุพรรณบุรี	๓,๕๒๕,๑๒๐	-	๑,๙๘๐	๖,๕๗๐	๒๐,๗๐๐
	ราชบุรี	๒,๕๕๑,๕๐๐	-	๒,๖๕๘	๙,๐๐๕	๔,๖๑๕
	เพชรบุรี	๑๖,๙๒๐	-	๕,๕๐๐	๒๓,๒๐๐	๓๐๐
ภาค ๘	สงขลา	๑๑๔,๐๔๐	-	๒,๙๘๐	๘,๙๔๐	-
ภาค ๙	สุโขทัย	๑๕๓,๐๐๐	-	-	๓,๐๙๐	๑,๒๐๐
	อุตรดิตถ์	-	๖๗๑,๕๘๕	๓,๗๔๗	๑๔,๘๘๐	-
	พิษณุโลก	๗๖,๕๐๐	๔๘๐,๐๐๐	-	๙๙๐	๑,๘๐๐
		๔๑,๙๖๖,๐๕๒	๑,๓๖๓,๒๓๐	๕๙,๑๑๗	๒๕๔,๗๔๐	๖๘,๘๘๔

จึงเรียนมาเพื่อโปรดทราบ

นายวรศาสน์ อภัยพงษ์
อธิบดีกรมทรัพยากรน้ำ