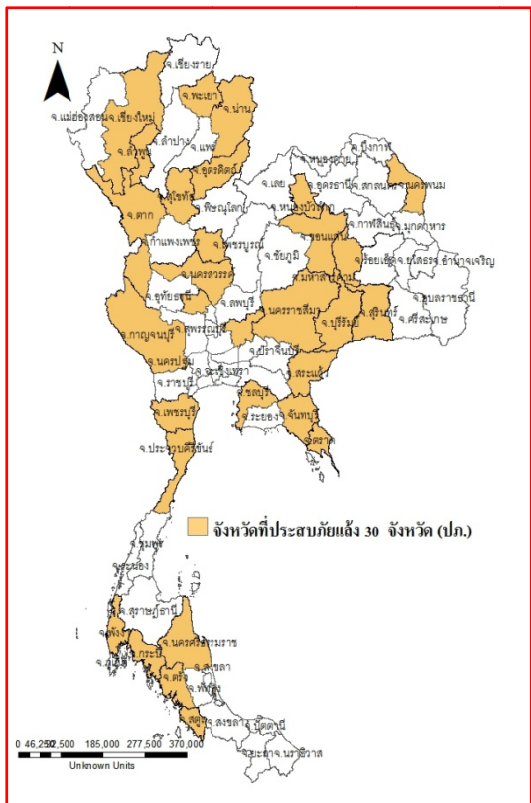




รายงานสถานการณ์น้ำ ศูนย์ป้องกันวิกฤติน้ำ กรมทรัพยากรน้ำ วันที่ ๔ พฤษภาคม ๒๕๕๙

สภาวะอากาศ. บริเวณประเทศไทยมีอากาศร้อนและมีอากาศร้อนจัดบางพื้นที่ โดยมีฝนฟ้าคะนอง ลมกระโชกแรง และอาจมีลูกเห็บตกบางพื้นที่ บริเวณจังหวัดเชียงใหม่ เชียงราย ลำพูน ลำปาง พะเยา แพร่ น่าน ตาก เพชรบูรณ์ นครราชสีมา ชัยภูมิ เลย หนองบัวลำภู ขอนแก่น อุดรธานี สกลนคร และหนองคาย ขอให้ประชาชนในบริเวณดังกล่าวระวังอันตรายจากพายุลมแรงที่จะเกิดขึ้น รวมถึงอยู่ห่างจากต้นไม้ใหญ่ ป้ายโฆษณา และสิ่งก่อสร้างที่ไม่แข็งแรงไว้ด้วย ลักษณะสำคัญทางอุตุนิยมวิทยา ความกดอากาศต่ำปกคลุมประเทศไทยตอนบน ส่วนลมพัดสอบของลมตะวันออกเฉียงใต้จากทะเลจีนใต้และอ่าวไทยเข้ามาปกคลุมภาคตะวันออกเฉียงเหนือ ภาคกลาง และภาคตะวันออก กับลมตะวันตกที่พัดปกคลุมภาคเหนือ



สถานการณ์น้ำ

กรมอุตุนิยมวิทยา เตือน'พายุฤดูร้อน'ถล่ม ภาค'เหนือ-ภาคอีสาน'ระวังอันตราย!
การไฟฟ้าฝ่ายผลิตแห่งประเทศไทย ผอ.เขื่อนศรีนครินทร์ เผยน้ำน้อยสุดในรอบ๓๖ปี

จ.นครราชสีมา ผอ.เขื่อนลำพระเพลิงยันปริมาณน้ำเพียงพอสู่แล้ง

จ.จันทบุรี ภัยแล้งทำสาธารณสุขบ้านหนองบัวแห่งขอ

จ.พังงา แล้งหนักไร่น้ำดิบผลิตประปาจนท.เร่งช่วย

สถานการณ์น้ำต่างประเทศ

การช่วยเหลือ

สถานการณ์น้ำ

ระดับน้ำในแม่น้ำโขง ที่มาข้อมูล : สรุปสถานการณ์น้ำประจำวัน : ศูนย์ประมวลวิเคราะห์สถานการณ์น้ำ กรมชลประทานระดับน้ำแม่น้ำโขง ณ วันที่ ๓ พฤษภาคม ๒๕๕๙ ที่สถานีเชียงแสน เชียงคาน หนองคาย นครพนม มุกดาหาร และโขงเจียม วัดได้ ๒.๕๔.๔.๖๑. ๒.๐๒ ๑.๕๑ ๑.๗๘ และ๒.๐๗ เมตร ตามลำดับ เปรียบเทียบกับตลิ่ง มีค่าเท่ากับ -๑๐.๒๗ -๑๑.๔๐ -๑๐.๑๗ -๑๑.๑๐ -๑๐.๒๒ และ-๑๒.๔๓ เมตร ตามลำดับ แนวโน้มระดับน้ำท่า สถานีเชียงคาน สถานีเชียงแสน และ สถานีนครพนม มีแนวโน้มระดับน้ำเพิ่มขึ้น สถานีมุกดาหารและสถานีอุบลราชธานี มีแนวโน้มระดับน้ำทรงตัว สถานีหนองคาย มีแนวโน้มระดับน้ำลดลง

ระดับน้ำและคุณภาพน้ำของกลุ่มน้ำสงขลา กลุ่มน้ำทะเลสาบสงขลา ปัจจุบันสถานการณ์น้ำในลำน่านโดยทั่วไปยังคงอยู่ในภาวะปกติ (ระดับน้ำต่ำกว่าระดับตลิ่งต่ำสุด) ระดับน้ำในลำน่านส่วนใหญ่มีแนวโน้มลดลง/ทรงตัว สถานการณ์น้ำท่า (๒๕ -๒๙ เม.ย.๒๕๕๙) ที่มา: กรมชลประทาน) สถานีคลองลำ อ.ศรีนครินทร์ จ.พัทลุง สถานีคลองนุ้ย อ.เมือง จ.พัทลุง สถานีคลองหระ อ.หาดใหญ่ จ.สงขลา สถานีคลองอู่ตะเภา อ.หาดใหญ่ จ.สงขลา สถานีคลองอู่ตะเภา อ.คลองหอยโข่ง จ.สงขลา สถานีคลองอู่ตะเภา อ.สะเดา จ.สงขลา วัดปริมาณน้ำได้ ๐.๐๐ ๑.๕๔ ๐.๗๐ ๑๒.๕๐. ๒๐.๐๐ และ ๕.๒๓ ลบม./วินาที

สถานีตรวจวัดระดับน้ำ (CCTV) ณ วันที่ ๓ พฤษภาคม ๒๕๕๙ การตรวจวัดระดับน้ำจากกล้อง (CCTV) ระดับน้ำส่วนใหญ่อยู่ในเกณฑ์ปกติ ยกเว้นที่สถานีสะพานมหาโพธิ์ อ.เมือง จ.แพร่ สะพานนครน่านพัฒนา อ.เมือง จ.น่าน ระดับน้ำอยู่ในเกณฑ์เฝ้าระวังน้ำแล้ง

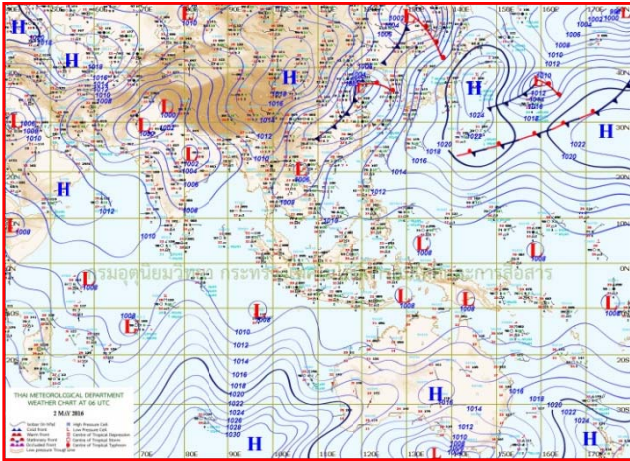
จังหวัด	สถานที่ตั้งกล้อง	แม่น้ำ/คูน้ำ	วิกฤติ	วิกฤติ	ระดับน้ำ (ม.รทก.)			สถานการณ์	หมายเหตุ
			น้ำแล้ง	น้ำท่วม	พ.ศ.2558				
			ระดับน้อยกว่า	ระดับมากกว่า	27 เม.ย.	28 เม.ย.	3 พ.ค.		
จ.ลำพูน	ประปาบ้านปากล้อง อ.เมือง	กวัง/บึง	366.20	369.02	N/A	N/A	N/A	***	ระดับน้ำต่ำกว่า staff
จ.ลำปาง	วัดเกาะวาลูการาม อ.เมือง	วัง	230.09	234.50	228.70	228.70	228.70	น้ำปกติ	↔
จ.แพร่	สะพานมหาโพธิ์ อ.เมือง	ยม	143.18	152.33	144.60	144.60	144.60	เฝ้าระวังน้ำแล้ง	↔
จ.สุโขทัย	สะพานศรีสุวนาลัย อ.ศรีสุวนาลัย	ยม	60.14	71.78	60.50	60.50	60.50	น้ำปกติ	↔
จ.พิษณุโลก	โนนทับชาล อ.เมือง	น่าน	37.33	45.04	N/A	N/A	N/A	***	ระดับน้ำต่ำกว่า staff
จ.พิจิตร	วัดท่าหลวง อ.เมือง	ยม	27.59	36.21	N/A	N/A	N/A	***	ยังไม่ได้ติดตั้ง staff
จ.นครสวรรค์	วัดเกษไชโยเหนือ อ.ชุมแสง	ยม	18.73	25.60	N/A	N/A	N/A	****	ระดับน้ำต่ำกว่า staff
จ.อุตรดิตถ์	สะพานท่าเสา อ.เมือง	น่าน	49.22	56.91	54.10	54.10	54.10	น้ำปกติ	↔
จ.น่าน	สะพานนครน่านพัฒนา อ.เมือง	น่าน	192.17	197.73	191.50	191.50	191.80	เฝ้าระวังน้ำแล้ง	↑
จ.พิษณุโลก	สะพานสุพรรณกัลยา อ.เมือง	น่าน	33.98	44.52	35.65	35.65	35.60	น้ำปกติ	↓
จ.เชียงราย	สถานีหัวฝาย อ.แม่สาย	แม่สาย/โขง	395.79	396.50	N/A	N/A	N/A	***	ระดับน้ำต่ำกว่า staff
จ.หนองคาย	สำนักงานส่วนอุทก อ.เมือง	โขง	157.85	166.70	N/A	N/A	N/A	***	ยังไม่ได้ติดตั้ง staff
จ.นครพนม	นครพนม อ.เมือง	โขง	135.21	144.28	1.80	1.80	1.80	***	ต้นไม่บัง staff
จ.นครพนม	เทศบาล ต.นาแก อ.นาแก	ห้วยน้ำก่ำ/โขงอีสาน	139.05	142.42	134.38	134.38	141.03	น้ำปกติ	↑
จ.นครราชสีมา	ร.ร.เทศบาล 4 อ.เมือง	ลำตะคอง/มูล	174.60	178.00	176.50	176.50	176.60	น้ำปกติ	↑
จ.บุรีรัมย์	สตีก อ.สตีก	มูล	123.13	128.76	124.60	124.60	124.70	น้ำปกติ	↑
จ.นครสวรรค์	ปากน้ำโพ อ.ปากน้ำโพ	เจ้าพระยา	18.73	25.60	N/A	N/A	N/A	***	ยังไม่ได้ติดตั้ง staff
จ.สิงห์บุรี	เชิงสะพานสิงห์บุรี อ.เมือง	เจ้าพระยา	3.45	11.50	N/A	N/A	N/A	น้ำปกติ	ต้นไม่บัง staff
จ.ปทุมธานี	ร.ร.คณะราษฎรบำรุง อ.เมือง	เจ้าพระยา	-1.00	2.80	0.80	0.80	0.50	น้ำปกติ	↓
จ.พระนครศรีอยุธยา	อ.เสนา	น้อย/เจ้าพระยา	2.00	5.00	N/A	N/A	N/A	น้ำปกติ	ระดับน้ำต่ำกว่า staff
จ.อุทัยธานี	เชิงสะพานบริรักษ์ อ.เมือง	สะแกกรัง	15.16	19.90	4.10	4.10	4.10	น้ำปกติ	↔
จ.สมุทรสาคร	ท่าลอม อ.เมือง	ท่าจีน	-8.91	-0.91	-1.19	-1.19	-1.59	น้ำปกติ	↓
จ.สมุทรสาคร	สะพานข้ามแม่น้ำท่าจีน3 อ.เมือง	ท่าจีน	-5.11	0.57	-0.44	-0.44	-1.14	น้ำปกติ	↓
จ.นครปฐม	สะพานบุญรัตนประชานูวัฒน์ อ.สามพราน	ท่าจีน	-5.59	***	0.08	0.08	0.08	น้ำปกติ	↔
จ.สุพรรณบุรี	สะพานวัดพระรูป อ.เมือง	ท่าจีน	-1.26	2.75	-0.26	-0.26	-0.46	เฝ้าระวังน้ำแล้ง	↓
จ.สุพรรณบุรี	สะพานข้ามแม่น้ำท่าจีน ทางหลวง3365 อ.สามชุก	ท่าจีน	1.55	5.18	N/A	N/A	N/A	***	ระดับน้ำต่ำกว่า staff
จ.ชัยนาท	สะพานสามง่าม-ท่าโบสถ์ อ.หันคา	ท่าจีน	10.69	12.83	N/A	N/A	N/A	น้ำปกติ	ระดับน้ำต่ำกว่า staff
จ.ฉะเชิงเทรา	เชิงสะพานฉะเชิงเทรา อ.เมือง	เจ้าพระยา	-0.01	1.90	0.65	0.65	0.65	น้ำปกติ	↔
จ.จันทบุรี	ตรงข้ามวัดจันทนาราม อ.เมือง	จันทบุรี/ชายฝั่งทะเลตะวันออก	0.20	3.73	0.10	0.10	0.30	น้ำปกติ	↑
จ.เพชรบุรี	เทศบาลเมืองเพชรบุรี อ.เมือง	เพชรบุรี	-	3.18	0.90	0.90	1.10	น้ำปกติ	↑
จ.สงขลา	สถานีคลองอู่ตะเภาตอนล่าง อ.หาดใหญ่	ทะเลสาบสงขลา	-	-	0.10	0.10	0.10	น้ำปกติ	↔
จ.พัทลุง	สถานีคลองตะโหมด อ.ตะโหมด	ทะเลสาบสงขลา	-	-	21.80	21.80	21.85	น้ำปกติ	↓
จ.พัทลุง	นาท่อม อ.เมือง	ทะเลสาบสงขลา	-	-	20.05	20.05	20.05	น้ำปกติ	↔
จ.พัทลุง	ลำปำ อ.เมือง	ทะเลสาบสงขลา	-	-	-1.70	-1.70	-1.85	น้ำปกติ	↓

*N/A คือ อ่านค่าระดับจากไม้วัดระดับ (Staff) ไม่ได้ / ไม้วัดระดับ (Staff) ชำรุด

ปริมาณน้ำฝนสูงสุด (มม.)

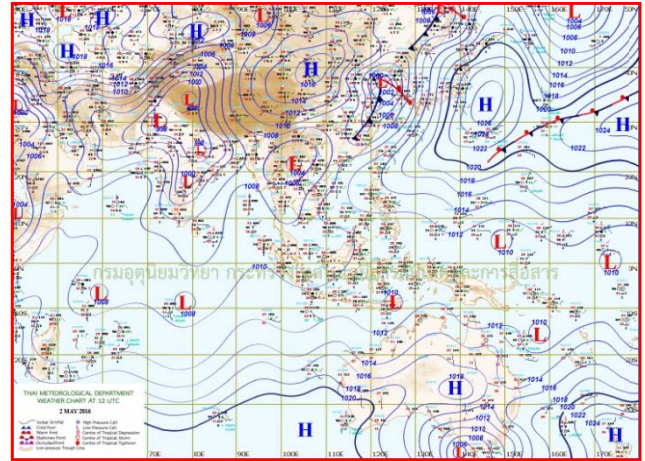
จังหวัด	๒๘ เม.ย.๕๙	๒๙ เม.ย.๕๙	๓๐ เม.ย.๕๙	๑ พ.ค.๕๙	๒ พ.ค.๕๙
จ.นครนายก	-	-	๓๑.๐	๑๑.๘	-
จ.ปราจีนบุรี	-	-	-	-	-
จ.สระแก้ว	-	-	๔๒.๕	-	-
จ.ฉะเชิงเทรา	-	๔.๐	๔๗.๕	-	-
จ.ชลบุรี	-	๘.๕	๑๒.๒	-	-
จ.ระยอง	-	๑๑.๖	-	-	-
จ.จันทบุรี	-	-	๘๘.๐	-	-
จ.ตราด	-	๗.๔	๔๙.๔	-	๘.๒
จ.สุพรรณบุรี	-	-	-	-	-
จ.กาญจนบุรี	-	-	-	-	-
จ.ราชบุรี	-	-	-	-	-
จ.นครปฐม	-	-	-	-	-
จ.เพชรบุรี	-	-	๑๓.๖	-	-
จ.ประจวบคีรีขันธ์	-	๔๘.๖	๓.๓	-	๑.๗
จ.ชุมพร	-	๔๒.๔	-	-	-
จ.สุราษฎร์ธานี	๒๕.๕	๐.๕	-	-	-
จ.นครศรีธรรมราช	๔.๐	๑๐.๖	-	๒.๕	๑๘.๕
จ.พัทลุง	-	-	-	-	-
จ.สงขลา	๕.๐	-	-	-	-
จ.ปัตตานี	-	-	-	-	-
จ.ยะลา	-	-	-	-	-
จ.นราธิวาส	-	-	-	-	-
จ.ระนอง	-	-	๔.๐	-	-
จ.พังงา	-	-	-	-	-
จ.กระบี่	-	-	๐.๔	๖.๒	๕.๘
จ.ภูเก็ต	-	-	-	-	-
จ.ตรัง	-	-	-	-	-
จ.สตูล	-	๐.๖	-	-	-

แผนที่อากาศ



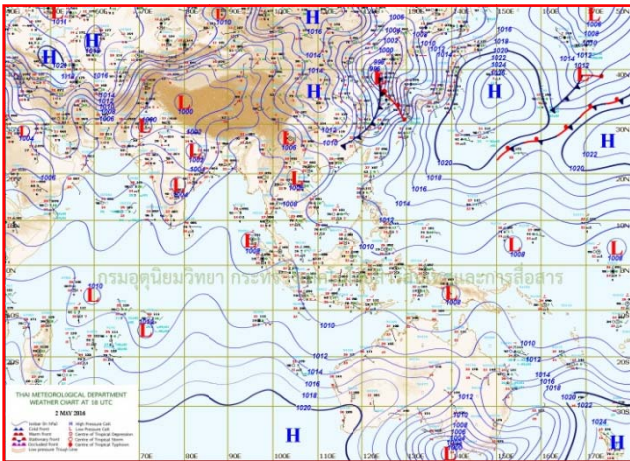
๒ พ.ค.๕๙ เวลา ๑๓:๐๐ น.

๑



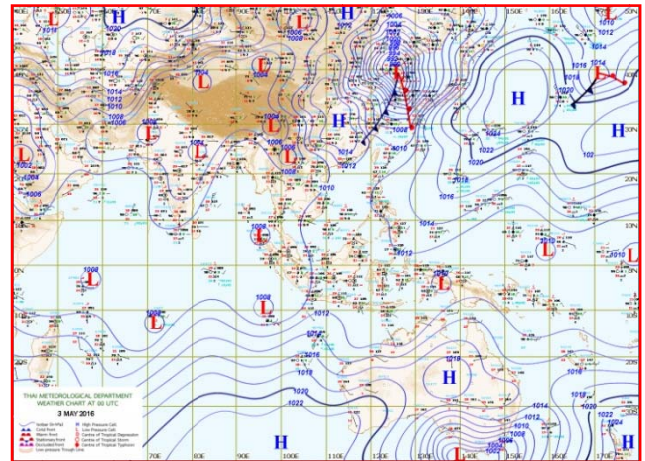
๒.พ.ค.๕๙ เวลา ๑๙:๐๐ น.

๒



๓ พ.ค.๕๙ เวลา ๑:๐๐ น.

๓



๓ พ.ค.๕๙ เวลา ๗:๐๐ น.

๔

รายงานปริมาณน้ำฝนจากกรมอุตุนิยมวิทยา

วันที่ 3 พฤษภาคม 2559

รายงานฝน เวลา 07.00 น.ของวันที่ 2 พฤษภาคม 2559

สถานีอุตุนิยมวิทยา					ปริมาณน้ำฝน24 ชม.(mm)	ปริมาณน้ำฝนสะสม(mm.)								
ภาคเหนือ					สูงสุด ของประเทศ	14.9	364.3	ภาคใต้ฝั่งตะวันออก						
สถานีอุตุนิยมวิทยา	ปริมาณน้ำฝน24 ชม.(mm)	ปริมาณน้ำฝนสะสม(mm.)	ปริมาณฝน พ.ค. (mm.)	สถานะฝนสะสม ปัจจุบันเทียบกับค่าเฉลี่ย 30 ปี	สูงสุด ของภาคเหนือ	14.9	183.0	สถานีอุตุนิยมวิทยา	ปริมาณน้ำฝน24 ชม.(mm)	ปริมาณน้ำฝนสะสม(mm.)	ปริมาณฝน พ.ค. (mm.)	สถานะฝนสะสม ปัจจุบันเทียบกับค่าเฉลี่ย 30 ปี		
					สูงสุด ของภาคกลาง	-	177.9						สูงสุด ของภาคตะวันออกเฉียงเหนือ	2.6
แม่ฮ่องสอน	14.9	61.9	174.5	ต่ำกว่า	สูงสุด ของภาคตะวันออก	-	319.2	เพชรบุรี	ไม่มีฝน	20.6	99.5	ต่ำกว่า		
ดอยอ่างขาง	ไม่มีฝน	121.2	***	***	สูงสุด ของภาคใต้ฝั่งตะวันออก	3.0	364.3	หนองพลับ สกษ.	-	73.3	153.2	ต่ำกว่า		
เชียงใหม่	ไม่มีฝน	55.8	213.4	ต่ำกว่า	สูงสุด ของภาคใต้ฝั่งตะวันตก	5.8	253.5	หัวหิน	ไม่มีฝน	45.1	108.9	ต่ำกว่า		
เชียงใหม่ สกษ.	ไม่มีฝน	83.8	214.3	ต่ำกว่า	ภาคตะวันออกเฉียงเหนือ			ประจวบคีรีขันธ์	-	51.7	126.9	ต่ำกว่า		
ทุ่งช้าง	ไม่มีฝน	119.9	220.1	ต่ำกว่า	สถานีอุตุนิยมวิทยา	ปริมาณน้ำฝน24 ชม.(mm)	ปริมาณน้ำฝนสะสม(mm.)	สถานะฝนสะสม ปัจจุบันเทียบกับค่าเฉลี่ย 30 ปี	ชุมพร	ไม่มีฝน	205.1	190.8	ต่ำกว่า	
พะเยา	-	64.6	179.7	ต่ำกว่า					สวี สกษ.	ไม่มีฝน	199.8	210.4	ต่ำกว่า	
หัวฝาง	3.3	183.0	183.0	สูงกว่า	เลย สกษ.	2.6	148.0	202.7	ต่ำกว่า	สุราษฎร์ธานี	ไม่มีฝน	89.1	178.0	ต่ำกว่า
เด่น	ไม่มีฝน	123.8	158.7	สูงกว่า	หนองคาย	-	81.8	224.9	ต่ำกว่า	นครศรีธรรมราช	ไม่มีฝน	233.0	173.8	ต่ำกว่า
แม่สะเรียง	ไม่มีฝน	50.1	162.3	ต่ำกว่า	เลย	0.4	89.1	199.3	ต่ำกว่า	นครศรีธรรมราช สกษ.	ไม่มีฝน	212.5	210.7	ต่ำกว่า
แม่ใจ สกษ.	-	-	163.8	ต่ำกว่า	อุดรธานี	ฝนเล็กน้อย	122.5	198.5	ต่ำกว่า	สุราษฎร์ธานี สกษ.	ไม่มีฝน	163.3	157.5	ต่ำกว่า
เชียงใหม่	ไม่มีฝน	97.2	162.0	ต่ำกว่า	สกลนคร สกษ.	-	112.9	217.3	ต่ำกว่า	พระแสง สอท.	3.0	179.0	161.6	ต่ำกว่า
ลำปาง	ไม่มีฝน	181.0	160.4	สูงกว่า	สกลนคร	ไม่มีฝน	93.2	227.6	ต่ำกว่า	ฉวาง	ไม่มีฝน	69.0	206.2	ต่ำกว่า
ลำพูน	ไม่มีฝน	59.9	154.8	ต่ำกว่า	นครพนม	-	130.4	257.1	ต่ำกว่า	พิบูลย์ สกษ.	ไม่มีฝน	264.2	132.3	ต่ำกว่า
แพร่	-	36.2	178.1	ต่ำกว่า	นครพนม สกษ.	ฝนเล็กน้อย	89.9	180.2	ต่ำกว่า	สงขลา	ไม่มีฝน	218.7	119.6	ต่ำกว่า
น่าน	8.0	161.8	177.3	สูงกว่า	หนองบัวลำภู	ไม่มีฝน	70.9	***	***	หาดใหญ่	ไม่มีฝน	160.4	147.7	ต่ำกว่า
บ้าน สกษ.	17.0	171.9	181.0	สูงกว่า	ขอนแก่น	0.1	132.0	168.7	ต่ำกว่า	ดอนห่ม สกษ.	ไม่มีฝน	350.5	174.1	สูงกว่า
ลำปาง สกษ.	ไม่มีฝน	97.4	174.6	สูงกว่า	มหาสารคาม	ไม่มีฝน	183.3	161.5	สูงกว่า	สะเดา	ไม่มีฝน	119.6	114.0	ต่ำกว่า
อุดรดิตถ์	ไม่มีฝน	50.0	230.0	ต่ำกว่า	มุกดาหาร	ไม่มีฝน	40.4	199.5	ต่ำกว่า	ปัตตานี	ไม่มีฝน	76.8	137.5	สูงกว่า
สุโขทัย	ไม่มีฝน	36.5	158.3	ต่ำกว่า	ท่าพระ สกษ.	0.3	144.6	157.1	ต่ำกว่า	ยะลา สกษ.	ไม่มีฝน	312.1	***	***
ศรีสะเกษ สกษ.	ไม่มีฝน	32.2	184.5	ต่ำกว่า	กาฬสินธุ์	ไม่มีฝน	159.0	190.1	สูงกว่า	นราธิวาส	ไม่มีฝน	364.3	142.1	สูงกว่า
นลัมสิค	0.5	107.2	150.8	ต่ำกว่า	ชัยภูมิ	-	190.6	140.2	สูงกว่า	ภาคใต้ฝั่งตะวันตก				
แม่สอด	ไม่มีฝน	55.8	174.2	ต่ำกว่า	ร้อยเอ็ด สกษ.	ไม่มีฝน	208.3	178.9	สูงกว่า	สถานีอุตุนิยมวิทยา	ปริมาณน้ำฝน24 ชม.(mm)	ปริมาณน้ำฝนสะสม(mm.)	ปริมาณฝน พ.ค. (mm.)	สถานะฝนสะสม ปัจจุบันเทียบกับค่าเฉลี่ย 30 ปี
ตาก	ไม่มีฝน	44.3	174.9	ต่ำกว่า	ร้อยเอ็ด	ไม่มีฝน	129.6	186.1	ต่ำกว่า					
เขื่อนภูมิพล	ไม่มีฝน	72.5	197.6	ต่ำกว่า	อุบลราชธานี (ศูนย์)	ไม่มีฝน	67.1	208.6	ต่ำกว่า	ตะกั่วป่า	ไม่มีฝน	135.90	527.40	ต่ำกว่า
พิษณุโลก	ไม่มีฝน	43.7	170.9	ต่ำกว่า	อุบลราชธานี สกษ.	ไม่มีฝน	65.5	188.6	ต่ำกว่า	กระบี่	5.8	140.60	171.60	ต่ำกว่า
เพชรบูรณ์	-	68.9	162.8	ต่ำกว่า	ศรีสะเกษ	ไม่มีฝน	12.5	208.0	ต่ำกว่า	ภูเก็ต	ไม่มีฝน	65.80	259.50	ต่ำกว่า
กำแพงเพชร	0.2	28.4	195.5	ต่ำกว่า	ท่าตูม	-	125.1	172.3	ต่ำกว่า	ภูเก็ต (ศูนย์)	ไม่มีฝน	253.50	281.50	สูงกว่า
อุ้มผาง	ไม่มีฝน	56.8	195.0	ต่ำกว่า	นครราชสีมา	2.2	61.9	154.1	ต่ำกว่า	เกาะลันตา	ไม่มีฝน	37.20	244.80	ต่ำกว่า
พิบูลย์ สกษ.	ไม่มีฝน	13.7	162.6	ต่ำกว่า	สุรินทร์	ไม่มีฝน	43.5	179.8	ต่ำกว่า	ตรัง	-	165.60	217.50	ต่ำกว่า
ดอยมูเซอร์ สกษ.	ไม่มีฝน	55.5	202.6	ต่ำกว่า	สุรินทร์ สกษ.	ไม่มีฝน	54.1	171.7	ต่ำกว่า	สตูล	ไม่มีฝน	61.80	233.30	สูงกว่า
วิเชียรบุรี	-	61.0	158.1	ต่ำกว่า	ไซคซัน	0.8	80.1	149.0	ต่ำกว่า	สรุปปริมาณฝนมาก				
ภาคกลาง					ปากช่อง สกษ.	ไม่มีฝน	84.5	136.1	ต่ำกว่า	สถานีอุตุนิยมวิทยา	ปริมาณน้ำฝน24 ชม.(mm)	ปริมาณน้ำฝนสะสม(mm.)	ปริมาณฝน พ.ค. (mm.)	สถานะฝนสะสม ปัจจุบันเทียบกับค่าเฉลี่ย 30 ปี
สถานีอุตุนิยมวิทยา	ปริมาณน้ำฝน24 ชม.(mm)	ปริมาณน้ำฝนสะสม(mm.)	ปริมาณฝน พ.ค. (mm.)	สถานะฝนสะสม ปัจจุบันเทียบกับค่าเฉลี่ย 30 ปี	นางรอง	ฝนเล็กน้อย	97.6	166.6	ต่ำกว่า	1	บ้าน สกษ.	17.0	171.9	
					บุรีรัมย์	ไม่มีฝน	77.8	179.7	ต่ำกว่า	2	แม่ฮ่องสอน	14.9	61.9	
นครสวรรค์	ไม่มีฝน	8.3	150.7	ต่ำกว่า	ภาคตะวันออก			3	น่าน	8.0	161.8			
ตากฟ้า สกษ.	ไม่มีฝน	74.8	149.4	ต่ำกว่า	สถานีอุตุนิยมวิทยา	ปริมาณน้ำฝน24 ชม.(mm)	ปริมาณน้ำฝนสะสม(mm.)	สถานะฝนสะสม ปัจจุบันเทียบกับค่าเฉลี่ย 30 ปี	4	กระบี่	5.8	140.6		
ชัยนาท สกษ.	ไม่มีฝน	116.0	135.8	สูงกว่า					ปราจีนบุรี	ไม่มีฝน	57.1	231.0	ต่ำกว่า	5
อุทัยธานี	ไม่มีฝน	-	208.0	ต่ำกว่า	กบินทร์บุรี	ไม่มีฝน	61.3	192.3	ต่ำกว่า	สรุปปริมาณฝนน้อย				
พระนครศรีอยุธยา	ไม่มีฝน	50.0	***	***	สระแก้ว	ไม่มีฝน	71.8	179.3	ต่ำกว่า	1	ตะกั่วป่า	0.2	3,234.1	
บัวชุม	ไม่มีฝน	12.9	136.2	ต่ำกว่า	ฉะเชิงเทรา	ไม่มีฝน	188.8	147.7	สูงกว่า	2	หาดใหญ่	1.2	1,251.8	
ปทุมธานี สกษ.	ไม่มีฝน	68.7	171.9	สูงกว่า	ชลบุรี	ไม่มีฝน	113.3	175.3	ต่ำกว่า	3	เกาะลันตา	1.4	2,130.8	
สมุทรปราการ สกษ.	ไม่มีฝน	177.9	***	***	เกาะสีชัง	ไม่มีฝน	55.1	134.4	ต่ำกว่า	4	ฉวาง	1.5	1,818.4	
ทองผาภูมิ	ไม่มีฝน	63.6	227.5	ต่ำกว่า	พิมาย	ไม่มีฝน	123.7	148.3	ต่ำกว่า	5	สะเดา	1.6	896.0	
สุพรรณบุรี	-	48.7	114.3	ต่ำกว่า	อรัญประเทศ	ไม่มีฝน	77.4	168.3	ต่ำกว่า	ปริมาณฝนสูงสุด		แม่ฮ่องสอน	14.9	61.9
ลพบุรี	ไม่มีฝน	94.8	147.1	ต่ำกว่า	แหลมฉบัง	-	-	137.2	ต่ำกว่า	ฝนสะสมสูงสุด		นราธิวาส	ไม่มีฝน	364.3
สุโขทัย สกษ.	ไม่มีฝน	24.9	112.0	ต่ำกว่า	สัตหีบ	ไม่มีฝน	110.3	171.9	ต่ำกว่า	ศูนย์เขลางา				
สวนหินสุวรรณภูมิ	ไม่มีฝน	45.0	155.0	ต่ำกว่า	ระยอง	ไม่มีฝน	115.4	198.6	ต่ำกว่า					
สมุทรสงคราม	-	-	***	***	หัวไผ่ สกษ.	ไม่มีฝน	170.3	204.9	ต่ำกว่า	ศูนย์ป้องกันวิกฤติน้ำ กรมทรัพยากรน้ำ				
กาญจนบุรี	ไม่มีฝน	64.1	145.3	ต่ำกว่า	จันทบุรี	-	102.5	392.5	ต่ำกว่า					
นครปฐม	ไม่มีฝน	7.0	116.2	ต่ำกว่า	พัลวัน สกษ.	ไม่มีฝน	144.8	356.9	ต่ำกว่า	ศูนย์เขลางา				
กรุงเทพฯ บางนา สกษ.	ไม่มีฝน	154.9	199.8	สูงกว่า	ตราด	-	319.2	426.7	สูงกว่า					
กรุงเทพฯ ท่าเรือคลองเตย	-	73.6	245.5	ต่ำกว่า										
กรุงเทพฯ หาดใหญ่	ไม่มีฝน	149.5	247.7	ต่ำกว่า										
สนามบินดอนเมือง	ไม่มีฝน	-	207.6	ต่ำกว่า										
ปาร์ก	ไม่มีฝน	-	140.9	ต่ำกว่า										
ราชบุรี	ไม่มีฝน	39.7	147.7	ต่ำกว่า										

สัญลักษณ์ ***ไม่มีข้อมูล - ยังไม่ได้รับรายงาน/ไม่มีข้อมูล/ไม่มีฝน

หมายเหตุ ได้รับรายงานเพิ่มเติมโดยการบันทึกของเจ้าหน้าที่เป็นรายวัน ณ เวลา 07:00 น.

ปริมาณฝนสูงสุดรายนี้เท่ากับ 31.0 มม. อ.สุริยอ จ.เลย

รายงานสรุปสภาพน้ำในอ่างเก็บน้ำขนาดใหญ่และขนาดกลาง

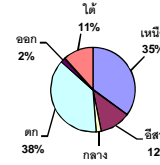
รายงานสถานการณ์ ณ วันที่ 3 พฤษภาคม 2559

ปริมาณน้ำในอ่างที่ใช้การได้ในสัปดาห์นี้ + มากกว่า / - น้อยกว่า สัปดาห์ก่อน

368.33 ล้าน ลบ.ม.

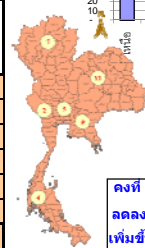
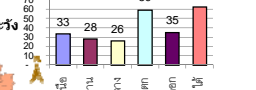
สรุปสถานการณ์ปริมาณน้ำในอ่างเก็บน้ำที่ใช้ในทุกกิจกรรมทั่วประเทศ มากกว่าปริมาณน้ำที่ไหลเข้าอ่าง เมื่อเทียบกับสัปดาห์ที่ผ่านมา ควรใช้น้ำอย่างระมัดระวัง

ปริมาณน้ำรวมทั่วประเทศ
70,520 ล้านลบ.ม. (100%)



ปริมาณน้ำรวมทั่วประเทศ
(เมื่อเทียบกับปริมาณน้ำรวม
ทั่วประเทศ) ณ
วันที่ 3 พฤษภาคม 2559 เท่ากับ
32,352 ล้าน ลบ.ม. หรือ เท่ากับ
46%
วันที่ 3 พฤษภาคม 2558 เท่ากับ
36,453 ล้าน ลบ.ม. หรือ เท่ากับ
52%

% ปริมาณน้ำรวมแต่ละภาคมีจจุบัน



คงที่	6	อ่าง
ลดลง	30	อ่าง
เพิ่มขึ้น	1	อ่าง

ภาค	สถานการณ์ปริมาณน้ำในอ่าง			ปริมาณน้ำ เปลี่ยนแปลง (ล้าน ม.³)	สถานะ	
	ลดลง (แห่ง)	คงที่ (แห่ง)	เพิ่มขึ้น (แห่ง)			
ภาคเหนือ	5	2	-	7	-113.00	ปริมาณน้ำในอ่างเก็บน้ำลดลง
ภาคตะวันออกเฉียงเหนือ	7	4	1	3	-40.00	ปริมาณน้ำในอ่างเก็บน้ำลดลง
ภาคกลาง	3	-	-	2	-9.00	ปริมาณน้ำในอ่างเก็บน้ำลดลง
ภาคตะวันตก	2	-	-	2	-125.00	ปริมาณน้ำในอ่างเก็บน้ำลดลง
ภาคตะวันออก	9	-	-	9	-27.33	ปริมาณน้ำในอ่างเก็บน้ำลดลง
ภาคใต้	6,453	-	-	4	-54.00	ปริมาณน้ำในอ่างเก็บน้ำลดลง
รวมทั้งประเทศ	30	6	1	37	-368.33	ปริมาณน้ำในอ่างเก็บน้ำลดลง

ภาค อ่างเก็บน้ำ เชื้อ	ความจุ ที่ รณก. (ล้าน ม.³)	ปริมาณน้ำ ที่ใช้งาน ไม่ได้ (ล้าน ม.³)	ใช้การ ได้จริง (ล้าน ม.³)	ปริมาณน้ำรวม		ปัจจุบัน วันที่ 3 พฤษภาคม 2559				สัปดาห์ก่อน วันที่ 27 เมษายน 2559				ปริมาณน้ำ + เพิ่มขึ้น - ลดลง (ล้าน ม.³)	สถานการณ์ ปริมาณน้ำ ในอ่าง	
				วันที่ 3 พฤษภาคม 2558 (ล้าน ม.³)	%	ปริมาณน้ำรวม		ปริมาณน้ำใช้การได้จริง		ปริมาณน้ำรวม		ปริมาณน้ำใช้การได้จริง				
						ปริมาณน้ำ (ล้าน ม.³)	%	ปริมาณน้ำ (ล้าน ม.³)	%	ปริมาณน้ำ (ล้าน ม.³)	%	ปริมาณน้ำ (ล้าน ม.³)	%			
ภาคเหนือ (7)																
1	ภูผาเหล็ก (2) ดาก	13,462	3,800	9,662	5,191	39%	4,194	31%	394	3%	4,236	31%	436	3%	-42.00	ลดลง
2	สิริกิติ์ (2) อุดรดิต	9,510	2,850	6,660	4,737	50%	3,738	39%	888	9%	3,793	40%	943	10%	-55.00	ลดลง
3	แม่จัน เชียงใหม่	265	22	243	100	38%	30	11%	8	3%	35	13%	13	5%	-5.00	ลดลง
4	แม่ลาว เชียงใหม่	263	14	249	35	13%	24	9%	10	4%	24	9%	10	4%	-	คงที่
5	คำม่วน ลำปาง	106	4	102	40	38%	20	19%	16	15%	21	20%	17	16%	-1.00	ลดลง
6	กักคองมา ลำปาง	170	6	164	53	31%	16	9%	10	6%	16	9%	10	6%	-	คงที่
7	แควน้อย พิษณุโลก	939	43	896	263	28%	257	27%	214	23%	267	28%	224	24%	-10.00	ลดลง
รวมภาคเหนือ 35.05%		24,715	6,739	17,976	10,419	42%	8,279	33%	1,540	6%	8,392	34%	1,653	7%	-113.00	ลดลง
ภาคตะวันออกเฉียงเหนือ (12)																
8	ห้วยหลวง อุดรธานี	135	7	128	34	25%	15	11%	8	6%	16	12%	9	7%	-1.00	ลดลง
9	น้ำอูน สกลนคร	520	43	477	211	41%	145	28%	102	20%	144	28%	101	19%	1.00	เพิ่มขึ้น
10	น้ำพอง (2) สกลนคร	166	10	156	46	28%	45	27%	35	21%	47	28%	37	22%	-2.00	ลดลง
11	จุฬารัตน์ (2) ชัยภูมิ	164	37	127	76	46%	56	34%	19	12%	56	34%	19	12%	-	คงที่
12	อุบลรัตน์ (2) ขอนแก่น	2,431	581	1,850	887	36%	546	22%	-	0%	543	22%	-	-	-	คงที่
13	ลำปาว กาฬสินธุ์	1,980	100	1,880	477	24%	337	17%	237	12%	353	18%	253	13%	-16.00	ลดลง
14	ลำตะคอง นครราชสีมา	314	23	291	103	33%	78	25%	55	18%	80	25%	57	18%	-2.00	ลดลง
15	ลำพระเพลิง นครราชสีมา	110	1	109	26	24%	33	30%	32	29%	37	34%	36	33%	-4.00	ลดลง
16	มูลขม นครราชสีมา	141	7	134	59	42%	35	25%	28	20%	35	25%	28	20%	-	คงที่
17	ลำพระนครราชสีมา	275	7	268	116	42%	53	19%	46	17%	56	20%	49	18%	-3.00	ลดลง
18	ลำนางรองบุรีรัมย์	121	3	118	65	54%	58	48%	55	45%	58	48%	55	45%	-	คงที่
19	สิรินธร (2) อุบลราชธานี	1,966	831	1,135	907	46%	939	48%	108	5%	952	48%	121	6%	-13.00	ลดลง
รวมภาคตะวันออกเฉียงเหนือ 11.80%		8,324	1,650	6,674	3,007	36%	2,340	28%	725	9%	2,378	29%	765	9%	-40.00	ลดลง
ภาคกลาง (3)																
20	ป่าสักชลสิทธิ์ ลพบุรี	960	3	957	234	24%	255	27%	252	26%	262	27%	259	27%	-7.00	ลดลง
21	ห้วยเสลา อุทัยธานี	160	17	143	49	31%	43	27%	26	16%	44	28%	27	17%	-1.00	ลดลง
22	กระเสียว สุพรรณบุรี	240	40	200	90	38%	55	23%	15	6%	56	23%	16	7%	-1.00	ลดลง
รวมภาคกลาง 1.93%		1,360	60	1,300	373	27%	353	26%	293	22%	362	27%	302	22%	-9.00	ลดลง
ภาคตะวันตก (2)																
23	ศรีนครินทร์ (2) กาญจนบุรี	17,745	10,265	7,480	12,332	69%	11,914	67%	1,649	9%	11,966	67%	1,701	10%	-52.00	ลดลง
24	วชิราลงกรณ (2) กาญจนบุรี	8,860	3,012	5,848	4,103	46%	3,904	44%	892	10%	3,977	45%	965	11%	-73.00	ลดลง
รวมภาคตะวันตก 37.73%		26,605	13,277	13,328	16,435	62%	15,818	59%	2,541	10%	15,943	60%	2,666	10%	-125.00	ลดลง
ภาคตะวันออก (5+4)																
25	ขุนด่าน นครนายก	224	4.00	220	40	18%	64	29%	60	27%	67	30%	63	28%	-3.00	ลดลง
26	คลองสียัด ฉะเชิงเทรา	420	30.00	390	82	20%	76	18%	46	11%	86	20%	56	13%	-10.00	ลดลง
27	บางพระ (3) ชลบุรี	117	12.00	105	40	34%	23	20%	11	9%	24	21%	12	10%	-1.00	ลดลง
28	หนองปลาไหล (3)ระยอง	164	13.75	150	88	54%	88	54%	74	45%	94	57%	80	49%	-6.00	ลดลง
29	ประแสร์ (3) ระยอง	248	20.00	228	173	70%	152	61%	132	53%	157	63%	137	55%	-5.00	ลดลง
30	มาบประชัน (3) ระยอง	17	0.72	16	5	31%	7	44%	7	40%	8	46%	6.92	42%	-0.35	ลดลง
31	หนองค้อ (3) ระยอง	21	1.00	20	5	26%	2	10%	1	6%	3	12%	1.50	7%	-0.28	ลดลง
32	ตลิ่งชัน (3) ระยอง	71	3.00	68	19	27%	21	29%	18	25%	22	31%	19.11	27%	-1.53	ลดลง
33	คลองใหญ่ (3) ระยอง	40	3.00	37	10	24%	27	67%	24	60%	27	68%	24.14	60%	-0.18	ลดลง
รวมภาคตะวันออก 1.87%		1,322	87	1,235	463	35%	460	35%	373	28%	487	37%	400	30%	-27.33	ลดลง
ภาคใต้ (4)																
34	แก่งกระจาน เพชรบุรี	710	67	643	312	44%	221	31%	154	22%	228	32%	161	23%	-7.00	ลดลง
35	ปราณบุรี ประจวบคีรีขันธ์	391	18	373	136	35%	62	16%	44	11%	67	17%	49	13%	-5.00	ลดลง
36	รัชชประภา (2) สุราษฎร์ธานี	5,639	1,352	4,287	4,133	73%	4,054	72%	2,702	48%	4,066	72%	2,714	48%	-12.00	ลดลง
37	บางลาง (2) ยะลา	1,454	260	1,194	1,175	81%	766	53%	506	35%	796	55%	536	37%	-30.00	ลดลง
รวมภาคใต้ 11.62%		8,194	1,697	6,497	5,756	70%	5,103	62%	3,406	42%	5,157	63%	3,460	42%	-54.00	ลดลง
รวมทั้งประเทศ 100% (37)		70,520	23,510	47,010	36,453	52%	32,352	46%	8,878	13%	32,718	46%	9,246	13%	-368.33	ลดลง

ที่มาข้อมูล : ตารางสรุปสภาพน้ำในอ่างเก็บน้ำขนาดใหญ่ทั่วประเทศ และ ตารางสรุปสภาพน้ำในอ่างเก็บน้ำภาคตะวันออกเฉียงเหนือ กรมชลประทาน

หมายเหตุ :

- อ่างเก็บน้ำขนาดใหญ่ หมายถึง อ่างเก็บน้ำที่มีความจุตั้งแต่ 100 ล้าน ลบ.ม. ขึ้นไป
- เป็นอ่างเก็บน้ำอยู่ในความรับผิดชอบของการไฟฟ้าฝ่ายผลิตแห่งประเทศไทย(10) นอกนั้นอยู่ในความรับผิดชอบของกรมชลประทาน (23)
- เป็นอ่างเก็บน้ำขนาดกลางที่มีความสำคัญต่อการอุตสาหกรรมและการประปา ของผู้นำชายฝั่งทะเลตะวันออก
- ที่มา : กรมชลประทาน และการไฟฟ้าฝ่ายผลิตแห่งประเทศไทย
- จังหวัดที่มีอ่างเก็บน้ำขนาดใหญ่มีจำนวน 25 จังหวัด ไม่มี 51 จังหวัด รณก. หมายถึง ระดับเก็บกักของอ่าง



ศูนย์เขล



ศูนย์ป้องกันกักตุนน้ำ กรมทรัพยากรน้ำ

ลำดับของเขื่อนตามความจุ

- ศรีนครินทร์ 2.ภูผาเหล็ก 3.สิริกิติ์ 4.วชิราลงกรณ 5.รัชชประภา
- อุบลรัตน์ 7.สิรินธร 8.บางลาง 9.ลำปาว 10.ป่าสัก

อุตุฯเตือน'พายุฤดูร้อน'ถล่ม 'เหนือ-อีสาน'ระวังอันตราย!

กรมอุตุนิยมวิทยา รายงานลักษณะอากาศทั่วไป มีอากาศร้อน กับมีฝนฟ้าคะนอง ลมกระโชกแรง และอาจมีลูกเห็บตก บางพื้นที่ บริเวณจังหวัดแม่ฮ่องสอน เชียงใหม่ เชียงราย ลำพูน ลำปาง พะเยา แพร่ น่าน เพชรบูรณ์ นครราชสีมา ชัยภูมิ เลย หนองบัวลำภู ขอนแก่น อุดรธานี และหนองคาย ขอให้ประชาชนในบริเวณดังกล่าวระวังอันตรายจากพายุลมแรงที่จะเกิดขึ้น รวมถึงอยู่ห่างจากต้นไม้ใหญ่ ป้ายโฆษณา และสิ่งก่อสร้างที่ไม่แข็งแรงไว้ด้วย ลักษณะสำคัญทางอุตุนิยมวิทยา ลมพัดสอบของลมตะวันออกเฉียงใต้พัดนำความชื้นจากทะเลจีนใต้และอ่าวไทยเข้ามาปกคลุมภาคตะวันออกเฉียงเหนือ ภาคกลาง และภาคตะวันออก กับลมตะวันตกเฉียงใต้พัดปกคลุมภาคเหนือ

พยากรณ์อากาศสำหรับประเทศไทยตั้งแต่เวลา ๐๖:๐๐ วันนี้ ถึง ๐๖:๐๐ วันพรุ่งนี้.

ภาคเหนือ อากาศร้อนโดยทั่วไปกับมีอากาศร้อนจัดบางพื้นที่ โดยมีฝนฟ้าคะนองเป็นแห่งๆ ร้อยละ ๒๐ ของพื้นที่ กับมีลมกระโชกแรงและมีลูกเห็บตกบางแห่ง ส่วนมากบริเวณจังหวัดแม่ฮ่องสอน เชียงใหม่ เชียงราย ลำพูน ลำปาง พะเยา แพร่ น่าน และเพชรบูรณ์ อุณหภูมิต่ำสุด ๒๒-๒๘ องศาเซลเซียส อุณหภูมิสูงสุด ๓๗-๔๒ องศาเซลเซียส ลมตะวันตกเฉียงใต้ ความเร็ว ๑๐-๓๐ กม./ชม.

ภาคตะวันออกเฉียงเหนือ อากาศร้อนโดยทั่วไป โดยมีฝนฟ้าคะนองเป็นแห่งๆ ร้อยละ ๒๐ ของพื้นที่ กับมีลมกระโชกแรงและมีลูกเห็บตกบางแห่ง ส่วนมากบริเวณจังหวัดนครราชสีมา ชัยภูมิ เลย หนองบัวลำภู ขอนแก่น อุดรธานี หนองคาย และบึงกาฬ อุณหภูมิต่ำสุด ๒๔-๒๗ องศาเซลเซียส อุณหภูมิสูงสุด ๓๗-๓๙ องศาเซลเซียส ลมตะวันออกเฉียงใต้ ความเร็ว ๑๐-๓๐ กม./ชม.

ภาคกลาง อากาศร้อนถึงร้อนจัด กับมีฝนฟ้าคะนองบางแห่ง ร้อยละ ๑๐ ของพื้นที่ และมีลมกระโชกแรงบางแห่ง ส่วนมากบริเวณจังหวัดอุทัยธานี กาญจนบุรี และราชบุรี อุณหภูมิต่ำสุด ๒๗-๒๘ องศาเซลเซียส อุณหภูมิสูงสุด ๓๘-๔๒ องศาเซลเซียส ลมใต้ ความเร็ว ๑๐-๓๐ กม./ชม.

ภาคตะวันออก มีเมฆบางส่วน กับมีฝนฟ้าคะนองบางแห่ง ร้อยละ ๑๐ ของพื้นที่ และมีลมกระโชกแรงบางแห่ง ส่วนมากบริเวณจังหวัดนครนายก ปราจีนบุรี สระแก้ว จันทบุรี และตราด อุณหภูมิต่ำสุด ๒๕-๒๙ องศาเซลเซียส อุณหภูมิสูงสุด ๓๕-๓๙ องศาเซลเซียส ลมตะวันออกเฉียงใต้ ความเร็ว ๑๐-๓๐ กม./ชม. ทะเลมีคลื่นต่ำกว่า ๑ เมตร

ภาคใต้ (ฝั่งตะวันออก) อากาศร้อนในตอนกลางวัน โดยมีฝนฟ้าคะนองบางแห่ง ร้อยละ ๑๐ ของพื้นที่ อุณหภูมิต่ำสุด ๒๓-๒๘ องศาเซลเซียส อุณหภูมิสูงสุด ๓๔-๓๘ องศาเซลเซียส ลมตะวันออกเฉียงใต้ ความเร็ว ๑๕-๓๐ กม./ชม. ทะเลมีคลื่นสูงประมาณ ๑ เมตร

ภาคใต้ (ฝั่งตะวันตก) อากาศร้อนในตอนกลางวัน โดยมีฝนฟ้าคะนองบางแห่ง ร้อยละ ๑๐ ของพื้นที่ อุณหภูมิต่ำสุด ๒๕-๒๗ องศาเซลเซียส อุณหภูมิสูงสุด ๓๔-๓๘ องศาเซลเซียส ลมตะวันออก ความเร็ว ๑๐-๓๐ กม./ชม. ทะเลมีคลื่นสูงประมาณ ๑ เมตร

กรุงเทพมหานครและปริมณฑล มีเมฆบางส่วน กับมีฝนฟ้าคะนองบางแห่ง ร้อยละ ๑๐ ของพื้นที่ อุณหภูมิต่ำสุด ๒๗-๒๙ องศาเซลเซียส อุณหภูมิสูงสุด ๓๖-๓๙ องศาเซลเซียส ลมใต้ ความเร็ว ๑๐-๓๐ กม./ชม.

เขื่อนศรีนครินทร์น้ำน้อยสุดในรอบ๓๖ปี

ผู้อำนวยการเขื่อนศรีนครินทร์ เผยปริมาณน้ำกักเก็บน้อยสุดในรอบ ๓๖ ปี ด้าน ผอ. ยันมีเพียงพอส่งให้ประชาชนกินใช้ ถึงฤดูฝน

นายวีระศักดิ์ ศรีกาวิ ผู้อำนวยการเขื่อนศรีนครินทร์ เปิดเผยกับ สำนักข่าว ไอ.เอ็น.เอ็น.ว่า ปัจจุบัน เขื่อนศรีนครินทร์ ซึ่งตั้งอยู่ใน ต.ท่ากระดาน อ.ศรีสวัสดิ์ จ.กาญจนบุรี มีปริมาณน้ำกักเก็บสามารถใช้งานได้อยู่ที่ ๑,๖๕๐ ล้านลูกบาศก์เมตร หรือคิดเป็นร้อยละ ๒๒ ขณะที่เขื่อนวชิราลงกรณ์มีปริมาณน้ำอยู่ที่ ๘๙๐ ล้านลูกบาศก์เมตร หรือคิดเป็นร้อยละ ๑๕ ทั้งนี้ ต้องยอมรับว่า ภัยแล้งปีนี้น้ำรุนแรงที่สุดตั้งแต่ก่อสร้างเขื่อนมา (พ.ศ. ๒๕๒๓) หรือในรอบ ๓๖ ปี แต่ขอยืนยันว่าปริมาณน้ำที่มีอยู่ทั้งหมด จะเพียงพอสำหรับส่งให้ประชาชนในพื้นที่เขตชลประทานลุ่มน้ำแม่กลอง รวมไปถึงกลุ่มเจ้าพระยาบางส่วน ใช้สำหรับอุปโภคบริโภค รักษาระบบนิเวศ และทำการเกษตรได้จนถึงช่วงฤดูฝนของปี ๒๕๕๙ ส่วนราษฎรที่อาศัยอยู่นอกเขตชลประทานนั้น อาจต้องประสบกับสถานการณ์ภัยแล้งในบางจุด ซึ่งทางเจ้าหน้าที่จากหลายฝ่าย กำลังเร่งบรรทุกน้ำเข้าไปช่วยเพื่อบรรเทาความเดือดร้อนในเบื้องต้นแล้ว นอกจากนี้ แม้จะพบว่ามีฝนตกลงมาอย่างต่อเนื่องในช่วงสัปดาห์ที่ผ่านมา แต่ นายวีระศักดิ์ ได้ระบุว่า ปริมาณน้ำฝนที่ตกลงมานั้นมีน้อยมาก จนไม่มีประสิทธิภาพด้านการเพิ่มปริมาณน้ำในเขื่อนได้ จึงอยากฝากให้ผู้ใช้ทั่วประเทศได้ตระหนักถึงการใช้น้ำอย่างรู้คุณค่า และหันมาปลูกพืชใช้น้ำน้อย เพื่อสู้กับวิกฤตการณ์ภัยแล้งไปได้ (ไอ เอ็น เอ็น)

เขียนล่ำพระเพลิงยันปริมาณน้ำเพียงพอสู้แล้ง

หัวหน้าฝ่ายจัดสรรน้ำเขียนล่ำพระเพลิง จ.นครราชสีมา ยันปริมาณน้ำเพียงพอสู้วิกฤติแล้งจะไม่กระทบกับประชาชนจนถึงเดือนมิถุนายน ๒๕๕๙ นี้ อย่างแน่นอน

นายโอฬาร ทองศรี หัวหน้าฝ่ายจัดสรรน้ำ เขียนล่ำพระเพลิง อ.ปักธงชัย จ.นครราชสีมา เปิดเผยถึงสถานการณ์น้ำในเขียนล่ำพระเพลิง ว่าปัจจุบันมีปริมาณน้ำกักเก็บอยู่ที่ ๓๓ ล้านลูกบาศก์เมตร หรือคิดเป็นร้อยละ ๓๐ จากปริมาณความจุทั้งหมด ๑๐๕ ล้านลูกบาศก์เมตร ซึ่งถือว่ายังอยู่ในแผนบริหารจัดการน้ำในช่วงหน้าแล้ง โดยปัจจุบัน ทางเขื่อนก็ได้มีการระบายน้ำออกปริมาณ ๙,๕๐๐,๐๐๐ ล้านลูกบาศก์เมตร ตลอดช่วง ๑๐ วันต่อเดือน เพื่อให้การประปาส่วนภูมิภาคอำเภอปักธงชัย และการประปาส่วนภูมิภาคอำเภอโชคชัย สูบน้ำเข้าไปทำการผลิตน้ำประปาเพื่อการอุปโภคบริโภคให้กับประชาชน และน้ำที่ระบายออกจากเขื่อนบางส่วน ก็จะแบ่งปันให้กับเกษตรกรที่ปลูกข้าวนาปรัง ที่มีอยู่ประมาณ ๓๕,๐๐๐ ไร่ ซึ่งตนยืนยันว่าการบริหารจัดการน้ำของเขื่อนล่ำพระเพลิง จะไม่กระทบกับประชาชนจนถึงเดือนมิถุนายน ๒๕๕๙ นี้ อย่างแน่นอน

สำหรับแนวทางแก้ไขปัญหายแล้ง และน้ำท่วมระยะยาวของเขื่อนล่ำพระเพลิง ขณะนี้ ได้ดำเนินการขุดลอกคลองยกระดับให้เขื่อนมีความลึกเพิ่มเติม อีก ๔ เมตร ซึ่งจะสามารถรองรับน้ำได้เพิ่มขึ้นอีก ๕๐ ล้านลูกบาศก์เมตร โดยขณะนี้ดำเนินการขุดลอกดังกล่าว เสร็จสิ้นแล้ว ดังนั้น ในช่วงฤดูฝนที่จะมาถึงนี้ ทางเขื่อนล่ำพระเพลิง ก็จะเก็บกักน้ำได้เพิ่มขึ้น ซึ่งก็จะช่วยแก้ปัญหาน้ำท่วมชุมชนใกล้เคียงได้อีกทางหนึ่งด้วย (ไอ เอ็น เอ็น)

จันทบุรีภัยแล้งทำสระสาธารณะบ้านหนองบัวแห้งขอด

ภัยแล้งทำสระสาธารณะบ้านหนองบัว ใน จ.จันทบุรี แห้งขอด ชาวบ้านต้องเดือดร้อนอย่างหนัก เนื่องจากขาดแคลนน้ำเพื่อการเกษตร ชาวสวนผลไม้ได้รับผลกระทบหนักสุดใน ๒๐ ปี

ปัจจุบันน้ำในสระสาธารณะบ้านหนองบัว หมู่ ๘ ตำบลเขาบายศรี อำเภอท่าใหม่ จังหวัดจันทบุรี เริ่มแห้งขอดลงทำให้ชาวบ้านต้องเดือดร้อนอย่างหนัก เนื่องจากขาดแคลนน้ำเพื่อการเกษตร ผลผลิตทุเรียน มังคุด เงาะ ได้รับความเสียหาย ชาวบ้านต้องแย่งกันสูบน้ำเพื่อใช้ในการเกษตร ล่าสุดชาวบ้านหลายรายต้องนำรถกระบะบรรทุกถังน้ำ ไปเข้าคิวรอรับน้ำ ของวัดเขาบายศรีใน หมู่ ๔ แทนโดยทางเจ้าอาวาสได้อนุญาตให้ชาวบ้านได้ใช้น้ำในสระน้ำของวัดได้ เพื่อเป็นการบรรเทาความเดือดร้อนเบื้องต้น

ด้าน นายทรงเกียรติ อุปถัมภ์ อายุ ๕๕ ปี ชาวสวนในพื้นที่ เปิดเผยว่า หลังจากทีน้ำในสระบ้านหนองบัวได้แห้งขอดลง ประกอบกับในพื้นที่จังหวัดจันทบุรี ยังไม่มีฝนตกลงมา ทำให้ชาวสวนผลไม้ได้รับผลกระทบอย่างหนัก ต้องหาน้ำจากแหล่งอื่นเข้ามาทดแทนเพื่อใช้ในการเกษตร ซึ่งทางชาวบ้านได้รับความเมตตาจากเจ้าอาวาสวัดเขาบายศรี ให้นำรถมาบรรทุกน้ำไปใช้ได้ตลอด ๒๔ ชั่วโมง ซึ่งตนได้นำถังน้ำขนาด ๑,๐๐๐ ลิตร ขึ้นรถยนต์มาขนน้ำสำหรับนำไปใช้รดสวนผลไม้ ซึ่งแต่ละวันต้องใช้น้ำประมาณ ๒๐ เทียว แต่ยังไม่เพียงพอต่อความต้องการ และน้ำที่วัดนี้ก็ต้องแบ่งปันให้กับเพื่อนบ้านข้างเคียง ทั้งนี้ จะมีชาวบ้านนำรถกว่า ๕๐ คัน มาจอดรอคิวเอาน้ำที่วัดแห่งนี้

ด้าน นายสงวน ใจกล้า อายุ ๗๐ ปี ชาวสวนผลไม้รายอื่น ระบุว่า ล่าสุดภายในสวนขณะนี้พบว่า ต้นทุเรียน มังคุด ที่ปลูกในเนื้อที่ ๒๐ ไร่ เริ่มยืนต้นตาย ลูกทุเรียนร่วงหล่น บางส่วนต้องตัดต้นทิ้ง ได้รับความเสียหาย ทั้งนี้ ตนเองปลูกผลไม้มากกว่า ๒๐ ปี ไม่เคยประสบปัญหายแล้งเช่นนี้มาก่อน (ไอ เอ็น เอ็น)

พังงาแล้งหนักไร่น้ำดิบผลิตประปาจนท.เร่งช่วย

จังหวัดพังงาแล้งหนัก ไร่น้ำดิบผลิตประปา หลายหน่วยงานเร่งระดมกำลังช่วยเหลือประชาชน ในเขตอำเภอทับปุด จ.พังงาที่กำลังประสบปัญหาการขาดแคลนน้ำสำหรับอุปโภคและบริโภค หลังจากประสบปัญหายแล้ง ฝนทิ้งช่วงตั้งแต่ต้นปีที่ผ่านมาพร้อมหาแหล่งน้ำสำรอง

นายอานุกาฬ รอดขวัญ ยอดระบำ นายอำเภอทับปุด พร้อมด้วย นางกุลธารินทร์ โรจนสุรสีห์ หัวหน้าสำนักงานป้องกันและบรรเทาสาธารณภัยจังหวัดพังงา นำรถสูบน้ำระยะไกลจากศูนย์ ปภ.เขต ๑๘ ภูเก็ต เข้าช่วยเหลือประชาชน ในเขตอำเภอทับปุด จ.พังงา ที่กำลังประสบปัญหาการขาดแคลนน้ำสำหรับอุปโภคและบริโภค หลังจากประสบปัญหายแล้ง ฝนทิ้งช่วงตั้งแต่ต้นปีที่ผ่านมา โดยมี นายสมพร โบบทอง นายกองค์การบริหารส่วนตำบลบ่อแสน พร้อมด้วยกำนัน - ผู้ใหญ่บ้าน นำชาวบ้านกว่า ๕๐ คนช่วยเหลือ เจ้าหน้าที่ทำการติดตั้งและวางสายส่งน้ำขนาดใหญ่ในระยะทางกว่า ๒.๕ กิโลเมตร จากคลองลำไทรมาศ ม.๖ ต.ทับปุดไปยังสระเก็บน้ำดิบสำหรับผลิตน้ำประปา ขนาด ๕ ไร่ ในพื้นที่ ม.๖ ต.บ่อแสน ซึ่งแห้งขอดมานานนับเดือนแล้ว ทำให้ประชาชน

ในตำบลบ่อแสนบางหมู่บ้านกำลังได้รับความเดือดร้อนอย่างหนัก ซึ่งรถสูบน้ำระยะไกลคันนี้ จะส่งน้ำได้ ๑.๕ คิว/นาที่ คาดว่า จะเติมน้ำให้เต็มสระภายในเวลา ๒ วัน จากนั้นจะเคลื่อนย้ายไปยังจุดอื่นต่อไป

ด้าน นางกุลธารินทร์ โรจนสุรสีห์ เปิดเผยว่า สถานการณ์ภัยแล้งในจังหวัดพังงากำลังกระจายอยู่ทุกอำเภอ โดยขณะนี้ มีการสำรวจแหล่งน้ำดิบเพิ่มเติม เพื่อใช้ในการผลิตน้ำประปา และใช้รถบรรทุกน้ำของทุกหน่วยงานช่วยกันกระจายออกแจกน้ำ ให้กับประชาชนที่ได้รับความเดือดร้อนทุกวัน คาดว่าในเดือนนี้หากฝนยังไม่ตก ประชาชนคงได้รับความเดือดร้อนมากกว่านี้ (ไอ เอ็น เอ็น)