



รายงานการเฝ้าระวังติดตามสถานการณ์น้ำ ๒๔ ชั่วโมง

ศูนย์ป้องกันวิกฤติน้ำ กรมทรัพยากรน้ำ กระทรวงทรัพยากรธรรมชาติและสิ่งแวดล้อม
โทรศัพท์ ๐ ๒๒๔๘ ๖๖๓๑ โทรสาร ๐ ๒๒๔๘ ๖๖๒๙ <http://www.dwr.go.th>

รายงานฉบับที่ ๑๓๓๗/๒๕๖๐

เวลา ๑๕.๐๐ น.

วันที่ ๒๘ พฤศจิกายน ๒๕๖๐

เรื่อง รายงานการเฝ้าระวังติดตามสถานการณ์น้ำ ๒๔ ชั่วโมง

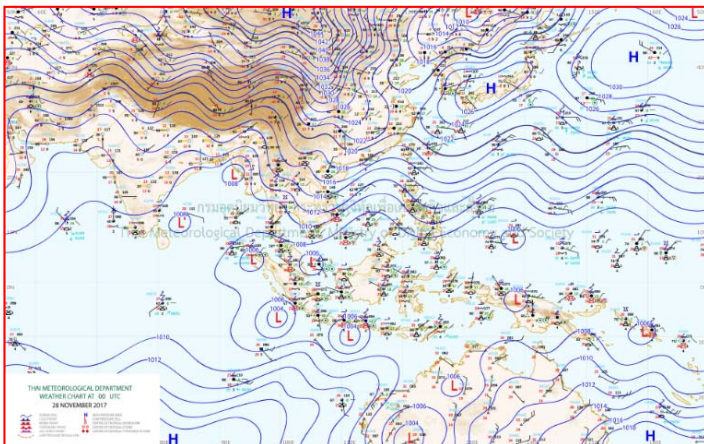
เรียนร.ม.ท. เลขานุการ ร.ม.ท.ปท.ท.ส. รอง ปท.ท.ส. อท.น. รอง อท.น. และหน่วยงานที่เกี่ยวข้อง

กรมทรัพยากรน้ำขอรายงานการเฝ้าระวังและติดตามสถานการณ์น้ำ ประจำวันที่ ๒๘ พฤศจิกายน ๒๕๖๐ ดังนี้

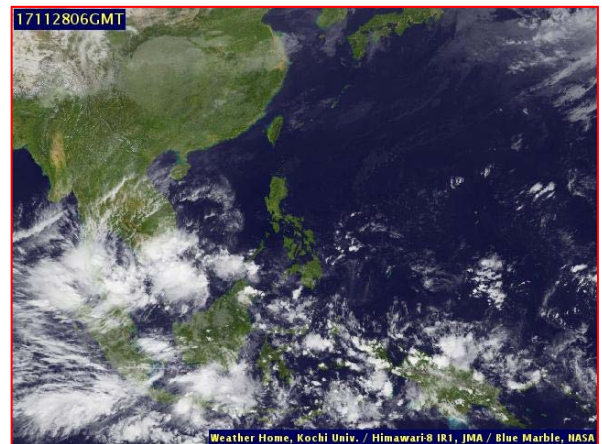
๑. สภาพอากาศ เวลา ๑๒.๐๐น. (ที่มา: กรมอุตุนิยมวิทยา)

พยากรณ์อากาศ ๒๔ ชั่วโมงข้างหน้า ประเทศไทยตอนบนอากาศเย็นกับมีหมอกในตอนเช้า และอุณหภูมิจะสูงขึ้น ขอให้ประชาชนบริเวณประเทศไทยตอนบนดูแลสุขภาพเนื่องจากสภาพอากาศที่หนาวเย็นไว้ด้วย

สำหรับภาคใต้ตอนล่างยังคงมีฝนตกต่อเนื่องและมีฝนตกหนักถึงหนักมากหลายแห่ง ขอให้ประชาชนบริเวณดังกล่าวระมัดระวังอันตรายจากฝนตกสะสม ที่อาจทำให้เกิดน้ำท่วมฉับพลันและน้ำป่าไหลหลากไว้ด้วย บริเวณอ่าวไทยและทะเลอันดามันมีคลื่นสูง ๒-๓ เมตร ขอให้ชาวเรือเดินเรือด้วยความระมัดระวัง เรือเล็กบริเวณอ่าวไทยควรงดออกจากฝั่งในช่วงวันที่ ๒๘ พ.ย. - ๑ ธ.ค. ๖๐ สำหรับประชาชนที่อาศัยบริเวณชายฝั่งภาคใต้ฝั่งตะวันออกระวังอันตรายจากคลื่นที่ซัดเข้าหาฝั่งไว้ด้วย

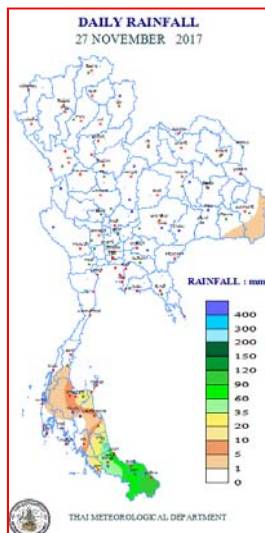


แผนที่อากาศ วันที่ ๒๘ พ.ย. ๒๕๖๐ เวลา ๐๗.๐๐ น.



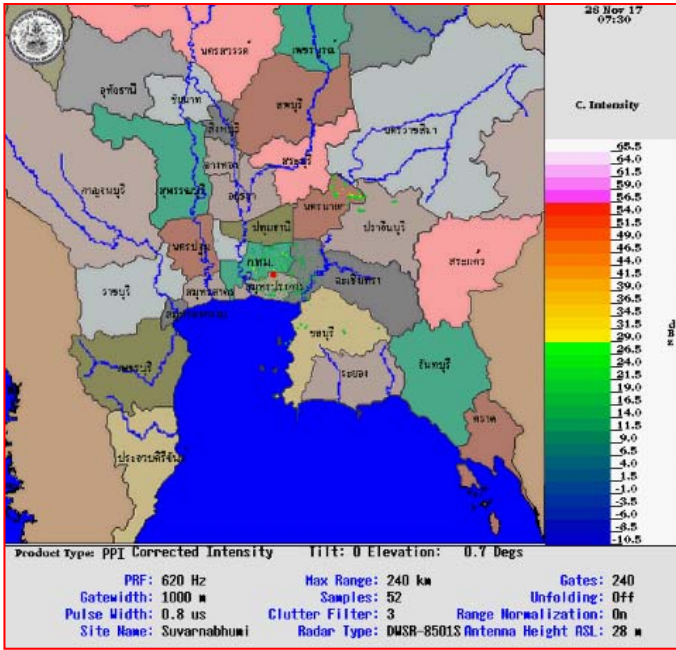
ภาพถ่ายจากดาวเทียม วันที่ ๒๘ พ.ย. ๒๕๖๐ เวลา ๑๓.๐๐ น.

๒. ปริมาณฝนสะสม ณ เวลา ๐๗.๐๐น. (เมื่อวาน) - ๐๗.๐๐ น. (วันนี้) (ที่มา: กรมอุตุนิยมวิทยา)

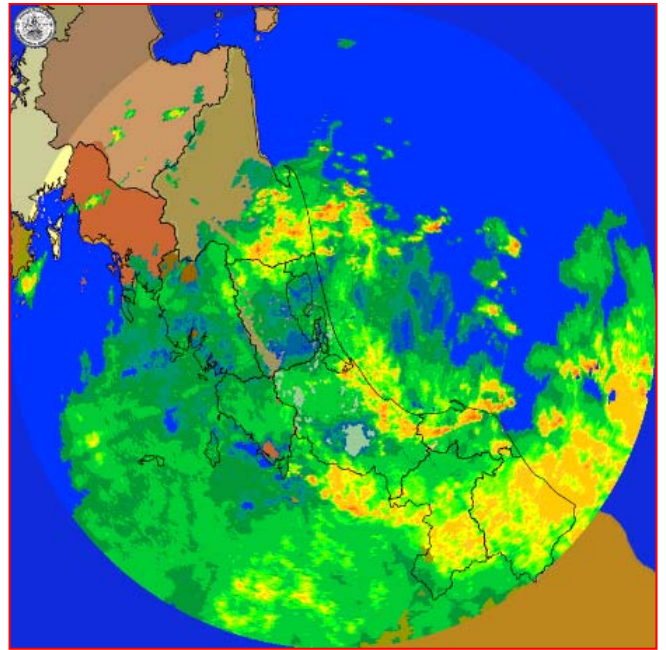


จุดตรวจวัด	ปริมาณฝน (มม.)
จ.สงขลา	๗๘.๘
จ.ยะลา (สภข.)	๗๔.๓
จ.ปัตตานี	๖๐.๙
จ.สงขลา (หาดใหญ่)	๕๔.๖
จ.สงขลา (คอหงษ์ สภข.)	๕๔.๐
จ.สงขลา (สะเดา)	๔๗.๐
จ.พัทลุง (สภข.)	๒๙.๐

๓.เรดาร์ตรวจอากาศ ณ วันที่ ๒๘ พฤศจิกายน ๒๕๖๐ (ที่มา: กรมอุตุนิยมวิทยา)



สถานีสุวรรณภูมิ เวลา ๑๔.๓๐ น.



สถานีสีทิ้งพระ เวลา ๑๕.๐๐ น.

จากเรดาร์ตรวจอากาศจะพบว่าม็กลุ่มเมฆฝนกระจายบริเวณภาคกลาง ภาคตะวันออก และภาคใต้

๔.สถานการณ์น้ำในอ่างเก็บน้ำขนาดใหญ่ ณ วันที่ ๒๘ พฤศจิกายน ๒๕๖๐(ที่มา: กรมชลประทาน)

สภาพน้ำในอ่างเก็บน้ำขนาดใหญ่ ปริมาณน้ำในอ่างฯ ๕๙,๙๘๔ ล้านลบ.ม.คิดเป็นร้อยละ ๘๕ (ปริมาณน้ำใช้การได้ ๓๖,๔๔๐ ล้านลบ.ม. คิดเป็นร้อยละ ๗๗) ปริมาณน้ำในอ่างฯ เทียบกับปี ๒๕๕๙ (๕๐,๗๕๖ ล้านลบ.ม. คิดเป็นร้อยละ ๗๒) มากกว่าปี ๒๕๕๙ จำนวน ๙,๒๒๘ ล้านลบ.ม. ปริมาณน้ำไหลลงอ่างฯจำนวน ๗๐.๘๐ ล้านลบ.ม.ปริมาณน้ำระบายจำนวน ๔๘.๓๓ ล้านลบ.ม. สามารถรับน้ำได้อีก ๑๐,๙๕๒ ล้านลบ.ม.

อ่างเก็บน้ำ	ปริมาณน้ำในอ่าง		ปริมาณน้ำใช้การได้		ปริมาณน้ำไหลลงอ่าง		ปริมาณน้ำระบาย		ปริมาณน้ำรับได้อีก (ล้าน ม. ^๓) (ความจุที่ รนส.- ปริมาณน้ำปัจจุบัน)
	ปริมาณ (ล้าน ม. ^๓)	% น้ำเก็บกัก	ปริมาณ (ล้าน ม. ^๓)	% น้ำใช้การ	วันนี้ (ล้าน ม. ^๓)	เมื่อวาน (ล้าน ม. ^๓)	วันนี้ (ล้าน ม. ^๓)	เมื่อวาน (ล้าน ม. ^๓)	
๑.ภูมิพล	๑๐,๙๖๓	๘๑	๗,๑๖๓	๗๔	๑๐.๓๖	๘.๐๙	๔.๐๐	๔.๐๐	๒,๔๙๙
๒.สิริกิติ์	๘,๕๒๓	๙๐	๕,๖๗๓	๘๕	๕.๐๕	๕.๐๕	๔.๒๐	๔.๒๐	๒,๑๑๗
๓.จุฬารัตน์	๑๖๑	๙๘	๑๒๔	๙๗	๐.๐๐	๐.๒๕	๐.๐๗	๐.๑๑	๔๖
๔.อุบลรัตน์	๒,๔๓๙	๑๐๐	๑,๘๕๘	๑๐๐	๐.๐๐	๐.๐๐	๑๐.๓๒	๑๑.๘๓	- ๘
๕.ลำปาว	๑,๗๙๕	๙๑	๑,๖๙๕	๙๐	๐.๐๐	๐.๔๙	๑.๗๖	๐.๐๐	๖๕๕
๖.สิรินธร	๑,๖๓๔	๘๓	๘๐๒	๗๑	๐.๐๐	๐.๘๕	๐.๐๐	๐.๐๐	๓๓๒
๗.ป่าสักชลสิทธิ์	๙๖๐	๑๐๐	๙๕๗	๑๐๐	๓.๕๐	๓.๕๐	๓.๕๐	๓.๕๐	-
๘.ศรีนครินทร์	๑๕,๕๙๒	๘๘	๕,๓๒๗	๗๑	๘.๖๖	๒.๗๑	๕.๐๑	๕.๐๒	๓,๒๕๘
๙.วชิราลงกรณ์	๖,๙๖๙	๗๙	๓,๙๕๗	๖๘	๔.๔๒	๔.๔๙	๗.๐๑	๗.๐๘	๔,๐๓๑
๑๐.ขุนด่านปราการชล	๒๑๘	๙๗	๒๑๔	๙๗	๐.๐๘	๐.๐๖	๐.๑๕	๐.๒๓	๘
๑๑.รัชชประภา	๔,๔๐๘	๗๘	๓,๐๕๗	๗๑	๓.๙๓	๓.๙๖	๒.๐๒	๒.๐๔	๒,๒๑๒
๑๒.บางกลาง	๘๖๒	๕๙	๕๘๖	๕๐	๒๕.๘๒	๓๔.๐๘	๒.๘๗	๒.๙๔	๘๑๒

๕. สถานการณ์น้ำในประเทศ ณ วันที่ ๒๕ - ๒๘ พฤศจิกายน ๒๕๖๐ (ที่มา: กรมชลประทาน)

สถานี	แม่น้ำ	อำเภอ	จังหวัด	ระดับตลิ่ง (ม.รทก.)	ระดับน้ำ (ม.รทก.)				แนวโน้ม	เปรียบเทียบระดับตลิ่ง
					เสาร์	อาทิตย์	จันทร์	อังคาร		
					๒๕ พ.ย.	๒๖ พ.ย.	๒๗ พ.ย.	๒๘ พ.ย.		
P.๑	ปิง	เมือง	เชียงใหม่	๓.๗๐	๑.๔๘	๑.๕๖	๑.๕๒	๑.๕๕	เพิ่มขึ้น	-๒.๑๕
W.๑C	วัง	เมือง	ลำปาง	๕.๒๐	-๐.๑๘	-๐.๓๔	-๐.๓๘	๐.๐๗	เพิ่มขึ้น	-๕.๑๓
Y.๑๖	ยม	บางระกำ	พิษณุโลก	๗.๒๘	๖.๒๗	๕.๘๔	๕.๕๒	๕.๕๑	ลดลง	-๑.๗๗
N.๗A	น่าน	เมือง	พิจิตร	๑๑.๑๘	๓.๗๓	๓.๔๙	๓.๒๐	๒.๕๙	ลดลง	-๘.๕๙
C.๑๓	เจ้าพระยา	สรรพยา	ชัยนาท	๑๖.๓๔	๑๐.๘๕	๑๐.๕๘	๑๐.๑๑	๙.๖๔	ลดลง	-๖.๗
M.๖A	มูล	สตึก	บุรีรัมย์	๖.๐๐	๓.๐๕	๒.๘๒	๒.๖๐	๒.๔๓	ลดลง	-๓.๕๗
M.๗	มูล	เมือง	อุบลราชธานี	๗.๐๐	๕.๑๓	๕.๐๘	๔.๙๖	๔.๘๐	ลดลง	-๒.๒
M.๑๙๑	ลำตะคอง	เมือง	นครราชสีมา	๓.๐๐	๐.๖๘	๑.๑๐	๐.๙๙	๐.๙๘	ลดลง	-๒.๐๒
M.๑๕๙	ลำชี	จอมพระ	สุรินทร์	๘.๒๐	๒.๑๐	๒.๗๖	๒.๕๐	๑.๙๐	ลดลง	-๖.๓
M.๙๕	ลำเสียวใหญ่	สุวรรณภูมิ	ร้อยเอ็ด	๓.๒๐	๒.๕๒	๒.๕๑	๒.๕๑	๒.๕๐	ลดลง	-๐.๗
X.๖๔	คลองท่าชะ	ท่าชะ	ชุมพร	๑๗.๑๓	๘.๓๐	๗.๗๖	๗.๗๔	๗.๖๗	ลดลง	-๙.๔๖
X.๑๔๙	คลองกลาย	นบพิตำ	นครศรีธรรมราช	๓๓.๙๖	๒๙.๑๘	๒๙.๕๐	๒๙.๓๕	๒๙.๔๒	เพิ่มขึ้น	-๔.๕๔
X.๒๗๔	แม่น้ำโก-ลก	แว้ง	นราธิวาส	๒๔.๑๘	๑๘.๘๔	๑๙.๓๕	๒๑.๔๕	๒๒.๕๕	เพิ่มขึ้น	-๑.๖๓
X.๓๗A	แม่น้ำตาปี	พระแสง	สุราษฎร์ธานี	๑๐.๗๖	๗.๑๓	๗.๓๕	๘.๓๙	๘.๙๑	เพิ่มขึ้น	-๑.๘๕

*** ยังไม่ได้รับรายงาน

๖. สถานการณ์น้ำในพื้นที่ลุ่มน้ำโขง ณ วันที่ ๒๗ พฤศจิกายน ๒๕๖๐ (ที่มา: MRC: Mekong River Commission)

สถานี	ปริมาณฝน ๒๔ ชม. (มม)	ระดับอ้างอิง (ม.รทก.)	ระดับตลิ่ง (ม.)	ระดับน้ำ (ม.) ๒๗ พ.ย.	เปรียบเทียบระดับตลิ่ง	ระดับน้ำคาดการณ์ (ม.)			แนวโน้ม
						๒๘ พ.ย.	๒๙ พ.ย.	๓๐ พ.ย.	
อ.เชียงแสน จ.เชียงราย	๐.๐	๓๕๗.๑๑๐	๑๒.๘๐	๕.๒๗	-๗.๕๓	๕.๒๓	๕.๓๐	๕.๓๗	เพิ่มขึ้น
อ.เชียงคาน จ.เลย	๐.๐	๑๙๔.๑๑๘	๑๖.๐๐	๗.๒๗	-๘.๗๓	๗.๕๘	๗.๙๒	๗.๙๗	เพิ่มขึ้น
อ.เมือง จ.หนองคาย	๐.๐	๑๕๓.๖๔๘	๑๒.๒๐	๔.๒๒	-๗.๙๘	๔.๓๔	๔.๔๕	๔.๕๐	เพิ่มขึ้น
อ.เมือง จ.นครพนม	๐.๐	๑๓๐.๙๖๑	๑๒.๐๐	๓.๔๔	-๘.๕๖	๓.๔๐	๓.๓๔	๓.๔๗	ลดลง
อ.เมือง จ.มุกดาหาร	๐.๐	๑๒๔.๒๑๙	๑๒.๕๐	๓.๔๘	-๙.๐๒	๓.๔๔	๓.๓๖	๓.๓๘	ลดลง
อ.โขงเจียม จ.อุบลราชธานี	๐.๐	๘๙.๐๓๐	๑๔.๕๐	๔.๖๒	-๙.๘๘	๔.๕๐	๔.๓๙	๔.๒๘	ลดลง

๖. สถานการณ์เตือนภัย Early Warning ณ วันที่ ๒๘ พฤศจิกายน ๒๕๖๐ (ที่มา: สำนักวิจัย พัฒนาและอุทกวิทยา กรมทรัพยากรน้ำ)

[เวลา ๐๘.๐๐ น. - ๑๕.๐๐ น. (วันนี้)]

การแจ้งเตือน	สถานี	การแจ้งเตือน
เตือนสีแดง (อพยพ)	บ้านชะรัด ต.ชะรัด อ.งหรา จ.พัทลุง	ปริมาณฝนสะสม ๑๒ ชั่วโมง ๑๔๔.๐ มิลลิเมตร
เตือนสีเหลือง (เตือนภัย)	บ้านโเฮ๊ะ ต.ทุ่งตำเสา อ.หาดใหญ่ จ.สงขลา	ระดับน้ำ ๓.๐๗ เมตร ระดับวิกฤต ๔.๕๐ เมตร
เตือนสีเขียว (เฝ้าระวัง)	บ้านเขาจันทร์ ต.หนองธง อ.ป่าบอน จ.พัทลุง	ปริมาณฝนสะสม ๑๒ ชั่วโมง ๙๙.๐ มิลลิเมตร

๗. สถานการณ์ธรณีพิบัติ ณ วันที่ ๒๘ พฤศจิกายน ๒๕๖๐ (ที่มา : กรมทรัพยากรธรณี)

ประกาศฉบับที่ ๑๙/๒๕๖๐ ให้อาสาสมัครเครือข่ายกรมทรัพยากรธรณี เฝ้าระวังภัยดินถล่มและน้ำป่าไหลหลาก โดยเฉพาะพื้นที่เสี่ยงภัย จังหวัดนครศรีธรรมราช ตรัง สตูล สงขลา พัทลุง ปัตตานี ยะลา นราธิวาส ในระหว่างวันที่ ๒๗ - ๒๙ พฤศจิกายน ๒๕๖๐ นี้

๘. เหตุการณ์วิกฤตน้ำปัจจุบัน ณ วันที่ ๒๘ พฤศจิกายน ๒๕๖๐ [เวลา ๐๘.๐๐ น. - ๑๕.๐๐ น. (วันนี้)]

จ.นราธิวาส - ยังคงมีฝนตกต่อเนื่อง ทำให้หลายพื้นที่เริ่มมีน้ำท่วมขัง โดยเฉพาะน้ำจากแม่น้ำสุโข-ลก ได้เอ่อล้นตลิ่งเข้าท่วมในพื้นที่ราบลุ่มแนวแม่น้ำ และชุมชนต่างๆ ในเขตเทศบาลเมืองสุโข-ลก ที่อยู่ตามแนวแม่น้ำ ทำให้ทั้งชุมชนคลองประปา ชุมชนท่าเรือ ขณะเดียวกัน ในพื้นที่ ต.เกียร์ ต.โล๊ะจูด ต.แว้ง ของ อ.แว้ง และ ต.ร่มไทร อ.สุคีริน มีน้ำป่าไหลหลากเข้าท่วมในพื้นที่ราบ โดยเจ้าหน้าที่ทหาร กรมทหารพรานที่ ๑๑ ได้สนธิกำลังเข้าช่วยเหลือ ส่วนในพื้นที่ อ.เมือง น้ำจากคลองตันหยงมัส เอ่อล้นตลิ่งเข้าท่วมในพื้นที่ ต.ลาภ อ.เมือง ซึ่งเป็นพื้นที่น้ำท่วมซ้ำซาก ทำให้โรงเรียนในพื้นที่เขต ๓ ประกาศหยุดการเรียนการสอนชั่วคราว (ผู้จัดการ)

จ.พัทลุง - ฝนที่ตกต่อเนื่องมาหลายวันในพื้นที่จังหวัดพัทลุง ล่าสุดสถานการณ์น้ำท่วมยังไม่คลี่คลายและยังมีน้ำท่วมขยายวงกว้างขึ้น โดยเฉพาะในพื้นที่ ๕ อำเภอ ที่ติดกับทะเลสาบสงขลา อ.ปากพะยูน อ.บางแก้ว อ.เขาชัยสน อ.เมือง และ อ.ควนขนุน ระดับน้ำที่ไหลหลากท่วมพื้นที่ด้านทิศตะวันตกของจังหวัด ได้หลากลงมาท่วมในพื้นที่ดังกล่าวเพิ่มขึ้น ทำให้ทางจังหวัดได้ออกแจ้งเตือนประชาชนในพื้นที่ริมทะเลสาบ เร่งอพยพสิ่งของสัตว์เลี้ยงวัวควาย ขึ้นไว้ที่สูงอย่างเร่งด่วน (ผู้จัดการ)

จ.ยะลา - ความคืบหน้าสถานการณ์น้ำท่วมพื้นที่ จ.ยะลา ล่าสุดมวลน้ำจากแม่น้ำปัตตานีล้นตลิ่งขยายวงกว้างเข้าท่วมพื้นที่ริมแม่น้ำ โดย ปภ.ยะลา ได้รายงานสถานการณ์อุทกภัยในพื้นที่ จ.ยะลา มีพื้นที่ประสบเหตุ ๕ อำเภอ ๓๘ ตำบล มีประชาชนได้รับความเดือดร้อนแล้ว ๑๖,๖๕๐ ครัวเรือน ซึ่งทางจังหวัดยะลา ยังไม่มีการประกาศพื้นที่ประสบภัยน้ำท่วม หรือเป็นเขตพื้นที่ภัยพิบัติแต่อย่างใด (ผู้จัดการ)

จ.สงขลา - ระดับน้ำในคลองอู่ตะเภาที่เพิ่มสูงขึ้นและไหลเชี่ยวได้กัดเซาะบริเวณคอสะพานข้ามคลองอู่ตะเภา ที่เชื่อมต่อระหว่างหมู่ที่ ๘ ต.บ้านพรุ อ.หาดใหญ่ กับหมู่ที่ ๕ ต.ทุ่งลาน อ.คลองหอยโข่ง จนใกล้ที่จะขาด เจ้าหน้าที่ต้องนำป้ายปิดกั้นห้ามรถวิ่งผ่านหรือใช้สะพานนี้ชั่วคราวเพื่อความปลอดภัย (ผู้จัดการ)

จ.สตูล - ที่คลองฉลุง ต.ฉลุง อ.เมือง จ.สตูล ระดับน้ำในลำคลองสายสำคัญยังคงมีปริมาณน้ำสูงอยู่ แม้จะลดระดับลงไปเล็กน้อยจากเมื่อวานนี้ ทำให้พื้นที่ จ.สตูล ต้องจับตาสภาพอากาศต่อไปอีก หลังมีกลุ่มฝนตกกระจายและต่อเนื่องเกือบตลอดทั้งวัน สถานการณ์น้ำท่วมในหลายพื้นที่เริ่มลดระดับลงเกือบเข้าสู่สภาวะปกติ โรงเรียนเปิดการเรียนการสอนได้ตามปกติแล้ว และยังคงเหลือเพียงพื้นที่ต่ำที่มีน้ำท่วมขัง (ผู้จัดการ)

จ.ตรัง - สถานการณ์อุทกภัยล่าสุดในพื้นที่ ๕ อำเภอ เริ่มอยู่ในภาวะทรงตัวและลดระดับลงเรื่อยๆ หลังจากที่ฝนได้หยุดตกลงไปหลายชั่วโมงตั้งแต่ช่วงเช้า แต่ยังคงมีน้ำท่วมขังและรอระบายอีกบางจุด โดยเฉพาะในตัว อ.นาโยง และบริเวณแยกท่าปาย อ.เมือง ซึ่งเป็นพื้นที่ที่ได้รับผลกระทบจากน้ำป่าที่ไหลหลากลงมาจากเทือกเขาบรรทัดก่อนพื้นที่อื่นๆ ยังคงมีน้ำท่วมขัง (ผู้จัดการ)

๙. สถานการณ์อุทกภัย ณ วันที่ ๒๘ พฤศจิกายน ๒๕๖๐ (ที่มา :กรมป้องกันและบรรเทาสาธารณภัย)

๙.๑ สถานการณ์อุทกภัย จากอิทธิพลของพายุตีเปรสชัน การระบายน้ำจากเขื่อนเจ้าพระยา และเขื่อนอุบลรัตน์ตั้งแต่วันที่ ๑๐ ต.ค.-๒๗ พ.ย. ๖๐ ในพื้นที่ ๒๓ จังหวัด (จ.เชียงใหม่ เลย กำแพงเพชร ตาก สุโขทัย พิจิตร นครสวรรค์ อุทัยธานี สิงห์บุรี ลพบุรี อ่างทอง พระนครศรีอยุธยา ปทุมธานี ชัยนาท เพชรบูรณ์ สุพรรณบุรี หนองบัวลำภู ขอนแก่น มหาสารคาม กาฬสินธุ์ ร้อยเอ็ด อุบลราชธานี และสุราษฎร์ธานี) ๗๙ อำเภอ ๔๘๒ ตำบล ๒,๘๒๕ หมู่บ้าน ๓๘ ชุมชน ประชาชนได้รับผลกระทบ ๑๒๖,๓๙๐ ครัวเรือน ๓๒๗,๔๒๐ คน ผู้เสียชีวิต ๒๙ ราย **ปัจจุบันคลี่คลายแล้วทุกจังหวัด มีน้ำท่วมเฉพาะพื้นที่ลุ่มน่านอกเขตคันกันน้ำ**

๙.๒ สถานการณ์อุทกภัยจากฝนตกหนักและระบายน้ำจากเขื่อนเพชรบุรี ทำให้เกิดน้ำเอ่อล้นตลิ่งไหลเข้าท่วมบ้านเรือนประชาชนในพื้นที่ ๓ อำเภอ ๗ ตำบล ๑๘ หมู่บ้าน **ปัจจุบันสถานการณ์คลี่คลายแล้ว มีน้ำท่วมเฉพาะพื้นที่ลุ่มต่ำ**

๙.๓ สถานการณ์อุทกภัยภาคใต้ จากอิทธิพลมรสุมตะวันออกเฉียงเหนือ ตั้งแต่วันที่ ๒๕-๒๗ พฤศจิกายน ๒๕๖๐ ในพื้นที่ ๘ จังหวัด (พัทลุง ตรัง นครศรีธรรมราช ปัตตานี สงขลา นราธิวาส ยะลา สตูล) ๕๑ อำเภอ ๒๕๔ ตำบล ๑,๔๗๓ หมู่บ้าน ประชาชนได้รับผลกระทบ ๕๓,๑๘๘ ครัวเรือน ๑๖๖,๔๐๖ คน **เสียชีวิต ๑ ราย (จ.สงขลา)**

๑๐. การคาดหมายลักษณะอากาศ ๗ วันข้างหน้า (ระหว่างวันที่ ๒๘ พฤศจิกายน - ๔ ธันวาคม ๒๕๖๐)

ในช่วงวันที่ ๒๘ พ.ย. -๑ ธ.ค. ประเทศไทยตอนบนเริ่มมีอุณหภูมิสูงขึ้น ๑-๓ องศาเซลเซียสกับมีหมอกในตอนเช้า แต่ยังคงมีอากาศเย็น ส่วนภาคใต้ยังคงมีฝนตกชุกหนาแน่นและมีฝนตกหนักถึงหนักมากหลายพื้นที่ สำหรับคลื่นลมบริเวณอ่าวไทยมีคลื่นสูง ๒-๓ เมตร ส่วนในช่วงวันที่ ๒-๔ ธ.ค. ประเทศไทยตอนบนจะมีอากาศหนาวเย็นลง อุณหภูมิจะลดลง ๒-๔

องศาเซลเซียส กับมีลมแรง สำหรับภาคใต้ยังคงมีฝนตกชุกหนาแน่นและมีฝนตกหนักบางพื้นที่ สำหรับคลื่นลมบริเวณอ่าวไทย มีคลื่นสูงประมาณ ๒ เมตรขอควรระวัง

ข้อควรระวัง ในช่วงวันที่ ๒๘ พ.ย. -๑ ธ.ค. ขอให้ประชาชนบริเวณภาคใต้ระวังอันตรายจากฝนตกหนักถึงหนักมาก และฝนตกสะสม ที่ทำให้เกิดน้ำท่วมฉับพลัน น้ำป่าไหลหลากไว้ด้วย ส่วนชาวเรือในบริเวณอ่าวไทยและอันดามันควรเดินเรือด้วยความระมัดระวัง และเรือเล็กบริเวณอ่าวไทยควรงดออกจากฝั่ง สำหรับประชาชนบริเวณประเทศไทยตอนบนระวังอันตรายในการสัญจรผ่านบริเวณที่มีหมอกหนาไว้ด้วย

๑๑.การช่วยเหลือเพื่อบรรเทาสถานการณ์อุทกภัย (กรมทรัพยากรน้ำ)

สรุปการสูบน้ำ และบริการน้ำดื่ม เพื่อช่วยเหลือสถานการณ์อุทกภัยตั้งแต่ ๑ พฤษภาคม - ๒๔ พฤศจิกายน พ.ศ. ๒๕๖๐

หน่วย งาน	จังหวัด	ปริมาณสูบน้ำ (ลบ.ม.)	ปริมาณแจกจ่าย น้ำ (ลิตร)	ประโยชน์ที่ได้รับ		
				อุปโภค-บริโภค		
				ครัวเรือน	ประชากร	พื้นที่
ภาค ๑	ลำปาง	-	๕๖,๖๙๕	-	-	-
	กำแพงเพชร	๑๗๐,๔๐๐	๓๙,๗๘๘	๗,๑๓๗	๑๗,๙๑๐	-
	เชียงราย	-	๔๗,๙๔๖	-	-	-
	แม่ฮ่องสอน	-	๓๗,๐๑๗	-	-	-
	เชียงใหม่	-	๓๐,๑๙๙	-	-	-
ภาค ๒	นครสวรรค์	๖,๙๘๕,๐๘๐	-	๕,๕๐๖	๑๙,๕๙๒	๒๒,๔๒๐
	อุทัยธานี	๑,๑๗๙,๓๖๐	-	๓๕๐	๑,๔๐๐	๓,๒๐๐
	สมุทรปราการ	๔,๔๔๒,๐๔๐	-	-	๒๓,๙๙๐	-
	สระบุรี	๒,๗๓๒,๔๐๐	-	๓,๕๕๙	๑๓,๘๙๐	๓,๐๐๐
	พระนครศรีอยุธยา	๖๑๒,๓๖๐	-	-	๑๐,๙๙๐	๒๕
	สิงห์บุรี	๒,๓๒๖,๓๒๐	-	๑,๐๐๐	๔,๓๒๐	๑๓๐
ภาค ๓	อุดรธานี	๑,๒๑๑,๓๗๒	-	๓,๘๘๓	๑๒,๑๒๖	-
ภาค ๔	กาฬสินธุ์	๑๓๒,๐๐๐	-	๑,๒๐๔	๖,๐๒๐	-
	ขอนแก่น	๑๐,๔๘๓,๐๔๐	-	๓,๑๒๕	๑๒,๙๔๒	-
	มหาสารคาม	๑,๙๕๑,๒๐๐	-	๑,๑๒๓	๔,๕๒๒	๗๐๗
ภาค ๕	นครราชสีมา	๖๙๔,๐๐๐	-	๒,๓๕๖	๙,๒๒๔	-
ภาค ๖	สระแก้ว	๑,๒๘๔,๘๐๐	-	๑๒,๐๐๐	๔๘,๐๐๐	-
	ปราจีนบุรี	๑,๓๒๔,๖๐๐	-	๑,๐๐๙	๓,๑๓๙	๑๐,๗๘๗
ภาค ๗	สุพรรณบุรี	๓,๕๒๕,๑๒๐	-	๑,๙๘๐	๖,๕๗๐	๒๐,๗๐๐
	ราชบุรี	๒,๕๕๑,๕๐๐	-	๒,๖๕๘	๙,๐๐๕	๔,๖๑๕
	เพชรบุรี	๑๖,๙๒๐	-	๕,๕๐๐	๒๓,๒๐๐	๓๐๐
ภาค ๘	สงขลา	๑๑๔,๐๔๐	-	๒,๙๘๐	๘,๙๔๐	-
ภาค ๙	สุโขทัย	๑๕๓,๐๐๐	-	-	๓,๐๙๐	๑,๒๐๐
	อุตรดิตถ์	-	๖๗๑,๕๘๕	๓,๗๔๗	๑๔,๘๘๐	-
	พิษณุโลก	๗๖,๕๐๐	๔๘๐,๐๐๐	-	๙๙๐	๑,๘๐๐
		๔๑,๙๖๖,๐๕๒	๑,๓๖๓,๒๓๐	๕๙,๑๑๗	๒๕๔,๗๔๐	๖๘,๘๘๔

จึงเรียนมาเพื่อโปรดทราบ

นายวรศาสน์ อภัยพงษ์
อธิบดีกรมทรัพยากรน้ำ