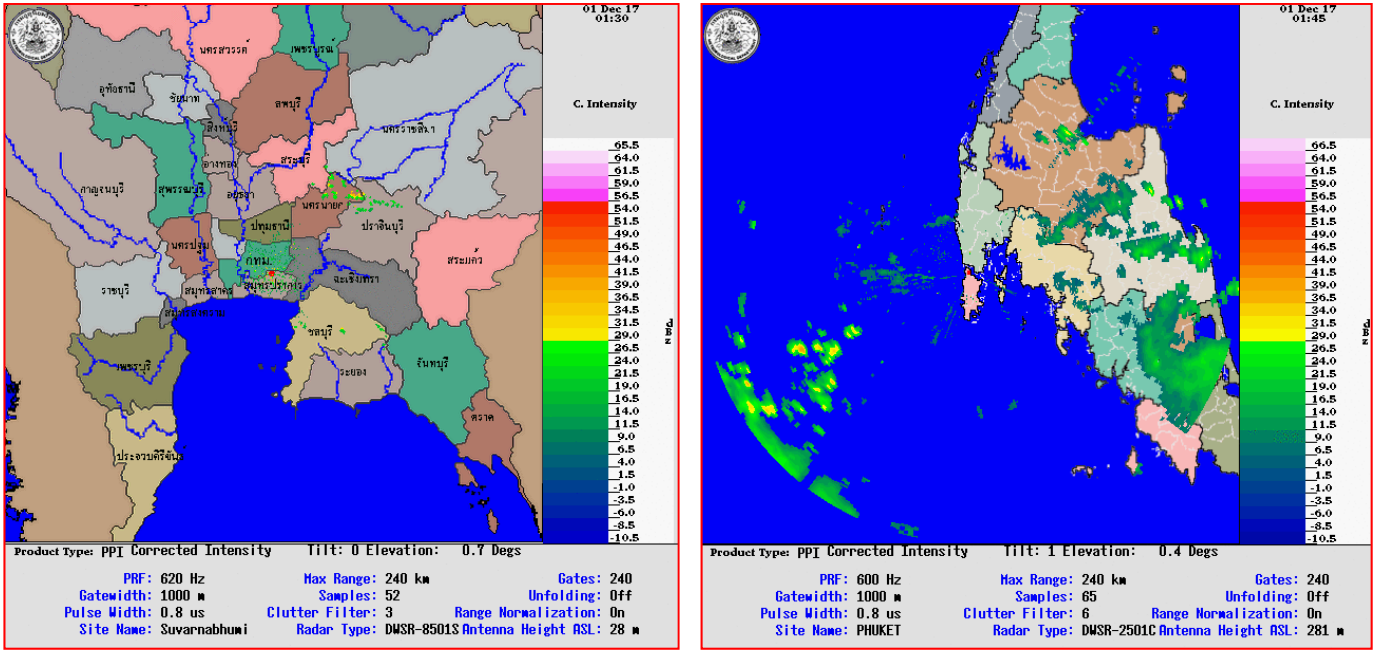




๓.เรดาร์ตรวจอากาศ ณ วันที่ ๑ ธันวาคม ๒๕๖๐ (ที่มา: กรมอุตุนิยมวิทยา)



สถานีสุวรรณภูมิ เวลา ๐๘.๓๐ น.

สถานีภูเก็ต เวลา ๐๘.๔๕ น.

จากเรดาร์ตรวจอากาศจะพบว่ามียอดเมฆฝนกระจายทั่วบริเวณพื้นที่ภาคใต้ ของประเทศไทย

๔.สถานการณ์น้ำในอ่างเก็บน้ำขนาดใหญ่ ณ วันที่ ๓๐ พฤศจิกายน ๒๕๖๐ (ที่มา: กรมชลประทาน)

สภาพน้ำในอ่างเก็บน้ำขนาดใหญ่ ปริมาณน้ำในอ่างฯ ๖๐,๑๑๗ ล้านลบ.ม.คิดเป็นร้อยละ ๘๕ (ปริมาณน้ำใช้การได้ ๓๖,๕๗๓ ล้านลบ.ม. คิดเป็นร้อยละ ๗๗) ปริมาณน้ำในอ่างฯ เทียบกับปี ๒๕๕๙ (๕๐,๗๒๔ ล้านลบ.ม. คิดเป็นร้อยละ ๗๒) มากกว่าปี ๒๕๕๙ จำนวน ๙,๓๙๓ ล้านลบ.ม. ปริมาณน้ำไหลลงอ่างฯ จำนวน ๙๗.๙๙ ล้านลบ.ม. ปริมาณน้ำระบายจำนวน ๔๕.๗๐ ล้านลบ.ม. สามารถรับน้ำได้อีก ๑๐,๗๕๐ ล้านลบ.ม.

อ่างเก็บน้ำ	ปริมาณน้ำในอ่าง		ปริมาณน้ำใช้การได้		ปริมาณน้ำไหลลงอ่าง		ปริมาณน้ำระบาย		ปริมาณน้ำรับได้อีก (ล้าน ม. <sup>๓</sup> ) (ความจุที่ รนส- ปริมาณน้ำ ปัจจุบัน)
	ปริมาณ (ล้าน ม. <sup>๓</sup> )	% น้ำเก็บกัก	ปริมาณ (ล้าน ม. <sup>๓</sup> )	% น้ำใช้การ	วันนี้ (ล้าน ม. <sup>๓</sup> )	เมื่อวาน (ล้าน ม. <sup>๓</sup> )	วันนี้ (ล้าน ม. <sup>๓</sup> )	เมื่อวาน (ล้าน ม. <sup>๓</sup> )	
๑.ภูมิพล	๑๐,๙๗๐	๘๒	๗,๑๗๕	๗๔	๗.๕๗	๑๓.๒๙	๔.๐๐	๔.๐๐	๒,๔๘๗
๒.สิริกิติ์	๘,๕๒๘	๙๐	๕,๖๗๘	๘๕	๗.๕๐	๗.๕๑	๔.๒๐	๔.๒๐	๑,๙๘๐
๓.จุฬารัตน์	๑๖๑	๙๘	๑๒๔	๙๘	๐.๐๓	๐.๒๕	๐.๐๐	๐.๐๐	๒๐
๔.อุบลรัตน์	๒,๔๑๙	๑๐๐	๑,๘๓๘	๙๙	๐.๐๐	๒.๓๒	๗.๔๔	๘.๖๓	๒,๒๒๑
๕.ลำปาว	๑,๗๙๒	๙๑	๑,๖๙๒	๙๐	๐.๐๐	๑.๘๑	๑.๘๖	๑.๘๑	๖๕๘
๖.สิรินธร	๑,๖๓๑	๘๓	๘๐๐	๗๐	๐.๘๕	๐.๐๐	๐.๐๐	๐.๐๐	๓๓๕
๗.ป่าสักชลสิทธิ์	๙๖๐	๑๐๐	๙๕๗	๑๐๐	๓.๕๐	๓.๕๐	๓.๕๐	๓.๕๐	-
๘.ศรีนครินทร์	๑๕,๕๙๖	๘๘	๕,๓๓๑	๗๑	๑๑.๕๘	๘.๗๑	๕.๐๒	๕.๐๖	๓,๑๗๔
๙.วชิราลงกรณ์	๖,๙๖๒	๗๙	๓,๙๕๐	๖๘	๔.๔๙	๔.๔๕	๗.๐๘	๗.๐๔	๔,๐๓๘
๑๐.ขุนด่านปราการชล	๒๑๘	๙๗	๒๑๓	๙๗	๐.๐๘	๐.๐๘	๐.๑๕	๐.๑๕	๗
๑๑.รัชชประภา	๔,๔๑๑	๗๘	๓,๐๖๐	๗๑	๓.๙๒	๓.๙๕	๒.๐๐	๒.๐๓	๑,๗๓๓
๑๒.บางกลาง	๑,๐๐๗	๖๙	๗๓๐	๖๒	๕๐.๐๒	๑๐๐.๕๐	๒.๘๙	๒.๙๔	๕๘๓

**๕. สถานการณ์น้ำในประเทศ ณ วันที่ ๒๘ พฤศจิกายน - ๑ ธันวาคม ๒๕๖๐** (ที่มา: กรมชลประทาน)

สถานี	แม่น้ำ	อำเภอ	จังหวัด	ระดับตลิ่ง (ม.รทก.)	ระดับน้ำ (ม.รทก.)				แนวโน้ม	เปรียบเทียบระดับตลิ่ง
					อังคาร	พุธ	พฤหัสบดี	ศุกร์		
					๒๘ พ.ย.	๒๙ พ.ย.	๓๐ พ.ย.	๑ ธ.ค.		
P.๑	ปิง	เมือง	เชียงใหม่	๓.๗๐	๑.๕๕	๑.๔๗	๑.๕๘	๑.๔๒	ลดลง	-๒.๒๘
W.๑C	วัง	เมือง	ลำปาง	๕.๒๐	๐.๐๗	๐.๐๕	๐.๐๗	-๐.๒๔	ลดลง	-๕.๔๔
Y.๑๖	ยม	บางระกำ	พิษณุโลก	๗.๒๘	๕.๕๑	๕.๕๑	๓.๗๒	๓.๕๙	ลดลง	-๓.๖๙
N.๗A	น่าน	เมือง	พิจิตร	๑๑.๑๘	๒.๕๙	๒.๕๙	๒.๒๓	๒.๒๒	ลดลง	-๘.๙๖
C.๑๓	เจ้าพระยา	สรรพยา	ชัยนาท	๑๖.๓๔	๑๐.๓๐	๑๐.๓๐	๑๐.๓๐	๑๐.๕๓	เพิ่มขึ้น	-๕.๘๑
M.๖A	มูล	สตึก	บุรีรัมย์	๖.๐๐	๒.๔๓	๒.๓๑	๒.๒๑	๒.๐๔	ลดลง	-๓.๙๖
M.๗	มูล	เมือง	อุบลราชธานี	๗.๐๐	๔.๘๐	๔.๕๑	๔.๓๒	๔.๒๓	ลดลง	-๒.๗๗
M.๑๙๑	ลำตะคอง	เมือง	นครราชสีมา	๓.๐๐	๐.๙๘	๐.๙๖	๑.๐๓	๑.๐๑	ลดลง	-๑.๙๙
M.๑๕๙	ลำชี	จอมพระ	สุรินทร์	๘.๒๐	๒.๕๐	๒.๕๐	๒.๒๑	๒.๒๐	ลดลง	-๖
M.๙๕	ลำเสียวใหญ่	สุวรรณภูมิ	ร้อยเอ็ด	๓.๒๐	๒.๕๐	๒.๕๐	๒.๔๙	๒.๔๙	ทรงตัว	-๐.๗๑
X.๖๔	คลองท่าแซะ	ท่าแซะ	ชุมพร	๑๗.๑๓	๗.๖๗	๘.๐๑	๘.๗๖	๗.๗๐	ลดลง	-๙.๔๓
X.๑๔๙	คลองกลาย	นบพิตำ	นครศรีธรรมราช	๓๓.๙๖	๒๙.๔๒	๒๙.๒๖	๓๑.๑๒	๓๐.๑๕	ลดลง	-๓.๘๑
X.๒๗๔	แม่น้ำโก-ลก	แว้ง	นราธิวาส	๒๔.๑๘	๒๒.๕๕	๒๓.๕๓	๒๑.๙๘	๒๑.๙๑	ลดลง	-๒.๒๗
X.๓๗A	แม่น้ำตาปี	พระแสง	สุราษฎร์ธานี	๑๐.๗๖	๘.๙๑	๙.๑๖	๙.๗๗	๑๐.๑๗	เพิ่มขึ้น	-๐.๕๙

\*\*\* ยังไม่ได้รับรายงาน

**๖. สถานการณ์น้ำในพื้นที่ลุ่มน้ำโขง ณ วันที่ ๒๗ พฤศจิกายน ๒๕๖๐** (ที่มา: MRC: Mekong River Commission)

สถานี	ปริมาณฝน ๒๔ ชม. (มม)	ระดับอ้างอิง (ม.รทก.)	ระดับตลิ่ง (ม.)	ระดับน้ำ (ม.) ๒๗ พ.ย.	เปรียบเทียบระดับตลิ่ง	ระดับน้ำคาดการณ์ (ม.)			แนวโน้ม
						๒๘ พ.ย.	๒๙ พ.ย.	๓๐ พ.ย.	
อ.เชียงแสน จ.เชียงราย	๐.๐	๓๕๗.๑๑๐	๑๒.๘๐	๕.๒๗	-๗.๕๓	๕.๒๓	๕.๓๐	๕.๓๗	เพิ่มขึ้น
อ.เชียงคาน จ.เลย	๐.๐	๑๙๔.๑๑๘	๑๖.๐๐	๗.๒๗	-๘.๗๓	๗.๕๘	๗.๙๒	๗.๙๗	เพิ่มขึ้น
อ.เมือง จ.หนองคาย	๐.๐	๑๕๓.๖๔๘	๑๒.๒๐	๔.๒๒	-๗.๙๘	๔.๓๔	๔.๔๕	๔.๕๐	เพิ่มขึ้น
อ.เมือง จ.นครพนม	๐.๐	๑๓๐.๙๖๑	๑๒.๐๐	๓.๔๔	-๘.๕๖	๓.๔๐	๓.๓๔	๓.๔๗	ลดลง
อ.เมือง จ.มุกดาหาร	๐.๐	๑๒๔.๒๑๙	๑๒.๕๐	๓.๔๘	-๙.๐๒	๓.๔๔	๓.๓๖	๓.๓๘	ลดลง
อ.โขงเจียม จ.อุบลราชธานี	๐.๐	๘๙.๐๓๐	๑๔.๕๐	๔.๖๒	-๙.๘๘	๔.๕๐	๔.๓๙	๔.๒๘	ลดลง

**๖. สถานการณ์เตือนภัย Early Warning ณ วันที่ ๑ ธันวาคม ๒๕๖๐** (ที่มา: สำนักวิจัย พัฒนาและอุทกวิทยา กรมทรัพยากรน้ำ)

[เวลา ๑๕.๐๐ น.(เมื่อวาน) - ๐๘.๐๐ น. (วันนี้)]

การแจ้งเตือน	สถานี	การแจ้งเตือน
เตือนสีแดง (อพยพ)	-	-
เตือนสีเหลือง (เตือนภัย)	-	-
เตือนสีเขียว (เฝ้าระวัง)	-	-

**๗. สถานการณ์ธรณีพิบัติ ณ วันที่ ๒๙ พฤศจิกายน ๒๕๖๐** (ที่มา : กรมทรัพยากรธรณี)

ประกาศฉบับที่ ๑๙/๒๕๖๐ ให้อาสาสมัครเครือข่ายกรมทรัพยากรธรณี เฝ้าระวังภัยดินถล่มและน้ำป่าไหลหลาก โดยเฉพาะพื้นที่เสี่ยงภัย จังหวัดนครศรีธรรมราช ตรัง สตูล สงขลา พัทลุง ปัตตานี ยะลา นราธิวาส ในระหว่างวันที่ ๒๗ - ๒๙ พฤศจิกายน ๒๕๖๐ นี้

#### ๘. เหตุการณ์วิกฤตน้ำป่าจวบจน ณ วันที่ ๑ ธันวาคม ๒๕๖๐ [เวลา ๑๕.๐๐ น.(เมื่อวาน) - ๐๘.๐๐ น. (วันนี้)]

**จ.พัทลุง** - สถานการณ์น้ำท่วมในพื้นที่จังหวัดพัทลุงยังหนักหน่วง ทั้ง ๑๑อำเภอยังมีน้ำป่าหลากท่วม โดยจุดหนักสุดขณะนี้อยู่ที่อำเภอเขาชัยสน และอำเภอบางแก้ว หลังน้ำป่าหลากท่วมตั้งแต่เช้าที่ผ่านมา และยังไม่ลดระดับลง ทำให้น้ำหลากท่วมผิวทางจราจรบนถนนเพชรเกษมฝั่งขาขึ้นและขาถ่วงได้ ช่วงพัทลุง หาดใหญ่ หลัก กม.ที่ ๑๑๙๑-๑๑๙๒-๑๑๙๓ รอยต่อ อ.บางแก้ว -อ.เขาชัยสน จ.พัทลุง ๒ช่วง ระยะทางยาวกว่า ๑ กิโลเมตร รถเล็กรถไหลด้อยอยู่ในภาวะเสี่ยง โดยเฉพาะช่วงค้ำที่ผ่านมารถยนต์เก๋งหลายสิบคันเครื่องดับกลางน้ำ เจ้าหน้าที่ตำรวจต้องช่วยกันเข็นเพื่อความปลอดภัย (ผู้จัดการ)

**จ.สงขลา** - พื้นที่ อ.สะเดา ได้รับผลกระทบจากน้ำท่วมเป็นครั้งที่ โดยในวันนี้ที่โรงพยาบาลสะเดาน้ำได้ไหลเอ่อเข้าท่วมลานจอดรถและบริเวณบ้านพักเจ้าหน้าที่อย่างรวดเร็ว โดยน้ำท่วมสูงประมาณ ๗๐ เซนติเมตร แต่ยังไม่ส่งผลกระทบกับการให้บริการแก่ประชาชนส่วนที่บ้านน้ำลัด หมู่ที่ ๒ ต.สำนักแต้ว อ.สะเดา จ.สงขลา ซึ่งเป็นพื้นที่น้ำท่วมซ้ำซากมาเกือบสองอาทิตย์ น้ำได้เอ่อล้นท่วมถนนและบ้านเรือนประมาณ ช่วง ๐๒.๐๐ น. ที่ผ่านมามีระดับน้ำสูงประมาณ ๕๐ -๑๐๐ เซนติเมตร ซึ่งชาวบ้านที่สัญจรไปมาต้องใช้ความระมัดระวังในการสัญจรเป็นอย่างมาก และหลายคนเริ่มซื้ออาหารแห้งมาตุนไว้เพราะยังไม่มั่นใจกับสถานการณ์ ซึ่งในวันนี้ทางกองพันพัฒนาที่ ๔ ค่ายรัตนพลได้จัดกำลังร่วมกับ ทหารร้อย ร. ๕๐๒๑ ออกให้ความช่วยเหลือและบริการประชาชน รวมถึงขนย้ายผู้ป่วยไปที่ปลอดภัย (ไอเอ็นเอ็น)

#### ๙. สถานการณ์อุทกภัย ณ วันที่ ๑ ธันวาคม ๒๕๖๐ (ที่มา :กรมป้องกันและบรรเทาสาธารณภัย)

สถานการณ์อุทกภัยภาคใต้ จากอิทธิพลมรสุมตะวันออกเฉียงเหนือ ตั้งแต่วันที่ ๒๕-๓๐ พ.ย. ๖๐ ในพื้นที่ ๙ จังหวัด (พัทลุง ตรัง นครศรีธรรมราช ปัตตานี สงขลา นราธิวาส ยะลา สตูล สุราษฎร์ธานี) ๘๗ อำเภอ ๔๙๑ ตำบล ๓,๑๕๓ หมู่บ้าน ประชาชนได้รับผลกระทบ ๑๖๗,๑๙๙ ครัวเรือน ๕๓๙,๓๗๙ คน **เสียชีวิต ๕ ราย** (จ.สงขลา ๒ ราย จ.ปัตตานี ๒ ราย จ.ยะลา ๑ ราย) อยู่ระหว่างดำเนินการให้ความช่วยเหลือ **ยังคงมีสถานการณ์ ๙ จังหวัด** (พัทลุง ตรัง นครศรีธรรมราช ปัตตานี สงขลา นราธิวาส ยะลา สุราษฎร์ธานี สตูล) ๘๔ อำเภอ ๔๘๓ ตำบล ๓,๑๐๓ หมู่บ้าน ประชาชนได้รับผลกระทบ ๑๖๑,๒๖๖ ครัวเรือน ๕๒๓,๓๐๒ คน **อพยพ ๑๑๐ ครัวเรือน ๓๕๗ คน** (จ.สงขลา ๖๘ ครัวเรือน ๓๐๖ คน จ.ยะลา ๓๓ ครัวเรือน จ.นราธิวาส ๙ ครัวเรือน ๕๑ คน)

#### ๑๐. การคาดหมายลักษณะอากาศ ๗ วันข้างหน้า (ระหว่างวันที่ ๓๐ พฤศจิกายน - ๖ ธันวาคม ๒๕๖๐)

ในช่วงวันที่ ๓๐ พ.ย. - ๑ ธ.ค. ประเทศไทยตอนบนมีอุณหภูมิสูงขึ้น ๑ - ๓ องศาเซลเซียสกับมีหมอกในตอนเช้า แต่ยังคงมีอากาศเย็นในตอนเช้า ส่วนภาคใต้ยังคงมีฝนตกชุกหนาแน่นและมีฝนตกหนักถึงหนักมากหลายพื้นที่ สำหรับคลื่นลมบริเวณอ่าวไทยมีคลื่นสูง ๒-๓ เมตร

ส่วนในช่วงวันที่ ๒-๖ ธ.ค. ประเทศไทยตอนบนจะมีอากาศหนาวเย็นลง อุณหภูมิจะลดลง ๒-๔ องศาเซลเซียส กับมีลมแรง สำหรับภาคใต้ยังคงมีฝนตกต่อเนื่องและมีฝนตกหนักบางพื้นที่ สำหรับคลื่นลมบริเวณอ่าวไทยมีคลื่นสูงประมาณ ๒ เมตร

## ๑๑.การช่วยเหลือเพื่อบรรเทาสถานการณ์อุทกภัย (กรมทรัพยากรน้ำ)

สรุปการสูบน้ำ และบริการน้ำดื่ม เพื่อช่วยเหลือสถานการณ์อุทกภัยตั้งแต่ ๑ พฤษภาคม - ๒๙ พฤศจิกายน พ.ศ. ๒๕๖๐

หน่วยงาน	จังหวัด	ปริมาณสูบน้ำ (ลบ.ม.)	ปริมาณแจกจ่าย น้ำ (ลิตร)	ประโยชน์ที่ได้รับ		
				อุปโภค-บริโภค		
				ครัวเรือน	ประชากร	พื้นที่
ภาค ๑	ลำปาง	-	๕๖,๖๙๕	-	-	-
	กำแพงเพชร	๑๗๐,๔๐๐	๓๙,๗๘๘	๗,๑๓๗	๑๗,๙๑๐	-
	เชียงใหม่	-	๔๗,๙๔๖	-	-	-
	แม่ฮ่องสอน	-	๓๗,๐๑๗	-	-	-
	เชียงใหม่	-	๓๐,๑๙๙	-	-	-
ภาค ๒	นครสวรรค์	๖,๙๘๕,๐๘๐	-	๕,๕๐๖	๑๙,๕๕๒	๒๒,๔๒๐
	อุทัยธานี	๑,๑๗๙,๓๖๐	-	๓๕๐	๑,๔๐๐	๓,๒๐๐
	สมุทรปราการ	๔,๔๔๒,๐๔๐	-	-	๒๓,๙๙๐	-
	สระบุรี	๒,๗๓๒,๔๐๐	-	๓,๕๕๙	๑๓,๘๙๐	๓,๐๐๐
	พระนครศรีอยุธยา	๖๑๒,๓๖๐	-	-	๑๐,๙๙๐	๒๕
	สิงห์บุรี	๒,๓๒๖,๓๒๐	-	๑,๐๐๐	๔,๓๒๐	๑๓๐
ภาค ๓	อุดรธานี	๑,๒๑๑,๓๗๒	-	๓,๘๘๓	๑๒,๑๒๖	-
ภาค ๔	กาฬสินธุ์	๑๓๒,๐๐๐	-	๑,๒๐๔	๖,๐๒๐	-
	ขอนแก่น	๑๐,๔๘๓,๐๔๐	-	๓,๑๒๕	๑๒,๙๔๒	-
	มหาสารคาม	๑,๙๕๑,๒๐๐	-	๑,๑๒๓	๔,๕๒๒	๗๐๗
ภาค ๕	นครราชสีมา	๖๙๔,๐๐๐	-	๒,๓๕๖	๙,๒๒๔	-
ภาค ๖	สระแก้ว	๑,๒๘๔,๘๐๐	-	๑๒,๐๐๐	๔๘,๐๐๐	-
	ปราจีนบุรี	๑,๓๒๔,๖๐๐	-	๑,๐๐๙	๓,๑๓๙	๑๐,๗๘๗
ภาค ๗	สุพรรณบุรี	๓,๕๒๕,๑๒๐	-	๑,๙๘๐	๖,๕๗๐	๒๐,๗๐๐
	ราชบุรี	๒,๕๕๑,๕๐๐	-	๒,๖๕๘	๙,๐๐๕	๔,๖๑๕
	เพชรบุรี	๑๖,๙๒๐	-	๕,๕๐๐	๒๓,๒๐๐	๓๐๐
ภาค ๘	สงขลา	๑๗๔,๙๖๐	-	๒,๙๘๐	๘,๙๔๐	-
	พัทลุง	๖,๔๘๐	-	-	-	-
ภาค ๙	สุโขทัย	๑๕๓,๐๐๐	-	-	๓,๐๙๐	๑,๒๐๐
	อุตรดิตถ์	-	๖๗๑,๕๘๕	๓,๗๔๗	๑๔,๘๘๐	-
	พิษณุโลก	๗๖,๕๐๐	๔๘๐,๐๐๐	-	๙๙๐	๑,๘๐๐
		๔๒,๐๓๓,๔๕๒	๑,๓๖๓,๒๓๐	๕๙,๑๑๗	๒๕๔,๗๔๐	๖๘,๘๘๔

จึงเรียนมาเพื่อโปรดทราบ

นายวรศาสน์ อภัยพงษ์  
อธิบดีกรมทรัพยากรน้ำ