



# รายงานการเฝ้าระวังติดตามสถานการณ์น้ำ ๒๔ ชั่วโมง

ศูนย์ป้องกันวิกฤติน้ำ กรมทรัพยากรน้ำ กระทรวงทรัพยากรธรรมชาติและสิ่งแวดล้อม  
โทรศัพท์ ๐ ๒๒๔๘ ๖๖๓๑ โทรสาร ๐ ๒๒๔๘ ๖๖๒๙ <http://www.dwr.go.th>

รายงานฉบับที่ ๑๓๖๔/๒๕๖๐

เวลา ๐๘.๐๐ น.

วันที่ ๒๑ พฤศจิกายน ๒๕๖๐

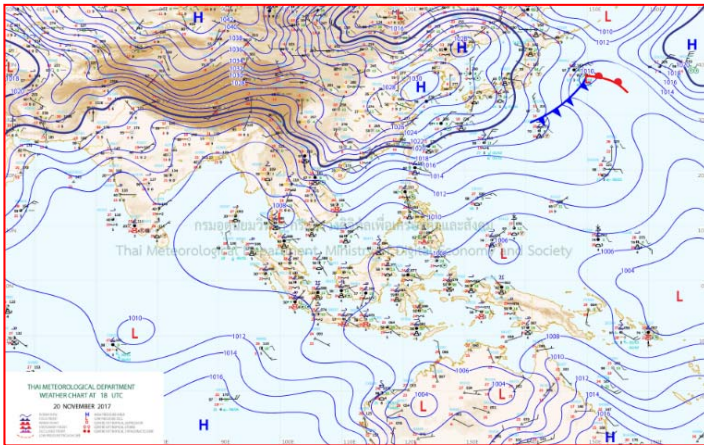
เรื่อง รายงานการเฝ้าระวังติดตามสถานการณ์น้ำ ๒๔ ชั่วโมง

เรียน รมว.ทส. เลขานุการ รมว.ทส.ปท.ทส. รอง ปท.ทส. อทน. รอง อทน. และหน่วยงานที่เกี่ยวข้อง

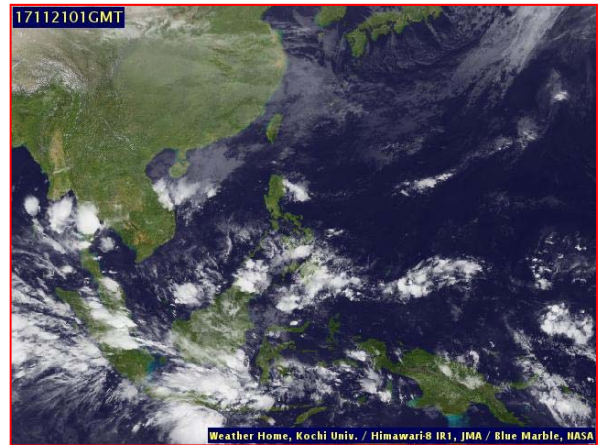
กรมทรัพยากรน้ำขอรายงานการเฝ้าระวังและติดตามสถานการณ์น้ำ ประจำวันที่ ๒๑ พฤศจิกายน ๒๕๖๐ ดังนี้

## ๑. สภาพอากาศ ณ เวลา ๐๖.๐๐ น. (ที่มา: กรมอุตุนิยมวิทยา)

พยากรณ์อากาศ ๒๔ ชั่วโมงข้างหน้า ภาคเหนือ ภาคตะวันออกเฉียงเหนือ ภาคกลาง ภาคตะวันออก รวมทั้งกรุงเทพมหานครและปริมณฑล จะมีฝนฟ้าคะนองเกิดขึ้นในระยะนี้ โดยมีฝนตกหนักบางแห่งบริเวณภาคตะวันออกเฉียงเหนือตอนล่าง รวมทั้งกรุงเทพมหานครและปริมณฑล ขอให้ประชาชนบริเวณดังกล่าวดูแลและรักษาสุขภาพเนื่องจากสภาพอากาศที่เปลี่ยนแปลงไว้ด้วย ส่วนภาคใต้ตอนบนมีฝนตกต่อเนื่องและมีฝนตกหนักบางพื้นที่ ขอให้ประชาชนบริเวณดังกล่าวระมัดระวังอันตรายจากฝนตกหนักและฝนตกสะสม ที่อาจทำให้เกิดน้ำท่วมฉับพลันและน้ำป่าไหลหลากไว้ด้วย ส่วนบริเวณอ่าวไทยมีคลื่นสูงประมาณ ๒ เมตร ขอให้ชาวเรือบริเวณดังกล่าวเดินเรือด้วยความระมัดระวัง

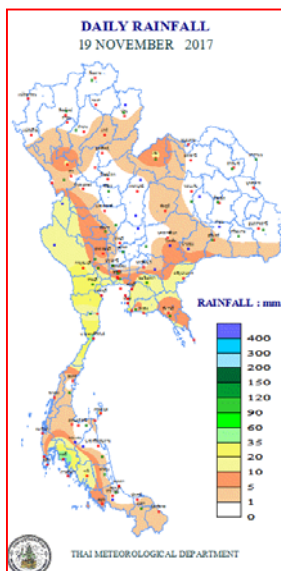


แผนที่อากาศ วันที่ ๒๑ พ.ย. ๒๕๖๐ เวลา ๐๖.๐๐ น.



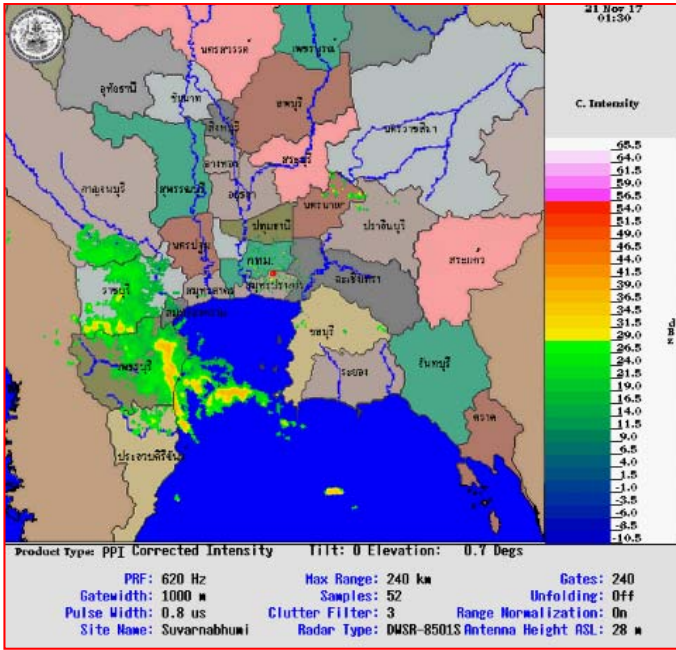
ภาพถ่ายจากดาวเทียม วันที่ ๒๑ พ.ย. ๒๕๖๐ เวลา ๐๘.๐๐ น.

## ๒. ปริมาณฝนสะสม ณ เวลา ๐๗.๐๐ น. (เมื่อวาน) - ๐๗.๐๐ น. (วันนี้) (ที่มา: กรมอุตุนิยมวิทยา)

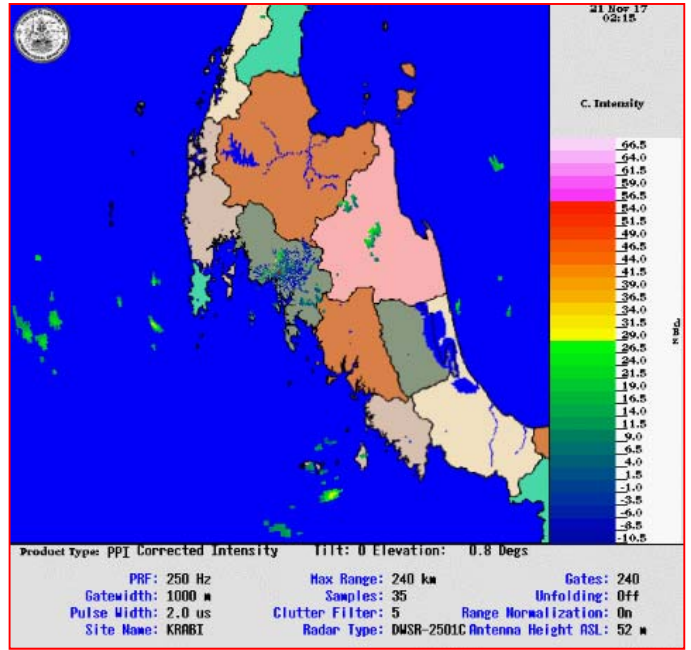


จุดตรวจวัด	ปริมาณฝน (มม.)
จ.เพชรบุรี	๑๔๒.๖
จ.ตรัง	๖๒.๙
จ.ประจวบคีรีขันธ์ (หนองพลับ สกษ.)	๔๕.๒
จ.กระบี่	๔๑.๖
จ.สมุทรสงคราม	๒๘.๑
จ.สมุทรปราการ (สกษ.)	๒๔.๙
กรุงเทพมหานคร	๒๔.๖

๓. เรดาร์ตรวจอากาศ ณ วันที่ ๒๑ พฤศจิกายน ๒๕๖๐ (ที่มา: กรมอุตุนิยมวิทยา)



สถานีสุวรรณภูมิ เวลา ๐๘.๓๐ น.



สถานีกระบี่ เวลา ๐๙.๑๕ น.

จากเรดาร์ตรวจอากาศจะพบว่ามียี่กลุ่มเมฆฝนกระจายบริเวณภาคกลาง ภาคตะวันออก ภาคตะวันตก และภาคใต้

๔. สถานการณ์น้ำในอ่างเก็บน้ำขนาดใหญ่ ณ วันที่ ๒๐ พฤศจิกายน ๒๕๖๐ (ที่มา: กรมชลประทาน)

สภาพน้ำในอ่างเก็บน้ำขนาดใหญ่ ปริมาณน้ำในอ่างฯ ๕๙,๘๗๔ ล้าน ลบ.ม. คิดเป็นร้อยละ ๘๔ (ปริมาณน้ำใช้การได้ ๓๖,๓๓๐ ล้าน ลบ.ม. คิดเป็นร้อยละ ๗๗) ปริมาณน้ำในอ่างฯ เทียบกับปี ๒๕๕๙ (๕๐,๗๑๙ ล้าน ลบ.ม. คิดเป็นร้อยละ ๗๒) มากกว่าปี ๒๕๕๙ จำนวน ๙,๑๕๕ ล้าน ลบ.ม. ปริมาณน้ำไหลลงอ่างฯ จำนวน ๗๒.๕๖ ล้าน ลบ.ม. ปริมาณน้ำระบายจำนวน ๖๐.๙๙ ล้าน ลบ.ม. สามารถรับน้ำได้อีก ๑๐,๙๙๓ ล้าน ลบ.ม.

อ่างเก็บน้ำ	ปริมาณน้ำในอ่าง		ปริมาณน้ำใช้การได้		ปริมาณน้ำไหลลงอ่าง		ปริมาณน้ำระบาย		ปริมาณน้ำรับได้อีก (ล้าน ม.³) (ความจุที่ รนส- ปริมาณน้ำปัจจุบัน)
	ปริมาณ (ล้าน ม.³)	% น้ำเก็บกัก	ปริมาณ (ล้าน ม.³)	% น้ำใช้การ	วันนี้ (ล้าน ม.³)	เมื่อวาน (ล้าน ม.³)	วันนี้ (ล้าน ม.³)	เมื่อวาน (ล้าน ม.³)	
๑.ภูมิพล	๑๐,๘๙๘	๘๑	๗,๐๙๘	๗๓	๑๑.๓๑	๑๕.๕๘	๓.๐๐	๓.๐๐	๒,๕๖๔
๒.สิริกิติ์	๘,๕๑๑	๘๙	๕,๖๖๑	๘๕	๑๑.๒๐	๘.๗๖	๓.๐๐	๓.๐๑	๑,๙๙๗
๓.จุฬารัตน์	๑๖๐	๙๘	๑๒๓	๙๗	๐.๗๖	๐.๒๗	๐.๑๘	๐.๑๔	๒๑
๔.อุบลรัตน์	๒,๕๔๔	๑๐๕	๑,๙๖๓	๑๐๖	๔.๕๓	๐.๐๐	๑๕.๐๗	๑๕.๐๔	๒,๐๙๖
๕.ลำปาว	๑,๘๐๖	๙๑	๑,๗๐๖	๙๑	๒.๓๓	๐.๐๐	๒.๓๓	๒.๕๒	๖๔๔
๖.สิรินธร	๑,๖๔๗	๘๔	๘๑๕	๗๒	๐.๘๕	๐.๐๐	๐.๐๐	๐.๐๐	๓๑๙
๗.ป่าสักชลสิทธิ์	๙๖๐	๑๐๐	๙๕๗	๑๐๐	๓.๕๐	๓.๕๐	๓.๕๐	๓.๕๐	-
๘.ศรีนครินทร์	๑๕,๕๕๔	๘๘	๕,๒๘๙	๗๑	๔.๘๒	๑๔.๒๗	๘.๙๖	๑๑.๑๑	๓,๒๑๖
๙.วชิราลงกรณ์	๖,๙๙๖	๗๙	๓,๙๘๔	๖๘	๖.๔๕	๘.๔๒	๙.๐๕	๑๑.๐๒	๔,๐๐๔
๑๐.ขุนด่านปราการชล	๒๒๐	๙๘	๒๑๕	๙๘	๐.๑๕	๐.๑๕	๐.๒๒	๐.๒๒	๕
๑๑.รัชชประภา	๔,๓๙๔	๗๘	๓,๐๔๓	๗๑	๗.๕๑	๔.๒๔	๒.๔๘	๘.๕๕	๑,๗๕๐
๑๒.บางบาล	๗๘๑	๕๔	๕๐๕	๔๓	๖.๔๙	๖.๑๐	๒.๙๘	๒.๙๘	๘๐๙

**๕. สถานการณ์น้ำในประเทศ ณ วันที่ ๑๘ - ๒๑ พฤศจิกายน ๒๕๖๐ (ที่มา: กรมชลประทาน)**

สถานี	แม่น้ำ	อำเภอ	จังหวัด	ระดับตลิ่ง (ม.รทก.)	ระดับน้ำ (ม.รทก.)				แนวโน้ม	เปรียบเทียบระดับตลิ่ง
					เสาร์	อาทิตย์	จันทร์	อังคาร		
					๑๘ พ.ย.	๑๙ พ.ย.	๒๐ พ.ย.	๒๑ พ.ย.		
P.๑	ปิง	เมือง	เชียงใหม่	๓.๗๐	๑.๕๕	๑.๔๘	๑.๔๙	๑.๕๖	เพิ่มขึ้น	-๒.๑๔
W.๑C	วัง	เมือง	ลำปาง	๕.๒๐	-๐.๒๒	-๐.๓๓	-๐.๓๔	๐.๑๙	เพิ่มขึ้น	-๕.๐๑
Y.๑๖	ยม	บางระกำ	พิษณุโลก	๗.๒๘	๗.๘๓	๗.๖๒	๗.๔๐	***	***	***
N.๗A	น่าน	เมือง	พิจิตร	๑๑.๑๘	๕.๓๙	๕.๐๖	๔.๘๐	***	***	***
C.๑๓	เจ้าพระยา	สรรพยา	ชัยนาท	๑๖.๓๔	๑๒.๙๗	๑๒.๘๗	๑๒.๕๖	๑๒.๒๒	ลดลง	-๔.๑๒
M.๖A	มูล	สตึก	บุรีรัมย์	๖.๐๐	๔.๖๕	๔.๔๕	๔.๒๔	๔.๐๑	ลดลง	-๑.๙๙
M.๗	มูล	เมือง	อุบลราชธานี	๗.๐๐	๕.๔๒	๕.๒๘	๕.๒๖	๕.๒๕	ลดลง	-๑.๗๕
M.๑๙๑	ลำตะคอง	เมือง	นครราชสีมา	๓.๐๐	๑.๐๘	๑.๐๐	๐.๘๘	๐.๘๘	ทรงตัว	-๒.๑๒
M.๑๕๙	ลำชี	จอมพระ	สุรินทร์	๘.๒๐	๓.๓๑	๓.๒๑	๓.๑๕	๓.๑๐	ลดลง	-๕.๑๐
M.๙๕	ลำเสียวใหญ่	สุวรรณภูมิ	ร้อยเอ็ด	๓.๒๐	๒.๕๘	๒.๕๗	๒.๕๖	๒.๕๕	ลดลง	-๐.๖๕
X.๖๔	คลองท่ามะ	ท่ามะ	ชุมพร	๑๗.๑๓	๗.๖๖	๗.๖๑	๗.๖๑	๗.๖๕	เพิ่มขึ้น	-๙.๔๘
X.๑๔๙	คลองกลาย	นบพิตำ	นครศรีธรรมราช	๓๓.๙๖	๒๙.๑๘	๒๙.๐๖	๒๙.๐๕	๒๙.๐๓	ลดลง	-๔.๙๓
X.๒๗๔	แม่น้ำโก-ลก	แว้ง	นราธิวาส	๒๔.๑๘	๑๙.๐๐	๑๘.๙๖	๑๘.๙๐	๑๘.๙๙	เพิ่มขึ้น	-๕.๑๙
X.๓๗A	แม่น้ำตาปี	พระแสง	สุราษฎร์ธานี	๑๐.๗๖	๘.๙๘	๘.๘๓	๘.๐๘	๗.๓๓	ลดลง	-๓.๔๓

\*\*\* ยังไม่ได้รับรายงาน

**๖. สถานการณ์น้ำในพื้นที่ลุ่มน้ำโขง ณ วันที่ ๒๐ พฤศจิกายน ๒๕๖๐ (ที่มา: MRC: Mekong River Commission)**

สถานี	ปริมาณฝน ๒๔ ชม. (มม)	ระดับอ้างอิง (ม.รทก.)	ระดับตลิ่ง (ม.)	ระดับน้ำ (ม.) ๒๐ พ.ย.	เปรียบเทียบระดับตลิ่ง	ระดับน้ำคาดการณ์ (ม.)			แนวโน้ม
						๒๑ พ.ย.	๒๒ พ.ย.	๒๓ พ.ย.	
อ.เชียงแสน จ.เชียงราย	๐.๐	๓๕๗.๑๑๐	๑๒.๘๐	๓.๘๘	-๘.๙๒	๓.๘๒	๓.๘๐	๓.๘๗	ลดลง
อ.เชียงคาน จ.เลย	๐.๐	๑๙๔.๑๑๘	๑๖.๐๐	๗.๔๕	-๘.๕๕	๗.๔๒	๗.๔๐	๗.๓๖	ลดลง
อ.เมือง จ.หนองคาย	๐.๐	๑๕๓.๖๔๘	๑๒.๒๐	๔.๔๙	-๗.๗๑	๔.๔๒	๔.๓๖	๔.๓๓	ลดลง
อ.เมือง จ.นครพนม	๐.๐	๑๓๐.๙๖๑	๑๒.๐๐	๓.๗๗	-๘.๒๓	๓.๗๔	๓.๖๙	๓.๖๕	ลดลง
อ.เมือง จ.มุกดาหาร	๐.๐	๑๒๔.๒๑๙	๑๒.๕๐	๓.๗๖	-๘.๗๔	๓.๗๓	๓.๗๐	๓.๖๖	ลดลง
อ.โขงเจียม จ.อุบลราชธานี	๐.๐	๘๙.๐๓๐	๑๔.๕๐	๔.๙๓	-๙.๕๗	๔.๘๙	๔.๘๕	๔.๘๐	ลดลง

**๖. สถานการณ์เตือนภัย Early Warning ณ วันที่ ๒๑ พฤศจิกายน ๒๕๖๐ (ที่มา: สำนักวิจัย พัฒนาและอุทกวิทยา กรมทรัพยากรน้ำ) [เวลา ๑๕.๐๐ น.(เมื่อวาน) - ๐๘.๐๐ น. (วันนี้)]**

การแจ้งเตือน	สถานี	การแจ้งเตือน
<b>เตือนสีแดง (อพยพ)</b>	บ้านพุดม ต.ห้วยลึก อ.บ้านลาด จ.เพชรบุรี บ้านกะไหล ต.กะไหล อ.ตะกั่วทุ่ง จ.พังงา	ปริมาณฝนสะสม ๑๒ ชั่วโมง ๑๒๔.๕ มิลลิเมตร ปริมาณฝนสะสม ๑๒ ชั่วโมง ๑๔๗.๐ มิลลิเมตร
<b>เตือนสีเหลือง (เตือนภัย)</b>	บ้านพุน้ำร้อน ต.บ้านบึง อ.บ้านคา จ.ราชบุรี บ้านหุบกระพง ต.เขาใหญ่ อ.ชะอำ จ.เพชรบุรี บ้านไทยประจัน ต.ยางหัก อ.ปากท่อ จ.ราชบุรี บ้านสวนใหญ่พัฒนา ต.ป่าเต็ง อ.แก่งกระจาน จ.เพชรบุรี	ปริมาณฝนสะสม ๑๒ ชั่วโมง ๙๗.๕ มิลลิเมตร ปริมาณฝนสะสม ๑๒ ชั่วโมง ๙๘.๕ มิลลิเมตร ปริมาณฝนสะสม ๑๒ ชั่วโมง ๑๐๐.๕ มิลลิเมตร ระดับน้ำ ๓.๑๖ เมตร ระดับวิกฤต ๔.๐๐ เมตร
<b>เตือนสีเขียว (เฝ้าระวัง)</b>	บ้านโป่งกระทิงล่าง ต.บ้านบึง อ.บ้านคา จ.ราชบุรี บ้านชะรัด ต.ชะรัด อ.กงหรา จ.พัทลุง	ปริมาณฝนสะสม ๑๒ ชั่วโมง ๘๓.๐ มิลลิเมตร ปริมาณฝนสะสม ๑๒ ชั่วโมง ๑๐๐.๕ มิลลิเมตร



### ๗. สถานการณ์ธรณีพิบัติ ณ วันที่ ๒๑ พฤศจิกายน ๒๕๖๐ (ที่มา : กรมทรัพยากรธรณี)

ไม่มีสถานการณ์ธรณีพิบัติ

### ๘. เหตุการณ์วิกฤตน้ำปัจจุบัน ณ วันที่ ๒๑ พฤศจิกายน ๒๕๖๐ [เวลา ๑๕.๐๐ น.(เมื่อวาน) - ๐๘.๐๐ น. (วันนี้)]

จ.พังงา - ฝนตกหนักทำให้เกิดน้ำท่วมขังรอการระบายบนถนนเพชรเกษมสาย ตะกั่วทุ่ง - โคกกลอย ต.กะไหล อ.ตะกั่วทุ่ง จ.พังงา ส่งผลให้รถสัญจรด้วยความลำบาก ขณะที่เรือประมงพื้นบ้านบริเวณชายหาดนาใต้ ต.โคกกลอย อ.ตะกั่วทุ่ง จ.พังงา ต่างต้องพากันมาจอดหลบคลื่นลมแรง หลังกรมอุตุนิยมวิทยาประกาศแจ้งเตือน หย่อมความกดอากาศต่ำปกคลุมบริเวณอ่าวไทยและภาคใต้ตอนบน มีแนวโน้มจะเคลื่อนตัวลงสู่ทะเลอันดามันในวันนี้ (๒๑) (INN)

### ๙. สถานการณ์อุทกภัย ณ วันที่ ๒๐ พฤศจิกายน ๒๕๖๐ (ที่มา : กรมป้องกันและบรรเทาสาธารณภัย)

สถานการณ์อุทกภัย จากอิทธิพลของพายุดีเปรสชัน การระบายน้ำจากเขื่อนเจ้าพระยา และเขื่อนอุบลรัตน์ ตั้งแต่วันที่ ๑๐ ต.ค. - ๒๐ พ.ย. ๖๐ ในพื้นที่ ๒๓ จังหวัด (จ.เชียงใหม่ เลย กำแพงเพชร ตาก สุโขทัย พิจิตร นครสวรรค์ อุทัยธานี สิงห์บุรี ลพบุรี อ่างทอง พระนครศรีอยุธยา ปทุมธานี ชัยนาท เพชรบูรณ์ สุพรรณบุรี หนองบัวลำภู ขอนแก่น มหาสารคาม กาฬสินธุ์ ร้อยเอ็ด อุบลราชธานี และสุราษฎร์ธานี) ๗๙ อำเภอ ๔๘๒ ตำบล ๒,๘๒๕ หมู่บ้าน ๓๘ ชุมชน ประชาชนได้รับผลกระทบ ๑๒๖,๓๙๐ ครัวเรือน ๓๒๗,๔๒๐ คน ผู้เสียชีวิต ๒๘ ราย ปัจจุบันคลี่คลายแล้ว ๑๙ จังหวัด (จ.กำแพงเพชร เลย เพชรบูรณ์ สุราษฎร์ธานี เชียงใหม่ ตาก อุบลราชธานี อุทัยธานี สุโขทัย ลพบุรี ชัยนาท ปทุมธานี สิงห์บุรี กาฬสินธุ์ ร้อยเอ็ด หนองบัวลำภู นครสวรรค์ อ่างทอง และสุพรรณบุรี) **ยังคงมีสถานการณ์ ๔ จังหวัด** (จ.พิจิตร พระนครศรีอยุธยา ขอนแก่น และมหาสารคาม) ๑๒ อำเภอ ๗๖ ตำบล ๕๔๕ หมู่บ้าน ๓๕,๙๓๐ ครัวเรือน ๘๐,๐๒๑ คน อพยพ ๔๐ ครัวเรือน (จ.มหาสารคาม)

### ๑๐. การคาดหมายลักษณะอากาศ ๗ วันข้างหน้า (ระหว่างวันที่ ๒๐ - ๒๖ พฤศจิกายน ๒๕๖๐)

ในช่วงวันที่ ๒๐ - ๒๒ พ.ย. ประเทศไทยตอนบนจะมีฝนฟ้าคะนองบางแห่งในระยะแรก หลังจากนั้นอุณหภูมิจะลดลง ๑-๓ องศาเซลเซียส กับมีลมแรงและอากาศจะเย็นลง ส่วนภาคใต้มีฝนตกเพิ่มมากขึ้นและมีฝนตกหนักบางแห่ง สำหรับคลื่นลมบริเวณอ่าวไทยและอันดามันมีคลื่นสูงประมาณ ๒ เมตร

ส่วนในช่วงวันที่ ๒๓ - ๒๖ พ.ย. ประเทศไทยตอนบนอุณหภูมิจะลดลงได้อีก ๒-๔ องศาเซลเซียส ส่วนภาคใต้ตั้งแต่ จ.สุราษฎร์ธานีลงไป จะมีฝนเพิ่มมากขึ้นและมีฝนตกหนักบางพื้นที่ สำหรับคลื่นลมบริเวณอ่าวไทยและอันดามันมีคลื่นสูง ๒-๓ เมตร

#### ลักษณะสำคัญทางอุตุนิยมวิทยา

ในช่วงวันที่ ๒๐ - ๒๒ พ.ย. บริเวณความกดอากาศสูงกำลังค่อนข้างแรงจากประเทศจีนจะแผ่ลงมาปกคลุมประเทศไทยตอนบนและทะเลจีนใต้ ลักษณะเช่นนี้ทำให้ประเทศไทยตอนบนมีฝนฟ้าคะนองเกิดขึ้นในระยะแรก หลังจากนั้นอุณหภูมิจะลดลงกับมีอากาศเย็นกับมีลมแรง สำหรับมรสุมตะวันออกเฉียงเหนือที่พัดปกคลุมอ่าวไทยและภาคใต้จะมีกำลังแรง ประกอบกับ หย่อมความกดอากาศต่ำที่อ่อนกำลังลงจากพายุดีเปรสชัน "คีโรกี" บริเวณอ่าวไทยตอนบน ทำให้ภาคกลางตอนล่าง กรุงเทพมหานครและปริมณฑล ภาคตะวันออก และภาคใต้ตอนบนจะมีฝนตกเพิ่มมากขึ้นและมีฝนตกหนักบางพื้นที่ ส่วนคลื่นลมบริเวณอ่าวไทยและอันดามันมีกำลังปานกลาง

ส่วนในช่วงวันที่ ๒๓ - ๒๖ พ.ย. บริเวณความกดอากาศสูงกำลังค่อนข้างแรงอีกระลอกจะแผ่เสริมลงมาปกคลุมประเทศไทยตอนบนและทะเลจีนใต้ทำให้บริเวณดังกล่าวอุณหภูมิจะลดลงและอากาศหนาวเย็นต่อเนื่องกับมีลมแรง สำหรับมรสุมตะวันออกเฉียงเหนือที่พัดปกคลุมอ่าวไทยและภาคใต้จะมีกำลังแรงขึ้น ส่วนภาคใต้ตั้งแต่ จ.สุราษฎร์ธานีลงไปจะมีฝนเพิ่มมากขึ้นและมีฝนตกหนักบางพื้นที่ โดยคลื่นลมบริเวณอ่าวไทยและอันดามันจะมีกำลังแรง

### ๑๑. การช่วยเหลือเพื่อบรรเทาสถานการณ์อุทกภัย (กรมทรัพยากรน้ำ)

สรุปการสูบน้ำ และบริการน้ำดื่ม เพื่อช่วยเหลือสถานการณ์อุทกภัยตั้งแต่ ๑ พฤษภาคม - ๑๖ พฤศจิกายน พ.ศ. ๒๕๖๐

หน่วยงาน	จังหวัด	ปริมาณสูบน้ำ (ลบ.ม.)	ปริมาณแจกจ่าย น้ำ (ลิตร)	ประโยชน์ที่ได้รับ		
				อุปโภค-บริโภค		
				ครัวเรือน	ประชากร	พื้นที่
ภาค ๑	ลำปาง	-	๕๖,๖๙๕	-	-	-
	กำแพงเพชร	๑๗๐,๔๐๐	๓๙,๗๘๘	๗,๑๓๗	๑๗,๙๑๐	-
	เชียงใหม่	-	๔๗,๙๔๖	-	-	-
	แม่ฮ่องสอน	-	๓๗,๐๑๗	-	-	-
	เชียงใหม่	-	๓๐,๑๙๙	-	-	-
ภาค ๒	นครสวรรค์	๖,๘๔๙,๐๐๐	-	๕,๕๐๖	๑๙,๕๙๒	๒๒,๔๒๐
	อุทัยธานี	๑,๑๗๙,๓๖๐	-	๓๕๐	๑,๔๐๐	๓,๒๐๐
	สมุทรปราการ	๔,๓๑๒,๔๔๐	-	-	๒๓,๙๙๐	-
	สระบุรี	๒,๗๓๒,๔๐๐	-	๓,๕๕๙	๑๓,๘๙๐	๓,๐๐๐
	พระนครศรีอยุธยา	๕๙๖,๑๖๐	-	-	๑๐,๙๙๐	๒๕
	สิงห์บุรี	๒,๒๑๗,๖๐๐	-	๑,๐๐๐	๔,๓๒๐	๑๓๐
ภาค ๓	อุดรธานี	๑,๒๑๑,๓๗๒	-	๓,๘๘๓	๑๒,๑๒๖	-
ภาค ๔	กาฬสินธุ์	๑๓๒,๐๐๐	-	๑,๒๐๔	๖,๐๒๐	-
	ขอนแก่น	๙,๑๘๕,๘๔๐	-	๓,๑๒๕	๑๒,๙๔๒	-
	มหาสารคาม	๑,๗๒๔,๔๐๐	-	๑,๑๒๓	๔,๕๒๒	๗๐๗
ภาค ๕	นครราชสีมา	๖๙๔,๐๐๐	-	๒,๓๕๖	๙,๒๒๔	-
ภาค ๖	สระแก้ว	๑,๒๘๔,๘๐๐	-	๑๒,๐๐๐	๔๘,๐๐๐	-
	ปราจีนบุรี	๑,๓๒๔,๖๐๐	-	๑,๐๐๙	๓,๑๓๙	๑๐,๗๘๗
ภาค ๗	สุพรรณบุรี	๓,๐๑๘,๐๖๐	-	๑,๙๘๐	๖,๕๗๐	๒๐,๗๐๐
	ราชบุรี	๒,๕๕๑,๕๐๐	-	๒,๖๕๘	๙,๐๐๕	๔,๖๑๕
ภาค ๘	สงขลา	๑๑๔,๐๔๐	-	๒,๙๘๐	๘,๙๔๐	-
ภาค ๙	สุโขทัย	๑๕๓,๐๐๐	-	-	๓,๐๙๐	๑,๒๐๐
	อุตรดิตถ์	-	๖๗๑,๕๘๕	๓,๗๔๗	๑๔,๘๘๐	-
	พิษณุโลก	๗๖,๕๐๐	๔๘๐,๐๐๐	-	๙๙๐	๑,๘๐๐
		๓๙,๕๒๗,๔๗๒	๑,๓๖๓,๒๓๐	๕๓,๖๑๗	๒๓๑,๕๔๐	๖๘,๕๘๔

จึงเรียนมาเพื่อโปรดทราบ

นายวรศาสน์ อภัยพงษ์  
อธิบดีกรมทรัพยากรน้ำ