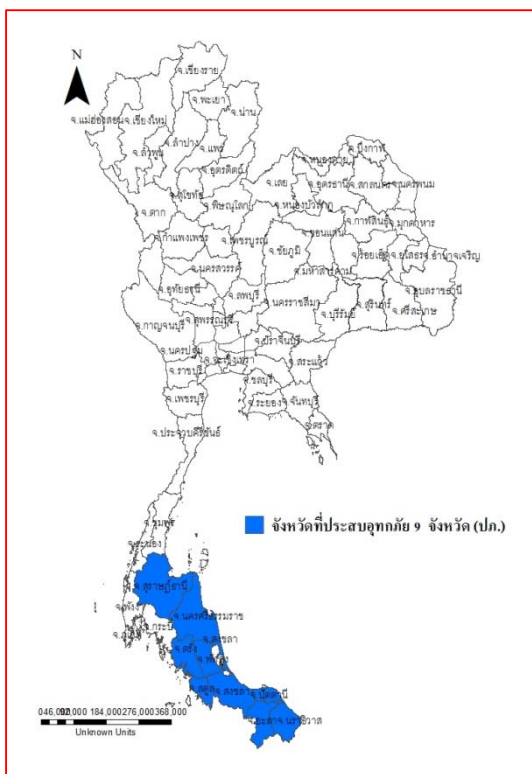




รายงานสถานการณ์น้ำ ศูนย์ป้องกันวิกฤติน้ำ กรมทรัพยากรน้ำ วันเสาร์ที่ ๒ ธันวาคม ๒๕๖๐

สภาวะอากาศ ภาคใต้ยังคงมีฝนตกชุกหนาแน่นและมีฝนตกหนักถึงหนักมากหลายพื้นที่ ขอให้ประชาชนในพื้นที่เสี่ยงภัยเตรียมการป้องกันและระวังอันตรายจากฝนตกหนักถึงหนักมากและฝนตกสะสมที่อาจทำให้เกิดน้ำท่วมฉับพลัน น้ำป่าไหลหลาก และน้ำล้นตลิ่งไว้ด้วย สำหรับพื้นที่ที่มีน้ำท่วมอยู่แล้วยังคงต้องเฝ้าระวังต่อไปอีก ส่วนบริเวณอ่าวไทยและทะเลอันดามันมีคลื่นสูง ๒-๓ เมตร ขอให้ชาวเรือเดินเรือด้วยความระมัดระวัง เรือเล็กควรงดออกจากฝั่งจนถึงวันที่ ๑ ธ.ค. ๖๐ และประชาชนที่อาศัยอยู่บริเวณชายฝั่งภาคใต้ฝั่งตะวันออกระวังอันตรายจากคลื่นที่ซัดเข้าหาฝั่งไว้ด้วย สำหรับภาคตะวันออกเฉียงเหนือมีอากาศหนาวเย็นลงกับมีลมแรง และอุณหภูมิจะลดลง ๒-๔ องศาเซลเซียส ส่วนภาคเหนือ ภาคกลาง ภาคตะวันออก รวมทั้งกรุงเทพมหานครและปริมณฑลจะได้รับผลกระทบในระยะต่อไป



สถานการณ์น้ำ

กรมอุตุนิยมวิทยา เผยภาคเหนือ-ภาคอีสานหนาวลมแรง กทม.เมฆมาก มีฝนบางแห่ง

จ.พัทลุง น้ำท่วมวิกฤต ธร.ให้เด็กกลับบ้าน-ถนนจมบาดาลอื้อ

จ.ตรัง อ่วมจริง! ตลาดนาโยง เจอน้ำท่วมซ้ำสองในรอบสัปดาห์นี้

จ.สตูล น้ำป่าเทือกเขาบรรทัดไหลแรงตัดผ่านเส้นทาง

จ.สงขลา เข้าขั้นวิกฤตน้ำท่วมทั้งจังหวัด บ้านแลแบงสะบาย้อยต้องอพยพ ยกหมู่บ้าน

จ.ปัตตานี น้ำท่วมตายแล้ว ๕ ราย

จ.ยะลา บ้านเกาะ ถูกน้ำเข้าท่วม ชาวบ้าน ๑๐๐ ครัวเรือนรับผลกระทบ

จ.นราธิวาส น้ำยังท่วมในพื้นที่ราบลุ่มนราฯ โรงเรียนในพื้นที่ทั้ง ๑๓ อำเภอ ประกาศปิดกว่า ๔๐๐ แห่ง

(หมายเหตุ ข้อมูลข่าวจาก ไอ เอ็น เอ็น เดลินิวส์)

สถานการณ์น้ำต่างประเทศ

การช่วยเหลือ

สถานการณ์น้ำ

ระดับน้ำในแม่น้ำโขง : MRC: Mekong River Commission ณ วันที่ ๒๗ พฤศจิกายน ๒๕๖๐

สถานี	ระดับตลิ่ง	ระดับน้ำ ๒๐ พ.ย. ๖๐	ระดับน้ำ ๒๗ พ.ย.๖๐	+สูงกว่าตลิ่ง -ต่ำกว่าตลิ่ง
อ.เชียงแสน จ.เชียงราย	๑๒.๘๐	๓.๘๘	๕.๒๗	-๗.๕๓
อ.เชียงคาน จ.เลย	๑๖.๐๐	๗.๔๕	๗.๒๗	-๘.๗๓
อ.เมือง จ.หนองคาย	๑๒.๒๐	๔.๔๙	๔.๒๒	-๗.๙๘
อ.เมือง จ.นครพนม	๑๒.๐๐	๓.๗๗	๓.๔๔	-๘.๕๖
อ.เมือง จ.มุกดาหาร	๑๒.๕๐	๓.๗๖	๓.๔๘	-๙.๐๒
อ.โขงเจียม จ.อุบลราชธานี	๑๔.๕๐	๔.๙๓	๔.๖๒	-๙.๘๘

หมายเหตุ : ระดับ (รสม.) ข้อมูลจาก <http://www.dwr.go.th/>

ระดับน้ำ-ลุ่มน้ำทะเลสาบสงขลา กลุ่มน้ำทะเลสาบสงขลา ปัจจุบันสถานการณ์น้ำในลำน้ำโดยทั่วไปมีระดับน้ำสูงในหลายพื้นที่ ระดับน้ำในลำน้ำสูงและมีแนวโน้มเพิ่มขึ้น (ข้อมูลวันที่ ๓๐ พ.ย.๒๕๖๐ ที่มา กรมทรัพยากรน้ำ) สถานีคลองอู่ตะเภาตอนบน อ.สะเดา จ.สงขลา สถานีคลองอู่ตะเภาตอนล่าง อ.หาดใหญ่ จ.สงขลา สถานีคลองรัตภูมิ อ.รัตภูมิ จ.สงขลา สถานีคลองตะโหมด อ. ตะโหมด จ.พัทลุง สถานีคลองนาท่อม อ.เมือง จ.พัทลุง สถานีคลองท่าแนะ อ.ศรีบรรพต จ.พัทลุงสถานีลำป่า อ.เมือง จ.พัทลุงวัดปริมาณน้ำได้ ๑๗.๗๑ ๕.๕๕ ๑๘.๐๓ ๒๕.๔๘ ๒๓.๙๖ ๓๖.๓๕ และ ๑.๒๑ ลบม/วินาที

สถานีตรวจวัดระดับน้ำ (CCTV) ณ วันที่ ๑ ธันวาคม ๒๕๖๐ การตรวจวัดระดับน้ำจากกล้อง (CCTV) ระดับน้ำส่วนใหญ่อยู่ในเกณฑ์ปกติ ยกเว้นสถานีคลองตะโหมด อ.ตะโหมด จ.พัทลุง และสถานีลำป่า อ.เมือง จ.พัทลุง อยู่ในเกณฑ์เฝ้าระวัง

จังหวัด	สถานที่ตั้งกล้อง	แม่น้ำ/ลุ่มน้ำ	วิกฤติ	วิกฤติ	ระดับน้ำ (ม.รทก.)			สถานการณ์	หมายเหตุ
			น้ำแล้ง	น้ำท่วม	พ.ศ.2560	พ.ศ.2560	พ.ศ.2560		
			ระดับน้อยกว่า	ระดับมากกว่า	29 พ.ย.	30 พ.ย.	1 ธ.ค.		
จ.สุโขทัย	สะพานพระเมรุมา อ.เมือง	ยม	42.48	48.59	45.20	45.80	45.65	น้ำปกติ	↓
จ.พิจิตร	สะพานโพทะเล อ.โพทะเล	ยม	22.58	30.63	27.90	27.45	26.75	น้ำปกติ	↓
จ.น่าน	สะพานนครน่านพัฒนา อ.เมือง	น่าน	192.17	197.73	192.40	192.40	192.40	น้ำปกติ	↔
จ.อุตรธานี	สถานีห้วยหลวง อ.เมือง	โขง	-	-	N/A	N/A	N/A	น้ำปกติ	↔
จ.เลย	สถานีแม่น้ำเลย อ.เมือง	โขง	-	-	230.80	230.80	230.80	น้ำปกติ	↔
จ.เชียงราย	สถานีห้วยฝาย อ.แม่สาย	แม่สาย/โขง	395.79	396.50	N/A	N/A	N/A	น้ำปกติ	↔
จ.หนองคาย	ส่วนอุทกหนองคาย อ.เมือง	โขง	157.85	166.70	N/A	N/A	N/A	น้ำปกติ	↔
จ.หนองคาย	วัดทุ่งธาตุ อ.โพนพิสัย	ห้วยหลวง/โขงอีสาน	150.50	159.43	152.00	152.00	152.00	น้ำปกติ	↔
จ.นครพนม	บ้านตาลปากน้ำ อ.ท่าอุเทน	น้ำสงคราม/โขงอีสาน	133.42	141.02	N/A	N/A	N/A	น้ำปกติ	↔
จ.นครพนม	เทศบาล ต.นาแก อ.นาแก	ห้วยน้ำแก้ว/โขงอีสาน	139.05	142.42	142.63	142.63	142.93	น้ำปกติ	↑
จ.นครราชสีมา	ร.ร.เทศบาล 4 อ.เมือง	ลำตะคอง/มูล	174.60	178.00	N/A	N/A	N/A	น้ำปกติ	↔
จ.บุรีรัมย์	สตึก อ.สตึก	มูล	123.13	128.76	N/A	N/A	N/A	น้ำปกติ	↔
จ.สิงห์บุรี	เชิงสะพานสิงห์บุรี อ.เมือง	เจ้าพระยา	3.45	11.50	6.10	5.80	5.20	น้ำปกติ	↓
จ.อ่างทอง	บ้านยางมณี อ.โพธิ์ทอง	เจ้าพระยา	-	9.11	5.71	5.71	5.66	น้ำปกติ	↓
จ.พระนครศรีอยุธยา	บ้านป้อม อ.พระนครศรีอยุธยา	เจ้าพระยา	-	-	1.80	1.70	1.60	น้ำปกติ	↓
จ.พระนครศรีอยุธยา	อ.เสนา	น้อย/เจ้าพระยา	2.00	5.00	3.00	2.90	2.75	น้ำปกติ	↓
จ.พระนครศรีอยุธยา	สะพานปรีดี อ.พระนครศรีอยุธยา	เจ้าพระยา	-	-	0.34	0.30	0.25	น้ำปกติ	↓
จ.นครปฐม	สะพานบุรีรัตนบุรี อ.สามพราน	ท่าจีน	-5.59	-0.30	0.68	0.58	0.58	น้ำปกติ	↔
จ.สุพรรณบุรี	สะพานวัดพระรูป อ.เมือง	ท่าจีน	-1.26	2.75	3.00	2.90	2.34	น้ำปกติ	↓
จ.สุพรรณบุรี	สะพานข้ามแม่น้ำท่าจีน อ.สามชุก	ท่าจีน	1.55	5.18	4.86	4.86	4.86	น้ำปกติ	↔
จ.ชัยนาท	สะพานสามง่ามท่าโบสถ์ อ.หันคา	ท่าจีน	10.69	12.83	11.92	11.92	12.12	น้ำปกติ	↑
จ.จันทบุรี	ตรงข้ามวัดจันทาราม อ.เมือง	จันทบุรี/อ่าวไทย	0.20	3.73	N/A	N/A	N/A	น้ำปกติ	↔
จ.ประจวบคีรีขันธ์	ร.ร.อนุบาลบางสะพาน อ.บางสะพาน	คลองบางสะพาน/ชายฝั่งทะเลตะวันตก	-	3.30	0.80	0.80	1.10	น้ำปกติ	↑
จ.สุราษฎร์ธานี	สถ.สุราษฎร์ธานี อ.เมือง	ตาปี	-	2.28	N/A	N/A	N/A	น้ำปกติ	↔
จ.สงขลา	สถานีคลองอู่ตะเภาตอนล่าง อ.หาดใหญ่	ทะเลสาบสงขลา	-	-	4.60	5.40	5.60	น้ำปกติ	↑
จ.พัทลุง	สถานีคลองตะโหมด อ.ตะโหมด	ทะเลสาบสงขลา	-	-	25.10	26.40	25.00	เฝ้าระวังน้ำท่วม	↓
จ.พัทลุง	สถานีลำป่า อ.เมือง	ทะเลสาบสงขลา	-	-	0.95	1.00	1.25	เฝ้าระวังน้ำท่วม	↑

**ม.รทก. คือ เมตรเทียบกับระดับน้ำทะเลปานกลาง

** ระดับน้ำทะเลปานกลาง (Mean Sea Level) หรือ ร.ท.ก. เป็นค่าการวัด ระดับน้ำทะเลขึ้นสูงสุด (High Tide.; HT) และลงต่ำสุด (Low Tide : LT) ของแต่ละวัน ในช่วงระยะเวลาที่กำหนด แล้วนำค่ามาเฉลี่ยเป็นระดับน้ำทะเลปานกลาง สำหรับระยะเวลาที่ทำการรังวัดโดยทั่วไปจะต้องวัดเป็นเวลา ๑๘.๖ ปี ตามวัฏจักรของน้ำ ระดับน้ำทะเลปานกลางของแต่ละบริเวณทั่วโลกอาจมีความสูงไม่เท่ากัน

ในประเทศไทยใช้เวลาในการวัด ๕ ปี โดยเลือกที่ตำบลเกาะหลัก จังหวัดประจวบคีรีขันธ์ เป็นที่วัด แล้วนำมาหาค่าเฉลี่ย เพื่อใช้เป็นค่าระดับน้ำทะเลปานกลาง ให้มีค่า ๐.๐๐๐ เมตร ทำการถ่ายโยงมายังหมุด BM-A (ซึ่งถือว่าเป็นหมุดหลักฐานหมุดแรกของประเทศไทย) ซึ่งมีค่าระดับน้ำทะเลปานกลาง ๑.๔๔๗๗ เมตร

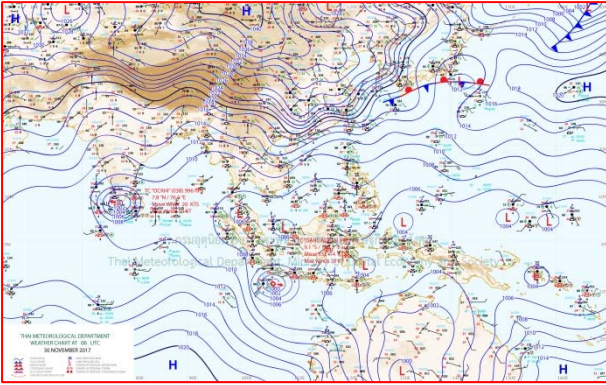
*N/A คือ อ่านค่าระดับจากไม้วัดระดับ (Staff) ไม่ได้ / ไม้วัดระดับ (Staff) ชำรุด

ปริมาณน้ำฝนสูงสุด (มม.)

จังหวัด	๒๖ พ.ย.๖๐	๒๗ พ.ย.๖๐	๒๘ พ.ย.๖๐	๒๙ พ.ย.๖๐	๓๐ พ.ย.๖๐
จ.นครนายก	-	-	-	-	-
จ.ปราจีนบุรี	-	-	-	-	-
จ.สระแก้ว	-	-	-	-	-
จ.ฉะเชิงเทรา	-	-	๐.๓	-	-
จ.ชลบุรี	-	-	-	-	-
จ.ระยอง	-	-	-	-	-
จ.จันทบุรี	-	-	๑.๐	๐.๒	-
จ.ตราด	-	-	-	-	-
จ.เพชรบุรี	-	-	-	-	-
จ.ประจวบคีรีขันธ์	-	-	-	๐.๒	-
จ.ชุมพร	-	-	-	๑๐.๐	๓๒.๕
จ.สุราษฎร์ธานี	๒๐.๐	๔๐.๕	๒๐.๐	๒๑๗.๔	๑๖๕.๐
จ.นครศรีธรรมราช	๘๘.๓	๒๙.๐	๓๖.๒	๓๓๐.๔	๑๖๓.๔
จ.พัทลุง	๘๐.๖	๒๙.๐	๖๕.๐	๒๓๒.๘	๘๐.๒
จ.สงขลา	๒๔๔.๔	๙๖.๒	๑๑๐.๘	๒๓๓.๔	๑๒๗.๘
จ.ปัตตานี	๒๑๖.๐	๙๖.๕	๑๖๘.๐	๑๒๒.๒	๑๐๒.๕
จ.ยะลา	๑๙๗.๐	๗๔.๓	๗๖.๖	๖๗.๗	๗๕.๔
จ.นราธิวาส	๒๒๘.๐	๑๗๓.๕	๑๖๖.๓	๑๓๐.๐	๑๒๒.๑
จ.ระนอง	-	-	-	๕.๓	๑๒.๕
จ.พังงา	-	๐.๙	-	๑๑.๗	๓.๕
จ.กระบี่	๕.๗	-	-	๗๔.๙	๒๐.๑
จ.ภูเก็ต	๗.๖	-	๓.๖	๑๔.๔	๑๒.๘
จ.ตรัง	๔๖.๔	๐.๕	๔๐.๗	๘๘.๔	๖๐.๔
จ.สตูล	๒๕.๙	๑๘.๕	๗.๘	๗๘.๘	๔.๒

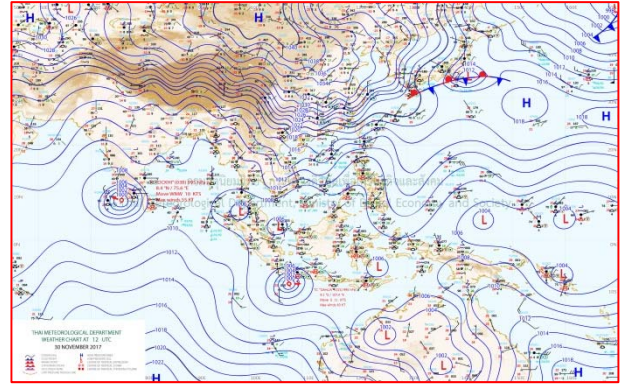


แผนที่อากาศ



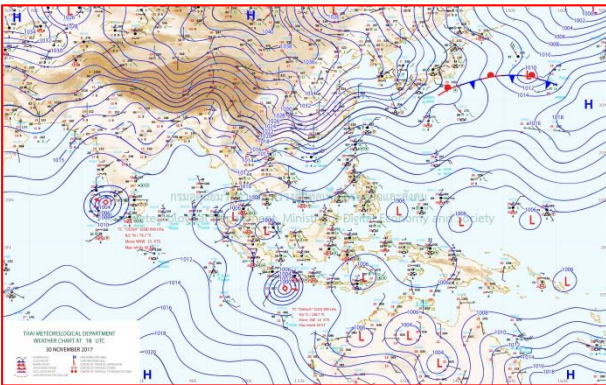
๓๐ พ.ย.๖๐ เวลา ๑๓:๐๐ น.

๑



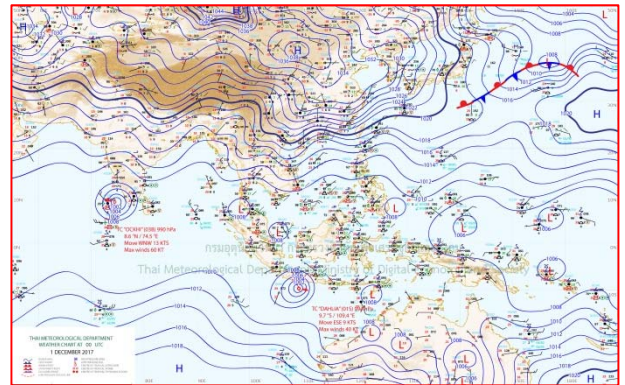
๓๐ พ.ย.๖๐ เวลา ๑๙:๐๐ น.

๒



๑ ธ.ค.๖๐ เวลา ๑:๐๐ น.

๓




๑ ธ.ค.๖๐ เวลา ๗:๐๐ น.

๔

รายงานปริมาณน้ำฝนจากกรมอุตุนิยมวิทยา

วันที่ 1 ธันวาคม 2560

รายงานฝน เวลา 07.00 น.ของวันที่ 30 พฤศจิกายน 2560

สถานีอุตุนิยมวิทยา					ปริมาณน้ำฝน24 ชม.(mm)	ปริมาณน้ำฝนสะสม(mm.)								
ภาคเหนือ					สูงสุด ของประเทศ	163.4	4,619.6	ภาคใต้ฝั่งตะวันออก						
สถานีอุตุนิยมวิทยา	ปริมาณน้ำฝน24 ชม.(mm)	ปริมาณน้ำฝนสะสม(mm.)	ปริมาณฝน ร.ค. (mm.)	สถานะฝนสะสม ปัจจุบันเทียบกับค่าเฉลี่ย 30 ปี	สูงสุด ของภาคเหนือ	-	2,283.9	สถานีอุตุนิยมวิทยา	ปริมาณน้ำฝน24 ชม.(mm)	ปริมาณน้ำฝนสะสม(mm.)	ปริมาณฝน (mm.)	สถานะฝนสะสม ปัจจุบันเทียบกับค่าเฉลี่ย 30 ปี		
					สูงสุด ของภาคกลาง	-	2,618.4							
แม่ฮ่องสอน	ไม่มีฝน	1,262.5	10.4	ต่ำกว่า	สูงสุด ของภาคตะวันออกเฉียงเหนือ	-	2,662.3	เพชรบุรี	ไม่มีฝน	1,456.0	11.6	สูงกว่า		
ดอยอ่างขาง	ไม่มีฝน	2,283.9	***	***	สูงสุด ของภาคใต้ฝั่งตะวันตก	163.4	4,211.7	หนองพลับ สกษ.	ไม่มีฝน	1,052.9	5.2	สูงกว่า		
เชียงใหม่	ไม่มีฝน	2,138.3	14.0	สูงกว่า	สูงสุด ของภาคใต้ฝั่งตะวันออก	60.4	4,619.6	หัวหิน	-	861.5	7.9	ต่ำกว่า		
เชียงใหม่ สกษ.	ไม่มีฝน	2,051.6	11.8	สูงกว่า	ภาคตะวันออกเฉียงเหนือ				ประจวบคีรีขันธ์	-	1,468.3	15.0	ต่ำกว่า	
ทุ่งช้าง	ไม่มีฝน	1,819.2	13.4	สูงกว่า	สถานีอุตุนิยมวิทยา	ปริมาณน้ำฝน24 ชม.(mm)	ปริมาณน้ำฝนสะสม(mm.)	ปริมาณฝน (mm.)	สถานะฝนสะสม ปัจจุบันเทียบกับค่าเฉลี่ย 30 ปี	ชุมพร	-	1,785.0	123.3	สูงกว่า
พะเยา	-	1,057.1	10.9	ต่ำกว่า						สวี สกษ.	2.2	1,911.8	106.2	สูงกว่า
หัวฝาง	ไม่มีฝน	1,387.4	11.0	ต่ำกว่า	เลย สกษ.	ไม่มีฝน	1,538.0	3.1	สูงกว่า	เกาะสมุย	107.8	2,569.7	210.3	สูงกว่า
เด่น	ไม่มีฝน	1,647.8	5.3	สูงกว่า	หนองคาย	-	1,886.6	4.3	สูงกว่า	สุราษฎร์ธานี	53.8	1,496.9	129.4	ต่ำกว่า
แม่สะเรียง	ไม่มีฝน	1,249.2	7.6	สูงกว่า	เลย	ไม่มีฝน	1,533.3	8.7	สูงกว่า	นครศรีธรรมราช	90.1	3,894.2	451.6	สูงกว่า
แม่ใจ สกษ.	-	-	15.9	ต่ำกว่า	อุดรธานี	ไม่มีฝน	1,901.0	2.9	สูงกว่า	นครศรีธรรมราช สกษ.	163.4	4,091.6	312.6	สูงกว่า
เชียงใหม่	ไม่มีฝน	1,399.1	15.9	สูงกว่า	สกลนคร สกษ.	ไม่มีฝน	2,310.8	2.9	สูงกว่า	สุราษฎร์ธานี สกษ.	66.0	2,308.9	213.1	สูงกว่า
ลำปาง	ไม่มีฝน	1,512.8	7.0	สูงกว่า	สกลนคร	ไม่มีฝน	2,414.3	5.6	สูงกว่า	พระแสง สอท.	28.2	1,947.7	92.6	สูงกว่า
ลำพูน	ไม่มีฝน	1,478.5	7.4	สูงกว่า	นครพนม	ไม่มีฝน	2,662.3	4.8	สูงกว่า	ลาวง	61.7	2,472.6	120.6	สูงกว่า
แพร่	ไม่มีฝน	1,398.8	7.8	สูงกว่า	นครพนม สกษ.	ไม่มีฝน	2,257.3	0.6	สูงกว่า	พัทลุง สกษ.	80.2	3,292.8	393.2	สูงกว่า
น่าน	ไม่มีฝน	1,208.3	8.6	ต่ำกว่า	หนองบัวลำภู	ไม่มีฝน	1,588.7	***	***	สงขลา	-	1,633.7	444.7	สูงกว่า
น่าน สกษ.	ไม่มีฝน	1,079.6	9.7	ต่ำกว่า	ขอนแก่น	ไม่มีฝน	1,420.3	4.1	สูงกว่า	หาดใหญ่	36.8	2,367.6	267.7	สูงกว่า
ลำปาง สกษ.	ไม่มีฝน	1,627.1	1.5	สูงกว่า	มหาสารคาม	ไม่มีฝน	1,887.0	3.1	สูงกว่า	ดอนงษ์ สกษ.	99.4	2,829.6	322.5	สูงกว่า
อุดรดิตถ์	ไม่มีฝน	1,526.9	5.0	สูงกว่า	มุกดาหาร	ไม่มีฝน	2,052.5	2.6	สูงกว่า	สะเดา	-	1,736.8	218.6	สูงกว่า
สุโขทัย	ไม่มีฝน	1,662.9	9.5	สูงกว่า	กาฬสินธุ์	ไม่มีฝน	1,691.8	5.9	สูงกว่า	ปัตตานี	60.0	2,829.7	378.3	สูงกว่า
ศรีสะเกษ สกษ.	ไม่มีฝน	1,764.0	6.4	สูงกว่า	กาฬสินธุ์	ไม่มีฝน	1,728.8	2.3	สูงกว่า	ยะลา สกษ.	75.4	3,527.7	***	***
นลัมสีก	ไม่มีฝน	1,294.0	4.5	สูงกว่า	ชัยภูมิ	-	1,087.8	4.1	ต่ำกว่า	นราธิวาส	110.3	4,211.7	562.5	สูงกว่า
แม่สอด	ไม่มีฝน	1,091.8	5.9	ต่ำกว่า	ร้อยเอ็ด สกษ.	ไม่มีฝน	1,662.3	1.7	สูงกว่า	ภาคใต้ฝั่งตะวันตก				
ตาก	ไม่มีฝน	1,407.9	5.1	สูงกว่า	ร้อยเอ็ด	ไม่มีฝน	1,754.3	2.1	สูงกว่า	สถานีอุตุนิยมวิทยา	ปริมาณน้ำฝน24 ชม.(mm)	ปริมาณน้ำฝนสะสม(mm.)	ปริมาณฝน (mm.)	สถานะฝนสะสม ปัจจุบันเทียบกับค่าเฉลี่ย 30 ปี
เชียงใหม่	ไม่มีฝน	1,415.3	8.0	สูงกว่า	อุบลราชธานี (ศูนย์)	ไม่มีฝน	1,793.3	1.0	สูงกว่า					
พิษณุโลก	ไม่มีฝน	1,590.1	11.1	สูงกว่า	อุบลราชธานี สกษ.	ไม่มีฝน	1,726.6	2.6	สูงกว่า	ระนอง	12.5	4,619.60	37.90	สูงกว่า
เพชรบูรณ์	-	1,366.8	7.8	สูงกว่า	ศรีสะเกษ	ไม่มีฝน	1,664.6	0.8	สูงกว่า	ตะกั่วป่า	3.5	4,449.60	48.30	สูงกว่า
กำแพงเพชร	ไม่มีฝน	1,838.1	6.7	สูงกว่า	ท่าตูม	-	1,149.5	1.0	ต่ำกว่า	กระบี่	20.1	2,634.40	67.80	สูงกว่า
อุ้มผาง	ไม่มีฝน	1,382.7	5.1	ต่ำกว่า	นครราชสีมา	ไม่มีฝน	1,589.6	2.7	สูงกว่า	ภูเก็ต	12.8	2,608.30	72.40	สูงกว่า
พิจิตร สกษ.	ไม่มีฝน	1,503.6	8.7	สูงกว่า	สุรินทร์	ไม่มีฝน	1,510.5	1.9	สูงกว่า	ภูเก็ต (ศูนย์)	6.7	2,884.00	67.40	สูงกว่า
ดอนมดแดง สกษ.	ไม่มีฝน	1,292.5	7.1	สูงกว่า	สุรินทร์ สกษ.	ไม่มีฝน	1,586.6	0.8	สูงกว่า	เกาะลันตา	12.0	2,676.50	55.60	สูงกว่า
วิเชียรบุรี	ไม่มีฝน	1,393.5	4.3	สูงกว่า	ไซคชัย	ไม่มีฝน	1,101.4	3.2	สูงกว่า	ตรัง	60.4	3,179.90	125.40	สูงกว่า
ภาคกลาง					ปากช่อง สกษ.	ไม่มีฝน	1,394.3	3.6	สูงกว่า	สตูล	4.2	2,962.40	96.90	สูงกว่า
สถานีอุตุนิยมวิทยา	ปริมาณน้ำฝน24 ชม.(mm)	ปริมาณน้ำฝนสะสม(mm.)	ปริมาณฝน ร.ค. (mm.)	สถานะฝนสะสม ปัจจุบันเทียบกับค่าเฉลี่ย 30 ปี	นางรอง	ไม่มีฝน	1,245.2	3.4	สูงกว่า	สรุปปริมาณฝนมาก	สถานีอุตุนิยมวิทยา	ปริมาณน้ำฝน24 ชม.(mm)	ปริมาณน้ำฝนสะสม(mm.)	
					บุรีรัมย์	-	1,778.2	1.5	สูงกว่า					
นครสวรรค์	ไม่มีฝน	1,719.0	4.6	สูงกว่า	ภาคตะวันออก				1	นครศรีธรรมราช สกษ.	163.4	4,091.6		
ตากฟ้า สกษ.	ไม่มีฝน	1,525.3	3.0	สูงกว่า	สถานีอุตุนิยมวิทยา	ปริมาณน้ำฝน24 ชม.(mm)	ปริมาณน้ำฝนสะสม(mm.)	ปริมาณฝน (mm.)	สถานะฝนสะสม ปัจจุบันเทียบกับค่าเฉลี่ย 30 ปี	2	นราธิวาส	110.3	4,211.7	
ชัยนาท สกษ.	ไม่มีฝน	1,146.3	8.2	สูงกว่า						3	เกาะสมุย	107.8	2,569.7	
อุทัยธานี	ไม่มีฝน	1,066.8	0.8	ต่ำกว่า	นครนายก	ไม่มีฝน	2,643.3	***	***	4	ดอนงษ์ สกษ.	99.4	2,829.6	
พระนครศรีอยุธยา	ไม่มีฝน	1,354.2	***	***	ปราจีนบุรี	ไม่มีฝน	1,889.3	5.0	สูงกว่า	5	นครศรีธรรมราช	90.1	3,894.2	
บัวชุม	ไม่มีฝน	1,287.1	2.5	สูงกว่า	กบินทร์บุรี	ไม่มีฝน	2,020.5	3.9	สูงกว่า	ปริมาณฝนสูงสุด		นครศรีธรรมราช สกษ.	163.4	4,091.6
ปทุมธานี สกษ.	ไม่มีฝน	1,559.2	5.7	สูงกว่า	สระแก้ว	-	1,469.8	5.0	สูงกว่า	ฝนสะสมสูงสุด		ระนอง	12.5	4,619.6
สมุทรปราการ สกษ.	ไม่มีฝน	1,635.2	***	***	ฉะเชิงเทรา	ไม่มีฝน	1,860.7	-	สูงกว่า					
ทองผาภูมิ	ไม่มีฝน	1,671.4	4.7	ต่ำกว่า	ชลบุรี	ไม่มีฝน	1,453.9	5.5	สูงกว่า					
สุพรรณบุรี	ไม่มีฝน	1,343.7	6.7	สูงกว่า	เกาะสีชัง	-	952.5	8.5	ต่ำกว่า					
ลพบุรี	ไม่มีฝน	1,254.3	4.5	สูงกว่า	พิมาย	ไม่มีฝน	1,280.2	8.3	ต่ำกว่า					
สุโขทัย สกษ.	ไม่มีฝน	1,043.0	8.0	สูงกว่า	อุทัยธานี	ไม่มีฝน	1,516.0	4.8	สูงกว่า					
สนมมณีนครสวรรค์	ไม่มีฝน	963.8	0.8	ต่ำกว่า	แหลมฉบัง	ไม่มีฝน	1,265.4	8.2	สูงกว่า					
สมุทรสงคราม	ไม่มีฝน	1,078.4	***	***	สัตหีบ	ไม่มีฝน	1,649.0	10.5	สูงกว่า					
กาญจนบุรี	ไม่มีฝน	1,204.3	6.2	สูงกว่า	ระยอง	ไม่มีฝน	1,649.5	5.9	สูงกว่า					
นครปฐม	ไม่มีฝน	1,182.1	2.9	สูงกว่า	หัวหิน	ฝนเล็กน้อย	1,576.8	11.6	ต่ำกว่า					
กรุงเทพฯ บางนา สกษ.	ไม่มีฝน	1,963.0	8.5	สูงกว่า	จันทบุรี	ไม่มีฝน	3,667.8	6.8	สูงกว่า					
กรุงเทพฯ ท่าเรือคลองเตย	ไม่มีฝน	2,243.4	9.5	สูงกว่า	พัลวัน สกษ.	ไม่มีฝน	4,058.7	12.3	ต่ำกว่า					
กรุงเทพมหานคร	ไม่มีฝน	2,618.4	6.3	สูงกว่า	ตราด	-	4,103.1	21.3	สูงกว่า					
สนามบินดอนเมือง	ไม่มีฝน	1,865.3	6.1	สูงกว่า										
ปาร์ก	ไม่มีฝน	1,008.5	5.7	สูงกว่า										
ราชบุรี	ไม่มีฝน	1,170.6	-	ต่ำกว่า										

สัญลักษณ์ ***ไม่มีข้อมูล - ยังไม่ได้รับรายงาน/ไม่มีข้อมูล/ไม่มีฝน

หมายเหตุ ได้รับรายงานเพิ่มเติมโดยกรมการันท์กของเจ้าหน้าที่เป็นรายวัน ณ เวลา 07:00 น.

ปริมาณฝนสูงสุด - ไม่มี -



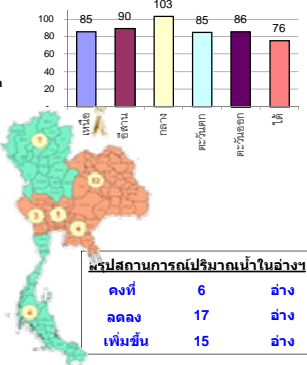
รายงานสรุปสภาพน้ำในอ่างเก็บน้ำขนาดใหญ่และขนาดกลาง

รายงานสถานการณ์ ณ วันที่ 1 ธันวาคม 2560

ปริมาณน้ำในอ่างที่ใช้การได้ในสัปดาห์นี้ + มากกว่า / - น้อยกว่า สัปดาห์ก่อน **198.70** ล้าน ลบ.ม.

สรุปสถานการณ์ปริมาณน้ำในอ่างเก็บน้ำที่ใช้ในกิจกรรมทั่วประเทศ น้อยกว่าปริมาณน้ำไหลเข้าอ่าง เมื่อเทียบกับสัปดาห์ที่ผ่านมา สถานการณ์อยู่ระหว่างเก็บกักน้ำ

% ปริมาณน้ำรวมแต่ละภาคปัจจุบัน



เปรียบเทียบปริมาณน้ำรวมทั่วประเทศ มีดังนี้

วันที่ 1 ธันวาคม 2560 เก็บกัก

60,292 ล้าน ลบ.ม. หรือ เท่ากับ

85%

วันที่ 1 ธันวาคม 2559 เก็บกัก

50,844 ล้าน ลบ.ม. หรือ เท่ากับ

72%

ภาค	สถานการณ์ปริมาณน้ำในอ่าง				ปริมาณน้ำเปลี่ยนแปลง (ล้าน ม.³)	สถานะ
	ลดลง (แห่ง)	คงที่ (แห่ง)	เพิ่มขึ้น (แห่ง)	รวม (แห่ง)		
ภาคเหนือ	1	-	6	7	46.00	ปริมาณน้ำในอ่างเก็บน้ำเพิ่มขึ้น
ภาคตะวันออกเฉียงเหนือ	6	4	2	12	-91.00	ปริมาณน้ำในอ่างเก็บน้ำลดลง
ภาคกลาง	1	1	1	3	-11.00	ปริมาณน้ำในอ่างเก็บน้ำลดลง
ภาคตะวันตก	1	-	1	2	-9.00	ปริมาณน้ำในอ่างเก็บน้ำลดลง
ภาคตะวันออก	8	1	1	10	-11.30	ปริมาณน้ำในอ่างเก็บน้ำลดลง
ภาคใต้	-	-	4	4	275.00	ปริมาณน้ำในอ่างเก็บน้ำเพิ่มขึ้น
รวมทั้งประเทศ	17	6	15	38	198.70	ปริมาณน้ำในอ่างเก็บน้ำเพิ่มขึ้น

ภาค	อ่างเก็บน้ำ	ความจุที่ (ล้าน ม.³)	ปริมาณน้ำที่ใช้งานได้ (ล้าน ม.³)	ใช้การได้จริง (ล้าน ม.³)	ปริมาณน้ำรวมวันที่ 1 ธันวาคม 2559 (%)	ปัจจุบัน วันที่ 1 ธันวาคม 2560				สัปดาห์ก่อน วันที่ 25 พฤศจิกายน 2560				ปริมาณน้ำ + เพิ่มขึ้น - ลดลง (ล้าน ม.³)	สถานการณ์ในอ่าง	
						ปริมาณน้ำรวม (%)	ปริมาณน้ำใช้การได้จริง (%)	ปริมาณน้ำรวม (%)	ปริมาณน้ำใช้การได้จริง (%)	ปริมาณน้ำรวม (%)	ปริมาณน้ำใช้การได้จริง (%)					
												ปริมาณน้ำรวม (%)	ปริมาณน้ำใช้การได้จริง (%)			ปริมาณน้ำรวม (%)
ภาคเหนือ (7)																
1	ภูมิพล (2) ดาก	13,462	3,800	9,662	7,230	54%	10,980	82%	7,180	53%	10,943	81%	7,143	53%	37.00	เพิ่มขึ้น
2	สิริกิติ์ (2) อุดรดิต	9,510	2,850	6,660	7,739	81%	8,526	90%	5,676	60%	8,523	90%	5,673	60%	3.00	เพิ่มขึ้น
3	แม่งัด เข้มงใหม่	265	12	253	179	68%	262	99%	250	94%	260	98%	248	94%	2.00	เพิ่มขึ้น
4	แม่งวด เชียงใหม่	263	14	249	111	42%	123	47%	109	41%	122	46%	108	41%	1.00	เพิ่มขึ้น
5	ก้างลม ลำปาง	106	3	103	94	89%	93	88%	90	85%	90	85%	87	82%	3.00	เพิ่มขึ้น
6	ก้าลอมมา ลำปาง	170	6	164	182	107%	180	106%	174	102%	179	105%	173	102%	1.00	เพิ่มขึ้น
7	แควน้อย พิชญโลก	939	43	896	956	102%	940	100%	897	96%	941	100%	898	96%	-1.00	ลดลง
	แม่จอก	110	16	94	110	100%	110	100%	94	85%	110	100%	94	85%	-	คงที่
รวมภาคเหนือ 34.85%		24,825	6,744	18,081	16,602	67%	21,216	85%	14,376	58%	21,168	85%	14,330	58%	46.00	เพิ่มขึ้น
ภาคตะวันออกเฉียงเหนือ (12)																
8	ห้วยหลวง อุดรธานี	136	7	129	109	80%	123	90%	116	85%	125	92%	118	87%	-2.00	ลดลง
9	น้ำจูน สกลนคร	520	45	475	279	54%	503	97%	458	88%	506	97%	461	89%	-3.00	ลดลง
10	น้ำพอง (2) สกลนคร	165	8	157	65	39%	145	88%	137	83%	152	92%	144	87%	-7.00	ลดลง
11	จุฬารัตน์ (2) ชัยภูมิ	164	37	127	159	97%	162	99%	125	76%	161	98%	124	76%	1.00	เพิ่มขึ้น
12	ลูนรัตน์ (2) ขอนแก่น	2,431	581	1,850	2,427	100%	2,411	99%	1,830	75%	2,475	102%	1,894	78%	-64.00	ลดลง
13	ลำปาว กาฬสินธุ์	1,980	100	1,880	1,145	58%	1,792	91%	1,692	85%	1,804	91%	1,704	86%	-12.00	ลดลง
14	ลำตะคอง นครราชสีมา	314	22	292	123	39%	195	62%	173	55%	195	62%	173	55%	-	คงที่
15	ลำพระเพลิง นครราชสีมา	155	1	154	72	46%	138	89%	137	88%	138	89%	137	88%	-	คงที่
16	มูลขม นครราชสีมา	141	7	134	71	50%	111	79%	104	74%	110	78%	103	73%	1.00	เพิ่มขึ้น
17	ลำแจะ นครราชสีมา	275	7	268	133	48%	201	73%	194	71%	201	73%	194	71%	-	คงที่
18	ลำนางรองบุรีรัมย์	121	3	118	65	54%	80	66%	77	64%	80	66%	77	64%	-	คงที่
19	สิรินธร (2) อุบลราชธานี	1,966	831	1,135	1,657	84%	1,631	83%	800	41%	1,636	83%	805	41%	-5.00	ลดลง
รวมภาคตะวันออกเฉียงเหนือ 11.80%		8,369	1,649	6,720	6,305	75%	7,493	90%	5,843	70%	7,583	91%	5,934	71%	-91.00	ลดลง
ภาคกลาง (3)																
20	ป่าสักชลสิทธิ์ ลพบุรี	960	3	957	957	100%	960	100%	957	100%	960	100%	957	100%	-	คงที่
21	ห้วยเสลา สุพรรณบุรี	160	17	143	161	101%	149	93%	132	83%	162	101%	145	91%	-13.00	ลดลง
22	กระเสียว สุพรรณบุรี	240	40	200	244	102%	290	121%	250	104%	288	120%	248	103%	2.00	เพิ่มขึ้น
รวมภาคกลาง 1.92%		1,360	60	1,300	1,362	100%	1,399	103%	1,339	98%	1,410	104%	1,350	99%	-11.00	ลดลง
ภาคตะวันตก (2)																
23	ศรีนครินทร์ (2) กาญจนบุรี	17,745	10,265	7,480	13,656	77%	15,596	88%	5,331	30%	15,585	88%	5,320	30%	11.00	เพิ่มขึ้น
24	วชิราลงกรณ (2) กาญจนบุรี	8,860	3,012	5,848	5,826	66%	6,959	79%	3,947	45%	6,979	79%	3,967	45%	-20.00	ลดลง
รวมภาคตะวันตก 37.51%		26,605	13,277	13,328	19,481	73%	22,555	85%	9,278	35%	22,564	85%	9,287	35%	-9.00	ลดลง
ภาคตะวันออก (6+4)																
25	ขุนด่าน นครนายก	224	5.00	219	221	99%	218	97%	213	95%	219	98%	214	96%	-1.00	ลดลง
26	คลองสียัด ฉะเชิงเทรา	420	30.00	390	270	64%	304	72%	274	65%	307	73%	277	66%	-3.00	ลดลง
27	บางพระ (3) ชลบุรี	117	12.00	105	95	81%	109	93%	97	83%	108	92%	96	82%	1.00	เพิ่มขึ้น
28	หนองปลาไหล (3) ระยอง	164	13.75	150	108	66%	160	98%	146	89%	162	99%	148	91%	-2.00	ลดลง
29	ประแสร์ (3) ระยอง	295	20.00	275	226	77%	279	95%	259	88%	283	96%	263	89%	-4.00	ลดลง
30	มาบประชัน (3) ระยอง	17	0.72	16	10	61%	12	74%	11	69%	12	74%	11.57	70%	-0.08	ลดลง
31	หนองค้อ (3) ระยอง	21	1.00	20	13	60%	19	87%	18	82%	19	90%	18.35	86%	-0.74	ลดลง
32	ดอกกราม (3) ระยอง	79	3.00	76	73	92%	74	93%	71	89%	75	94%	71.64	90%	-0.79	ลดลง
33	คลองใหญ่ (3) ระยอง	45	3.00	42	35	77%	35	78%	32	71%	36	79%	33.11	73%	-0.70	ลดลง
34	เขื่อนลั่นทมจินดา ปราจีนบุรี	295	19.00	276	239	81%	230	78%	211	72%	230	78%	211.00	72%	-	คงที่
รวมภาคตะวันออก 2.37%		1,678	107	1,570	1,290	77%	1,440	86%	1,333	79%	1,451	87%	1,344	80%	-11.30	ลดลง
ภาคใต้ (4)																
35	แก่งกระจาน เพชรบุรี	710	65	645	369	52%	446	63%	381	54%	440	62%	375	53%	6.00	เพิ่มขึ้น
36	ปราณบุรี ประจวบคีรีขันธ์	391	18	373	154	39%	281	72%	263	67%	276	71%	258	66%	5.00	เพิ่มขึ้น
37	รัชชประภา (2) สุราษฎร์ธานี	5,639	1,352	4,287	4,861	86%	4,418	78%	3,066	54%	4,400	78%	3,048	54%	18.00	เพิ่มขึ้น
38	บางกลาง (2) ยะลา	1,454	276	1,178	420	29%	1,046	72%	770	53%	800	55%	524	36%	246.00	เพิ่มขึ้น
รวมภาคใต้ 11.55%		8,194	1,711	6,483	5,804	71%	6,190	76%	4,480	55%	5,916	72%	4,205	51%	275.00	เพิ่มขึ้น
รวมทั้งประเทศ 100%(38)		71,031	23,548	47,482	50,844	72%	60,292	85%	36,649	52%	60,092	85%	36,450	51%	198.70	เพิ่มขึ้น

ที่มาข้อมูล : ตารางสรุปสภาพน้ำในอ่างเก็บน้ำขนาดใหญ่ทั่วประเทศ และตารางสรุปสภาพน้ำในอ่างเก็บน้ำภาคตะวันออกเฉียงเหนือ กรมชลประทาน

หมายเหตุ :

- อ่างเก็บน้ำขนาดใหญ่ หมายถึง อ่างเก็บน้ำที่มีความจุตั้งแต่ 100 ล้าน ลบ.ม. ขึ้นไป
- เป็นอ่างเก็บน้ำที่อยู่ในความรับผิดชอบของการไฟฟ้าฝ่ายผลิตแห่งประเทศไทย (10) นอกนั้นอยู่ในความรับผิดชอบของกรมชลประทาน (28)
- เป็นอ่างเก็บน้ำขนาดกลางที่มีความสำคัญต่อการอุตสาหกรรมและการประปา ของลุ่มน้ำชายฝั่งทะเลตะวันออก
- ที่มา : กรมชลประทาน และการไฟฟ้าฝ่ายผลิตแห่งประเทศไทย
- จังหวัดที่มีอ่างเก็บน้ำขนาดใหญ่มีจำนวน 26 จังหวัด ไม่มี 50 จังหวัด

รศ. นายสัตย์ รังสีเกษม กักของอ่าง



ศูนย์เขื่อน



ศูนย์ป้องกันกักน้ำ กรมทรัพยากรน้ำ

ลำดับของเขื่อนตามความจุ

- ศรีนครินทร์ 2.ภูมิพล 3.สิริกิติ์ 4.วชิราลงกรณ 5.รัชชประภา
- 6.ลูนรัตน์ 7.สิรินธร 8.บางกลาง 9.ลำปาว 10.ป่าสัก

ลำดับของเขื่อนตามปริมาณน้ำใช้การได้

- ภูมิพล 2.ศรีนครินทร์ 3.สิริกิติ์ 4.วชิราลงกรณ 5.รัชชประภา
- 6.ลำปาว 7.ลูนรัตน์ 8.บางกลาง 9.สิรินธร 10.ป่าสัก

'เหนือ-อีสาน'หนาวลมแรง กทม.เมฆมาก-มีฝนบางแห่ง

กรมอุตุนิยมวิทยารายงานลักษณะอากาศทั่วไปว่า ภาคใต้อย่างคงมีฝนตกชุกหนาแน่นและมีฝนตกหนักถึงหนักมากหลายพื้นที่ ขอให้ประชาชนในพื้นที่เสี่ยงภัยเตรียมการป้องกันและระวังอันตรายจากฝนตกหนักถึงหนักมากและฝนตกสะสมที่อาจทำให้เกิดน้ำท่วมฉับพลัน น้ำป่าไหลหลาก และน้ำล้นตลิ่งไว้ด้วย สำหรับพื้นที่ที่มีน้ำท่วมอยู่แล้วยังคงต้องเฝ้าระวังต่อไปอีก ส่วนบริเวณอ่าวไทยและทะเลอันดามันมีคลื่นสูง ๒-๓ เมตร ขอให้ชาวเรือเดินเรือด้วยความระมัดระวัง เรือเล็กควรงดออกจากฝั่งจนถึงวันที่ ๑ ธ.ค. ๖๐ และประชาชนที่อาศัยอยู่บริเวณชายฝั่งภาคใต้ฝั่งตะวันออกระวังอันตรายจากคลื่นที่ซัดเข้าหาฝั่งไว้ด้วย สำหรับภาคตะวันออกเฉียงเหนือมีอากาศหนาวเย็นลงกับมีลมแรง และอุณหภูมิจะลดลง ๒-๔ องศาเซลเซียส ส่วนภาคเหนือ ภาคกลาง ภาคตะวันออก รวมทั้งกรุงเทพมหานครและปริมณฑลจะได้รับผลกระทบในระยะต่อไป พยากรณ์อากาศสำหรับประเทศไทยตั้งแต่เวลา ๐๖:๐๐ วันนี้ ถึง ๐๖:๐๐ วันพรุ่งนี้.

ภาคเหนือ อากาศเย็นกับมีหมอกในตอนเช้า อุณหภูมิต่ำสุด ๑๖-๒๒ องศาเซลเซียส อุณหภูมิสูงสุด ๒๘-๓๔ องศาเซลเซียส บริเวณยอดดอยมีอากาศหนาว อุณหภูมิต่ำสุด ๑๐-๑๕ องศาเซลเซียส ลมตะวันออกเฉียงเหนือ ความเร็ว ๑๐-๓๐ กม./ชม.

ภาคตะวันออกเฉียงเหนือ อากาศเย็น กับมีลมแรง และอุณหภูมิจะลดลง ๒-๔ องศา อุณหภูมิต่ำสุด ๑๙-๒๔ องศาเซลเซียส อุณหภูมิสูงสุด ๓๒-๓๓ องศาเซลเซียส บริเวณยอดภูมีอากาศหนาว อุณหภูมิต่ำสุด ๑๑-๑๕ องศาเซลเซียส ลมตะวันออกเฉียงเหนือ ความเร็ว ๑๕-๓๕ กม./ชม.

ภาคกลาง มีเมฆเป็นส่วนมาก โดยมีฝนเล็กน้อยบางแห่ง ส่วนมากทางตอนล่างของภาค อุณหภูมิต่ำสุด ๒๓-๒๖ องศาเซลเซียส อุณหภูมิสูงสุด ๓๑-๓๓ องศาเซลเซียส ลมตะวันออกเฉียงเหนือ ความเร็ว ๑๐-๓๐ กม./ชม.

ภาคตะวันออก มีเมฆเป็นส่วนมาก กับมีฝนเล็กน้อยบางแห่ง อุณหภูมิต่ำสุด ๒๔-๒๖ องศาเซลเซียส อุณหภูมิสูงสุด ๓๒-๓๔ องศาเซลเซียส ลมตะวันออกเฉียงเหนือ ความเร็ว ๒๐-๓๕ กม./ชม. ทะเลมีคลื่นสูงประมาณ ๒ เมตร ห่างฝั่งคลื่นสูงมากกว่า ๒ เมตร

ภาคใต้ (ฝั่งตะวันออก) มีเมฆมาก และมีฝนฟ้าคะนอง ร้อยละ ๘๐ ของพื้นที่ กับมีฝนตกหนักถึงหนักมากหลายพื้นที่ บริเวณจังหวัดชุมพร สุราษฎร์ธานี นครศรีธรรมราช พัทลุง สงขลา ปัตตานี ยะลา และนราธิวาส อุณหภูมิต่ำสุด ๒๐-๒๕ องศาเซลเซียส อุณหภูมิสูงสุด ๒๖-๓๒ องศาเซลเซียส ลมตะวันออกเฉียงเหนือ ความเร็ว ๒๐-๔๐ กม./ชม. ทะเลมีคลื่นสูง ๒-๓ เมตร บริเวณที่มีฝนฟ้าคะนองคลื่นสูงมากกว่า ๓ เมตร

ภาคใต้ (ฝั่งตะวันตก) มีเมฆมาก กับมีฝนฟ้าคะนอง ร้อยละ ๘๐ ของพื้นที่ และมีฝนตกหนักถึงหนักมากบางแห่ง บริเวณจังหวัดระนอง พังงา ภูเก็ต กระบี่ ตรัง และสตูล อุณหภูมิต่ำสุด ๒๐-๒๓ องศาเซลเซียส อุณหภูมิสูงสุด ๒๖-๓๑ องศาเซลเซียส ลมตะวันออกเฉียงเหนือ ความเร็ว ๒๐-๓๕ กม./ชม. ทะเลมีคลื่นสูงประมาณ ๒ เมตร ห่างฝั่งคลื่นสูงมากกว่า ๒ เมตร

กรุงเทพมหานคร และปริมณฑล มีเมฆเป็นส่วนมาก กับมีฝนเล็กน้อยบางแห่ง อุณหภูมิสูงสุด ๒๕-๒๗ องศาเซลเซียส อุณหภูมิสูงสุด ๓๒-๓๔ องศาเซลเซียส ลมตะวันออกเฉียงเหนือ ความเร็ว ๑๐-๓๐ กม./ชม.

น้ำท่วมพัทลุงวิกฤตตร.ให้เด็กกลับบ้าน-ถนนจมบาดาลอื้อ

สถานการณ์น้ำท่วมพัทลุงวิกฤต ต่อเนื่อง โรงเรียนต้องให้นักเรียนเดินทางกลับบ้าน ขณะถนนหลายสายจมบาดาล ประชาชนได้รับความเดือดร้อนจำนวนมาก

สถานการณ์น้ำท่วมที่จังหวัดพัทลุง ได้เกิดฝนตกหนักอีกครั้งตั้งแต่เมื่อวานที่ผ่านมาจนถึงขณะนี้โดยเฉพาะบริเวณเทือกเขาบรรทัด ตั้งแต่อำเภอป่าบอน อำเภอตะโหมด อำเภอกงหรา อำเภอศรีนครินทร์ อำเภอศรีบรรพต และอำเภอป่าพะยอม ทำให้เกิดน้ำไหลหลากจากเทือกบรรทัดเข้าท่วมพื้นที่ทุกหมู่บ้านของอำเภอกงหรา ระดับน้ำท่วมสูงกว่าทุกครั้งที่ผ่านมา และกระแสน้ำไหลเชี่ยว เส้นทางระหว่างอำเภอถูกตัดขาดหลายสาย ประชาชนได้รับความเดือดร้อนเป็นจำนวนมาก

ล่าสุด ที่โรงเรียนสันติธรรมวิทยามูลนิธิ หรือ ปอเนาะบ้านคู หมู่ ๑๔ ต.คลองเฉลิม อ.กงหรา นักเรียนต้องอพยพขึ้นไปพักชั้น ๒ ของอาคารเรียนหลังมวln้ำป่าหลากท่วมและเพิ่มระดับ จนทำให้น้ำท่วมหอพักสูงชันจำเป็นต้องอพยพ และที่โรงเรียนควนประกอบ น้ำป่าได้หลากท่วมอาคารเรียน ครูต้องปล่อยเด็กนักเรียนกลับบ้านเพราะหวั่นไม่ปลอดภัยต่อสถานการณ์ ขณะที่โรงเรียนในเขตเทศบาลเมืองพัทลุง ต้องเร่งปล่อยเด็กกลับบ้านก่อนเวลา หลังมีการแจ้งเตือนมวln้ำจะหลากท่วมพื้นที่ชั้นในของเทศบาลเมือง ซึ่งพื้นที่อำเภอกงหรา และอีก ๑๐ อำเภอของจังหวัดพัทลุง ในเวลานี้กลับมาวิกฤตอีกครั้ง โดยที่บริเวณ

เส้นทางสายเอเชีย ๔๑ สีแยกโพธิ์ทอง อำเภอควนขนุน น้ำได้ทะลัก ท่วมผิวถนนจราจรสูงประมาณ ๔๐ ซม. และเส้นทางหลวงสายรอง ๔๐๔๘ จากแยกโพธิ์ทองไปยังตัวอำเภอควนขนุน มีน้ำท่วมผิวจราจรหลายจุด ส่วนเส้นทางหลวง ๔๐๖๔ จากสีแยกโพธิ์ทอง ไปยังอำเภอศรีบรรพต มีน้ำท่วมเป็นทางยาว ๑กิโลเมตร รถเล็กไม่สามารถสัญจรผ่านไปมาได้ ขณะเดียวกันมวลน้ำดังกล่าวได้ไหลหลากเข้าท่วม อ.ควนขนุน ระดับน้ำท่วมสูง ๑ เมตร ประชาชนได้รับความเดือดร้อนจำนวนมาก ส่วนเส้นทางถนนสายเพชรเกษมฝั่งขาขึ้นขาช่องตรงหลักกิโลเมตรที่ ๑๑๙๑-๑๑๙๒ ช่วงพัทลุง-หาดใหญ่ ระดับน้ำเพิ่มสูงขึ้นและทางเจ้าหน้าที่ให้รถทุกชนิดผ่านเนื่องจากน้ำท่วมสูงและเพิ่มปริมาณขึ้นเรื่อย ๆ (ไอ เอ็น เอ็น)

อ่วมจริง! ตลาดนาโยง จ.ตรัง เจอน้ำท่วมซ้ำสองในรอบสัปดาห์นี้

ตลาดนาโยง จ.ตรัง เจอน้ำป่าจากเทือกเขาบรรทัด ไหลหลากเข้าท่วมซ้ำสองในรอบสัปดาห์นี้ ขณะที่อำเภออื่นๆ ยังต้องเจอกับน้ำท่วมอีกครั้งเช่นกัน แฉมล่าสุด ได้ขยายวงกว้างเป็น ๗ อำเภอแล้ว

เมื่อคืนที่ผ่านมา ผู้สื่อข่าวได้รายงานสถานการณ์น้ำท่วมบริเวณหน้าตลาด อ.นาโยง อันเนื่องมาจากน้ำป่าบนเทือกเขาบรรทัด ที่ไหลหลากเข้าท่วมซ้ำสองในรอบสัปดาห์นี้ หลังจากที่ระดับน้ำเพิ่งลดลงจนกลับสู่ภาวะปกติ และชาวบ้านทำความสะอาดบ้านเรือนเสร็จไปได้แค่ ๑ วัน โดยน้ำท่วมครั้งล่าสุดนี้มีระดับสูงประมาณ ๓๐-๕๐ ซม. ส่งผลกระทบให้เกิดขึ้นต่อบ้านเรือน ร้านค้า และธุรกิจต่างๆ ท่ามกลางฝนที่ยังคงตกลงมาเป็นระยะ ส่วนรถเล็กสัญจรได้แต่ต้องเพิ่มความระมัดระวัง เพราะบางจุดน้ำไหลเชี่ยวและมีความลึก

นอกจากนั้น พื้นที่ อ.นาโยง ย่านตาขาว ปะเหลียน กันตัง และ อ.เมือง ริมฝั่งแม่น้ำตรัง ในพื้นที่ ต.หนองตรุด นาท่ามเหนือ บางรัก และ ต.นาตาล่วง ล่าสุด ระดับน้ำก็ยิ่งเพิ่มขึ้นเรื่อยๆ จนต้องมีการสั่งปิดสถานศึกษาหลายแห่งเพื่อความปลอดภัยของนักเรียน ขณะเดียวกัน ยังมีรายงานน้ำท่วมทางรถไฟที่ ต.ที่วัง อ.ทุ่งสง จ.นครศรีธรรมราช ทำให้รถไฟขบวนรถด่วนตรัง-กทม. ไม่อาจเดินทางต่อไปได้ จำต้องหยุดพักที่สถานีรถไฟห้วยยอด โดยขบวนนี้มีกลุ่มนักเรียนจากโรงเรียนสมภาราชนี จ.ตรังที่กำลังเดินทางไปทัศนศึกษาที่ จ.ราชบุรี ด้วย

ทั้งนี้ จังหวัดตรัง ได้สรุปสถานการณ์น้ำท่วมในวันที่ ๔ ว่า มีพื้นที่ประสบภัยเพิ่มขึ้นเป็น ๗ อำเภอ ๔ เทศบาล ๔๓ ตำบล ๗ ชุมชน ๒๗๐ หมู่บ้าน มีราษฎรได้รับความเดือดร้อน ๑๑,๔๔๗ ครัวเรือน ๓๓,๐๓๑ ราย ส่วนความเสียหายอยู่ระหว่างการสำรวจ (ผู้จัดการ)

สตูลน้ำป่าเทือกเขาบรรทัดไหลแรงตัดผ่านเส้นทาง

สตูลกระแส น้ำป่าเทือกเขาบรรทัดไหลแรงตัดผ่านเส้นทางน อบต.น้ำผุด กระทบเกือบ ๑๐๐ กว่าครัวเรือน ตอนนี้ชาวบ้านต้องการน้ำดื่มและอาหารเพราะบางจุดน้ำไหลตัดเส้นทางเข้าออกประชาชนจึงเดินทางออกมาไม่ได้

สถานการณ์น้ำป่าทะลักเข้าท่วมในพื้นที่บ้านวังสายทอง หมู่ที่ ๑๐ ตำบลน้ำผุด อำเภอละงู จังหวัดสตูล ยังคงน่าเป็นห่วงน้ำยังคงไหลทะลักตัดผ่านท้องถนนสายหลักเส้นที่มุ่งหน้าท่องเที่ยวสถานที่ท่องเที่ยวที่ล่องแก่ง โดยถนนยาวเกือบ ๖ กิโลเมตรรถยนต์ไม่สามารถสัญจรผ่านไปมา ซึ่งมวลน้ำยังคงไหลเชี่ยวอย่างแรง ทั้งนี้เนื่องการบริหารส่วนตำบลน้ำผุด ออกประกาศหมู่บ้านวังยาว พื้นที่หมู่ ๑๑ ตำบลน้ำผุด อำเภอละงู และพื้นที่หมู่บ้านหมู่ที่ ๔ ที่ชาวบ้านต้องเสี่ยงรับผลกระทบจากมวลน้ำป่าไหลที่ไหลมาจากพื้นที่หมู่ที่ ๑๐ ไหลเข้าท่วมเสี่ยงรับผลกระทบเกือบ ๑๐๐ กว่าครัวเรือน พร้อมกับประกาศถึงผู้ปกครองอย่าปล่อยให้ลูกหลานลงเล่นน้ำตามลำพัง

นายสนั่น ศิริสม นายกองค้การบริหารส่วนตำบลน้ำผุด เปิดเผยว่า ในพื้นที่ตำบลน้ำผุดถือว่าปี ๒๕๖๐ โดยผลกระทบจากน้ำท่วมในปีนี้มีรวมแล้ว ๖ ครั้งแล้วและรอบที่ ๖ ถือว่าหนักสุด พร้อมกับประสานในท้องที่ตำบลเขาขาว และตำบลละงู เตรียมรับมวลน้ำป่าได้แล้ว ซึ่งกระแส น้ำไหลเร็วและไหลผ่านส่วนยางพารา สวนปาล์มชาวบ้าน ตอนนี้ น้ำเริ่มขึ้นสูงในพื้นที่บ้านวังยาว หมู่ที่ ๑๑ แล้วระดับน้ำสูงขึ้นเรื่อย เพราะที่ผ่านมาชาวบ้านเดือดร้อนจากพิษอุทกภัยประมาณ ๘๐ ครัวเรือน และรอบนี้ชาวบ้านรับรู้ทันจึงได้เก็บข้าวของขึ้นที่สูงแล้ว ส่วนความเดือดร้อนตอนนี้ชาวบ้านต้องการน้ำดื่มและอาหารเพราะบางจุดน้ำไหลตัดเส้นทางเข้าออกประชาชนจึงเดินทางออกมาไม่ได้ ส่วนทางอบต.เร่งสรุปความเดือดร้อนแจ้งไปยังทางสำนักงานป้องกันและบรรเทาสาธารณภัยจังหวัดสตูลต่อไป ส่วนคืนนี้ชาวบ้านเฝ้าระวังสถานการณ์ ๒๔ ชั่วโมงเพราะท้องฟ้ามีครึ้มอีกแล้ว (ไอ เอ็น เอ็น)

สงขลาเข้าขั้นวิกฤตน้ำท่วมทั้งจังหวัด บ้านแลแบงสะบ้าย้อยต้องอพยพยกหมู่บ้าน

สถานการณ์น้ำท่วมในพื้นที่ จ.สงขลา เข้าขั้นวิกฤต หลังถูกน้ำท่วมทั้งจังหวัดรวม ๑๖ อำเภอ ต้องประกาศเป็นเขตภัยพิบัติ และมีผู้เสียชีวิตแล้ว ๓ ราย โดยเฉพาะที่ อ.สะบ้าย้อย ยังหนักหน่วงต้องอพยพกันทั้งหมู่บ้าน เนื่องจากน้ำท่วมหนักมา ๓ รอบ โดยไม่มีทีท่าว่าจะลดลง

ผู้สื่อข่าวรายงานสถานการณ์น้ำท่วมที่ จ.สงขลา ยังอยู่ในภาวะวิกฤต เนื่องจากถูกน้ำท่วมทั้งจังหวัดรวม ๑๖ อำเภอ และมีผู้เสียชีวิตแล้ว ๓ ราย โดยทางจังหวัดได้ประกาศให้เป็นเขตให้ความช่วยเหลือผู้ประสบภัยพิบัติกรณีฉุกเฉินทั้ง ๑๖ อำเภอแล้ว ซึ่งสภาพน้ำท่วมที่เกิดขึ้นครอบคลุมพื้นที่ทั้งชายฝั่งทะเลสาบสงขลา ตัวเมือง และหมู่บ้านต่างๆ

โดยหนึ่งในอำเภอที่ได้รับผลกระทบหนักที่สุดในขณะนี้ คือ อ.สะบ้าย้อย จ.สงขลา ซึ่งถูกน้ำท่วมหนักมา ๓ รอบ และครั้งนี้หนักสุด โดยเฉพาะที่บ้านแลแบง หมู่ที่ ๑ ต.สะบ้าย้อย ขณะนี้น้ำท่วมสูงกว่า ๒ เมตร และไม่มีทีท่าว่าจะลดลง แม้จะถูกน้ำท่วมสูงมา ๕ วันแล้วก็ตาม

ซึ่งสภาพทั้งหมู่บ้านถูกตัดขาดจากโลกภายนอก ทางตำรวจ สภ.สะบ้าย้อย ต้องลำเลียงเครื่องยังชีพลงเรือเข้าไปช่วยเหลือชาวบ้านบางส่วนที่ยังคงอยู่เฝ้าบ้านไม่อพยพออกมา ส่วนที่หนีได้อพยพออกมาหมดทั้งหมู่บ้านแล้วนับ ๑๐๐ คริวเรือน โดยเฉพาะเด็กๆ และผู้หญิง โดยมาอาศัยอยู่ที่ศูนย์พักพิงชั่วคราว ณ ที่ว่าอำเภอสะบ้าย้อย

ด้าน พ.ท.วัชรกร อ้นเงิน ผู้บังคับกองพันทหารปืนใหญ่ที่ ๕ ได้จัดกำลังพล หน่วยช่วยเหลือและบรรเทาสาธารณภัย กองพันทหารปืนใหญ่ที่ ๕ ค่ายพระปกเกล้า เข้าให้ความช่วยเหลือประชาชนในพื้นที่ อ.กระแสดินธุ์ จ.สงขลา เนื่องจากสถานการณ์ในพื้นที่มีฝนตกลงมาอย่างต่อเนื่อง ประกอบกับมีน้ำทะเลหนุน ทำให้ระดับน้ำเพิ่มสูงขึ้น จนส่งผลกระทบต่อประชาชนที่อาศัยอยู่บริเวณริมฝั่งทะเลสาบสงขลา

โดยทางหน่วยช่วยเหลือและบรรเทาสาธารณภัย กองพันทหารปืนใหญ่ที่ ๕ ได้ดำเนินการเข้าให้ความช่วยเหลือบ้านเรือนของประชาชน วัด และโรงเรียน ขนย้ายสิ่งของขึ้นไว้ในที่สูง และขนย้ายทรัพย์สินจำเป็นไปไว้ในที่ปลอดภัย รวมทั้งจัดยานพาหนะรับส่งประชาชน และผู้สูงอายุที่เดินทางเข้าออกภายในหมู่บ้าน พร้อมทั้งแจกจ่ายน้ำดื่ม เพื่อเป็นการบรรเทาความเดือดร้อนจากอุทกภัยที่เกิดขึ้น

ทั้งนี้ หน่วยช่วยเหลือและบรรเทาสาธารณภัย กองพันทหารปืนใหญ่ที่ ๕ ยังคงเฝ้าติดตามสถานการณ์ และประสานกับหน่วยอย่างใกล้ชิด พร้อมให้การช่วยเหลือประชาชนในพื้นที่ได้ในทันทีหากเกิดอุทกภัยขึ้นในพื้นที่ (ผู้จัดการ)

ปัตตานีน้ำท่วมตายแล้ว ๕ ราย

ผู้ว่าราชการจังหวัดปัตตานี เผย น้ำท่วม ตายแล้ว ๕ ราย มีพื้นที่ประสบภัย ๑๒ อำเภอ ๓๒,๕๑๔ คน โรงเรียน ๕๘ แห่ง นายวีรพันธ์ เพ็ญจันทร์ ผู้ว่าราชการจังหวัดปัตตานี เผย มีผู้เสียชีวิตจากเหตุอุทกภัย จำนวน ๕ ราย คือ ด.ญ. ฮัยฟาห์ บือแน อายุประมาณ ๑ ปี เกิดเหตุในพื้นที่ ม.๓ ต.เขาตุม อ.ยะรัง ด.ช. มุฮำหมัดซเฟียน เบญจ๊ะมีอายุ ๑ ปี เกิดเหตุในพื้นที่ ม.๓ ต.ม่วงเตี้ย อ.แม่ลาน นายสุไลมาน บาหะ อายุ ๑๖ ปี เกิดเหตุในพื้นที่ ม.๔ ต.บ้านนอก อ.ปะนาเระ ด.ช. มุฮำหมัดริฎวาน มามุ อายุ ๗ ปี เกิดเหตุในพื้นที่ หมู่ที่ ๑ ต.บาลดาโต๊ะ อ.หนองจิกและ นายแวฮามะ เตาะสาตุ อายุ ๖๙ ปี เกิดเหตุในพื้นที่ ม.๑ ต.ประจัน อ.ยะรัง มีพื้นที่ประสบภัย ๑๒ อำเภอ ๙๕ ตำบล ๕๒๘ หมู่บ้าน ๑๘,๑๑๖ คริวเรือน ๓๒,๕๑๔ คน โรงเรียน ๕๘ แห่ง พื้นที่ทางการเกษตรได้รับผลกระทบ น ๑๙,๒๐๗ ไร่ ได้อพยพประชาชนไปยังจุดอพยพแล้ว ๑ จุด มีการปิดการจราจรทางหลวง ๔๑๘ ช่วง งามแม - มะพร้าวตันเดียว กม.ที่ ๓+๘๒๕ - ๕+๘๐๐ ระดับน้ำสูง ประมาณ ๓๐ ซม. สาเหตุจากน้ำป่าไหลหลากและน้ำล้นตลิ่งแม่น้ำปัตตานี (ไอ เอ็น เอ็น)

บ้านเกาะ จ.ยะลา ถูกน้ำเข้าท่วม ชาวบ้าน ๑๐๐ คริวเรือนรับผลกระทบ

พื้นที่บ้านเกาะ หมู่ ๕ ต.ท่าธง อ.รามัน จ.ยะลา ถูกน้ำเข้าท่วมหมู่บ้าน ทำประชาชนได้รับผลกระทบจำนวนกว่า ๑๐๐ คริวเรือน ด้านอำเภอธารโต เกิดเหตุถนนทรุดตัวเป็นแนวยาว เนื่องจากฝนที่ตกหนัก และดินชุ่มน้ำ

ผู้สื่อข่าวรายงานว่าความคืบหน้าสถานการณ์น้ำท่วมในพื้นที่จังหวัดยะลา ว่า หลังจากที่กรมอุตุนิยมวิทยา ได้ออกประกาศสภาวะฝนตกหนักในพื้นที่ภาคใต้ ต่อเนื่องจนถึงวันที่ ๑ ธันวาคม ล่าสุด วันนี้พื้นที่บ้านเกาะ หมู่ ๕ ต.ท่าธง อ.รามัน จ.ยะลา ซึ่งเป็นพื้นที่ลุ่มต่ำ และถูกน้ำท่วมซึ่งเป็นประจำ ในวันนี้พื้นที่ที่ถูกน้ำเข้าท่วมหมู่บ้าน ทำให้ประชาชนจำนวนกว่า ๑๐๐ คริวเรือนได้รับผลกระทบ

ทั้งนี้ พื้นที่บ้านเกาะ เป็นพื้นที่รองรับน้ำจากบึงพยุหาลานควาย ซึ่งเป็นบึงขนาดใหญ่ มีพื้นที่ติดต่อกันหลายหมู่บ้าน เมื่อมีฝนตกสะสมมากทำให้ปริมาณน้ำที่มากขึ้นจนเอ่อล้นท่วมหมู่บ้าน ซึ่งชาวบ้านบอกว่า ระดับน้ำในพื้นที่เริ่มท่วมสูงตั้งแต่เมื่อวานที่ผ่านมา

ขณะเดียวกัน มีรายงานจากอำเภอธารโต ว่า ได้เกิดเหตุถนนทรุดตัวเป็นแนวยาวขวางถนน ทั้งนี้ สาเหตุเนื่องจากฝนที่ตกหนัก และดินชุ่มน้ำ ทำให้เกิดถนนทรุดตัวดังกล่าว (ผู้จัดการ)

น้ำยังท่วมในพื้นที่ราบลุ่มนราธิวาส โรงเรียนในพื้นที่ทั้ง ๑๓ อำเภอประกาศปิดกว่า ๔๐๐ แห่ง

น้ำยังคงท่วมสูงในพื้นที่ราบลุ่มของ จ.นราธิวาส ขณะที่โรงเรียนในพื้นที่ทั้ง ๑๓ อำเภอ ของจังหวัดประกาศปิดรวมแล้วกว่า ๔๐๐ แห่ง หน่วยงานภาครัฐ และเอกชนเร่งเข้าให้ความช่วยเหลือประชาชนที่เดือดร้อน

ผู้สื่อข่าวรายงานว่า ตั้งแต่ช่วงเช้าที่ผ่านมา ในพื้นที่ จ.นราธิวาส ยังคงมีฝนตกหนักอย่างต่อเนื่อง ทำให้ระดับน้ำในแม่น้ำ ๓ สายหลักมีปริมาณเพิ่มสูงขึ้น และยังคงเอ่อล้นตลิ่ง โดยบริเวณแม่น้ำสุโหงโกลก ได้ส่งผลกระทบต่อพื้นที่ราบลุ่มเป็นวงกว้างทั้งใน อ.แว้ง สุโหงปาดี สุโหงโกลก และ อ.ตากใบ ส่วนแม่น้ำสายบุรี ได้เอ่อล้นเข้าท่วมในพื้นที่ อ.ศรีสาคร รือเสาะ และ อ.บาเจาะ ขณะที่น้ำจากแม่น้ำบางนรา ระดับน้ำเอ่อเข้าท่วมในพื้นที่ของ ต.ลำภู ต.บางปอ อ.เมือง และจากปริมาณฝนที่ตกต่อเนื่องทำให้พื้นที่ราบลุ่มตลอดถนนศูนย์ราชการ มีน้ำท่วมขังทั้งสำนักงานสถานสงเคราะห์เด็กชายนราธิวาส ที่ทำการกองร้อย อส.จ.นราธิวาส ทำให้เจ้าหน้าที่ต้องนำรถมาจอดไว้บนถนน

ขณะที่เจ้าหน้าที่หน่วยงานภาครัฐ และเอกชนยังคงลงพื้นที่เพื่อให้ความช่วยเหลือประชาชนที่เดือดร้อนอย่างต่อเนื่องเพื่อบรรเทาความเดือดร้อน โดยเจ้าหน้าที่ทหารจากหน่วยเฉพาะกิจ กรมทหารพรานที่ ๑๑ เข้าพื้นที่แจกจ่ายน้ำดื่ม และอาหารแห้งให้แก่ประชาชนที่ถูกน้ำท่วม ในพื้นที่ ต.กายุคละ และ ต.ขอเลาะ ซึ่งยังคงมีน้ำท่วมเนื่องจากเป็นพื้นที่ต้นน้ำ ในแต่ละวันเจ้าหน้าที่ใช้กำลังเจ้าหน้าที่ทหารพรานทั้งชาย และหญิง กระจายลงในทุกพื้นที่เพื่อให้น้ำดื่ม และอาหารถึงมือประชาชน

สำหรับโรงเรียนในพื้นที่ จ.นราธิวาส หลังจากในพื้นที่ได้รับผลกระทบจากสถานการณ์อุทกภัย ประกอบกับยังมีฝนตกหนักต่อเนื่อง ทำให้โรงเรียนในพื้นที่ใน ๑๓ อำเภอ รวม ๔๘๘ แห่ง ทั้งโรงเรียนในสังกัดเขตพื้นที่การศึกษาประถมศึกษา นราธิวาสเขต ๑ เขต ๒ และเขต ๓ รวมถึงสำนักงานเขตพื้นที่การศึกษามัธยมศึกษา ๑๕ นราธิวาส และโรงเรียนในสังกัดสำนักงานการศึกษาเอกชนจังหวัดนราธิวาส โดยยังไม่มีกำหนดเปิดอย่างเป็นทางการ ซึ่งต้องรอดูสถานการณ์เป็นระยะ (ผู้จัดการ)