



รายงานการเฝ้าระวังติดตามสถานการณ์น้ำ ๒๔ ชั่วโมง

ศูนย์ป้องกันวิกฤติน้ำ กรมทรัพยากรน้ำ กระทรวงทรัพยากรธรรมชาติและสิ่งแวดล้อม
โทรศัพท์ ๐ ๒๒๕๘ ๖๖๓๑ โทรสาร ๐ ๒๒๕๘ ๖๖๒๙ <http://www.dwr.go.th>

รายงานฉบับที่ ๑๓๙๐/๒๕๖๐

เวลา ๐๘.๐๐ น.

วันที่ ๔ ธันวาคม ๒๕๖๐

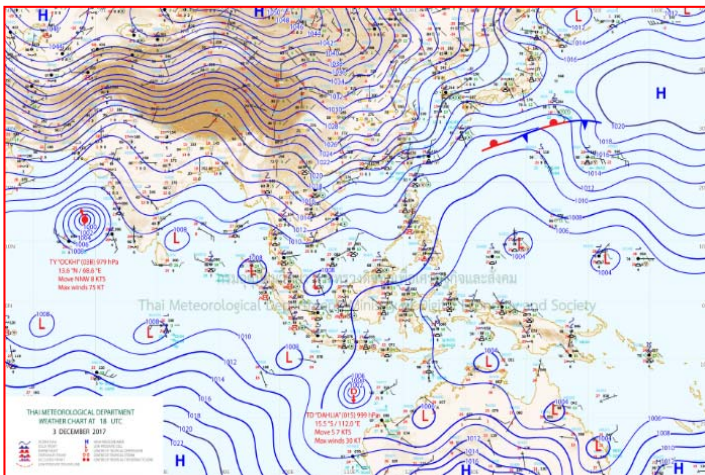
เรื่อง รายงานการเฝ้าระวังติดตามสถานการณ์น้ำ ๒๔ ชั่วโมง

เรียนรมว.ทส. เลขาธิการ รมว.ทส.ปกท.ทส. รอง ปกท.ทส. อทน. รอง อทน. และหน่วยงานที่เกี่ยวข้อง

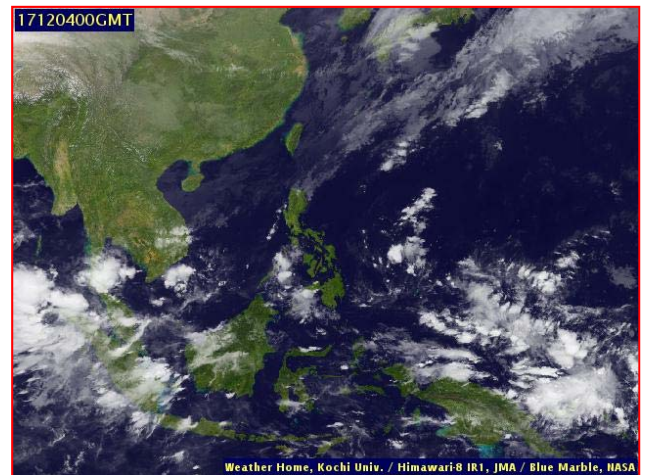
กรมทรัพยากรน้ำขอรายงานการเฝ้าระวังและติดตามสถานการณ์น้ำ ประจำวันที่ ๔ ธันวาคม ๒๕๖๐ ดังนี้

๑. สภาวะอากาศ เวลา ๐๖.๐๐น. (ที่มา: กรมอุตุนิยมวิทยา)

พยากรณ์อากาศ ๒๔ ชั่วโมงข้างหน้า ภาคใต้ยังคงมีฝนตกต่อเนื่องและมีฝนตกหนักบางพื้นที่ ประชาชนในพื้นที่เสี่ยงภัยยังคงป้องกันและระวังอันตรายจากฝนตกสะสมที่อาจทำให้เกิดน้ำท่วมฉับพลัน น้ำป่าไหลหลาก และน้ำล้นตลิ่งไว้ด้วย สำหรับพื้นที่ที่มีน้ำท่วมอยู่แล้วยังคงต้องเฝ้าระวังต่อไปอีก ส่วนบริเวณอ่าวไทยและทะเลอันดามันมีคลื่นสูง ๒-๓ เมตร ขอให้ชาวเรือเดินเรือด้วยความระมัดระวัง เรือเล็กควรงดออกจากฝั่ง และประชาชนที่อาศัยอยู่บริเวณชายฝั่งภาคใต้ฝั่งตะวันออกระวังอันตรายจากคลื่นที่ซัดเข้าหาฝั่งไว้ด้วย สำหรับภาคเหนือมีอากาศเย็นถึงหนาว ส่วนภาคตะวันออกเฉียงเหนือและภาคกลางมีอากาศเย็นกับมีลมแรง

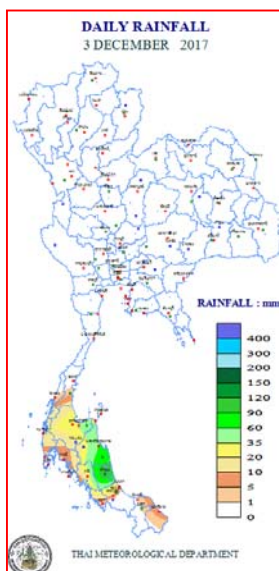


แผนที่อากาศ วันที่ ๔ ธ.ค. ๒๕๖๐ เวลา ๐๖.๐๐ น.



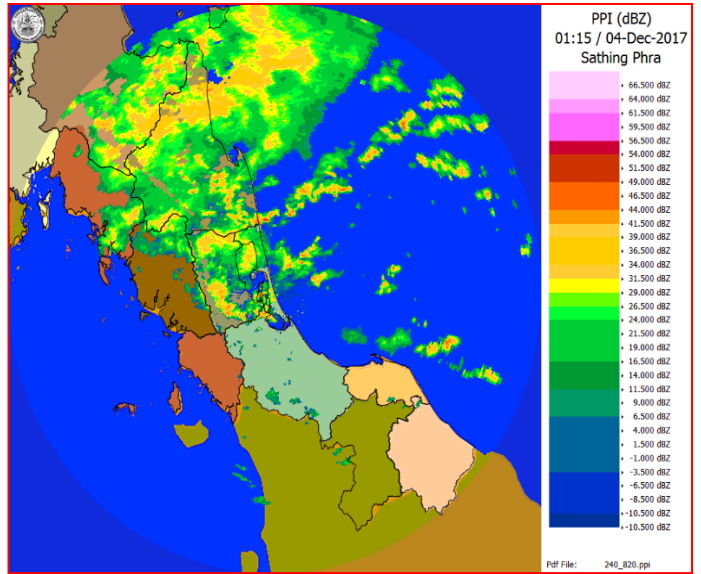
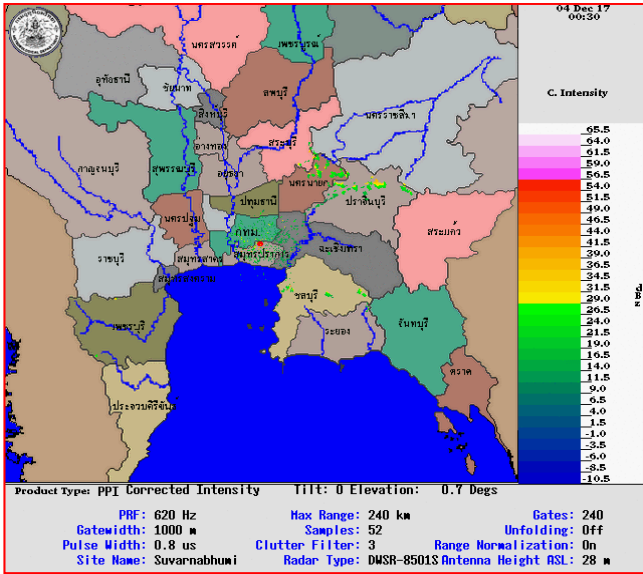
ภาพถ่ายจากดาวเทียม วันที่ ๔ ธ.ค. ๒๕๖๐ เวลา ๐๗.๐๐ น.

๒. ปริมาณฝนสะสม ณ เวลา ๐๗.๐๐น.(เมื่อวาน) - ๐๗.๐๐ น.(วันนี้) (ที่มา: กรมอุตุนิยมวิทยา)



จุดตรวจวัด	ปริมาณฝน (มม.)
จ.พัทลุง (สกช.)	๑๒๘.๐
จ.นครศรีธรรมราช (สกช.)	๖๓.๗
จ.สุราษฎร์ธานี	๓๖.๓
จ.พังงา (ตะกั่วป่า)	๒๓.๒
จ.นครศรีธรรมราช (ฉวาง)	๒๑.๓
จ.ตรัง	๑๕.๐
จ.สงขลา (หาดใหญ่)	๙.๘

๓.เรดาร์ตรวจอากาศ ณ วันที่ ๔ ธันวาคม ๒๕๖๐ (ที่มา: กรมอุตุนิยมวิทยา)



สถานีสุวรรณภูมิ เวลา ๐๗.๓๐ น.

สถานีสีหิงพระ เวลา ๑๔.๐๐ น.

จากเรดาร์ตรวจอากาศจะพบว่ามียกลุ่มเมฆฝนกระจายทั่วบริเวณพื้นที่ภาคกลาง ภาคตะวันออก และภาคใต้ ของประเทศไทย

๔.สถานการณ์น้ำในอ่างเก็บน้ำขนาดใหญ่ ณ วันที่ ๓ ธันวาคม ๒๕๖๐ (ที่มา: กรมชลประทาน)

สภาพน้ำในอ่างเก็บน้ำขนาดใหญ่ ปริมาณน้ำในอ่างฯ ๖๐,๑๙๐ ล้านลบ.ม.คิดเป็นร้อยละ ๘๕ (ปริมาณน้ำใช้การได้ ๓๖,๖๔๖ ล้านลบ.ม. คิดเป็นร้อยละ ๗๘) ปริมาณน้ำในอ่างฯ เทียบกับปี ๒๕๕๙ (๕๐,๖๗๗ ล้านลบ.ม. คิดเป็นร้อยละ ๗๒) มากกว่าปี ๒๕๕๙ จำนวน ๙,๕๑๒ ล้านลบ.ม. ปริมาณน้ำไหลลงอ่างฯ จำนวน ๘๐.๕๓ ล้านลบ.ม. ปริมาณน้ำระบายจำนวน ๔๘.๓๙ ล้านลบ.ม. สามารถรับน้ำได้อีก ๑๐,๗๔๐ ล้านลบ.ม.

อ่างเก็บน้ำ	ปริมาตรน้ำในอ่าง		ปริมาตรน้ำใช้การได้		ปริมาตรน้ำไหลลงอ่าง		ปริมาตรน้ำระบาย		ปริมาตรน้ำรับได้อีก (ล้าน ม.³) (ความจุที่ รนส.- ปริมาตรน้ำปัจจุบัน)
	ปริมาตร (ล้าน ม.³)	% น้ำเก็บกัก	ปริมาตร (ล้าน ม.³)	% น้ำใช้การ	วันนี้ (ล้าน ม.³)	เมื่อวาน (ล้าน ม.³)	วันนี้ (ล้าน ม.³)	เมื่อวาน (ล้าน ม.³)	
๑.ภูมิพล	๑๐,๙๙๒	๘๒	๗,๑๙๒	๗๔	๗.๖๐	๑๓.๒๓	๔.๐๐	๔.๐๐	๒,๔๗๐
๒.สิริกิติ์	๘,๕๑๘	๙๐	๕,๖๖๘	๘๕	๕.๙๑	๖.๓๗	๑๐.๐๐	๘.๐๐	๒,๑๒๒
๓.จุฬารัตน์	๑๖๒	๙๙	๑๒๕	๙๙	๐.๑๖	๐.๒๘	๐.๑๓	๐.๑๔	๔๕
๔.อุบลรัตน์	๒,๓๙๖	๙๙	๑,๘๑๕	๙๘	๒.๔๓	๒.๓๙	๕.๖๙	๘.๖๘	๓๕
๕.ลำปาว	๑,๗๘๗	๙๐	๑,๖๘๗	๙๐	๐.๐๐	๐.๐๐	๑.๘๗	๑.๘๕	๖๖๓
๖.สิรินธร	๑,๖๒๙	๘๓	๗๙๗	๗๐	๐.๐๐	๐.๘๒	๐.๐๐	๐.๐๐	๓๓๗
๗.ป่าสักชลสิทธิ์	๙๖๐	๑๐๐	๙๕๗	๑๐๐	๓.๕๐	๓.๕๐	๓.๕๐	๓.๕๐	-
๘.ศรีนครินทร์	๑๕,๖๐๐	๘๘	๕,๓๓๕	๗๑	๑๓.๕๓	๕.๕๐	๔.๙๗	๕.๐๙	๓,๒๕๐
๙.วชิราลงกรณ์	๖,๙๔๙	๗๘	๓,๙๓๗	๖๗	๔.๔๙	๑.๑๑	๗.๐๕	๗.๐๖	๔,๐๕๑
๑๐.ขุนด่านปราการชล	๒๑๗	๙๗	๒๑๓	๙๗	๐.๑๒	๐.๐๘	๐.๕๙	๐.๑๕	๙
๑๑.รัชชประภา	๔,๔๒๑	๗๘	๓,๐๖๙	๗๒	๔.๗๙	๔.๐๓	๒.๘๗	๒.๑๑	๒,๑๙๙
๑๒.บางบาล	๑,๑๑๓	๗๗	๘๓๗	๕๘	๓๑.๒๓	๓๙.๒๒	๐.๐๐	๓.๐๒	๕๖๑

๕. สถานการณ์น้ำในประเทศ ณ วันที่ ๑ - ๔ ธันวาคม ๒๕๖๐ (ที่มา: กรมชลประทาน)

สถานี	แม่น้ำ	อำเภอ	จังหวัด	ระดับตลิ่ง (ม.รทก.)	ระดับน้ำ (ม.รทก.)				แนวโน้ม	เปรียบเทียบระดับตลิ่ง
					ศุกร์	เสาร์	อาทิตย์	จันทร์		
					๑ ธ.ค.	๒ ธ.ค.	๓ ธ.ค.	๔ ธ.ค.		
P.๑	ปิง	เมือง	เชียงใหม่	๓.๗๐	๑.๔๒	๑.๕๘	๑.๔๐	๑.๕๕	เพิ่มขึ้น	-๒.๑๕
W.๑C	วัง	เมือง	ลำปาง	๕.๒๐	-๐.๒๔	-๐.๓๘	-๐.๔๑	-๐.๔๒	ลดลง	-๕.๖๒
Y.๑๖	ยม	บางระกำ	พิษณุโลก	๗.๒๘	๓.๕๙	๓.๘๕	๓.๗๑	๓.๗๕	เพิ่มขึ้น	-๓.๕๓
N.๗A	น่าน	เมือง	พิจิตร	๑๑.๑๘	๒.๒๒	๒.๒๐	๒.๑๙	๒.๒๐	เพิ่มขึ้น	-๘.๙๘
C.๑๓	เจ้าพระยา	สรรพยา	ชัยนาท	๑๖.๓๔	๑๐.๕๓	๗.๓๑	๗.๕๔	๗.๑๒	ลดลง	-๙.๒๒
M.๖A	มูล	สตึก	บุรีรัมย์	๖.๐๐	๒.๐๔	๑.๗๕	๑.๕๑	๑.๕๐	ลดลง	-๔.๕
M.๗	มูล	เมือง	อุบลราชธานี	๗.๐๐	๔.๒๓	๔.๑๘	๔.๑๕	๔.๑๓	ลดลง	-๒.๘๗
M.๑๙๑	ลำตะคอง	เมือง	นครราชสีมา	๓.๐๐	๑.๐๑	๑.๐๑	๑.๐๐	๐.๙๗	ลดลง	-๒.๐๓
M.๑๕๙	ลำชี	จอมพระ	สุรินทร์	๘.๒๐	๒.๒๐	๒.๒๐	๑.๘๕	๑.๘๐	ลดลง	-๖.๔
M.๙๕	ลำเสียวใหญ่	สุวรรณภูมิ	ร้อยเอ็ด	๓.๒๐	๒.๔๙	๒.๔๘	๒.๔๘	๒.๔๘	ทรงตัว	-๐.๗๒
X.๖๔	คลองท่าแซะ	ท่าแซะ	ชุมพร	๑๗.๑๓	๗.๗๐	๗.๖๖	๗.๖๕	๗.๖๕	ทรงตัว	-๙.๔๘
X.๑๔๙	คลองกลาย	นบพิตำ	นครศรีธรรมราช	๓๓.๙๖	๓๐.๑๕	๒๙.๖๘	๒๙.๕๓	๓๐.๐๔	เพิ่มขึ้น	-๓.๙๒
X.๒๗๔	แม่น้ำโก-ลก	แว้ง	นราธิวาส	๒๔.๑๘	๒๑.๙๑	๒๑.๖๖	๒๐.๕๔	๒๐.๑๓	ลดลง	-๔.๐๕
X.๓๗A	แม่น้ำตาปี	พระแสง	สุราษฎร์ธานี	๑๐.๗๖	๑๐.๑๗	๑๐.๕๗	๑๑.๐๑	๑๑.๓๑	เพิ่มขึ้น	๐.๕๕

*** ยังไม่ได้รับรายงาน

สถานการณ์น้ำในพื้นที่ลุ่มน้ำโขง ณ วันที่ ๒๗ พฤศจิกายน ๒๕๖๐ (ที่มา:MRC: Mekong River Commission)

สถานี	ปริมาณฝน ๒๔ ชม. (มม.)	ระดับอ้างอิง (ม.รทก.)	ระดับตลิ่ง (ม.)	ระดับน้ำ (ม.) ๒๗ พ.ย.	เปรียบเทียบระดับตลิ่ง	ระดับน้ำคาดการณ์ (ม.)			แนวโน้ม
						๒๘ พ.ย.	๒๙ พ.ย.	๓๐ พ.ย.	
อ.เชียงแสน จ.เชียงราย	๐.๐	๓๕๗.๑๑๐	๑๒.๘๐	๕.๒๗	-๗.๕๓	๕.๒๓	๕.๓๐	๕.๓๗	เพิ่มขึ้น
อ.เชียงคาน จ.เลย	๐.๐	๑๙๔.๑๑๘	๑๖.๐๐	๗.๒๗	-๘.๗๓	๗.๕๘	๗.๙๒	๗.๙๗	เพิ่มขึ้น
อ.เมือง จ.หนองคาย	๐.๐	๑๕๓.๖๔๘	๑๒.๒๐	๔.๒๒	-๗.๙๘	๔.๓๔	๔.๔๕	๔.๕๐	เพิ่มขึ้น
อ.เมือง จ.นครพนม	๐.๐	๑๓๐.๙๖๑	๑๒.๐๐	๓.๔๔	-๘.๕๖	๓.๔๐	๓.๓๔	๓.๔๗	ลดลง
อ.เมือง จ.มุกดาหาร	๐.๐	๑๒๔.๒๑๙	๑๒.๕๐	๓.๔๘	-๙.๐๒	๓.๔๔	๓.๓๖	๓.๓๘	ลดลง
อ.โขงเจียม จ.อุบลราชธานี	๐.๐	๘๙.๐๓๐	๑๔.๕๐	๔.๖๒	-๙.๘๘	๔.๕๐	๔.๓๙	๔.๒๘	ลดลง

๖. สถานการณ์เตือนภัย Early Warning ณ วันที่ ๓ ธันวาคม ๒๕๖๐ (ที่มา: สำนักวิจัย พัฒนาและอุทกวิทยา กรมทรัพยากรน้ำ)

[เวลา ๑๕.๐๐ น.(เมื่อวาน) - ๐๘.๐๐ น. (วันนี้)]

การแจ้งเตือน	สถานี	การแจ้งเตือน
เตือนสีแดง (อพยพ)	-	-
เตือนสีเหลือง (เตือนภัย)	-	-
เตือนสีเขียว (เฝ้าระวัง)	บ้านดินดอน ต.ท่าดี อ.ลานสกา จ.นครศรีธรรมราช	ระดับน้ำ ๒.๕๔ เมตร ระดับวิกฤต ๓.๕๐ เมตร

๗. สถานการณ์ธรณีพิบัติ ณ วันที่ ๑ ธันวาคม ๒๕๖๐ (ที่มา : กรมทรัพยากรธรณี)

ประกาศฉบับที่ ๒๐/๒๕๖๐ ให้อาสาสมัครเครือข่ายกรมทรัพยากรธรณี เฝ้าระวังภัยดินถล่มและน้ำป่าไหลหลาก โดยเฉพาะพื้นที่เสี่ยงภัย จังหวัดนครศรีธรรมราช สุราษฎร์ธานี ตรัง กระบี่ สตูล สงขลา พัทลุง ปัตตานี ยะลา นราธิวาส ในระหว่างวันที่ ๒๙ พฤศจิกายน - ๑ ธันวาคม ๒๕๖๐ นี้

๘. เหตุการณ์วิกฤตน้ำปัจจุบัน ณ วันที่ ๔ ธันวาคม ๒๕๖๐ [เวลา ๑๕.๐๐ น.(เมื่อวาน) - ๐๘.๐๐ น. (วันนี้)]

จ.ตรัง - ผู้สื่อข่าวรายงานว่า หลังจากพนักกันแม่น้ำตรังในพื้นที่ ม.๒ ต.หนองตรุด และ ม.๖ ต.บางรัก อ.เมืองตรัง ถูกกระแสน้ำพัดพังเสียหายประมาณ ๗๐ เมตร ทำให้มวลน้ำจำนวนมากไหลทะลักลงมาสมทบยังพื้นที่ลุ่มซึ่งเป็นจุดรองรับน้ำ และส่งผลให้น้ำในแม่น้ำตรัง มีระดับสูงกว่าผนังประมาณ ๒๐-๓๐ ซม. รวมทั้งไหลเชี่ยวกรากมาก

ส่งผลให้น้ำไหลลงไปยังที่ลุ่มเขตเทศบาลนครตรัง ต.นาโต๊ะหมิง ต.ควนปริง ก่อนเข้าเขต อ.กันตัง และไหลลงสู่ทะเล แต่เสี่ยงต่อปรากฏการณ์น้ำทะเลหนุน เพราะวันนี้เป็นช่วงน้ำใหญ่ พร้อมทั้งคาดว่าในช่วงกลางดึกของคืนนี้ อาจจะมีมวลน้ำทะลักเข้ามายังพื้นที่ อ.เมืองตรัง เพิ่มขึ้นอีก นอกจากนี้พนักกันแม่น้ำตรังก็อาจจะพังลงมาอีก ๑ จุด ในพื้นที่ ต.นาตาล่วง อ.เมืองตรัง ทำให้ต้องมีการเฝ้าระวังอย่างต่อเนื่อง (ผู้จัดการ)

จ.ยะลา - ผู้สื่อข่าวรายงานว่า สถานการณ์น้ำท่วมในพื้นที่จังหวัดยะลา หลายพื้นที่เริ่มคลี่คลายแล้ว หลังฝนได้หยุดตก และเขื่อนบางลางได้หยุดการระบายน้ำ ทำให้หมู่บ้านวังกระ ต.ตาเซะ อ.เมืองยะลา ซึ่งอยู่ท้ายเขื่อนชลประทานปัตตานี ระดับน้ำได้ลดลงแล้ว

โดยเฉพาะในเขตเทศบาลนครยะลาได้เริ่มคลี่คลาย หลายแห่งระดับน้ำลดลงเนื่องจากการแก้ไขปัญหาน้ำท่วม ทางเทศบาลนครยะลา ได้เร่งสูบน้ำที่เอ่อท่วมในพื้นที่ลุ่มต่ำ และพื้นที่น้ำท่วมซ้ำซาก เนื่องจากปริมาณน้ำที่มีมาก ผนวกกับน้ำฝนที่ตกสะสมมาเป็นเวลาหลายวัน ทำให้พื้นที่ในเขตเทศบาลนครยะลา หลายชุมชนถูกน้ำท่วมขัง แต่ภายหลังฝนได้หยุดตก และมีการระบายน้ำลงสู่คลองแบบเกาะ ก่อนจะผันน้ำลงแม่น้ำปัตตานี (ผู้จัดการ)

๙. สถานการณ์อุทกภัย ณ วันที่ ๔ ธันวาคม ๒๕๖๐ (ที่มา :กรมป้องกันและบรรเทาสาธารณภัย)

สถานการณ์อุทกภัยภาคใต้ จากอิทธิพลมรสุมตะวันออกเฉียงเหนือ ตั้งแต่วันที่ ๒๕- ๓ ธ.ค. ๖๐ ในพื้นที่ ๑๐ จังหวัด (พัทลุง ตรัง นครศรีธรรมราช ปัตตานี สงขลา นราธิวาส ยะลา สตูล สุราษฎร์ธานี กระบี่) ๑๐๙ อำเภอ ๖๙๙ ตำบล ๔,๗๖๙ หมู่บ้าน ประชาชนได้รับผลกระทบ ๒๙๙,๓๙๑ ครัวเรือน ๙๖๐,๑๒๖ คน เสียชีวิต ๑๕ ราย (จ.ปัตตานี ๕ ราย จ.สงขลา ๓ ราย จ.ยะลา ๒ ราย จ.ตรัง ๒ ราย จ.นครศรีธรรมราช ๒ ราย จ.พัทลุง ๑ ราย) ช่วยเหลือแล้ว ๕ ราย อยู่ระหว่างดำเนินการให้ความช่วยเหลือ ๑๐ ราย ปัจจุบันคลี่คลายแล้ว ๑ จังหวัด (จ.กระบี่) ยังคงมีสถานการณ์ ๙ จังหวัด (ปัตตานี ยะลา สงขลา พัทลุง ตรัง สตูล นราธิวาส นครศรีธรรมราช สุราษฎร์ธานี) ๙๕ อำเภอ ๖๕๗ ตำบล ๔,๕๙๐ หมู่บ้าน ประชาชนได้รับผลกระทบ ๒๘๒,๑๔๐ ครัวเรือน ๘๙๘,๑๙๙ คน อพยพ ๓๖๕ ครัวเรือน ๘๖๓ คน (จ.สงขลา ๑๘๕ ครัวเรือน ๒๓๖ คน จ.ยะลา ๓๓ ครัวเรือน ๘๓ คน จ.นราธิวาส ๙๓ ครัวเรือน ๓๒๔ คน จ.พัทลุง ๔๙ คน ๑๑๔ คน จ.ปัตตานี ๕ ครัวเรือน ๑๕ คน)

๑๐. การคาดหมายลักษณะอากาศ ๗ วันข้างหน้า (ระหว่างวันที่ ๒ - ๘ ธันวาคม ๒๕๖๐)

ในช่วงวันที่ ๓-๕ ธ.ค. ประเทศไทยตอนบนจะมีอากาศหนาวเย็นลง อุณหภูมิจะลดลง ๒-๓ องศาเซลเซียส กับมีลมแรง สำหรับภาคใต้ยังคงมีฝนตกต่อเนื่องและมีฝนตกหนักบางพื้นที่ สำหรับคลื่นลมบริเวณอ่าวไทยมีคลื่นสูง ๒-๓ เมตร ส่วนในช่วงวันที่ ๖ -๗ ธ.ค. ประเทศไทยตอนบนมีอุณหภูมิสูงขึ้น ๑-๓ องศาเซลเซียสกับมีหมอกในตอนเช้า แต่ยังคงมีอากาศเย็นในตอนเช้า ส่วนภาคใต้ยังคงมีฝนตกต่อเนื่อง คลื่นลมบริเวณอ่าวไทยมีคลื่นสูงประมาณ ๒ เมตร ในช่วงวันที่ ๘-๙ ธ.ค. ประเทศไทยตอนบนจะมีอากาศหนาวเย็นลง อุณหภูมิจะลดลง ๒-๓ องศาเซลเซียส กับมีลมแรง สำหรับภาคใต้ยังคงมีคลื่นลมบริเวณอ่าวไทยมีคลื่นสูงประมาณ ๒ เมตร

ลักษณะสำคัญทางอุตุนิยมวิทยา สำหรับในช่วงวันที่ ๓-๕ ธ.ค.บริเวณความกดอากาศสูงจากประเทศจีนจะแผ่ลงมาปกคลุมประเทศไทยตอนบนและทะเลจีนใต้ ทำให้บริเวณดังกล่าวอุณหภูมิลดลง กับมีลมแรง สำหรับมรสุมตะวันออกเฉียงเหนือที่พัดปกคลุมอ่าวไทยและภาคใต้มีกำลังค่อนข้างแรง ทำให้ภาคใต้ยังคงมีฝนตกต่อเนื่องและมีฝนตกหนักบางแห่ง ส่วนคลื่นลมบริเวณอ่าวไทยมีกำลังแรง ในช่วงวันที่ ๖ -๗ ธ.ค. บริเวณความกดอากาศสูงที่ปกคลุมประเทศไทยตอนบนมีกำลังอ่อนลง ทำให้บริเวณดังกล่าวมีอุณหภูมิสูงขึ้นแต่ยังคงมีอากาศเย็นและมีหมอกในตอนเช้า สำหรับมรสุมตะวันออกเฉียงเหนือที่พัดปกคลุมอ่าวไทยและภาคใต้มีกำลังปานกลาง ทำให้ภาคใต้ยังคงมีฝนตก ส่วนคลื่นลมบริเวณอ่าวไทยมีกำลังปานกลาง สำหรับในช่วงวันที่ ๘-๙ ธ.ค.บริเวณความกดอากาศสูงจากประเทศจีนจะแผ่ลงมาปกคลุมประเทศไทยตอนบนและทะเลจีนใต้ ทำให้บริเวณดังกล่าวอุณหภูมิลดลง กับมีลมแรง สำหรับมรสุมตะวันออกเฉียงเหนือที่พัดปกคลุมอ่าวไทยและภาคใต้มีกำลังค่อนข้างแรง ทำให้ภาคใต้ยังคงมีคลื่นลมแรง

๑๑.การช่วยเหลือเพื่อบรรเทาสถานการณ์อุทกภัย (กรมทรัพยากรน้ำ)

สรุปการสูบน้ำ และบริการน้ำดื่ม เพื่อช่วยเหลือสถานการณ์อุทกภัยตั้งแต่ ๑ พฤษภาคม - ๒๙ พฤศจิกายน พ.ศ. ๒๕๖๐

หน่วยงาน	จังหวัด	ปริมาณสูบน้ำ (ลบ.ม.)	ปริมาณแจกจ่าย น้ำ (ลิตร)	ประโยชน์ที่ได้รับ		
				อุปโภค-บริโภค		
				ครัวเรือน	ประชากร	พื้นที่
ภาค ๑	ลำปาง	-	๕๖,๖๙๕	-	-	-
	กำแพงเพชร	๑๗๐,๔๐๐	๓๙,๗๘๘	๗,๑๓๗	๑๗,๙๑๐	-
	เชียงใหม่	-	๔๗,๙๔๖	-	-	-
	แม่ฮ่องสอน	-	๓๗,๐๑๗	-	-	-
	เชียงใหม่	-	๓๐,๑๙๙	-	-	-
ภาค ๒	นครสวรรค์	๖,๙๘๕,๐๘๐	-	๕,๕๐๖	๑๙,๕๕๒	๒๒,๔๒๐
	อุทัยธานี	๑,๑๗๙,๓๖๐	-	๓๕๐	๑,๔๐๐	๓,๒๐๐
	สมุทรปราการ	๔,๔๔๒,๐๔๐	-	-	๒๓,๙๙๐	-
	สระบุรี	๒,๗๓๒,๔๐๐	-	๓,๕๕๙	๑๓,๘๙๐	๓,๐๐๐
	พระนครศรีอยุธยา	๖๑๒,๓๖๐	-	-	๑๐,๙๙๐	๒๕
	สิงห์บุรี	๒,๓๒๖,๓๒๐	-	๑,๐๐๐	๔,๓๒๐	๑๓๐
ภาค ๓	อุดรธานี	๑,๒๑๑,๓๗๒	-	๓,๘๘๓	๑๒,๑๒๖	-
ภาค ๔	กาฬสินธุ์	๑๓๒,๐๐๐	-	๑,๒๐๔	๖,๐๒๐	-
	ขอนแก่น	๑๐,๔๘๓,๐๔๐	-	๓,๑๒๕	๑๒,๙๔๒	-
	มหาสารคาม	๑,๙๕๑,๒๐๐	-	๑,๑๒๓	๔,๕๒๒	๗๐๗
ภาค ๕	นครราชสีมา	๖๙๔,๐๐๐	-	๒,๓๕๖	๙,๒๒๔	-
ภาค ๖	สระแก้ว	๑,๒๘๔,๘๐๐	-	๑๒,๐๐๐	๔๘,๐๐๐	-
	ปราจีนบุรี	๑,๓๒๔,๖๐๐	-	๑,๐๐๙	๓,๑๓๙	๑๐,๗๘๗
ภาค ๗	สุพรรณบุรี	๓,๕๒๕,๑๒๐	-	๑,๙๘๐	๖,๕๗๐	๒๐,๗๐๐
	ราชบุรี	๒,๕๕๑,๕๐๐	-	๒,๖๕๘	๙,๐๐๕	๔,๖๑๕
	เพชรบุรี	๑๖,๙๒๐	-	๕,๕๐๐	๒๓,๒๐๐	๓๐๐
ภาค ๘	สงขลา	๑๗๔,๙๖๐	-	๒,๙๘๐	๘,๙๔๐	-
	พัทลุง	๖,๔๘๐	-	-	-	-
ภาค ๙	สุโขทัย	๑๕๓,๐๐๐	-	-	๓,๐๙๐	๑,๒๐๐
	อุตรดิตถ์	-	๖๗๑,๕๘๕	๓,๗๔๗	๑๔,๘๘๐	-
	พิษณุโลก	๗๖,๕๐๐	๔๘๐,๐๐๐	-	๙๙๐	๑,๘๐๐
		๔๒,๐๓๓,๔๕๒	๑,๓๖๓,๒๓๐	๕๙,๑๑๗	๒๕๔,๗๔๐	๖๘,๘๘๔

จึงเรียนมาเพื่อโปรดทราบ

นายวรศาสน์ อภัยพงษ์
อธิบดีกรมทรัพยากรน้ำ