

สรุปสถานการณ์น้ำของประเทศ วันที่ ๒๑ มีนาคม ๒๕๖๐

๑. ฝน การคาดการณ์ปริมาณฝน (มิลลิเมตร) เดือน มีนาคม เมษายน และพฤษภาคม ๒๕๖๐ เปรียบเทียบกับค่าปกติ [ค่าปกติ = ค่าเฉลี่ยฝนในคาบ ๓๐ ปี (๒๕๒๔ - ๒๕๕๓)] มีรายละเอียดตามตาราง/

| ภาค/เดือน (ปริมาณฝนคาดการณ์) | มีนาคม ๒๕๖๐ | | เมษายน ๒๕๖๐ | | พฤษภาคม ๒๕๖๐ | |
|---------------------------------|-----------------|------------------------|-----------------|------------------------|-----------------|------------------|
| | ค่าประมาณ (มม.) | ความหมาย | ค่าประมาณ (มม.) | ความหมาย | ค่าประมาณ (มม.) | ความหมาย |
| เหนือ | ๓๐ - ๕๐ มม. | สูงกว่าค่าปกติเล็กน้อย | ๗๐ - ๑๐๐ มม. | สูงกว่าค่าปกติเล็กน้อย | ๑๖๐ - ๒๐๐ มม. | ใกล้เคียงค่าปกติ |
| ตะวันออกเฉียงเหนือ | ๕๐ - ๖๐ มม. | สูงกว่าค่าปกติเล็กน้อย | ๘๐ - ๑๑๐ มม. | สูงกว่าค่าปกติเล็กน้อย | ๑๗๐ - ๒๒๐ มม. | ใกล้เคียงค่าปกติ |
| กลาง | ๕๐ - ๖๐ มม. | สูงกว่าค่าปกติเล็กน้อย | ๘๐ - ๑๑๐ มม. | สูงกว่าค่าปกติเล็กน้อย | ๑๕๐ - ๑๙๐ มม. | ใกล้เคียงค่าปกติ |
| ตะวันออกเฉียงเหนือ | ๖๐ - ๙๐ มม. | สูงกว่าค่าปกติเล็กน้อย | ๑๐๐ - ๑๔๐ มม. | สูงกว่าค่าปกติเล็กน้อย | ๒๐๐ - ๒๕๐ มม. | ใกล้เคียงค่าปกติ |
| ภาคใต้ฝั่งตะวันออก | ๗๐ - ๑๐๐ มม. | สูงกว่าค่าปกติเล็กน้อย | ๗๐ - ๑๐๐ มม. | สูงกว่าค่าปกติเล็กน้อย | ๑๒๐ - ๑๖๐ มม. | ใกล้เคียงค่าปกติ |
| ภาคใต้ฝั่งตะวันตก | ๙๐ - ๑๒๐ มม. | สูงกว่าค่าปกติเล็กน้อย | ๑๖๐ - ๒๐๐ มม. | สูงกว่าค่าปกติเล็กน้อย | ๑๘๐ - ๒๓๐ มม. | ใกล้เคียงค่าปกติ |
| กรุงเทพฯ และปริมณฑล | ๕๐ - ๖๐ มม. | สูงกว่าค่าปกติเล็กน้อย | ๙๐ - ๑๒๐ มม. | สูงกว่าค่าปกติเล็กน้อย | ๒๒๐ - ๒๗๐ มม. | ใกล้เคียงค่าปกติ |

ที่มาข้อมูล : กรมอุตุนิยมวิทยา พยากรณ์อากาศ ๓ เดือน (http://www.tmd.go.th/month_forecast.php)

| ปริมาณฝน ณ วันที่ ๑๙ มีนาคม ๒๕๖๐ | หน่วย | เหนือ | กลาง | ต.เฉียงเหนือ | ตะวันออก | ตะวันตก | ใต้ | ทั้งประเทศ |
|----------------------------------|-------|--------------------------|------------------|----------------------------|--------------|-------------|----------------|----------------|
| ฝนสูงสุด ๒๔ ชม. | มม. | ๑๓.๗ | ๑๔.๖ | ๓๖.๙ | ๓๔.๗ | | ๑๐๓.๒ | ๑๐๓.๒ |
| สถานีอุตุนิยมวิทยา | | วิเชียรบุรี เพชรบูรณ์ | บัวชุม ลพบุรี | ปากช่อง สกษ. นครราชสีมา | ฉะเชิงเทรา | ไม่มีฝน | สะเดา สงขลา | สะเดา สงขลา |
| ฝนสะสมปี ๕๙ | มม. | ๔๕.๑ } -๐.๒ | ๕๖.๐ } -๒๗.๒ | ๓๒.๙ } +๓๓.๓ | ๘๒.๐ } + ๖.๖ | ๓๗.๑ } +๑.๑ | ๑๔๐.๖ } + ๔๙.๓ | ๗๐.๔ } + ๑๑๘.๐ |
| ฝนสะสมปี ๖๐ | มม. | ๔๕.๙ } ๐% | ๒๘.๘ } -๙๔% | ๖๔.๒ } + ๘๘.๘% | ๘๘.๖ } + ๗% | ๓๘.๒ } + ๓% | ๖๓๔.๙ } + ๗๘% | ๑๘๘.๔ } + ๖๓% |
| ฝนสะสม ๓๐ ปี | มม. | ๓๒.๒ | ๔๑.๑ | ๕๐.๗ | ๘๘.๘ | ๓๘.๔ | ๑๔๗.๙ | ๖๗.๗ |

ที่มาข้อมูล : กรมอุตุนิยมวิทยา สรุปลักษณะอากาศรายวัน (<http://www.tmd.go.th/climate/climate.php>)

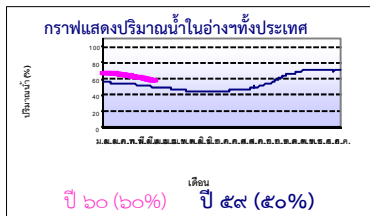
ปริมาณฝนสูงสุด ๒๔ ชม.เพิ่มเติม กรมอุตุนิยมวิทยาได้รายงานเพิ่มเติมโดยการบันทึกของเจ้าหน้าที่เป็นรายวัน ณ เวลา ๐๗.๐๐ น.ของวันนี้ - ไม่มี -

๒. น้ำในอ่างเก็บน้ำขนาดใหญ่



| ปริมาณน้ำในอ่าง | หน่วย | เหนือ | กลาง | ต.เฉียงเหนือ | ตะวันออก | ตะวันตก | ใต้ | ทั้งประเทศ |
|-----------------|-----------------|---------------|------------|--------------|-------------|---------------|---------------|---------------|
| น้ำในอ่างปี ๕๙ | ล้าน(ลบ.ม) % | ๙,๑๐๐ ๓๗% | ๔๔๕ ๓๓% | ๒,๘๓๔ ๓๔% | ๕๖๓ ๓๗% | ๑๖,๗๔๑ ๖๓% | ๕,๕๙๑ ๖๘% | ๓๕,๓๔๖ ๕๐% |
| น้ำในอ่างปี ๖๐ | ล้าน(ลบ.ม) % | ๑๒,๕๕๕ } +๑๔% | ๗๑๒ } +๑๙% | ๔,๐๕๓ } +๑๔% | ๗๑๓ } +๑๐% | ๑๗,๙๓๑ } +๔% | ๖,๓๓๓ } +๙% | ๔๒,๓๘๙ } +๑๐% |
| ๒๐ มี.ค. ๖๐ | % | ๕๑% | ๕๒% | ๔๘% | ๔๗% | ๖๗% | ๗๗% | ๖๐% |
| น้ำในอ่างปี ๕๘ | ล้าน(ลบ.ม) % | ๑๓,๑๘๘ } -๕% | ๓๙๗ } +๑๘% | ๓,๒๗๒ } +๕% | ๑๗๔ } + ๒๖% | ๑๘,๕๕๒ } -๓% | ๔,๘๙๔ } + ๑๗% | ๔๐,๔๗๖ } + ๑% |
| ๒๑ มี.ค. ๕๘ | % | ๕๖% | ๓๔% | ๔๓% | ๒๑% | ๗๐% | ๖๐% | ๕๙% |

ที่มาข้อมูล : กรมชลประทาน ตารางสรุปข้อมูลอ่างขนาดใหญ่ทั่วประเทศ (http://water.rid.go.th/flood/flood/res_table.htm)



หมายเหตุ ๑. อ่างที่มีปริมาณน้ำต่ำกว่า ๕๐% ของความจุมี ๑๘ อ่าง คือ ๑.แม่แก้ว (๒๗%) ๒.ตาตะคอง (๒๘%) ๓.คลองสี่ียด (๒๙%) ๔.น้ำพุง (๓๔%) ๕.ลำพะเซ (๓๕%) ๖.ลำปาว (๓๕%) ๗.น้ำอูน (๓๘%) ๘.ลำพะเพลิง (๔๒%) ๙.มูลบน (๔๓%) ๑๐.ประแสร์ (๔๕%) ๑๑.ป่าสัก (๔๖%) ๑๒.ภูมิพล (๔๖%) ๑๓.แก่งกระจาน (๔๖%) ๑๔.ลำน้ำร่อง (๔๗%) ๑๕.ขุนด่านฯ (๔๘%) ๑๖.ปราจีนบุรี (๔๘%) ๑๗.แควน้อย (๔๙%) และ ๑๘.จุฬารัตน์ (๔๙%)

๒. อ่างที่มีปริมาณน้ำเก็บกักตั้งแต่ ๘๐% ของความจุ มี ๒ อ่าง ได้แก่ ๑.กิวคอกหมา (๘๔%) และ ๒.รัชชประภา (๘๕%)

๓. สรุปสถานการณ์น้ำในแม่น้ำและลุ่มน้ำสำคัญ

กรมชลประทาน : (<http://www.rid.go.th/๒๐๑๙/>)

- **สรุปสถานการณ์น้ำท่าทั่วประเทศ** (ศูนย์ประมวลวิเคราะห์สถานการณ์น้ำ: สรุปสถานการณ์น้ำประจำวัน) (๒๐ มี.ค.) : **สถานการณ์น้ำท่าที่อยู่ในเกณฑ์น้ำน้อย** ได้แก่ สถานี P.๑ จ.เชียงใหม่ สถานี P.๓A จ.กำแพงเพชร, สถานี P.๑๗ จ.นครสวรรค์, สถานี W.๔A จ.ตาก, สถานี Y.๑ C จ.แพร่, สถานี N.๑ จ.น่าน, สถานี Kgt.๑๐ จ.สระแก้ว, สถานี M.๙ จ.ศรีสะเกษ, สถานี M.๖A จ.บุรีรัมย์, สถานี M.๗ จ.อุบลราชธานี, สถานี Kgt.๓ จ.ปราจีนบุรี และสถานี X.๕๘ จ.ชุมพร, สถานี X.๓๗A จ.สุราษฎร์ธานี และสถานี X.๑๓๔A จ.นราธิวาส **สถานการณ์น้ำท่าที่อยู่ในเกณฑ์ปกติ** ได้แก่ สถานี Y.๑๖ จ.พิษณุโลก, สถานี N.๕A จ.พิษณุโลก และสถานี N.๖๗ จ.นครสวรรค์ **แนวโน้มระดับน้ำ** แม่น้ำวัง แม่น้ำพระสทิง แม่น้ำท่าตะเภา แม่น้ำตาปี่ และแม่น้ำโลกลก มีแนวโน้มระดับน้ำลดลง แม่น้ำมูล มีแนวโน้มระดับน้ำทรงตัว แม่น้ำปิง แม่น้ำยม แม่น้ำน่าน และแม่น้ำบางปะกง มีแนวโน้มระดับน้ำเพิ่มขึ้น

กรมทรัพยากรน้ำ : (<http://www.dwr.go.th/home>)

สำนักวิจัย พัฒนา และอุทกวิทยา (<http://division.dwr.go.th/brdh/>)

- ระบบปฏิบัติการเฝ้าระวัง และเตือนภัยล่วงหน้า น้ำหลาก - ดินถล่ม (Early Warning) ณ วันที่ ๒๐ มี.ค. ๖๐ : - ไม่มีการเตือนภัย -
 - สถานการณ์น้ำในแม่น้ำโขง (MRC: Mekong River Commission) ณ วันที่ ๒๐ มี.ค. ๖๐ ที่สถานีเชียงแสน เชียงคาน หนองคาย นครพนม มุกดาหาร และโขงเจียม วัดระดับน้ำได้ ๓.๔๘, ๖.๐๐, ๓.๑๐, ๒.๕๓, ๒.๖๖ และ ๒.๘๘ เมตร ตามลำดับ เปรียบเทียบกับตลิ่ง มีค่าเท่ากับ -๙.๓๒, -๑๐.๐๐, -๙.๑๐, -๑๐.๐๗, -๙.๓๔ และ -๑๑.๖๖ เมตร ตามลำดับ **แนวโน้มระดับน้ำท่า** สถานีนครพนม มุกดาหาร และโขงเจียม มีแนวโน้มระดับน้ำเพิ่มขึ้น สถานีเชียงแสน เชียงคาน และหนองคาย มีแนวโน้มระดับน้ำลดลง

ศูนย์ป้องกันวิกฤติน้ำ (<http://mekhala.dwr.go.th/main/>) และ line: รายงานสถานการณ์น้ำ : ระบบติดตามและเฝ้าระวังสถานการณ์น้ำ ประกอบด้วย

- โครงการสำรวจติดตั้งระบบตรวจวัดสถานภาพน้ำทางไกลอัตโนมัติ (ในลุ่มน้ำ) ได้แก่
 - สถานการณ์น้ำของสถานีโทรมาตรลุ่มน้ำเจ้าพระยา (ณ วันที่ ๑๗ มี.ค.๖๐) ลุ่มน้ำเจ้าพระยา ปัจจุบันสถานการณ์น้ำในลำน้ำโดยทั่วไปยังคงอยู่ในภาวะปกติ (ระดับน้ำต่ำกว่าระดับตลิ่งต่ำสุด) แต่มีบางพื้นที่มีระดับน้ำลดลงกว่าเมื่อวาน
 - สถานการณ์น้ำของสถานีโทรมาตรลุ่มน้ำยม-น่าน (ณ วันที่ ๒๐ มี.ค.๖๐) ลุ่มน้ำยม-น่าน ปัจจุบันสถานการณ์น้ำในลำน้ำโดยทั่วไปยังคงอยู่ในภาวะปกติ (ระดับน้ำต่ำกว่าระดับตลิ่งต่ำสุด) ระดับน้ำในลำน้ำยมและลำน้ำน่าน ส่วนใหญ่มีแนวโน้มทรงตัว

- สถานการณ์น้ำของสถานีโทรมาตรลุ่มน้ำบางปะกง-ปราจีนบุรี (ณ วันที่ ๒๐ มี.ค.๖๐) ลุ่มน้ำบางปะกง ปัจจุบันสถานการณ์น้ำในลำน้ำโดยทั่วไปยังคงอยู่ในภาวะปกติ (ระดับน้ำต่ำกว่าระดับตลิ่งต่ำสุด) ระดับน้ำในลำน้ำส่วนใหญ่มีแนวโน้มเพิ่มขึ้น
- สถานการณ์น้ำของสถานีโทรมาตรลุ่มน้ำโขง ชี มูล (ณ วันที่ ๑๔ มี.ค.๖๐) ลุ่มน้ำโขง ชี มูล ปัจจุบันสถานการณ์น้ำในลำน้ำโดยทั่วไปยังคงอยู่ในภาวะปกติ (ระดับน้ำต่ำกว่าระดับตลิ่งต่ำสุด) ระดับน้ำในลำน้ำส่วนใหญ่มีแนวโน้มเพิ่มขึ้น
- สถานการณ์น้ำของสถานีโทรมาตรลุ่มน้ำทะเลสาบสงขลา (ณ วันที่ ๒๐ มี.ค.๖๐) ลุ่มน้ำทะเลสาบสงขลา ปัจจุบันสถานการณ์น้ำในลำน้ำโดยทั่วไปยังคงอยู่ในภาวะปกติ (ระดับน้ำต่ำกว่าระดับตลิ่งต่ำสุด) ระดับน้ำในลำน้ำส่วนใหญ่มีแนวโน้มเพิ่มขึ้น
- โครงการจัดตั้งศูนย์ปฏิบัติการและข้อมูลเพื่อการบริหารจัดการทรัพยากรน้ำ ได้แก่
- สถานการณ์น้ำจากการเชื่อมโยงสัญญาณภาพจากกล้อง CCTV ณ วันที่ ๑๕ มี.ค.๖๐ : สถานการณ์น้ำทั่วไปอยู่ในเกณฑ์ปกติ แต่มีสถานีที่อยู่ในเกณฑ์เฝ้าระวังน้ำแล้ง ได้แก่ สถานีสะพานพระเมรุมา อ.เมือง จ.สุโขทัย (ลุ่มน้ำยม)

๔. พายุหมุน (อุตุนิยมวิทยา) - ไม่มี -

๕. สถานการณ์น้ำ สถานการณ์วิกฤติน้ำ (ข่าว) - ไม่มีเหตุการณ์ -

๖. สภาพการณ์สภาพอากาศ ๗ วัน (กรมอุตุนิยมวิทยา) ในช่วงวันที่ ๒๐-๒๑ มี.ค. ประเทศไทยตอนบนจะมีอากาศร้อนถึงร้อนจัดกับมีฟ้าหลัวในตอนกลางวัน กับมีฝนฟ้าคะนองและลมกระโชกแรงบางแห่งในภาคตะวันออกเฉียงเหนือตอนล่าง ภาคตะวันออก และภาคใต้ ส่วนในช่วงวันที่ ๒๒-๒๔ มี.ค.ประเทศไทยตอนบนมีอากาศร้อนถึงร้อนจัด และมีฝนลดลงสำหรับในช่วงวันที่ ๒๕-๒๖ มี.ค.ภาคตะวันออกเฉียงเหนือ ภาคกลาง และภาคตะวันออกจะมีพายุฤดูร้อนโดยมีพายุฝนฟ้าคะนอง ลมกระโชกแรงและลูกเห็บตกบางพื้นที่

๗. พื้นที่ที่ควรเฝ้าระวังเดือนกุมภาพันธ์ (น้ำท่วม ภัยแล้ง) NASA (๒๔ ชั่วโมง): รายงานพื้นที่ที่อาจเกิดน้ำท่วม (๒๐ มี.ค.) ได้แก่ ภาคตะวันออก คือ จ.ปราจีนบุรี ภาคตะวันออกเฉียงเหนือ คือ จ.ชัยภูมิขอนแก่น อุตรดิตถ์ กาฬสินธุ์ มหาสารคาม นครราชสีมา บุรีรัมย์ สุรินทร์ ร้อยเอ็ด ยโสธร อำนาจเจริญ และอุบลราชธานี ภาคใต้ คือ จ.ตรัง พัทลุง สตูล และสงขลา

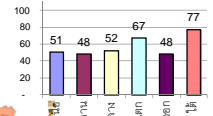
รายงานสรุปสภาพน้ำในอ่างเก็บน้ำขนาดใหญ่และขนาดกลาง

รายงานสถานการณ์ ณ วันที่ 20 มีนาคม 2560

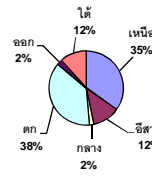
ปริมาณน้ำในอ่างที่ใช้การได้ในสัปดาห์นี้ + มากกว่า / - น้อยกว่า สัปดาห์ก่อน **616.14** ล้าน ลบ.ม.

สถานการณ์ปริมาณน้ำในอ่างเก็บน้ำที่ใช้ในทุกกิจกรรมทั่วประเทศ มากกว่าปริมาณน้ำที่ไหลเข้าอ่าง เนื่องด้วยเก็บสัปดาห์ที่ผ่านมา ครัวเรือนอย่างระมัดระวัง

% ปริมาณน้ำรวมแต่ละภาคปัจจุบัน



ปริมาณน้ำรวมทั้งประเทศ 70,921 ล้าน ลบ.ม. (100%)



เปรียบเทียบปริมาณน้ำรวมทั่วประเทศ ปัจจุบัน

ใน ปี 60 และ ปี 59

วันที่ 20 มีนาคม 2560 เท่ากับ

42,389 ล้าน ลบ.ม. หรือ เท่ากับ

60%

วันที่ 20 มีนาคม 2559 เท่ากับ

35,346 ล้าน ลบ.ม. หรือ เท่ากับ

50%

| ภาค | สถานการณ์ปริมาณน้ำในอ่าง | | | | ปริมาณน้ำเปลี่ยนแปลง (ล้าน ม.³) | สถานะ |
|-----------------------|--------------------------|--------------|------------------|------------|---------------------------------|-----------------------------------|
| | ลดลง (แห่ง) | คงที่ (แห่ง) | เพิ่มขึ้น (แห่ง) | รวม (แห่ง) | | |
| ภาคเหนือ | 7 | - | - | 7 | -273.00 | ปริมาณน้ำในอ่างเก็บน้ำลดลง |
| ภาคตะวันออกเฉียงเหนือ | 9 | 3 | - | 12 | -96.00 | ปริมาณน้ำในอ่างเก็บน้ำลดลง |
| ภาคกลาง | 2 | 1 | - | 3 | -40.00 | ปริมาณน้ำในอ่างเก็บน้ำลดลง |
| ภาคตะวันออก | 2 | - | - | 2 | -141.00 | ปริมาณน้ำในอ่างเก็บน้ำลดลง |
| ภาคตะวันออกเฉียงเหนือ | 8 | 1 | 1 | 10 | -28.14 | ปริมาณน้ำในอ่างเก็บน้ำลดลง |
| ภาคใต้ | 4 | - | - | 4 | -38.00 | ปริมาณน้ำในอ่างเก็บน้ำลดลง |
| รวมทั้งประเทศ | 32 | 5 | 1 | 38 | -616.14 | ปริมาณน้ำในอ่างเก็บน้ำลดลง |

สรุปสถานการณ์ปริมาณน้ำในอ่าง

คงที่ 5 อ่าง
ลดลง 32 อ่าง
เพิ่มขึ้น 1 อ่าง

| ภาค | อ่างเก็บน้ำ | ความจุที่ใช้งาน รก. (ล้าน ม.³) | ปริมาณน้ำที่ใช้งานได้ (ล้าน ม.³) | ใช้การได้จริง (ล้าน ม.³) | ปริมาณน้ำรวม วันที่ 20 มีนาคม 2559 (ล้าน ม.³) | % | ปัจจุบัน วันที่ 20 มีนาคม 2560 | | | | สัปดาห์ก่อน วันที่ 14 มีนาคม 2560 | | | | ปริมาณน้ำ + เพิ่มขึ้น - ลดลง (ล้าน ม.³) | สถานการณ์ในอ่าง |
|-----------------------------------|-----------------|--------------------------------|----------------------------------|--------------------------|---|------------|--------------------------------|------------|-----------------------------------|------------|-----------------------------------|------------|-----------------------------------|------------|---|-----------------|
| | | | | | | | ปริมาณน้ำรวม (ล้าน ม.³) | % | ปริมาณน้ำใช้การได้จริง (ล้าน ม.³) | % | ปริมาณน้ำรวม (ล้าน ม.³) | % | ปริมาณน้ำใช้การได้จริง (ล้าน ม.³) | % | | |
| ภาคเหนือ (7) | | | | | | | | | | | | | | | | |
| ภูมิพล (2) | ตาก | 13,462 | 3,800 | 9,662 | 4,502 | 33% | 6,195 | 46% | 2,395 | 18% | 6,267 | 47% | 2,467 | 18% | -72.00 | ลดลง |
| สิริกิติ์ (2) | อุดรธานี | 9,510 | 2,850 | 6,660 | 4,157 | 44% | 5,495 | 58% | 2,645 | 28% | 5,638 | 59% | 2,788 | 29% | -143.00 | ลดลง |
| แม่โจ้ | เชียงใหม่ | 265 | 12 | 253 | 51 | 19% | 138 | 52% | 126 | 48% | 146 | 55% | 134 | 51% | -8.00 | ลดลง |
| แม่กวาง | เชียงใหม่ | 263 | 14 | 249 | 28 | 11% | 71 | 27% | 57 | 22% | 78 | 30% | 64 | 24% | -7.00 | ลดลง |
| กิ่วลม | ลำปาง | 106 | 3 | 103 | 27 | 25% | 54 | 51% | 51 | 48% | 62 | 56% | 59 | 56% | -8.00 | ลดลง |
| กิ่วตอง | ลำปาง | 170 | 6 | 164 | 22 | 13% | 143 | 84% | 137 | 81% | 147 | 86% | 141 | 83% | -4.00 | ลดลง |
| แควน้อย | พิษณุโลก | 939 | 43 | 896 | 313 | 33% | 459 | 49% | 416 | 44% | 490 | 52% | 447 | 48% | -31.00 | ลดลง |
| รวมภาคเหนือ | 34.85% | 24,715 | 6,728 | 17,987 | 9,100 | 37% | 12,555 | 51% | 5,827 | 24% | 12,828 | 52% | 6,100 | 25% | -273.00 | ลดลง |
| ภาคตะวันออกเฉียงเหนือ (12) | | | | | | | | | | | | | | | | |
| ห้วยหลวง | อุดรธานี | 136 | 7 | 129 | 22 | 16% | 71 | 52% | 64 | 47% | 73 | 54% | 66 | 49% | -2.00 | ลดลง |
| น้ำจืด | สกลนคร | 520 | 45 | 475 | 153 | 29% | 197 | 38% | 152 | 29% | 200 | 38% | 155 | 30% | -3.00 | ลดลง |
| น้ำพุ (2) | สกลนคร | 165 | 8 | 157 | 58 | 35% | 56 | 34% | 48 | 29% | 56 | 34% | 48 | 29% | - | คงที่ |
| จุฬารัตน์ (2) | ชัยภูมิ | 164 | 37 | 127 | 59 | 36% | 81 | 49% | 44 | 27% | 84 | 51% | 47 | 29% | -3.00 | ลดลง |
| อุบลรัตน์ (2) | ขอนแก่น | 2,431 | 581 | 1,850 | 608 | 25% | 1,360 | 56% | 779 | 32% | 1,399 | 58% | 818 | 34% | -39.00 | ลดลง |
| ลำปาว | กาฬสินธุ์ | 1,980 | 100 | 1,880 | 516 | 26% | 688 | 35% | 588 | 30% | 695 | 35% | 595 | 30% | -7.00 | ลดลง |
| ลำตะคอง | นครราชสีมา | 314 | 22 | 292 | 96 | 31% | 88 | 28% | 66 | 21% | 89 | 28% | 67 | 21% | -1.00 | ลดลง |
| ลำพระเพลิง | นครราชสีมา | 155 | 1 | 154 | 60 | 39% | 65 | 42% | 64 | 41% | 65 | 42% | 64 | 41% | - | คงที่ |
| มูลขาม | นครราชสีมา | 141 | 7 | 134 | 40 | 28% | 60 | 43% | 53 | 38% | 61 | 43% | 54 | 38% | -1.00 | ลดลง |
| ลำน้ำพระยา | นครราชสีมา | 275 | 7 | 268 | 81 | 29% | 95 | 35% | 88 | 32% | 100 | 36% | 93 | 34% | -5.00 | ลดลง |
| ลำน้ำระจิง | บุรีรัมย์ | 121 | 3 | 118 | 61 | 50% | 57 | 47% | 54 | 45% | 57 | 47% | 54 | 45% | - | คงที่ |
| สิรินธร (2) | อุบลราชธานี | 1,966 | 831 | 1,135 | 1,080 | 55% | 1,235 | 63% | 404 | 21% | 1,270 | 65% | 439 | 22% | -35.00 | ลดลง |
| รวมภาคตะวันออกเฉียงเหนือ | 11.80% | 8,369 | 1,649 | 6,720 | 2,834 | 34% | 4,053 | 48% | 2,404 | 29% | 4,150 | 50% | 2,500 | 30% | -96.00 | ลดลง |
| ภาคกลาง (3) | | | | | | | | | | | | | | | | |
| ป่าสักชลสิทธิ์ | ลพบุรี | 960 | 3 | 957 | 345 | 36% | 438 | 46% | 435 | 45% | 468 | 49% | 465 | 48% | -30.00 | ลดลง |
| ห้วยเสลา | อุทัยธานี | 160 | 17 | 143 | 46 | 29% | 85 | 53% | 68 | 43% | 85 | 53% | 68 | 43% | - | คงที่ |
| กระเสียว | สุพรรณบุรี | 240 | 40 | 200 | 54 | 23% | 189 | 79% | 149 | 62% | 199 | 83% | 159 | 66% | -10.00 | ลดลง |
| รวมภาคกลาง | 1.92% | 1,360 | 60 | 1,300 | 445 | 33% | 712 | 52% | 652 | 48% | 752 | 55% | 692 | 51% | -40.00 | ลดลง |
| ภาคตะวันออก (2) | | | | | | | | | | | | | | | | |
| ศรีนครินทร์ (2) | กาญจนบุรี | 17,745 | 10,265 | 7,480 | 12,308 | 69% | 13,098 | 74% | 2,833 | 16% | 13,150 | 74% | 2,885 | 16% | -52.00 | ลดลง |
| วชิราลงกรณ (2) | กาญจนบุรี | 8,860 | 3,012 | 5,848 | 4,433 | 50% | 4,833 | 55% | 1,821 | 21% | 4,922 | 56% | 1,910 | 22% | -89.00 | ลดลง |
| รวมภาคตะวันออก | 37.51% | 26,605 | 13,277 | 13,328 | 16,741 | 63% | 17,931 | 67% | 4,654 | 17% | 18,072 | 68% | 4,795 | 18% | -141.00 | ลดลง |
| ภาคใต้ (6+4) | | | | | | | | | | | | | | | | |
| ขุนด่าน | นครนายก | 224 | 5.00 | 219 | 95 | 42% | 107 | 48% | 102 | 46% | 112 | 50% | 107 | 48% | -5.00 | ลดลง |
| คลองสีด | ฉะเชิงเทรา | 420 | 30.00 | 390 | 114 | 27% | 123 | 29% | 93 | 22% | 123 | 29% | 93 | 22% | - | คงที่ |
| บางพระ (3) | ชลบุรี | 117 | 12.00 | 105 | 32 | 27% | 77 | 66% | 65 | 56% | 76 | 65% | 64 | 55% | 1.00 | เพิ่มขึ้น |
| หนองปลาไหล (3) | ระยอง | 164 | 13.75 | 150 | 130 | 79% | 94 | 57% | 80 | 49% | 97 | 59% | 83 | 51% | -3.00 | ลดลง |
| ประแสร์ (3) | ระยอง | 295 | 20.00 | 275 | 192 | 65% | 134 | 45% | 114 | 39% | 139 | 47% | 119 | 40% | -5.00 | ลดลง |
| บางพระ (3) | ระยอง | 17 | 0.72 | 16 | 9 | 55% | 8 | 46% | 7 | 42% | 8 | 48% | 7.25 | 44% | -0.29 | ลดลง |
| หนองค้อ (3) | ระยอง | 21 | 1.00 | 20 | 5 | 23% | 11 | 52% | 10 | 47% | 11 | 53% | 10.33 | 48% | -0.24 | ลดลง |
| คลองกาย (3) | ระยอง | 79 | 3.00 | 76 | 31 | 40% | 51 | 64% | 48 | 60% | 54 | 67% | 50.55 | 64% | -2.53 | ลดลง |
| คลองใหญ่ (3) | ระยอง | 45 | 3.00 | 42 | 25 | 56% | 23 | 50% | 20 | 44% | 24 | 53% | 20.88 | 46% | -1.08 | ลดลง |
| นขยดินทรจินดา | ปราจีนบุรี | 295 | 19.00 | 276 | - | 0% | 178 | 60% | 159 | 54% | 190 | 64% | 171.00 | 58% | -12.00 | ลดลง |
| รวมภาคใต้ | 2.37% | 1,678 | 107 | 1,570 | 635 | 38% | 806 | 48% | 698 | 42% | 834 | 50% | 726 | 43% | -28.14 | ลดลง |
| ภาคใต้ (4) | | | | | | | | | | | | | | | | |
| แก่งกระจาน | เพชรบุรี | 710 | 65 | 645 | 264 | 37% | 328 | 46% | 263 | 37% | 333 | 47% | 268 | 38% | -5.00 | ลดลง |
| ปราณบุรี | ประจวบคีรีขันธ์ | 391 | 18 | 373 | 86 | 22% | 189 | 48% | 171 | 44% | 190 | 49% | 172 | 44% | -1.00 | ลดลง |
| รัชชประภา (2) | สุราษฎร์ธานี | 5,639 | 1,352 | 4,287 | 4,295 | 76% | 4,778 | 85% | 3,426 | 61% | 4,807 | 85% | 3,455 | 61% | -29.00 | ลดลง |
| บางกลาง (2) | ยะลา | 1,454 | 276 | 1,178 | 946 | 65% | 1,038 | 71% | 762 | 52% | 1,041 | 72% | 765 | 53% | -3.00 | ลดลง |
| รวมภาคใต้ | 11.55% | 8,194 | 1,711 | 6,483 | 5,591 | 68% | 6,333 | 77% | 4,622 | 56% | 6,371 | 78% | 4,660 | 57% | -38.00 | ลดลง |
| รวมทั้งประเทศ 100%(38) | | 70,921 | 23,532 | 47,388 | 35,346 | 50% | 42,389 | 60% | 18,857 | 27% | 43,006 | 61% | 19,473 | 27% | -616.14 | ลดลง |

ที่มาข้อมูล : ตารางสรุปสภาพน้ำในอ่างเก็บน้ำขนาดใหญ่ทั่วประเทศ และตารางสรุปสภาพน้ำในอ่างเก็บน้ำภาคตะวันออก กรมชลประทาน

หมายเหตุ :

- 1) อ่างเก็บน้ำขนาดใหญ่ หมายถึง อ่างเก็บน้ำที่มีความจุตั้งแต่ 100 ล้าน ลบ.ม. ขึ้นไป
- 2) เป็นอ่างเก็บน้ำอยู่ในความรับผิดชอบของกรมชลประทาน (10) นอกนั้นอยู่ในความรับผิดชอบของกรมชลประทาน (28)
- 3) เป็นอ่างเก็บน้ำขนาดกลางที่มีความสำคัญต่อการชลประทานและการประปาฯ ของลุ่มน้ำชายฝั่งทะเลตะวันออก
- 4) ที่มา : กรมชลประทาน และกรมชลประทานแห่งประเทศไทย
- 5) จังหวัดที่มีอ่างเก็บน้ำขนาดใหญ่มีจำนวน 26 จังหวัด ไม่มี 50 จังหวัด

รณ. หมายถึง ระดับเก็บกักของอ่าง



ศูนย์เขื่อนฯ



ศูนย์ป้องกันวิกฤตน้ำ กรมทรัพยากรน้ำ

ลำดับของเขื่อนตามความจุ

- 1.ศรีนครินทร์ 2.ภูมิพล 3.สิริกิติ์ 4.วชิราลงกรณ 5.รัชชประภา
- 6.มูลรัตน์ 7.สิรินธร 8.บางกลาง 9.ลำปาว 10.ป่าสัก

ลำดับของเขื่อนตามปริมาณน้ำใช้การได้

- 1.ภูมิพล 2.ศรีนครินทร์ 3.สิริกิติ์ 4.วชิราลงกรณ 5.รัชชประภา
- 6.ลำปาว 7.มูลรัตน์ 8.บางกลาง 9.สิรินธร 10.ป่าสัก