



รายงานการเฝ้าระวังติดตามสถานการณ์น้ำ ๒๔ ชั่วโมง

ศูนย์ป้องกันวิกฤติน้ำ กรมทรัพยากรน้ำ กระทรวงทรัพยากรธรรมชาติและสิ่งแวดล้อม
โทรศัพท์ ๐ ๒๒๔๘ ๖๖๓๑ โทรสาร ๐ ๒๒๔๘ ๖๖๒๙ <http://www.dwr.go.th>

รายงานฉบับที่ ๑๓๙๑/๒๕๖๐

เวลา ๑๕.๐๐ น.

วันที่ ๔ ธันวาคม ๒๕๖๐

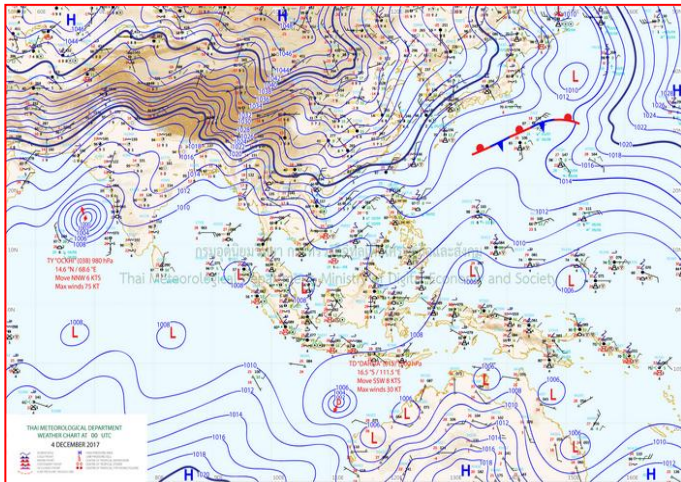
เรื่อง รายงานการเฝ้าระวังติดตามสถานการณ์น้ำ ๒๔ ชั่วโมง

เรียนร.ม.ท.ส. เลขานุการ ร.ม.ท.ส.ปท.ท.ส. รอง ปท.ท.ส. อท.น. รอง อท.น. และหน่วยงานที่เกี่ยวข้อง

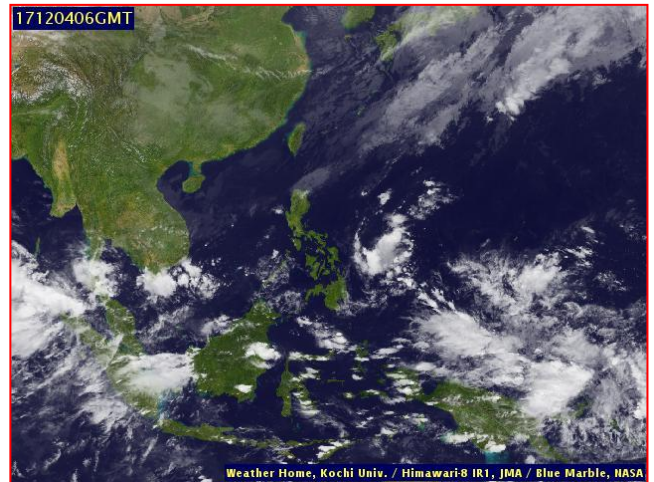
กรมทรัพยากรน้ำขอรายงานการเฝ้าระวังและติดตามสถานการณ์น้ำ ประจำวันที่ ๔ ธันวาคม ๒๕๖๐ ดังนี้

๑. สภาวะอากาศ เวลา ๑๒.๐๐น. (ที่มา: กรมอุตุนิยมวิทยา)

พยากรณ์อากาศ ๒๔ ชั่วโมงข้างหน้า ภาคใต้ยังคงมีฝนตกต่อเนื่องและมีฝนตกหนักบางพื้นที่ ประชาชนในพื้นที่เสี่ยงภัยยังต้องป้องกันและระวังอันตรายจากฝนตกสะสมที่อาจทำให้เกิดน้ำท่วมฉับพลัน น้ำป่าไหลหลาก และน้ำล้นตลิ่งไว้ด้วย สำหรับพื้นที่ที่มีน้ำท่วมอยู่แล้วยังคงเฝ้าระวังต่อไปอีก ส่วนบริเวณอ่าวไทยและทะเลอันดามันมีคลื่นสูง ๒-๓ เมตร ขอให้ชาวเรือเดินเรือด้วยความระมัดระวัง เรือเล็กควรงดออกจากฝั่ง และประชาชนที่อาศัยอยู่บริเวณชายฝั่งภาคใต้ฝั่งตะวันออกระวังอันตรายจากคลื่นที่ซัดเข้าหาฝั่งไว้ด้วย สำหรับภาคเหนือมีอากาศเย็นถึงหนาว ส่วนภาคตะวันออกเฉียงเหนือและภาคกลาง มีอากาศเย็นกับมีลมแรง

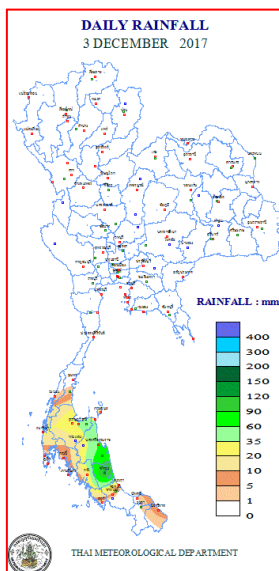


แผนที่อากาศ วันที่ ๔ ธ.ค. ๒๕๖๐ เวลา ๑๒.๐๐ น.



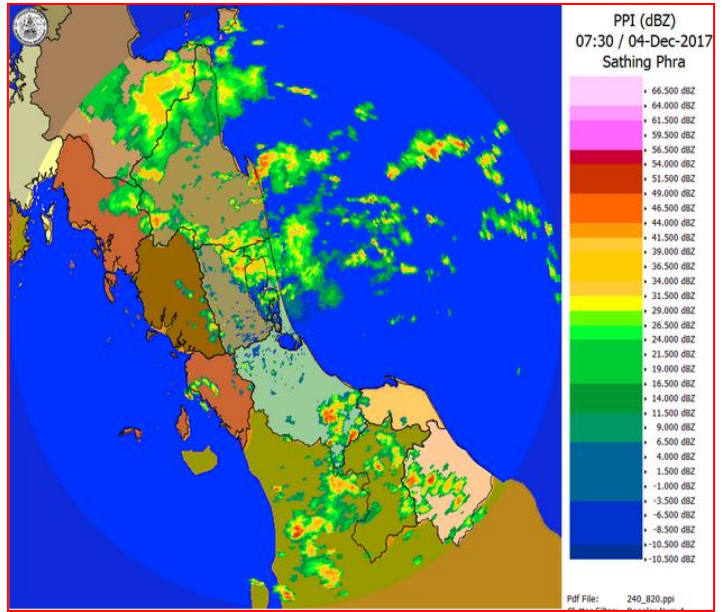
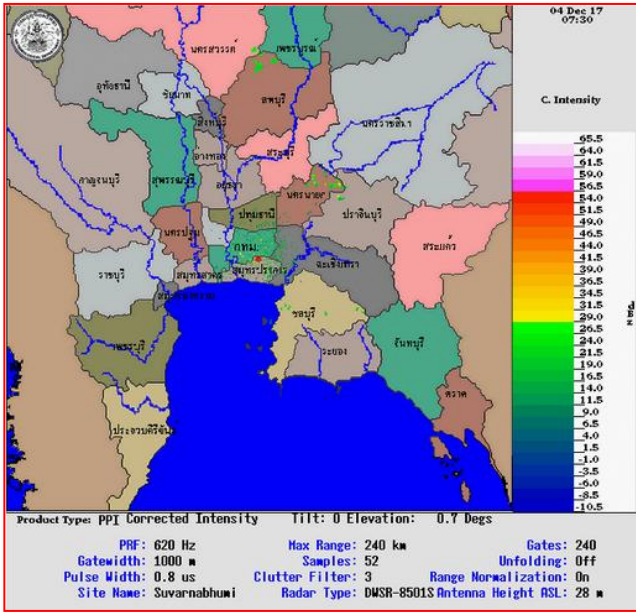
ภาพถ่ายจากดาวเทียม วันที่ ๔ ธ.ค. ๒๕๖๐ เวลา ๑๓.๐๐ น.

๒. ปริมาณฝนสะสม ณ เวลา ๑๗.๐๐น. (เมื่อวาน) - ๑๗.๐๐ น. (วันนี้) (ที่มา: กรมอุตุนิยมวิทยา)



จุดตรวจวัด	ปริมาณฝน (มม.)
จ.พัทลุง (สภข.)	๑๒๘.๐
จ.นครศรีธรรมราช (สภข.)	๖๓.๗
จ.สุราษฎร์ธานี	๓๖.๓
จ.พังงา (ตะกั่วป่า)	๒๓.๒
จ.นครศรีธรรมราช (ฉวาง)	๒๑.๓
จ.ตรัง	๑๕.๐
จ.สงขลา (หาดใหญ่)	๙.๘

๓.เรดาร์ตรวจอากาศ ณ วันที่ ๔ ธันวาคม ๒๕๖๐ (ที่มา: กรมอุตุนิยมวิทยา)



สถานีสุวรรณภูมิ เวลา ๑๔.๓๐ น.

สถานีสีทิงพระ เวลา ๑๔.๓๐ น.

จากเรดาร์ตรวจอากาศจะพบว่ามีกุ่มเมฆฝนกระจายทั่วบริเวณพื้นที่ภาคกลาง ภาคตะวันออก และภาคใต้ ของประเทศไทย

๔.สถานการณ์น้ำในอ่างเก็บน้ำขนาดใหญ่ ณ วันที่ ๔ ธันวาคม ๒๕๖๐ (ที่มา: กรมชลประทาน)

สภาพน้ำในอ่างเก็บน้ำขนาดใหญ่ ปริมาณน้ำในอ่างฯ ๖๐,๑๙๖ ล้านลบ.ม.คิดเป็นร้อยละ ๘๕ (ปริมาณน้ำใช้การได้ ๓๖,๖๕๑ ล้านลบ.ม. คิดเป็นร้อยละ ๗๘) ปริมาณน้ำในอ่างฯ เทียบกับปี ๒๕๕๙ (๕๐,๖๘๔ ล้านลบ.ม. คิดเป็นร้อยละ ๗๒) มากกว่าปี ๒๕๕๙ จำนวน ๙,๕๑๑ ล้านลบ.ม. ปริมาณน้ำไหลลงอ่างฯ จำนวน ๖๕.๖๗ ล้านลบ.ม. ปริมาณน้ำระบายจำนวน ๕๒.๐๖ ล้านลบ.ม. สามารถรับน้ำได้อีก ๑๐,๗๓๕ ล้านลบ.ม.

อ่างเก็บน้ำ	ปริมาณน้ำในอ่าง		ปริมาณน้ำใช้การได้		ปริมาณน้ำไหลลงอ่าง		ปริมาณน้ำระบาย		ปริมาณน้ำรับได้อีก (ล้าน ม.³) (ความจุที่ รนส.- ปริมาณน้ำปัจจุบัน)
	ปริมาณ (ล้าน ม.³)	% น้ำเก็บกัก	ปริมาณ (ล้าน ม.³)	% น้ำใช้การ	วันนี้ (ล้าน ม.³)	เมื่อวาน (ล้าน ม.³)	วันนี้ (ล้าน ม.³)	เมื่อวาน (ล้าน ม.³)	
๑.ภูมิพล	๑๐,๙๙๕	๘๒	๗,๑๙๕	๗๔	๗.๒๙	๗.๖๐	๔.๐๐	๔.๐๐	๒,๔๖๗
๒.สิริกิติ์	๘,๕๑๓	๙๐	๕,๖๖๓	๘๕	๕.๖๘	๕.๙๑	๙.๗๖	๑๐.๐๐	๒,๑๒๗
๓.จุฬารัตน์	๑๖๒	๙๙	๑๒๕	๙๙	๐.๒๗	๐.๑๖	๐.๑๓	๐.๑๓	๔๕
๔.อุบลรัตน์	๒,๓๘๔	๙๘	๑,๘๐๓	๙๗	๐.๐๐	๒.๔๓	๘.๘๐	๕.๖๙	๔๗
๕.ลำปาว	๑,๗๘๗	๙๐	๑,๖๘๗	๙๐	๑.๘๙	๐.๐๐	๑.๘๙	๑.๘๗	๖๖๓
๖.สิรินธร	๑,๖๓๑	๘๓	๘๐๐	๗๐	๓.๓๙	๐.๐๐	๐.๐๐	๐.๐๐	๓๓๕
๗.ป่าสักชลสิทธิ์	๙๖๐	๑๐๐	๙๕๗	๑๐๐	๓.๕๐	๓.๕๐	๓.๕๐	๓.๕๐	-
๘.ศรีนครินทร์	๑๕,๖๐๐	๘๘	๕,๓๓๕	๗๑	๔.๒๘	๑๓.๕๓	๕.๐๒	๔.๙๗	๓,๒๕๐
๙.วชิราลงกรณ์	๖,๙๔๙	๗๘	๓,๙๓๗	๖๗	๔.๔๒	๔.๔๙	๖.๙๘	๗.๐๕	๔,๐๕๑
๑๐.ขุนด่านปราการชล	๒๑๗	๙๗	๒๑๒	๙๗	๐.๐๗	๐.๑๒	๐.๕๙	๐.๕๙	๙
๑๑.รัชชประภา	๔,๔๒๑	๗๘	๓,๐๖๙	๗๒	๓.๐๐	๔.๗๙	๒.๖๔	๒.๘๗	๒,๑๙๙
๑๒.บางบาล	๑,๑๓๗	๗๘	๘๖๐	๗๓	๒๔.๐๑	๓๑.๒๓	๐.๐๐	๐.๐๐	๕๓๗

๕. สถานการณ์น้ำในประเทศ ณ วันที่ ๑ - ๔ ธันวาคม ๒๕๖๐ (ที่มา: กรมชลประทาน)

สถานี	แม่น้ำ	อำเภอ	จังหวัด	ระดับตลิ่ง (ม.รทก.)	ระดับน้ำ (ม.รทก.)				แนวโน้ม	เปรียบเทียบระดับตลิ่ง
					ศุกร์	เสาร์	อาทิตย์	จันทร์		
					๑ ธ.ค.	๒ ธ.ค.	๓ ธ.ค.	๔ ธ.ค.		
P.๑	ปิง	เมือง	เชียงใหม่	๓.๗๐	๑.๔๒	๑.๕๘	๑.๔๐	๑.๕๕	เพิ่มขึ้น	-๒.๑๕
W.๑C	วัง	เมือง	ลำปาง	๕.๒๐	-๐.๒๔	-๐.๓๘	-๐.๔๑	-๐.๔๒	ลดลง	-๕.๖๒
Y.๑๖	ยม	บางระกำ	พิษณุโลก	๗.๒๘	๓.๕๙	๓.๘๕	๓.๗๑	๓.๗๕	เพิ่มขึ้น	-๓.๕๓
N.๗A	น่าน	เมือง	พิจิตร	๑๑.๑๘	๒.๒๒	๒.๒๐	๒.๑๙	๒.๒๐	เพิ่มขึ้น	-๘.๙๘
C.๑๓	เจ้าพระยา	สรรพยา	ชัยนาท	๑๖.๓๔	๑๐.๕๓	๗.๓๑	๗.๕๔	๗.๑๒	ลดลง	-๙.๒๒
M.๖A	มูล	สตึก	บุรีรัมย์	๖.๐๐	๒.๐๔	๑.๗๕	๑.๕๑	๑.๕๐	ลดลง	-๔.๕
M.๗	มูล	เมือง	อุบลราชธานี	๗.๐๐	๔.๒๓	๔.๑๘	๔.๑๕	๔.๑๓	ลดลง	-๒.๘๗
M.๑๙๑	ลำตะคอง	เมือง	นครราชสีมา	๓.๐๐	๑.๐๑	๑.๐๑	๑.๐๐	๐.๙๗	ลดลง	-๒.๐๓
M.๑๕๙	ลำชี	จอมพระ	สุรินทร์	๘.๒๐	๒.๒๐	๒.๒๐	๑.๘๕	๑.๘๐	ลดลง	-๖.๔
M.๙๕	ลำเสียวใหญ่	สุวรรณภูมิ	ร้อยเอ็ด	๓.๒๐	๒.๔๙	๒.๔๘	๒.๔๘	๒.๔๘	ทรงตัว	-๐.๗๒
X.๖๔	คลองท่าแซะ	ท่าแซะ	ชุมพร	๑๗.๑๓	๗.๗๐	๗.๖๖	๗.๖๕	๗.๖๕	ทรงตัว	-๙.๔๘
X.๑๔๙	คลองกลาย	นบพิตำ	นครศรีธรรมราช	๓๓.๙๖	๓๐.๑๕	๒๙.๖๘	๒๙.๕๓	๓๐.๐๔	เพิ่มขึ้น	-๓.๙๒
X.๒๗๔	แม่น้ำโก-ลก	แว้ง	นราธิวาส	๒๔.๑๘	๒๑.๙๑	๒๑.๖๖	๒๐.๕๔	๒๐.๑๓	ลดลง	-๔.๐๕
X.๓๗A	แม่น้ำตาปี	พระแสง	สุราษฎร์ธานี	๑๐.๗๖	๑๐.๑๗	๑๐.๕๗	๑๑.๐๑	๑๑.๓๑	เพิ่มขึ้น	๐.๕๕

*** ยังไม่ได้รับรายงาน

สถานการณ์น้ำในพื้นที่ลุ่มน้ำโขง ณ วันที่ ๒๗ พฤศจิกายน ๒๕๖๐ (ที่มา:MRC: Mekong River Commission)

สถานี	ปริมาณฝน ๒๔ ชม. (มม)	ระดับอ้างอิง (ม.รทก.)	ระดับตลิ่ง (ม.)	ระดับน้ำ (ม.) ๒๗ พ.ย.	เปรียบเทียบระดับตลิ่ง	ระดับน้ำคาดการณ์ (ม.)			แนวโน้ม
						๒๘ พ.ย.	๒๙ พ.ย.	๓๐ พ.ย.	
อ.เชียงแสน จ.เชียงราย	๐.๐	๓๕๗.๑๑๐	๑๒.๘๐	๕.๒๗	-๗.๕๓	๕.๒๓	๕.๓๐	๕.๓๗	เพิ่มขึ้น
อ.เชียงคาน จ.เลย	๐.๐	๑๙๔.๑๑๘	๑๖.๐๐	๗.๒๗	-๘.๗๓	๗.๕๘	๗.๙๒	๗.๙๗	เพิ่มขึ้น
อ.เมือง จ.หนองคาย	๐.๐	๑๕๓.๖๔๘	๑๒.๒๐	๔.๒๒	-๗.๙๘	๔.๓๔	๔.๔๕	๔.๕๐	เพิ่มขึ้น
อ.เมือง จ.นครพนม	๐.๐	๑๓๐.๙๖๑	๑๒.๐๐	๓.๔๔	-๘.๕๖	๓.๔๐	๓.๓๔	๓.๔๗	ลดลง
อ.เมือง จ.มุกดาหาร	๐.๐	๑๒๔.๒๑๙	๑๒.๕๐	๓.๔๘	-๙.๐๒	๓.๔๔	๓.๓๖	๓.๓๘	ลดลง
อ.โขงเจียม จ.อุบลราชธานี	๐.๐	๘๙.๐๓๐	๑๔.๕๐	๔.๖๒	-๙.๘๘	๔.๕๐	๔.๓๙	๔.๒๘	ลดลง

๖. สถานการณ์เตือนภัย Early Warning ณ วันที่ ๔ ธันวาคม ๒๕๖๐ (ที่มา: สำนักวิจัย พัฒนาและอุทกวิทยา กรมทรัพยากรน้ำ)

[เวลา ๐๘.๐๐ น. - ๑๕.๐๐ น. (วันนี้)]

การแจ้งเตือน	สถานี	การแจ้งเตือน
เตือนสีแดง (อพยพ)	-	-
เตือนสีเหลือง (เตือนภัย)	-	-
เตือนสีเขียว (เฝ้าระวัง)	บ้านเขาเหล็ก ตำบลทุ่งปรัง อำเภอสิชล จังหวัดนครศรีธรรมราช บ้านยางค้อม ตำบลยางค้อม อำเภอพิปูน จังหวัดนครศรีธรรมราช	ปริมาณฝนสะสม ๑๒ ชั่วโมง ๑๐๐.๕ มิลลิเมตร ระดับน้ำ ๑.๘๖ เมตร ระดับวิกฤต ๒.๘๕ เมตร

๗. สถานการณ์ธรณีพิบัติ ณ วันที่ ๔ ธันวาคม ๒๕๖๐ (ที่มา : กรมทรัพยากรธรณี)

ไม่มีสถานการณ์ธรณีพิบัติ

๘. เหตุการณ์วิกฤตน้ำปัจจุบัน ณ วันที่ ๔ ธันวาคม ๒๕๖๐ [เวลา ๐๘.๐๐ น. - ๑๕.๐๐ น. (วันนี้)]

จ.สุราษฎร์ธานี - วันนี้ (๔ ธ.ค.) เกิดฝนตกหนักในพื้นที่อำเภอไชยา จังหวัดสุราษฎร์ธานี มาตั้งแต่เช้านาน กว่า ๓ ชั่วโมง พื้นที่หมู่ที่ ๗ ตำบลปากหมาก อำเภอไชยา วัดปริมาณน้ำฝน ได้จำนวน ๑๒๕ มิลลิเมตร ส่งผลให้มวลน้ำป่า จำนวนมากกว่า ทุกครั้งในรอบหลายปี ได้ไหลหลากลงจากเทือกเขาในเขตอุทยานแห่งชาติแก่งกรุงไหลลงคลองไม้แดง (ผู้จัดการ)

จ.ตรัง - วันนี้ (๔ ธ.ค.) เป็นเวลานานนับสัปดาห์แล้วที่หลายพื้นที่ริมแม่น้ำตรัง ต้องประสบปัญหาน้ำท่วมบ้านเรือน และ พื้นที่การเกษตร โดยสถานการณ์ยิ่งรุนแรงมากขึ้น หลังจากพ่นกันแม่น้ำตรังได้พังลงมา ๒ จุด ส่งผลให้มวลน้ำจำนวนมาก ไหลกระจายไปหลายตำบลของ อ.เมืองตรัง โดยเฉพาะหมู่ที่ ๖ ต.บางรัก ซึ่งเป็นหนึ่งในจุดที่พ่นพังหลายลงมา ชาวบ้านเกือบ ๔๐ ครัวเรือนต้องอพยพข้ามของออกจากพื้นที่ เพราะบ้านน้ำท่วมสูงมาก และรุนแรงยิ่งกว่าเมื่อปี ๒๕๕๔ เสียอีก จนต้อง อาศัยเรือในการสัญจรเข้าออกหมู่บ้านแทน (ผู้จัดการ)

จ.พัทลุง - สถานการณ์น้ำท่วมใน จ.พัทลุง วันนี้ (๔ ธ.ค.) กลับมาท่วมหนักอีกครั้ง หลังฝนตกหนักติดต่อกัน น้ำป่าจาก เทือกเขาบรรทัดไหลเข้าท่วมในพื้นที่ราบอัคระลอก น้ำไหลลงคลองท่าแนะ ทำให้น้ำในฝายท่าแนะในพื้นที่ อ.ศรีบรรพต เพิ่ม สูงขึ้นจนล้นสปิงเวย์ ทางสำนักชลประทานพัทลุงต้องเปิดประตูน้ำพร่องน้ำลงสู่คลองพิกุลทองใน อ.ควนขนุน ส่งผลให้น้ำล้น คลองดังกล่าว บ่าเข้าท่วมถนนสายเพชรเกษม ขาขึ้น บริเวณสี่แยกโพธิ์ทอง ระดับน้ำ ๑๕ เซนติเมตร แต่ยังไม่เป็นอุปสรรค กับการเดินทาง (ผู้จัดการ)

๙.สถานการณ์อุทกภัย ณ วันที่ ๔ ธันวาคม ๒๕๖๐ (ที่มา :กรมป้องกันและบรรเทาสาธารณภัย)

สถานการณ์อุทกภัยภาคใต้ จากอิทธิพลมรสุมตะวันออกเฉียงเหนือ ตั้งแต่วันที่ ๒๕- ๔ ธ.ค. ๖๐ ในพื้นที่ ๑๐ จังหวัด (พัทลุง ตรัง นครศรีธรรมราช ปัตตานี สงขลา นราธิวาส ยะลา สตูล สุราษฎร์ธานี กระบี่) ๑๐๙ อำเภอ ๖๙๙ ตำบล ๔,๗๖๙ หมู่บ้าน ประชาชนได้รับผลกระทบ ๒๙๙,๓๙๑ ครัวเรือน ๙๖๐,๑๒๖ คน เสียชีวิต ๑๕ ราย (จ.ปัตตานี ๕ ราย จ.สงขลา ๓ ราย จ.ยะลา ๒ ราย จ.ตรัง ๒ ราย จ.นครศรีธรรมราช ๒ ราย จ.พัทลุง ๑ ราย) ช่วยเหลือแล้ว ๕ ราย อยู่ระหว่างดำเนินการให้ความ ช่วยเหลือ ๑๐ ราย ปัจจุบันคลี่คลายแล้ว ๑ จังหวัด (จ.กระบี่) ยังคงมีสถานการณ์ ๙ จังหวัด (ปัตตานี ยะลา สงขลา พัทลุง ตรัง สตูล นราธิวาส นครศรีธรรมราช สุราษฎร์ธานี) ๙๕ อำเภอ ๖๕๗ ตำบล ๔,๕๙๐ หมู่บ้าน ประชาชนได้รับผลกระทบ ๒๘๒,๑๔๐ ครัวเรือน ๘๙๘,๑๙๙ คน อพยพ ๓๖๕ ครัวเรือน ๘๖๓ คน (จ.สงขลา ๑๘๕ ครัวเรือน ๒๓๖ คน จ.ยะลา ๓๓ ครัวเรือน ๘๓ คน จ.นราธิวาส ๙๓ ครัวเรือน ๓๒๔ คน จ.พัทลุง ๔๙ คน ๑๑๔ คน จ.ปัตตานี ๕ ครัวเรือน ๑๕ คน)

๑๐. การคาดหมายลักษณะอากาศ ๗ วันข้างหน้า (ระหว่างวันที่ ๔ - ๑๐ ธันวาคม ๒๕๖๐)

ในช่วงวันที่ ๔-๗ ธ.ค. ประเทศไทยตอนบนจะมีอากาศหนาวเย็นลง สำหรับภาคใต้ยังคงมีฝนตกต่อเนื่องและมีฝนตก หนักบางพื้นที่ สำหรับคลื่นลมบริเวณอ่าวไทยมีคลื่นสูง ๒-๓ เมตร ส่วนในช่วงวันที่ ๘-๑๐ ธ.ค. ประเทศไทยตอนบนจะมี อากาศหนาวเย็นลง อุณหภูมิจะลดลง ๒-๔ องศาเซลเซียส กับมีลมแรง สำหรับภาคใต้ยังคงมีคลื่นลมบริเวณอ่าวไทยมีคลื่นสูง ประมาณ ๒ เมตร

ลักษณะสำคัญทางอุตุนิยมวิทยา อุตุนิยมวิทยา ในช่วงวันที่ ๔-๗ ธ.ค.บริเวณความกดอากาศสูงจากประเทศจีนจะแผ่ลง มาปกคลุมประเทศไทยตอนบนและทะเลจีนใต้ ทำให้บริเวณดังกล่าวอุณหภูมิลดลง กับมีลมแรง สำหรับมรสุม ตะวันออกเฉียงเหนือที่พัดปกคลุมอ่าวไทยและภาคใต้มีกำลังค่อนข้างแรง ทำให้ภาคใต้ยังคงมีฝนตกต่อเนื่องและมีฝนตกหนัก บางแห่ง ส่วนคลื่นลมบริเวณอ่าวไทยมีกำลังแรง สำหรับในช่วงวันที่ ๘-๑๐ ธ.ค.บริเวณความกดอากาศสูงจากประเทศจีนจะ แผ่ลงมาปกคลุมประเทศไทยตอนบนและทะเลจีนใต้ ทำให้บริเวณดังกล่าวอุณหภูมิลดลง กับมีลมแรง สำหรับมรสุม ตะวันออกเฉียงเหนือที่พัดปกคลุมอ่าวไทยและภาคใต้มีกำลังค่อนข้างแรง ทำให้ภาคใต้ยังคงมีคลื่นลมปานกลาง

๑๑.การช่วยเหลือเพื่อบรรเทาสถานการณ์อุทกภัย (กรมทรัพยากรน้ำ)

สรุปการสูบน้ำ และบริการน้ำดื่ม เพื่อช่วยเหลือสถานการณ์อุทกภัยตั้งแต่ ๑ พฤษภาคม - ๔ ธันวาคม พ.ศ. ๒๕๖๐

หน่วย งาน	จังหวัด	ปริมาณสูบน้ำ (ลบ.ม.)	ปริมาณแจกจ่าย น้ำ (ลิตร)	ประโยชน์ที่ได้รับ		
				อุปโภค-บริโภค		
				ครัวเรือน	ประชากร	พื้นที่
ภาค ๑	ลำปาง	-	๕๖,๖๙๕	-	-	-
	กำแพงเพชร	๑๗๐,๔๐๐	๓๙,๗๘๘	๗,๑๓๗	๑๗,๙๑๐	-
	เขียงราย	-	๔๗,๙๔๖	-	-	-
	แม่ฮ่องสอน	-	๓๗,๐๑๗	-	-	-
	เชียงใหม่	-	๓๐,๑๙๙	-	-	-
ภาค ๒	นครสวรรค์	๖,๙๘๕,๐๘๐	-	๕,๕๐๖	๑๙,๕๕๒	๒๒,๔๒๐
	อุทัยธานี	๑,๑๗๙,๓๖๐	-	๓๕๐	๑,๔๐๐	๓,๒๐๐
	สมุทรปราการ	๔,๔๔๒,๐๔๐	-	-	๒๓,๙๙๐	-
	สระบุรี	๒,๗๓๒,๔๐๐	-	๓,๕๕๙	๑๓,๘๙๐	๓,๐๐๐
	พระนครศรีอยุธยา	๖๑๒,๓๖๐	-	-	๑๐,๙๙๐	๒๕
	สิงห์บุรี	๒,๓๒๖,๓๒๐	-	๑,๐๐๐	๔,๓๒๐	๑๓๐
ภาค ๓	อุดรธานี	๑,๒๑๑,๓๗๒	-	๓,๘๘๓	๑๒,๑๒๖	-
ภาค ๔	กาฬสินธุ์	๑๓๒,๐๐๐	-	๑,๒๐๔	๖,๐๒๐	-
	ขอนแก่น	๑๐,๔๘๓,๐๔๐	-	๓,๑๒๕	๑๒,๙๔๒	-
	มหาสารคาม	๑,๙๕๑,๒๐๐	-	๑,๑๒๓	๔,๕๒๒	๗๐๗
ภาค ๕	นครราชสีมา	๖๙๔,๐๐๐	-	๒,๓๕๖	๙,๒๒๔	-
ภาค ๖	สระแก้ว	๑,๒๘๔,๘๐๐	-	๑๒,๐๐๐	๔๘,๐๐๐	-
	ปราจีนบุรี	๑,๓๒๔,๖๐๐	-	๑,๐๐๙	๓,๑๓๙	๑๐,๗๘๗
ภาค ๗	สุพรรณบุรี	๓,๗๔๓,๘๒๐	-	๑,๙๘๐	๖,๕๗๐	๒๐,๗๐๐
	ราชบุรี	๒,๕๕๑,๕๐๐	-	๒,๖๕๘	๙,๐๐๕	๔,๖๑๕
	เพชรบุรี	๗๐๐,๗๔๐	-	๕,๘๔๐	๒๔,๗๐๐	๒,๑๐๐
ภาค ๘	สงขลา	๑๘๗,๙๒๐	-	๒,๙๘๐	๘,๙๔๐	-
	พัทลุง	๔๘,๖๐๐	-	๑,๒๐๗	๓,๖๒๑	-
ภาค ๙	สุโขทัย	๑๕๓,๐๐๐	-	-	๓,๐๙๐	๑,๒๐๐
	อุตรดิตถ์	-	๖๗๑,๕๘๕	๓,๗๔๗	๑๔,๘๘๐	-
	พิษณุโลก	๗๖,๕๐๐	๔๘๐,๐๐๐	-	๙๙๐	๑,๘๐๐
		๔๒,๙๙๑,๐๕๒	๑,๓๖๓,๒๓๐	๖๐,๖๖๔	๒๕๔,๘๖๑	๗๐,๖๘๔

จึงเรียนมาเพื่อโปรดทราบ

นายวรศาสน์ อภัยพงษ์
อธิบดีกรมทรัพยากรน้ำ