

## สรุปสถานการณ์น้ำของประเทศ วันที่ ๓ พฤษภาคม ๒๕๕๙

๑. ฝน การคาดหมายปริมาณฝน (มิลลิเมตร) เดือน พฤษภาคม มิถุนายน และกรกฎาคม ๒๕๕๙ เปรียบเทียบกับค่าปกติ [ค่าปกติ = ค่าเฉลี่ยฝนในคาบ ๓๐ ปี (๒๕๒๔ - ๒๕๕๓)] มีรายละเอียดตามตาราง

ภาค/เดือน (ปริมาณฝนคาดการณ์)	พฤษภาคม ๒๕๕๙		มิถุนายน ๒๕๕๙		กรกฎาคม ๒๕๕๙	
	ค่าประมาณ (มม.)	ความหมาย	ค่าประมาณ (มม.)	ความหมาย	ค่าประมาณ (มม.)	ความหมาย
เหนือ	๑๔๐ - ๑๘๐ มม.	ต่ำกว่าค่าปกติเล็กน้อย	๑๓๐ - ๑๗๐ มม.	ใกล้เคียงค่าปกติ	๑๖๐ - ๒๐๐ มม.	ใกล้เคียงค่าปกติ
ตะวันออกเฉียงเหนือ	๑๕๐ - ๑๙๐ มม.	ต่ำกว่าค่าปกติเล็กน้อย	๑๘๐ - ๒๒๐ มม.	ใกล้เคียงค่าปกติ	๑๙๐ - ๒๓๐ มม.	ใกล้เคียงค่าปกติ
กลาง	๑๔๐ - ๑๘๐ มม.	ต่ำกว่าค่าปกติเล็กน้อย	๑๓๐ - ๑๗๐ มม.	ใกล้เคียงค่าปกติ	๑๔๐ - ๑๘๐ มม.	ใกล้เคียงค่าปกติ
ตะวันออกเฉียงเหนือ	๑๙๐ - ๒๓๐ มม.	ต่ำกว่าค่าปกติเล็กน้อย	๒๔๐ - ๒๘๐ มม.	ใกล้เคียงค่าปกติ	๒๕๐ - ๓๐๐ มม.	ใกล้เคียงค่าปกติ
ภาคใต้ฝั่งตะวันออก	๑๑๐ - ๑๕๐ มม.	ต่ำกว่าค่าปกติเล็กน้อย	๙๐ - ๑๓๐ มม.	ใกล้เคียงค่าปกติ	๑๐๐ - ๑๔๐ มม.	ใกล้เคียงค่าปกติ
ภาคใต้ฝั่งตะวันตก	๒๕๐ - ๓๐๐ มม.	ต่ำกว่าค่าปกติเล็กน้อย	๒๗๐ - ๓๑๒ มม.	ใกล้เคียงค่าปกติ	๓๐๐ - ๔๐๐ มม.	ใกล้เคียงค่าปกติ
กรุงเทพฯ และปริมณฑล	๒๐๐ - ๒๕๐ มม.	ต่ำกว่าค่าปกติเล็กน้อย	๑๓๐ - ๑๗๐ มม.	ใกล้เคียงค่าปกติ	๑๖๐ - ๒๐๐ มม.	ใกล้เคียงค่าปกติ

ที่มาข้อมูล : กรมอุตุนิยมวิทยา พยากรณ์อากาศ ๓ เดือน ([http://www.tmd.go.th/month\\_forecast.php](http://www.tmd.go.th/month_forecast.php))

ปริมาณฝน ณ วันที่	หน่วย	เหนือ	กลาง	ตะวันออกเฉียงเหนือ	ตะวันออก	ใต้	ทั้งประเทศ
๑ พฤษภาคม ๒๕๕๙							
ฝนสูงสุด ๒๔ ชม.	มม.	๑๖.๓	ไม่มีฝน	๕.๐	ไม่มีฝน	๑๐.๒	๑๖.๓
สถานีอุตุนิยมวิทยา		ทุ่งช้าง น่าน		เลย		กระบี่	ทุ่งช้าง น่าน
ฝนสะสมปี ๕๘	มม.	๑๗๐.๕	-๔๕.๖	๒๐๑.๓	-๑๓๘.๙	๑๓๖.๐	-๓๐.๑
ฝนสะสมปี ๕๙	มม.	๗๔.๙	-๑๒.๘%	๖๒.๓	-๒๒.๓%	๑๐๖.๐	-๒๘.๕%
ฝนสะสม ๓๐ ปี	มม.	๑๒๐.๑		๑๔๐.๒		๑๖๖.๕	

ที่มาข้อมูล : กรมอุตุนิยมวิทยา สรุปลักษณะอากาศรายวัน (<http://www.tmd.go.th/climate/climate.php>)

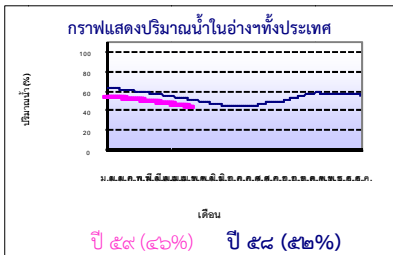
ปริมาณฝนสูงสุด ๒๔ ชม.เพิ่มเติม กรมอุตุนิยมวิทยาได้รายงานเพิ่มเติมโดยการบันทึกของเจ้าหน้าที่เป็นรายวัน ณ เวลา ๐๗.๐๐ น.ของวันนี้ ปริมาณฝนสูงสุดวันนี้เท่ากับ ๕๑.๕ มม. อ.แม่เป็น จ.นครสวรรค์

### ๒. น้ำในอ่างเก็บน้ำขนาดใหญ่



ปริมาณน้ำในอ่าง	หน่วย	เหนือ	กลาง	ต.เฉียงเหนือ	ตะวันออก	ตะวันตก	ใต้	ทั้งประเทศ
น้ำในอ่างปี ๕๘	ล้าน(ลบ.ม) %	๑๐,๔๖๒ ๔๒%	๓๗๘ ๒๘%	๓,๐๑๓ ๓๖%	๔๒๕ ๓๖%	๑๖,๔๖๐ ๖๒%	๕,๗๖๒ ๗๐%	๓๖,๕๔๑ ๕๒%
น้ำในอ่างปี ๕๙	ล้าน(ลบ.ม) %	๘,๒๙๖ ๓๔%	๓๕๓ ๒๖%	๒,๓๕๕ ๒๘%	๔๐๘ ๓๕%	๑๕,๘๕๕ ๖๐%	๕,๑๑๗ ๖๒%	๓๒,๔๒๑ ๔๖%
น้ำในอ่างปี ๕๘	ล้าน(ลบ.ม) %	๑๑,๕๗๔ ๔๙%	๒๘๗ ๒๔%	๒,๗๘๓ ๓๓%	๑๓๓ ๑๖%	๑๗,๐๕๕ ๖๔%	๔,๕๙๙ ๕๖%	๓๖,๔๓๑ ๕๔%

ที่มาข้อมูล : กรมชลประทาน ตารางสรุปข้อมูลอ่างขนาดใหญ่ทั่วประเทศ ([http://waterid.go.th/flood/flood/res\\_table.htm](http://waterid.go.th/flood/flood/res_table.htm))



หมายเหตุ ๑. อ่างที่มีปริมาณน้ำต่ำกว่า ๕๐% ของความจุมี ๒๘ อ่าง คือ ๑.แม่กวาง (๙%) ๒.กิวคองมา (๙%) ๓.ห้วยหลวง (๑๑%) ๔.แม่จืด (๑๑%) ๕.ปรามบุรี (๑๖%) ๖.ลำปาว (๑๗%) ๗.คลองสิียด (๒๐%) ๘.กัวลม (๑๙%) ๙.ลำแพะ (๒๐%) ๑๐.บางพระ (๒๐%) ๑๑.อุบลรัตน์ (๒๒%) ๑๒.กระเสียว (๒๓%) ๑๓.มูลบน (๒๕%) ๑๔.ลำตะคอง (๒๕%) ๑๕.ป่าสัก (๒๗%) ๑๖.ทับเสลา (๒๗%) ๑๗.น้ำพุ (๒๗%) ๑๘.แควน้อย (๒๗%) ๑๙.น้ำอูน (๒๘%) ๒๐.ขุนด่าน (๒๙%) ๒๑.ลำพระเพลิง (๓๐%) ๒๒.ภูมิพล (๓๑%) ๒๓.แก่งกระจาน (๓๑%) ๒๔.จุฬาราม (๓๔%) ๒๕.สิริกิติ์ (๓๔%) ๒๖.วชิราภรณ์ (๔๔%) ๒๗.สิรินธร (๔๘%) และ ๒๘.ลำน้ำรอง (๔๘%)

๒. อ่างที่มีปริมาณน้ำเก็บกักตั้งแต่ ๘๐% ของความจุ - ไม่มี -

### ๓. สรุปสถานการณ์น้ำในแม่น้ำและลุ่มน้ำสำคัญ

๓.๑ สรุปสถานการณ์น้ำท่าทั่วประเทศ (ศูนย์ประมวลวิเคราะห์สถานการณ์น้ำ กรมชลประทาน) (๒ พ.ค.) : สถานีน้ท่าที่อยู่ในเกณฑ์น้ำน้อย ได้แก่ สถานี P.๑ จ.เชียงใหม่, สถานี P.๗A จ.กำแพงเพชร, สถานี P.๗ จ.นครสวรรค์, สถานี W.๔A จ.ตาก สถานี ๙.๑ C จ.แพร่, สถานี Y.๑๖ จ.พิษณุโลก, สถานี N.๑ จ.น่าน, สถานี N.๕A จ.พิษณุโลก, สถานี N.๖๗ จ.นครสวรรค์, สถานี M.๖A จ.บุรีรัมย์, สถานี M.๙ จ.ศรีสะเกษ, สถานี M.๗ จ.อุบลราชธานี, สถานี Kgt.๑๐ จ.สระแก้ว, สถานี Kgt.๓ จ.ปราจีนบุรี, สถานี X.๑๕๘ จ.ชุมพร, สถานี X.๓๗A จ.สุราษฎร์ธานี, สถานี X.๑๑๔A จ.นราธิวาส และสถานี X.๗๓ จ.นราธิวาส **แนวโน้มระดับน้ำ แม่น้ำปิง แม่น้ำน่าน แม่น้ำพระสทิง แม่น้ำตาปี และค.ต้นหยงมัส มีแนวโน้มระดับน้ำลดลง แม่น้ำวัง แม่น้ำยม แม่น้ำมูล แม่น้ำบางปะกง และแม่น้ำก-ลก มีแนวโน้มระดับน้ำทรงตัว แม่น้ำท่าตะเภา มีแนวโน้มระดับน้ำเพิ่มขึ้น**

#### ๓.๒ สรุปสถานการณ์น้ำ (กรมทรัพยากรน้ำ)

##### ๓.๒.๑) สำนักวิจัย พัฒนา และอุทกวิทยา :

- สถานการณ์น้ำในแม่น้ำโขง (ที่มาข้อมูล : สรุปสถานการณ์น้ำประจำวัน : ศูนย์ประมวลวิเคราะห์สถานการณ์น้ำ กรมชลประทาน) ระดับน้ำแม่น้ำโขง ณ วันที่ ๒ พฤษภาคม ๒๕๕๙ ที่สถานีเชียงแสน เชียงคาน หองคาย นครพนม มุกดาหาร และโขงเจียม วัดได้ ๒.๕๓, ๔.๖๐, ๒.๐๓, ๑.๔๐, ๑.๗๘ และ ๒.๐๗ เมตร ตามลำดับ เปรียบเทียบกับตลิ่ง มีค่าเท่ากับ -๑๐.๒๗, -๑๑.๔๐, -๑๐.๑๗, -๑๑.๑๐, -๑๐.๒๒ และ -๑๒.๔๓ เมตร ตามลำดับ **แนวโน้มระดับน้ำท่า สถานีเชียงแสน เชียงคาน มุกดาหาร และโขงเจียม มีแนวโน้มระดับน้ำลดลง สถานีหนองคาย และนครพนม มีแนวโน้มระดับน้ำเพิ่มขึ้น**

- ระบบปฏิบัติการฝายระวัง และเตือนภัยล่วงหน้าหลาก - ดินถล่ม (Early Warning) (๒ พ.ค.) - ไม่มีการเตือนภัย -

๓.๒) ศูนย์ป้องกันวิกฤติน้ำ : ระบบติดตามและเฝ้าระวังสถานการณ์น้ำ

- โครงการสำรวจติดตั้งระบบตรวจวัดสถานภาพน้ำทางไกลอัตโนมัติ (ในลุ่มน้ำ)

- รายงานสถานการณ์สถานีโทรมาตรลุ่มน้ำทะเลสาบสงขลา (ณ วันที่ ๒๙ เม.ย.๕๙) ลุ่มน้ำทะเลสาบสงขลา ปัจจุบันสถานการณ์น้ำในลำน้ำโดยทั่วไปยังคงอยู่ในภาวะ

ปกติ (ระดับน้ำต่ำกว่าระดับตลิ่งต่ำสุด) ระดับน้ำในลำน้ำส่วนใหญ่มีแนวโน้มลดลง/ทรงตัว

- รายงานสถานการณ์สถานีโทรมาตรลุ่มน้ำยม่าน (ณ วันที่ ๔ เม.ย.๕๙) : ระดับน้ำในลุ่มน้ำยม มีปริมาณน้ำอยู่ในเกณฑ์น้ำแล้ง ส่วนระดับน้ำในลุ่มน้ำน่าน มีปริมาณน้ำ

อยู่ในเกณฑ์ปกติ แนวโน้มระดับน้ำ : ลุ่มน้ำยม มีแนวโน้มระดับน้ำเพิ่มขึ้น และลุ่มน้ำน่าน มีแนวโน้มระดับน้ำลดลง โดยมี สถานการณ์วิกฤติ (น้ำแล้ง) ได้แก่ สถานีสะพานบ้านแม่แก้ว

(อ.บ้านด่านลานหอย จ.สุโขทัย) (TY๐๕) สถานีสะพานบ้านโพทะเล (TY๐๘) (อ.โพทะเล จ.พิจิตร)และ สถานการณ์เฝ้าระวัง (น้ำแล้ง) ได้แก่ สถานีสะพานศรีสังขลาลัย (TY๐๘)

(อ.ศรีสังขลาลัย จ.สุโขทัย) สถานีสะพานวังประดู่ (TN๐๗)(อ.วังทอง จ.พิษณุโลก) และสถานีสะพานเฉลิมพระเกียรติ ๔๘ พรรษา (TN๐๘) (อ.เมือง จ.พิจิตร)

- รายงานสถานการณ์สถานีโทรมาตรลุ่มน้ำท่าจีน (ณ วันที่ ๗ เม.ย.๕๙) : ลุ่มน้ำสะแกกรัง มีปริมาณน้ำอยู่ในเกณฑ์น้ำแล้ง ส่วนลุ่มน้ำท่าจีน มีปริมาณน้ำอยู่ในเกณฑ์ปกติ

ระดับน้ำลุ่มน้ำสะแกกรัง มีแนวโน้มระดับน้ำทรงตัว ส่วนลุ่มน้ำท่าจีน มีแนวโน้มระดับน้ำเพิ่มขึ้น โดยมีสถานการณ์เฝ้าระวัง(น้ำแล้ง) ได้แก่ สถานีแม่แก้วท่าจีนที่สะพานข้ามแม่แก้วท่าจีน

(ทางหลวง ๓๓๖๕) (อ.สามชุก จ.สุพรรณบุรี) สถานการณ์วิกฤติ(น้ำแล้ง) ได้แก่ สถานีแม่แก้วตากแดดที่สะพานข้ามแควตากแดด (อ.โกรกพระ จ.นครสวรรค์)

- โครงการตั้งศูนย์ปฏิบัติการและข้อมูลเพื่อการบริหารจัดการทรัพยากรน้ำ (ระบบเชื่อมโยงสัญญาณภาพจากกล้อง CCTV ณ วันที่ ๒๘ เม.ย.๕๙) : สถานการณ์น้ำทั่วไปอยู่ในเกณฑ์

ปกติ ยกเว้นมีสถานีที่อยู่ในสถานการณ์เฝ้าระวังน้ำแล้ง ได้แก่ สถานีสะพานมหาโพธิ์ อ.เมือง จ.แพร่ (ลุ่มน้ำยม) และสถานีสะพานนครนันทพัฒนา อ.เมือง จ.น่าน (ลุ่มน้ำน่าน)

๔. พายุหมุน - ไม่มี -

๕. สถานการณ์น้ำ กรมป้องกันและบรรเทาสาธารณภัย: จังหวัดที่ประกาศเขตให้ความช่วยเหลือผู้ประสบภัยพิบัติกรณีฉุกเฉิน (ภัยแล้ง)ปัจจุบัน (๒ พ.ค.) จำนวน ๒๙ จังหวัด

๑๖๐ อำเภอ ๕๕๒ ตำบล ๖,๑๐๑ หมู่บ้าน ได้แก่ จ.เชียงใหม่ (อ.ดอยเต่า สันกำแพง แม่ริม แม่แตง จอมทอง ฮอด พร้าว ดอยหล่อ ดอยสะเก็ด กัลยาณิวัฒนา เชียงดาว ไชยปราการ ฝาง

อมก๋อย สะเมิง แม่แจ่ม สันทราย แม่ฮ่อม ) จ.อุตรดิตถ์ (อ.เมืองอุตรดิตถ์ ท่าปลา ทองแสนซัน ตรอน พิชัย น้ำป่า ลับแล บ้านโคก) ) จ.พะเยา (อ.เมืองพะเยา ดอกคำใต้ แม่ใจ จุน ภูพานยาว

เชียงคำ ปง) จ.ลำพูน (อ.ลี้) จ.ลำปาง (อ.สวรรคโลก ศรีนคร ศรีสำโรง ศรีสังขลาลัย เมือง ศิริมาศ ท่าเลี้ยว บ้านด่านลานหอย) จ.นครสวรรค์ (อ.เมือง ชุมแสง ตาคลี พยุหะคีรี) จ.น่าน (อ.สองแคว

เมืองน่าน) จ.พิจิตร (อ.บางมูลนาก วังทรายพูน) จ.ตาก (อ.แม่ระมาด บ้านตาก สามเงา วังเจ้า เมือง อุ้มผาง) จ.นครราชสีมา (อ.ขามสะแกแสง คง บัวลาย เก่งสามนาง โนนไทย ด่านขุนทด

โนนสูง เทพารักษ์ พระทองคำ บัวใหญ่ สูงเนิน) จ.นครพนม (อ.นาหว้า โพนสวรรค์) จ.มหาสารคาม (อ.กันทรวิชัย โกสุมพิสัย ชื่นชม เขียงยืน เมืองมหาสารคาม ยางสีสุราช) จ.บุรีรัมย์ (อ.เมือง

พลับพลาชัย ห้วยราช กระสัง คูเมือง นางรอง) จ.สุรินทร์ (อ.จอมพระ ะเขวาสินรินทร์ รันตนบุรี สำโรงทาบ) จ.ขอนแก่น (อ.ซำสูง) จ.หนองบัวลำภู (นากลาง เมืองฯ นาหวัง โนนสัง)

จ.กาฬสินธุ์ (อ.ห้วยกระเจา ท่าม่วง ศรีสวस्त เมือง ด่านมะขามเตี้ย สังขละบุรี ทองผาภูมิ ไทรโยค ท่าม่วง หนองปรือ) จ.เพชรบุรี (อ.ชะอำ แก่งกระจาน บ้านลาด เขาย้อย ท่าทราย)

จ.ชัยนาท (อ.โมน้อมย์ หอมมะลิ วัดสิงห์ เนินขาม) จ.สระบุรี (มวกเหล็ก วังม่วง เฉลิมพระเกียรติ หนองแซง บ้านหมอ เมืองฯ เสาไห้ ดอนพุด) จ.สระแก้ว (อ.โคกสูง วัฒนานคร ตาพระยา

อรัญประเทศ วังน้ำเย็น เขาคจร) จ.จันทบุรี (อ.มะขาม ไปน้ร้อน สอยดาว แก่งหางแมว ขลุง นายายอาม เมือง เขาคิชฌกูฏ ท่าใหม่ แทลงสิงห์) จ.ชลบุรี (อ.เกาะสีชัง) จ.ตราด (อ.เมืองตราด

เขาสมิง แทลงมอญ คลองใหญ่ บ่อไร่ เกาะกูด เกาะช้าง) จ.ประจวบคีรีขันธ์ (เมืองฯ หัวหิน) จ.สตูล (อ.ละงู ฟงหว้า มะนัง เมือง ควนโดน) จ.กระบี่ (อ.คลองท่อม เกาะลันตา ลำทับ เมืองกระบี่)

จ.ตรัง (อ.วังวิเศษ เมืองตรัง ย่านตาขาว รัชภา ลีเกา ห้วยยอด) จ.นครศรีธรรมราช (อ.เมือง) สถานการณ์วิกฤติน้ำ (ข่าว) จ.ขอนแก่น ภัยแล้งที่เกิดขึ้น ขณะนี้ยังคงอยู่ในขั้นวิกฤติ

ประชาชนขาดแคลนน้ำ สำหรับการอุปโภคและบริโภค โดยเฉพาะพื้นที่อำเภอทางตอนกลาง และตอนล่างของจังหวัด ที่เป็นพื้นที่ประสบภัยแล้งซ้ำซาก อันมีผลมาจากฝนหยุดตกทั้งช่วง

มานานกว่า ๔ เดือนแล้ว ประกอบกับในระยะนี้สภาพอากาศที่ร้อนอบอ้าว ทะลุสูงกว่า ๔๐ องศาเซลเซียส ยิ่งทำให้สถานการณ์ภัยแล้งในพื้นที่รุนแรงขึ้นอย่างมาก ซึ่งจากการตรวจสอบพบว่า

ที่หนองน้ำสาธารณะบ้านหนองโง หมู่ ๓ ต.ก้านเหลือง อ.เวียงน้อย มีความลึกประมาณ ๕ เมตร และใช้เป็นแหล่งผลิตประปาของหมู่บ้าน ล่าสุดแห้งขอดจนหมด สำหรับแนวทางการ

แก้ปัญหาพื้นที่ ชาวบ้านได้ทำการเจาะบ่อบาดาลจากหมู่บ้านอื่น ซึ่งอยู่ใกล้เคียงเข้ามาช่วย แต่ก็พบว่ายังไม่เพียงพออยู่ เพราะปริมาณน้ำมีน้อย ทางหมู่บ้านจึงต้องเปิดให้ใช้เป็นเวลา

โดยเปลี่ยนเวลาการใช้ให้สลับกันไป น้ำประปาจึงจะไหล ถ้าเปิดให้ใช้พร้อมกันน้ำจะไหลไม่ถึงหัวถึง ส่วนใครที่มีบ้านอยู่บนที่สูง น้ำประปาแรงส่งไม่ถึง ก็ต้องใช้รถเข็นน้ำมาขอใช้กับเพื่อนบ้าน

เป็นการแก้ปัญหาเฉพาะหน้าไปก่อน จ.ลพบุรี ผู้อำนวยการจัดสรรและบำรุงรักษาเขื่อนป่าสักชลสิทธิ์ ตำบลหนองบัว อำเภอพัฒนานิคม เปิดฝายถึงสถานการณ์ปริมาณน้ำในเขื่อนป่าสักชลสิทธิ์

ในขณะนี้เหลือน้ำสะสมในอ่างเก็บน้ำของเขื่อนอยู่ที่ ๒๖.๖๑ % โดยในช่วง ๒-๓ วันที่ผ่านมาได้มีฝนฟ้าคะนองและตกลงมาในลุ่มน้ำป่าสักทำให้มีน้ำไหลลงสู่เขื่อนป่าสักอยู่ที่ ๑๖.๙๓ ลบ.ม./วินาที

หรือวันละ ๕-๖ ล้านลูกบาศก์เมตร แต่ทางเขื่อนต้องระบายน้ำลงสู่ท้ายเขื่อนเพื่อรักษาระบบนิเวศและน้ำอุปโภค บริโภคของชาวบ้านท้ายเขื่อนอยู่ที่ ๒๐.๖๑ ลบ.ม./วินาที หรือวันละ ๒

ล้านลูกบาศก์เมตร ทำให้ปริมาณน้ำในเขื่อนไม่เพิ่มสูงขึ้น ปริมาณน้ำในเขื่อนมีน้อยใกล้เคียงกับระดับน้ำของปีที่แล้ว ซึ่งจะสามารถทำการบริหารจัดการและระบายน้ำกิน น้ำใช้ให้กับชาวบ้าน

ไปได้อีก ๓ เดือนหรือ ๙๐ วัน หรือตั้งแต่วันนี้ไปจนถึงสิ้นเดือนกรกฎาคม หากไม่มีฝนตกลงมาเลยในช่วง ๓ เดือนนี้ ซึ่งน้ำทั้งหมดที่อยู่ในเขื่อนมีเพียงพอต่อการอุปโภค บริโภคอย่างแน่นอน

แต่ไม่พอต่อการเกษตร จ.ปราจีนบุรี สภาพอากาศที่อุณหภูมิสูงร้อนจัด และภาวะแห้งแล้ง ที่โครงการแม่เปินประจันตคาม หมู่ ๙ ต.บุษยาม อ.ประจันตคาม ที่เพิ่งเสร็จจากการขุดลอกของ คสช.

พบว่า อ่างเก็บน้ำคลองที่เป็นต้นน้ำคลองประจันตคามตลอดทั้งสาย น้ำแห้งขอดเหลือติดกันคลองเล็กน้อย เหลือหญ้าที่ขึ้นพอให้วัวควายชาวบ้านพอได้กินประทังเป็นอาหาร

เจ้าหน้าที่ประจำโครงการฯ แจ้งว่า สาเหตุที่น้ำแห้งจนหมดเกลี้ยงเนื่องจากได้มีการปล่อยน้ำให้ทหารช่างของ คสช. ทำการขุดลอกอ่างเก็บน้ำก่อนหน้านี้นี้ เมื่อหมดโครงการถึงช่วงฤดูแล้ง

น้ำจึงหมดดังกล่าว คาดว่าปีหน้าสามารถกักเก็บน้ำได้ดี จ.จันทบุรี นายอำเภอเขาคิชฌกูฏ เปิดเผย ว่า ปัจจุบันหลายพื้นที่ใน จ.จันทบุรี โดยเฉพาะ อ.เขาคิชฌกูฏ กำลังประสบกับสถานการณ์

ภัยแล้งหนักสุดในรอบ ๓๐ ปี ส่งผลให้ประชาชนได้รับผลกระทบเป็นจำนวนมาก เพราะนอกจากขาดแคลนน้ำด้านการอุปโภคบริโภค และทำการเกษตรแล้ว ช่างป่าในพื้นที่ยังประสบ

ปัญหาขาดแคลนน้ำ และแหล่งอาหารบนภูเขา จนต้องลงมาหากินในไร่นาของราษฎร สร้างความเสียหายเป็นวงกว้าง

๖. คาดการณ์สภาพอากาศ ๗ วัน (กรมอุตุนิยมวิทยา) อากาศร้อนโดยทั่วไปกับมีฟ้าหลัวในตอนกลางวัน และมีอากาศร้อนจัดบางพื้นที่บริเวณภาคเหนือ ภาคตะวันออกเฉียงเหนือ

ภาคตะวันออก และภาคกลาง ตลอดช่วง ในช่วงวันที่ ๒-๔ พ.ค. และ ๗-๘ พ.ค. บริเวณประเทศไทยตอนบนจะมีฝนฟ้าคะนองบางแห่งถึงเป็นแห่งๆ กับมีลมกระโชกแรง และลูกเห็บตกบางแห่ง

บริเวณภาคเหนือ ภาคตะวันออกเฉียงเหนือ ภาคกลาง และภาคตะวันออก ส่วนในช่วงวันที่ ๕-๖ พ.ค. บริเวณประเทศไทยตอนบนจะมีฝนฟ้าคะนองและมีลมกระโชกแรงบางแห่ง

ลักษณะสำคัญทางอุตุนิยมวิทยา คือ หย่อมความกดอากาศต่ำเนื่องจากความร้อนปกคลุมประเทศไทยตอนบน ตลอดช่วง ในช่วงวันที่ ๒-๔ พ.ค. และ ในช่วงวันที่ ๗-๘ พ.ค.

ลมใต้และลมตะวันออกเฉียงใต้พัดนำความชื้นจากทะเลจีนใต้และอ่าวไทยปกคลุมภาคตะวันออกเฉียงเหนือตอนล่าง ภาคกลาง และภาคตะวันออก ส่วนภาคเหนือมีลมฝ่ายตะวันตกพัดปกคลุม

ตลอดช่วง

๗. พื้นที่ที่ควรเฝ้าระวังเดือนกัญวิกฤติน้ำ(น้ำท่วม ภัยแล้ง) : คณะกรรมการทรัพยากรน้ำแห่งชาติ (๒ พ.ค.) ได้รายงานพื้นที่ประสบภัยจากน้ำ (พื้นที่มีชาวขาดแคลนน้ำ) ๔๔ จังหวัด

ได้แก่ จ.เชียงใหม่ พะเยา พิจิตร พิษณุโลก แพร่ ลำปาง ลำพูน ตาก กำแพงเพชร นครสวรรค์ ชัยนาท อุทัยธานี ลพบุรี อ่างทอง พระนครศรีอยุธยา ปทุมธานี สุพรรณบุรี นครปฐม ราชบุรี

กาญจนบุรี หนองคาย หนองบัวลำภู บุรีรัมย์ ยโสธร สกลนคร สุรินทร์ กาฬสินธุ์ ขอนแก่น ชัยภูมิ นครพนม มุกดาหาร นครราชสีมา ศรีสะเกษ อุตรดิตถ์ มหาสารคาม อุบลราชธานี จันทบุรี ตราด

ปราจีนบุรี สมุทรปราการ พังงา ประจวบคีรีขันธ์ สตูล และสงขลา

