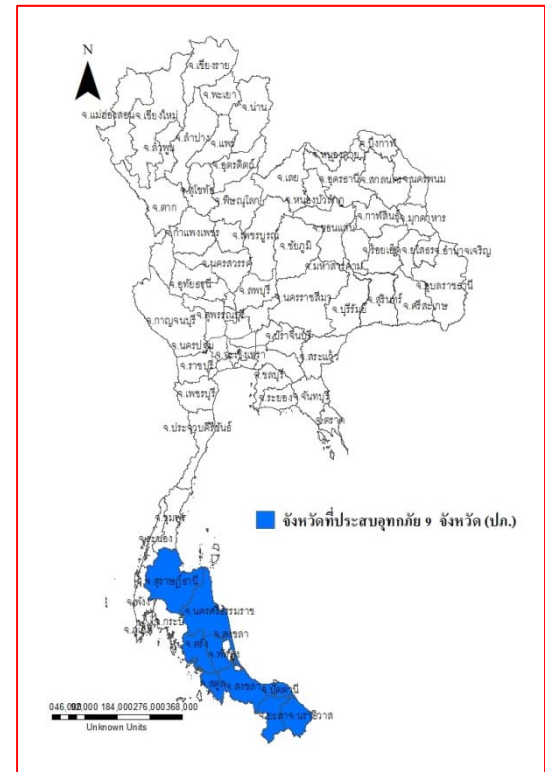




รายงานสถานการณ์น้ำ ศูนย์ป้องกันวิกฤติน้ำ กรมทรัพยากรน้ำ วันอังคารที่ ๕ ธันวาคม ๒๕๖๐

สภาวะอากาศ ภาคใต้ยังคงมีฝนตกต่อเนื่องและมีฝนตกหนักบางพื้นที่ ประชาชนในพื้นที่เสี่ยงภัยยังคงป้องกันและระวังอันตรายจากฝนตกสะสมที่อาจทำให้เกิดน้ำท่วมฉับพลัน น้ำป่าไหลหลาก และน้ำล้นตลิ่งไว้ด้วย สำหรับพื้นที่ที่มีน้ำท่วมอยู่แล้ว ยังต้องเฝ้าระวังต่อไปอีก ส่วนบริเวณอ่าวไทยและทะเลอันดามันมีคลื่นสูง ๒-๓ เมตร ขอให้ชาวเรือเดินเรือด้วยความระมัดระวัง เรือเล็กควรงดออกจากฝั่ง และประชาชนที่อาศัยอยู่บริเวณชายฝั่งภาคใต้ฝั่งตะวันออกระวังอันตรายจากคลื่นที่ซัดเข้าหาฝั่งไว้ด้วย สำหรับภาคเหนือมีอากาศเย็นถึงหนาว ส่วนภาคตะวันออกเฉียงเหนือและภาคกลาง มีอากาศเย็นกับมีลมแรง



สถานการณ์น้ำ

กรมอุตุฯ ฝนภาคใต้ระวังน้ำป่าไหลหลาก ภาคเหนือหนาว ภาคอีสาน-ภาคกลางลมแรง
จ.สุราษฎร์ธานี ท่วมในพื้นที่ลุ่มต่ำ ๔ อ.ระดับน้ำตาศึกมีแนวโน้มเพิ่มสูงขึ้น.
จ.นครศรีธรรมราช ปากพนังเมืองคอนยังวิกฤติ น้ำท่วมสูงกว่า ๒.๕ เมตร
จ.ตรัง น้ำท่วม ๘ อำเภอ อ.เมือง-อ.กันตังหนักสุดบางจุดสูง ๒ ม.
จ.พัทลุง ต.เกาะนางคำท่วมเหลือพื้นดิน ๓๐% หนักสุดรอบ ๔๐ ปี
จ.สตูล น้ำท่วมสตูลเริ่มคลี่คลาย-กาชาดลงช่วยเหลือ
จ.สงขลา น้ำท่วมยังวิกฤตหนัก สั่งปิดร.แล้ว ๖๒ แห่ง
จ.ยะลา น้ำท่วมยะลากระทบสวนกล้วยหอมเสียหาย
 (หมายเหตุ ข้อมูลข่าวจาก ไอ เอ็น เอ็น เดลินิวส์)

สถานการณ์น้ำต่างประเทศ

อินโดนีเซีย พายุ "ดาห์เลีย" กระทบเกาะชวาของอินโดฯ ตาย ๒๐
อินเดีย-ศรีลังกา ไซโคลน"ออกคี" กระทบอินเดีย-ศรีลังกา

การช่วยเหลือ

จ.ปัตตานี ผู้ว่าฯปัตตานีถกหน่วยงานเร่งช่วยผู้ประสบอุทกภัย

สถานการณ์น้ำ

ระดับน้ำในแม่น้ำโขง : MRC: Mekong River Commission ณ วันที่ ๒๗ พฤศจิกายน ๒๕๖๐

สถานี	ระดับตลิ่ง	ระดับน้ำ ๒๐ พ.ย. ๖๐	ระดับน้ำ ๒๗ พ.ย.๖๐	+สูงกว่าตลิ่ง -ต่ำกว่าตลิ่ง
อ.เชียงแสน จ.เชียงราย	๑๒.๘๐	๓.๘๘	๕.๒๗	-๗.๕๓
อ.เชียงคาน จ.เลย	๑๖.๐๐	๗.๔๕	๗.๒๗	-๘.๗๓
อ.เมือง จ.หนองคาย	๑๒.๒๐	๔.๔๙	๔.๒๒	-๗.๙๘
อ.เมือง จ.นครพนม	๑๒.๐๐	๓.๗๗	๓.๔๔	-๘.๕๖
อ.เมือง จ.มุกดาหาร	๑๒.๕๐	๓.๗๖	๓.๔๘	-๙.๐๒
อ.โขงเจียม จ.อุบลราชธานี	๑๔.๕๐	๔.๙๓	๔.๖๒	-๙.๘๘

หมายเหตุ : ระดับ (รสม.) ข้อมูลจาก <http://www.dwr.go.th/>

ระดับน้ำ-ลุ่มน้ำเสาบสงขลา ลุ่มน้ำทะเลสาบสงขลา ปัจจุบันสถานการณ์น้ำในลำน้ำโดยทั่วไปมีระดับน้ำสูงในหลายพื้นที่ ระดับน้ำในลำน้ำค่อนข้างสูงและมีแนวโน้มลดลง (ข้อมูลวันที่ ๔ ธ.ค.๒๕๖๐ ที่ท่า กรมทรัพยากรน้ำ) สถานีคลองอู่ตะเภาตอนบน อ.สะเดา จ.สงขลา สถานีคลองอู่ตะเภาตอนล่าง อ.หาดใหญ่ จ.สงขลา สถานีคลองรัตภูมิ อ.รัตภูมิ จ.สงขลา สถานีคลองตะโหมด อ. ตะโหมด

จ.พัทลุง สถานีคลองนาท่อม อ.เมือง จ.พัทลุง สถานีคลองท่าแนะ อ.ศรีบรรพต จ.พัทลุง สถานีลำป่า อ.เมือง จ.พัทลุง วัดปริมาณน้ำ
ได้ ๑๖.๔๒ ๓.๗๖ ๑๖.๑๒ ๒๔.๙๑ ๒๓.๕๘ ๓๕.๗๗ และ ๑.๔๕ ลบม./วินาที

สถานีตรวจวัดระดับน้ำ (CCTV) ณ วันที่ ๔ ธันวาคม ๒๕๖๐ การตรวจวัดระดับน้ำจากกล้อง (CCTV) ระดับน้ำส่วนใหญ่
อยู่ในเกณฑ์ปกติ ยกเว้นสถานีลำป่า อ.เมือง จ.พัทลุง อยู่ในเกณฑ์น้ำท่วม

จังหวัด	สถานที่ ตั้งกล้อง	แม่น้ำ/ ลุ่มน้ำ	วิกฤติ	วิกฤติ	ระดับน้ำ (ม.รทก.)			สถานการณ์	หมายเหตุ
			น้ำแล้ง	น้ำท่วม	พ.ศ.2560				
			ระดับน้อย กว่า	ระดับ มากกว่า	1 ธ.ค.	3 ธ.ค.	4 ธ.ค.		
จ.สุโขทัย	สะพานพระแม่ย่า อ.เมือง	ยม	42.48	48.59	45.65	46.10	46.35	น้ำปกติ	↑
จ.พิจิตร	สะพานโพทะเล อ.โพทะเล	ยม	22.58	30.63	26.75	26.90	26.90	น้ำปกติ	↔
จ.น่าน	สะพานนครน่านพัฒนา อ.เมือง	น่าน	192.17	197.73	192.40	192.40	192.40	น้ำปกติ	↔
จ.อุตรธานี	สถานีห้วยหลวง อ.เมือง	โขง	-	-	N/A	N/A	N/A	น้ำปกติ	↔
จ.เลย	สถานีแม่น้ำเลย อ.เมือง	โขง	-	-	230.80	230.80	230.50	น้ำปกติ	↓
จ.เชียงราย	สถานีหัวฝาย อ.แม่สาย	แม่สาย/โขง	395.79	396.50	N/A	N/A	N/A	น้ำปกติ	↔
จ.หนองคาย	สูง ส่วนอุทกหนองคาย อ.เมือง	โขง	157.85	166.70	N/A	N/A	N/A	น้ำปกติ	↔
จ.หนองคาย	วัดทุ่งธาตุ อ.โพนพิสัย	ห้วยหลวง/โขงอีสาน	150.50	159.43	152.00	N/A	N/A	น้ำปกติ	↔
จ.นครพนม	บ้านตาลปากน้ำ อ.ท่าอุเทน	น้ำสงคราม/โขงอีสาน	133.42	141.02	N/A	N/A	N/A	น้ำปกติ	↔
จ.นครพนม	เทศบาล ต.นาแก อ.นาแก	ห้วยน้ำแก้ว/โขงอีสาน	139.05	142.42	142.93	143.28	142.83	น้ำปกติ	↑
จ.นครราชสีมา	ร.ร.เทศบาล 4 อ.เมือง	ลำตะคอง/มูล	174.60	178.00	N/A	N/A	N/A	น้ำปกติ	↔
จ.บุรีรัมย์	สตึก อ.สตึก	มูล	123.13	128.76	N/A	N/A	N/A	น้ำปกติ	↔
จ.สิงห์บุรี	เชิงสะพานสิงห์บุรี อ.เมือง	เจ้าพระยา	3.45	11.50	5.20	4.00	4.20	น้ำปกติ	↑
จ.อ่างทอง	บ้านยางมณี อ.โพธิ์ทอง	เจ้าพระยา	-	9.11	5.66	5.51	4.91	น้ำปกติ	↓
จ. พระนครศรีอยุธยา	บ้านป้อม อ.พระนครศรีอยุธยา	เจ้าพระยา	-	-	1.60	1.40	1.60	น้ำปกติ	↑
จ. พระนครศรีอยุธยา	อ.เสนา	น้อย/เจ้าพระยา	2.00	5.00	2.75	2.40	2.30	น้ำปกติ	↓
จ. พระนครศรีอยุธยา	สะพานบุรีตี้อยู่ อ.พระนครศรีอยุธยา	เจ้าพระยา	-	-	0.25	0.40	0.45	น้ำปกติ	↑
จ.นครปฐม	สะพานบุรีตี้อยู่ อ.สามพราน	ท่าจีน	-5.59	-0.30	0.58	0.93	1.28	น้ำปกติ	↑
จ.สุพรรณบุรี	สะพานวัดพระรูป อ.เมือง	ท่าจีน	-1.26	2.75	2.34	2.34	2.85	น้ำปกติ	↑
จ.สุพรรณบุรี	สะพานข้ามแม่น้ำท่าจีน อ.สามชุก	ท่าจีน	1.55	5.18	4.86	4.86	4.86	น้ำปกติ	↔
จ.ชัยนาท	สะพานสามง่ามท่าโสม อ.หันคา	ท่าจีน	10.69	12.83	12.12	12.12	12.12	น้ำปกติ	↔
จ.จันทบุรี	ตรงข้ามวัดจันทวนาราม อ.เมือง	คลองจันทบุรี/อ.เมือง	0.20	3.73	N/A	N/A	N/A	น้ำปกติ	↔
จ.ประจวบคีรีขันธ์	ร.ร.อนุบาลบางสะพาน อ.บางสะพาน	คลองบางสะพาน/ ชายฝั่งทะเลตะวันตก	-	3.30	1.10	1.10	1.30	น้ำปกติ	↑
จ.สุราษฎร์ธานี	สถานีสุราษฎร์ธานี อ.เมือง	ตาปี	-	2.28	N/A	N/A	N/A	น้ำปกติ	↔
จ.สงขลา	สถานีคลองอู่ตะเภาตอนล่าง อ.หาดใหญ่	ทะเลสาบสงขลา	-	-	5.60	4.60	3.60	น้ำปกติ	↓
จ.พัทลุง	สถานีคลองตะโหมด อ.ตะโหมด	ทะเลสาบสงขลา	-	-	25.00	24.70	24.70	น้ำปกติ	↔
จ.พัทลุง	สถานีลำป่า อ.เมือง	ทะเลสาบสงขลา	-	-	1.25	1.35	1.45	น้ำท่วม	↑

**ม.รทก. คือ เมตรเทียบกับระดับน้ำทะเลปานกลาง

** ระดับน้ำทะเลปานกลาง (Mean Sea Level) หรือ ร.ท.ก. เป็นค่าการวัด ระดับน้ำทะเลขึ้นสูงสุด (High Tide : HT) และลงต่ำสุด (Low Tide : LT) ของแต่ละวัน
ในช่วงระยะเวลาที่กำหนด แล้วนำค่าเฉลี่ยเป็นระดับน้ำทะเลปานกลาง สำหรับระยะเวลาที่ทำการรังวัดโดยทั่วไปจะต้องวัดเป็นเวลา ๑๘.๖ ปี ตามวัฏจักรของน้ำ
ระดับน้ำทะเลปานกลางของแต่ละบริเวณทั่วโลกอาจมีความสูงไม่เท่ากัน

ในประเทศไทยใช้เวลาในการวัด ๕ ปี โดยเลือกที่ตำบลเกาะหลัก จังหวัดประจวบคีรีขันธ์ เป็นที่วัด แล้วนำมาหาค่าเฉลี่ย เพื่อใช้เป็นค่าระดับน้ำทะเลปานกลาง ให้มี
ค่า ๐.๐๐๐ เมตร ทำการถ่ายโยงมายังหมุด BM-A (ซึ่งถือว่าเป็นหมุดหลักฐานหมุดแรกของประเทศไทย) ซึ่งมีค่าระดับน้ำทะเลปานกลาง ๑.๔๔๗๗ เมตร

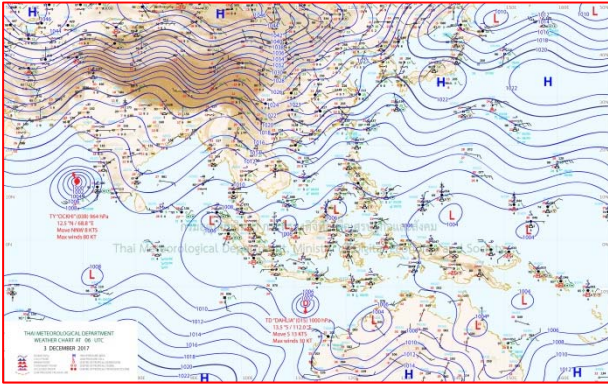
*N/A คือ อ่านค่าระดับจากไม้วัดระดับ (Staff) ไม่ได้ / ไม้วัดระดับ (Staff) ชำรุด

ปริมาณน้ำฝนสูงสุด (มม.)

จังหวัด	๒๙ พ.ย.๖๐	๓๐ พ.ย.๖๐	๑ ธ.ค.๖๐	๒ ธ.ค.๖๐	๓ ธ.ค.๖๐
จ.นครนายก	-	-			
จ.ปราจีนบุรี	-	-			
จ.สระแก้ว	-	-			
จ.ฉะเชิงเทรา	-	-			
จ.ชลบุรี	-	-			
จ.ระยอง	-	-			
จ.จันทบุรี	๐.๒	-			
จ.ตราด	-	-			
จ.เพชรบุรี	-	-			
จ.ประจวบคีรีขันธ์	๐.๒	-			
จ.ชุมพร	๑๐.๐	๓๒.๕		-	๓๘.๐
จ.สุราษฎร์ธานี	๒๑๗.๔	๑๖๕.๐		๑๔.๕	๔๖.๐
จ.นครศรีธรรมราช	๓๓๐.๔	๑๖๓.๔		๓๙.๑	๑๑๐.๐
จ.พัทลุง	๒๓๒.๘	๘๐.๒		๘๕.๐	๑๓๕.๐
จ.สงขลา	๒๓๓.๔	๑๒๗.๘		๕๔.๒	๒๐.๗.๐
จ.ปัตตานี	๑๒๒.๒	๑๐๒.๕		๔๕.๐	-
จ.ยะลา	๖๗.๗	๗๕.๔		๔๗.๖	๑.๖
จ.นราธิวาส	๑๓๐.๐	๑๒๒.๑		๔๘.๖	๑๗.๐
จ.ระนอง	๕.๓	๑๒.๕		-	๐.๖
จ.พังงา	๑๑.๗	๓.๕		๗.๕	๒๓.๒
จ.กระบี่	๗๔.๙	๒๐.๑		๓๒.๗	๔.๖
จ.ภูเก็ต	๑๔.๔	๑๒.๘		๓๔.๔	๑๕.๐
จ.ตรัง	๘๘.๔	๖๐.๔		๑๕.๘	๑๕.๐
จ.สตูล	๗๘.๘	๔.๒		๑๕.๙	๑.๕

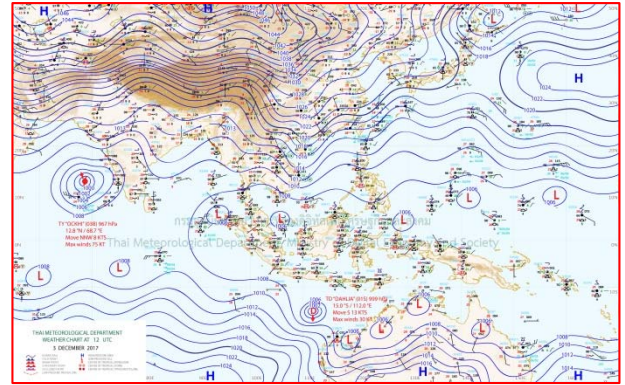


แผนที่อากาศ



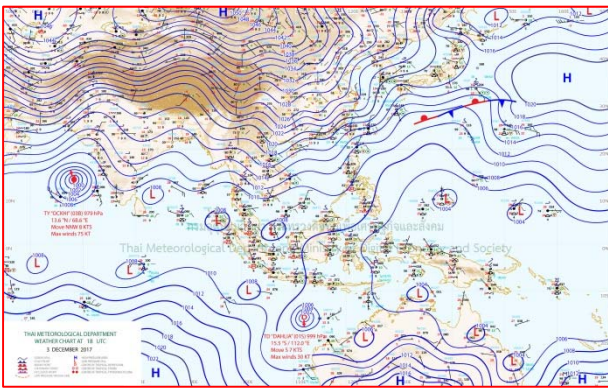
๓ ธ.ค.๖๐ เวลา ๑๓:๐๐ น.

๑



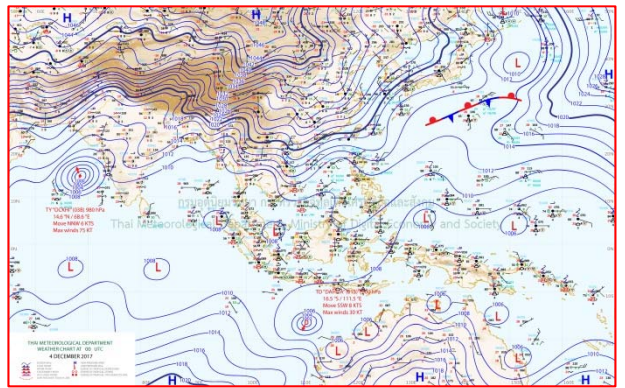
๓ ธ.ค.๖๐ เวลา ๑๙:๐๐ น.

๒



๔ ธ.ค.๘.๖๐ เวลา ๑๓:๐๐ น.

๓




๔ ธ.ค.๖๐ เวลา ๑๙:๐๐ น.

๔

รายงานปริมาณน้ำฝนจากกรมอุตุนิยมวิทยา

วันที่ 4 ธันวาคม 2560

รายงานฝน เวลา 07.00 น.ของวันที่ 3 ธันวาคม 2560

สถานีอุตุนิยมวิทยา					ปริมาณน้ำฝน24 ชม.(mm)	ปริมาณน้ำฝนสะสม(mm.)								
ภาคเหนือ					สูงสุด ของประเทศ	128.0	4,620.5	ภาคใต้ฝั่งตะวันออก						
สถานีอุตุนิยมวิทยา	ปริมาณน้ำฝน24 ชม.(mm)	ปริมาณน้ำฝนสะสม(mm.)	ปริมาณฝน ร.ค. (mm.)	สถานะฝนสะสม ปัจจุบันเทียบกับค่าเฉลี่ย 30 ปี	สูงสุด ของภาคเหนือ	-	2,283.9	สถานีอุตุนิยมวิทยา	ปริมาณน้ำฝน24 ชม.(mm)	ปริมาณน้ำฝนสะสม(mm.)	ปริมาณฝน (mm.)	สถานะฝนสะสม ปัจจุบันเทียบกับค่าเฉลี่ย 30 ปี		
					สูงสุด ของภาคกลาง	-	2,618.4							
แม่ฮ่องสอน	ไม่มีฝน	1,262.5	10.4	ต่ำกว่า	สูงสุด ของภาคตะวันออกเฉียงเหนือ	-	2,662.3	เพชรบุรี	ไม่มีฝน	1,456.0	11.6	สูงกว่า		
ดอยอ่างขาง	ไม่มีฝน	2,283.9	***	***	สูงสุด ของภาคใต้ฝั่งตะวันออก	128.0	4,311.2	หนองพลับ สกษ.	ไม่มีฝน	1,052.9	5.2	สูงกว่า		
เชียงใหม่	ไม่มีฝน	2,138.3	14.0	สูงกว่า	สูงสุด ของภาคใต้ฝั่งตะวันตก	23.2	4,620.5	หัวหิน	ไม่มีฝน	1,344.3	7.9	สูงกว่า		
เชียงใหม่ สกษ.	ไม่มีฝน	2,051.6	11.8	สูงกว่า	ภาคตะวันออกเฉียงเหนือ				ประจวบคีรีขันธ์	-	1,468.3	15.0	ต่ำกว่า	
ทุ่งช้าง	ไม่มีฝน	1,819.2	13.4	สูงกว่า	สถานีอุตุนิยมวิทยา	ปริมาณน้ำฝน24 ชม.(mm)	ปริมาณน้ำฝนสะสม(mm.)	ปริมาณฝน (mm.)	สถานะฝนสะสม ปัจจุบันเทียบกับค่าเฉลี่ย 30 ปี	ชุมพร	ไม่มีฝน	2,127.3	123.3	สูงกว่า
พะเยา	ไม่มีฝน	1,243.6	10.9	สูงกว่า						สวี สกษ.	ไม่มีฝน	1,911.8	106.2	สูงกว่า
หัววังผา	ไม่มีฝน	1,387.4	11.0	ต่ำกว่า	เลย สกษ.	ไม่มีฝน	1,538.0	3.1	สูงกว่า	เกาะสมุย	13.7	2,593.7	210.3	สูงกว่า
เด่น	ไม่มีฝน	1,647.8	5.3	สูงกว่า	หนองคาย	-	2,074.1	4.3	สูงกว่า	สุราษฎร์ธานี	36.3	1,537.2	129.4	ต่ำกว่า
แม่สะเรียง	ไม่มีฝน	1,249.2	7.6	สูงกว่า	เลย	-	1,533.3	8.7	สูงกว่า	นครศรีธรรมราช	62.2	4,005.5	451.6	สูงกว่า
แม่ใจ สกษ.	-	-	15.9	ต่ำกว่า	อุดรธานี	ไม่มีฝน	1,901.0	2.9	สูงกว่า	นครศรีธรรมราช สกษ.	63.7	4,209.0	312.6	สูงกว่า
เชียงใหม่	ไม่มีฝน	1,399.1	15.9	สูงกว่า	สกลนคร สกษ.	ไม่มีฝน	2,310.8	2.9	สูงกว่า	สุราษฎร์ธานี สกษ.	43.6	2,358.2	213.1	สูงกว่า
ลำปาง	-	1,512.8	7.0	สูงกว่า	สกลนคร	-	2,414.3	5.6	สูงกว่า	พระแสง สอท.	-	1,959.7	92.6	สูงกว่า
ลำพูน	ไม่มีฝน	1,478.5	7.4	สูงกว่า	นครพนม	ไม่มีฝน	2,662.3	4.8	สูงกว่า	ฉวาง	21.3	2,502.7	120.6	สูงกว่า
แพร่	-	1,398.8	7.8	สูงกว่า	นครพนม สกษ.	ไม่มีฝน	2,257.3	0.6	สูงกว่า	พัทลุง สกษ.	128.0	3,430.2	393.2	สูงกว่า
น่าน	ไม่มีฝน	1,208.3	8.6	ต่ำกว่า	หนองบัวลำภู	ไม่มีฝน	1,588.7	***	***	สงขลา	7.5	3,328.7	444.7	สูงกว่า
น่าน สกษ.	ไม่มีฝน	1,079.6	9.7	ต่ำกว่า	ขอนแก่น	ไม่มีฝน	1,420.3	4.1	สูงกว่า	หาดใหญ่	9.8	2,406.8	267.7	สูงกว่า
ลำปาง สกษ.	ไม่มีฝน	1,627.1	1.5	สูงกว่า	มหาสารคาม	-	1,887.0	3.1	สูงกว่า	ดอนขันธ์ สกษ.	4.6	2,923.8	322.5	สูงกว่า
อุดรดิตถ์	ไม่มีฝน	1,526.9	5.0	สูงกว่า	มุกดาหาร	ไม่มีฝน	2,052.5	2.6	สูงกว่า	สะเดา	ไม่มีฝน	1,796.3	218.6	สูงกว่า
สุโขทัย	ไม่มีฝน	1,662.9	9.5	สูงกว่า	ท่าพระ สกษ.	ไม่มีฝน	1,691.8	5.9	สูงกว่า	ปัตตานี	ไม่มีฝน	2,902.4	378.3	สูงกว่า
ศรีสะเกษ สกษ.	ไม่มีฝน	1,764.0	6.4	สูงกว่า	กาฬสินธุ์	ไม่มีฝน	1,728.8	2.3	สูงกว่า	ยะลา สกษ.	-	3,612.0	***	***
นลัมสิก	ไม่มีฝน	1,294.0	4.5	สูงกว่า	ชัยภูมิ	-	1,244.1	4.1	สูงกว่า	นราธิวาส	-	4,311.2	562.5	สูงกว่า
แม่สอด	ไม่มีฝน	1,091.8	5.9	ต่ำกว่า	ร้อยเอ็ด สกษ.	ไม่มีฝน	1,662.3	1.7	สูงกว่า	ภาคใต้ฝั่งตะวันตก				
ตาก	ไม่มีฝน	1,407.9	5.1	สูงกว่า	ร้อยเอ็ด	ไม่มีฝน	1,754.3	2.1	สูงกว่า	สถานีอุตุนิยมวิทยา	ปริมาณน้ำฝน24 ชม.(mm)	ปริมาณน้ำฝนสะสม(mm.)	ปริมาณฝน (mm.)	สถานะฝนสะสม ปัจจุบันเทียบกับค่าเฉลี่ย 30 ปี
เขื่อนภูมิพล	-	1,415.3	8.0	สูงกว่า	อุบลราชธานี (ศูนย์)	ไม่มีฝน	1,793.3	1.0	สูงกว่า					
พิษณุโลก	ไม่มีฝน	1,590.1	11.1	สูงกว่า	อุบลราชธานี สกษ.	ไม่มีฝน	1,726.6	2.6	สูงกว่า	ระนอง	0.6	4,620.50	37.90	สูงกว่า
เพชรบูรณ์	-	1,366.8	7.8	สูงกว่า	ศรีสะเกษ	ไม่มีฝน	1,664.6	0.8	สูงกว่า	ตะกั่วป่า	23.2	4,487.30	48.30	สูงกว่า
กำแพงเพชร	ไม่มีฝน	1,838.1	6.7	สูงกว่า	ท่าตูม	-	1,254.6	1.0	ต่ำกว่า	กระบี่	4.6	2,672.50	67.80	สูงกว่า
อุ้มผาง	ไม่มีฝน	1,382.7	5.1	ต่ำกว่า	นครราชสีมา	ไม่มีฝน	1,816.0	2.7	สูงกว่า	ภูเก็ต	0.2	2,614.30	72.40	สูงกว่า
พิจิตร สกษ.	ไม่มีฝน	1,503.6	8.7	สูงกว่า	สุรินทร์	ไม่มีฝน	1,510.5	1.9	สูงกว่า	ภูเก็ต (ศูนย์)	ไม่มีฝน	2,920.40	67.40	สูงกว่า
ดอนเจดีย์ สกษ.	ไม่มีฝน	1,292.5	7.1	สูงกว่า	สุรินทร์ สกษ.	-	1,586.6	0.8	สูงกว่า	เกาะลันตา	4.4	2,684.70	55.60	สูงกว่า
วิเชียรบุรี	-	1,393.5	4.3	สูงกว่า	ไซคชัย	ไม่มีฝน	1,101.4	3.2	สูงกว่า	ตรัง	15.0	3,220.70	125.40	สูงกว่า
ภาคกลาง					ปากช่อง สกษ.	ไม่มีฝน	1,394.3	3.6	สูงกว่า	สตูล	1.5	2,980.00	96.90	สูงกว่า
สถานีอุตุนิยมวิทยา	ปริมาณน้ำฝน24 ชม.(mm)	ปริมาณน้ำฝนสะสม(mm.)	ปริมาณฝน ร.ค. (mm.)	สถานะฝนสะสม ปัจจุบันเทียบกับค่าเฉลี่ย 30 ปี	นางรอง	ไม่มีฝน	1,245.2	3.4	สูงกว่า	สรุปปริมาณฝนมาก	สถานีอุตุนิยมวิทยา	ปริมาณน้ำฝน24 ชม.(mm)	ปริมาณน้ำฝนสะสม(mm.)	
					บุรีรัมย์	ไม่มีฝน	1,871.5	1.5	สูงกว่า					
นครสวรรค์	ไม่มีฝน	1,719.0	4.6	สูงกว่า	ภาคตะวันออก				1	พัทลุง สกษ.	128.0	3,430.2		
ตากฟ้า สกษ.	ไม่มีฝน	1,525.3	3.0	สูงกว่า	สถานีอุตุนิยมวิทยา	ปริมาณน้ำฝน24 ชม.(mm)	ปริมาณน้ำฝนสะสม(mm.)	ปริมาณฝน (mm.)	สถานะฝนสะสม ปัจจุบันเทียบกับค่าเฉลี่ย 30 ปี	2	นครศรีธรรมราช สกษ.	63.7	4,209.0	
ชัยนาท สกษ.	ไม่มีฝน	1,146.3	8.2	สูงกว่า						3	นครศรีธรรมราช	62.2	4,005.5	
อุทัยธานี	ไม่มีฝน	1,066.8	0.8	ต่ำกว่า	นครนายก	ไม่มีฝน	2,643.3	***	***	4	สุราษฎร์ธานี สกษ.	43.6	2,358.2	
พระนครศรีอยุธยา	ไม่มีฝน	1,354.2	***	***	ปราจีนบุรี	ไม่มีฝน	1,889.3	5.0	สูงกว่า	5	สุราษฎร์ธานี	36.3	1,537.2	
บัวชุม	ไม่มีฝน	1,287.1	2.5	สูงกว่า	กบินทร์บุรี	ไม่มีฝน	2,020.5	3.9	สูงกว่า	ปริมาณฝนสูงสุด		พัทลุง สกษ.	128.0	3,430.2
ปทุมธานี สกษ.	ไม่มีฝน	1,559.2	5.7	สูงกว่า	สระแก้ว	ไม่มีฝน	1,469.8	5.0	สูงกว่า	ฝนสะสมสูงสุด		ระนอง	0.6	4,620.5
สมุทรปราการ สกษ.	ไม่มีฝน	1,635.2	***	***	ฉะเชิงเทรา	ไม่มีฝน	1,860.7	-	สูงกว่า					
ทองผาภูมิ	ไม่มีฝน	1,671.4	4.7	ต่ำกว่า	ชลบุรี	ไม่มีฝน	1,453.9	5.5	สูงกว่า					
สุพรรณบุรี	ไม่มีฝน	1,343.7	6.7	สูงกว่า	เกาะสีชัง	-	1,243.0	8.5	สูงกว่า					
ลพบุรี	ไม่มีฝน	1,254.3	4.5	สูงกว่า	พิมาย	ไม่มีฝน	1,280.2	8.3	ต่ำกว่า					
สุโขทัย สกษ.	ไม่มีฝน	1,043.0	8.0	สูงกว่า	ฉะเชิงเทรา	ไม่มีฝน	1,516.0	4.8	สูงกว่า					
สนมมณีนครสวรรค์	ไม่มีฝน	963.8	0.8	ต่ำกว่า	แหลมฉบัง	ไม่มีฝน	1,265.4	8.2	สูงกว่า					
สมุทรสงคราม	ไม่มีฝน	1,078.4	***	***	สัตหีบ	ไม่มีฝน	1,649.0	10.5	สูงกว่า					
กาญจนบุรี	ไม่มีฝน	1,204.3	6.2	สูงกว่า	ระยอง	ไม่มีฝน	1,649.5	5.9	สูงกว่า					
นครปฐม	ไม่มีฝน	1,182.1	2.9	สูงกว่า	หัวไผ่ สกษ.	ไม่มีฝน	1,576.8	11.6	ต่ำกว่า					
กรุงเทพฯ บางนา สกษ.	ไม่มีฝน	1,963.0	8.5	สูงกว่า	จันทบุรี	-	3,667.8	6.8	สูงกว่า					
กรุงเทพฯ ท่าเรือคลองเตย	-	2,243.4	9.5	สูงกว่า	พลับ สกษ.	ไม่มีฝน	4,058.7	12.3	ต่ำกว่า					
กรุงเทพฯ หนองจอก	-	2,618.4	6.3	สูงกว่า	ตราด	-	4,103.1	21.3	สูงกว่า					
สนามบินดอนเมือง	ฝนเล็กน้อย	1,865.3	6.1	สูงกว่า										
ปาร์ก	ไม่มีฝน	1,008.5	5.7	สูงกว่า										
ราชบุรี	ไม่มีฝน	1,170.6	-	ต่ำกว่า										

สัญลักษณ์ ***ไม่มีข้อมูล - ยังไม่ได้รับรายงาน/ไม่มีข้อมูล/ไม่มีฝน

หมายเหตุ ได้รับรายงานเพิ่มเติมโดยการบันทึกของเจ้าหน้าที่เป็นรายวัน ณ เวลา 07:00 น.

ปริมาณฝนสูงสุดเท่ากับ 207.0 มม. ที่ ฉะเชิงเทรา จ.สงขลา

ได้ระวางน้ำป่าไหลหลาก เหนือหนาว/อีสาน-กลางลมแรง

กรมอุตุนิยมวิทยา พยากรณ์อากาศ ๒๔ ชั่วโมงข้างหน้า ภาคใต้ยังคงมีฝนตกต่อเนื่องและมีฝนตกหนักบางพื้นที่ ประชาชนในพื้นที่เสี่ยงภัยยังคงป้องกันและระวังอันตรายจากฝนตกสะสมที่อาจทำให้เกิดน้ำท่วมฉับพลัน น้ำป่าไหลหลาก และน้ำล้นตลิ่งไว้ด้วย สำหรับพื้นที่ที่มีน้ำท่วมอยู่แล้วต้องเฝ้าระวังต่อไปอีก ส่วนบริเวณอ่าวไทยและทะเลอันดามันมีคลื่นสูง ๒-๓ เมตร ขอให้ชาวเรือเดินเรือด้วยความระมัดระวัง เรือเล็กควรงดออกจากฝั่ง และประชาชนที่อาศัยอยู่บริเวณชายฝั่งภาคใต้ฝั่งตะวันออก ระวังอันตรายจากคลื่นที่ซัดเข้าหาฝั่งไว้ด้วย สำหรับภาคเหนือมีอากาศเย็นถึงหนาว ส่วนภาคตะวันออกเฉียงเหนือ และภาคกลางมีอากาศเย็นกับมีลมแรง

พยากรณ์อากาศสำหรับประเทศไทยตั้งแต่เวลา ๐๖:๐๐ วันนี้ ถึง ๐๖:๐๐ วันพรุ่งนี้.

ภาคเหนือ อากาศเย็นถึงหนาว อุณหภูมิจะลดลง ๑-๓ องศาเซลเซียส อุณหภูมิต่ำสุด ๑๔-๒๐ องศาเซลเซียส อุณหภูมิสูงสุด ๒๘-๓๓ องศาเซลเซียส บริเวณยอดดอยมีอากาศหนาว อุณหภูมิต่ำสุด ๖-๑๒ องศาเซลเซียส ลมตะวันออกเฉียงเหนือ ความเร็ว ๑๐-๓๐ กม./ชม.

ภาคตะวันออกเฉียงเหนือ อากาศเย็น กับมีลมแรง อุณหภูมิจะลดลง ๒-๓ องศาเซลเซียส อุณหภูมิต่ำสุด ๑๗-๒๑ องศาเซลเซียส อุณหภูมิสูงสุด ๓๑-๓๓ องศาเซลเซียส บริเวณยอดภูมีอากาศหนาว อุณหภูมิต่ำสุด ๑๑-๑๕ องศาเซลเซียส ลมตะวันออกเฉียงเหนือ ความเร็ว ๑๕-๓๕ กม./ชม.

ภาคกลาง อากาศเย็นกับมีลมแรง อุณหภูมิจะลดลง ๑-๓ องศาเซลเซียส อุณหภูมิต่ำสุด ๒๑-๒๒ องศาเซลเซียส อุณหภูมิสูงสุด ๓๒-๓๓ องศาเซลเซียส ลมตะวันออกเฉียงเหนือ ความเร็ว ๑๐-๓๐ กม./ชม.

ภาคตะวันออก มีเมฆบางส่วน กับมีลมแรง อุณหภูมิจะลดลง ๑-๒ องศาเซลเซียส โดยมีฝนเล็กน้อยบางแห่ง อุณหภูมิต่ำสุด ๒๑-๒๕ องศาเซลเซียส อุณหภูมิสูงสุด ๓๑-๓๓ องศาเซลเซียส ลมตะวันออกเฉียงเหนือ ความเร็ว ๒๐-๓๕ กม./ชม. ทะเลมีคลื่นสูงประมาณ ๒ เมตร ห่างฝั่งคลื่นสูงมากกว่า ๒ เมตร

ภาคใต้ (ฝั่งตะวันออก) มีเมฆมาก กับมีฝนฟ้าคะนอง ร้อยละ ๖๐ ของพื้นที่ และมีฝนตกหนักบางพื้นที่ บริเวณจังหวัดสุราษฎร์ธานี นครศรีธรรมราช พัทลุง สงขลา ปัตตานี ยะลา และนราธิวาส อุณหภูมิต่ำสุด ๒๑-๒๔ องศาเซลเซียส อุณหภูมิสูงสุด ๒๘-๓๑ องศาเซลเซียส ลมตะวันออกเฉียงเหนือ ความเร็ว ๒๐-๔๐ กม./ชม. ทะเลมีคลื่นสูง ๒-๓ เมตร บริเวณที่มีฝนฟ้าคะนองคลื่นสูงมากกว่า ๓ เมตร

ภาคใต้ (ฝั่งตะวันตก) มีเมฆมาก กับมีฝนฟ้าคะนอง ร้อยละ ๖๐ ของพื้นที่ ส่วนมากบริเวณจังหวัดพังงา ภูเก็ต กระบี่ ตรัง และสตูล อุณหภูมิต่ำสุด ๒๑-๒๕ องศาเซลเซียส อุณหภูมิสูงสุด ๒๘-๓๒ องศาเซลเซียส ลมตะวันออกเฉียงเหนือ ความเร็ว ๒๐-๔๐ กม./ชม. ทะเลมีคลื่นสูง ๒-๓ เมตร ห่างฝั่งคลื่นสูงมากกว่า ๓ เมตร

กรุงเทพมหานครและปริมณฑล มีเมฆบางส่วน กับมีลมแรง อุณหภูมิจะลดลง ๑-๓ องศาเซลเซียส โดยมีฝนเล็กน้อยบางแห่ง อุณหภูมิต่ำสุด ๒๓-๒๔ องศาเซลเซียส อุณหภูมิสูงสุด ๓๒-๓๔ องศาเซลเซียส ลมตะวันออกเฉียงเหนือ ความเร็ว ๑๐-๓๐ กม./ชม.

สุราษฎร์ฯท่วมในพื้นที่ลุ่มต่ำ๔.ระดับน้ำตาปึงคงมีแนวโน้มเพิ่มสูงขึ้น.

จ.สุราษฎร์ธานี น้ำท่วมในพื้นที่ลุ่มต่ำ ๔ อำเภอระดับน้ำในแม่น้ำตาปึงคงมีแนวโน้มเพิ่มสูงขึ้นกรมชลประทานโดยโครงการชลประทานสุราษฎร์ธานี ได้ติดตั้งเครื่องสูบน้ำ จำนวน ๒ เครื่อง และติดตั้งเครื่องผลักดันน้ำ จำนวน ๔ เครื่อง เพื่อช่วยเร่งการระบายน้ำให้ไหลลงสู่ทะเลให้เร็วที่สุด

ศูนย์ปฏิบัติการน้ำอัจฉริยะ กรมชลประทาน รายงานสถานการณ์น้ำท่วมภาคใต้ ว่าจากฝนที่ตกหนักถึงหนักมากในพื้นที่ภาคใต้ตอนล่าง เนื่องจากได้รับอิทธิพลจากหย่อมความกดอากาศต่ำปกคลุมบริเวณภาคใต้ตอนล่าง ส่งผลให้เกิดน้ำท่วมในพื้นที่ลุ่มต่ำ ๙ จังหวัด ได้แก่ สุราษฎร์ธานี นครศรีธรรมราช พัทลุง สงขลา ตรัง สตูล ยะลา ปัตตานี และนราธิวาส โดยในส่วนของจังหวัดสุราษฎร์ธานี น้ำท่วมในพื้นที่ลุ่มต่ำ ๔ อำเภอได้แก่ อ.เมือง อ.บ้านนาสาร อ.พระแสง และอ.กาญจนดิษฐ์ ปัจจุบันยังคงมีฝนตกในพื้นที่ และระดับน้ำในแม่น้ำตาปึงคงมีแนวโน้มเพิ่มสูงขึ้น พื้นที่ลุ่มต่ำบริเวณตัวเมืองสุราษฎร์ธานี เริ่มมีน้ำท่วมขังเนื่องจากระบายน้ำไม่ทัน กรมชลประทานโดยโครงการชลประทานสุราษฎร์ธานี ได้ติดตั้งเครื่องสูบน้ำ จำนวน ๒ เครื่อง และติดตั้งเครื่องผลักดันน้ำ จำนวน ๔ เครื่อง บริเวณประตูระบายน้ำคลองท่าโพธิ์ และประตูระบายน้ำคลองไชยา พร้อมกับนำรถแบ็คโฮช่วยกำจัดเศษขยะและสิ่งกีดขวางทางน้ำ เพื่อช่วยเร่งการระบายน้ำให้ไหลลงสู่ทะเลให้เร็วที่สุด (ไอ เอ็น เอ็น)

ปากพนังเมืองคอนยังวิกฤติ น้ำท่วมสูงกว่า ๒.๕ เมตร

สถานการณ์ลุ่มน้ำปากพนังเมืองคอนยังวิกฤติ หลังมวลน้ำจากตัวจังหวัดขึ้นใน หลากเข้าท่วมสูงสุดกว่า ๒.๕ เมตร ขณะบ้านหลายครัวเรือน อพยพมาอาศัยเต็นท์บนถนนชั่วคราว

ที่บ้านเนินธัมมิ่ง หมู่ ๔ ตำบลแม่เจ้าอยู่หัว อำเภอเชียรใหญ่ จ.นครศรีธรรมราช ซึ่งเป็นพื้นที่รับน้ำจากอำเภอชะอวด อำเภอเฉลิมพระเกียรติ ร่อนพิบูลย์ พบน้ำได้หลากเข้ามาสมทบ ทำให้ระดับน้ำในพื้นที่ปรับตัวสูงขึ้นอย่างต่อเนื่อง ล่าสุดมีระดับน้ำสูงกว่า ๑.๕ เมตร บางจุดสูงกว่า ๒.๕ เมตร โดยพื้นที่ย่านนี้เป็นพื้นที่ปลายน้ำ ซึ่งมวลน้ำจะหลากมากองรวมกัน ก่อนจะระบายลงสู่อ่าวไทยผ่านแม่น้ำปากพนัง และคลองระบายน้ำตามแนวพระราชดำริชะอวด-แพรกเมือง

ด้าน พล.ต.อาคม พงศ์พรหม ผู้บัญชาการมณฑลทหารบกที่ ๔๑ พร้อมด้วยกำลังพล ได้ลงพื้นที่นำอาหารปรุงสุกและน้ำดื่ม เข้าให้การช่วยเหลือ โดยพบว่าหลายครอบครัวที่ถูกน้ำท่วมบ้านในระดับสูง ไม่สามารถอาศัยอยู่ได้จึงต้องอพยพเข้ามาพักในศูนย์ศิลปาชีพ บ้านเนินธัมมิ่ง ขณะที่สำนักชลประทานที่ ๑๕ ได้เร่งระบายน้ำในพื้นที่ลุ่มน้ำปากพนังออกสู่อ่าวไทย เนื่องจากเกรงว่าอาจมีกลุ่มฝนมรสุมกำลังแรงเข้ามาอีก (ไอ เอ็น เอ็น)

น้ำท่วมตรง ๘ อำเภอ.เมือง-กันตังหนักสุดบางจุดสูง ๒ ม.

สถานการณ์น้ำท่วมตรง ๘ อำเภอ พบ อ.เมือง - กันตัง วิกฤติ บางจุดสูง ๒ ม. ขณะทะเลหนุนทำระบายช้า ระดับน้ำยังทรงตัวมีแนวโน้มลดลงเล็กน้อย คาด ๒ - ๓ วัน คลี่คลาย

นายอาชวงค์ สาริพัฒน์ หัวหน้าสำนักงานป้องกันและบรรเทาสาธารณภัยจังหวัดตรัง เปิดเผยกับสำนักข่าวไอ.เอ็น.เอ็น.ว่า ขณะนี้ จ.ตรัง พบพื้นที่ ๘ อำเภอ ได้รับผลกระทบจากภาวะน้ำท่วม ประกอบด้วย อ.เมือง อ.นาโยง อ.ห้วยยอด อ.รัชฎา อ.ปะเหลียน อ.วังวิเศษ อ.กันตัง และ อ.ย่านตาขาว โดยเฉพาะที่ อ.เมือง และ อ.กันตัง สาเหตุมาจากพนักกันแม่น้ำตรังชำรุด ทำให้มวลน้ำหลากเข้าท่วมเขตต.หนองตรุด, นาโต๊ะหมิง, บางรัก และ ควนปริง ซึ่งมวลน้ำทั้งหมดจะหลากต่อไปยัง อ.กันตัง จึงทำให้สถานการณ์ใน ๒ อำเภอ ค่อนข้างน่าเป็นห่วง ส่วนที่เทศบาลนครตรัง ล่าสุดยังประสบปัญหาน้ำท่วมเช่นกัน โดยเจ้าหน้าที่ต้องเฝ้าระวังปริมาณน้ำจาก อ.นาโยง กับ อ.ห้วยยอด ที่ไหลมาสมทบอย่างต่อเนื่อง จากการตรวจสอบพบระดับน้ำท่วมขังในภาพรวมสูงเฉลี่ย ๓๐ ซม. - ๒ ม. ขึ้นอยู่กับสภาพภูมิประเทศ ทั้งนี้จังหวัดได้ประกาศให้พื้นที่ ๘ อำเภอดังกล่าว เป็นพื้นที่ประสบภัยพิบัติ(อุทกภัย) แต่การประกาศจะไม่ครอบคลุมทั้งอำเภอ แต่จะแบ่งเป็นบริเวณหมู่บ้าน หรือ ตำบล ที่ประสบปัญหาเท่านั้น

ขณะเดียวกัน ทางนายศิริพัฒน์ พัฒกุล ผู้ว่าราชการจังหวัดตรัง ได้กำชับให้ทุกหน่วยงานเร่งให้ความช่วยเหลือผู้ประสบอุทกภัยอย่างเต็มที่และทั่วถึง เบื้องต้นพบมีประชาชนได้รับความเดือดร้อนแล้วกว่า ๒๐,๐๐๐ ครัวเรือน หรือคิดเป็นประมาณ ๗๐,๐๐๐ คน ในจำนวนนี้มีหลายครอบครัวต้องอพยพไปอาศัยในพื้นที่ที่จังหวัดจัดหาให้แต่ก็พบว่า มีหลายครัวเรือนที่ไม่ยอมย้ายออกเนื่องจากเกรงว่าทรัพย์สินภายในบ้านจะสูญหาย

อย่างไรก็ตาม ปัญหาที่พบปัจจุบันคือภาวะทะเลหนุนสูง ทำให้การระบายน้ำเป็นไปได้ช้า โดยระดับน้ำยังทรงตัวมีแนวโน้มลดลงบ้างเล็กน้อย คาดว่า ภายใน ๒ - ๓ วันจากนี้ สถานการณ์จะคลี่คลายไปในทางที่ดีขึ้น (ไอ เอ็น เอ็น)

พัทลุง ต.เกาะนางคำท่วมเหลือพื้นดิน ๓๐% หนักสุดรอบ ๔๐ ปี

เกิดน้ำท่วมตำบลเกาะนางคำ จ.พัทลุง เหลือพื้นดินแค่ ๓๐% ชาวบ้านเผยไม่เคยพบในรอบ ๔๐ ปี ชาวบ้านกว่า ๑,๘๐๐ ครอบครัวยังได้รับความเดือดร้อน ต้องอพยพหนีน้ำท่วมไปพักอาศัยตามโรงเรียน และศูนย์พักพิงชั่วคราว

ฝนตกหนักต่อเนื่องใน จ.พัทลุง ล่าสุดน้ำฝนบวกน้ำป่าและน้ำทะเลหนุน ทำให้พื้นที่ ตำบลเกาะนางคำ อำเภอปากพะยูนมีน้ำท่วมเกาะนางคำ สูงเกือบ ๑.๒๐ เมตร จนบนเกาะเหลือพื้นดินเพียง ๓๐ เปอร์เซ็นต์ของพื้นที่ทั้งหมด บ้านเรือนประชาชนถนนในหมู่บ้าน พื้นที่การเกษตร บ่อปลา บ่อกุ้ง จมอยู่ใต้น้ำ และถนนเข้าหมู่บ้านทางหลวงชนบท ที่ ๔๐๒๖ รวมถึงเส้นทางหลวงชนบท ๕๐๕๑ มีน้ำท่วมสูงเป็นทางยาว เส้นทางที่เข้าไปยังเกาะรถเล็กไม่สามารถใช้สัญจรผ่านไปมาได้ บ้านเรือนประชาชน มีน้ำท่วมสูงทำให้ชาวบ้าน กว่า ๑,๘๐๐ ครอบครัวยังได้รับความเดือดร้อน ต้องอพยพหนีน้ำท่วมไปพักอาศัยตามโรงเรียน และศูนย์พักพิงชั่วคราวที่ทาง อบต.เกาะนางคำจัดไว้ให้ตั้งแต่ช่วงเย็นวานหลังจากน้ำเพิ่มระดับขึ้นมาอย่างรวดเร็ว

ขณะที่นายอำเภอปากพะยูน นายกองค้การบริหารส่วนตำบลปากพะยูน จังหวัดพัทลุง ได้ลงพื้นที่ช่วยเหลือชาวบ้าน โดยการนำเครื่องยังชีพไปแจกจ่าย เพื่อบรรเทาความเดือดร้อน ในขณะที่ทางเจ้าหน้าที่ตำรวจตระเวนชายแดนที่ ๔๓๔ พัทลุง

และกองพันทหารช่างที่ ๔๐๒ ค่ายอภัยบริรักษ์พัทลุง ได้ลงพื้นที่ช่วยอพยพสิ่งของพร้อมแจกน้ำดื่มให้กับชาวบ้านที่ติดน้ำภายในบ้าน และไม่อพยพ โดยพบว่าส่วนใหญ่ผู้สูงอายุจะไม่ยอมอพยพออกมา ด้านชาวบ้านในพื้นที่ตำบลเกาะนางคำ กล่าวว่า จากประสบการณ์ที่อาศัยอยู่ที่นี้มากกว่า ๔๐ ปีไม่เคยเจอสภาพน้ำแบบนี้ ทำให้อพยพสิ่งของไม่ทันเครื่องใช้ไฟฟ้า เครื่องนุ่งห่ม จมอยู่ใต้น้ำทั้งหมดเพราะน้ำทะเลหนุนเร็วมาก (ไอ เอ็น เอ็น)

น้ำท่วมสตูลเริ่มคลี่คลาย-กาชาดลงช่วยเหลือ

สถานการณ์น้ำท่วมสตูล หลายจุดเริ่มคลี่คลาย โสมเสถย์ได้รับความเสียหาย กาชาดลงช่วยเหลือเพื่อบรรเทาความเดือดร้อน แก่ชาวบ้านทั้ง ๒ หมู่บ้านแล้ว

สถานการณ์น้ำท่วมในจังหวัดสตูล ซึ่งได้ประกาศเป็นพื้นที่ภัยพิบัติแล้ว ๓ อำเภอ ประกอบด้วย อำเภอมะนัง, อำเภอทุ่งหว้า และอำเภอละงู ส่วนในพื้นที่บ้านวังนาโน และบ้านวังสายทอง พื้นที่หมู่ที่ ๑๐ ตำบลน้ำผุด สถานการณ์น้ำที่ไหลบ่าลงอย่างรวดเร็ว ที่มาจากเทือกเขาบรรทัดและได้เข้าท่วมโสมเสถย์ ของชาวบ้านเสียหายเกือบ ๒๘ แห่ง พร้อมกับบ้านเรือนในพื้นที่ ลำสุตระดับน้ำ แห้งลงแล้ว เหลือเพียงร่องรอยซากดินโคลนและความเสียหายไว้ดูต่างหน้าให้กับเจ้าของโสมเสถย์และบ้านเรือนไว้ ขณะเจ้าของ โสมเสถย์เริ่มเข้าดูความเสียหาย และเก็บกวาดเศษซากดินโคลน พบร่องรอยปูนแตกร้าวจากสาเหตุมวลน้ำกระแทกกำแพงปูน เป็นรอยร้าวเสียหาย เจ้าของบ้านต้องทำใจและซ่อมแซมต่อไป

ขณะที่ ทางด้านนางพกาพันธุ์ สรรค์สวาท เป็นตัวแทนนายกเหล่ากาชาดจังหวัดสตูล นำสมาชิกเหล่ากาชาดจังหวัดสตูล นำถุงยังชีพ จำนวน ๑๓๐ ถุง ลงพื้นที่หมู่ที่ ๑๐ ตำบลน้ำผุด เพื่อแจกจ่ายถุงยังชีพ เพื่อบรรเทาความเดือดร้อนแก่ชาวบ้าน ทั้ง ๒ หมู่บ้านในขณะนี้

ด้าน นางสาวสุนารี บุญชู หัวหน้าสำนักงานป้องกันและบรรเทาสาธารณภัยจังหวัดสตูล กล่าวว่า มวลน้ำขณะนี้ได้ไหลลง ไปในพื้นที่ ตำบลเขาขาว ตำบลละงู ที่ต้องรับผลกระทบต่อไป น้ำได้ไหลท่วมสวนเกษตรยางพาราและสวนปาล์ม ส่วนบ้านเรือน ที่ท่วมมนั้น ที่ได้รับผลกระทบอยู่ที่พื้นที่ราบลุ่มต่ำ แต่อย่างไรก็ตาม แม้สภาพภูมิอากาศฝนจะตกน้อยลง แต่ยังคงจับตาเฝ้าระวังน้ำ ที่สะสมไว้ตามภูเขาไหลลงมาอีกครั้ง และภาพรวมสถานการณ์ไม่น่าไว้วางใจในขณะนี้ (ไอ เอ็น เอ็น)

สงขลา น้ำท่วมยังวิกฤตหนัก สั่งปิดร.ร.แล้ว ๖๒ แห่ง

น้ำท่วมสงขลา ยังวิกฤต โรงเรียนได้รับผลกระทบ ๘๖ แห่ง สั่งปิด ๖๒ แห่ง ขณะที่คลื่นลมยังแรง ต้องขึ้นธงแดง แหล่งท่องเที่ยวขนาดใหญ่

สำหรับสถานการณ์น้ำท่วมในจ.สงขลา พื้นที่ ๗ อำเภอที่อยู่ติดริมทะเลสาบสงขลา ซึ่งครอบคลุมพื้นที่ทั้งสองฝั่ง ตั้งแต่ อ.ระโนด กระแสสินธุ์ สทิงพระ สิงหนคร ควนเนียง บางกล่ำ และบางส่วนของอ.หาดใหญ่ ล่าสุดวันนี้สภาพน้ำท่วมยังหนัก และอยู่ในภาวะวิกฤตไม่มีทีท่าว่าน้ำจะลดลงแต่ในทางกลับกัน ยังมีน้ำจากทะเลสาบสงขลาหนุนท่วมสูงขึ้นเรื่อยๆ ทั้งจากมวลน้ำ ในคลองสาขา และมวลน้ำจาก จ.พัทลุง ที่ไหลลงมาสมทบและส่งผลกระทบเป็นวงกว้างไม่เว้นแม้แต่โรงเรียน โดยในวันนี้มีโรงเรียน ที่ได้รับผลกระทบจากการถูกน้ำท่วมทั้งหมด ๘๖ โรงเรียน ในจำนวนนี้ต้องประกาศหยุดเรียนแล้ว ๖๒ โรงเรียน เช่น โรงเรียน วัดป่าขาด อ.สิงหนคร โรงเรียนวัดท่าหิน และโรงเรียนวัดคูขุด ในอ.สทิงพระ เนื่องจากสภาพโรงเรียนถูกน้ำทั้งหมดไม่สามารถ เปิดเรียนได้ บางโรงเรียนถูกน้ำท่วมสูงเกือบ ๑ เมตร สำหรับสถานการณ์น้ำท่วมในพื้นที่ริมทะเลสาบสงขลาในครั้งนี้หนักที่สุดในรอบ ๑๒ ปีนับตั้งแต่เหตุน้ำท่วมใหญ่เมื่อปี ๒๕๔๘

ส่วนภาพรวมของสถานการณ์น้ำท่วมที่จ.สงขลา หลายพื้นที่สถานการณ์เริ่มคลี่คลายโดยเฉพาะในพื้นที่อ.เทพา สะบ้าย้อย และอ.นาทวี ซึ่งถูกน้ำท่วมหนักในช่วงแรกๆแต่มีผู้เสียชีวิตจากการจมน้ำเพิ่มเป็น ๕ คน พื้นที่ อ.สะบ้าย้อย ๒ คน เทพา ๑ คน จะนะ ๑ คนและหาดใหญ่ ๑ คน ขณะที่สภาพคลื่นลมในทะเลอ่าวไทยตลอดแนวชายฝั่งของจ.สงขลาทั้ง ๖ อำเภอตั้งแต่อ.เทพา จะนะ เมือง สิงหนคร สทิงพระ และอ.ระโนด ยังคงมีกำลังแรงแหล่งท่องเที่ยวทางทะเลทุกแห่ง โดยเฉพาะบริเวณชายหาด แหลมสมิหลายังคงขึ้นธงแดงห้ามนักท่องเที่ยวลงเล่นน้ำทะเลอย่างเด็ดขาดในระยะนี้ (เดลินิวส์)

น้ำท่วมยะลากระทบสวนกล้วยหอมเสียหาย

น้ำท่วมที่ จ.ยะลา ส่งผลกระทบต่อสวนกล้วยหอมทอง ๔,๐๐๐ ต้นที่กำลังให้ผลผลิตจะออกสู่ท้องตลาด ในช่วงตรุษจีน ของปีหน้าจมน้ำ คาดจะได้รับความเสียหายหลายแสนบาท

จากสถานการณ์ฝนตกหนัก จนทำให้เกิดน้ำท่วมที่ จ.ยะลา ตั้งแต่วันที่ ๒๖ พ.ย.๖๐ ที่ผ่านมา ซึ่งมีพื้นที่ประสบปัญหาทั้งหมด ๘ อำเภอ โดยพื้นที่ทางการเกษตรจำนวนมาก ถูกน้ำท่วม เช่นเดียวกับ ที่สวนกล้วยหอมทอง ของนายปิยวัตร บุญช่วย เกษตรกรชาวสวน หมู่ ๑ บ้านยูโป ต.ยูโป อ.เมืองยะลา จ.ยะลา ซึ่งได้ลงทุนทำสวนกล้วยหอมทองในพื้นที่ ๑๐ ไร่ ที่เป็นพื้นที่ปลูกยางพาราเก่า และเปลี่ยนแนวทางในการทำเกษตร มาปลูกกล้วยหอมทอง

นายปิยวัตร บุญช่วย เจ้าของสวน เปิดเผยว่า ได้ทำการปลูกกล้วยหอมทองมาเป็นระยะเวลา ๖ เดือนแล้ว โดยมีจำนวน ๒๐๐๐ ต้นที่กำลังจะให้ผลผลิต และอีก ๒๐๐๐ ต้นที่ เพิ่งปลูกได้ไม่นาน ในส่วนของต้นที่กำลังให้ผลผลิตจะออกสู่ท้องตลาด ในช่วงตรุษจีนของปีหน้า แต่ก็ต้องมาประสบปัญหา สวนกล้วยหอมทองถูกน้ำเข้าท่วม มาเป็นเวลาเกือบ ๑ สัปดาห์แล้ว ซึ่งปีนี้มีน้ำมากกว่าทุกปีที่ผ่านมา สวนกล้วยหอมทอง ที่ได้ลงทุนลงแรงปลูกนั้น เป็นการทำเกษตรภายในครอบครัว และ ทำตามแนวทางการเกษตรพระราชดำริ ให้เป็นสวนกล้วยปลอดสารพิษ (ไอ เอ็น เอ็น)

พายุ "ดาห์เลีย" กระทบน้ำเกาะชาวอินโดฯ ตาย ๒๐

มีผู้เสียชีวิตอย่างน้อย ๒๐ คนในอินโดนีเซีย จากอิทธิพลของพายุโซนร้อนดาห์เลีย ที่โหมกระหน่ำภาคตะวันออกของเกาะชวา

สำนักข่าวต่างประเทศรายงานจากกรุงจาการ์ตา ประเทศอินโดนีเซีย เมื่อวันที่ ๓ ธ.ค.ว่าสำนักงานบริหารจัดการภัยพิบัติแห่งชาติของอินโดนีเซีย (บีเอ็นพีบี) รายงานเมื่อวันเสาร์ ว่าอิทธิพลของพายุโซนร้อนดาห์เลีย ที่พัดผ่านเมื่อสัปดาห์ที่แล้ว ส่งผลให้เกิดน้ำท่วมฉับพลันเป็นวงกว้างและดินถล่มในหลายพื้นที่ของจังหวัดชวาตะวันออก มีผู้เสียชีวิตอย่างน้อย ๒๐ คน แต่ยังมีสูญหายอีก ๕ คน ขณะเดียวกันมีประชาชนอพยพแล้วมากกว่า ๒,๐๐๐ คน

ทั้งนี้ พายุดาห์เลียส่งผลกระทบต่อ ๒๘ เขต ใน ๕ จังหวัดที่อยู่ทางตะวันออกของเกาะชวา ซึ่งรวมถึงเมืองยอกยาคารตา และเกาะบาหลี สถานที่ตั้งของภูเขาไฟ "อาากุง" ที่ยังคงพ่นเถ้าถ่านและกลุ่มควันออกมาเป็นระยะตั้งแต่สัปดาห์ที่แล้ว อย่างไรก็ตามระดับความรุนแรงของการปะทุตามการประเมินของบีเอ็นพีบีถือว่าลดลงมาก และเที่ยวบินแทบทั้งหมดที่เข้าและออกจากท่าอากาศยานนานาชาติจุงระไรท์สามารถให้บริการได้ หลังมีการปิดสนามบินนานเกือบ ๗๒ ชั่วโมง ระหว่างวันจันทร์ถึงช่วงบ่ายของวันพุธที่ผ่านมา ส่วนสถานการณ์ในกรุงจาการ์ตาที่ตั้งอยู่ทางฝั่งตะวันตกของเกาะชวา มีรายงานน้ำท่วมฉับพลันในบางเขตซึ่งเป็นผลกระทบจากพายุดาห์เลียเช่นกัน (เดลินิวส์).

ไซโคลน"ออกคี"กระทบอินเดีย-ศรีลังกา

ประชาชนนับหมื่นคนเข้าพักพิงในศูนย์ชั่วคราวของทางการ ในศรีลังกาและภาคใต้ของอินเดีย เมื่อวันเสาร์ เพื่อหลบหนีกระแสน้ำเอ่อท่วมฉับพลัน หลังการพัดกระหน่ำของพายุหมุนที่ทำให้มีผู้เสียชีวิตอย่างน้อย ๒๖ รายแล้ว

สำนักข่าวเอเอฟพีรายงานจากกรุงโคลัมโบ ประเทศศรีลังกา เมื่อวันที่ ๒ ธ.ค. ว่า พายุไซโคลนออกคีทำให้มีผู้เสียชีวิต ๑๓ รายในศรีลังกา และเสียชีวิตจำนวนเท่ากันในรัฐเกรละกับรัฐทมิฬนาฑูของอินเดีย นับตั้งแต่วันศุกร์ ขณะที่มันพัดขึ้นฝั่งจากทะเลอาหรับ นอกจากนี้ยังมีรายงานประชาชน ๑๑ คน ส่วนใหญ่เป็นชาวประมง ยังคงสูญหายใน ๒ ประเทศ ขณะที่ประชาชนกว่า ๙,๐๐๐ คน เข้าพักพิงในศูนย์บรรเทาทุกข์ของทางการ

เมืองต่างๆ หลายสิบเมืองเผชิญกับภาวะน้ำท่วมหลากฉับพลัน กระแสไฟฟ้าและโทรศัพท์ถูกตัดขาด ขณะที่ลมพายุความเร็วถึง ๑๓๐ กิโลเมตรต่อชั่วโมงพัดกระหน่ำภูมิภาค สถานีพยากรณ์อากาศประกาศเตือนจะเกิดฝนตกหนักอีกในพื้นที่ ขณะที่ระดับน้ำสูงขึ้นในแม่น้ำหลายสายทางภาคใต้ของอินเดีย

ศูนย์บริหารจัดการภัยพิบัติแห่งชาติศรีลังกา กล่าวว่า ประชาชนราว ๗๗,๐๐๐ คน ในพื้นที่ ๑๖ อำเภอได้รับผลกระทบ (เดลินิวส์)

ผู้ว่าปัตตานีถกหน่วยงานเร่งช่วยผู้ประสบอุทกภัย

ผู้ว่าราชการจังหวัดปัตตานี ประชุมหน่วยงานที่เกี่ยวข้องเร่งให้ความช่วยเหลือผู้ประสบอุทกภัย ขณะสถานการณ์น้ำท่วมเริ่มคลี่คลาย

นายวีรนนท์ เพ็งจันทร์ ผู้ว่าราชการจังหวัดปัตตานี เป็นประธานประชุมติดตามความคืบหน้าสถานการณ์อุทกภัยในพื้นที่จังหวัดปัตตานี จากคณะทำงานและหน่วยที่เกี่ยวข้อง ที่ศูนย์บัญชาการเหตุการณ์ อุทกภัย วาตภัยและดินถล่ม ศาลากลางจังหวัด



ปัตตานี เพื่อประเมินสถานการณ์อุทกภัยในพื้นที่ เบื้องต้น พบว่า สภาพน้ำท่วมขังในเขตเทศบาลเมืองปัตตานี เริ่มคลี่คลายลง หลังจากมีการติดตั้งเครื่องสูบน้ำเพิ่มขึ้น เพื่อระบายน้ำออกสู่ทะเล ทำให้การสัญจรไป-มา ของประชาชนได้เกือบทุกเส้นทาง แต่ยังคงต้องเดินทางสัญจรด้วยความระมัดระวัง ในส่วนของเขตเศรษฐกิจร้านค้าต่างๆ ก็เริ่มทยอยเปิดกิจการเป็นบางส่วนแล้ว

อย่างไรก็ตาม ทางจังหวัดจึงได้แจ้งให้หน่วยงานต่าง ๆ ลงพื้นที่ตรวจสอบเส้นทาง และพื้นที่ในความรับผิดชอบของแต่ละหน่วย เพื่อหาทางในการป้องกันและแก้ไขปัญหาอุทกภัย ที่เกิดขึ้นในทุกพื้นที่ ให้เป็นไปอย่างมีประสิทธิภาพและยั่งยืนต่อไป สำหรับสถานการณ์ทั่วไปในพื้นที่จังหวัดปัตตานี ยังมีฝนตกอยู่ ประชาชนที่อาศัยอยู่บริเวณพื้นที่ลุ่มน้ำปัตตานีและลุ่มน้ำสายบุรี ยังต้องเฝ้าระวังและติดตามสถานการณ์น้ำอย่างใกล้ชิด ข้อมูลปัจจุบันของประชาชนที่ได้รับผลกระทบจากอุทกภัยจังหวัดปัตตานี ถึงขณะนี้ มีจำนวน ๓๐,๕๖๙ ครัวเรือน รวม ๑๐๐,๖๑๓ คน และมีผู้เสียชีวิต ๕ ราย และมีพื้นที่ทางการเกษตรได้รับความเสียหาย ๓๘,๖๗๑ ไร่ ปศุสัตว์ ๑,๐๘๓ ตัว บ่อปลา ๕๘๖ บ่อ (ไอ เอ็น เอ็น)

