



# รายงานสถานการณ์น้ำรายวัน

เสนอโดย

ศูนย์เมขลา

ศูนย์ป้องกันวิกฤติน้ำ

กรมทรัพยากรน้ำ

ประจำวันที่ ๖ ธันวาคม ๒๕๖๐

## สารบัญ

### ๑) สรุปสถานการณ์น้ำ

๑.๑ นัยสำคัญประจำวัน

๑.๒ พื้นที่ที่คาดว่าจะมีฝนตกฟ้าคะนอง

๑.๓ สถานการณ์การเก็บน้ำในเขื่อนขนาดใหญ่

๑.๔ พื้นที่ที่ต้องให้ความสนใจเป็นพิเศษ

๑.๕ พื้นที่น้ำท่วม น้ำท่วมขัง น้ำป่าไหลหลาก และดินโคลนถล่ม

๑.๖ รายละเอียดข้อมูลสนับสนุน

๒) ปริมาณฝนสะสมปี พ.ศ. ๒๕๕๘ และ ๒๕๕๙ เทียบค่าเฉลี่ย ๓๐ ปี

๓) สถานการณ์น้ำในอ่างเก็บน้ำขนาดใหญ่ และขนาดกลาง

๔) สถานการณ์น้ำในลำน้ำ

๕) รายงานสถานการณ์น้ำรายลุ่มน้ำ

๖) รายงานระดับน้ำจากกล้อง CCTV

# สรุปสถานการณ์น้ำ





# สรุปสถานการณ์น้ำ

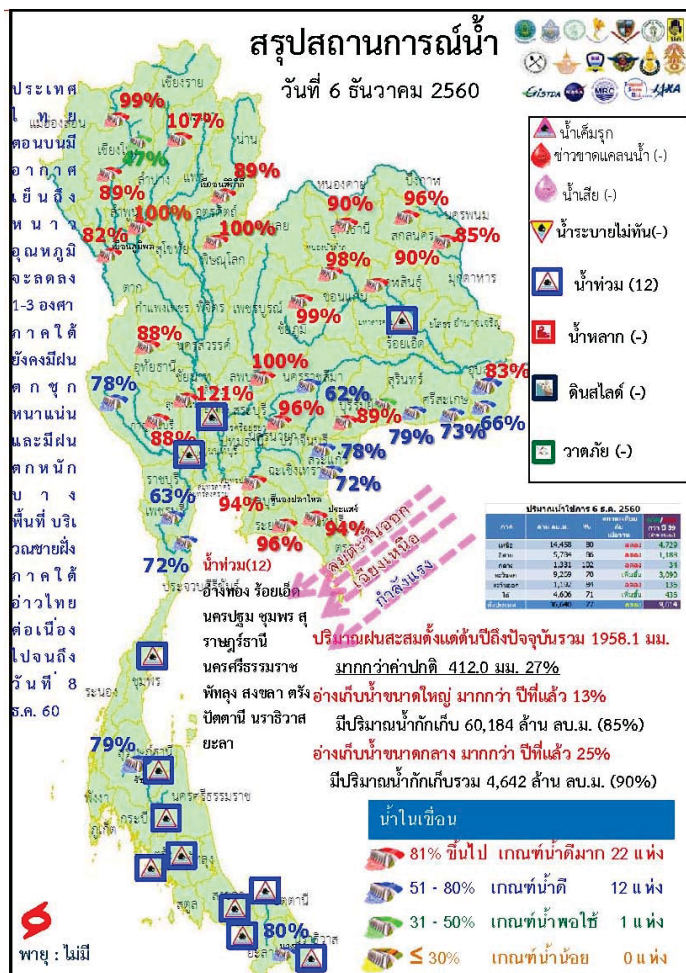
## 6 ธันวาคม 2560



<https://www.facebook.com/vodd.rasana>

### นัยสำคัญ: 6 ธันวาคม 2560

- ปริมาณฝนสะสมตั้งแต่ต้นปี 2560 ถึงวันที่ 3 ธันวาคม 60 รวม 1958.1 มม. มากกว่าค่าเฉลี่ย 412.0 มม. (27%)
- อ่างเก็บน้ำขนาดใหญ่มีปริมาณน้ำเก็บกักรวม 60,184 ล้าน ลบ.ม. (85%) มากกว่าปีที่แล้ว 13% (9,506 ล้าน ลบ.ม.)
- อ่างเก็บน้ำขนาดกลาง มีปริมาณน้ำเก็บกักรวม 4,642 ล้าน ลบ.ม. (90%) มากกว่าปีที่แล้ว 25% (1,327 ล้าน ลบ.ม.)
- พื้นที่ที่ต้องให้ความสนใจเรื่องน้ำ
  - พื้นที่ที่น้ำท่วม 14 จังหวัด อ่างทอง ร้อยเอ็ด นครปฐม ชุมพร สุราษฎร์ธานี นครศรีธรรมราช พัทลุง สงขลา ตรัง ปัตตานี นราธิวาส ยะลา
    - พื้นที่ระบายไม่ทัน - จังหวัด
      - พื้นที่น้ำหลาก - จังหวัด
        - ขาดแคลนน้ำ
          - ขาดแคลนน้ำอุปโภค-บริโภค - จังหวัด
            - ขาดแคลนน้ำเกษตร - จังหวัด
    - น้ำเค็มรุก - จังหวัด
    - คุณภาพน้ำ
      - น้ำเสียเนื่องจากสิ่งปฏิกูล - จังหวัด
      - น้ำเสียเนื่องจากน้ำท่วมขัง - จังหวัด



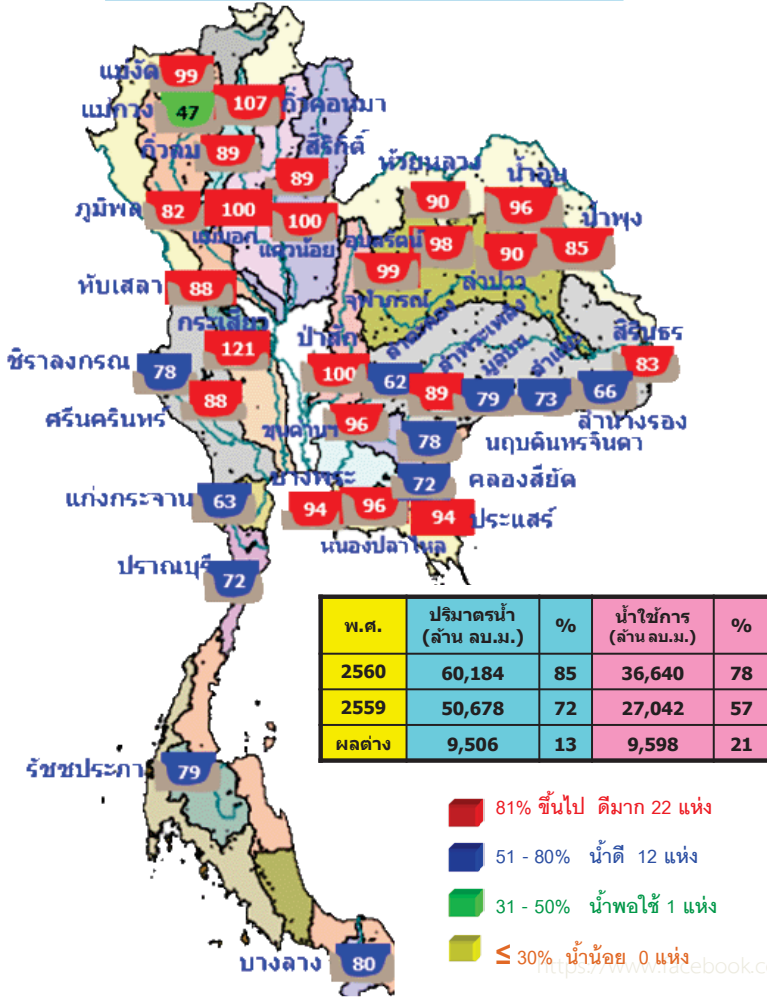
[ebook.com/odd.rasana](http://ebook.com/odd.rasana)



# 6 ธันวาคม 2560

## สถานการณ์การเก็บกักน้ำในเขื่อนขนาดใหญ่

มีปริมาณน้ำสูงกว่าเกณฑ์กักเก็บน้ำสูงสุด 7 เขื่อน



1.กิวคอบมา	ลำปาง	107%
2.เขื่อนน้ำอูน	สกลนคร	96%
3.เขื่อนจุฬาภรณ์	ชัยภูมิ	99%
4.เขื่อนอุบลรัตน์	ขอนแก่น	98%
5.กระเสี้ยว	สุพรรณบุรี	121%
6.ป่าสักชลสิทธิ์	ลพบุรี	100%
7.ขุนด่านปราการชล	นครนายก	96%

สภาพน้ำและการระบายน้ำ กฟผ

เขื่อน	ปริมาณน้ำไหลเข้า		ปริมาณน้ำที่ระบาย		ปริมาณน้ำที่เก็บกัก		ไม่ไหล (วัน)	ไม่ได้องค์
	(ล้าน ลบ.ม.)	(ล้าน ลบ.ม.)	(ล้าน ลบ.ม.)	(ล้าน ลบ.ม.)	(ล้าน ลบ.ม.)	(ล้าน ลบ.ม.)		
1.เขื่อนสิริกิติ์	6.90	12.00	12.85	7183.19	74.34	559	17 มี. 2562	
2.เขื่อนสิริกิติ์	8.02	14.00	14.90	9643.76	84.74	379	19 มี. 2561	
3.เขื่อนสิริกิติ์	2.42	5.00	8.01	5339.07	71.38	667	3 มี. 2562	
4.เขื่อนสิริกิติ์	1.14	7.00	8.08	3923.03	67.08	486	5 มี. 2562	
5.เขื่อนสิริกิติ์	7.24	2.00	2.78	3079.58	71.83	1,108	17 มี. 2563	
6.เขื่อนสิริกิติ์	19.12	2.84	0.15	900.70	76.46	6,005	15 มี. 2577	
7.เขื่อนสิริกิติ์	0.00	9.00	9.81	1778.57	98.16	181	4 มี. 2561	
8.เขื่อนสิริกิติ์	0.00	0.30	0.75	130.13	82.99	174	28 มี. 2561	
9.เขื่อนสิริกิติ์	0.00	0.00	0.00	794.88	70.01	883	6 มี. 2563	
10.เขื่อนสิริกิติ์	0.05	0.12	0.15	124.88	98.69	833	17 มี. 2563	
11.เขื่อนสิริกิติ์	3.60	3.50	3.50	957.00	100.00	273	4 มี. 2561	
12.เขื่อนสิริกิติ์	2.30	3.24	3.31	895.06	99.90	270	1 มี. 2561	
รวม	78.37	12.82	106.99	12,436				

แหล่งข้อมูล : การไฟฟ้าฝ่ายผลิตแห่งประเทศไทย



# 6 ธันวาคม 2560

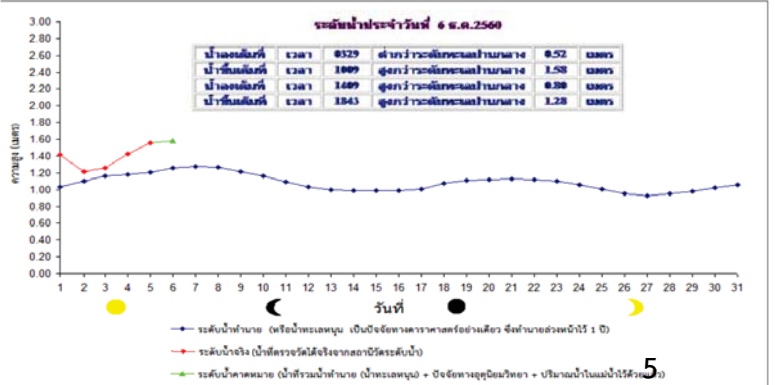
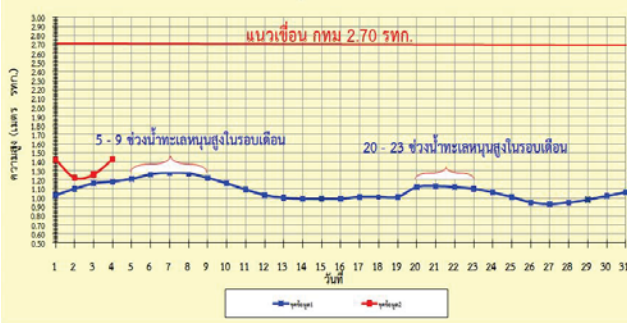
## น้ำในลำน้ำและความเค็มในแม่น้ำเจ้าพระยา



สถานี	ระยะเวลา	วันที่	เวลา	ค่า pH	ความเค็ม (Salinity)	ค่าความขุ่น (Turbidity)	ความนำไฟฟ้า (Conductivity)	ค่าความขุ่น (TSS)	ค่าคลอโรฟิลล์ (Chlorophyll)	ออกซิเจนในน้ำ (DO)
แม่น้ำเจ้าพระยา										
วัดบ้านเกาะ	130	06/12/2560	12:10	7.23	0.13	18.62	284	174	8.88	2.90
วัดโพธิ์หลวง	111	06/12/2560	12:10	7.14	0.16	25.10	367	230	-	1.46
วัดโสมนัส	102	06/12/2560	12:10	6.27	0.16	25.20	360	220	-	2.40
สวนสกล	96	06/12/2560	12:10	6.94	0.16	20.40	354	200	4.50	1.91
ศรีนครินทร	81	06/12/2560	12:10	6.89	0.16	40.20	361	220	7.80	1.97
สะพานพระอินทร์	84	06/12/2560	12:10	7.36	0.15	15.96	343	210	3.07	1.23
คลองวัดโพธิ์	35	06/12/2560	12:10	-	0.16	-	349	210	-	-
โรงไฟฟ้าพระนครใต้	12	06/12/2560	12:10	-	5.40	-	10232	6281	-	-
คลองพระปายฝั่งตะวันออก										
โรงขนานฝั่งซ้าย	06/12/2560	12:10	6.99	0.15	24.90	343	210	8.00	-	3.05
คลองพระปายฝั่งตะวันตก										
เขื่อนแม่กลอง	06/12/2560	12:10	7.61	0.12	5.40	261	160	-	-	5.88
ท่าม่วง	06/12/2560	07:10	7.44	0.12	8.60	265	165	-	-	5.47
คลองพระปาย กม. 54	06/12/2560	12:10	7.96	0.12	22.50	260	160	-	-	9.07
บางเลน กม. 35	06/12/2560	12:10	8.23	0.12	-	288	170	-	-	7.74
คลองพระปาย กม. 14	06/12/2560	12:10	7.74	0.12	-	160	-	-	-	-
หนองพระนคร										
แม่น้ำเจ้าพระยา	06/12/2560	12:10	7.66	0.10	13.01	218	137	1.85	-	7.28

ข้อมูลจากเครื่องวัดคุณภาพน้ำ เป็นข้อมูลเพื่อใช้ในการเฝ้าระวังคุณภาพน้ำดิบสำหรับการผลิตน้ำประปาของกรมประปาเขตหลวงพระบาง : ความเค็ม <0.25 g/l, ความนำไฟฟ้า <500 µS/cm, ออกซิเจนในน้ำ >2 mg/l, ทรล-ต่าง ระหว่าง 5-9 เกกเขตสะพานพระนั่งเกล้า และ รพ.ศิริราช ความเค็ม <1.80 g/l (อ้างอิงข้อมูลคุณภาพน้ำ) เกกเขตสำหรับกรมการเค็ม : ความเค็ม <2 g/l, ความนำไฟฟ้า <4,000 µS/cm

## เปรียบเทียบระดับน้ำขึ้นสูงสุดรายวัน ประจำเดือน ธันวาคม พ.ศ.2560 บริเวณกองบัญชาการกองทัพเรือ



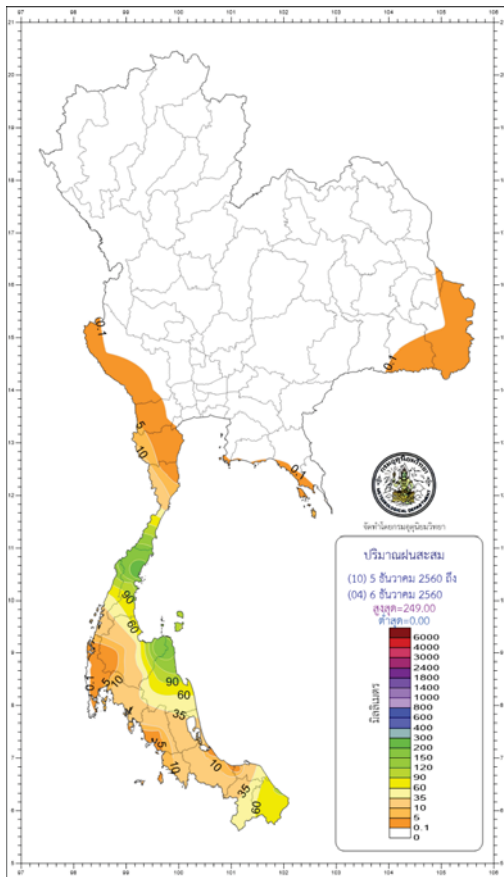




ฝน 24 ชั่วโมง ณ เวลา 07น.

6 ธันวาคม 2560

ปริมาณฝน 24 ชั่วโมง ที่ผ่านมา



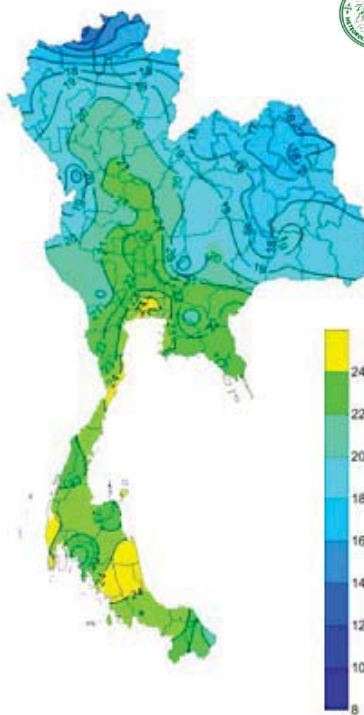
[http://climate.tmd.go.th/gge/gge/dailyrain0\\_sum\\_th.png](http://climate.tmd.go.th/gge/gge/dailyrain0_sum_th.png) [facebook.com/odd.rasana](https://www.facebook.com/odd.rasana)



เวลา 11 น. คาดการณ์อุณหภูมิอากาศและฝน

6 ธันวาคม 2560

คาดการณ์ฝนสะสม 24 ชม.(มิลลิเมตร)



ภาค	ลักษณะอากาศ พื้นที่จังหวัด	% ฝน	เทียบกับเมื่อวาน
ภาคเหนือ	อากาศเย็นถึงหนาว อุณหภูมิจะลดลง 1-3 องศาC อุณหภูมิ 14- 31 องศาC ยอดดอยมีอากาศหนาวถึงหนาวจัด อุณหภูมิต่ำสุด 3-9 องศาC	-	เท่ากับเมื่อวาน
ภาคตะวันออกเฉียงเหนือ	อากาศเย็น อุณหภูมิจะลดลง 1-2 องศาC อุณหภูมิ 17-30 องศาC ยอดดอยมีอากาศหนาว อุณหภูมิต่ำสุด 10-16 องศาC	-	เท่ากับเมื่อวาน
ภาคกลาง	อากาศเย็น อุณหภูมิจะลดลง 1-2 องศาC อุณหภูมิ 20-32 องศาC	-	เท่ากับเมื่อวาน
ภาคตะวันออก	อุณหภูมิ 21-32 องศาC ทะเลมีคลื่นสูงประมาณ 2 ม.ขึ้นไป	-	เท่ากับเมื่อวาน
ภาคใต้ฝั่งตะวันออก	มีฝนฟ้าคะนอง และมีฝนตกหนักบางพื้นที่ บริเวณจังหวัด ประจวบคีรีขันธ์ ชุมพร สุราษฎร์ธานี นครศรีธรรมราช พัทลุง และสงขลา อุณหภูมิ 2-3 องศาC ทะเลมีคลื่นสูงประมาณ 2 -3 ม. ขึ้นไป	70	มากกว่าเมื่อวาน
ภาคใต้ฝั่งตะวันตก	มี ฝน ฟ้า คะ นอง และ มี ฝน ต ก หนัก บ าง แ ท ง บริเวณจังหวัดระนอง พังงา ภูเก็ตและกระบี่ อุณหภูมิ 21- 33 องศาC ทะเลมีคลื่นสูง ประมาณ 2-3 ม. ขึ้นไป	40	เท่ากับเมื่อวาน
กทม.และปริมณฑล	อุณหภูมิ 23-31 องศาC	-	เท่ากับเมื่อวาน

ประเทศไทยตอนบนมีอากาศเย็นถึงหนาว อุณหภูมิจะลดลงอีก 1-3 องศาC ภาคใต้ยังมีฝนตกชุกหนาแน่นและมีฝนตกหนักบางพื้นที่ บริเวณชายฝั่งภาคใต้ฝั่งอ่าวไทย

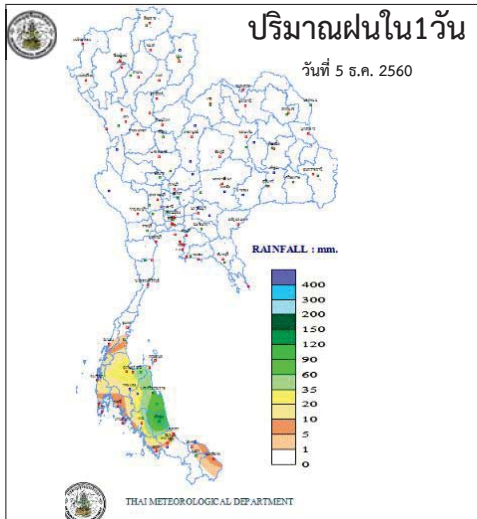




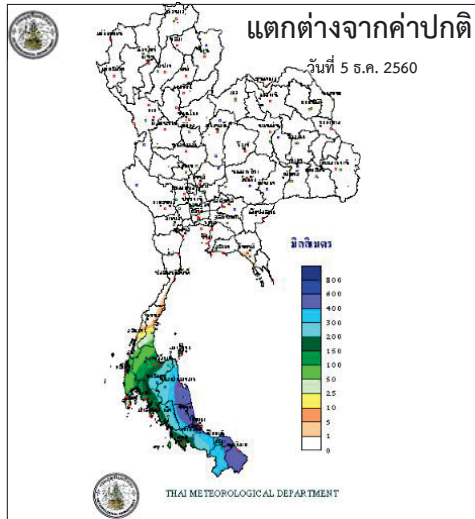




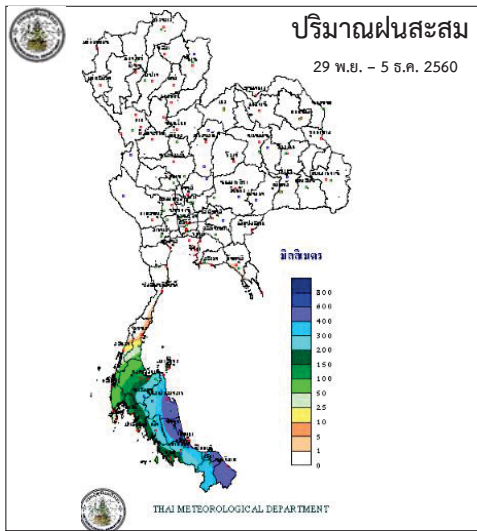
สถานการณ์ฝน 6 ธันวาคม 2560



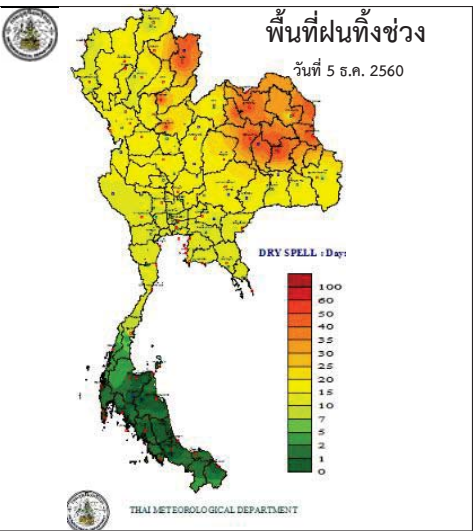
<http://www.arcims.tmd.go.th/DailyDATA/DailyRain.php>



<http://www.arcims.tmd.go.th/DailyDATA/DailyRain.php>



[http://www.arcims.tmd.go.th/AUTORUN/PETMAP/7D\\_RAIN050216.gif](http://www.arcims.tmd.go.th/AUTORUN/PETMAP/7D_RAIN050216.gif)



<http://www.arcims.tmd.go.th/dailydata/DryDays.php>

ตารางน้ำในลำน้ำและน้ำทะเลหนุน  
วันที่ 6 ธันวาคม 2560 ข้อมูลเวลา 09.00 น.

ตารางเปรียบเทียบสถานการณ์น้ำในแม่น้ำสายหลัก ปี 2560 กับ ปี 2559 (ข้อมูลวันที่ 4 ธ.ค. 2560)

สถานี	ที่ตั้ง	คูน้ำ	ระดับตลิ่ง (ม.)	ระดับน้ำที่วัดได้ (ม.)		ระดับปี 2560 ต่างจากปี 2559 (ม.)
				ปี 2559	ปี 2560	
				ระหว่าง		
Y.3A	สุโขทัย-สวรรคโลก	ธม	10.5	1.51	1.49	ต่ำกว่า 0.02
W.4A	ตาก - สามเงา	วัง	6.1	1.05	1.19	สูงกว่า 0.14
P.7A	กำแพงเพชร - เมือง	ชิง	5.87	0.35	0.00	na
Y.16	พิษณุโลก - บางระกำ	ธม	7	1.64	0.45	ต่ำกว่า 0.19
Y.5	พิจิตร - โททะเล	ธม	8.25	3.49	4.75	สูงกว่า 1.26
N.2B	อุตรดิตถ์ - เมือง	บ้าน	7.63	0.79	0.00	na
P.17	นครสวรรค์ - บรรพตพิสัย	ชิง	38.08	34.06	34.26	สูงกว่า 0.2
N.67	นครสวรรค์ - ชุมแสง	บ้าน	28.3	19.55	21.04	สูงกว่า 1.49
C.2	นครสวรรค์ - เมือง	เจ้าพระยา	26.2	18.07	18.77	สูงกว่า 0.7
C.30	อุทัยธานี - บึงฉลวย	เจ้าพระยา	108.3	101.95	102.10	สูงกว่า 0.15
C.13	ซินนาท - สรรพยา	เจ้าพระยา	16.34	5.65	7.12	สูงกว่า 1.47
S.39	ลพบุรี - ชัยบาดาล	ป่าสัก	52.59	43.65	43.66	สูงกว่า 0.01
C.29A	อุตรดิตถ์ - บางโพธิ์	เจ้าพระยา	na.	0.23	0.95	สูงกว่า 0.72
แม่น้ำบรรพตพิสัย	ปราจีนบุรี - อ.กบินทร์บุรี	บรรพตพิสัย	10.2	na.	0.92	na.

ตารางแสดงระดับน้ำทะเลหนุน ปี 2560 กับ ปี 2559 (ข้อมูลวันที่ 6 ธ.ค. 2560)

ที่	ชื่อสถานี	สถานที่ตั้ง	น้ำขึ้นเต็มที่				น้ำลงเต็มที่			
			ปี 2560		ปี 2559		ปี 2560		ปี 2559	
			เวลา (น.)	ระดับน้ำ (ม.)	เวลา (น.)	ระดับน้ำ (ม.)	เวลา (น.)	ระดับน้ำ (ม.)	เวลา (น.)	ระดับน้ำ (ม.)
1	กองบัญชาการกองทัพเรือ	กรุงเทพฯ	10.09	1.58	12.31	3.01	03.29	0.52	05.03	1.46
2	ป้อมพระจุลจอมเกล้า	สมุทรปราการ	08.10	2.00	10.29	3.13	01.15	1.45	02.48	0.78

ตารางเปรียบเทียบปริมาณน้ำในอ่างเก็บน้ำทั่วประเทศ ปี 2560 กับ ปี 2559 (ข้อมูลวันที่ 5 ธ.ค. 2560)

รวมความจุอ่างเก็บน้ำขนาดใหญ่ที่ระดับน้ำกักเก็บทั้งหมด (ล้าน ลบ.ม.)	อ่างเก็บน้ำขนาดใหญ่				รวมความจุอ่างเก็บน้ำขนาดกลางที่ระดับน้ำกักเก็บทั้งหมด (ล้าน ลบ.ม.)	อ่างเก็บน้ำขนาดกลาง			
	ปี 2560		ปี 2559			ปี 2560		ปี 2559	
	ปริมาณน้ำ (ล้าน ลบ.ม.)	%	ปริมาณน้ำ (ล้าน ลบ.ม.)	%		ปริมาณน้ำ (ล้าน ลบ.ม.)	%	ปริมาณน้ำ (ล้าน ลบ.ม.)	%
70,370	60,184	85	50,678	72	-	-	-	-	
	ปี 2560 > ปี 2559 = 13%				ปี 2560 > ปี 2559 = -%				

# กนข

## คณะกรรมการทรัพยากรน้ำแห่งชาติ

ข้อมูลพื้นที่ต้องให้ความสนใจเป็นพิเศษ  
วันที่ 6 ธันวาคม 2560 ข้อมูลเวลา 09.00 น.



### พื้นที่ต้องให้ความสนใจเป็นพิเศษ 11 จังหวัด ได้แก่

ชุมพร สุราษฎร์ธานี นครศรีธรรมราช พัทลุง สงขลา ระนอง พังงา ภูเก็ต กระบี่ ตรัง และสตูล  
(ภาวะเสี่ยง ได้แก่ ฝนตกหนักและฝนที่ตกสะสมต่อเนื่อง)

ข้อมูลปริมาณน้ำฝนสูงสุด 24 ชม. ของสถานีวัดฝนอัตโนมัติฝนตามภาคต่างๆ 05.00 น. วันที่ 5 ธ.ค. 60 ถึง เวลา 05.00 น.  
วันที่ 6 ธ.ค. 60

ที่	จังหวัด	อำเภอ	สถานี	ปริมาณฝน (มม.)
1	นครศรีธรรมราช	ขนอม	ต.ควนทอง	515.5 มม.
2	นครศรีธรรมราช	พรหมคีรี	ต.ทอนหงส์	46.5 มม.
3	นครศรีธรรมราช	สิชล	ต.ทุ่งไผ่	443.5 มม.
4	นครศรีธรรมราช	ลานสกา	ต.เขาแก้ว	406 มม.
5	นครศรีธรรมราช	เมืองฯ	ต.ท่าजू	401 มม.



พื้นที่ต้องให้ความสนใจเป็นพิเศษ

(หมายเหตุ : ข้อมูลกรมอุตุนิยมวิทยาและสถาบันสารสนเทศทรัพยากรน้ำและการเกษตร)

ดูข้อมูลเพิ่มเติมได้ที่ Application : water4thai

# กนข

## คณะกรรมการทรัพยากรน้ำแห่งชาติ

### ข้อมูลสภาพอากาศ

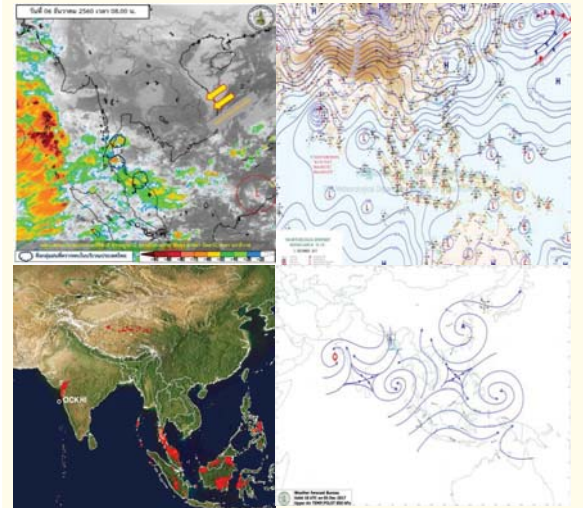
วันที่ 6 ธันวาคม 2560 ข้อมูลเวลา 09.00 น.

ภาค	ลักษณะอากาศวันนี้	คาดหมาย
เหนือ	ตอนบนของภาคอากาศหนาว กับมีหมอกในตอนเช้า อุณหภูมิ 16-33 องศาC บริเวณยอดดอยมีอากาศหนาว อุณหภูมิต่ำสุด 3-9 องศาC	วันที่ 5-7 ธ.ค. ทางตอนบนของภาคอากาศหนาวกับมีหมอกในตอนเช้า อุณหภูมิ 14-33 องศาC ส่วนทางตอนล่างอากาศเย็น อุณหภูมิต่ำสุด 14-16
ตะวันออกเฉียงเหนือ	อากาศเย็นกับมีลมแรง อุณหภูมิจะลดลง 1-2 องศาC อุณหภูมิ 17-33 องศาC บริเวณยอดดอยมีอากาศหนาว อุณหภูมิต่ำสุด 10-16 องศาC	วันที่ 5-7 ธ.ค. อากาศเย็นถึงหนาว อุณหภูมิ 16-33 องศาC บริเวณยอดดอยมีอากาศหนาว อุณหภูมิต่ำสุด 10-12
กลาง	อากาศเย็นกับมีเมฆบางส่วน อุณหภูมิ 21-33 องศาC	วันที่ 5-7 ธ.ค. อากาศเย็นกับมีหมอกในตอนเช้า อุณหภูมิจะลดลง 1-3 องศาC อุณหภูมิ 18-33 องศาC
ตะวันออก	มีเมฆบางส่วน กับมีลมแรง อุณหภูมิ 22-33 องศาC ทะเลมีคลื่นสูงประมาณ 2 ม. ห่างฝั่งคลื่นสูงมากกว่า 2 เมตร	วันที่ 5-7 ธ.ค. อากาศเย็น อุณหภูมิจะลดลง 1-3 องศาC อุณหภูมิ 21-33 องศาC
ใต้ (ฝั่งตะวันออก)	มีฝนฟ้าคะนอง และมีฝนตกหนักบางพื้นที่ บริเวณจังหวัดชุมพรสุราษฎร์ธานี นครศรีธรรมราช พัทลุง และสงขลา อุณหภูมิ 21-31 องศาC ทะเลมีคลื่นสูงประมาณ 2-3 ม.	วันที่ 5-8 ธ.ค. มีฝนฟ้าคะนองร้อยละ 60-70 ของพื้นที่ กับมีฝนตกหนักบางแห่ง อุณหภูมิ 21-30 องศาC ทะเลมีคลื่นสูงประมาณ 2-3 เมตร
ใต้ (ฝั่งตะวันตก)	มีฝนฟ้าคะนอง ส่วนมากบริเวณจังหวัดพังงา ภูเก็ต กระบี่ ตรัง และสตูล อุณหภูมิ 21-32 องศาC ทะเลมีคลื่นสูง ประมาณ 2 ม. ห่างฝั่งคลื่นสูงมากกว่า 3 เมตร	วันที่ 5-8 ธ.ค. มีฝนฟ้าคะนองร้อยละ 40-60 ของพื้นที่ กับมีฝนตกหนักบางแห่ง อุณหภูมิ 21-30 องศาC ทะเลมีคลื่นสูงประมาณ 2 เมตร

### สภาพอากาศทั่วไป

วันที่ 6 ธันวาคม 2560

พยากรณ์อากาศ 24 ชั่วโมงข้างหน้า ภาคใต้ยังมีฝนตกต่อเนื่องและมีฝนตกหนักบางพื้นที่ ประชาชนในพื้นที่เสี่ยงภัยต้องป้องกันและระมัดระวังอันตรายจากฝนตกสะสมที่อาจทำให้เกิดน้ำท่วมฉับพลัน น้ำป่าไหลหลาก และน้ำล้นตลิ่งไว้ด้วย สำหรับพื้นที่ที่มีน้ำท่วมอยู่แล้วต้องเฝ้าระวังต่อไปอีก ส่วนว่านไทยและทะเลอันดามันคลื่นสูง 2-3 เมตร ขอให้ชาวเรือเดินเรือด้วยความระมัดระวัง เรือเล็กควรงดออกจากฝั่ง และประชาชนที่อาศัยอยู่บริเวณชายฝั่งภาคใต้ฝั่งตะวันออกระวังอันตรายจากคลื่นที่ซัดเข้าหาฝั่งไว้ด้วย สำหรับภาคเหนือมีอากาศเย็นถึงหนาว ส่วนภาคตะวันออกเฉียงเหนือและภาคกลาง มีอากาศเย็นอุณหภูมิจะลดลงอีก 1-2 องศาเซลเซียสกับมีลมแรง



# กนช

## คณะกรรมการทรัพยากรน้ำแห่งชาติ

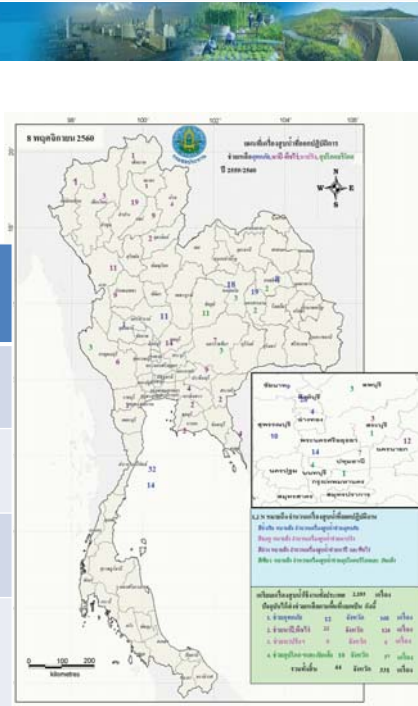
### การให้ความช่วยเหลือ

กรมทรัพยากรน้ำ สำนักงานทรัพยากรน้ำภาค 4

รายงาน ณ วันที่ 18 -24 ตุลาคม 2560

- 1.เทศบาลขอนแก่น อ.เมือง จ.ขอนแก่น ให้ความช่วยเหลือติดตั้งเครื่องสูบน้ำท่วม ชิงผิวจราจรและชุมชนในเขตเมือง ขนาด 10 นิ้ว 2 เครื่อง ขนาด 12 นิ้ว 1 เครื่อง
- 2.ที่ว่าการอำเภอขอนแก่น จ.ขอนแก่น ให้ความช่วยเหลือติดตั้งเครื่องสูบน้ำเร่งการระบายน้ำออกผิวจราจรและพื้นที่การเกษตร ขนาด 12 นิ้ว 2 เครื่อง

วันที่	การแจ้งเตือน	พื้นที่เกิดอุทกภัย/ดินถล่ม	หมายเหตุ
8 ต.ค.60	สถานีเตือนภัยด้วยปริมาณระดับน้ำบ้านปางบ้านถ้ำ ต.ป่าตึง อ.แม่อิง จ.เชียงราย เวลา 15.41 น. มีปริมาณระดับน้ำ เท่ากับ 3.51 เมตร. สัญญาณไฟสีแดง	-	แจ้งข้อมูลไปยัง ปภ.เชียงราย ให้ทราบแล้ว
11 ต.ค.60	สถานีเตือนภัยด้วยปริมาณระดับน้ำบ้านปางบ้านถ้ำ ต.ป่าตึง อ.แม่อิง จ.เชียงราย เวลา 09.13 น. มีปริมาณระดับน้ำ เท่ากับ 2.71 เมตร. สัญญาณไฟสีเขียว	-	แจ้งข้อมูลไปยัง ปภ.เชียงใหม่ ให้ทราบแล้ว
17 ต.ค.60	สถานีเตือนภัยด้วยปริมาณระดับน้ำบ้านท่าข้าม ต.แม่ทา อ.แม่ออน จ.เชียงใหม่ เวลา 10.15 น. มีปริมาณระดับน้ำ เท่ากับ 5.57 เมตร. สัญญาณไฟสีเขียว	-	แจ้งข้อมูลไปยัง ปภ.เชียงใหม่ ให้ทราบแล้ว
18 ต.ค.60	สถานีเตือนภัยด้วยปริมาณน้ำฝน บ้านรวงผึ้งพัฒนา ต.คลองน้ำไหล อ.คลองลาน จ.กำแพงเพชร เวลา 00.36 น. มีปริมาณระดับน้ำ เท่ากับ 98.5 มิลลิเมตร สัญญาณไฟสีแดง	-	แจ้งข้อมูลไปยัง ปภ.กำแพงเพชร ให้ทราบแล้ว



# กนช

## คณะกรรมการทรัพยากรน้ำแห่งชาติ

ข่าวเกี่ยวกับน้ำบ่อสิ่งพิมพ์ วันพุธที่ 6 ธันวาคม 2560

❖ **นครศรีธรรมราช** - หลายพื้นที่ยังมีน้ำท่วมขัง โดยเฉพาะพื้นที่เชิงเขาหลวงน้ำยังเต็มทุกๆคลอง และท่วมทุกพื้นที่ราบต่ำในทุกๆอำเภอ ถนนหลายสายในหมู่บ้านถูกตัดขาด ถนนสายหลักบางสายยังคงวิ่งได้ ที่ อ.นบพิตำ หลายตำบลหลายเส้นทางถูกตัดขาดจากความแรงของน้ำป่า โดยเฉพาะที่บ้านยอดเหลือ ต.นบพิตำ ถนนขาดออกจากกันกว้างหลายเมตร ส่วนบริเวณสี่แยกท่าศาลาทางไปนบพิตำปริมาณน้ำยังคงเพิ่มระดับขึ้น ทางเจ้าหน้าที่ปิดการจราจรแยกลิโพ ท่าศาลา (แถวสะพานเตาหม้อ) ถนนสาย 401 น้ำท่วมผ่านผิวจราจร ที่ อ.ลานสกา ทางเข้าคีรีวงค์ น้ำเริ่มท่วมพื้นถนนแล้ว **INNNEWS**

❖ **สุราษฎร์ธานี** - เกิดน้ำท่วมในหลายพื้นที่บนเกาะสมุย โดยเฉพาะบนถนนสายหลักน้ำฝนได้เข้าท่วมมีระดับที่สูงบางช่วงน้ำท่วมผิวถนนสูงถึง 40 ซม. สำหรับน้ำที่ท่วมในหลายพื้นที่ของเกาะสมุยเกิดจากปริมาณน้ำฝนที่ตกลงมาในพื้นที่ อ.เกาะสมุย ตลอดทั้งคืนของคืนวันที่ 4 ธันวาคม 2560 ถึงวันที่ 5 ธันวาคม 2560 จนถึงขณะนี้ฝนยังคงตกในพื้นที่เกาะสมุยอย่างต่อเนื่อง ทำให้บ้านเรือนและร้านค้าที่อยู่บริเวณที่ราบที่มีน้ำไหลผ่านต้องสร้างกำแพงกันน้ำเพื่อไม่ให้น้ำไหลเข้าท่วมภายในตัวบ้าน และยังป้องกันความเสียหาย **แนวหน้า**

❖ **สงขลา** - สถานการณ์น้ำท่วมเริ่มดีขึ้นในหลายพื้นที่ หลังมีฝนลดลง ทำให้สามารถระบายน้ำได้ดียิ่งขึ้น มีน้ำท่วมใน 16 อำเภอ ประชาชนเดือดร้อน 75,144 ครัวเรือน 205,959 คน มีผู้เสียชีวิตแล้ว 6 คน บ้านเรือนเสียหายทั้งสิ้น 3 หลัง เสียหายบางส่วน 2,357 หลัง รถยนต์ 13 คัน เรือประมง 3 ลำ ปศุสัตว์ 2,205 ตัว สัตว์ปีก 91,847 ตัว พื้นที่การเกษตรเสียหาย 120,050 ไร่ เหลือเพียงพื้นที่ติดทะเลสาบสงขลาใน 6 อำเภอ ได้แก่ ควนเนียง บางกล่ำ สิงหนคร สทิงพระ กระแสสินธุ์ และระโนด ที่ยังมีน้ำท่วมสูง ระดับน้ำเพิ่มขึ้นอีก 15 ซม.เนื่องจากน้ำทะเลหนุน จุดที่น้ำท่วมสูงสุดระดับน้ำสูงกว่า 2 ม. **แนวหน้า**

❖ **ตรัง** - สถานการณ์น้ำท่วมทั้ง 9 อำเภอ เริ่มคลี่คลาย หลังฝนหยุดตกติดต่อกัน 2 วัน ระดับน้ำแม่น้ำตรังลดลง 30-40 ซม. แต่ยังคงสูงกว่าตลิ่ง ส่วน อ.กันตัง น้ำยังท่วมสูงกว่า 2 ม.ขณะที่ ต.นาตาล่วง อ.เมือง ต.ควนธานี อ.กันตัง ยังมีผู้ประสบภัยน้ำท่วมกว่า 200 หลังคาเรือน เนื่องจากอยู่ติดแม่น้ำ เป็นพื้นที่รับน้ำ และมีน้ำทะเลหนุนสูง ขณะที่มี 4 หมู่บ้านที่ต้องกลายเป็นเกาะ ชาวบ้านไม่สามารถเข้าออกหมู่บ้านได้ถนนถูกตัดขาด ต้องขนเสบียงอาหารไปส่งให้ถึงหมู่บ้าน เนื่องจากระดับน้ำสูงสุดประมาณ 3 ม. และไหลเชี่ยว **แนวหน้า**

❖ **พัทลุง** - สถานการณ์น้ำท่วมยังน่าห่วง น้ำทะเลหนุนสูงทำให้ชาวบ้านทำเตียน อ.ปากพะยูน 178 ครอบครัวยังต้องอพยพ วัวที่พาหนีน้ำได้ขึ้นไปบนสะพานที่สูงขึ้นอีก ส่วนวัวที่เลี้ยงในทุ่งอีก 70 ตัว ต้องติดเกาะ ส่วนที่บ้านท่าเนียน แม่น้ำท่วมสูงกว่า 1.30 ม. แต่ชาวบ้านบางส่วนหุงบ้านไม่ยอมอพยพ ทำให้ขาดแคลนน้ำดื่มและเครื่องใช้ เทศบาลอ่าวพยุจน ตำรวจตระเวนชายแดน(ตชด.) เข้าช่วยเหลือในเบื้องต้น **แนวหน้า**

■ ข่าวตำบล 5 ข่าว ■ ข่าวตำบล ก - ข



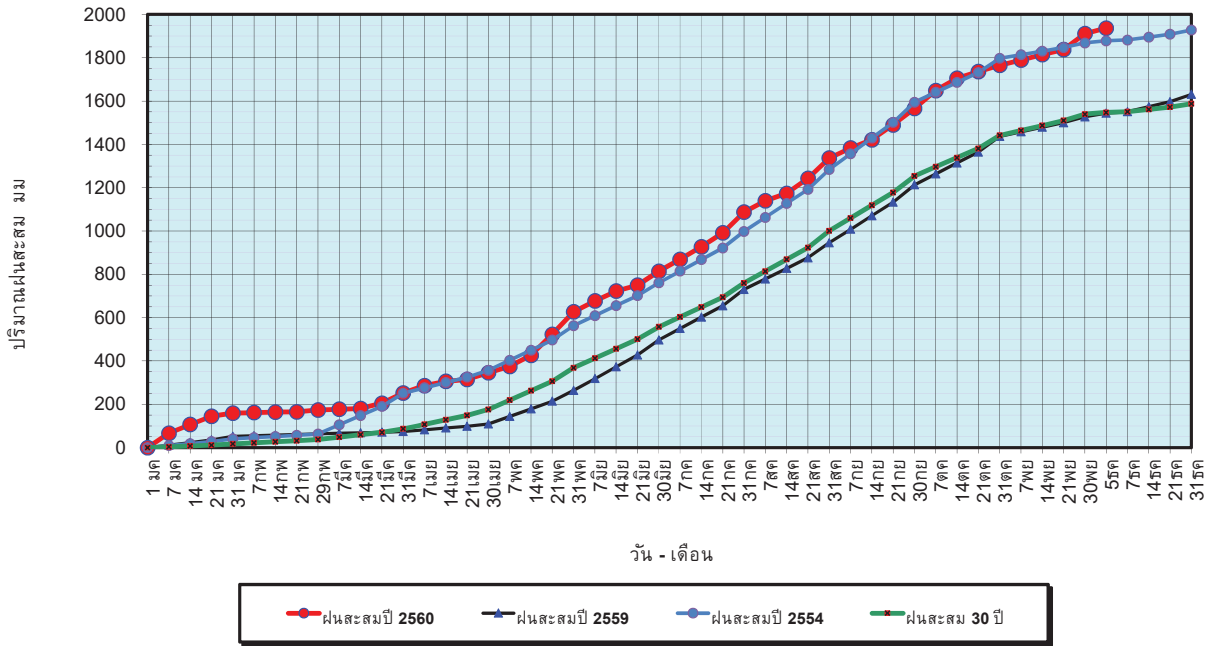
# ปริมาณฝนสะสมปี

พ.ศ. ๒๕๕๙ และ ๒๕๖๐

เทียบค่าเฉลี่ย ๓๐ ปี

วันที่ 5 ธันวาคม 2560  
 ฝน30ปี = 1,547.16 มม. (สะสมทั้งปี = 1,587.70 มม.)  
 ปี59 = 1,543.71 มม. (สะสมทั้งปี = 1,630.64 มม.)  
 ปี60 = 1,936.84 มม.  
 เปรียบเทียบกับ ปี 59 มีค่ามากกว่า 393.13 มม.  
 เปรียบเทียบกับฝนเฉลี่ย 30 ปี มีค่ามากกว่า 389.68 มม.

ปริมาณฝนสะสมปี 2554-2559-2560 เทียบกับค่าเฉลี่ย 30 ปี



ข้อมูลจากกรมอุตุนิยมวิทยาจำนวน 122  
 สถานีข้อมูลปริมาณฝนสะสมถึง วันที่  
 5 ธันวาคม 2560

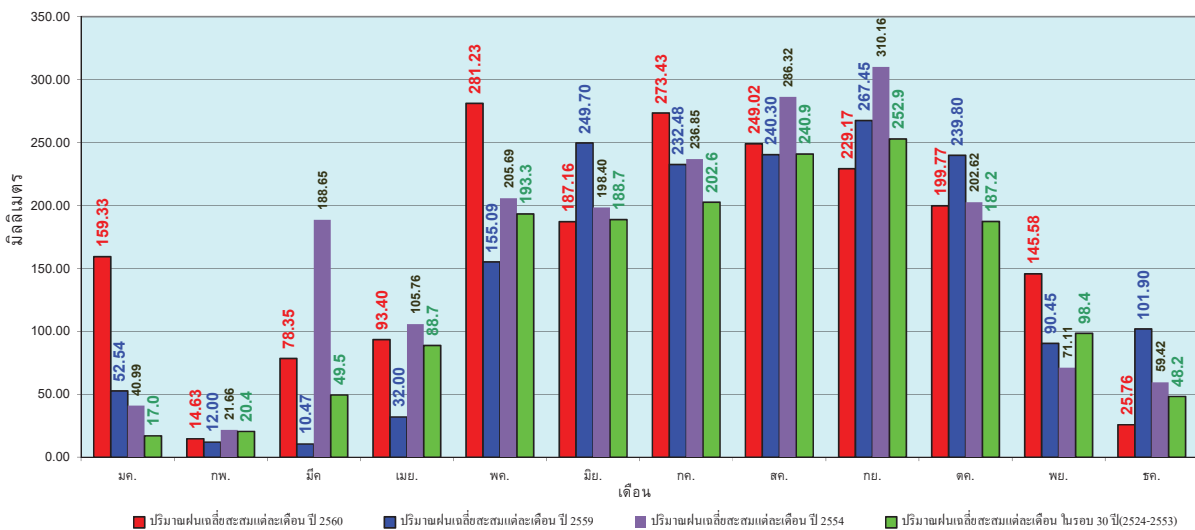


ศูนย์เมฆขลา

ศูนย์ป้องกันวิกฤตน้ำ กรมทรัพยากรน้ำ

วันที่ 5 ธันวาคม 2560  
 ฝน30ปี = 1,547.16 มม. (สะสมทั้งปี = 1,587.50 มม.)  
 ปี59 = 1,543.71 มม. (สะสมทั้งปี = 1,630.64 มม.)  
 ปี60 = 1,936.84 มม.  
 เปรียบเทียบกับ ปี 59 มีค่ามากกว่า 393.13 มม.  
 เปรียบเทียบกับฝนเฉลี่ย 30 ปี มีค่ามากกว่า 389.68 มม.

ปริมาณฝนเฉลี่ยรายเดือนของประเทศ



ข้อมูลจากกรมอุตุนิยมวิทยาจำนวน 122  
 สถานีข้อมูลปริมาณฝนสะสมถึง วันที่  
 5 ธันวาคม 2560

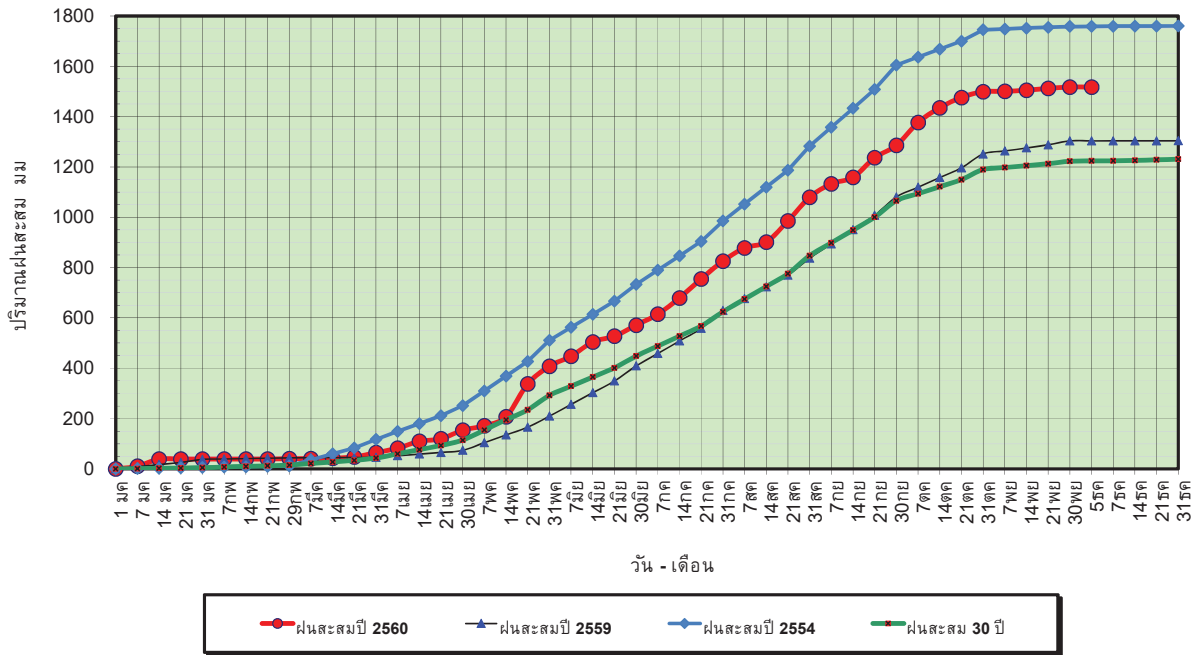


ศูนย์เมฆขลา

ศูนย์ป้องกันวิกฤตน้ำ กรมทรัพยากรน้ำ

วันที่ 5 ธันวาคม 2560  
 ฝน30ปี = 1,224.02 มม. (สะสมทั้งปี = 1,230.90 มม.)  
 ปี59 = 1,303.59 มม. (สะสมทั้งปี = 1,303.93 มม.)  
 ปี60 = 1,517.43 มม.  
 เปรียบเทียบกับ ปี 59 มีค่ามากกว่า 213.84 มม.  
 เปรียบเทียบกับฝนเฉลี่ย 30 ปี มีค่ามากกว่า 293.40 มม.

### ปริมาณฝนสะสมภาคเหนือ



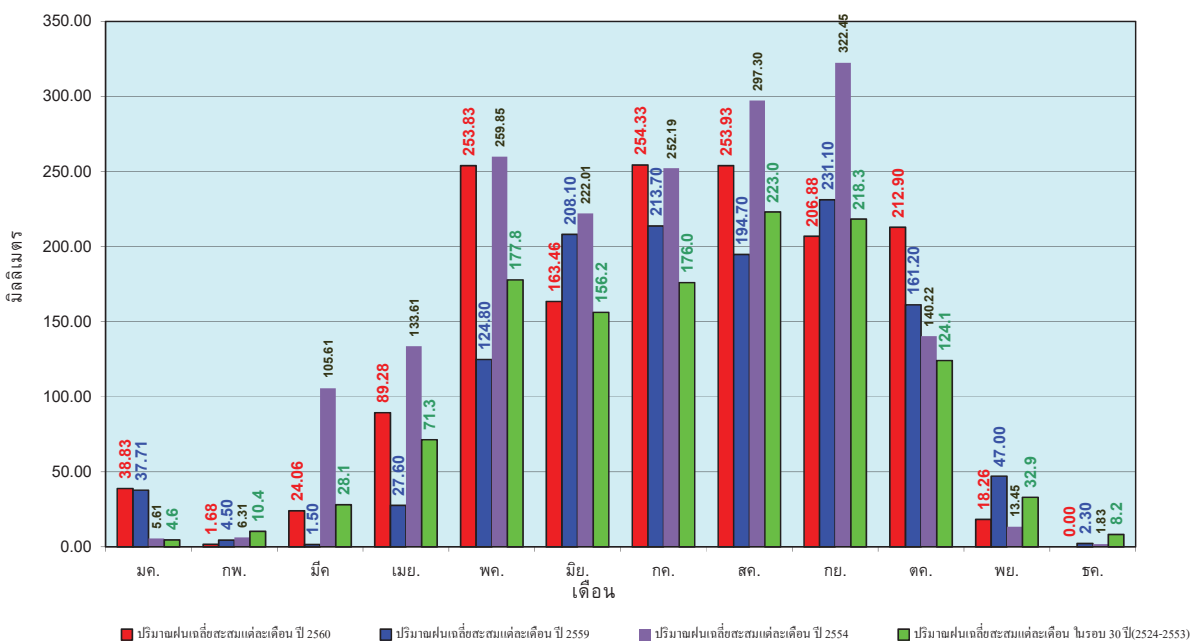
ข้อมูลจากกรมอุตุนิยมวิทยาจำนวน 32 สถานีข้อมูลปริมาณฝนสะสมถึง วันที่ 5 ธันวาคม 2560



ศูนย์เมฆขลา ศูนย์ป้องกันวิกฤตน้ำ กรมทรัพยากรน้ำ

วันที่ 5 ธันวาคม 2560  
 ฝน30ปี = 1,224.02 มม. (สะสมทั้งปี = 1,230.90 มม.)  
 ปี59 = 1,303.59 มม. (สะสมทั้งปี = 1,303.93 มม.)  
 ปี60 = 1,517.43 มม.  
 เปรียบเทียบกับ ปี 59 มีค่ามากกว่า 213.84 มม.  
 เปรียบเทียบกับฝนเฉลี่ย 30 ปี มีค่ามากกว่า 293.40 มม.

### ปริมาณฝนเฉลี่ยสะสมรายเดือน ภาคเหนือ



ข้อมูลจากกรมอุตุนิยมวิทยาจำนวน 32 สถานีข้อมูลปริมาณฝนสะสมถึง วันที่ 5 ธันวาคม 2560

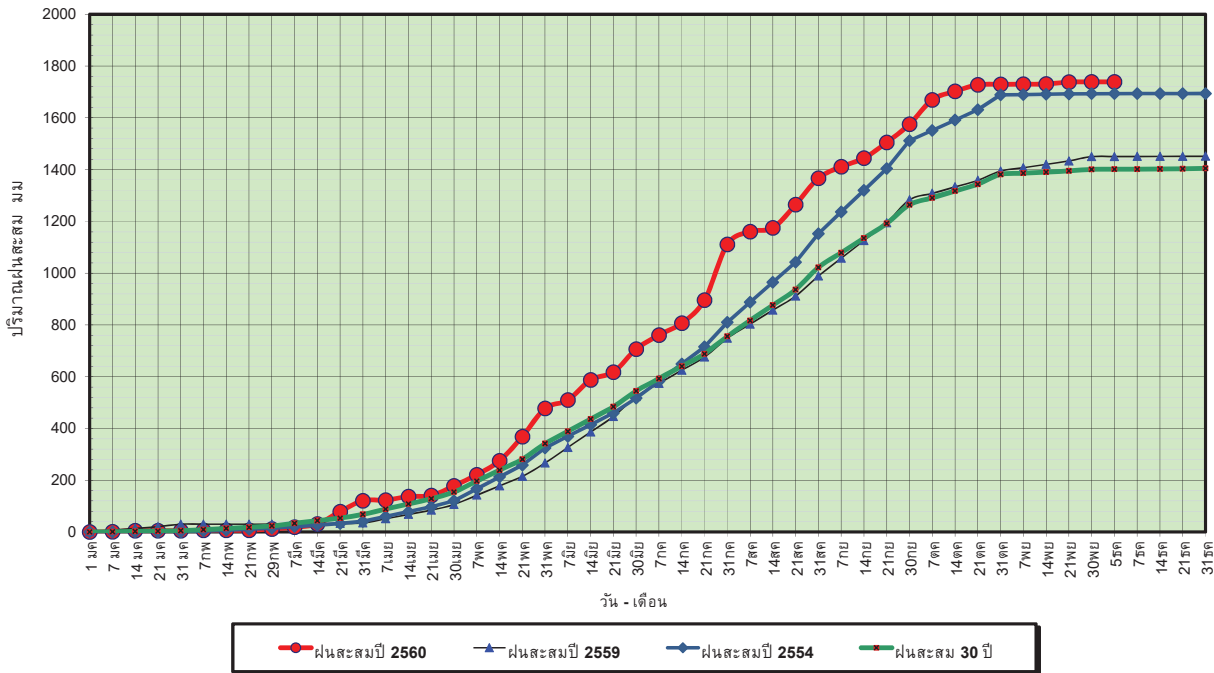


ศูนย์เมฆขลา ศูนย์ป้องกันวิกฤตน้ำ กรมทรัพยากรน้ำ



วันที่ 5 ธันวาคม 2560  
 ฝน30ปี = 1,222.70 มม. (สะสมทั้งปี = 1,404.50 มม.)  
 ปี59 = 1,222.70 มม. (สะสมทั้งปี = 1,451.61 มม.)  
 ปี60 = 1,222.70 มม.  
 เปรียบเทียบกับ ปี 59 **มีค่าน้อยกว่า -1303.52 มม.**  
 เปรียบเทียบกับฝนเฉลี่ย 30 ปี **มีค่าน้อยกว่า -1303.52 มม.**

### ปริมาณฝนสะสมภาคตะวันออกเฉียงเหนือ



ข้อมูลจากกรมอุตุนิยมวิทยาจำนวน 28  
 สถานีข้อมูลปริมาณฝนสะสมถึง วันที่  
 5 ธันวาคม 2560



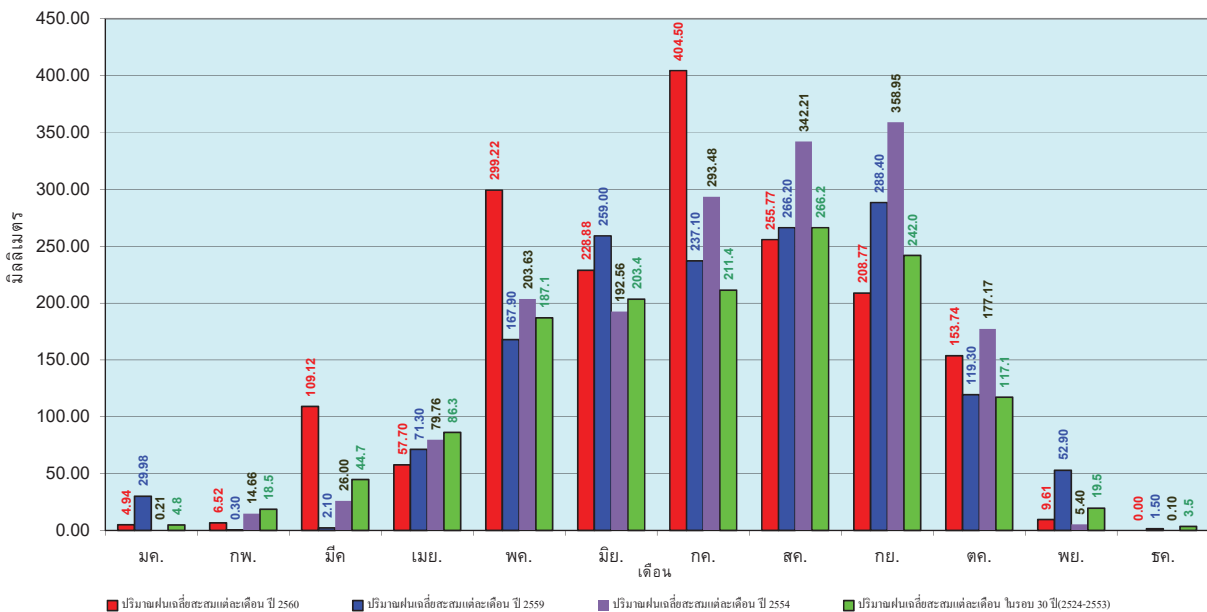
ศูนย์เมฆขลา



ศูนย์ป้องกันวิกฤตน้ำ กรมทรัพยากรน้ำ

วันที่ 5 ธันวาคม 2560  
 ฝน30ปี = 1,222.70 มม. (สะสมทั้งปี = 1,404.50 มม.)  
 ปี59 = 1,222.70 มม. (สะสมทั้งปี = 1,451.61 มม.)  
 ปี60 = 1,222.70 มม.  
 เปรียบเทียบกับ ปี 59 **มีค่าน้อยกว่า -1303.52 มม.**  
 เปรียบเทียบกับฝนเฉลี่ย 30 ปี **มีค่าน้อยกว่า -1303.52 มม.**

### ปริมาณฝนเฉลี่ยสะสมรายเดือน ภาคตะวันออกเฉียงเหนือ



ข้อมูลจากกรมอุตุนิยมวิทยาจำนวน 28  
 สถานีข้อมูลปริมาณฝนสะสมถึง วันที่  
 5 ธันวาคม 2560



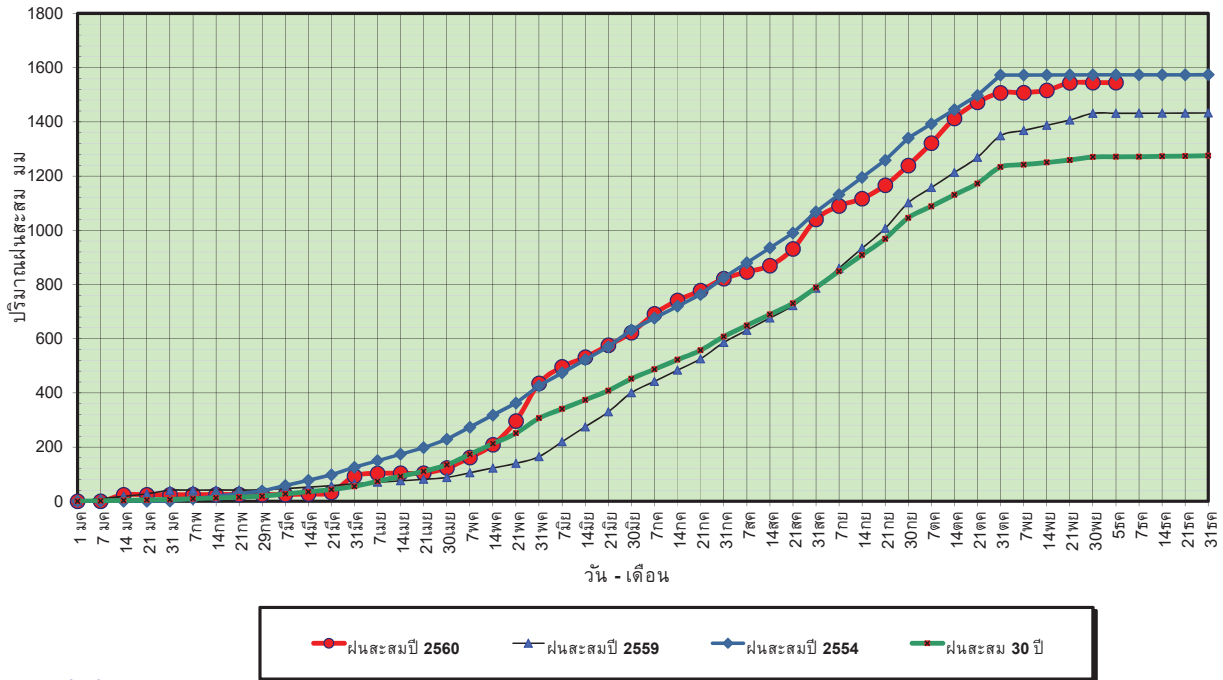
ศูนย์เมฆขลา



ศูนย์ป้องกันวิกฤตน้ำ กรมทรัพยากรน้ำ

วันที่ 5 ธันวาคม 2560  
 ฝน30ปี = 1,270.84 มม. (สะสมทั้งปี = 1,275.20 มม.)  
 ปี59 = 1,431.33 มม. (สะสมทั้งปี = 1,432.69 มม.)  
 ปี60 = 1,544.68 มม.  
 เปรียบเทียบกับ ปี 59 มีค่ามากกว่า 113.35 มม.  
 เปรียบเทียบกับฝนเฉลี่ย 30 ปี มีค่ามากกว่า 273.84 มม.

### ปริมาณฝนสะสมภาคกลาง

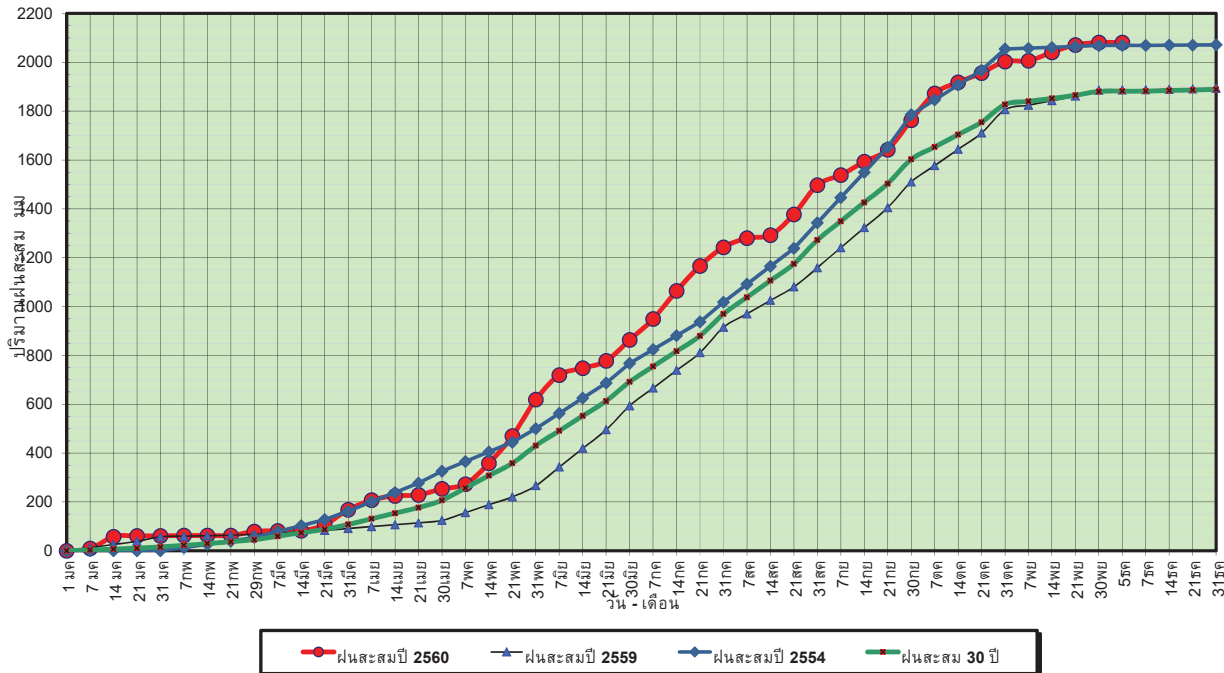


ข้อมูลจากกรมอุตุนิยมวิทยาจำนวน 13 สถานีข้อมูลปริมาณฝนสะสมถึง วันที่ 5 ธันวาคม 2560



วันที่ 5 ธันวาคม 2560  
 ฝน30ปี = 1,882.01 มม. (สะสมทั้งปี = 1,888.80 มม.)  
 ปี59 = 1,886.91 มม. (สะสมทั้งปี = 1,746.74 มม.)  
 ปี60 = 2,080.84 มม.  
 เปรียบเทียบกับ ปี 59 มีค่ามากกว่า 193.93 มม.  
 เปรียบเทียบกับฝนเฉลี่ย 30 ปี มีค่ามากกว่า 198.83 มม.

### ปริมาณฝนสะสมภาคตะวันออก



ข้อมูลจากกรมอุตุนิยมวิทยาจำนวน 15  
 สถานีข้อมูลปริมาณฝนสะสมถึง วันที่  
 5 ธันวาคม 2560

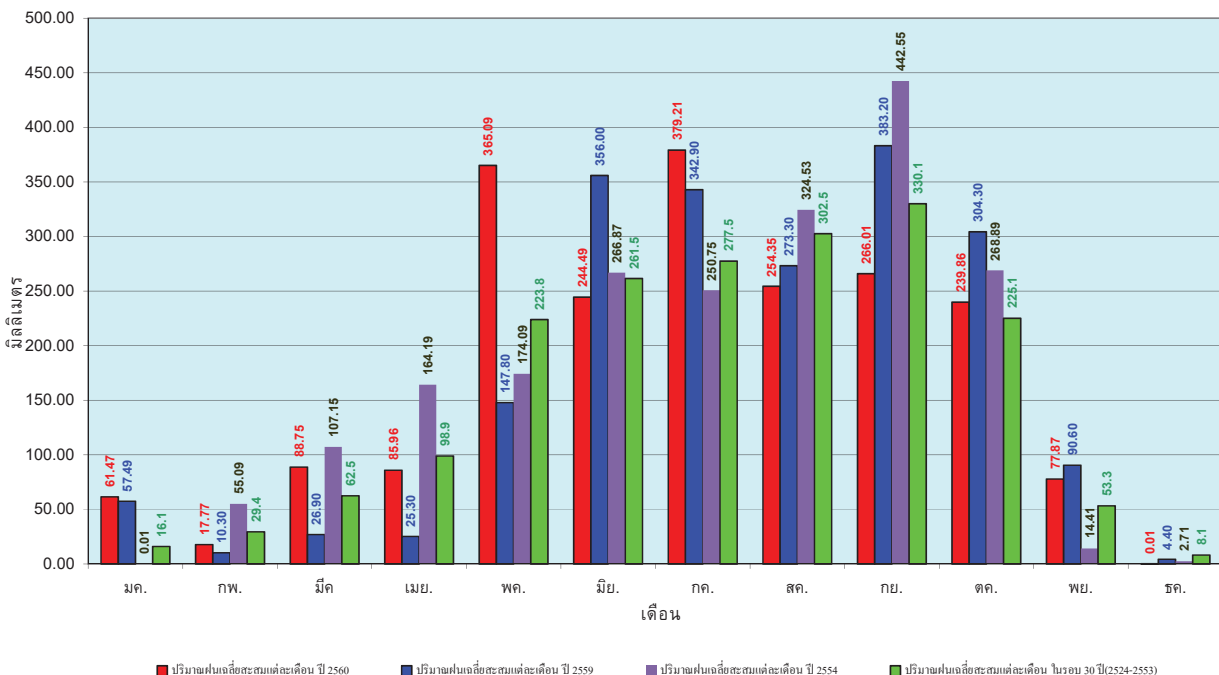


ศูนย์เมขลา

ศูนย์ป้องกันวิกฤตน้ำ กรมทรัพยากรน้ำ

วันที่ 5 ธันวาคม 2560  
 ฝน30ปี = 1,882.01 มม. (สะสมทั้งปี = 1,888.80 มม.)  
 ปี59 = 1,886.91 มม. (สะสมทั้งปี = 1,746.74 มม.)  
 ปี60 = 2,080.84 มม.  
 เปรียบเทียบกับ ปี 59 มีค่ามากกว่า 193.93 มม.  
 เปรียบเทียบกับฝนเฉลี่ย 30 ปี มีค่ามากกว่า 198.83 มม.

### ปริมาณฝนเฉลี่ยสะสมรายเดือน ภาคตะวันออก



ข้อมูลจากกรมอุตุนิยมวิทยาจำนวน 15  
 สถานีข้อมูลปริมาณฝนสะสมถึง วันที่  
 5 ธันวาคม 2560



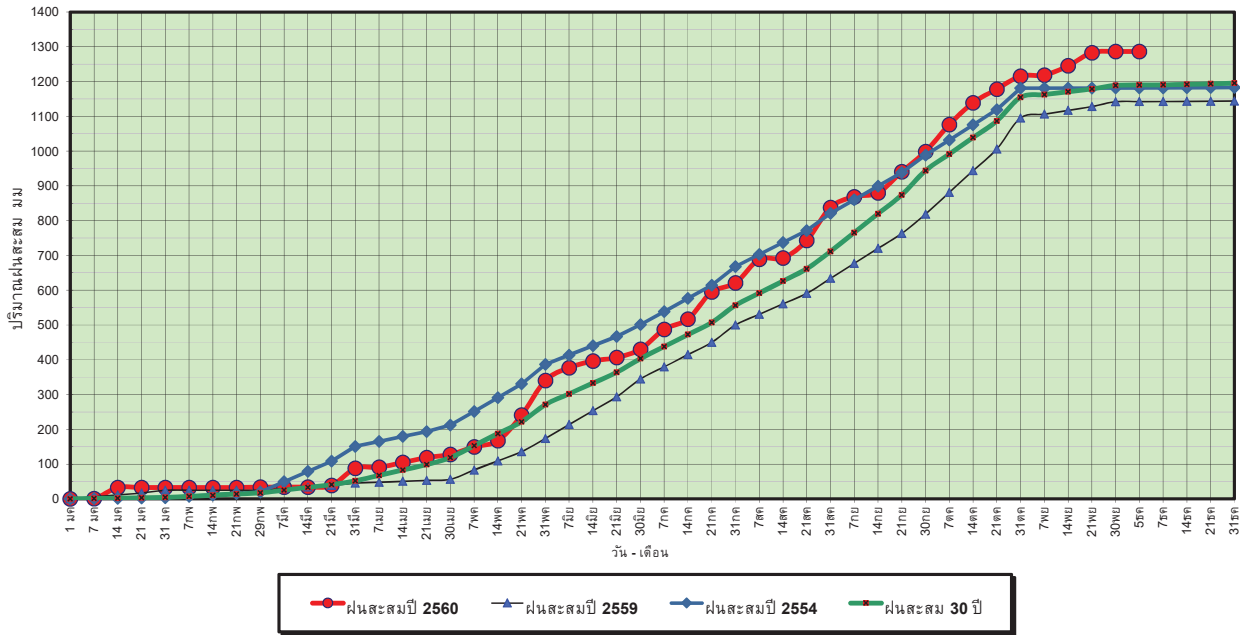
ศูนย์เมขลา

ศูนย์ป้องกันวิกฤตน้ำ กรมทรัพยากรน้ำ



วันที่ 5 ธันวาคม 2560  
 ฝน30ปี = 1,190.25 มม. (สะสมทั้งปี = 1,195.72 มม.)  
 ปี59 = 1,142.46 มม. (สะสมทั้งปี = 1,064.92 มม.)  
 ปี60 = 1,286.60 มม.  
 เปรียบเทียบกับ ปี 59 มีค่ามากกว่า 144.14 มม.  
 เปรียบเทียบกับฝนเฉลี่ย 30 ปี มีค่ามากกว่า 96.35 มม.

### ปริมาณฝนสะสมภาคตะวันตก



ข้อมูลจากกรมอุตุนิยมวิทยาจำนวน 5  
 สถานีข้อมูลปริมาณฝนสะสมถึง วันที่  
 5 ธันวาคม 2560

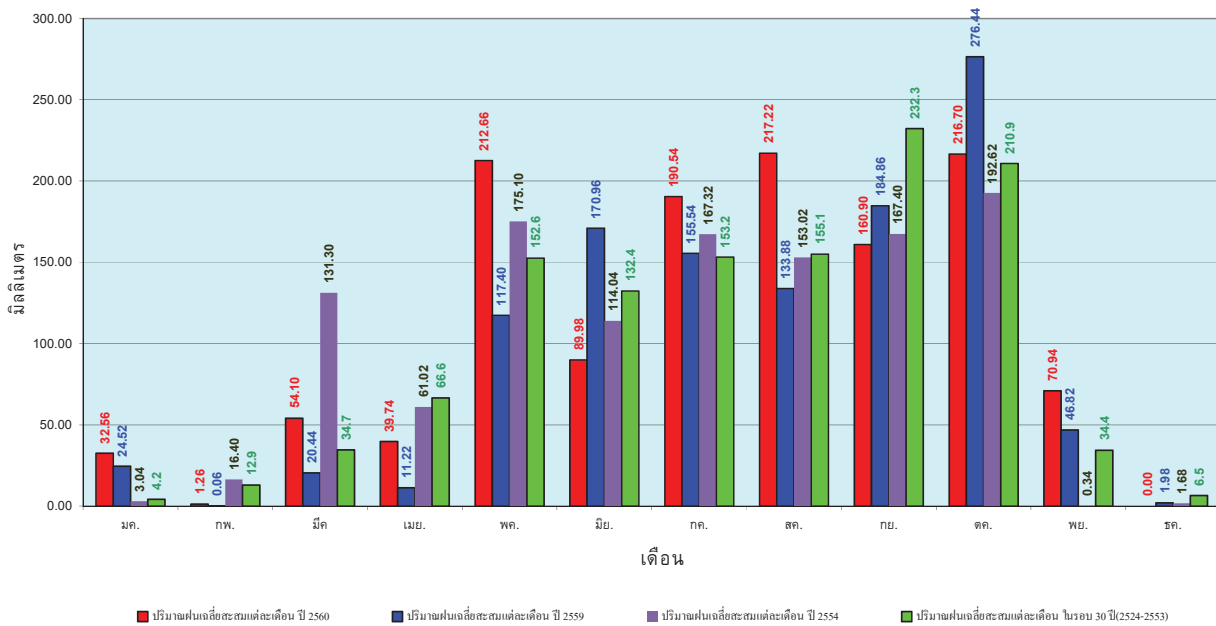


ศูนย์เมขลา

ศูนย์ป้องกันวิกฤตน้ำ กรมทรัพยากรน้ำ

วันที่ 5 ธันวาคม 2560  
 ฝน30ปี = 1,190.25 มม. (สะสมทั้งปี = 1,195.72 มม.)  
 ปี59 = 1,142.46 มม. (สะสมทั้งปี = 1,064.92 มม.)  
 ปี60 = 1,286.60 มม.  
 เปรียบเทียบกับ ปี 59 มีค่ามากกว่า 144.14 มม.  
 เปรียบเทียบกับฝนเฉลี่ย 30 ปี มีค่ามากกว่า 96.35 มม.

### ปริมาณฝนเฉลี่ยสะสมรายเดือน ภาคตะวันตก



ข้อมูลจากกรมอุตุนิยมวิทยาจำนวน 5  
 สถานีข้อมูลปริมาณฝนสะสมถึง วันที่  
 5 ธันวาคม 2560

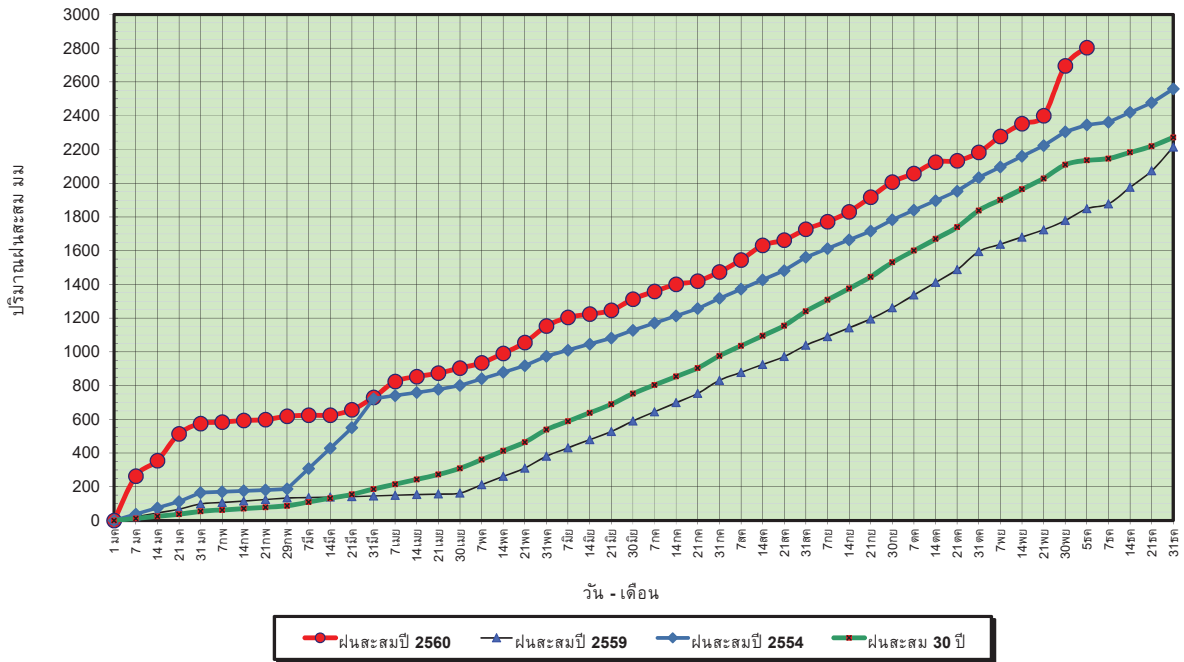


ศูนย์เมขลา

ศูนย์ป้องกันวิกฤตน้ำ กรมทรัพยากรน้ำ

วันที่ 5 ธันวาคม 2560  
 ฝน30ปี = 2,135.37 มม. (สะสมทั้งปี = 2,271.55 มม.)  
 ปี59 = 1,848.84 มม. (สะสมทั้งปี = 2,058.2 มม.)  
 ปี60 = 2,804.31 มม.  
 เปรียบเทียบกับ ปี 59 มีค่ามากกว่า 955.47 มม.  
 เปรียบเทียบกับฝนเฉลี่ย 30 ปี มีค่ามากกว่า 668.94 มม.

### ปริมาณฝนสะสมภาคใต้



ข้อมูลจากกรมอุตุนิยมวิทยาจำนวน 29  
 สถานีข้อมูลปริมาณฝนสะสมถึง วันที่  
 5 ธันวาคม 2560



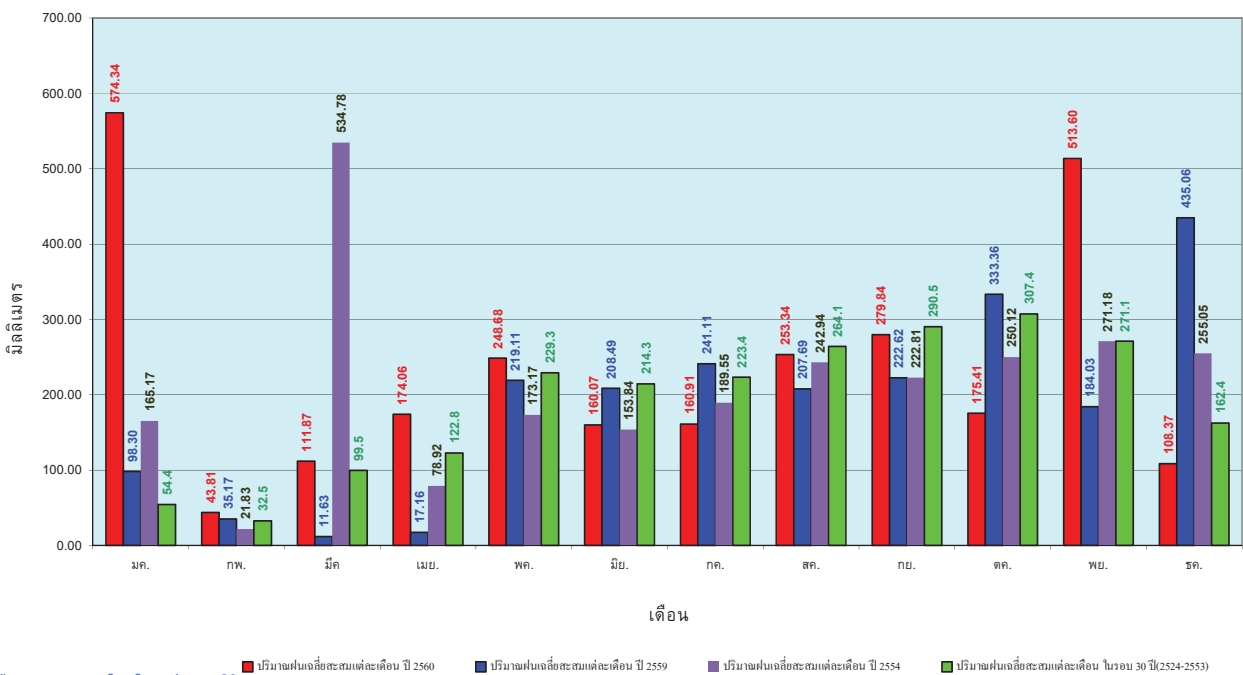
ศูนย์เมฆขลา



ศูนย์ป้องกันวิกฤตน้ำ กรมทรัพยากรน้ำ

วันที่ 5 ธันวาคม 2560  
 ฝน30ปี = 2,135.37 มม. (สะสมทั้งปี = 2,271.55 มม.)  
 ปี59 = 1,848.84 มม. (สะสมทั้งปี = 2,058.2 มม.)  
 ปี60 = 2,804.31 มม.  
 เปรียบเทียบกับ ปี 59 มีค่ามากกว่า 955.47 มม.  
 เปรียบเทียบกับฝนเฉลี่ย 30 ปี มีค่ามากกว่า 668.94 มม.

### ปริมาณฝนเฉลี่ยสะสมรายเดือน ภาคใต้



ข้อมูลจากกรมอุตุนิยมวิทยาจำนวน 29  
 สถานีข้อมูลปริมาณฝนสะสมถึง วันที่  
 5 ธันวาคม 2560



ศูนย์เมฆขลา



ศูนย์ป้องกันวิกฤตน้ำ กรมทรัพยากรน้ำ

# สถานการณ์น้ำในอ่างเก็บน้ำ ขนาดใหญ่ และขนาดกลาง

ปริมาณน้ำรวมทั่วประเทศ 70,921 ล้าน ลบ.ม. (100%)

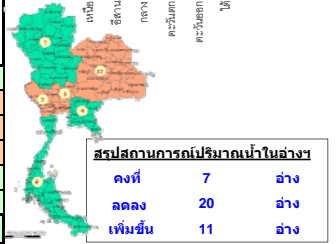
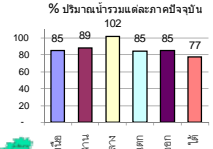


# รายงานสรุปสภาพน้ำในอ่างเก็บน้ำขนาดใหญ่และขนาดกลาง

รายงานสถานการณ์ ณ. วันที่ 6 ธันวาคม 2560

ปริมาณน้ำในอ่างที่ใช้การได้ในสัปดาห์นี้ + มากกว่า / - น้อยกว่า สัปดาห์ก่อน 347.51 ล้าน ลบ.ม.

สรุปสถานการณ์ปริมาณน้ำในอ่างเก็บน้ำที่ใช้ในทุกกิจกรรมทั่วประเทศ น้อยกว่าปริมาณน้ำในอ่างเก็บน้ำในสัปดาห์ก่อน สถานการณ์อยู่ระหว่างเกินกว่า



สรุปสถานการณ์ปริมาณน้ำในอ่างฯ  
คงที่ 7 อ่าง  
ลดลง 20 อ่าง  
เพิ่มขึ้น 11 อ่าง

ปริมาณน้ำรวมทั่วประเทศ  
วันที่ 6 ธันวาคม 2560 เท่ากับ  
60,296 ล้าน ลบ.ม. หรือ เท่ากับ  
85%

วันที่ 6 ธันวาคม 2559 เท่ากับ  
50,792 ล้าน ลบ.ม. หรือ เท่ากับ  
72%

ภาค	สถานการณ์ปริมาณน้ำในอ่าง				ปริมาณน้ำเปลี่ยนแปลง (ล้าน ม.³)	สถานะ
	ลดลง (แห่ง)	คงที่ (แห่ง)	เพิ่มขึ้น (แห่ง)	รวม (แห่ง)		
ภาคเหนือ	2	1	4	7	72.00	ปริมาณน้ำในอ่างเก็บน้ำเพิ่มขึ้น
ภาคตะวันออกเฉียงเหนือ	6	5	1	12	-85.00	ปริมาณน้ำในอ่างเก็บน้ำลดลง
ภาคกลาง	3	-	-	3	-14.00	ปริมาณน้ำในอ่างเก็บน้ำลดลง
ภาคตะวันออก	1	-	1	2	-19.00	ปริมาณน้ำในอ่างเก็บน้ำลดลง
ภาคตะวันตก	8	1	1	10	196.51	ปริมาณน้ำในอ่างเก็บน้ำเพิ่มขึ้น
ภาคใต้	-	-	4	4	197.00	ปริมาณน้ำในอ่างเก็บน้ำเพิ่มขึ้น
<b>รวมทั้งประเทศ</b>	<b>20</b>	<b>7</b>	<b>11</b>	<b>38</b>	<b>347.51</b>	<b>ปริมาณน้ำในอ่างเก็บน้ำเพิ่มขึ้น</b>

ภาค อ่างเก็บน้ำ เชื้อน	ความจุ ที่ รบก. (ล้าน ม.³)	ปริมาณน้ำ ที่ใช้งาน ไม่ได้ (ล้าน ม.³)	ใช้การ ได้จริง (ล้าน ม.³)	ปริมาณน้ำรวม วันที่ 6 ธันวาคม 2559		ปัจจุบัน วันที่ 6 ธันวาคม 2560				สัปดาห์ก่อน วันที่ 30 พฤศจิกายน 2560				ปริมาณน้ำ + เพิ่มขึ้น - ลดลง (ล้าน ม.³)	สถานการณ์ ในอ่าง		
				%	ปริมาณน้ำรวม (ล้าน ม.³)	%	ปริมาณน้ำใช้การได้จริง (ล้าน ม.³)	%	ปริมาณน้ำใช้การได้จริง (ล้าน ม.³)	%	ปริมาณน้ำใช้การได้จริง (ล้าน ม.³)	%					
													ปริมาณน้ำรวม (ล้าน ม.³)			ปริมาณน้ำใช้การได้จริง (ล้าน ม.³)	ปริมาณน้ำรวม (ล้าน ม.³)
<b>ภาคเหนือ (8)</b>																	
1	ภูมิพล (2)	ตาก	13,462	3,800	9,662	7,230	54%	10,983	82%	7,183	53%	10,975	82%	7,175	53%	8.00	เพิ่มขึ้น
2	สิริกิติ์ (2)	อุตรดิตถ์	9,510	2,850	6,660	7,713	81%	8,494	89%	5,644	59%	8,528	90%	5,678	60%	-34.00	ลดลง
3	แม่งัด	เชียงใหม่	265	12	253	180	68%	262	99%	250	94%	262	99%	250	94%	-	คงที่
4	แม่งาง	เชียงใหม่	263	14	249	112	43%	125	48%	111	42%	123	47%	109	41%	2.00	เพิ่มขึ้น
5	ก้าม	ลำปาง	106	3	103	98	92%	95	90%	92	87%	93	88%	90	85%	2.00	เพิ่มขึ้น
6	กัลยนา	ลำปาง	170	6	164	180	106%	182	107%	176	104%	180	106%	174	102%	2.00	เพิ่มขึ้น
7	แควน้อย	พิษณุโลก	939	43	896	944	101%	937	100%	894	95%	939	100%	896	95%	-2.00	ลดลง
8	แม่มอก	ลำปาง	110	16	94	110	100%	110	100%	94	85%	110	100%	94	85%	-	คงที่
<b>รวมภาคเหนือ 34.85%</b>																	
<b>ภาคตะวันออกเฉียงเหนือ (12)</b>																	
9	ห้วยหลวง	อุดรธานี	136	7	129	108	79%	122	90%	115	85%	123	90%	116	85%	-1.00	ลดลง
10	น้ำจูน	สกลนคร	520	45	475	277	53%	500	96%	455	88%	503	97%	458	88%	-3.00	ลดลง
11	น้ำพอง (2)	สกลนคร	165	8	157	64	39%	139	84%	131	79%	146	88%	138	84%	-7.00	ลดลง
12	จุฬารัตน์ (2)	ชัยภูมิ	164	37	127	159	97%	162	99%	125	76%	161	98%	124	76%	1.00	เพิ่มขึ้น
13	ลูนารัตน์ (2)	ขอนแก่น	2,431	581	1,850	2,384	98%	2,360	97%	1,779	73%	2,419	100%	1,838	76%	-59.00	ลดลง
14	ลำปาว	กาฬสินธุ์	1,980	100	1,880	1,141	58%	1,781	90%	1,681	85%	1,792	91%	1,692	85%	-11.00	ลดลง
15	ลำตะคอง	นครราชสีมา	314	22	292	123	39%	195	62%	173	55%	195	62%	173	55%	-	คงที่
16	ลำพระเพลิง	นครราชสีมา	155	1	154	72	46%	138	89%	137	88%	138	89%	137	88%	-	คงที่
17	มูลบน	นครราชสีมา	141	7	134	71	50%	111	79%	104	74%	111	79%	104	74%	-	คงที่
18	ลำแซะ	นครราชสีมา	275	7	268	132	48%	201	73%	194	71%	201	73%	194	71%	-	คงที่
19	ลำนางรอง	บุรีรัมย์	121	3	118	65	54%	80	66%	77	64%	80	66%	77	64%	-	คงที่
20	สิรินธร (2)	อุบลราชธานี	1,966	831	1,135	1,652	84%	1,626	83%	795	40%	1,631	83%	800	41%	-5.00	ลดลง
<b>รวมภาคตะวันออกเฉียงเหนือ 11.80%</b>																	
<b>ภาคกลาง (3)</b>																	
21	ป่าสักชลสิทธิ์	ลพบุรี	960	3	957	953	99%	958	100%	955	99%	960	100%	957	100%	-2.00	ลดลง
22	หันเสลา	อุทัยธานี	160	17	143	161	101%	140	88%	123	77%	151	94%	134	84%	-11.00	ลดลง
23	กระเสียว	สุพรรณบุรี	240	40	200	243	101%	289	120%	249	104%	290	121%	250	104%	-1.00	ลดลง
<b>รวมภาคกลาง 1.92%</b>																	
<b>ภาคตะวันตก (2)</b>																	
24	ศรีนครินทร์ (2)	กาญจนบุรี	17,745	10,265	7,480	13,645	77%	15,604	88%	5,339	30%	15,596	88%	5,331	30%	8.00	เพิ่มขึ้น
25	วชิราลงกรณ (2)	กาญจนบุรี	8,860	3,012	5,848	5,810	66%	6,935	78%	3,923	44%	6,962	79%	3,950	45%	-27.00	ลดลง
<b>รวมภาคตะวันตก 37.51%</b>																	
<b>ภาคตะวันออก (6+4)</b>																	
26	ขุนด่าน	นครนายก	224	5.00	219	220	98%	215	96%	210	94%	218	97%	213	95%	-3.00	ลดลง
27	คลองสียัด	ฉะเชิงเทรา	420	30.00	390	269	64%	303	72%	273	65%	305	73%	275	65%	-2.00	ลดลง
28	บางพระ (3)	ชลบุรี	117	12.00	105	96	82%	109	93%	97	83%	109	93%	97	83%	-	คงที่
29	หนองปลาไหล (3)	ระยอง	164	13.75	150	109	67%	157	96%	143	87%	160	98%	146	89%	-3.00	ลดลง
30	ประแสร์ (3)	ระยอง	295	20.00	275	222	75%	275	93%	255	86%	279	95%	259	88%	-4.00	ลดลง
31	มาบประชัน (3)	ระยอง	17	0.72	16	10	61%	12	73%	11	69%	12	74%	11.49	69%	-0.05	ลดลง
32	หนองค้อ (3)	ระยอง	21	1.00	20	13	60%	18	84%	17	79%	19	87%	17.72	83%	-0.74	ลดลง
33	ดงกราม (3)	ระยอง	79	3.00	76	72	91%	73	92%	70	88%	74	93%	70.85	89%	-1.01	ลดลง
34	คลองใหญ่ (3)	ระยอง	45	3.00	42	34	74%	35	76%	32	70%	35	78%	32.42	71%	-0.69	ลดลง
35	หนองหินห้วยจันทรา	ปราจีนบุรี	295	19.00	276	239	81%	230	78%	211	72%	-	0%	-	0%	211.00	เพิ่มขึ้น
<b>รวมภาคตะวันออก 2.37%</b>																	
<b>ภาคใต้ (4)</b>																	
36	แก่งกระจาน	เพชรบุรี	710	65	645	371	52%	450	63%	385	54%	445	63%	380	54%	5.00	เพิ่มขึ้น
37	ปราณบุรี	ประจวบคีรีขันธ์	391	18	373	154	39%	282	72%	264	68%	281	72%	263	67%	1.00	เพิ่มขึ้น
38	รัชชประภา (2)	สุราษฎร์ธานี	5,639	1,352	4,287	4,900	87%	4,432	79%	3,080	55%	4,411	78%	3,059	54%	21.00	เพิ่มขึ้น
39	บางลาง (2)	ยะลา	1,454	276	1,178	455	31%	1,177	81%	901	62%	1,007	69%	731	50%	170.00	เพิ่มขึ้น
<b>รวมภาคใต้ 11.55%</b>																	
<b>รวมทั้งประเทศ 100% (38)</b>																	

**หมายเหตุ :**

- อ่างเก็บน้ำขนาดใหญ่ หมายถึง อ่างเก็บน้ำที่มีความจุตั้งแต่ 100 ล้าน ลบ.ม. ขึ้นไป
  - เป็นอ่างเก็บน้ำอยู่ในความรับผิดชอบของการไฟฟ้าฝ่ายผลิตแห่งประเทศไทย(10) นอกนั้นอยู่ในความรับผิดชอบของกรมชลประทาน (28)
  - เป็นอ่างเก็บน้ำขนาดกลางที่มีความสำคัญต่อการอุตสาหกรรมและการประปา ของลุ่มน้ำชายฝั่งทะเลตะวันออก
  - ที่มา : กรมชลประทาน และการไฟฟ้าฝ่ายผลิตแห่งประเทศไทย
  - จังหวัดที่มีอ่างเก็บน้ำขนาดใหญ่มีจำนวน 26 จังหวัด ไม่มี 50 จังหวัด
- รบก. หมายถึง ระดับเก็บกักของอ่าง

ที่มาข้อมูล : ตารางสรุปสภาพน้ำในอ่างเก็บน้ำขนาดใหญ่ทั่วประเทศ และตารางสรุปสภาพน้ำในอ่างเก็บน้ำภาคตะวันออก กรมชลประทาน

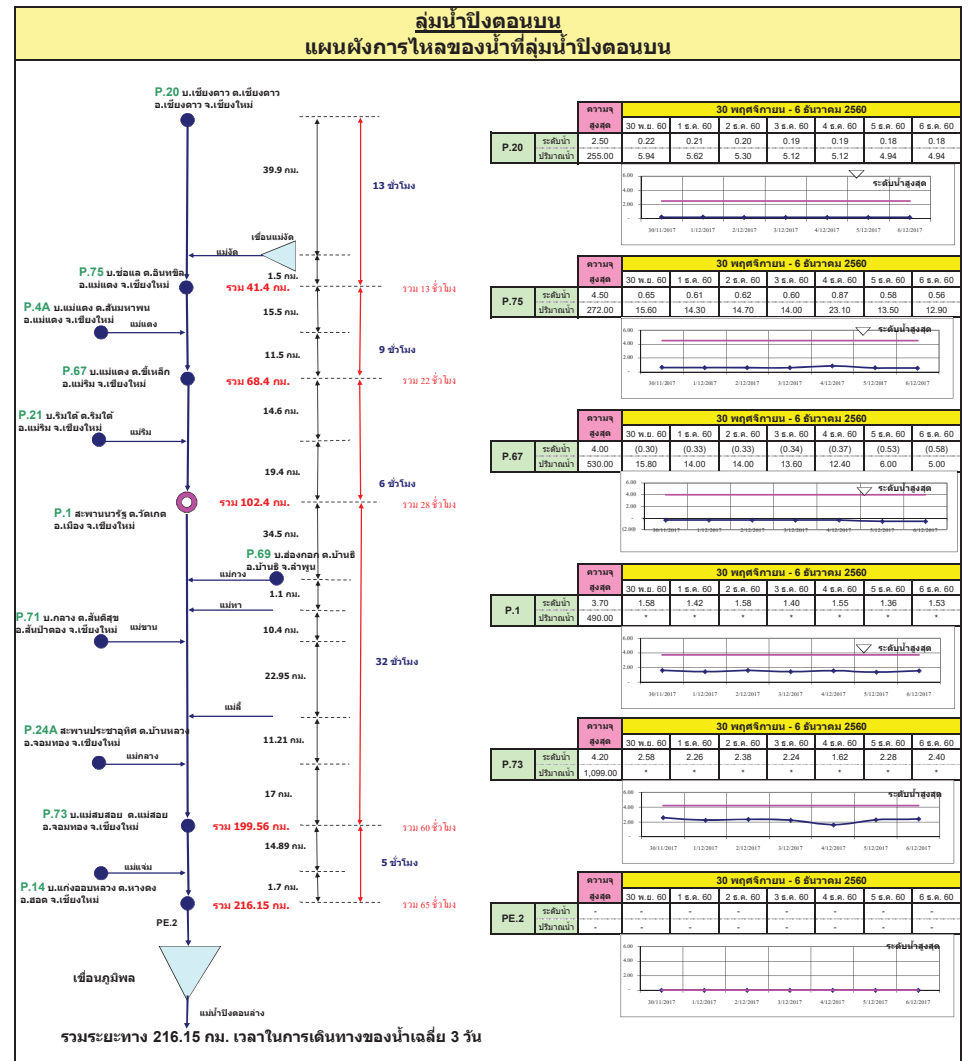
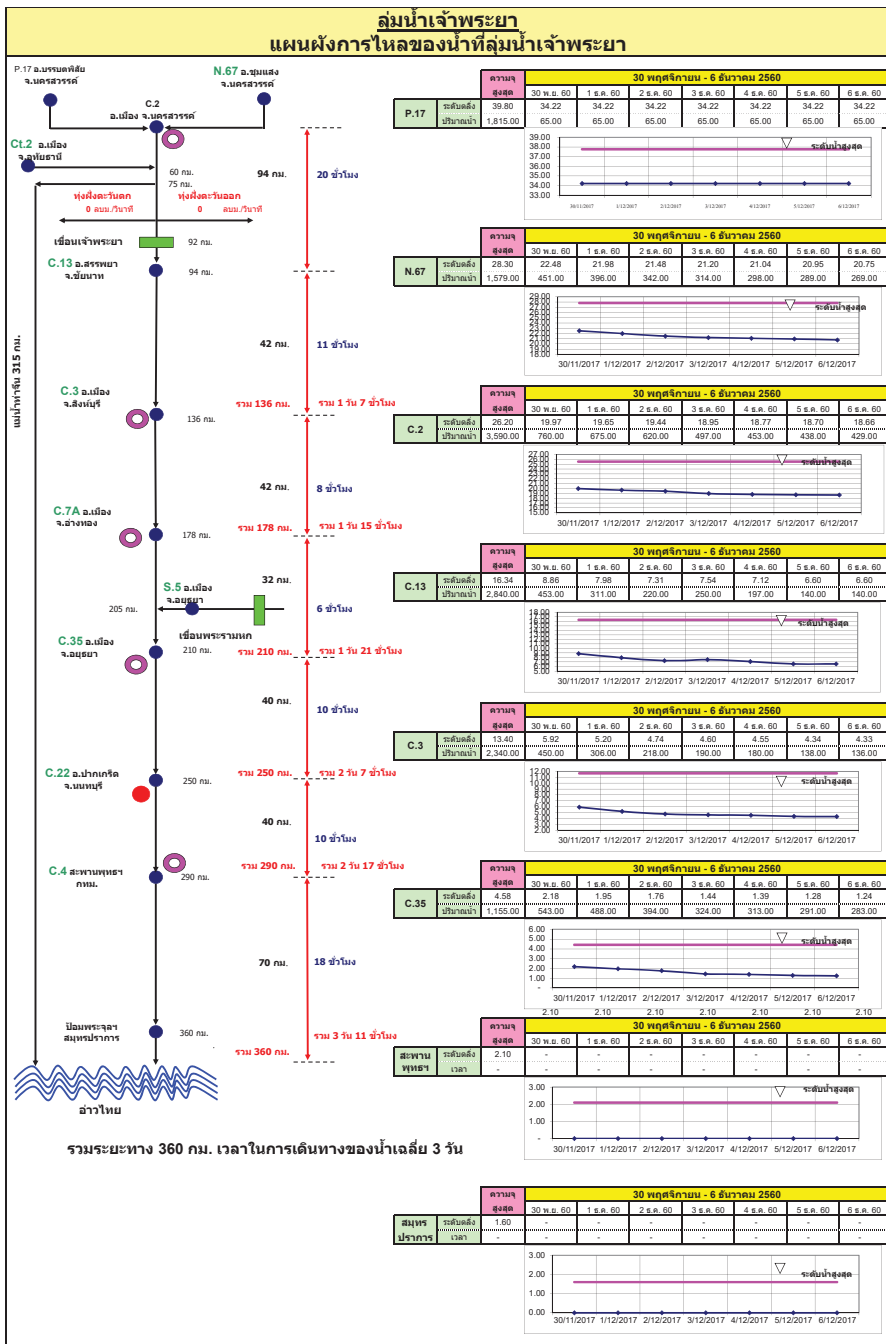


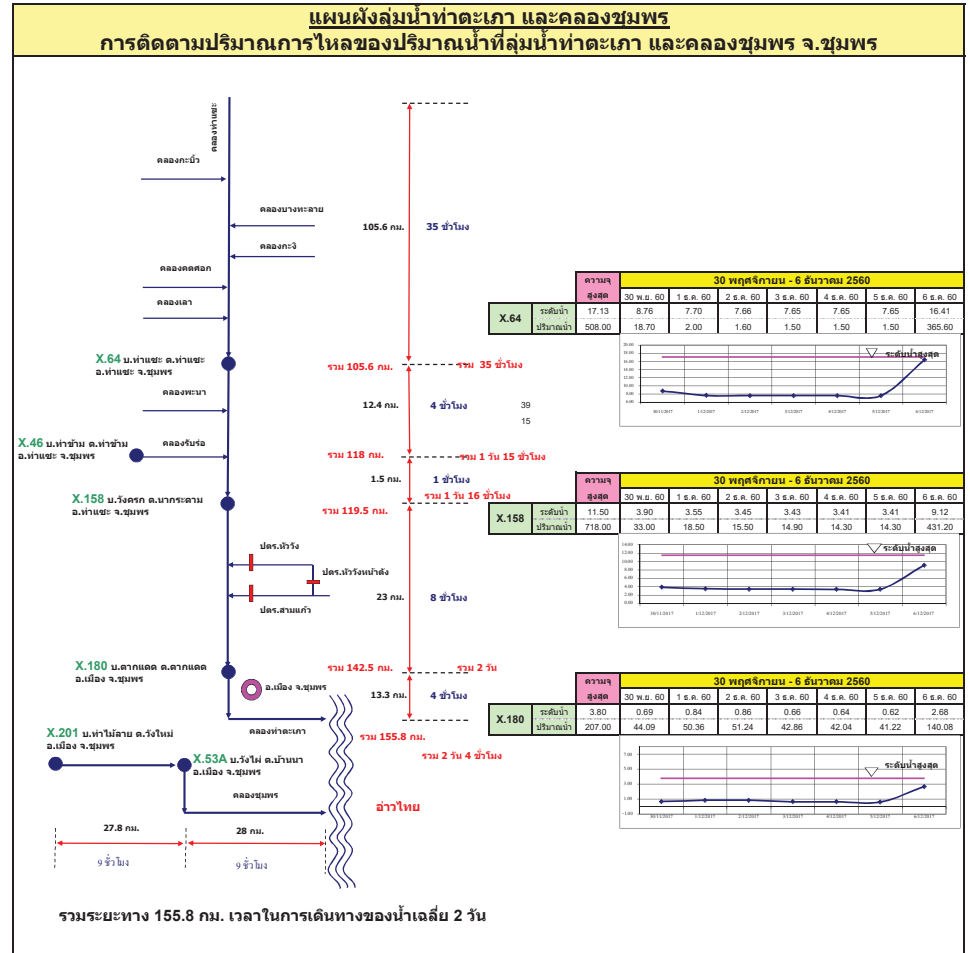
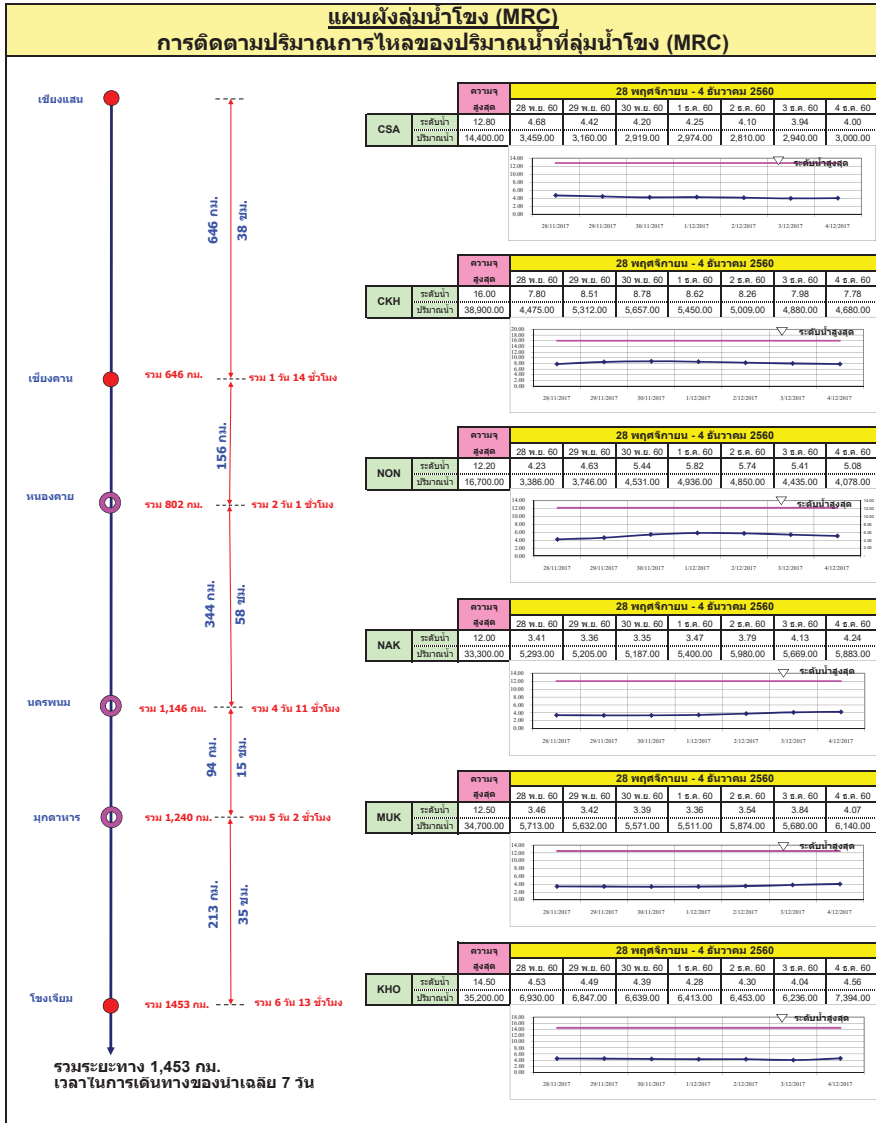
- ลำดับของเขื่อนตามความจุ**  
1.ศรีนครินทร์ 2.ภูมิพล 3.สิริกิติ์ 4.วชิราลงกรณ 5.รัชชประภา  
6.ลูนารัตน์ 7.สิรินธร 8.บางลาง 9.ลำปาว 10.ป่าสัก
- ลำดับของเขื่อนตามปริมาณน้ำใช้การได้**  
1.ภูมิพล 2.ศรีนครินทร์ 3.สิริกิติ์ 4.วชิราลงกรณ 5.รัชชประภา  
6.ลำปาว 7.ลูนารัตน์ 8.บางลาง 9.สิรินธร 10.ป่าสัก



# สถานการณ์น้ำในลำน้ำ

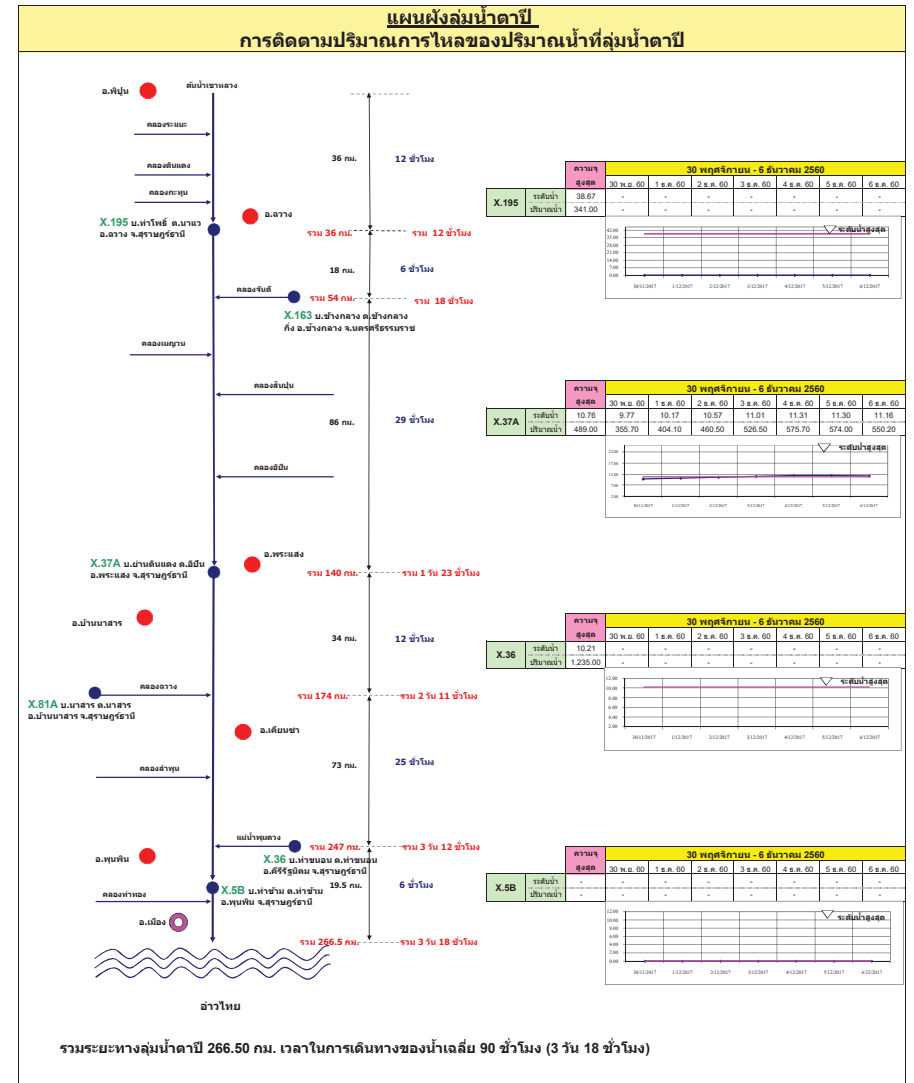
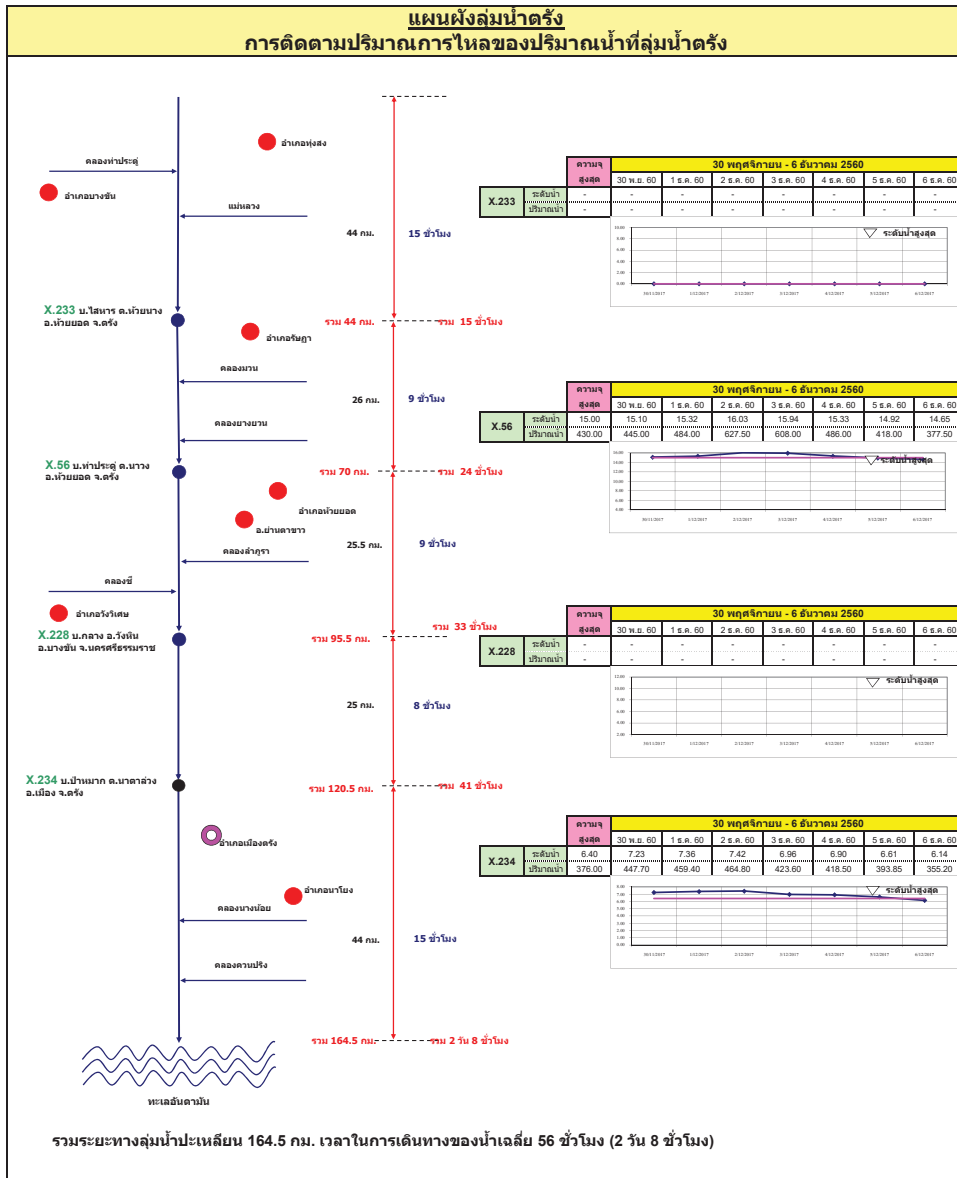




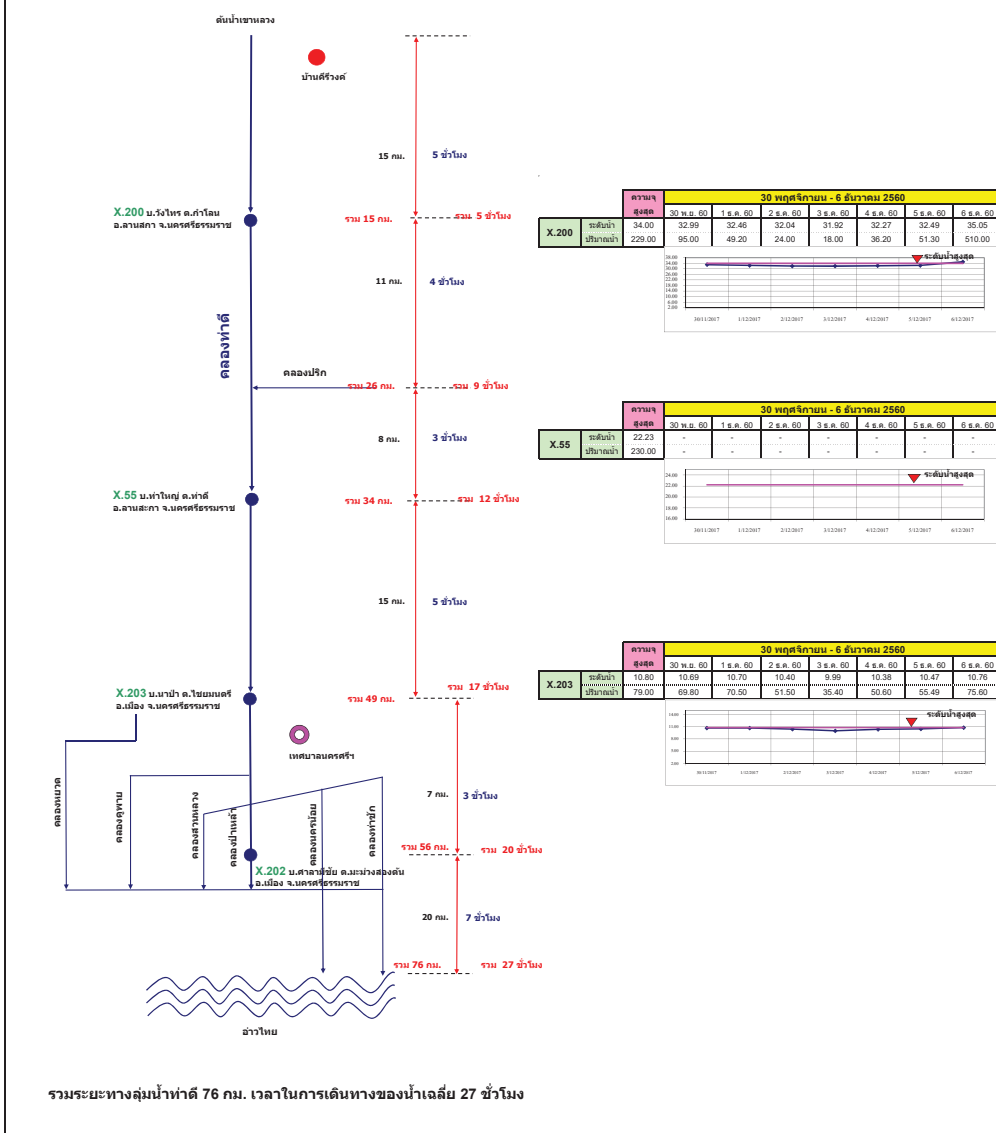




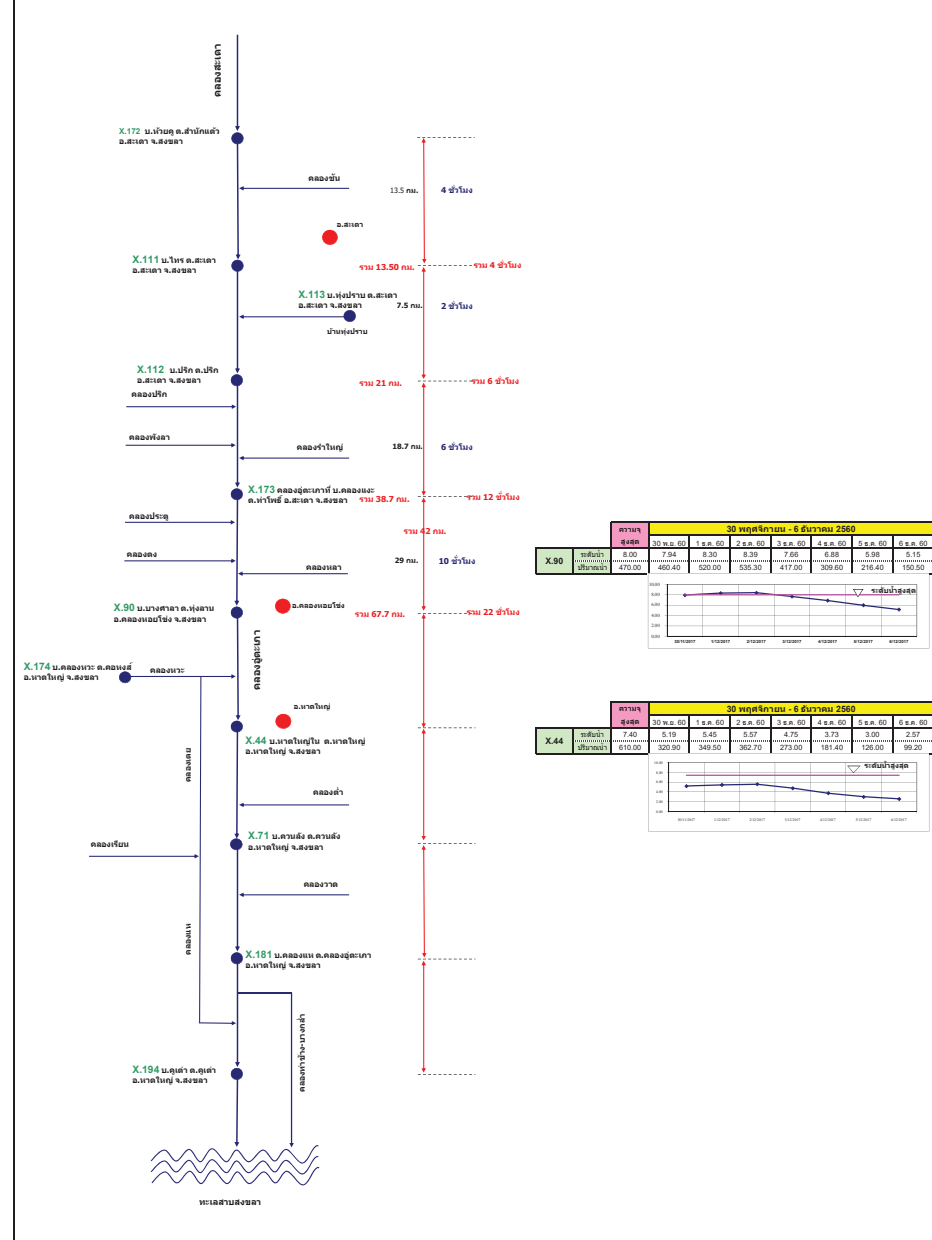




**แผนผังลุ่มน้ำท่าดี (นครศรีธรรมราช)**  
**การติดตามปริมาณการไหลของปริมาณน้ำที่ลุ่มน้ำท่าดี (นครศรีธรรมราช)**



**แผนผังลุ่มน้ำคลองจืดตะเภา**  
**การติดตามปริมาณการไหลของปริมาณน้ำที่ลุ่มน้ำคลองจืดตะเภา**



# รายงานสถานการณ์น้ำ

## รายลุ่มน้ำ





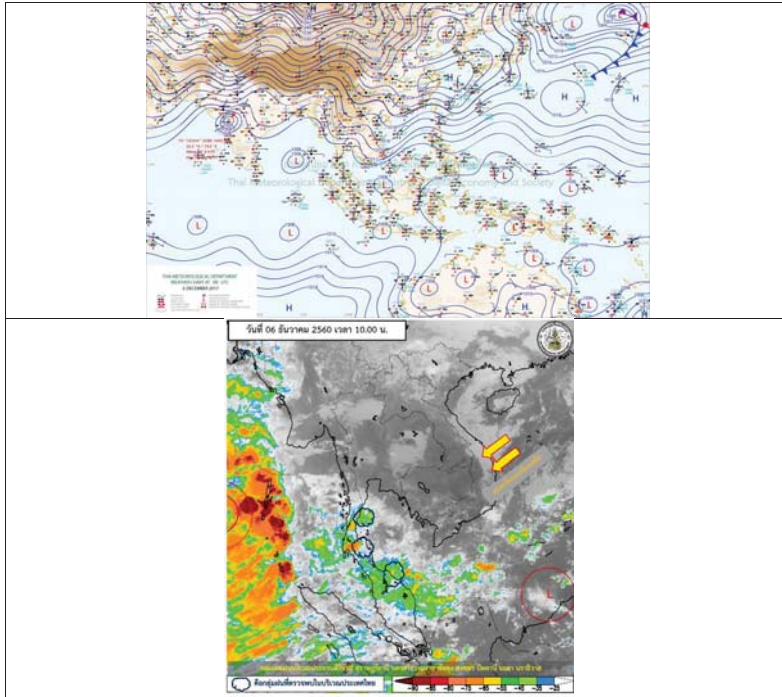
## รายงานสถานการณ์น้ำและคาดการณ์น้ำในพื้นที่ ลุ่มน้ำโขง-ชี-มูล วันที่ 6 ธันวาคม 2560

### 1. พยากรณ์อากาศ

ตารางที่ 1 พยากรณ์อากาศ วันที่ 6 ธันวาคม 2560

ภาคตะวันออกเฉียงเหนือ	อากาศเย็น กับมีลมแรง อุณหภูมิจะลดลงอีก 1-2 องศาเซลเซียส
	อุณหภูมิต่ำสุด 17-21 องศาเซลเซียส
	อุณหภูมิสูงสุด 30-33 องศาเซลเซียส
บริเวณยอดภูมีอากาศหนาว อุณหภูมิต่ำสุด 10-16 องศาเซลเซียส ลมตะวันออกเฉียงเหนือ ความเร็ว 15-35 กม./ชม.	

ที่มา : [https://www.tmd.go.th/daily\\_forecast.php](https://www.tmd.go.th/daily_forecast.php)



รูปที่ 1 พยากรณ์อากาศ วันที่ 6 ธ.ค. 2560



### 2. สรุประดับน้ำรายวัน

ค่าที่ 2 สรุปสถานการณ์น้ำที่สถานีวัดน้ำ 5 สถานีในลุ่มน้ำโขง-ชี-มูล วันที่ 6 ธันวาคม 2560

สถานี	ชื่อ	ค่าที่ 1 (ม.ท.บ.)						ค่าที่ 2 (ม.ท.บ.)							
		ค่าที่ 1	ค่าที่ 2	ค่าที่ 3	ค่าที่ 4	ค่าที่ 5	ค่าที่ 6	ค่าที่ 1	ค่าที่ 2	ค่าที่ 3	ค่าที่ 4	ค่าที่ 5	ค่าที่ 6		
1	น้ำโขง บริเวณเขตรักษาพันธุ์สัตว์ป่าผืนป่าดงพญาไฟ	137.65	137.65	138.00	138.00	138.40	138.40	138.79	138.79	139.10	139.10	139.50	139.50	139.90	139.90
2	น้ำชี บริเวณเขตรักษาพันธุ์สัตว์ป่าผืนป่าดงพญาไฟ	121.25	121.25	122.00	122.00	122.80	122.80	123.60	123.60	124.40	124.40	125.20	125.20	126.00	126.00
3	น้ำชี บริเวณเขตรักษาพันธุ์สัตว์ป่าผืนป่าดงพญาไฟ	109.09	109.09	110.74	110.74	112.39	112.39	114.04	114.04	115.69	115.69	117.34	117.34	118.99	118.99
4	น้ำชี บริเวณเขตรักษาพันธุ์สัตว์ป่าผืนป่าดงพญาไฟ	108.95	108.95	109.70	109.70	110.45	110.45	111.20	111.20	111.95	111.95	112.70	112.70	113.45	113.45
5	น้ำมูล บริเวณเขตรักษาพันธุ์สัตว์ป่าผืนป่าดงพญาไฟ	128.53	128.53	129.00	129.00	129.47	129.47	129.94	129.94	130.41	130.41	130.88	130.88	131.35	131.35
6	น้ำมูล บริเวณเขตรักษาพันธุ์สัตว์ป่าผืนป่าดงพญาไฟ	111.25	111.25	112.00	112.00	112.75	112.75	113.50	113.50	114.25	114.25	115.00	115.00	115.75	115.75

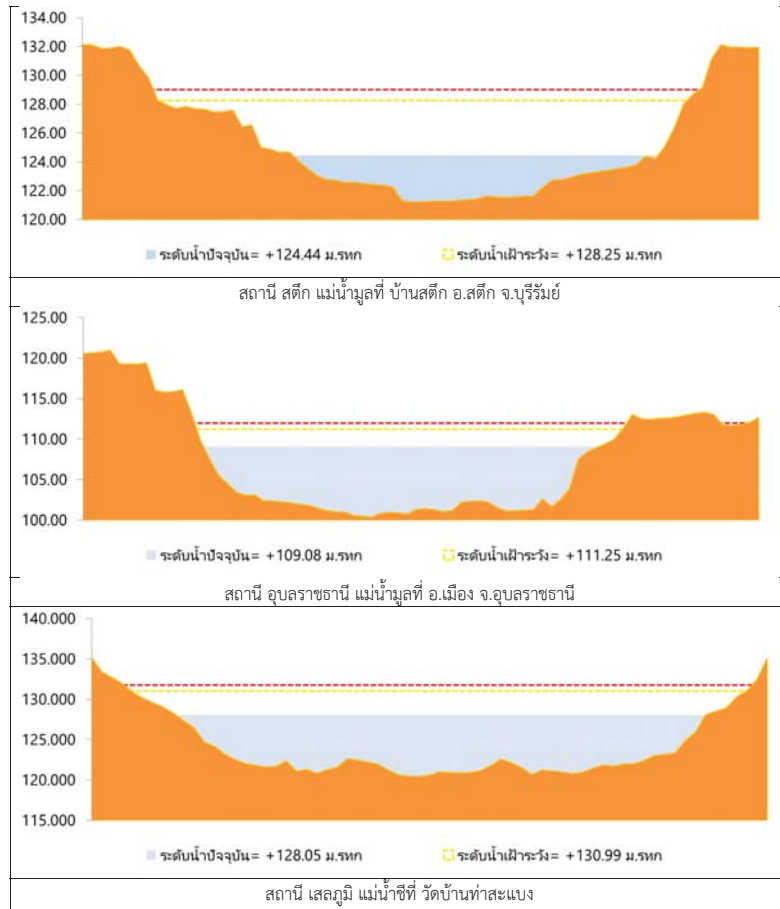
หมายเหตุ : ค่าที่ 1 จนถึงค่าที่ 6 เป็นค่าที่

รายงานประจำวัน

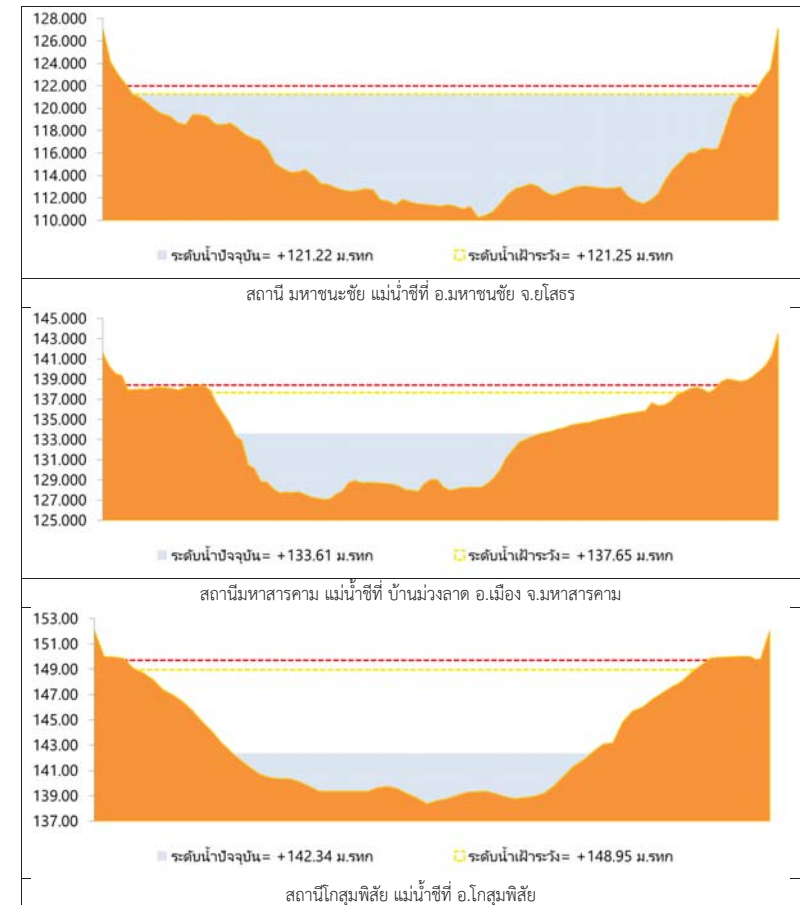




2.1 ระดับน้ำในลำน้ำ



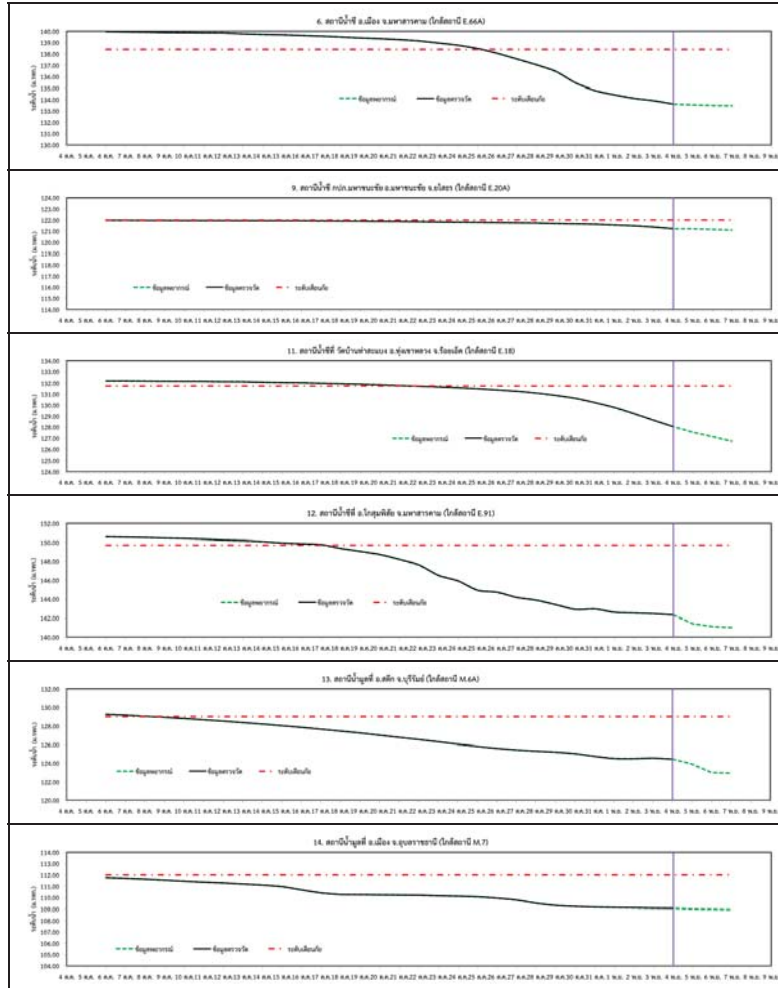
รูปที่ 2 กราฟระดับน้ำในลำน้ำ



รูปที่ 2 กราฟระดับน้ำในลำน้ำ (ต่อ)



### 3. ผลการวิเคราะห์สถานการณ์น้ำ



รูปที่ 3 กราฟระดับน้ำย้อนหลัง 30 วัน และค่าพยากรณ์



### 4. สรุปสถานการณ์ ระดับน้ำอยู่ในเกณฑ์ปกติ

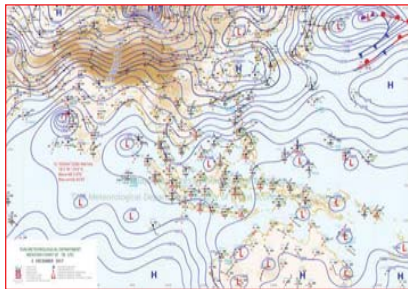
## รายงานสถานการณ์น้ำลุ่มน้ำยมและน่าน วันที่ 6 ธันวาคม 2560

### 1) สภาพภูมิอากาศ

ลักษณะอากาศทั่วไป (ที่มา: กรมอุตุนิยมวิทยา)

พยากรณ์อากาศ 24 ชั่วโมงข้างหน้า ภาคใต้ยังมีฝนตกต่อเนื่องและมีฝนตกหนักบางพื้นที่ ประชาชนในพื้นที่เสี่ยงภัยต้องป้องกันและระวังอันตรายจากฝนตกสะสมที่อาจทำให้เกิดน้ำท่วมฉับพลัน น้ำป่าไหลหลาก และน้ำล้นตลิ่งไว้ด้วย สำหรับพื้นที่ที่มีน้ำท่วมอยู่แล้วยังคงต้องเฝ้าระวังต่อไปอีก ส่วนอ่าวไทยและทะเลอันดามัน คลื่นสูง 2-3 เมตร ขอให้ชาวเรือเดินเรือด้วยความระมัดระวัง เรือเล็กควรงดออกจากฝั่ง และประชาชนที่อาศัยอยู่บริเวณชายฝั่งภาคใต้ฝั่งตะวันออกระวังอันตรายจากคลื่นที่ซัดเข้าหาฝั่งไว้ด้วย สำหรับภาคเหนือมีอากาศเย็นถึงหนาว ส่วนภาคตะวันออกเฉียงเหนือและภาคกลาง มีอากาศเย็นอุณหภูมิลดลงอีก 1-2 องศาเซลเซียสกับมีลมแรง

ตอนบนของภาคอากาศหนาว กับมีหมอกในตอนเช้า อุณหภูมิต่ำสุด 14-16 องศาเซลเซียส ตอนล่างของภาคอากาศเย็น อุณหภูมิต่ำสุด 16-22 องศาเซลเซียส อุณหภูมิสูงสุด 28-33 องศาเซลเซียส บริเวณยอดดอยมีอากาศหนาว อุณหภูมิต่ำสุด 3-9 องศาเซลเซียส ผลคาดการณ์ปริมาณน้ำฝนล่วงหน้า 1-7 วัน ในช่วงวันที่ 5-7 ธ.ค. ทางตอนบนของภาคอากาศหนาว กับมีหมอกในตอนเช้า อุณหภูมิต่ำสุด 14-16 องศาเซลเซียส ส่วนทางตอนล่างของภาคอากาศเย็น อุณหภูมิต่ำสุด 17-21 องศาเซลเซียส ส่วนในช่วงวันที่ 8 -11 ธ.ค. อากาศเย็นถึงหนาว อุณหภูมิจะลดลง 1-3 องศาเซลเซียส กับมีลมแรง อุณหภูมิต่ำสุด 14-21 องศาเซลเซียส อุณหภูมิสูงสุด 27-33 องศาเซลเซียส บริเวณยอดดอยมีอากาศหนาว อุณหภูมิต่ำสุด 3-10 องศาเซลเซียส



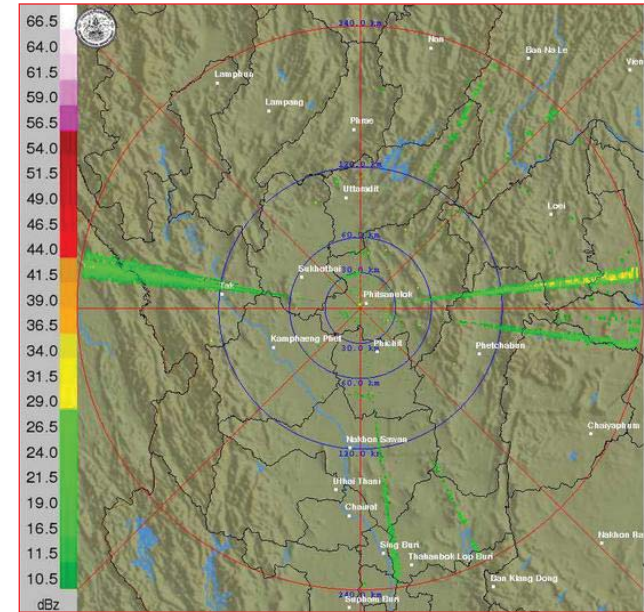
แผนที่อากาศ วันที่ 6 ธ.ค. 2560 เวลา 07.00 น.



ภาพถ่ายจากดาวเทียม วันที่ 6 ธ.ค. 2560

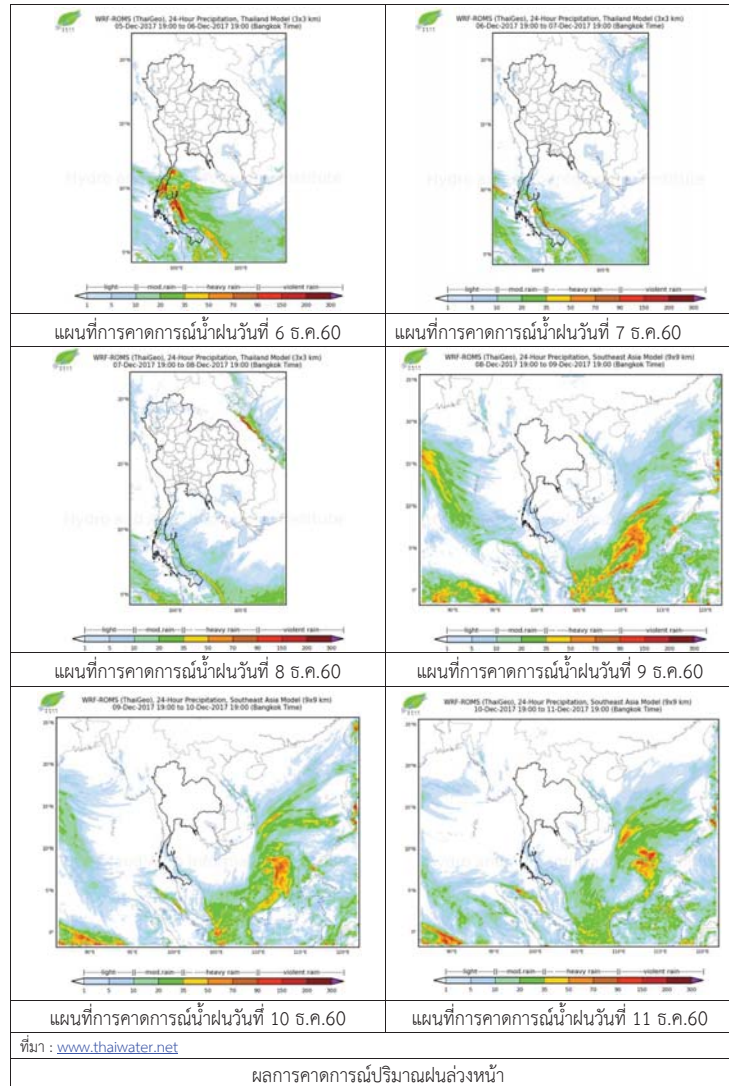
### 2) สถานการณ์ฝน

จากข้อมูลสถานการณ์ฝนในพื้นที่ลุ่มน้ำยมและน่านของวันที่ 6 ธันวาคม 2560 จากกรมทรัพยากรน้ำ กรมอุตุนิยมวิทยา กรมชลประทาน และสถาบันสารสนเทศทรัพยากรน้ำและการเกษตร (องค์การมหาชน) พบว่าไม่มีฝนตกในบริเวณพื้นที่ลุ่มน้ำยมและน่าน



ภาพเรดาร์ตรวจอากาศ “พิชฌ์โลก” ณ วันที่ 6 ธันวาคม 2560 (ที่มา : กรมอุตุนิยมวิทยา)

สถานการณ์น้ำฝน



3) ข้อมูลปริมาณน้ำในลำน้ำ

ปัจจุบันสถานการณ์น้ำในลำน้ำยมอยู่ในภาวะปกติ ระดับน้ำในลำน้ำส่วนใหญ่มีแนวโน้มทรงตัว และสถานการณ์น้ำในลำน้ำน่านอยู่ในภาวะปกติ ระดับน้ำในลำน้ำส่วนใหญ่มีแนวโน้มทรงตัว

สถานการณ์น้ำท่า (2 - 6 ธ.ค. 2560 ทิวา: กรมชลประทาน)

สถานี	แม่น้ำ	อำเภอ	จังหวัด	ระดับตลิ่ง	เสาร์	อาทิตย์	จันทร์	อังคาร	พุธ
				ปริมาณน้ำ (ลบ.ม./วิ.)	ธ.ค. ธ.ค.	ธ.ค. ธ.ค.	ธ.ค. ธ.ค.	พ.ย. พ.ย.	ธ.ค. ธ.ค.
Y.14	ยม	ศรีสะเกษ ลือ	สุโขทัย	12.00	1.49	1.50	1.48	1.44	1.44
				2,319	31	31	30	28	28
Y.16	ยม	บางระกำ	พิษณุโลก	7.00	3.85	3.71	3.75	3.35	2.71
				***	67	60	62	42	***
Y.5	ยม	โพทะเล	พิจิตร	8.25	5.16	4.81	4.75	4.68	4.51
				652	205	186	182	179	170
N.60	น่าน	ตรอน	อุดรดิตถ์	9.70	0.64	0.70	0.80	0.91	1.08
				2,055	125	130	139	149	165
N.27A	น่าน	พริหม พริหม	พิษณุโลก	9.17	0.66	0.34	0.58	0.38	0.46
				476	47	37	48	38	41
N.7A	น่าน	บางมูล นาก	พิจิตร	10.78	2.20	2.19	2.20	2.19	2.16
				1,152	164	163	164	163	161



สถานีสะพานพระแม่ย่า อ.เมือง จ.สุโขทัย (ลุ่มน้ำยม)



สถานีสะพานโพทะเล อ.โพทะเล จ.พิจิตร (ลุ่มน้ำยม)

ปริมาณน้ำในลำน้ำในพื้นที่ลุ่มน้ำยมและน่าน

4) สรุป

- สถานการณ์น้ำในลุ่มน้ำยมอยู่ในภาวะปกติ (ระดับน้ำต่ำกว่าระดับตลิ่งต่ำสุด) ระดับน้ำในลำน้ำส่วนใหญ่มีแนวโน้มทรงตัว
- สถานการณ์น้ำในลุ่มน้ำน่านอยู่ในภาวะปกติ (ระดับน้ำต่ำกว่าระดับตลิ่งต่ำสุด) ระดับน้ำในลำน้ำส่วนใหญ่มีแนวโน้มทรงตัว



## รายงานสถานการณ์น้ำลุ่มน้ำบางปะกง-ปราจีนบุรี วันที่ 6 ธันวาคม 2560

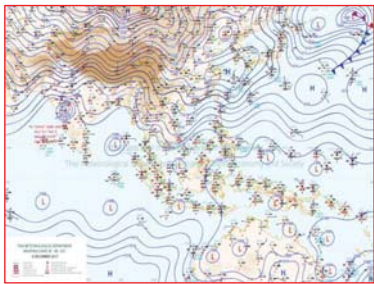
### 1) สภาพภูมิอากาศ (ที่มา: กรมอุตุนิยมวิทยา)

#### ลักษณะอากาศทั่วไป

พยากรณ์อากาศ 24 ชั่วโมงข้างหน้า ภาคใต้ยังมีฝนตกต่อเนื่องและมีฝนตกหนักบางพื้นที่ ส่วนอ่าวไทยและทะเลอันดามันคลื่นสูง 2-3 เมตร สำหรับภาคเหนือมีอากาศเย็นถึงหนาว ส่วนภาคตะวันออกเฉียงเหนือและภาคกลาง มีอากาศเย็นอุณหภูมิจะลดลงอีก 1-2 องศาเซลเซียสกับมีลมแรง

#### สภาพอากาศภาคตะวันออกเฉียงเหนือ

มีเมฆบางส่วน กับมีฝนบางแห่ง อุณหภูมิต่ำสุด 22-25 องศาเซลเซียส อุณหภูมิสูงสุด 32-33 องศาเซลเซียส ลมตะวันออกเฉียงเหนือ ความเร็ว 20-35 กม./ชม. ทะเลมีคลื่นสูงประมาณ 2 เมตร ห่างฝั่งคลื่นสูงมากกว่า 2 เมตร



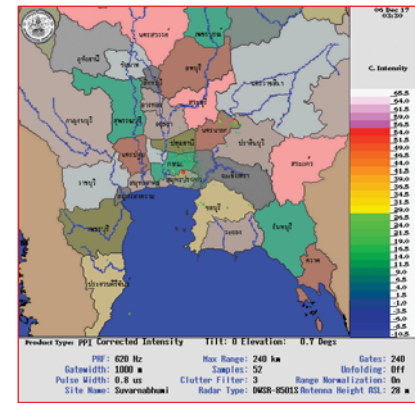
แผนที่อากาศ วันที่ 6 ธ.ค. 60 เวลา 07.00 น.



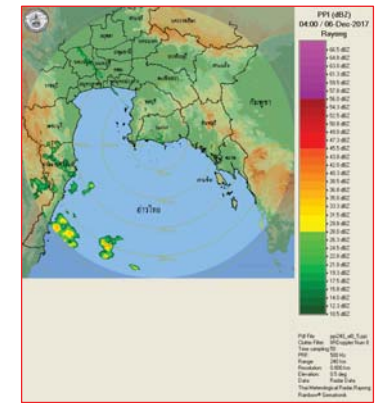
ภาพถ่ายจากดาวเทียม วันที่ 6 ธ.ค. 2560 เวลา 07.00 น.

### 2) สถานการณ์ฝน

จากข้อมูลสถานการณ์ฝนในพื้นที่ลุ่มน้ำบางปะกง-ปราจีนบุรี ของวันที่ 6 ธันวาคม 2560 จากกรมทรัพยากรน้ำ กรมอุตุนิยมวิทยา และสถาบันสารสนเทศทรัพยากรน้ำและการเกษตร (องค์การมหาชน) พบว่าไม่มีฝนตกในพื้นที่

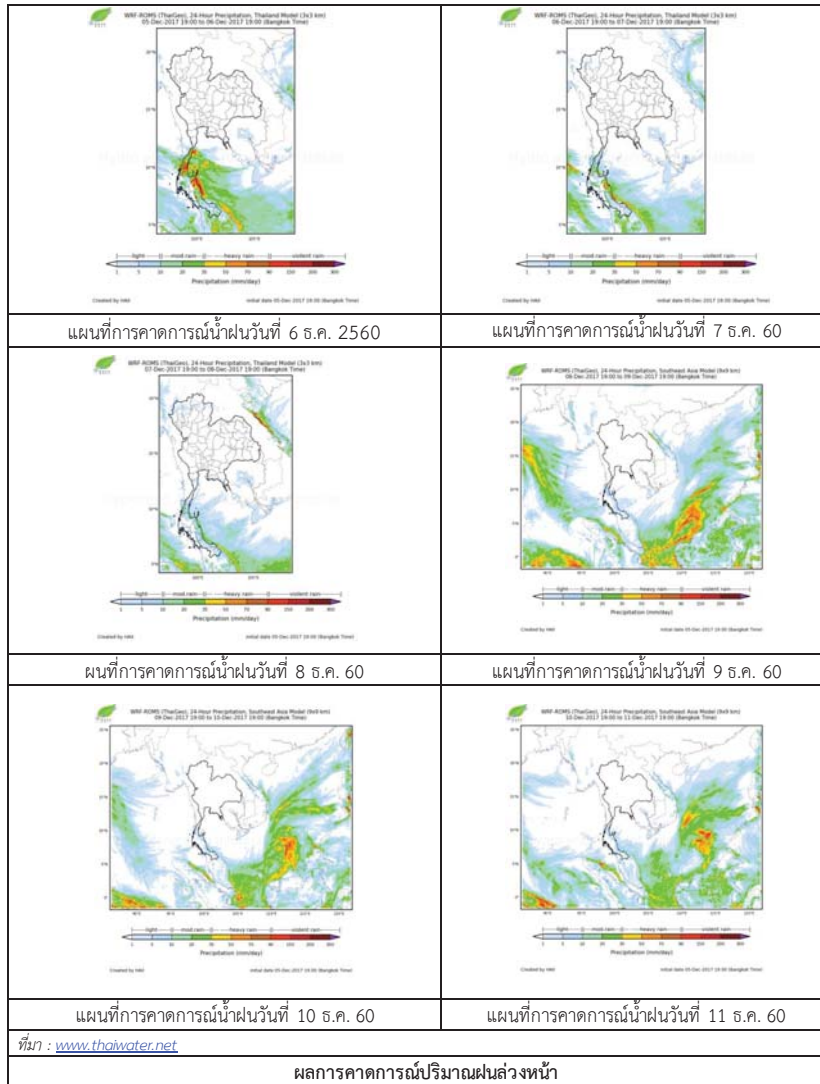


ภาพเรดาร์ตรวจอากาศ “สถานีสุวรรณภูมิ”  
ณ วันที่ 6 ธันวาคม 2560 เวลา 10.30 น.  
(ที่มา : กรมอุตุนิยมวิทยา)



ภาพเรดาร์ตรวจอากาศ “สถานีระยอง”  
ณ วันที่ 6 ธันวาคม 2560 เวลา 11.00 น.  
(ที่มา : กรมอุตุนิยมวิทยา)

สถานการณ์น้ำฝน



3) ข้อมูลปริมาณน้ำในลำน้ำ

สถานการณ์น้ำท่า (2 - 6 ธ.ค. 2560 ที่มา: กรมชลประทาน เวลา 06.00 น.)

สถานี	อำเภอ	จังหวัด	ลุ่มน้ำ	ระดับน้ำ (ม.)	เสาร์	อาทิตย์	จันทร์	อังคาร	พุธ	แนวโน้ม (เพิ่ม/ลด)
				ปริมาณน้ำ (ลบ.ม./วิ.)	2 ธ.ค.	3 ธ.ค.	4 ธ.ค.	5 ธ.ค.	6 ธ.ค.	
Kgt.19A	เกาะจันทร์	ชลบุรี	บางปะกง	4.8	1.62	1.62	1.62	1.63	1.63	ทรงตัว
				*	*	*	*	*		
Kgt.30	เทศบาลเมือง	ฉะเชิงเทรา	บางปะกง	1.70	2.86	2.75	2.70	2.39	2.31	ลดลง
				น้ำหนุน	*	*	*	*	*	
Ny.1B	เมือง	นครนายก	บางปะกง	8.81	3.97	4.30	4.25	4.30	4.30	ทรงตัว
				206	8.10	18.00	16.50	18.00	18.00	
Ny.3	บ้านนา	นครนายก	บางปะกง	6.26	1.44	1.37	1.34	1.30	1.59	เพิ่มขึ้น
				67.20	1.95	1.60	1.45	1.25	*	
Ny.4	เมือง	ปราจีนบุรี	บางปะกง	3.34	0.41	0.41	0.41	0.41	0.41	ทรงตัว
				185	1.10	1.10	1.10	1.10	1.10	
Ny.7	เมือง	นครนายก	บางปะกง	5.38	3.33	3.83	3.76	3.83	3.81	ลดลง
				*	*	*	*	*	*	
Kgt.1	เมือง	ปราจีนบุรี	ปราจีนบุรี	4.13	0.12	-0.03	0.01	0.05	0.21	เพิ่มขึ้น
				774.00	*	*	*	*	*	
Kgt.3	กบินทร์บุรี	ปราจีนบุรี	ปราจีนบุรี	10.20	0.75	0.81	0.73	0.70	0.74	เพิ่มขึ้น
				648.00	16.75	18.37	16.21	15.40	16.48	
Kgt.6	ศรีมหาโพธิ์	ปราจีนบุรี	ปราจีนบุรี	7.10	0.66	0.60	0.62	0.63	0.76	เพิ่มขึ้น
				-	*	*	*	*	*	
Kgt.9	เขาฉกรรจ์	สระแก้ว	ปราจีนบุรี	10.00	3.73	3.73	3.72	3.71	3.70	ลดลง
				444.00	*	*	*	*	*	
Kgt.10	เมือง	สระแก้ว	ปราจีนบุรี	11.00	5.70	5.70	5.69	5.69	5.68	ลดลง
				300.00	*	*	*	*	*	
Kgt.13A	กบินทร์บุรี	ปราจีนบุรี	ปราจีนบุรี	16.17	7.09	6.97	6.86	6.82	6.76	ลดลง
				417.20	16.80	14.40	12.20	11.40	10.40	
Kgt.14	นาดี	ปราจีนบุรี	ปราจีนบุรี	7.06	0.87	0.85	0.85	0.85	0.85	ทรงตัว
				313.00	*	*	*	*	*	

หมายเหตุ \* ไม่ได้รับข้อมูล, แนวโน้มเปรียบเทียบค่าเมื่อวานกับวันนี้

ข้อมูลระดับน้ำจากระบบตรวจวัดสภาพทางไกลอัตโนมัติลุ่มน้ำบางปะกง-ปราจีนบุรี กรมทรัพยากรน้ำ

**ข้อมูลระดับน้ำ** (4- 6 ธ.ค. 2560 ที่มา: กรมทรัพยากรน้ำ เวลา 07.00 น.)

สถานี	ตำบล	อำเภอ	จังหวัด	ลุ่มน้ำ	ระดับ ตลิ่ง (ต่ำสุด)	จันทร์	อังคาร	พุธ	แนวโน้ม (เพิ่ม/ ลด)
						4 ธ.ค.	5 ธ.ค.	6 ธ.ค.	
บ้านทุ่งยายชี	ท่าตะเียบ	ท่าตะเียบ	ฉะเชิงเทรา	บางปะกง	5.80	0.79	0.79	0.79	ทรงตัว
บ้านป่าชะ	ป่าชะ	บ้านนา	นครนายก	บางปะกง	5.50	0.71	0.67	0.97	เพิ่มขึ้น
บ้านโคกอุดม	หนองठी	กบินทร์บุรี	ปราจีนบุรี	ปราจีนบุรี	5.50	1.33	1.33	1.34	เพิ่มขึ้น
บ้านแก่งไทร	หนองบอน	เมืองสระแก้ว	สระแก้ว	ปราจีนบุรี	7.00	0.79	0.80	0.80	ทรงตัว

#### 4) สรุป

- สถานการณ์น้ำในลุ่มน้ำบางปะกงอยู่ในภาวะปกติ (ระดับน้ำต่ำกว่าระดับตลิ่งต่ำสุด) และระดับน้ำในลำน้ำส่วนใหญ่มีแนวโน้มทรงตัว

- สถานการณ์น้ำในลุ่มน้ำปราจีนบุรีอยู่ในภาวะปกติ (ระดับน้ำต่ำกว่าระดับตลิ่งต่ำสุด) และระดับน้ำในลำน้ำส่วนใหญ่มีแนวโน้มเพิ่มขึ้น

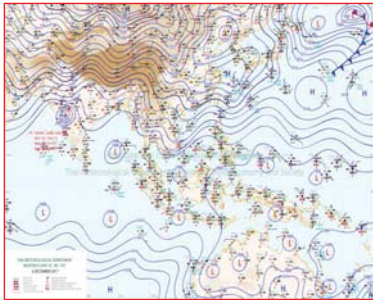
## รายงานสถานการณ์น้ำลุ่มน้ำทะเลสาบสงขลา วันที่ 6 ธันวาคม 2560

### 1) สภาพภูมิอากาศ

ลักษณะอากาศทั่วไป (ที่มา: กรมอุตุนิยมวิทยา)

**พยากรณ์อากาศ 24 ชั่วโมงข้างหน้า** ภาคใต้ยังมีฝนตกต่อเนื่องและมีฝนตกหนักบางพื้นที่ ประชาชนในพื้นที่เสี่ยงภัยต้องป้องกันและระวังอันตรายจากฝนตกสะสมที่อาจทำให้เกิดน้ำท่วมฉับพลัน น้ำป่าไหลหลาก และน้ำล้นตลิ่งไว้ด้วย สำหรับพื้นที่ที่มีน้ำท่วมอยู่แล้วยังคงต้องเฝ้าระวังต่อไปอีก ส่วนอ่าวไทยและทะเลอันดามันคลื่นสูง 2-3 เมตร ขอให้ชาวเรือเดินเรือด้วยความระมัดระวัง เรือเล็กควรงดออกจากฝั่ง และประชาชนที่อาศัยอยู่บริเวณชายฝั่งภาคใต้ฝั่งตะวันออกระวังอันตรายจากคลื่นที่ซัดเข้าหาฝั่งไว้ด้วย สำหรับภาคเหนือมีอากาศเย็นถึงหนาว ส่วนภาคตะวันออกเฉียงเหนือและภาคกลาง มีอากาศเย็นอุณหภูมิจะลดลงอีก 1-2 องศาเซลเซียสกับมีลมแรง

**สภาพอากาศภาคใต้ฝั่งตะวันออก** มีเมฆมาก กับมีฝนฟ้าคะนอง ร้อยละ 60 ของพื้นที่ และมีฝนตกหนักบางพื้นที่ บริเวณจังหวัดชุมพร สุราษฎร์ธานี นครศรีธรรมราช พัทลุง และสงขลา อุณหภูมิต่ำสุด 22-25 องศาเซลเซียส อุณหภูมิสูงสุด 27-32 องศาเซลเซียส ผลคาดการณ์ปริมาณน้ำฝนล่วงหน้า 1-7 วัน ในช่วงวันที่ 5-8 ธ.ค. มีฝนฟ้าคะนองร้อยละ 60-70 ของพื้นที่ กับมีฝนตกหนักบางแห่ง ส่วนในช่วงวันที่ 9-11 ธ.ค. มีฝนฟ้าคะนองร้อยละ 40-60 ของพื้นที่ กับมีฝนตกหนักบางแห่งทางตอนล่างของภาค



แผนที่อากาศ วันที่ 6 ธ.ค. 2560 เวลา 07.00 น.



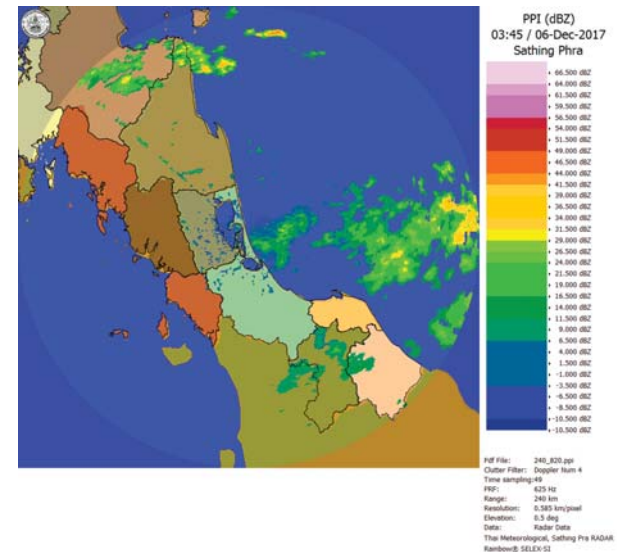
ภาพถ่ายจากดาวเทียม วันที่ 6 ธ.ค. 2560

### 2) สถานการณ์ฝน

จากข้อมูลสถานการณ์ฝนในพื้นที่ลุ่มน้ำทะเลสาบสงขลาของวันที่ 6 ธันวาคม 2560 จากกรมทรัพยากรน้ำ กรมอุตุนิยมวิทยา กรมชลประทาน และสถาบันสารสนเทศทรัพยากรน้ำและการเกษตร (องค์การมหาชน) พบว่า มีฝนตกทั่วไปและตกหนักถึงหนักมากในหลายพื้นที่ บริเวณอำเภอควนขนุน กงหรา ศรีนครินทร์ บางแก้ว ศรีบรรพต เขาชัยสน และอำเภอเมือง จังหวัดพัทลุง บริเวณอำเภอสะเดา กระแสสินธุ์ นาทม่อม ระโนด คลองหอยโข่ง บางกล่ำและอำเภอหาดใหญ่ จังหวัดสงขลา ปริมาณฝน 22.2 – 226.8 มิลลิเมตร

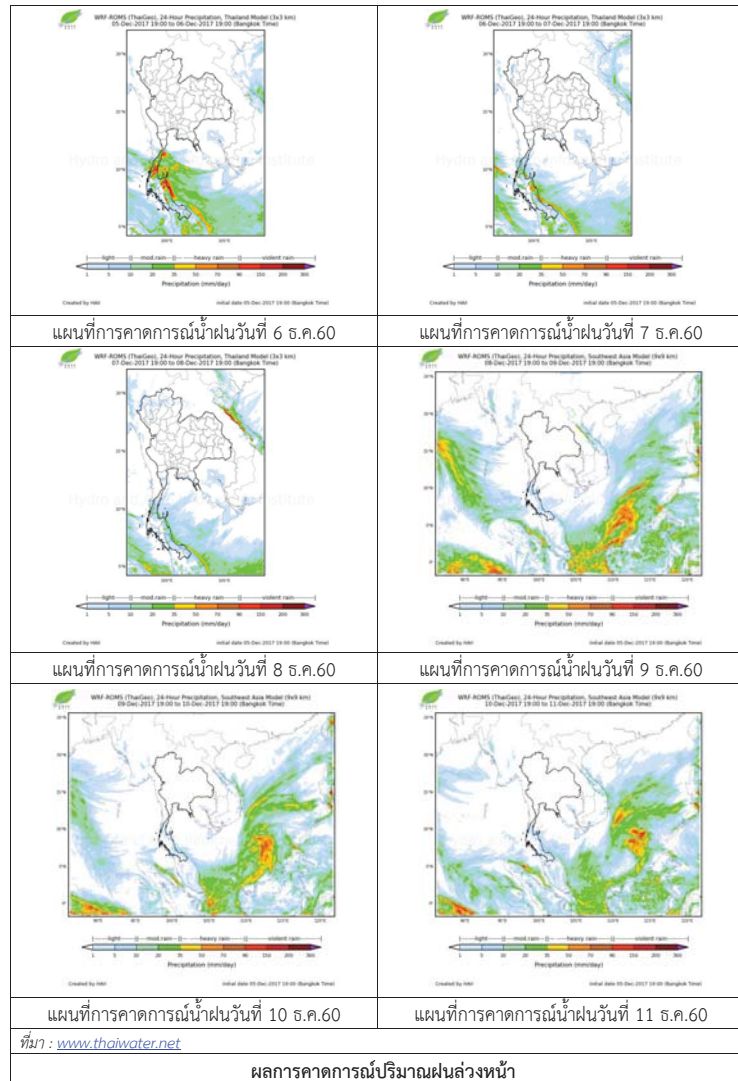
ข้อมูลสถานการณ์ฝนในพื้นที่ลุ่มน้ำทะเลสาบสงขลา ณ วันที่ 6 ธันวาคม 2560 เวลา 07.00 น.

ลำดับ	สถานี	ปริมาณฝน (มม.)
1	อ.ควนขนุน จ.พัทลุง	47.0
2	อ.กงหรา จ.พัทลุง	226.8
3	อ.ศรีนครินทร์ จ.พัทลุง	95.0
4	อ.บางแก้ว จ.พัทลุง	69.6
5	อ.ศรีบรรพต จ.พัทลุง	46.4
6	อ.เขาชัยสน จ.พัทลุง	37.0
7	อ.เมือง จ.พัทลุง	65.0
8	ต.ท่าโพธิ์ อ.สะเดา จ.สงขลา	27.8
9	อ.กระแสสินธุ์ จ.สงขลา	22.2
10	อ.นาทม่อม จ.สงขลา	23.5
11	อ.ระโนด จ.สงขลา	65.9
12	อ.คลองหอยโข่ง จ.สงขลา	27.3
13	อ.บางกล่ำ จ.สงขลา	27.5
14	ต.คลองหอยโข่ง อ.หาดใหญ่ จ.สงขลา	35.2



ภาพเรดาร์ตรวจอากาศ “สติงพระ” ณ วันที่ 6 ธันวาคม 2560 (ที่มา : กรมอุตุนิยมวิทยา)

สถานการณ์น้ำฝน



3) ข้อมูลปริมาณน้ำในลำน้ำ

ลุ่มน้ำทะเลสาบสงขลา ปัจจุบันยังคงมีสถานการณ์น้ำท่วมในหลายพื้นที่ สถานการณ์น้ำในลำน้ำ โดยทั่วไปยังคงมีระดับน้ำค่อนข้างสูง บางพื้นที่มีแนวโน้มลดลงแต่บางพื้นที่ยังมีแนวโน้มเพิ่มขึ้น โดยเฉพาะในพื้นที่จังหวัดพัทลุง ยังคงต้องติดตามเฝ้าระวังสถานการณ์น้ำอย่างใกล้ชิด ต่อไป

สถานการณ์น้ำท่า (2 - 6 ธ.ค. 2560 ที่มา : กรมชลประทาน)

สถานี	แม่น้ำ	อำเภอ	จังหวัด	ระดับน้ำ- ม.	เสาร์	อาทิตย์	จันทร์	อังคาร	พุธ
				ปริมาณน้ำ- ลบ.ม./วิ. (ระดับเดือนกัย)	2 ธ.ค.	3 ธ.ค.	4 ธ.ค.	5 ธ.ค.	6 ธ.ค.
X.170	คลองลำ	ศรีนครินทร์	พัทลุง	25.20	23.51	23.85	24.26	22.38	25.45
				580.00	164.70	190.00	222.80	91.90	323.50
X.265	คลองนอย	เมือง	พัทลุง	8.00	7.22	7.52	7.65	7.25	7.28
				7.00	*	*	*	*	*
X.174	คลอง ห้วย	หาดใหญ่	สงขลา	8.88	6.54	6.02	5.48	5.11	5.23
				388.00	23.56	14.98	8.38	4.69	5.80
X.173A	คลองคู ตะเกา	สะเดา	สงขลา	15.90	15.75	15.18	15.01	14.73	14.47
				258.00	186.50	137.30	127.10	111.35	99.65
X.90	คลองคู ตะเกา	คลองหอย โขง	สงขลา	8.00	8.39	7.66	6.88	5.98	5.15
				580.00	535.30	417.00	309.60	216.40	150.50
X.44	คลองคู ตะเกา	หาดใหญ่	สงขลา	7.40	5.57	4.75	3.73	3.00	2.57
				582.00	362.70	273.00	181.40	126.00	99.20

หมายเหตุ \* หมายถึง ไม่มีข้อมูล

ข้อมูลระดับน้ำจากระบบตรวจวัดสภาพทางไกลอัตโนมัติลุ่มน้ำทะเลสาบสงขลา กรมทรัพยากรน้ำ ประจำวันที่ 6 ธันวาคม 2560 เวลา 07.00 น.

ข้อมูลระดับน้ำ (4 - 6 ธ.ค. 2560 ที่มา : กรมทรัพยากรน้ำ)

สถานี	ตำบล	อำเภอ	จังหวัด	ระดับน้ำ วิกฤติ- ม.รทก.	จันทร์	อังคาร	พุธ	แนวโน้ม (เพิ่ม/ ลด)
					4 ธ.ค.	5 ธ.ค.	6 ธ.ค.	
คลองคูตะเกาตอนบน	พังงา	สะเดา	สงขลา	18.60	16.42	15.91	15.62	ลดลง
คลองคูตะเกาตอนล่าง	หาดใหญ่	หาดใหญ่	สงขลา	7.24	3.76	3.04	2.63	ลดลง
คลองรัตภูมิ	กำแพงเพชร	รัตภูมิ	สงขลา	21.38	16.12	15.53	15.65	เพิ่มขึ้น
คลองตะโหมด(ท่าเขียด)	แม่ขรี	ตะโหมด	พัทลุง	26.52	24.91	24.51	23.93	ลดลง
คลองนาท่อม	ร่มเมือง	เมือง	พัทลุง	27.00	23.58	22.17	24.45	เพิ่มขึ้น
คลองท่าแนะ	เขาย่า	ศรีบรรพต	พัทลุง	36.53	35.77	35.35	35.65	เพิ่มขึ้น
ลำปำ	ลำปำ	เมือง	พัทลุง	0.74	1.45	1.40	1.34	ลดลง

☐ เฝ้าระวังน้ำท่วม

☐ วิกฤติน้ำท่วม



ปริมาณน้ำในลำน้ำของคลองต่างๆ ในพื้นที่ลุ่มน้ำทะเลสาบสงขลา วันที่ 6 ธันวาคม 2560

สถานีคลองอยู่ตะกอนล่าง - ต.หาดใหญ่ อ.หาดใหญ่ จ.สงขลา  
(ลุ่มน้ำทะเลสาบสงขลา)



ระดับน้ำเวลา 07.00 น. = 2.63 ม.รทก.  
ต่ำกว่าระดับวิกฤติ = 4.61 ม.รทก.  
สถานการณ์ : ปกติ

สถานีคลองตะโหมด(ท่าเขียด) - ต.แม่ขี อ.ตะโหมด จ.พัทลุง  
(ลุ่มน้ำทะเลสาบสงขลา)



ระดับน้ำเวลา 07.00 น. = 23.93 ม.รทก.  
ต่ำกว่าระดับวิกฤติ = 2.59 ม.รทก.  
สถานการณ์ : ปกติ

สถานีลำป่า - ต.ลำป่า อ.เมือง จ.พัทลุง  
(ลุ่มน้ำทะเลสาบสงขลา)



ระดับน้ำเวลา 07.00 น. = 1.34 ม.รทก.  
สูงกว่าระดับวิกฤติ = 0.60 ม.รทก.  
สถานการณ์ : **น้ำท่วม**

4) สรุป

สถานการณ์น้ำในลุ่มน้ำทะเลสาบสงขลาประจำวันที่ 6 ธันวาคม 2560 ปัจจุบันมีพื้นที่ประสบอุทกภัย 2 จังหวัด ประกอบด้วย จังหวัดพัทลุงและสงขลา โดยจังหวัดพัทลุงมีพื้นที่ที่ได้รับผลกระทบจำนวน 11 อำเภอ (อำเภอเมือง ควนขนุน ศรีบรรพต ศรีนครินทร์ กงหรา ปากพะยูน ป่าพะยอม ป่าบอน เขาชัยสน บางแก้ว และ ตะโหมด) จังหวัดสงขลาพื้นที่ที่ได้รับผลกระทบจำนวน 16 อำเภอ (อำเภอเทพา นาหม่อม สทิงพระ หาดใหญ่ ฉะบับ ยอยควนเนียง สิงหนคร กระแสสินธุ์ รัตภูมิ นาทวี บางกล่ำ คลองหอยโข่ง ระโนด สะเดาและ อำเภอเมือง) สถานการณ์น้ำในลำน้ำบางพื้นที่ยังคงมีระดับน้ำค่อนข้างสูง บางพื้นที่มีแนวโน้มลดลงแต่บางพื้นที่ยังมีแนวโน้มเพิ่มขึ้น ขอให้ติดตามเฝ้าระวังสถานการณ์น้ำอย่างใกล้ชิดต่อไป

# รายงานระดับน้ำจากกล้อง CCTV

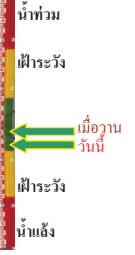
รายงานระดับน้ำจากกล้อง CCTV  
 ณ. วันที่ 6 ธันวาคม พ.ศ. 2560



สรุปสถานการณ์น้ำในลำน้ำสายหลัก

สะพานพระแม่ย่า - อ.เมือง จ.สุโขทัย (ลุ่มน้ำยม) สถานการณ์น้ำปกติ  
 สะพานนครน่านพัฒนา อ.เมือง จ.น่าน (ลุ่มน่าน) สถานการณ์น้ำปกติ  
 เทศบาล ต.นาแก - อ.นาแก จ.นครพนม (ห้วยน้ำก่ำ/โขงอีสาน) สถานการณ์น้ำปกติ  
 บ้านเหล่านกขุม - อ.เมือง จ.ขอนแก่น (ลุ่มน้ำชี) สถานการณ์น้ำปกติ  
 สตีก - อ.สตีก จ.บุรีรัมย์ (ลุ่มน้ำมูล) สถานการณ์น้ำปกติ  
 เสนา อ.เสนา จ.พระนครศรีอยุธยา (ลุ่มน้ำเจ้าพระยา) สถานการณ์น้ำปกติ  
 วัดพระรูป - อ.เมือง จ.สุพรรณบุรี (ลุ่มน้ำท่าจีน) สถานการณ์น้ำปกติ  
 เทศบาลเมืองเพชรบุรี - อ.เมือง จ.เพชรบุรี (ลุ่มน้ำเพชรบุรี) สถานการณ์น้ำปกติ  
 สถานีอุตตะภาคกลาง - อ.หาดใหญ่ จ.สงขลา (ลุ่มน้ำทะเลสาบสงขลา) สถานการณ์น้ำปกติ

สะพานพระแม่ย่า - อ.เมือง จ.สุโขทัย (ลุ่มน้ำยม)



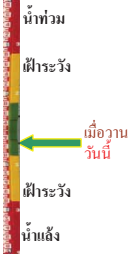
ระดับน้ำปัจจุบัน	46.20	ม.รทก.
ระดับตลิ่งต่ำสุด	48.59	ม.รทก.
ระดับท้องน้ำ	41.13	ม.รทก.

สะพานบ้านโพทะเล - อ.โพทะเล จ.พิจิตร (ลุ่มน้ำยม)



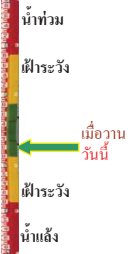
ระดับน้ำปัจจุบัน	26.65	ม.รทก.
ระดับตลิ่งต่ำสุด	31.63	ม.รทก.
ระดับท้องน้ำ	20.59	ม.รทก.

สะพานนครน่านพัฒนา อ.เมือง จ.น่าน (ลุ่มน่าน)



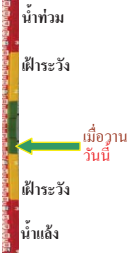
ระดับน้ำปัจจุบัน	192.40	ม.รทก.
ระดับตลิ่งต่ำสุด	197.73	ม.รทก.
ระดับท้องน้ำ	190.94	ม.รทก.

สถานีห้วยหลวง - อ.เมือง จ.อุดรธานี (ลุ่มน้ำโขง)



ระดับน้ำปัจจุบันต่ำกว่าสถาฟ		
ระดับตลิ่งต่ำสุด	169.93	ม.รทก.
ระดับท้องน้ำ	166.69	ม.รทก.

สถานีแม่น้ำเลย - อ.เมือง จ.เลย (ลุ่มน้ำโขง)



ระดับน้ำปัจจุบัน	230.50	ม.รทก.
ระดับตลิ่งต่ำสุด	-	ม.รทก.
ระดับท้องน้ำ	-	ม.รทก.

สถานีหัวฝาย - อ.แม่สาย จ.เชียงราย (แม่สาย/โขง)



ระดับน้ำปัจจุบันต่ำกว่าสถาฟ		
ระดับตลิ่งต่ำสุด	-	ม.รทก.
ระดับท้องน้ำ	394.87	ม.รทก.

สง.ส่วนอุทกหนองคาย - อ.เมือง จ.หนองคาย (ลุ่มน้ำโขง)



ระดับน้ำปัจจุบันต่ำกว่าสถาฟ		
ระดับตลิ่งต่ำสุด	166.65	ม.รทก.
ระดับท้องน้ำ	149.20	ม.รทก.

วัดทุ่งธาตุ - อ.โพนพิสัย จ.หนองคาย (ห้วยหลวง/โขงอีสาน)



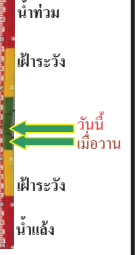
ระดับน้ำปัจจุบัน	152.00	ม.รทก.
ระดับตลิ่งต่ำสุด	159.43	ม.รทก.
ระดับท้องน้ำ	147.95	ม.รทก.

บ้านศาลปากน้ำ - อ.ท่าอุเทน จ.นครพนม (แม่น้ำสงคราม/ลุ่มน้ำโขงอีสาน)



ระดับน้ำปัจจุบันต่ำกว่าสถาฟ		
ระดับตลิ่งต่ำสุด	142.11	ม.รทก.
ระดับท้องน้ำ	131.25	ม.รทก.

เทศบาล ต.นาแก - อ.นาแก จ.นครพนม (ห้วยน้ำก่ำ/โขงอีสาน)



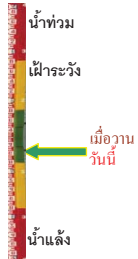
ระดับน้ำปัจจุบัน	142.98	ม.รทก.
ระดับตลิ่งต่ำสุด	144.35	ม.รทก.
ระดับท้องน้ำ	138.09	ม.รทก.



ร.ร.เทศบาล 4 - อ.เมือง จ.นครราชสีมา  
(ลำตะคอง/มูล)



ระดับน้ำปัจจุบันต่ำกว่าตลิ่ง  
ระดับตลิ่งต่ำสุด 178.00 ม.รทก.  
ระดับท้องน้ำ - ม.รทก.



สตึก - อ.สตึก จ.บุรีรัมย์  
(ลุ่มน้ำมูล)



ระดับน้ำปัจจุบันต่ำกว่าตลิ่ง  
ระดับตลิ่งต่ำสุด 128.76 ม.รทก.  
ระดับท้องน้ำ 121.50 ม.รทก.



เชิงสะพานสิงห์บุรี - อ.เมือง จ.สิงห์บุรี  
(ลุ่มน้ำเจ้าพระยา)



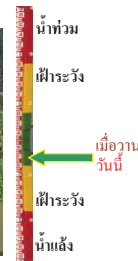
ระดับน้ำปัจจุบัน 3.30 ม.รทก.  
ระดับตลิ่งต่ำสุด 11.50 ม.รทก.  
ระดับท้องน้ำ -2.14 ม.รทก.



บ้านยางมณี - อ.โพธิ์ทอง จ.อ่างทอง  
(ลุ่มน้ำเจ้าพระยา)



ระดับน้ำปัจจุบัน 4.91 ม.รทก.  
ระดับตลิ่งต่ำสุด - ม.รทก.  
ระดับท้องน้ำ - ม.รทก.



บ้านป้อม - อ.พระนครศรีอยุธยา  
จ.พระนครศรีอยุธยา (ลุ่มน้ำเจ้าพระยา)



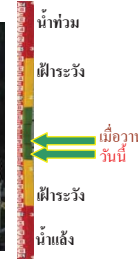
ระดับน้ำปัจจุบัน 1.50 ม.รทก.  
ระดับตลิ่งต่ำสุด - ม.รทก.  
ระดับท้องน้ำ - ม.รทก.



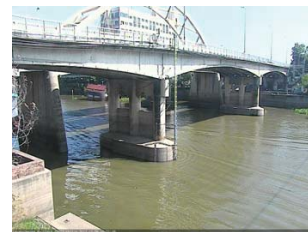
เสนา - อ.เสนา จ.พระนครศรีอยุธยา  
(ลุ่มน้ำเจ้าพระยา)



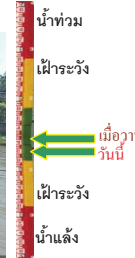
ระดับน้ำปัจจุบัน 2.00 ม.รทก.  
ระดับตลิ่งต่ำสุด - ม.รทก.  
ระดับท้องน้ำ - ม.รทก.



สะพานปรีดีฯ - อ.เมือง จ.พระนครศรีอยุธยา  
(ลุ่มน้ำเจ้าพระยา)



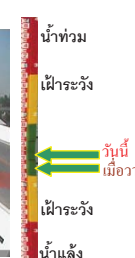
ระดับน้ำปัจจุบัน 0.25 ม.รทก.  
ระดับตลิ่งต่ำสุด - ม.รทก.  
ระดับท้องน้ำ - ม.รทก.



สะพานบุญรัตนประชาคุณัดน์ - อ.สามพราน  
จ.นครปฐม (ลุ่มน้ำท่าจีน)



ระดับน้ำปัจจุบัน 1.53 ม.รทก.  
ระดับตลิ่งต่ำสุด 1.46 ม.รทก.  
ระดับท้องน้ำ -7.22 ม.รทก.



สะพานวัดพระรูป อ.เมือง จ.สุพรรณบุรี  
(ลุ่มน้ำท่าจีน)



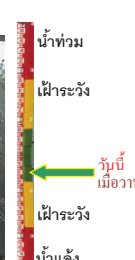
ระดับน้ำปัจจุบัน 2.80 ม.รทก.  
ระดับตลิ่งต่ำสุด 3.32 ม.รทก.  
ระดับท้องน้ำ -0.56 ม.รทก.



สะพานข้ามแม่น้ำท่าจีน ทางหลวง3365  
อ.สามขจ จ.สุพรรณบุรี (ลุ่มน้ำท่าจีน)



ระดับน้ำปัจจุบัน 4.86 ม.รทก.  
ระดับตลิ่งต่ำสุด 5.70 ม.รทก.  
ระดับท้องน้ำ 0.46 ม.รทก.



สะพานสามงาม-ท่าโบสถ์ อ.หันคา  
จ.ชัยนาท (ลุ่มน้ำท่าจีน)



ระดับน้ำปัจจุบัน 12.02 ม.รทก.  
ระดับตลิ่งต่ำสุด 13.14 ม.รทก.  
ระดับท้องน้ำ 10.08 ม.รทก.



ร.ร.อนุบาลบางสะพาน - อ.บางสะพาน จ.ประจวบคีรีขันธ์  
(คลองบางสะพาน/ชายฝั่งทะเลตะวันตก)




ระดับน้ำปัจจุบัน 1.60 ม.รทก.  
ระดับตลิ่งต่ำสุด 4.16 ม.รทก.  
ระดับท้องน้ำ -0.14 ม.รทก.






**สกจ.สุราษฎร์ธานี - อ.เมือง จ.สุราษฎร์ธานี**  
(ลุ่มน้ำตาปี)




ระดับน้ำปัจจุบันอยู่ต่ำกว่าสถาพ  
ระดับตลิ่งต่ำสุด 2.60 ม.รทก.  
ระดับท้องน้ำ -8.58 ม.รทก.

**สถานีอุตะภาคอนล่าง - อ.หาดใหญ่ จ.สงขลา**  
(ลุ่มน้ำทะเลสาบสงขลา)




ระดับน้ำปัจจุบัน 2.60 ม.รทก.  
ระดับตลิ่งต่ำสุด 8.93 ม.รทก.  
ระดับท้องน้ำ -1.93 ม.รทก.

**สถานีคลองตะโหมด - อ.ตะโหมด จ.พัทลุง**  
(ลุ่มน้ำทะเลสาบสงขลา)



ระดับน้ำปัจจุบัน 24.30 ม.รทก.  
ระดับตลิ่งต่ำสุด 27.94 ม.รทก.  
ระดับท้องน้ำ 20.52 ม.รทก.

**สถานีลำปำ - อ.เมือง จ.พัทลุง**  
(ลุ่มน้ำทะเลสาบสงขลา)



ระดับน้ำปัจจุบัน 1.35 ม.รทก.  
ระดับตลิ่งต่ำสุด 1.15 ม.รทก.  
ระดับท้องน้ำ -2.86 ม.รทก.

<http://mekhala.dwr.go.th>

จังหวัด	สถานที่ตั้งกล้อง	แม่น้ำ/ลุ่มน้ำ	วิกฤติ	วิกฤติ	ระดับน้ำ (ม.รทก.)			สถานการณ์
			น้ำแล้ง	น้ำท่วม	พ.ศ.2560			
			ระดับน้อยกว่า	ระดับมากกว่า	3 ธ.ค.	4 ธ.ค.	6 ธ.ค.	
จ.สุโขทัย	สะพานพระเมเย์ อ.เมือง	ยม	42.48	48.59	46.10	46.35	46.20	น้ำปกติ
จ.พิจิตร	สะพานโพทะเล อ.โพทะเล	ยม	22.58	30.63	26.90	26.90	26.65	น้ำปกติ
จ.น่าน	สะพานครน่านพัฒนา อ.เมือง	น่าน	192.17	197.73	192.40	192.40	192.40	น้ำปกติ
จ.อุดรธานี	สถานีห้วยหลวง อ.เมือง	โขง	-	-	N/A	N/A	N/A	น้ำปกติ
จ.เลย	สถานีแม่น้ำเลย อ.เมือง	โขง	-	-	230.80	230.50	230.50	น้ำปกติ
จ.เชียงราย	สถานีห้วยฝาย อ.แม่สาย	แม่สาย/โขง	395.79	396.50	N/A	N/A	N/A	น้ำปกติ
จ.หนองคาย	สง.ส่วนอุทกหนองคาย อ.เมือง	โขง	157.85	166.70	N/A	N/A	N/A	น้ำปกติ
จ.หนองคาย	วัดทุ่งธาตุ อ.โพนพิสัย	ห้วยหลวง/โขงอีสาน	150.50	159.43	N/A	N/A	N/A	น้ำปกติ
จ.นครพนม	บ้านตาลปากน้ำ อ.ท่าอุเทน	น้ำสงคราม/โขงอีสาน	133.42	141.02	N/A	N/A	N/A	น้ำปกติ
จ.นครพนม	เทศบาล ต.นาแก อ.นาแก	ห้วยน้ำท่า/โขงอีสาน	139.05	142.42	143.28	142.83	142.98	น้ำปกติ
จ.นครราชสีมา	ร.ร.เทศบาล 4 อ.เมือง	ลำตะคอง/มูล	174.60	178.00	N/A	N/A	N/A	น้ำปกติ
จ.บุรีรัมย์	สตึก อ.สตึก	มูล	123.13	128.76	N/A	N/A	N/A	น้ำปกติ
จ.สิงห์บุรี	เชิงสะพานสิงห์บุรี อ.เมือง	เจ้าพระยา	3.45	11.50	4.00	4.20	3.30	น้ำปกติ
จ.อ่างทอง	บ้านยางมณี อ.โพธิ์ทอง	เจ้าพระยา	-	9.11	5.51	4.91	4.91	น้ำปกติ
จ.พระนครศรีอยุธยา	บ้านป้อม อ.พระนครศรีอยุธยา	เจ้าพระยา	-	-	1.40	1.60	1.50	น้ำปกติ
จ.พระนครศรีอยุธยา	อ.เสนา	น้อย/เจ้าพระยา	2.00	5.00	2.40	2.30	2.00	น้ำปกติ
จ.พระนครศรีอยุธยา	สะพานปรีดี อ.พระนครศรีอยุธยา	เจ้าพระยา	-	-	0.40	0.45	0.25	น้ำปกติ
จ.นครปฐม	สะพานสุรจิตต์ประชานุรักษ์ อ.สามพราน	ท่าจีน	-5.59	-0.30	0.93	1.28	1.53	น้ำปกติ
จ.สุพรรณบุรี	สะพานวัดพระรูป อ.เมือง	ท่าจีน	-1.26	2.75	2.34	2.85	2.80	น้ำปกติ
จ.สุพรรณบุรี	สะพานข้ามแม่น้ำท่าจีน อ.สามชุก	ท่าจีน	1.55	5.18	4.86	4.86	4.86	น้ำปกติ
จ.ชัยนาท	สะพานสามงามท่าโบสถ์ อ.หันคา	ท่าจีน	10.69	12.83	12.12	12.12	12.02	น้ำปกติ
จ.จันทบุรี	ตรงข้ามวัดจันทาราม อ.เมือง	จันทบุรี/อ่าวไทย	0.20	3.73	N/A	N/A	N/A	น้ำปกติ
จ.ประจวบคีรีขันธ์	ร.ร.อนุบาลบางสะพาน อ.บางสะพาน	คลองบางสะพาน/ชายฝั่งทะเลตะวันตก	-	3.30	1.10	1.30	1.60	น้ำปกติ
จ.สุราษฎร์ธานี	สกจ.สุราษฎร์ธานี อ.เมือง	ตาปี	-	2.28	N/A	N/A	N/A	น้ำปกติ
จ.สงขลา	สถานีอุตะภาคอนล่าง อ.หาดใหญ่	ทะเลสาบสงขลา	-	-	4.60	3.60	2.60	น้ำปกติ
จ.พัทลุง	สถานีคลองตะโหมด อ.ตะโหมด	ทะเลสาบสงขลา	-	-	24.70	24.70	24.30	น้ำปกติ
จ.พัทลุง	สถานีลำปำ อ.เมือง	ทะเลสาบสงขลา	-	-	1.35	1.45	1.35	น้ำท่วม

<http://mekhala.dwr.go.th>

**\*\*ม.รทก. คือ** เมตรเทียบกับระดับน้ำทะเลปานกลาง

**\*\*ระดับน้ำทะเลปานกลาง (Mean Sea Level) หรือ ร.ท.ก.** เป็นค่าการวัด ระดับน้ำทะเลขึ้นสูงสุด (High Tide : HT) และลงต่ำสุด (Low Tide : LT) ของแต่ละวันในช่วงระยะเวลาที่กำหนด แล้วนำค่ามาเฉลี่ยเป็นระดับน้ำทะเลปานกลาง สำหรับระยะเวลาที่ทำการรังวัดโดยทั่วไปจะต้องวัดเป็นเวลา ๑๘.๖ ปี ตามวัฏจักรของน้ำ ระดับน้ำทะเลปานกลางของแต่ละบริเวณทั่วโลกอาจจะมีค่าสูงไม่เท่ากัน

ในประเทศไทยใช้เวลาในการวัด ๕ ปี โดยเลือกที่ตำบลเกาะหลัก จังหวัดประจวบคีรีขันธ์ เป็นที่วัด แล้วนำมาหาค่าเฉลี่ย เพื่อใช้เป็นค่าระดับน้ำทะเลปานกลาง ให้มีค่า ๐.๐๐๐ เมตร ทำการถ่ายโยงมายังหมุด BM-A (ซึ่งถือว่าเป็นหมุดหลักฐานหมุดแรกของประเทศไทย) ซึ่งมีค่าระดับน้ำทะเลปานกลาง ๑.๔๔๗๗ เมตร