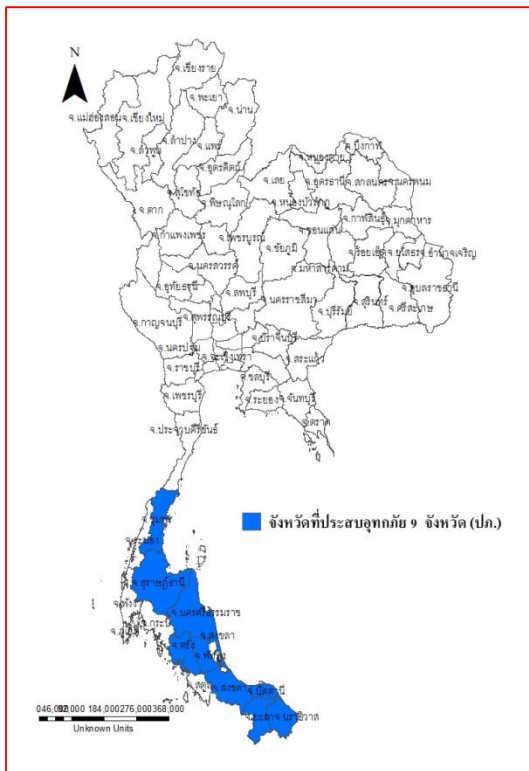




รายงานสถานการณ์น้ำ
ศูนย์ป้องกันวิกฤติน้ำ กรมทรัพยากรน้ำ
วันพฤหัสบดีที่ ๗ ธันวาคม ๒๕๖๐

สภาวะอากาศ ภาคใต้ยังมีฝนตกต่อเนื่องและมีฝนตกหนักบางพื้นที่ ประชาชนในพื้นที่เสี่ยงภัยยังต้องป้องกันและระวังอันตรายจากฝนตกสะสมที่อาจทำให้เกิดน้ำท่วมฉับพลัน น้ำป่าไหลหลาก และน้ำล้นตลิ่งไว้ด้วย สำหรับพื้นที่ที่มีน้ำท่วมอยู่แล้ว ยังต้องเฝ้าระวังต่อไปอีก ส่วนอ่าวไทยและทะเลอันดามันคลื่นสูง ๒-๓ เมตร ขอให้ชาวเรือเดินเรือด้วยความระมัดระวัง เรือเล็กควรงดออกจากฝั่ง และประชาชนที่อาศัยอยู่บริเวณชายฝั่งภาคใต้ฝั่งตะวันออกระวังอันตรายจากคลื่นที่ซัดเข้าหาฝั่งไว้ด้วย สำหรับภาคเหนือมีอากาศเย็นถึงหนาว ส่วนภาคตะวันออกเฉียงเหนือและภาคกลาง มีอากาศเย็นอุณหภูมิจะลดลงอีก ๑-๒ องศาเซลเซียสกับมีลมแรง



สถานการณ์น้ำ

นายกรัฐมนตรี บินตรังดูน้ำท่วม ๘ ๖.ค.มอบอุภัยยังชีพหาแผนช่วยปชช.
กรมอุตุนิยมวิทยา เผยภาคใต้มีฝนต่อเนื่อง ภาคเหนือ-ภาคอีสาน-ภาคกลาง อากาศเย็นอุณหภูมิลด
จ.สุราษฎร์ธานี เร่งอพยพชาวบ้านดอนสักอ่วม หนีน้ำป่าท่วม ๓๓ หมู่บ้าน
จ.นครศรีธรรมราช ไกล้วิกฤติ น้ำป่าท่วสถิติจ่อทะลักเข้าเมือง ถนนไปสุราษฎร์ฯ ถูกตัดขาด
จ.พัทลุง น้ำป่าทะลักท่วมฉับพลันขยายวงกว้างเป็น ๖ อ ในพัทลุง ชาวบ้านอพยพ
จ.สงขลา ติดเครื่องต้นน้ำคลองอู่ตะเภาเร่งกู้ท่วมหาดใหญ่ (หมายเหตุ ข้อมูลข่าวจาก ไอ เอ็น เอ็น เดลินิวส์ ผู้จัดการ)

สถานการณ์น้ำต่างประเทศ

การช่วยเหลือ

สถานการณ์น้ำ

ระดับน้ำในแม่น้ำโขง : MRC: Mekong River Commission ณ วันที่ ๔ ธันวาคม ๒๕๖๐

สถานี	ระดับตลิ่ง	ระดับน้ำ ๒๗ พ.ย. ๖๐	ระดับน้ำ ๔ ๖.ค.๖๐	+สูงกว่าตลิ่ง -ต่ำกว่าตลิ่ง
อ.เชียงแสน จ.เชียงราย	๑๒.๘๐	๕.๒๗	๔.๐๐	-๘.๘
อ.เชียงคาน จ.เลย	๑๖.๐๐	๗.๒๗	๗.๗๘	-๘.๒๒
อ.เมือง จ.หนองคาย	๑๒.๒๐	๔.๒๒	๕.๐๘	-๗.๑๒
อ.เมือง จ.นครพนม	๑๒.๐๐	๓.๔๔	๔.๒๔	-๗.๗๖
อ.เมือง จ.มุกดาหาร	๑๒.๕๐	๓.๔๘	๔.๐๗	-๘.๔๓
อ.โขงเจียม จ.อุบลราชธานี	๑๔.๕๐	๔.๖๒	๔.๕๖	-๙.๙๔

หมายเหตุ : ระดับ (รสม.) ข้อมูลจาก <http://www.dwr.go.th/>

ระดับน้ำ-ลุ่มน้ำเสาบสงขลา ลุ่มน้ำทะเลสาบสงขลา ปัจจุบันสถานการณ์น้ำในลำน้ำโดยทั่วไปมีระดับน้ำค่อนข้างสูงและมีแนวโน้มลดลงแต่บางพื้นที่ยังมีแนวโน้มเพิ่มขึ้น (ข้อมูลวันที่ ๖ ๖.ค.๒๕๖๐ ที่มา กรมทรัพยากรน้ำ) สถานีคลองอู่ตะเภาตอนบน อ.สะเดา



จ.สงขลา สถานีคลองอู่ตะเภาตอนล่าง อ.หาดใหญ่ จ.สงขลา สถานีคลองรัตภูมิ อ.รัตภูมิ จ.สงขลา สถานีคลองตะโหมด อ. ตะโหมด จ.พัทลุง สถานีคลองนาท่อม อ.เมือง จ.พัทลุง สถานีคลองท่าแนะ อ.ศรีบรรพต จ.พัทลุง สถานีลำปำ อ.เมือง จ.พัทลุง วัดปริมาณน้ำ ได้ ๑๕.๖๒ ๒.๖๓ ๑๕.๖๕ ๒๓.๙๓ ๒๔.๔๕ ๓๕.๖๕ และ ๑.๓๔ ลบม/วินาที

สถานีตรวจวัดระดับน้ำ (CCTV) ณ วันที่ ๔ ธันวาคม ๒๕๖๐ การตรวจวัดระดับน้ำจากกล้อง (CCTV) ระดับน้ำส่วนใหญ่ อยู่ในเกณฑ์ปกติ ยกเว้นสถานีลำปำ อ.เมือง จ.พัทลุง อยู่ในเกณฑ์น้ำท่วม

จังหวัด	สถานที่ตั้งกล้อง	แม่น้ำ/ลำน้ำ	วิกฤติ	วิกฤติ	ระดับน้ำ (ม.รทก.)			สถานการณ์	หมายเหตุ
			น้ำแล้ง	น้ำท่วม	พ.ศ.2560				
			ระดับน้อยกว่า	ระดับมากกว่า	1 ธ.ค.	3 ธ.ค.	4 ธ.ค.		
จ.สุโขทัย	สะพานพระแม่ย่า อ.เมือง	ยม	42.48	48.59	45.65	46.10	46.35	น้ำปกติ	↑
จ.พิจิตร	สะพานโพทะเล อ.โพทะเล	ยม	22.58	30.63	26.75	26.90	26.90	น้ำปกติ	↔
จ.น่าน	สะพานนครน่านพัฒนา อ.เมือง	น่าน	192.17	197.73	192.40	192.40	192.40	น้ำปกติ	↔
จ.อุดรธานี	สถานีห้วยหลวง อ.เมือง	โขง	-	-	N/A	N/A	N/A	น้ำปกติ	↔
จ.เลย	สถานีแม่น้ำเลย อ.เมือง	โขง	-	-	230.80	230.80	230.50	น้ำปกติ	↓
จ.เชียงราย	สถานีห้วยฝาย อ.แม่สาย	แม่สาย/โขง	395.79	396.50	N/A	N/A	N/A	น้ำปกติ	↔
จ.หนองคาย	สูง ส่วนอุทกหนองคาย อ.เมือง	โขง	157.85	166.70	N/A	N/A	N/A	น้ำปกติ	↔
จ.หนองคาย	วัดทุ่งธาตุ อ.โพนพิสัย	ห้วยหลวง/โขงอีสาน	150.50	159.43	152.00	N/A	N/A	น้ำปกติ	↔
จ.นครพนม	บ้านตาลปากน้ำ อ.ท่าอุเทน	น้ำสงคราม/โขงอีสาน	133.42	141.02	N/A	N/A	N/A	น้ำปกติ	↔
จ.นครพนม	เทศบาล ต.นาแก อ.นาแก	ห้วยน้ำแก้ว/โขงอีสาน	139.05	142.42	142.93	143.28	142.83	น้ำปกติ	↑
จ.นครราชสีมา	ร.ร.เทศบาล 4 อ.เมือง	ลำตะคอง/มูล	174.60	178.00	N/A	N/A	N/A	น้ำปกติ	↔
จ.บุรีรัมย์	สตึก อ.สตึก	มูล	123.13	128.76	N/A	N/A	N/A	น้ำปกติ	↔
จ.สิงห์บุรี	เชิงสะพานสิงห์บุรี อ.เมือง	เจ้าพระยา	3.45	11.50	5.20	4.00	4.20	น้ำปกติ	↑
จ.อ่างทอง	บ้านยางมณี อ.โพธิ์ทอง	เจ้าพระยา	-	9.11	5.66	5.51	4.91	น้ำปกติ	↓
จ. พระนครศรีอยุธยา	บ้านป้อม อ.พระนครศรีอยุธยา	เจ้าพระยา	-	-	1.60	1.40	1.60	น้ำปกติ	↑
จ. พระนครศรีอยุธยา	อ.เสนา	น้อย/เจ้าพระยา	2.00	5.00	2.75	2.40	2.30	น้ำปกติ	↓
จ. พระนครศรีอยุธยา	สะพานบุรีคีรี อ.พระนครศรีอยุธยา	เจ้าพระยา	-	-	0.25	0.40	0.45	น้ำปกติ	↑
จ.นครปฐม	สะพานบุรีรัตนประชาบุรี อ.สามพราน	ท่าจีน	-5.59	-0.30	0.58	0.93	1.28	น้ำปกติ	↑
จ.สุพรรณบุรี	สะพานวัดพระรูป อ.เมือง	ท่าจีน	-1.26	2.75	2.34	2.34	2.85	น้ำปกติ	↑
จ.สุพรรณบุรี	สะพานข้ามแม่น้ำท่าจีน อ.สามชุก	ท่าจีน	1.55	5.18	4.86	4.86	4.86	น้ำปกติ	↔
จ.ชัยนาท	สะพานสามง่ามท่าโสม อ.หันคา	ท่าจีน	10.69	12.83	12.12	12.12	12.12	น้ำปกติ	↔
จ.จันทบุรี	ตรงข้ามวัดจันทวนาราม อ.เมือง	คลองจันทบุรี/อ่าวไทย	0.20	3.73	N/A	N/A	N/A	น้ำปกติ	↔
จ.ประจวบคีรีขันธ์	ร.ร.อนุบาลบางสะพาน อ.บางสะพาน	คลองบางสะพาน/ชายฝั่งทะเลตะวันตก	-	3.30	1.10	1.10	1.30	น้ำปกติ	↑
จ.สุราษฎร์ธานี	สูงจ.สุราษฎร์ธานี อ.เมือง	ตาปี	-	2.28	N/A	N/A	N/A	น้ำปกติ	↔
จ.สงขลา	สถานีคลองอู่ตะเภาตอนล่าง อ.หาดใหญ่	ทะเลสาบสงขลา	-	-	5.60	4.60	3.60	น้ำปกติ	↓
จ.พัทลุง	สถานีคลองตะโหมด อ.ตะโหมด	ทะเลสาบสงขลา	-	-	25.00	24.70	24.70	น้ำปกติ	↔
จ.พัทลุง	สถานีลำปำ อ.เมือง	ทะเลสาบสงขลา	-	-	1.25	1.35	1.45	น้ำท่วม	↑

**ม.รทก. คือ เมตรเทียบกับระดับน้ำทะเลปานกลาง

** ระดับน้ำทะเลปานกลาง (Mean Sea Level) หรือ ร.ท.ก. เป็นค่าการวัด ระดับน้ำทะเลขึ้นสูงสุด (High Tide : HT) และลงต่ำสุด (Low Tide : LT) ของแต่ละวัน ในช่วงระยะเวลาที่กำหนด แล้วนำมาเฉลี่ยเป็นระดับน้ำทะเลปานกลาง สำหรับระยะเวลาที่ทำการวัดโดยทั่วไปจะต้องวัดเป็นเวลา ๑๘.๖ ปี ตามวัฏจักรของน้ำ ระดับน้ำทะเลปานกลางของแต่ละบริเวณทั่วโลกอาจมีความสูงไม่เท่ากัน

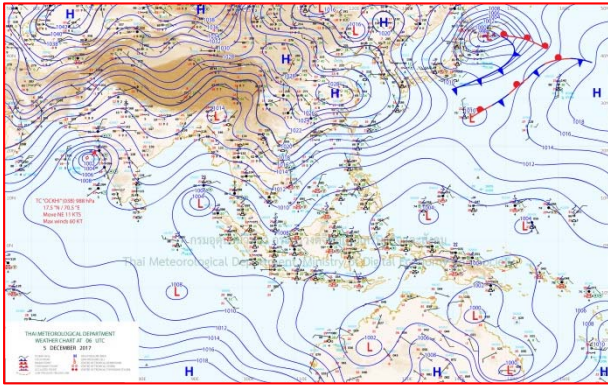
ในประเทศไทยใช้เวลาในการวัด ๕ ปี โดยเลือกที่ตำบลเกาะหลัก จังหวัดประจวบคีรีขันธ์ เป็นที่วัด แล้วนำมาหาค่าเฉลี่ย เพื่อใช้เป็นค่าระดับน้ำทะเลปานกลาง ให้มีค่า ๐.๐๐๐ เมตร ทำการถ่ายโยงมายังหมุด BM-A (ซึ่งถือว่าเป็นหมุดหลักฐานหมุดแรกของประเทศไทย) ซึ่งมีค่าระดับน้ำทะเลปานกลาง ๑.๔๔๗๗ เมตร

*N/A คือ อ่านค่าระดับจากไม้วัดระดับ (Staff) ไม่ได้ / ไม้วัดระดับ (Staff) ขำรุด

ปริมาณน้ำฝนสูงสุด (มม.)

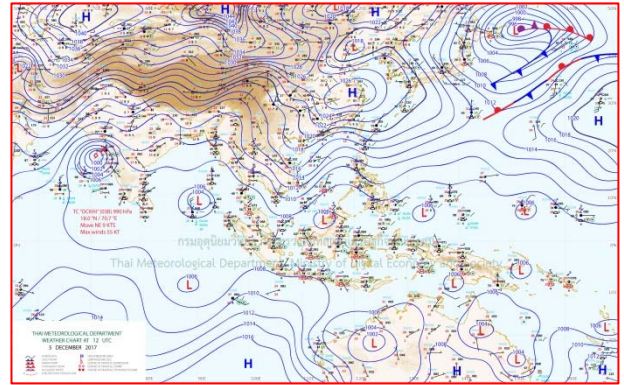
จังหวัด	๑ ธ.ค.๖๐	๒ ธ.ค.๖๐	๓ ธ.ค.๖๐	๔ ธ.ค.๖๐	๕ ธ.ค.๖๐
จ.นครนายก		-	-	-	-
จ.ปราจีนบุรี		-	-	-	-
จ.สระแก้ว		-	-	-	-
จ.ฉะเชิงเทรา		-	-	-	-
จ.ชลบุรี		-	-	๒.๑	-
จ.ระยอง		-	-	-	-
จ.จันทบุรี		-	-	-	-
จ.ตราด		-	-	๗.๕	-
จ.เพชรบุรี		-	-	๐.๙	๐.๙
จ.ประจวบคีรีขันธ์		-	-	-	๑๑.๗
จ.ชุมพร		-	๓๘.๐	๑๘๒.๐	๒๕๐.๓
จ.สุราษฎร์ธานี		๑๔.๕	๔๖.๐	๘๐.๐	๓๙๐.๐
จ.นครศรีธรรมราช		๓๙.๑	๑๑๐.๐	๙๘.๐	๔๕๐.๐
จ.พัทลุง		๘๕.๐	๑๓๕.๐	๖๘.๐	๒๒๖.๘
จ.สงขลา		๕๔.๒	๒๐.๗.๐	๔๐.๓	๖๕.๙
จ.ปัตตานี		๔๕.๐	-	๒๑.๖	๑๔๔.๖
จ.ยะลา		๔๗.๖	๑.๖	-	๔๕.๓
จ.นราธิวาส		๔๘.๖	๑๗.๐	๗.๕	๑๒๘.๘
จ.ระนอง		-	๐.๖	๑๘.๘	๔๑.๒
จ.พังงา		๗.๕	๒๓.๒	๗.๘	-
จ.กระบี่		๓๒.๗	๔.๖	-	๓๐.๒
จ.ภูเก็ต		๓๔.๔	๑๕.๐	๐.๒	-
จ.ตรัง		๑๕.๘	๑๕.๐	-	๔.๓
จ.สตูล		๑๕.๙	๑.๕	๑.๕	๑๑.๗

แผนที่อากาศ



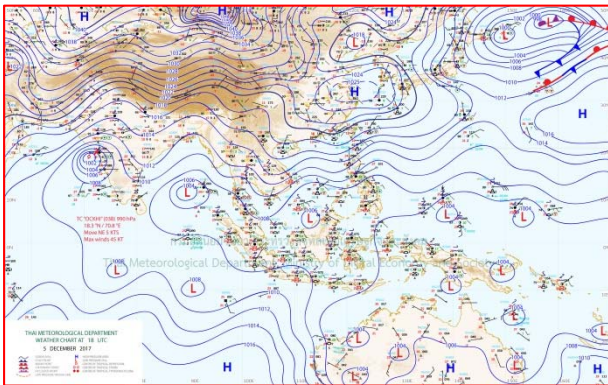
๕ ธ.ค.๖๐ เวลา ๑๓:๐๐ น.

๑



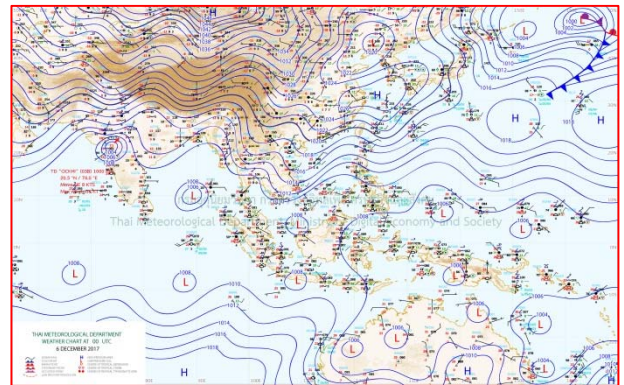
๕ ธ.ค.๖๐ เวลา ๑๙:๐๐ น.

๒



๖ ธ.ค.๖๐ เวลา ๑:๐๐ น.

๓




๖ ธ.ค.๖๐ เวลา ๗:๐๐ น.

๔

รายงานปริมาณน้ำฝนจากกรมอุตุนิยมวิทยา

วันที่ 6 ธันวาคม 2560

รายงานฝน เวลา 07.00 น.ของวันที่ 5 ธันวาคม 2560

สถานีอุตุนิยมวิทยา					ปริมาณน้ำฝน24 ชม.(mm)	ปริมาณน้ำฝนสะสม(mm.)								
ภาคเหนือ					สูงสุด ของประเทศ	250.3	4,680.5	ภาคใต้ฝั่งตะวันออก						
สถานีอุตุนิยมวิทยา	ปริมาณน้ำฝน24 ชม.(mm)	ปริมาณน้ำฝนสะสม(mm.)	ปริมาณฝน ร.ค. (mm.)	สถานะฝนสะสม ปัจจุบันเทียบกับค่าเฉลี่ย 30 ปี	สูงสุด ของภาคเหนือ	-	2,283.9	สถานีอุตุนิยมวิทยา	ปริมาณน้ำฝน24 ชม.(mm)	ปริมาณน้ำฝนสะสม(mm.)	ปริมาณฝน (mm.)	สถานะฝนสะสม ปัจจุบันเทียบกับค่าเฉลี่ย 30 ปี		
					สูงสุด ของภาคกลาง	-	2,618.4							
แม่ฮ่องสอน	ไม่มีฝน	1,262.5	10.4	ต่ำกว่า	สูงสุด ของภาคตะวันออกเฉียงเหนือ	-	2,662.3	เพชรบุรี	0.9	1,457.8	11.6	สูงกว่า		
ดอยอ่างขาง	ไม่มีฝน	2,283.9	***	***	สูงสุด ของภาคใต้ฝั่งตะวันออก	250.3	4,447.5	หนองพลับ สกษ.	-	1,052.9	5.2	สูงกว่า		
เชียงใหม่	ไม่มีฝน	2,138.3	14.0	สูงกว่า	สูงสุด ของภาคใต้ฝั่งตะวันตก	41.2	4,680.5	หัวหิน	2.9	1,347.2	7.9	สูงกว่า		
เชียงใหม่ สกษ.	ไม่มีฝน	2,051.6	11.8	สูงกว่า	ภาคตะวันออกเฉียงเหนือ			ประจวบคีรีขันธ์	-	1,468.3	15.0	ต่ำกว่า		
ทุ่งช้าง	ไม่มีฝน	1,819.2	13.4	สูงกว่า	สถานีอุตุนิยมวิทยา	ปริมาณน้ำฝน24 ชม.(mm)	ปริมาณน้ำฝนสะสม(mm.)	ปริมาณฝน (mm.)	สถานะฝนสะสม ปัจจุบันเทียบกับค่าเฉลี่ย 30 ปี	ชุมพร	250.3	2,409.2	123.3	สูงกว่า
พะเยา	-	1,243.6	10.9	สูงกว่า						สวี สกษ.	123.2	2,051.4	106.2	สูงกว่า
หัวฝาง	ไม่มีฝน	1,387.4	11.0	ต่ำกว่า	เลย สกษ.	ไม่มีฝน	1,538.0	3.1	สูงกว่า	เกาะสมุย	86.9	2,720.2	210.3	สูงกว่า
เด่น	ไม่มีฝน	1,647.8	5.3	สูงกว่า	หนองคาย	-	2,074.1	4.3	สูงกว่า	สุราษฎร์ธานี	21.3	1,602.2	129.4	ต่ำกว่า
แม่สะเรียง	ไม่มีฝน	1,249.2	7.6	สูงกว่า	เลย	ไม่มีฝน	1,533.3	8.7	สูงกว่า	นครศรีธรรมราช	163.4	4,229.6	451.6	สูงกว่า
แม่ใจ สกษ.	-	-	15.9	ต่ำกว่า	อุดรธานี	ไม่มีฝน	1,901.0	2.9	สูงกว่า	นครศรีธรรมราช สกษ.	75.5	4,340.1	312.6	สูงกว่า
เชียงใหม่	ไม่มีฝน	1,399.1	15.9	สูงกว่า	สกลนคร สกษ.	ไม่มีฝน	2,310.8	2.9	สูงกว่า	สุราษฎร์ธานี สกษ.	205.4	2,610.9	213.1	สูงกว่า
ลำปาง	-	1,512.8	7.0	สูงกว่า	สกลนคร	ไม่มีฝน	2,414.3	5.6	สูงกว่า	พระแสง สอท.	22.8	2,002.2	92.6	สูงกว่า
ลำพูน	ไม่มีฝน	1,478.5	7.4	สูงกว่า	นครพนม	ไม่มีฝน	2,662.3	4.8	สูงกว่า	ฉวาง	79.6	2,592.1	120.6	สูงกว่า
แพร่	ไม่มีฝน	1,398.8	7.8	สูงกว่า	นครพนม สกษ.	ไม่มีฝน	2,257.3	0.6	สูงกว่า	พัทลุง สกษ.	28.6	3,483.4	393.2	สูงกว่า
น่าน	ไม่มีฝน	1,208.3	8.6	ต่ำกว่า	หนองบัวลำภู	ไม่มีฝน	1,588.7	***	***	สงขลา	0.3	3,331.9	444.7	สูงกว่า
น่าน สกษ.	ไม่มีฝน	1,079.6	9.7	ต่ำกว่า	ขอนแก่น	ไม่มีฝน	1,420.3	4.1	สูงกว่า	หาดใหญ่	35.2	2,443.6	267.7	สูงกว่า
ลำปาง สกษ.	-	1,627.1	1.5	สูงกว่า	มหาสารคาม	ไม่มีฝน	1,887.0	3.1	สูงกว่า	ดอนงษ์ สกษ.	10.6	2,936.6	322.5	สูงกว่า
อุดรดิตถ์	ไม่มีฝน	1,526.9	5.0	สูงกว่า	มุกดาหาร	ไม่มีฝน	2,052.5	2.6	สูงกว่า	สะเดา	27.8	1,824.1	218.6	สูงกว่า
สุโขทัย	ไม่มีฝน	1,662.9	9.5	สูงกว่า	นครราชสีมา	ไม่มีฝน	1,691.8	5.9	สูงกว่า	ปัตตานี	12.9	2,915.3	378.3	สูงกว่า
ศรีสะเกษ สกษ.	ไม่มีฝน	1,764.0	6.4	สูงกว่า	กาฬสินธุ์	ไม่มีฝน	1,728.8	2.3	สูงกว่า	ยะลา สกษ.	45.3	3,658.9	***	***
นลนล	ไม่มีฝน	1,294.0	4.5	สูงกว่า	ชัยภูมิ	ไม่มีฝน	1,244.1	4.1	สูงกว่า	นราธิวาส	128.8	4,447.5	562.5	สูงกว่า
แม่สอด	ไม่มีฝน	1,091.8	5.9	ต่ำกว่า	ร้อยเอ็ด สกษ.	ไม่มีฝน	1,662.3	1.7	สูงกว่า	ภาคใต้ฝั่งตะวันตก				
ตาก	ไม่มีฝน	1,407.9	5.1	สูงกว่า	ร้อยเอ็ด	ไม่มีฝน	1,754.3	2.1	สูงกว่า	สถานีอุตุนิยมวิทยา	ปริมาณน้ำฝน24 ชม.(mm)	ปริมาณน้ำฝนสะสม(mm.)	ปริมาณฝน (mm.)	สถานะฝนสะสม ปัจจุบันเทียบกับค่าเฉลี่ย 30 ปี
เชียงใหม่	ไม่มีฝน	1,415.3	8.0	สูงกว่า	อุบลราชธานี (ศูนย์)	ไม่มีฝน	1,793.3	1.0	สูงกว่า					
พิษณุโลก	ไม่มีฝน	1,590.1	11.1	สูงกว่า	อุบลราชธานี สกษ.	ไม่มีฝน	1,726.6	2.6	สูงกว่า	ระนอง	41.2	4,680.50	37.90	สูงกว่า
เพชรบูรณ์	ไม่มีฝน	1,366.8	7.8	สูงกว่า	ศรีสะเกษ	ไม่มีฝน	1,664.6	0.8	สูงกว่า	ตะกั่วป่า	ไม่มีฝน	4,495.10	48.30	สูงกว่า
กำแพงเพชร	ไม่มีฝน	1,838.1	6.7	สูงกว่า	ท่าอุเทน	-	1,149.5	1.0	ต่ำกว่า	กระบี่	30.2	2,702.70	67.80	สูงกว่า
อุ้มผาง	ไม่มีฝน	1,382.7	5.1	ต่ำกว่า	นครราชสีมา	ไม่มีฝน	1,816.0	2.7	สูงกว่า	ภูเก็ต	ไม่มีฝน	2,614.30	72.40	สูงกว่า
พิจิตร สกษ.	ไม่มีฝน	1,503.6	8.7	สูงกว่า	สุรินทร์	ไม่มีฝน	1,510.5	1.9	สูงกว่า	ภูเก็ต (ศูนย์)	ไม่มีฝน	2,920.60	67.40	สูงกว่า
ดอนมดแดง สกษ.	ไม่มีฝน	1,292.5	7.1	สูงกว่า	สุรินทร์ สกษ.	ไม่มีฝน	1,586.6	0.8	สูงกว่า	เกาะลันตา	ฝนเล็กน้อย	2,684.70	55.60	สูงกว่า
วิเชียรบุรี	ไม่มีฝน	1,393.5	4.3	สูงกว่า	ไซคชัย	ไม่มีฝน	1,101.4	3.2	สูงกว่า	ตรัง	4.3	3,225.00	125.40	สูงกว่า
ภาคกลาง					ปากช่อง สกษ.	ไม่มีฝน	1,394.3	3.6	สูงกว่า	สตูล	11.7	2,993.20	96.90	สูงกว่า
สถานีอุตุนิยมวิทยา	ปริมาณน้ำฝน24 ชม.(mm)	ปริมาณน้ำฝนสะสม(mm.)	ปริมาณฝน ร.ค. (mm.)	สถานะฝนสะสม ปัจจุบันเทียบกับค่าเฉลี่ย 30 ปี	นางรอง	ไม่มีฝน	1,245.2	3.4	สูงกว่า	สรุปปริมาณฝนมาก	สถานีอุตุนิยมวิทยา	ปริมาณน้ำฝน24 ชม.(mm)	ปริมาณน้ำฝนสะสม(mm.)	
					บุรีรัมย์	ไม่มีฝน	1,871.5	1.5	สูงกว่า					
นครสวรรค์	ไม่มีฝน	1,719.0	4.6	สูงกว่า	ภาคตะวันออก				1	ชุมพร	250.3	2,409.2		
ตากฟ้า สกษ.	ไม่มีฝน	1,525.3	3.0	สูงกว่า	สถานีอุตุนิยมวิทยา	ปริมาณน้ำฝน24 ชม.(mm)	ปริมาณน้ำฝนสะสม(mm.)	ปริมาณฝน (mm.)	สถานะฝนสะสม ปัจจุบันเทียบกับค่าเฉลี่ย 30 ปี	2	สุราษฎร์ธานี สกษ.	205.4	2,610.9	
ชัยนาท สกษ.	ไม่มีฝน	1,146.3	8.2	สูงกว่า						3	นครศรีธรรมราช	163.4	4,229.6	
อุทัยธานี	ไม่มีฝน	1,066.8	0.8	ต่ำกว่า	นครนายก	ไม่มีฝน	2,643.3	***	***	4	นราธิวาส	128.8	4,447.5	
พระนครศรีอยุธยา	ไม่มีฝน	1,354.2	***	***	ปราจีนบุรี	ไม่มีฝน	1,889.3	5.0	สูงกว่า	5	สวี สกษ.	123.2	2,051.4	
บัวชุม	ไม่มีฝน	1,287.1	2.5	สูงกว่า	กบินทร์บุรี	ไม่มีฝน	2,020.5	3.9	สูงกว่า	ปริมาณฝนสูงสุด	ชุมพร	250.3	2,409.2	
ปทุมธานี สกษ.	ไม่มีฝน	1,559.2	5.7	สูงกว่า	สระแก้ว	ไม่มีฝน	1,469.8	5.0	สูงกว่า	ฝนสะสมสูงสุด	ระนอง	41.2	4,680.5	
สมุทรปราการ สกษ.	ไม่มีฝน	1,635.2	***	***	ฉะเชิงเทรา	ไม่มีฝน	1,860.7	-	สูงกว่า					
ทองผาภูมิ	ไม่มีฝน	1,671.4	4.7	ต่ำกว่า	ชลบุรี	ไม่มีฝน	1,453.9	5.5	สูงกว่า					
สุพรรณบุรี	ไม่มีฝน	1,343.7	6.7	สูงกว่า	เกาะสีชัง	-	952.5	8.5	ต่ำกว่า					
ลพบุรี	ไม่มีฝน	1,254.3	4.5	สูงกว่า	พิมาย	ไม่มีฝน	1,280.2	8.3	ต่ำกว่า					
สุทโธล สกษ.	ไม่มีฝน	1,043.0	8.0	สูงกว่า	อุทัยประเทศ	ไม่มีฝน	1,516.0	4.8	สูงกว่า					
สนามบินสุวรรณภูมิ	ไม่มีฝน	963.8	0.8	ต่ำกว่า	แหลมฉบัง	ไม่มีฝน	1,265.4	8.2	สูงกว่า					
สมุทรสงคราม	ฝนเล็กน้อย	1,078.4	***	***	สัตหีบ	ไม่มีฝน	1,649.1	10.5	สูงกว่า					
กาญจนบุรี	ฝนเล็กน้อย	1,204.3	6.2	สูงกว่า	ระยอง	ไม่มีฝน	1,649.5	5.9	สูงกว่า					
นครปฐม	ไม่มีฝน	1,182.1	2.9	สูงกว่า	หัวหิน	ไม่มีฝน	1,576.8	11.6	ต่ำกว่า					
กรุงเทพฯ บางนา สกษ.	ฝนเล็กน้อย	1,963.0	8.5	สูงกว่า	จันทบุรี	-	3,667.8	6.8	สูงกว่า					
กรุงเทพฯ ท่าเรือคลองเตย	-	1,667.6	9.5	สูงกว่า	พลับ สกษ.	ไม่มีฝน	4,058.7	12.3	ต่ำกว่า					
กรุงเทพฯ หนองจอก	ไม่มีฝน	2,618.4	6.3	สูงกว่า	ตราด	-	4,103.1	21.3	สูงกว่า					
สนามบินดอนเมือง	ไม่มีฝน	1,865.3	6.1	สูงกว่า										
ปาร์ก	ฝนเล็กน้อย	1,008.5	5.7	สูงกว่า										
ราชบุรี	ฝนเล็กน้อย	1,170.6	-	ต่ำกว่า										

สัญลักษณ์ ***ไม่มีข้อมูล - ยังไม่ได้รับรายงาน/ไม่มีข้อมูล/ไม่มีฝน

หมายเหตุ ได้รับรายงานเพิ่มเติมโดยการบันทึกของเจ้าหน้าที่เป็นรายวัน ณ เวลา 07:00 น.

ปริมาณฝนสูงสุดเท่ากับ 390.0 มม. ที่ อ.ดอนสัก จ.สุราษฎร์ธานี



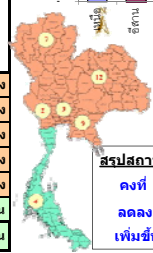
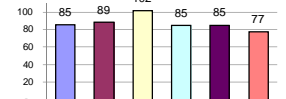
รายงานสรุปสภาพน้ำในอ่างเก็บน้ำขนาดใหญ่และขนาดกลาง

รายงานสถานการณ์ ณ วันที่ 6 ธันวาคม 2560

ปริมาณน้ำในอ่างที่ใช้การได้ในสัปดาห์นี้ + มากกว่า / - น้อยกว่า สัปดาห์ก่อน **41.51** ล้าน ลบ.ม.

สรุปสถานการณ์ปริมาณน้ำในอ่างเก็บน้ำที่ใช้ในทุกกิจกรรมทั่วประเทศ น้อยกว่าปริมาณน้ำที่ไหลเข้าอ่าง เมื่อเทียบกับสัปดาห์ที่ผ่านมา สถานการณ์อยู่ระหว่างเก็บกักน้ำ

% ปริมาณน้ำรวมแต่ละภาคปัจจุบัน



สรุปสถานการณ์ปริมาณน้ำในอ่างน้ำ

คงที่	8	อ่าง
ลดลง	20	อ่าง
เพิ่มขึ้น	10	อ่าง

เปรียบเทียบปริมาณน้ำรวมทั่วประเทศปัจจุบัน
กับปี 60 และ ปี 59

วันที่ 6 ธันวาคม 2560 เก็บกัก

60,297 ล้าน ลบ.ม. หรือ เท่ากับ

85%

วันที่ 6 ธันวาคม 2559 เก็บกัก

50,791 ล้าน ลบ.ม. หรือ เท่ากับ

72%

ภาค อ่างเก็บน้ำ เชื่อม	ความจ ที่ รับก. (ล้าน ม.³)	ปริมาณน้ำ ที่ใช้งานได้ (ล้าน ม.³)	ใช้การ ได้จริง (ล้าน ม.³)	ปริมาณน้ำรวม วันที่ 6 ธันวาคม 2559		ปัจจุบัน วันที่ 6 ธันวาคม 2560				สัปดาห์ก่อน วันที่ 30 พฤศจิกายน 2560				ปริมาณน้ำ + เพิ่มขึ้น - ลดลง (ล้าน ม.³)	สถานการณ์ ในอ่าง	
				ปริมาณน้ำรวม (ล้าน ม.³)	%	ปริมาณน้ำรวม (ล้าน ม.³)	%	ปริมาณน้ำใช้การได้จริง (ล้าน ม.³)	%	ปริมาณน้ำรวม (ล้าน ม.³)	%	ปริมาณน้ำใช้การได้จริง (ล้าน ม.³)	%			
ภาคเหนือ (7)																
1	ภูมิพล (2) ดาก	13,462	3,800	9,662	7,230	54%	10,983	82%	7,183	53%	10,976	82%	7,176	53%	7.00	เพิ่มขึ้น
2	สิริกิติ์ (2) อุดรดิต	9,510	2,850	6,660	7,713	81%	8,494	89%	5,644	59%	8,528	90%	5,678	60%	-34.00	ลดลง
3	แม่จัน เชียงใหม่	265	12	253	180	68%	262	99%	250	94%	262	99%	250	94%	-	คงที่
4	แมกวง เชียงใหม่	263	14	249	112	43%	125	48%	111	42%	123	47%	109	41%	2.00	เพิ่มขึ้น
5	ก้ำลม ลำปาง	106	3	103	98	92%	95	90%	92	87%	93	88%	90	85%	2.00	เพิ่มขึ้น
6	ก้าลอมมา ลำปาง	170	6	164	180	106%	182	107%	176	104%	180	106%	174	102%	2.00	เพิ่มขึ้น
7	แควน้อย พิจิตรโลก	939	43	896	944	101%	937	100%	894	95%	939	100%	896	95%	-2.00	ลดลง
	แม่จอก	110	16	94	110	100%	110	100%	94	85%	110	100%	94	85%	-	คงที่
รวมภาคเหนือ 34.85%		24,825	6,744	18,081	16,568	67%	21,189	85%	14,350	58%	21,211	85%	14,373	58%	-23.00	ลดลง
ภาคตะวันออกเฉียงเหนือ (12)																
8	ห้วยหลวง อุดรธานี	136	7	129	108	79%	122	90%	115	85%	123	90%	116	85%	-1.00	ลดลง
9	น้ำจูน สกลนคร	520	45	475	277	53%	500	96%	455	88%	503	97%	458	88%	-3.00	ลดลง
10	น้ำพอง (2) สกลนคร	165	8	157	64	39%	139	84%	131	79%	146	88%	138	84%	-7.00	ลดลง
11	จุฬารัตน์ (2) ชัยภูมิ	164	37	127	159	97%	162	99%	125	76%	161	98%	124	76%	1.00	เพิ่มขึ้น
12	ลุมพินี (2) ขอนแก่น	2,431	581	1,850	2,384	98%	2,360	97%	1,779	73%	2,419	100%	1,838	76%	-59.00	ลดลง
13	ลำปาว กาฬสินธุ์	1,980	100	1,880	1,141	58%	1,781	90%	1,681	85%	1,792	91%	1,692	85%	-11.00	ลดลง
14	ลำตะคอง นครราชสีมา	314	22	292	123	39%	195	62%	173	55%	195	62%	173	55%	-	คงที่
15	ลำพระเพลิง นครราชสีมา	155	1	154	72	46%	138	89%	137	88%	138	89%	137	88%	-	คงที่
16	มูลขม นครราชสีมา	141	7	134	71	50%	111	79%	104	74%	111	79%	104	74%	-	คงที่
17	ลำแจะ นครราชสีมา	275	7	268	132	48%	201	73%	194	71%	201	73%	194	71%	-	คงที่
18	ลำนางรองบุรีรัมย์	121	3	118	65	54%	80	66%	77	64%	80	66%	77	64%	-	คงที่
19	สิรินธร (2) นครราชสีมา	1,966	831	1,135	1,652	84%	1,626	83%	795	40%	1,631	83%	800	41%	-5.00	ลดลง
รวมภาคตะวันออกเฉียงเหนือ 11.80%		8,369	1,649	6,720	6,246	75%	7,415	89%	5,766	69%	7,500	90%	5,851	70%	-85.00	ลดลง
ภาคกลาง (3)																
20	ป่าสักชลสิทธิ์ ลพบุรี	960	3	957	953	99%	958	100%	955	99%	960	100%	957	100%	-2.00	ลดลง
21	ป่าสักชลสิทธิ์ สุพรรณบุรี	160	17	143	161	101%	140	88%	123	77%	151	94%	134	84%	-11.00	ลดลง
22	กระเสียว สุพรรณบุรี	240	40	200	243	101%	289	120%	249	104%	290	121%	250	104%	-1.00	ลดลง
รวมภาคกลาง 1.92%		1,360	60	1,300	1,357	100%	1,387	103%	1,327	98%	1,401	103%	1,341	99%	-14.00	ลดลง
ภาคตะวันออก (2)																
23	ศรีนครินทร์ (2) กาญจนบุรี	17,745	10,265	7,480	13,645	77%	15,604	88%	5,339	30%	15,596	88%	5,331	30%	8.00	เพิ่มขึ้น
24	วชิราลงกรณ์ (2) กาญจนบุรี	8,860	3,012	5,848	5,810	66%	6,935	78%	3,923	44%	6,962	79%	3,950	45%	-27.00	ลดลง
รวมภาคตะวันออก 37.51%		26,605	13,277	13,328	19,456	73%	22,539	85%	9,262	35%	22,558	85%	9,281	35%	-19.00	ลดลง
ภาคตะวันออก (6+4)																
25	ขุนด่าน นครนายก	224	5.00	219	220	98%	215	96%	210	94%	218	97%	213	95%	-3.00	ลดลง
26	คลองสีดัด ฉะเชิงเทรา	420	30.00	390	269	64%	303	72%	273	65%	305	73%	275	65%	-2.00	ลดลง
27	บางพระ (3) ชลบุรี	117	12.00	105	96	82%	109	93%	97	83%	109	93%	97	83%	-	คงที่
28	หนองปลาไหล (3) ระยอง	164	13.75	150	109	67%	157	96%	143	87%	160	98%	146	89%	-3.00	ลดลง
29	ประแสร์ (3) ระยอง	295	20.00	275	222	75%	275	93%	255	86%	279	95%	259	88%	-4.00	ลดลง
30	มาบประชัน (3) ระยอง	17	0.72	16	10	61%	12	73%	11	69%	12	74%	11.49	69%	-0.05	ลดลง
31	หนองค้อ (3) ระยอง	21	1.00	20	13	60%	18	84%	17	79%	19	87%	17.72	83%	-0.74	ลดลง
32	ดอกกราม (3) ระยอง	79	3.00	76	72	91%	73	92%	70	88%	74	93%	70.85	89%	-1.01	ลดลง
33	คลองใหญ่ (3) ระยอง	45	3.00	42	34	74%	35	76%	32	70%	35	78%	32.42	71%	-0.69	ลดลง
34	เขื่อนลั่นทมจินดา ปราจีนบุรี	295	19.00	276	239	81%	230	78%	211	72%	230	78%	211.00	72%	-	คงที่
รวมภาคตะวันออก 2.37%		1,678	107	1,570	1,284	77%	1,427	85%	1,319	79%	1,441	86%	1,334	80%	-14.49	ลดลง
ภาคใต้ (4)																
35	แก่งกระจาน เพชรบุรี	710	65	645	371	52%	450	63%	385	54%	445	63%	380	54%	5.00	เพิ่มขึ้น
36	ปราณบุรี ประจวบคีรีขันธ์	391	18	373	154	39%	282	72%	264	68%	281	72%	263	67%	21.00	เพิ่มขึ้น
37	รัชชประภา (2) สุราษฎร์ธานี	5,639	1,352	4,287	4,900	87%	4,432	79%	3,080	55%	4,411	78%	3,059	54%	21.00	เพิ่มขึ้น
38	บางหลวง (2) ยะลา	1,454	276	1,178	455	31%	1,177	81%	901	62%	1,007	69%	731	50%	170.00	เพิ่มขึ้น
รวมภาคใต้ 11.55%		8,194	1,711	6,483	5,880	72%	6,341	77%	4,630	57%	6,144	75%	4,433	54%	197.00	เพิ่มขึ้น
รวมทั้งประเทศ 100%(38)		71,031	23,548	47,482	50,791	72%	60,297	85%	36,654	52%	60,255	85%	36,613	52%	41.51	เพิ่มขึ้น

ที่มาข้อมูล : ตารางสรุปสภาพน้ำในอ่างเก็บน้ำขนาดใหญ่ทั่วประเทศ และตารางสรุปสภาพน้ำในอ่างเก็บน้ำภาคตะวันออก กรมชลประทาน

หมายเหตุ :

- อ่างเก็บน้ำขนาดใหญ่ หมายถึง อ่างเก็บน้ำที่มีความจุตั้งแต่ 100 ล้าน ลบ.ม. ขึ้นไป
- เป็นอ่างเก็บน้ำอยู่ในความรับผิดชอบของการไฟฟ้าผลิตแห่งประเทศไทย(10) นอกนั้นอยู่ในความรับผิดชอบของกรมชลประทาน (28)
- เป็นอ่างเก็บน้ำขนาดกลางที่มีความสำคัญต่อการอุตสาหกรรมและการประมง ของลุ่มน้ำชายฝั่งทะเลตะวันออก
- ที่มา : กรมชลประทาน และการไฟฟ้าฝ่ายผลิตแห่งประเทศไทย
- จังหวัดที่มีอ่างเก็บน้ำขนาดใหญ่มีจำนวน 26 จังหวัด ไม่มี 50 จังหวัด

รศ. นายสิทธิ์ รุ่งสันทนกิจของอ่าง



ศูนย์เขื่อนฯ



ศูนย์ป้องกันกักตุนน้ำ กรมทรัพยากรน้ำ

ลำดับของเขื่อนตามความจ

- ศรีนครินทร์ 2.ภูมิพล 3.สิริกิติ์ 4.วชิราลงกรณ์ 5.รัชชประภา
- 6.ลุมพินี 7.สิรินธร 8.บางหลวง 9.ลำปาว 10.ป่าสัก

ลำดับของเขื่อนตามปริมาณน้ำใช้การได้

- ภูมิพล 2.ศรีนครินทร์ 3.สิริกิติ์ 4.วชิราลงกรณ์ 5.รัชชประภา
- 6.ลำปาว 7.ลุมพินี 8.บางหลวง 9.สิรินธร 10.ป่าสัก

นายขาบินตรังคูน้ำท่วม ๘ ธ.ค.มอบอุ้งยังชีพหาแผนช่วยปชช.

นายกรัฐมนตรี ลงพื้นที่ จ.ตรัง คูน้ำท่วม ๘ ธ.ค. นี้ พบปะให้กำลังใจผู้ประสบภัยพร้อมมอบอุ้งยังชีพ พื้นที่ อ.เมือง-อ.รัฐา เพื่อกล่าวพบปะให้กำลังใจพร้อมมอบอุ้งยังชีพแก่ผู้ประสบภัย

พล.อ.ประยุทธ์ จันทร์โอชา นายกรัฐมนตรี และ หัวหน้าคณะรักษาความสงบแห่งชาติ (คสช.) มีกำหนดการเดินทางไปตรวจเยี่ยมสถานการณ์อุทกภัยเพื่อติดตามการช่วยเหลือและแก้ไขปัญหา น้ำท่วมจังหวัดตรัง ในวันที่ ๘ ธ.ค. นี้ จะลงพื้นที่เยี่ยมประชาชน เพื่อติดตามการช่วยเหลือและแก้ไขปัญหาพร้อมพบปะให้กำลังใจผู้ประสบภัย ที่ อำเภอเมืองตรัง และอำเภอรัฐา

ทั้งนี้ กำหนดการนายกรัฐมนตรี เบื้องต้น จะนำคณะเดินทางโดยเครื่องบิน Embraer บ.ท. ๑๓๕ จากท่าอากาศยานทหาร ๒ กองบิน ๖ (บน.๖) ไปยังท่าอากาศยานตรัง จากนั้นเดินทางไปยังสะพานคลองช้าง ตำบลบางรัก อำเภอเมืองตรัง เพื่อรับฟังบรรยายสรุปโครงการระบบระบายน้ำแม่น้ำตรัง และเดินทางต่อไปยังโรงเรียนจุฬาลงกรณ์มหาวิทยาลัย มอบอุ้งยังชีพให้แก่ผู้ประสบภัย และลงเรือเยี่ยมให้กำลังใจ บริเวณแยกหนองบัว ตำบลนาตาล่วง จากนั้น ช่วงบ่าย จะพบปะให้กำลังใจพร้อมมอบอุ้งยังชีพแก่ผู้ประสบภัย ณ วิทยาลัยสาธารณสุขสิรินธร ตำบลควนธานี อำเภอกันตัง เดินทางโดยเฮลิคอปเตอร์ไปยังค่ายเทพสตรีสุนทร ตำบลกะปาง อำเภอรัฐา และเดินทางต่อไปยังโรงเรียนรัฐา ตำบลคลองปาง อำเภอรัฐา เพื่อกล่าวพบปะให้กำลังใจพร้อมมอบอุ้งยังชีพแก่ผู้ประสบภัย ก่อนเดินทางกลับ กรุงเทพฯ ในเวลาประมาณ ๑๖.๐๐ น.

สำหรับจังหวัดตรัง ประสบอุทกภัยแล้ว ๘ อำเภอได้แก่ อำเภอนาโยง อำเภอเมืองตรัง อำเภอรัฐา อำเภอห้วยยอด อำเภอปะเหลียน อำเภอวังวิเศษ อำเภอกันตัง และอำเภอย่านตาขาว ประชาชนได้รับความเดือดร้อน ๑๙,๐๗๖ ครัวเรือน พื้นที่การเกษตรได้รับผลกระทบ ๓๓๗,๕๙๒ ไร่ (ไอ เอ็น เอ็น)

ได้มีฝนต่อเนื่อง เหนือ-อีสาน-กลางอากาศเย็นอุณหภูมิลด

กรมอุตุนิยมวิทยา พยากรณ์อากาศ ๒๔ ชั่วโมงข้างหน้า ภาคใต้ยังมีฝนตกต่อเนื่องและมีฝนตกหนักบางพื้นที่ ประชาชนในพื้นที่เสี่ยงภัยยังต้องป้องกันและระวังอันตรายจากฝนตกสะสมที่อาจทำให้เกิดน้ำท่วมฉับพลัน น้ำป่าไหลหลาก และน้ำล้นตลิ่งไว้ด้วย สำหรับพื้นที่ที่มีน้ำท่วมอยู่แล้วยังต้องเฝ้าระวังต่อไปอีก ส่วนอ่าวไทยและทะเลอันดามันคลื่นสูง ๒-๓ เมตร ขอให้ชาวเรือเดินเรือด้วยความระมัดระวัง เรือเล็กควรงดออกจากฝั่ง และประชาชนที่อาศัยอยู่บริเวณชายฝั่งภาคใต้ฝั่งตะวันออกระวังอันตรายจากคลื่นที่ซัดเข้าหาฝั่งไว้ด้วย สำหรับภาคเหนือมีอากาศเย็นถึงหนาว ส่วนภาคตะวันออกเฉียงเหนือและภาคกลาง มีอากาศเย็น อุณหภูมิจะลดลง ๑-๓ องศาเซลเซียสกับมีลมแรง

พยากรณ์อากาศสำหรับประเทศไทยตั้งแต่เวลา ๐๖:๐๐ วันนี้ ถึง ๐๖:๐๐ วันพรุ่งนี้.

ภาคเหนือ ตอนบนของภาคอากาศหนาว กับมีหมอกในตอนเช้า อุณหภูมิต่ำสุด ๑๔-๑๖ องศาเซลเซียส ตอนล่างของภาคอากาศเย็น อุณหภูมิต่ำสุด ๑๖-๒๒ องศาเซลเซียส อุณหภูมิสูงสุด ๒๘-๓๓ องศาเซลเซียส บริเวณยอดดอยมีอากาศหนาว อุณหภูมิต่ำสุด ๓-๙ องศาเซลเซียส ลมตะวันออกเฉียงเหนือ ความเร็ว ๑๐-๓๐ กม./ชม.

ภาคตะวันออกเฉียงเหนือ อากาศเย็น กับมีลมแรง อุณหภูมิจะลดลง ๑-๒ องศาเซลเซียส อุณหภูมิต่ำสุด ๑๗-๒๑ องศาเซลเซียส อุณหภูมิสูงสุด ๓๐-๓๓ องศาเซลเซียส บริเวณยอดดอยมีอากาศหนาว อุณหภูมิต่ำสุด ๑๐-๑๖ องศาเซลเซียส ลมตะวันออกเฉียงเหนือ ความเร็ว ๑๕-๓๕ กม./ชม.

ภาคกลาง อากาศเย็น กับมีเมฆบางส่วน อุณหภูมิต่ำสุด ๒๑-๒๔ องศาเซลเซียส อุณหภูมิสูงสุด ๓๒-๓๓ องศาเซลเซียส ลมตะวันออกเฉียงเหนือ ความเร็ว ๑๐-๓๐ กม./ชม.

ภาคตะวันออก มีเมฆบางส่วน กับมีฝนบางแห่ง อุณหภูมิต่ำสุด ๒๒-๒๕ องศาเซลเซียส อุณหภูมิสูงสุด ๓๒-๓๓ องศาเซลเซียส ลมตะวันออกเฉียงเหนือ ความเร็ว ๒๐-๓๕ กม./ชม. ทะเลมีคลื่นสูงประมาณ ๒ เมตร ห่างฝั่งคลื่นสูงมากกว่า ๒ เมตร

ภาคใต้ (ฝั่งตะวันออก) มีเมฆมาก กับมีฝนฟ้าคะนอง ร้อยละ ๖๐ ของพื้นที่ และมีฝนตกหนักบางพื้นที่ บริเวณจังหวัดชุมพร สุราษฎร์ธานี นครศรีธรรมราช พัทลุง และสงขลา อุณหภูมิต่ำสุด ๒๒-๒๕ องศาเซลเซียส อุณหภูมิสูงสุด ๒๗-๓๒ องศาเซลเซียส ลมตะวันออกเฉียงเหนือ ความเร็ว ๒๐-๔๐ กม./ชม. ทะเลมีคลื่นสูง ๒-๓ เมตร บริเวณที่มีฝนฟ้าคะนองคลื่นสูงมากกว่า ๓ เมตร

ภาคใต้ (ฝั่งตะวันตก) มีเมฆมาก กับมีฝนฟ้าคะนอง ร้อยละ ๔๐ ของพื้นที่ ส่วนมากบริเวณจังหวัดระนอง พังงา ภูเก็ต กระบี่ ตรัง และสตูล อุณหภูมิต่ำสุด ๒๑-๒๕ องศาเซลเซียส อุณหภูมิสูงสุด ๒๙-๓๑ องศาเซลเซียส ลมตะวันออกเฉียงใต้ ความเร็ว ๒๐-๔๐ กม./ชม. ทะเลมีคลื่นสูงประมาณ ๒ เมตร ห่างฝั่งคลื่นสูงมากกว่า ๓ เมตร

กรุงเทพมหานครและปริมณฑล มีเมฆบางส่วน กับมีฝนบางแห่ง อุณหภูมิต่ำสุด ๒๓-๒๔ องศาเซลเซียส อุณหภูมิสูงสุด ๓๒-๓๔ องศาเซลเซียส ลมตะวันออกเฉียงเหนือ ความเร็ว ๑๐-๓๐ กม./ชม.

เรื่องอพยพชาวบ้านดอนสักอ่วม หนีน้ำป่าท่วม ๓๓ หมู่บ้าน

ทหารเข้าช่วยอพยพคนด่วน! ในพื้นที่ อ.ดอนสัก จ.สุราษฎร์ธานี หลังน้ำป่าจากเทือกเขาฝั่งทิศตะวันออก อ.กาญจนดิษฐ์ และเขตรอยต่อ อ.ขนอม จ.นครศรีธรรมราช หลากเข้าท่วม ๓๓ หมู่บ้านอย่างรวดเร็วกลางดึก

ผู้สื่อข่าวรายงานว่า กลางดึกที่ผ่านมา เกิดน้ำป่าไหลหลากเข้าท่วมพื้นที่หมู่ ๑-๑๔ ยกเว้นหมู่ ๓ และ ๗ ต.ดอนสัก อ.ดอนสัก จ.สุราษฎร์ธานี และหมู่ ๑-๕ ต.ไชยคราม ต.ปากแพรก ต.ชลคราม รวม ๓๓ หมู่บ้านอย่างรวดเร็ว ทำให้ถนนสายบ้านใน - ดอนสัก มีน้ำท่วมถนนสูงกว่า ๕๐ เซนติเมตร ระยะทางยาวเกือบ ๒ กิโลเมตร โดยมีทหารจากมณฑลทหารบกที่ ๔๕ นำกองกำลังทหารกว่า ๒๐ นาย เข้าอพยพชาวบ้านในพื้นที่บ้านนาเหนือ หมู่ ๑ ต.ดอนสัก จำนวน ๒๑ ครอบครัว มาয়ังจุดอพยพชั่วคราว วัดนาตาดี ซึ่งทางนายเจริญ เปลี้ยวจิต นายอำเภอดอนสัก ได้จัดเตรียมที่พักภายในวัดรองรับ

ซึ่งการอพยพคนในครั้งนี้ มีนางสมบุญ มิยะกิจ อายุ ๘๖ ปี บ้านเลขที่ ๓๗/๑ บ้านนาเหนือ หมู่ ๑ ต.ดอนสัก อ.ดอนสัก ผู้ป่วยติดเตียง กล่าวว่า บ้านที่อาศัยไม่เคยมีน้ำป่าไหลหลากเข้าท่วมสูงเท่าครั้งนี้ โชคดีที่มีหน่วยงานทางทหารได้เข้าให้การช่วยเหลือ และบ้านของนายसानนท์ อยู่สถิตย์ อายุ ๓๔ ปี อาศัยอยู่กัน ๔ คน พ่อแม่ลูก ที่บ้านเลขที่ ๒๙ หมู่ ๑ ต.ดอนสัก น้ำได้พัดบ้านพังเสียหายก่อนที่จะถูกย้ายมายังจุดอพยพชั่วคราวด้วย สำหรับน้ำที่ไหลป่าเข้าท่วมในช่วงกลางดึกพื้นที่ อ.ดอนสัก เป็นน้ำฝนที่ตกสะสมในพื้นที่ร่วมกับน้ำป่าจากเทือกเขาฝั่งทิศตะวันออก อ.กาญจนดิษฐ์ จ.สุราษฎร์ธานี และเขตรอยต่อ อ.ขนอม จ.นครศรีธรรมราช โดยสภาพฝนที่มีฝนตกหนักตลอดครอบคลุมทั่วพื้นที่ (เดลินิวส์)

นครฯ ไกล่วิกฤติ น้ำป่าท่วสถิติจ่อทะลักเข้าเมือง ถนนไปสุราษฎร์ฯ ถูกตัดขาด

สถานการณ์น้ำป่าทะลักหนัก จ่อหลากเข้าเมืองนครศรีธรรมราช ระดับน้ำในลุ่มน้ำท่าดีทำลายสถิติขึ้นสูงกว่า ๖ เมตร ถนนไปสุราษฎร์ธานี ฉวาง ร่อนพิบูลย์ ถูกน้ำท่วมตัดขาด ส่วนเหตุน้ำป่าซัดรถบัสพลิกคว่ำที่ลิซล พบผู้สูญหาย ๒ รายเสียชีวิตแล้ว

ที่บริเวณฝายท่าดี โครงการส่งน้ำและบำรุงรักษานครศรีธรรมราช ต.กำแพงเขา อ.เมืองนครศรีธรรมราช ซึ่งเป็นฝายตัวสุดท้ายที่กั้นน้ำก่อนเข้าสู่เขตเมืองนครศรีธรรมราช ระดับน้ำเหนือฝายสูงกว่า ๖ เมตร และล่างฝายสูงกว่า ๕ เมตร ซึ่งเป็นระดับที่สูงเป็นประวัติการณ์ ขณะที่จุดวัดระดับน้ำทางอุทกวิทยาที่สะพานท่าใหญ่ ต.ท่าดี อ.ลานสกา จ.นครศรีธรรมราช มีระดับน้ำสูง ๖ เมตร ๑๐ เซนติเมตร ซึ่งถือว่าเป็นระดับที่สูงที่สุดในรอบหลายปีที่ผ่านมา และนอกจากนั้นยังมีรายงานว่า ระดับน้ำท่วมสูงได้ตัดถนนหลายสายไม่สามารถใช้งานได้ เช่น สายนครศรีธรรมราช-สุราษฎร์ธานี นครศรีธรรมราช-ฉวาง และนครศรีธรรมราช-ร่อนพิบูลย์

ส่วนบริเวณจุดเกิดเหตุรถบัสถูกน้ำซัดจนตกจากถนนติดอยู่ในกระแสน้ำที่เชี่ยวกราก บริเวณหน้าสถานสงเคราะห์คนไร้ที่พึ่ง ภาคใต้ ต.ทุ่งไเส อ.ลิซล จ.นครศรีธรรมราช ซึ่งเจ้าหน้าที่ได้นำผู้ที่ติดอยู่ภายในรถออกมาได้อย่างปลอดภัยรวม ๕๐ ราย เมื่อคืนที่ผ่านมา และเมื่อช่วงเช้านี้ระดับน้ำได้ลดลงแล้ว แต่ผู้สูญหาย ๒ รายคือ นางจันทร์ คำแก้ว และ น.ส.มณี คำแก้ว ทั้งคู่เป็นพี่น้องกัน และเป็นชาว อ.ท่าชนะ จ.สุราษฎร์ธานี เจ้าหน้าที่ค้นหาพบศพแล้วทั้ง ๒ ราย โดยถูกน้ำซัดไปไกลกว่า ๑ กิโลเมตร

สำหรับรถบัสคันดังกล่าว ได้รับการจ้างเหมามาจากสุราษฎร์ธานี เพื่อไปร่วมงานศพในอำเภอนาทาสา จ.นครศรีธรรมราช ระหว่างเดินทางกลับ ถึงจุดเกิดเหตุ เมื่อเวลาประมาณ ๒๒.๐๐ น. คืนที่ผ่านมา เกิดฝนตกหนักและน้ำป่าไหลหลากผ่านถนนทำให้รถเสียการทรงตัวและพลิกตกคูริมทางดังกล่าว (ผู้จัดการ)

น้ำป่าทะลักท่วมฉับพลันขยายวงกว้างเป็น ๖ อำเภอในพัทลุง ชาวบ้านอพยพ

น้ำป่าทะลักท่วมฉับพลันตั้งแต่เมื่อคืนที่ผ่านมา ขยายวงกว้างเป็น ๖ อำเภอใน จ.พัทลุง ชาวบ้านเร่งอพยพไปยังที่ปลอดภัย ด้านผู้ว่าฯ สั่งทุกหน่วยลงพื้นที่ช่วยเหลือผู้ประสบภัย พร้อมเผื่อระวังเหตุการณ์ตลอด ๒๔ ชม.

ผู้สื่อข่าวรายงานจากจังหวัดพัทลุงว่า จากกรณีเกิดฝนตกหนักอีกครั้งเมื่อช่วงเย็นของวันที่ ๕ ธ.ค.ที่ผ่านมา โดยเฉพาะฝนได้ตกหนักทั้งบนพื้นที่เขตรักษาพันธุ์สัตว์ป่าเขาบรรทัดพัทลุง และในพื้นที่บริเวณของหมู่บ้านเป็นเวลานานกว่า ๓ ชั่วโมง ในพื้นที่ ๖ อำเภอ ได้แก่ อ.งขลา ตะโหมด ป่าบอน ศรีนครินทร์ ศรีบรรพต และ อ.ป่าพะยอม ทำให้น้ำไหลหลากลงจากเทือกเขา ลงสู่ลำคลองทะเลลึกเข้าท่วมบ้านเรือนประชาชนเป็นบริเวณกว้าง

โดยหนักที่สุดคือ อ.งขลา มวลน้ำก้อนใหญ่ไหลหลากจากเทือกเขาบรรทัดเข้าท่วมฉับพลันบ้านเรือน ถนนเส้นทางเข้าหมู่บ้านทั้ง ๕ ตำบลคือ ต.คลองทรายขาว ต.คลองเฉลิม ต.ชะรัด ต.งขลา และ ต.สมหวัง ๔๕ หมู่บ้านกว่า ๒,๐๐๐ ครัวเรือนได้รับความเดือดร้อน น้ำป่าที่มาเร็วและไหลแรงชาวบ้านไม่สามารถขนย้ายสิ่งของได้ทัน บางบ้านเสียหายทั้งหมด และต้องอพยพไปยังที่ปลอดภัยจำนวนกว่า ๓๐ ครัวเรือน

ขณะที่เช้าวันนี้มวลน้ำก้อนที่ไหลลงมาทาง อ.งขลา ดังกล่าว ได้ไหลหลากลงมายังพื้นที่ลุ่มด้านล่าง ในพื้นที่ ต.นาโหนด ต.ท่าแค อ.เมือง, ต.ทานโพร้ ต.โคกม่วง อ.เขาชัยสน ที่มีน้ำท่วมเดิมอยู่แล้วได้เพิ่มระดับขึ้นหลากท่วมบ้านเรือนเส้นทางเข้าออกหมู่บ้าน โดยเฉพาะในพื้นที่ ต.นาโหนด กระแสน้ำได้ไหลเชี่ยวกราก ชาวบ้านต้องเดินทางลุยน้ำออกมาข้างนอกอย่างน่ากลัว

ขณะที่มวลน้ำจาก อ.ศรีนครินทร์ ไหลผ่านลงมาจากคลองนาท่อม ไหลหลากพื้นที่ ต.โคกชะงาย ต.เขาเจ็ยก ต.ปรางหมู่ และกำลังมุ่งหน้าเข้าสู่ตัวเทศบาลเมืองพัทลุง ทางเทศบาลได้เร่งประกาศให้ประชาชนเตรียมรับมือกับน้ำที่กำลังจะมาถึง โดยคาดว่าไม่น่าจะเกินช่วงบ่ายของวันนี้

ชาวบ้านผู้ประสบภัยรายหนึ่ง กล่าวว่า ฝนตกครั้งนี้หนักกว่าที่ผ่านมาทั้ง ๓ ครั้ง โดยเฉพาะน้ำป่าได้ไหลหลากลงมาเร็วมากและเอ่อล้นจากลำคลองทะเลลึกเข้าท่วมบ้านเรือน นอกจากนั้นกระแสน้ำไหลแรงมาก ซึ่งเหตุการณ์ดังกล่าวไม่คาดคิด เนื่องจากฝนได้หยุดมา ๒ วันแล้ว และระดับน้ำก็ลดลงมาก ชาวบ้านจึงขนสิ่งของลงมาไว้ที่เดิมภายในบ้าน แต่วันนี้กลับถูกน้ำป่าทะลักท่วมฉับพลันเป็นรอบที่ ๔

ขณะเดียวกันมวลน้ำป่าที่ไหลหลากลงมาทาง อ.ศรีบรรพต ผ่านมายังฝายท่าแนะ และได้ล้นสปริงเวย์ ทำให้น้ำได้หลากท่วม ต.ชะมวง ต.ควนขนุน เขตเทศบาลตำบลควนขนุน เทศบาลตำบลหนองพ้อ และท่วมเส้นทางถนนเอเชียสาย ๔๑ ขาขึ้น ระยะทางตั้งแต่อู่เทิร์นป้อม ปตท.ไปจนถึงแยกโพธิ์ทอง ระยะทางรวม ๒๕๐ เมตร มีน้ำไหลผ่านถนนสูง ๑๐-๒๐ ซม. สูงสุดหน้าป้อมโพธิ์ทอง รถยังใช้สัญจรได้ รถเล็กต้องใช้ความระมัดระวัง เส้นทางไป อ.ศรีบรรพต น้ำท่วมระยะทาง ๗๐๐ เมตร สูง ๒๐-๓๐ ซม. รถเล็กไม่สามารถผ่านได้ และเส้นทางไปตลาดควนขนุน มีน้ำไหลผ่านเกือบตลอดสายสูง ๒๕-๓๐ ซม. สูงสุดบริเวณหน้าร้านสาวเกษตร รถเล็กไม่สามารถผ่านได้

ทางด้านนายกฤเกียรติ วงศ์กระพันธ์ ผู้ว่าราชการจังหวัดพัทลุง ได้สั่งการให้เจ้าหน้าที่ทุกหน่วยงานที่เกี่ยวข้อง เร่งเข้าพื้นที่พร้อมกำลังพล รถยนต์ขนาดใหญ่เพื่อช่วยเหลือผู้ประสบภัย และพร้อมอพยพประชาชนออกจากพื้นที่เสี่ยงภัย พร้อมเผื่อระวังเหตุการณ์ตลอด ๒๔ ชั่วโมง เนื่องจากหวั่นเกรงดินบนภูเขาที่อุ้มน้ำจำนวนมากนั้นจะพังทลายลงมา โดยเฉพาะริมเทือกเขาบรรทัดในพื้นที่ อ.งขลา ตะโหมด และ อ.ศรีนครินทร์ (ผู้จัดการ)

ติดเครื่องดันน้ำคลองอู่ตะเภาเร่งกู้ท่วมหาดใหญ่

สงขลาติดตั้งเครื่องดันน้ำปลายคลองอู่ตะเภาแก้ปัญหาหน้าท่วมในพื้นที่ อ.บางกล่ำ และ อ.หาดใหญ่ ที่ยังมีน้ำท่วมขังและสถานการณ์น้ำท่วมย่ำแย่ยิ่งกว่า ๑ สัปดาห์

หน่วยงานที่เกี่ยวข้องยังคงเร่งแก้ปัญหาหน้าท่วมใน จ.สงขลา ซึ่งยังมีพื้นที่ริมทะเลสาบสงขลาและพื้นที่ปลายน้ำคลองอู่ตะเภาซึ่งเป็นพื้นที่รับน้ำที่ยังถูกน้ำท่วมโดยทางสำนักงานชลประทานที่ ๑๖ ได้นำเครื่องดันน้ำมาติดตั้งในคลองอู่ตะเภาบริเวณเขตรอยต่อระหว่าง อ.หาดใหญ่ กับ อ.บางกล่ำ ซึ่งเป็นพื้นที่ปลายน้ำ เพื่อเร่งดันน้ำในคลองอู่ตะเภาให้ไหลลงสู่ทะเลสาบสงขลาได้เร็วยิ่งขึ้นเนื่องจากสภาพพื้นที่บริเวณปลายน้ำคลองอู่ตะเภาของทั้งสองอำเภอยังถูกน้ำท่วมจากน้ำในคลองอู่ตะเภาที่ล้นตลิ่งและน้ำจากทะเลสาบสงขลาที่หนุนสูง และสถานการณ์น้ำท่วมย่ำแย่ยิ่งกว่า ๑ สัปดาห์

โดยนอกเหนือจากพื้นที่ ๔ อำเภอริมทะเลสาบสงขลาที่ยังถูกน้ำท่วมหนักแล้วยังมีอีกหลายพื้นที่ ที่ยังประสบปัญหาน้ำท่วมทั้ง อ.ระโนด กระแสสินธุ์ สทิงพระ และ สิงหนคร (ไอ เอ็น เอ็น)