



รายงานสถานการณ์น้ำรายวัน

เสนอโดย

ศูนย์เมขลา

ศูนย์ป้องกันวิกฤติน้ำ

กรมทรัพยากรน้ำ

ประจำวันที่ ๗ ธันวาคม ๒๕๖๐

## สารบัญ

### ๑) สรุปสถานการณ์น้ำ

๑.๑ นัยสำคัญประจำวัน

๑.๒ พื้นที่ที่คาดว่าจะมีฝนตกฟ้าคะนอง

๑.๓ สถานการณ์การเก็บน้ำในเขื่อนขนาดใหญ่

๑.๔ พื้นที่ที่ต้องให้ความสนใจเป็นพิเศษ

๑.๕ พื้นที่น้ำท่วม น้ำท่วมขัง น้ำป่าไหลหลาก และดินโคลนถล่ม

๑.๖ รายละเอียดข้อมูลสนับสนุน

๒) ปริมาณฝนสะสมปี พ.ศ. ๒๕๕๘ และ ๒๕๕๙ เทียบค่าเฉลี่ย ๓๐ ปี

๓) สถานการณ์น้ำในอ่างเก็บน้ำขนาดใหญ่ และขนาดกลาง

๔) สถานการณ์น้ำในลำน้ำ

๕) รายงานสถานการณ์น้ำรายลุ่มน้ำ

๖) รายงานระดับน้ำจากกล้อง CCTV



# สรุปสถานการณ์น้ำ



# สรุปสถานการณ์น้ำ

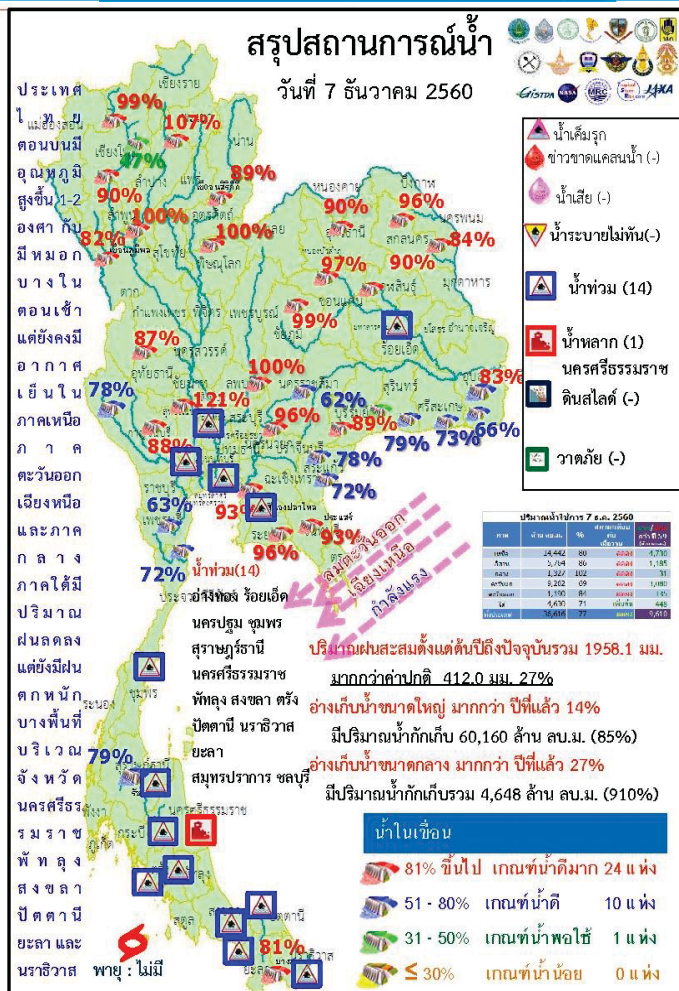
## 7 ธันวาคม 2560



<https://www.facebook.com/odd.rasana>

### นัยสำคัญ: 6 ธันวาคม 2560

- ปริมาณฝนสะสมตั้งแต่ต้นปี 2560 ถึงวันที่ 3 ธันวาคม 60 รวม 1958.1 มม. มากกว่าค่าเฉลี่ย 412.0 มม. (27%)
- อ่างเก็บน้ำขนาดใหญ่มีปริมาณน้ำเก็บกักรวม 60,160 ล้าน ลบ.ม. (85%) มากกว่าปีที่แล้ว 14% (9,498 ล้าน ลบ.ม.)
- อ่างเก็บน้ำขนาดกลาง มีปริมาณน้ำเก็บกักรวม 4,648 ล้าน ลบ.ม. (91%) มากกว่าปีที่แล้ว 27% (1,347 ล้าน ลบ.ม.)
- พื้นที่ที่ต้องให้ความสนใจเรื่องน้ำ
  - พื้นที่ที่น้ำท่วม 14 จังหวัด อ่างทอง ร้อยเอ็ด นครปฐม ชุมพร สุราษฎร์ธานี นครศรีธรรมราช พัทลุง สงขลา ตรัง ปัตตานี นราธิวาส ยะลา ชลบุรี สมุทรปราการ
    - พื้นที่ระบายไม่ทัน - จังหวัด
    - พื้นที่น้ำหลาก 1 จังหวัด นครศรีธรรมราช
      - ขาดแคลนน้ำ
      - ขาดแคลนน้ำอุปโภค-บริโภค - จังหวัด
      - ขาดแคลนน้ำเกษตร - จังหวัด
    - น้ำเค็มรุก - จังหวัด
    - คุณภาพน้ำ
      - น้ำเสียเนื่องจากสิ่งปฏิกูล - จังหวัด
      - น้ำเสียเนื่องจากน้ำท่วมขัง - จังหวัด



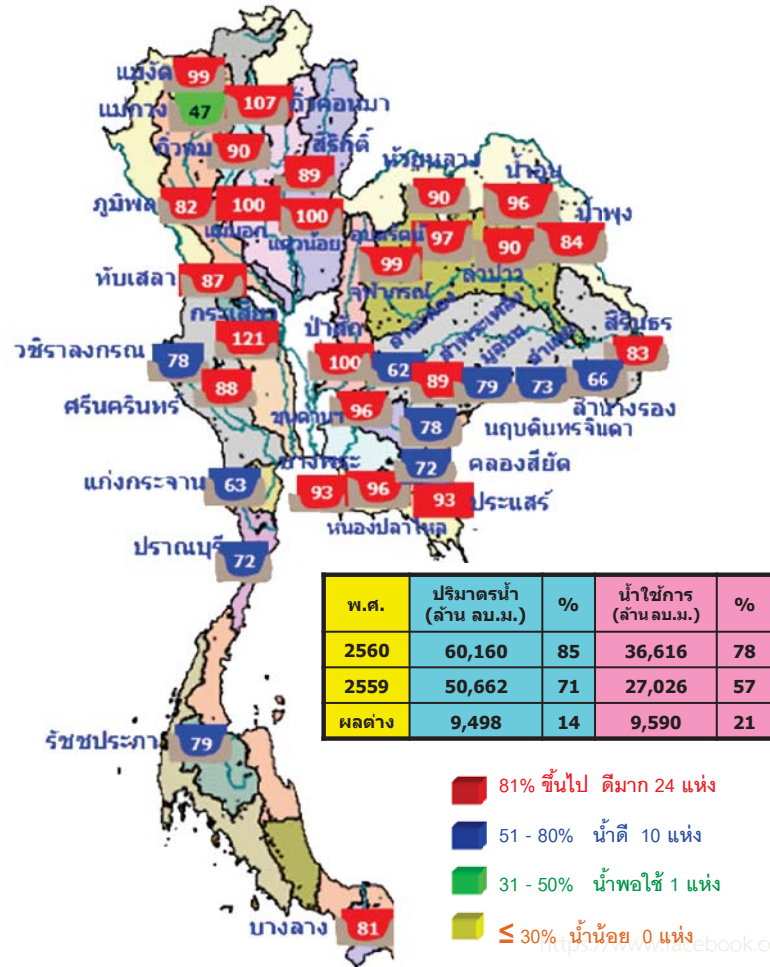


# 6 ธันวาคม 2560

## สถานการณ์การเก็บกักน้ำในเขื่อนขนาดใหญ่

มีปริมาณน้ำสูงกว่าเกณฑ์กักเก็บน้ำสูงสุด 7 เขื่อน

1.กัวคองหมา	ลำปาง	107%
2.เขื่อนน้ำอูน	สกลนคร	96%
3.เขื่อนจุฬาภรณ์	ชัยภูมิ	99%
4.เขื่อนอุบลรัตน์	ขอนแก่น	97%
5.กระเสียว	สุพรรณบุรี	121%
6.ป่าสักชลสิทธิ์	ลพบุรี	100%
7.ขุนด่านปราการชล	นครนายก	96%



สภาพน้ำและการระบายน้ำ กพผ  
รายงาน ณ วันที่ 7 ธันวาคม 2560

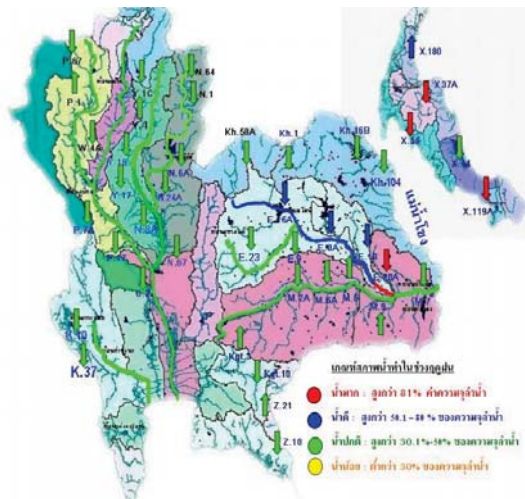
เขื่อน	ปริมาณน้ำไหลเข้าอ่าง		ปริมาณน้ำไหลออก		ปริมาณน้ำในอ่าง (%)	ใช้การได้ (%)	ไม่ได้อินทรีย์ (%)
	(ล้าน ลบ.ม.)	(ล้าน ลบ.ม.)	(ล้าน ลบ.ม.)	(ล้าน ลบ.ม.)			
1.เขื่อนภูมิพล	8.12	12.00	15.91	7174.99	74.26	424	3 กพ. 2562
2.เขื่อนสิริกิติ์	7.63	19.00	19.95	5631.53	84.56	282	14 กพ. 2561
3.เขื่อนศรีนครินทร์	7.30	9.00	9.00	5339.07	71.38	593	22 ก.ค. 2562
4.เขื่อนจุฬาภรณ์	1.09	7.00	8.02	3916.20	66.97	488	8 ส.ค. 2562
5.เขื่อนลำนางรอง	7.95	2.00	5.05	3082.71	71.90	610	8 ส.ค. 2562
6.เขื่อนลำนางรอง	19.27	2.84	0.15	919.87	78.08	6,132	20 ก.ย. 2577
7.เขื่อนลำนางรอง	2.57	9.00	9.72	1770.78	96.74	182	6 มิ.ย. 2561
8.เขื่อนลำนางรอง	0.00	0.60	0.76	129.15	82.37	170	25 พ.ย. 2561
9.เขื่อนลำนางรอง	0.81	0.00	0.90	794.68	70.01	883	7 พ.ค. 2563
10.เขื่อนลำนางรอง	0.16	0.12	0.15	124.88	98.69	833	18 มิ.ย. 2563
11.เขื่อนลำนางรอง	2.73	3.90	3.90	955.25	100.00	245	8 ส.ค. 2561
12.เขื่อนลำนางรอง	2.51	3.87	4.59	893.65	99.74	195	19 มิ.ย. 2561
รวม	78.37	87.82	106.99	12,408			

แหล่งข้อมูล : การไฟฟ้าฝ่ายผลิตแห่งประเทศไทย



# 6 ธันวาคม 2560

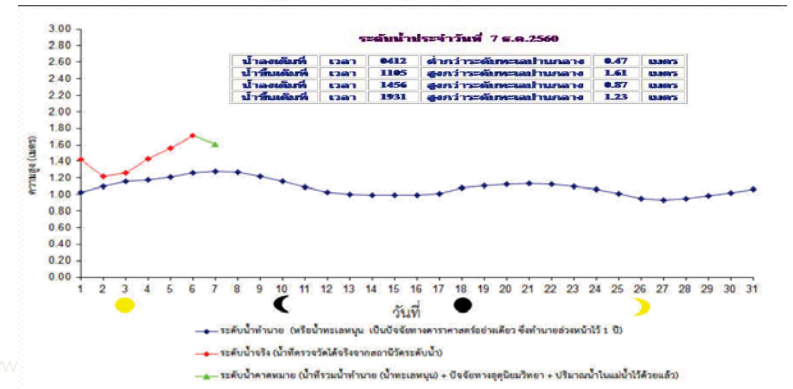
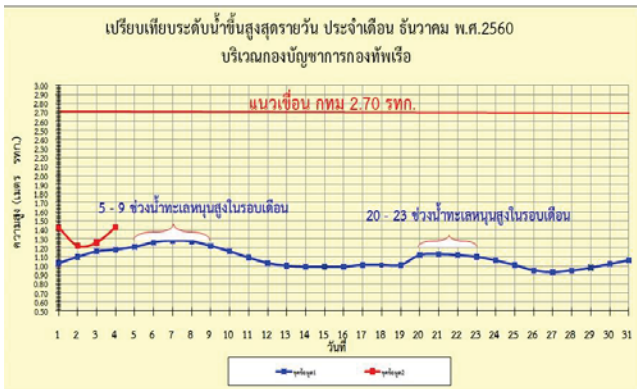
## น้ำในลำน้ำและความเค็มในแม่น้ำเจ้าพระยา



โครงการระบบพอร์วิลคุณภาพน้ำแบบ Real Time  
การประปานครหลวง

สถานี	ระยะเวลา	วันที่	เวลา	ค่า pH	ความเค็ม Salinity (g/l)	ความขุ่น Turbidity (NTU)	ความนำไฟฟ้า Conductivity (µS/cm)	สารละลาย TDS (mg/l)	คลอรีนอิสระ Chlorophyll (µg/l)	ออกซิเจนในน้ำ DO (mg/l)	
แม่น้ำเจ้าพระยา											
วัดบางมด	130	07/12/2560	13:10	7.15	0.13	18.31	291	178	▲	10.33	
วัดเขมาภิรตาราม	111	07/12/2560	13:10	7.14	0.17	21.80	388	240	▲	1.42	
วัดโพธิ์	102	07/12/2560	13:10	6.29	0.17	21.30	378	230	▲	2.03	
ศาลเจ้า	96	07/12/2560	13:10	6.95	0.17	18.40	373	230	▲	1.65	
วัดสวน	91	07/12/2560	13:10	7.00	0.16	34.30	368	230	▲	7.50	
สะพานพระนั่งเกล้า	64	07/12/2560	13:10	7.38	0.16	12.66	353	216	▼	4.66	
คลองวัดโสม	35	07/12/2560	13:00	-	0.16	-	360	220	-	-	
โรงไฟฟ้าพระนครใต้	12	07/12/2560	13:10	-	4.01	-	7754	4758	-	-	
คลองประปาฝั่งตะวันออก											
โรงบำบัดน้ำประปา	07/12/2560	13:10	7.00	0.16	24.60	356	220	▼	6.60	3.15	
คลองประปาฝั่งตะวันตก											
เขื่อนลำนางรอง	07/12/2560	11:30	7.45	0.12	5.10	280	160	-	-	4.45	
ท่าเรือ	07/12/2560	13:10	7.54	0.12	6.20	265	164	-	-	-	
คลองประปา กม.54	07/12/2560	13:10	7.97	0.12	20.20	264	160	-	-	5.15	
บางเขน กม.35	07/12/2560	13:10	8.25	0.12	-	270	170	-	-	7.82	
คลองประปา กม.14	07/12/2560	13:10	7.75	0.12	-	-	160	-	-	-	
พ سدระบบ											
แม่น้ำนครนายก	07/12/2560	13:10	7.69	0.10	▲	12.10	217	135	▼	1.96	7.40

ข้อมูลจากเครื่องวัดคุณภาพน้ำ เป็นข้อมูลเพื่อใช้ในการเฝ้าระวังคุณภาพน้ำดิบสำหรับการผลิตน้ำประปาของกรมประปานครหลวง  
เกณฑ์ค่าเฉลี่ย : ความเค็ม < 0.25 g/l, ความนำไฟฟ้า < 500 µS/cm, ออกซิเจนในน้ำ > 2 mg/l, ทรล.ต่าง ระหว่าง 5-9  
เกณฑ์สำหรับพระนั่งเกล้า และ รพ.ศิริราช ความเค็ม < 1.80 g/l (อ้างอิงท้ายคุณภาพน้ำ)  
เกณฑ์สำหรับกรมเกษตร : ความเค็ม < 2 g/l, ความนำไฟฟ้า < 4,000 µS/cm

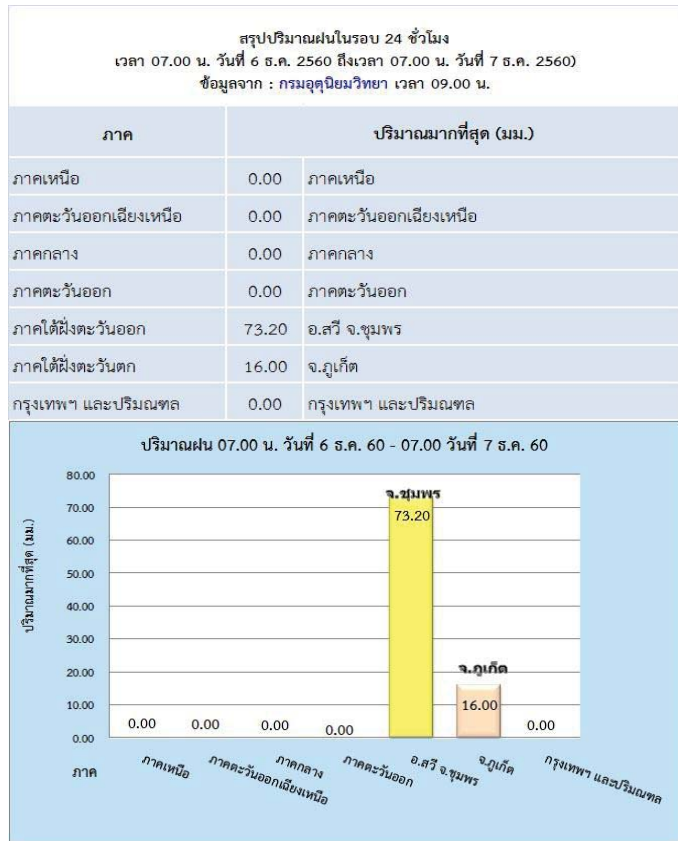
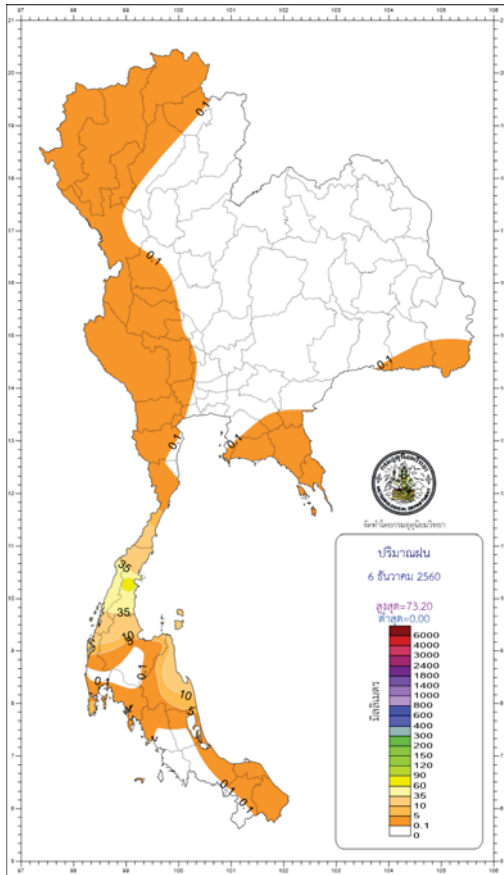




ฝน 24 ชั่วโมง ณ เวลา 07น.

6 ธันวาคม 2560

ปริมาณฝน 24 ชั่วโมง ที่ผ่านมา



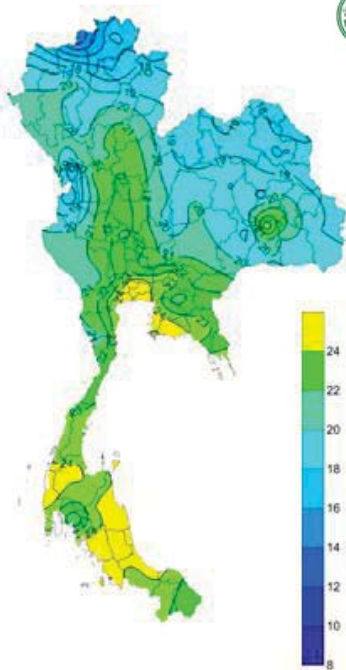
[http://climate.tmd.go.th/gge/gge/dailyrain0\\_sum\\_th.png](http://climate.tmd.go.th/gge/gge/dailyrain0_sum_th.png) [facebook.com/odd.rasana](https://www.facebook.com/odd.rasana)



เวลา 11 น. คาดการณ์อุณหภูมิอากาศและฝน

6 ธันวาคม 2560

คาดการณ์ฝนสะสม 24 ชม.(มิลลิเมตร)



ภาค	ลักษณะอากาศ พื้นที่จังหวัด	%	เทียบกับ เมื่อวาน
ภาคเหนือ	อากาศเย็นกับมีหมอกในตอนเช้า อุณหภูมิ 17- 33 องศา C ยอดดอยมีอากาศหนาวอุณหภูมิต่ำสุด 9-12 องศาC	-	เท่ากับ เมื่อวาน
ภาคตะวันออกเฉียงเหนือ	อากาศเย็นกับมีหมอกในตอนเช้า อุณหภูมิจะสูงขึ้น 1-2 องศาC อุณหภูมิ 18-32 องศาC ยอดดอยมีอากาศหนาว อุณหภูมิต่ำสุด 10-16 องศาC	-	เท่ากับ เมื่อวาน
ภาคกลาง	อากาศเย็นกับมีหมอกบางในตอนเช้า อุณหภูมิจะสูงขึ้น 1-2 องศาC อุณหภูมิ 21-33 องศาC	-	เท่ากับ เมื่อวาน
ภาคตะวันออก	มีหมอกบางในตอนเช้า อุณหภูมิจะสูงขึ้น 1-2 องศาC อุณหภูมิ 22-34 องศาC ทะเลมีคลื่นสูงประมาณ 2 ม.ขึ้นไป	-	เท่ากับ เมื่อวาน
ภาคใต้ฝั่งตะวันออก	มีฝนฟ้าคะนอง และมีฝนตกหนักบางพื้นที่ บริเวณจังหวัด นครศรีธรรมราช พัทลุง สงขลา ปัตตานี ยะลา และ นราธิวาส อุณหภูมิ 22-32 องศาC ทะเลมีคลื่นสูง ประมาณ 2 -3 ม. ขึ้นไป	60	น้อยกว่า เมื่อวาน
ภาคใต้ฝั่งตะวันตก	มีฝนฟ้าคะนอง ส่วนมากบริเวณจังหวัดระนอง พังงา ภูเก็ต และกระบี่ อุณหภูมิ 21-33 องศาC ทะเลมีคลื่นสูง ประมาณ 2-3 ม. ขึ้นไป	40	เท่ากับ เมื่อวาน
กทม.และปริมณฑล	มีหมอกบางในตอนเช้า อุณหภูมิจะสูงขึ้น 1-2 องศาC อุณหภูมิ 23-33 องศาC	-	เท่ากับ เมื่อวาน

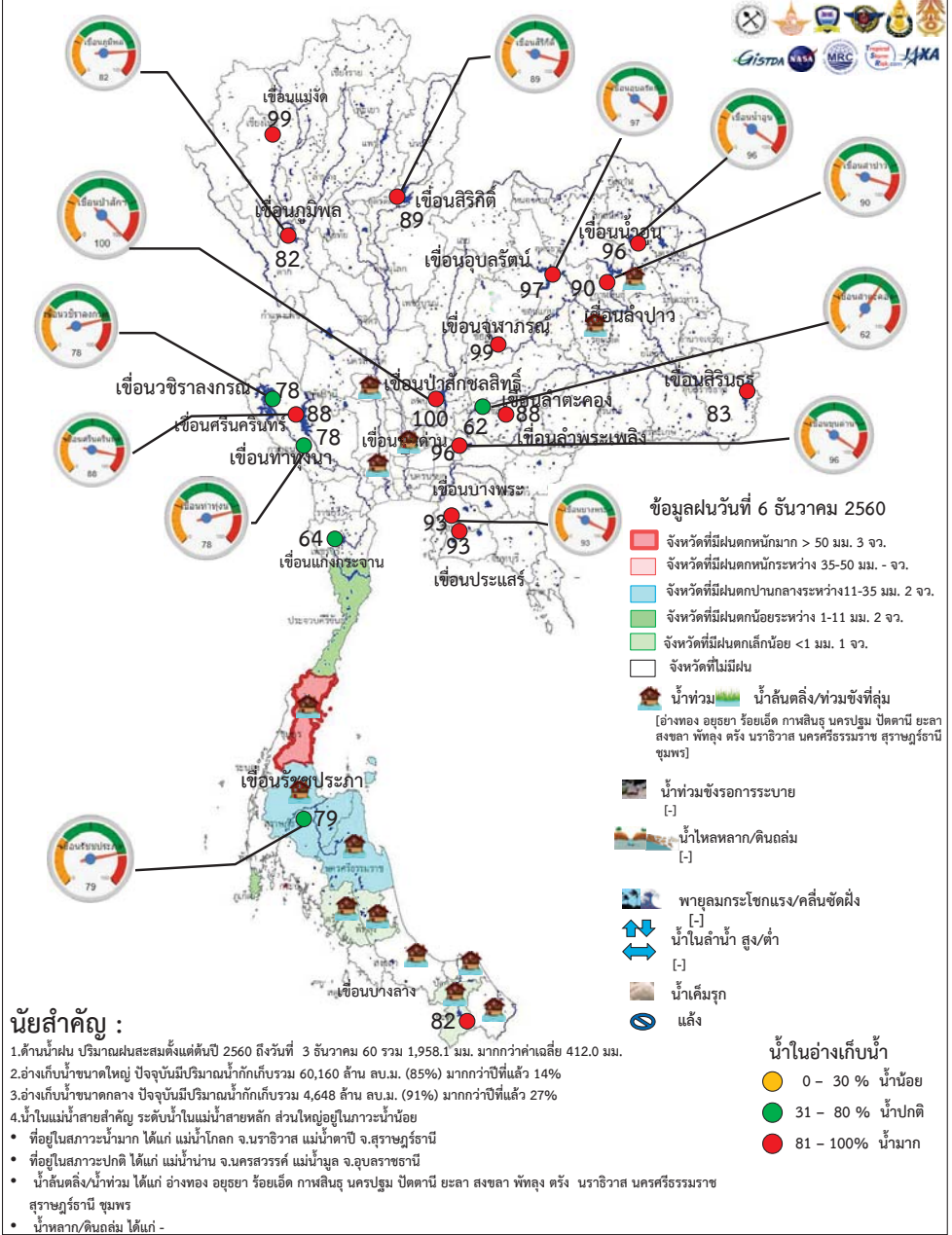
ประเทศไทยตอนบนมีอุณหภูมิสูงขึ้น 1-2 องศา กับมีหมอกบางในตอนเช้า แต่ยังคงมีอากาศเย็นในภาคเหนือ ภาคตะวันออกเฉียงเหนือ และภาคกลาง ภาคใต้มีปริมาณฝนลดลงแต่ยังมีฝนตกหนักบางพื้นที่บริเวณจังหวัดนครศรีธรรมราช พัทลุง สงขลา ปัตตานี ยะลา และนราธิวาส

# กนช

คณะกรรมการทรัพยากรน้ำแห่งชาติ



## สถานการณ์ฝน น้ำในเขื่อน น้ำในลำน้ำ วันที่ 7 ธันวาคม 2560

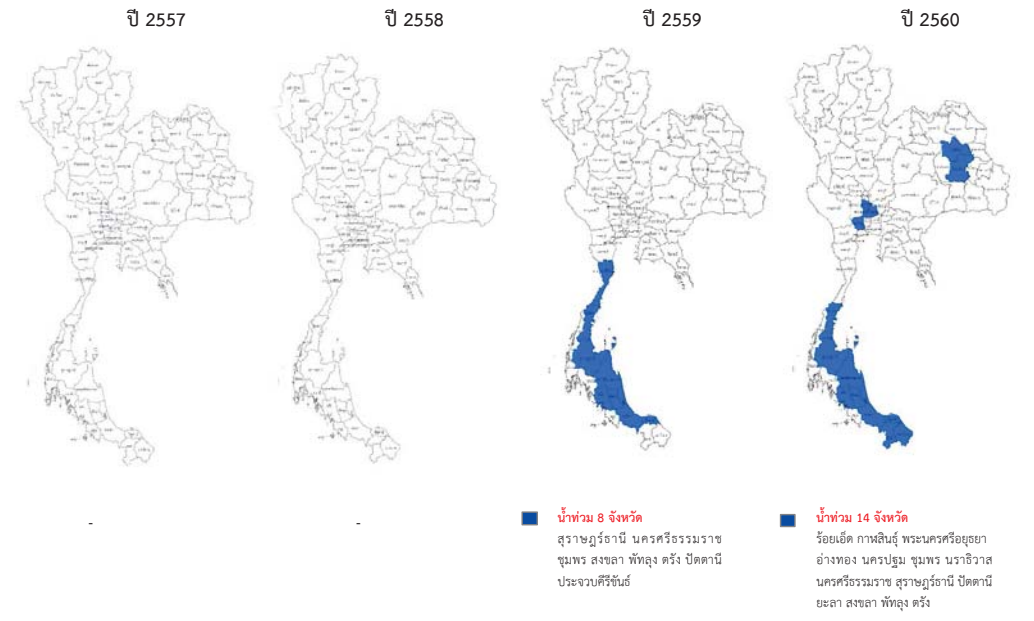


### นัยสำคัญ :

- 1.ด้านน้ำฝน ปริมาณฝนสะสมตั้งแต่ต้นปี 2560 ถึงวันที่ 3 ธันวาคม 60 รวม 1,958.1 มม. มากกว่าค่าเฉลี่ย 412.0 มม.
- 2.อ่างเก็บน้ำขนาดใหญ่ ปัจจุบันมีปริมาณน้ำกักเก็บรวม 60,160 ล้าน ลบ.ม. (85%) มากกว่าปีที่แล้ว 14%
- 3.อ่างเก็บน้ำขนาดกลาง ปัจจุบันมีปริมาณน้ำกักเก็บรวม 4,648 ล้าน ลบ.ม. (91%) มากกว่าปีที่แล้ว 27%
- 4.น้ำในแม่น้ำสายสำคัญ ระดับน้ำในแม่น้ำสายหลัก ส่วนใหญ่อยู่ในภาวะน้ำน้อย
  - ที่อยู่ในสภาวะน้ำมาก ได้แก่ แม่น้ำโขง จ.นราธิวาส แม่น้ำตาปี จ.สุราษฎร์ธานี
  - ที่อยู่ในสภาวะปกติ ได้แก่ แม่น้ำน่าน จ.นครสวรรค์ แม่น้ำมูล จ.อุบลราชธานี
  - น้ำล้นตลิ่ง/น้ำท่วม ได้แก่ อ่างทอง ออยุธยา ร้อยเอ็ด กาฬสินธุ์ นครปฐม ปัตตานี ยะลา สงขลา พัทลุง ตรัง นราธิวาส นครศรีธรรมราช สุราษฎร์ธานี ชุมพร
  - น้ำหลาก/ดินถล่ม ได้แก่ -

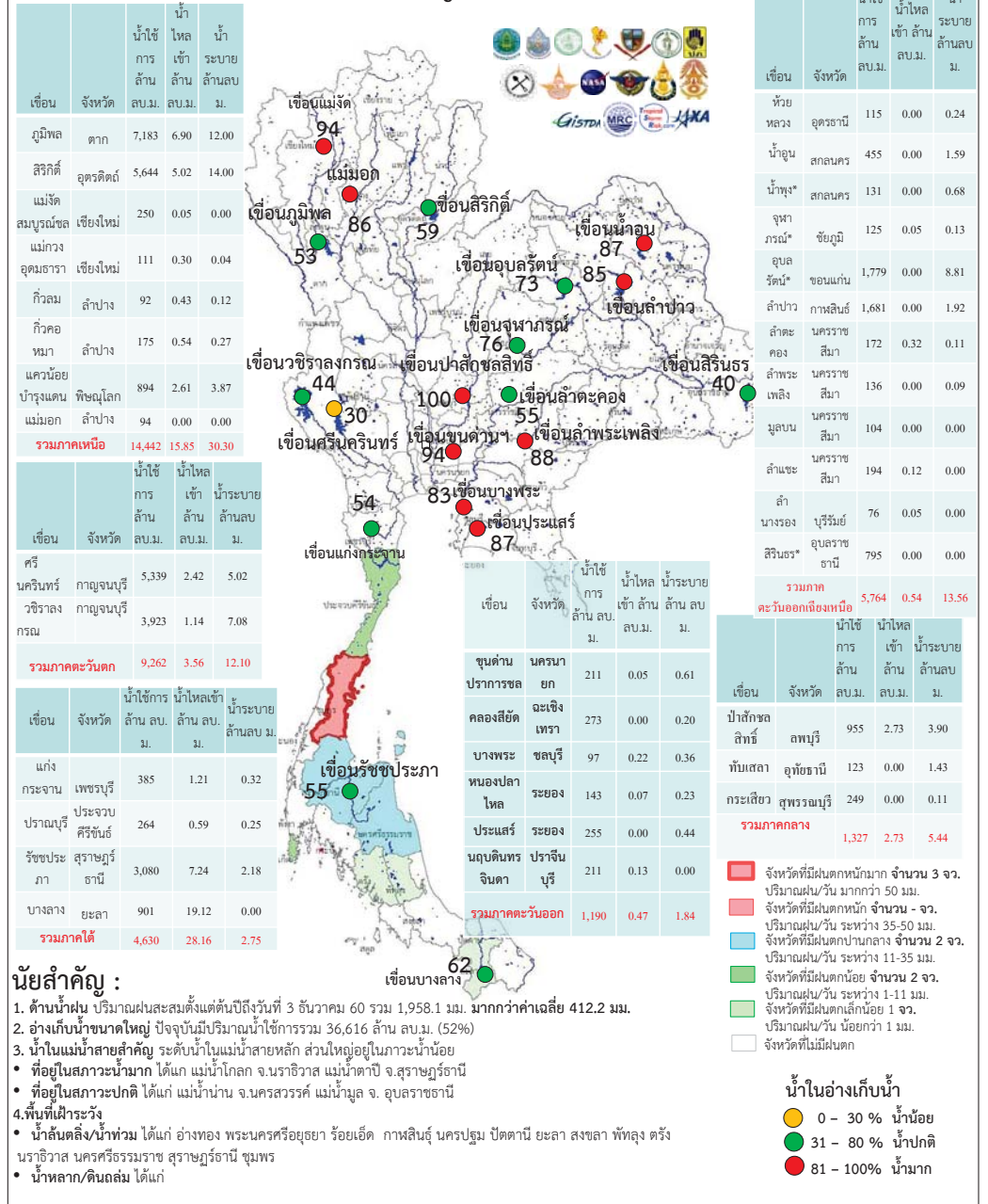
# กนช

คณะกรรมการทรัพยากรน้ำแห่งชาติ



ที่มาข้อมูล : กรมชลประทาน : กรมป้องกันและบรรเทาสาธารณภัย (ปภ.) : สื่อสังคมพีและสื่อออนไลน์

**สถานการณ์ น้ำใช้การในเขื่อนขนาดใหญ่ วันที่ 7 ธันวาคม 2560**

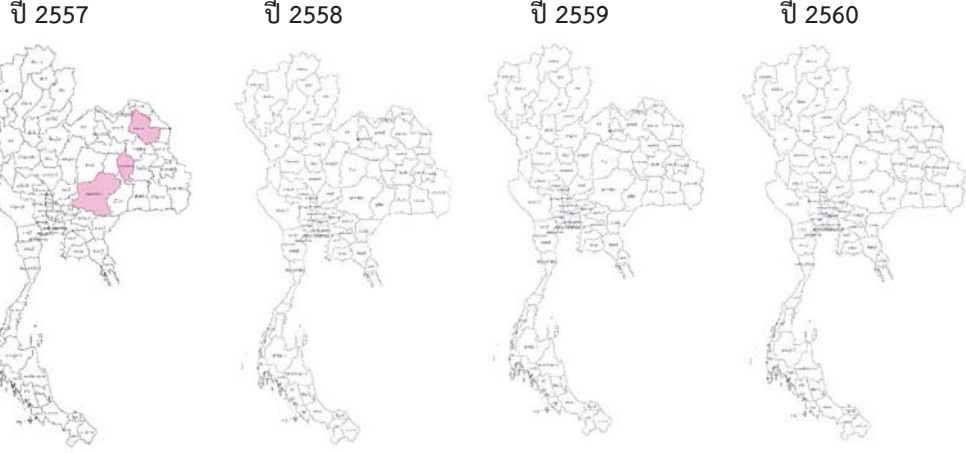


**นัยสำคัญ :**

1. ด้านน้ำฝน ปริมาณฝนสะสมตั้งแต่ต้นปีถึงวันที่ 3 ธันวาคม 60 รวม 1,958.1 มม. มากกว่าค่าเฉลี่ย 412.2 มม.
2. อ่างเก็บน้ำขนาดใหญ่ ปัจจุบันมีปริมาณน้ำใช้การรวม 36,616 ล้าน ลบ.ม. (52%)
3. น้ำในแม่น้ำสายสำคัญ ระดับน้ำในแม่น้ำสายหลัก ส่วนใหญ่อยู่ในภาวะน้ำน้อย
  - ที่อยู่ใต้อ่างเขื่อนจำนวนมาก ได้แก่ แม่น้ำโขง จ.นครราชสีมา แม่น้ำตาปี จ.สุราษฎร์ธานี
  - ที่อยู่ใต้อ่างเขื่อนได้แก่ แม่น้ำน่าน จ.นครสวรรค์ แม่น้ำมูล จ.อุบลราชธานี
4. พื้นที่เฝ้าระวัง
  - น้ำล้นตลิ่ง/น้ำท่วม ได้แก่ อ่างทอง พระนครศรีอยุธยา ร้อยเอ็ด กาฬสินธุ์ นครปฐม ปัตตานี ยะลา สงขลา พัทลุง ตรัง นครราชสีมา นครศรีธรรมราช สุราษฎร์ธานี ชุมพร
  - น้ำหลาก/ดินถล่ม ได้แก่

**กนช**  
คณะกรรมการทรัพยากรน้ำแห่งชาติ

จังหวัดที่ประกาศการให้ความช่วยเหลือผู้ประสบภัยพิบัติกรณีฉุกเฉิน (ภัยแล้ง) ตามระเบียบกระทรวงการคลัง ว่าด้วยเงินอุดหนุนราชการเพื่อช่วยเหลือผู้ประสบภัยพิบัติกรณีฉุกเฉิน พ.ศ.2556 ข้อมูลวันที่ 6 ธันวาคม 2557-2560

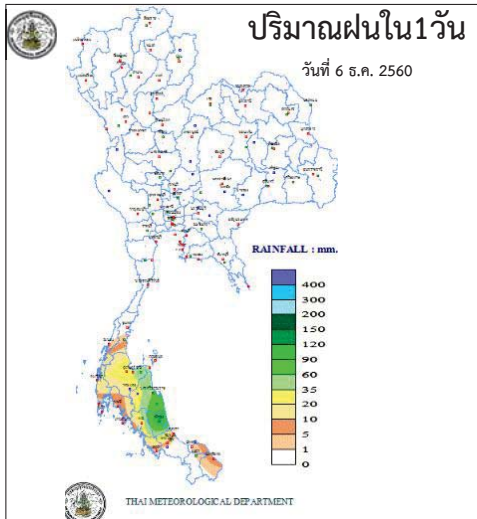


3 จังหวัด 13 อำเภอ  
87 ตำบล 864 หมู่บ้าน  
เปรียบเทียบทั่วประเทศ  
74,963 หมู่บ้าน คิดเป็น 1.15%

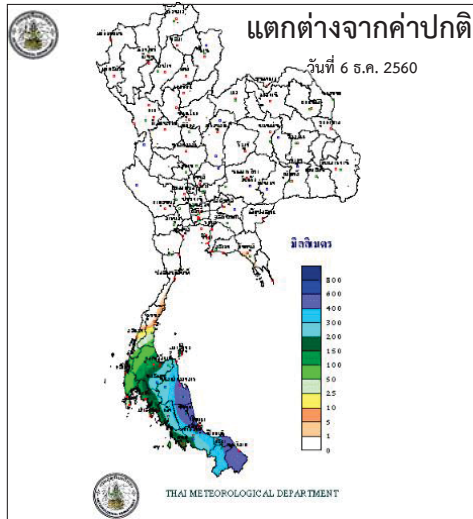
ที่มาข้อมูล : กรมป้องกันและบรรเทาสาธารณภัย (ปภ.)



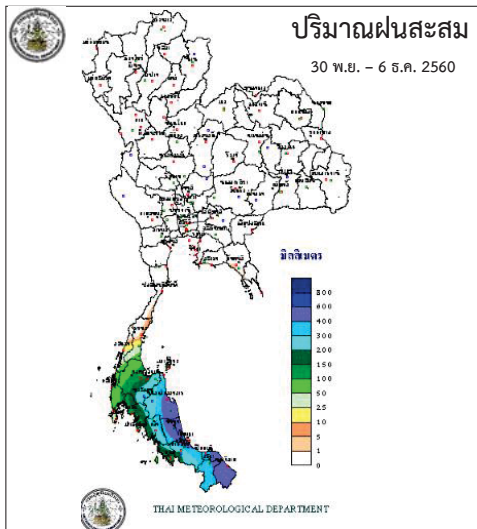
สถานการณ์ฝน 7 ธันวาคม 2560



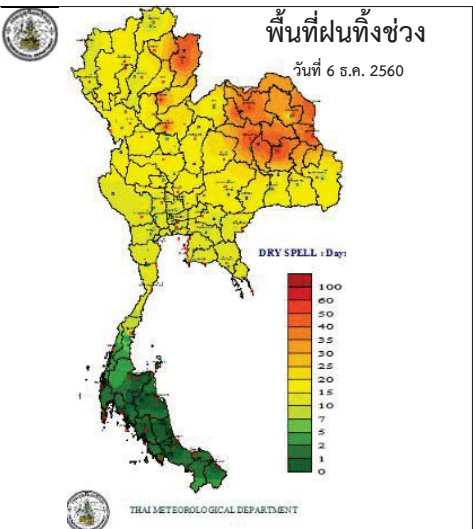
<http://www.arcims.tmd.go.th/DailyDATA/DailyRain.php>



<http://www.arcims.tmd.go.th/DailyDATA/DailyRain.php>



[http://www.arcims.tmd.go.th/AUTORUN/PETMAP/7D\\_RAIN050216.gif](http://www.arcims.tmd.go.th/AUTORUN/PETMAP/7D_RAIN050216.gif)



<http://www.arcims.tmd.go.th/dailydata/DryDays.php>

ตารางน้ำในลำน้ำและน้ำทะเลหนุน  
วันที่ 7 ธันวาคม 2560 ข้อมูลเวลา 09.00 น.

ตารางเปรียบเทียบสถานการณ์น้ำในแม่น้ำสายหลัก ปี 2560 กับ ปี 2559 (ข้อมูลวันที่ 7 ธ.ค. 2560)

สถานี	ที่ตั้ง	คูน้ำ	ระดับตลิ่ง (ม.)	ระดับน้ำที่วัดได้ (ม.)		ระดับปี 2560 ต่างจากปี 2559 (ม.)
				ปี 2559	ปี 2560	
				สูง	ต่ำกว่า	
Y.3A	สุโขทัย-สวรรคโลก	ธม	10.5	1.37	1.49	สูงกว่า 0.12
W.4A	ตาก - สามเงา	วัง	6.1	1.02	1.12	สูงกว่า 0.1
P.7A	กำแพงเพชร - เมือง	ชิง	5.87	0.36	0.44	สูงกว่า 0.08
Y.16	พิษณุโลก - บางระกำ	ธม	7	2.18	2.32	สูงกว่า 0.14
Y.5	พิจิตร - โททะเล	ธม	8.25	4.15	4.39	สูงกว่า 0.24
N.2B	อุตรดิตถ์ - เมือง	บ้าน	7.63	0.83	0.00	na
P.17	นครสวรรค์ - บรรพตพิสัย	ชิง	38.08	33.97	34.22	สูงกว่า 0.25
N.67	นครสวรรค์ - ชุมแสง	บ้าน	28.3	19.71	20.54	สูงกว่า 0.83
C.2	นครสวรรค์ - เมือง	เจ้าพระยา	26.2	17.93	18.66	สูงกว่า 0.73
C.30	อุทัยธานี - บึงฉลวย	เจ้าพระยา	108.3	102.03	101.95	ต่ำกว่า 0.08
C.13	ซินนาท - สรรพยา	เจ้าพระยา	16.34	5.65	6.46	สูงกว่า 0.81
S.39	ลพบุรี - ชัยบาดาล	ป่าสัก	52.59	43.63	43.66	สูงกว่า 0.03
C.29A	อุทัย - บางโพธิ์	เจ้าพระยา	na.	0.19	0.66	สูงกว่า 0.47
แม่น้ำบรรจันบุรี	ปราจีนบุรี - อ.กบินทร์บุรี	ปราจีนบุรี	10.2	na.	0.84	na.

ตารางแสดงระดับน้ำทะเลหนุน ปี 2560 กับ ปี 2559 (ข้อมูลวันที่ 7 ธ.ค. 2560)

ที่	ชื่อสถานี	สถานที่ตั้ง	น้ำขึ้นเต็มที่				น้ำลงเต็มที่			
			ปี 2560		ปี 2559		ปี 2560		ปี 2559	
			เวลา (น.)	ระดับน้ำ (ม.)	เวลา (น.)	ระดับน้ำ (ม.)	เวลา (น.)	ระดับน้ำ (ม.)	เวลา (น.)	ระดับน้ำ (ม.)
1	กองบัญชาการกองทัพเรือ	กรุงเทพฯ	11.05	1.61	12.56	2.96	04.12	0.47	05.15	1.54
2	ป้อมพระจุลจอมเกล้า	สมุทรปราการ	09.06	2.03	11.01	3.07	01.58	1.37	03.12	0.92

ตารางเปรียบเทียบปริมาณน้ำในอ่างเก็บน้ำทั่วประเทศ ปี 2560 กับ ปี 2559 (ข้อมูลวันที่ 6 ธ.ค. 2560)

รวมความจุอ่างเก็บน้ำขนาดใหญ่ที่ระดับน้ำกักเก็บทั้งหมด (ล้าน ลบ.ม.)	อ่างเก็บน้ำขนาดใหญ่				รวมความจุอ่างเก็บน้ำขนาดกลางที่ระดับน้ำกักเก็บทั้งหมด (ล้าน ลบ.ม.)	อ่างเก็บน้ำขนาดกลาง			
	ปี 2560		ปี 2559			ปี 2560		ปี 2559	
	ปริมาณน้ำ (ล้าน ลบ.ม.)	%	ปริมาณน้ำ (ล้าน ลบ.ม.)	%		ปริมาณน้ำ (ล้าน ลบ.ม.)	%	ปริมาณน้ำ (ล้าน ลบ.ม.)	%
70,370	60,160	85	50,662	71	-	-	-	-	-
	ปี 2560 > ปี 2559 = 13%				ปี 2560 > ปี 2559 = -%				

# กนช

## คณะกรรมการทรัพยากรน้ำแห่งชาติ

ข้อมูลพื้นที่ต้องให้ความสนใจเป็นพิเศษ  
วันที่ 7 ธันวาคม 2560 ข้อมูลเวลา 09.00 น.



พื้นที่ต้องให้ความสนใจเป็นพิเศษ 8 จังหวัด ได้แก่

สุราษฎร์ธานี นครศรีธรรมราช พัทลุง สงขลา ระนอง พังงา ภูเก็ต และกระบี่ (ภาวะเสี่ยง ได้แก่ ฝนตกหนักและฝนที่ตกสะสมต่อเนื่อง)



ข้อมูลปริมาณน้ำฝนสูงสุด 24 ชม. ของสถานีวัดฝนอัตโนมัติตามภาคต่างๆ 05.00 น. วันที่ 6 ธ.ค. 60 ถึง เวลา 05.00 น. วันที่ 7 ธ.ค. 60

ที่	จังหวัด	อำเภอ	สถานี	ปริมาณฝน (มม.)
1	นครศรีธรรมราช	นบพิตำ	ต.นบพิตำ	198.5 มม.
2	ชุมพร	ทุ่งตะโก	ต.ป่าตะโก	94.4 มม.
3	ชุมพร	สวี	ต.ท่าหิน	79.0 มม.
4	ชุมพร	เมืองา	ต.วังใหญ่	65.0 มม.
5	ชุมพร	หลังสวน	ต.นางพญา	63.5 มม.

พื้นที่ต้องให้ความสนใจเป็นพิเศษ

(หมายเหตุ : ข้อมูลกรมอุตุฯและสถาบันสารสนเทศทรัพยากรน้ำและการเกษตร)

ดูข้อมูลเพิ่มเติมได้ที่ Application : water4thai

# กนช

## คณะกรรมการทรัพยากรน้ำแห่งชาติ

ตารางสถานการณ์ความเค็ม วันที่ 7 ธันวาคม 2560 ข้อมูล 09.00

สถานี	ค่าความเค็ม(g/LX)	เทียบกับมาตรฐาน	เทียบกับเมืองวน	แนวโน้ม
<b>แม่น้ำเจ้าพระยา</b>				
วัดบ้านแป้ง	0.13	อยู่ในมาตรฐานเพื่อการผลิตประปา	เท่ากับเมืองวน	ทรงตัว
วัดโพธิ์แดงเหนือ	0.17	อยู่ในมาตรฐานเพื่อการผลิตประปา	เท่ากับเมืองวน	-
วัดโผล้อม	0.17	อยู่ในมาตรฐานเพื่อการผลิตประปา	เท่ากับเมืองวน	ทรงตัว
ลำแผล	0.17	อยู่ในมาตรฐานเพื่อการผลิตประปา	เท่ากับเมืองวน	ทรงตัว
วัดมะขาม	0.17	อยู่ในมาตรฐานเพื่อการผลิตประปา	เท่ากับเมืองวน	ทรงตัว
วัดโหรมาเหนือ	-	อยู่ในมาตรฐานเพื่อการผลิตประปา	-	-
รพ.ศิริราช	-	อยู่ในมาตรฐานเพื่อการผลิตประปา	-	-
คลองลัดโพธิ์	-	อยู่ในมาตรฐานเพื่อการผลิตประปา	-	-
โรงไฟฟ้าพระนครใต้	-	อยู่ในมาตรฐานเพื่อการผลิตประปา	-	-
<b>คลองประปาฝั่งตะวันออก</b>				
โรงงานผลิตน้ำบางเขน	0.13	อยู่ในมาตรฐานเพื่อการผลิตประปา	เท่ากับเมืองวน	ทรงตัว
<b>คลองประปาฝั่งตะวันตก รับน้ำจากเขื่อนแม่กลอง จ.กาญจนบุรี</b>				
เขื่อนแม่กลอง	0.12	อยู่ในมาตรฐานเพื่อการผลิตประปา	เท่ากับเมืองวน	ทรงตัว
ท่าม่วง	0.12	อยู่ในมาตรฐานเพื่อการผลิตประปา	เท่ากับเมืองวน	ทรงตัว
คลองประปา กม.54	0.12	อยู่ในมาตรฐานเพื่อการผลิตประปา	เท่ากับเมืองวน	ทรงตัว
บางเลน กม. 35	0.12	อยู่ในมาตรฐานเพื่อการผลิตประปา	เท่ากับเมืองวน	ทรงตัว
คลองประปา กม.14	0.12	อยู่ในมาตรฐานเพื่อการผลิตประปา	เท่ากับเมืองวน	ทรงตัว

หมายเหตุ เกณฑ์ค่าความเค็มของน้ำสำหรับการผลิตน้ำประปาต้องไม่เกิน 0.25 g/l ค่าความเค็มของน้ำสำหรับการเกษตรต้องไม่เกิน 2 g/l

ดูข้อมูลเพิ่มเติมได้ที่ Application : water4thai



# กนข

คณะกรรมการทรัพยากรน้ำแห่งชาติ

ข่าวเกี่ยวกับน้ำบนสื่อสิ่งพิมพ์ วันพฤหัสบดีที่ 7 ธันวาคม 2560



❖ **ชุมพร** - น้ำในคลองชุมพรเอ่อล้นไหลหลากผ่านถนนสายเอเชีย 41 ซึ่งเป็นสายหลักสู่ 14 จังหวัดภาคใต้ บริเวณ ก.ม.ที่ 2-3 ต.ขุนกระหิง อ.เมือง ระยะทาง 1 กม. โดยฝั่งขาขึ้นกรุงเทพมหานคร รถทุกชนิดไม่สามารถผ่านได้ มีน้ำท่วมสูง 30-40 ซม. ทั้ง 2 ช่องทาง ถ้าจะเดินทางขึ้นกรุงเทพฯต้องใช้ทางลัดเข้า แยกขุนกระหิง-วัดถ้ำสนุก ส่วนขาช่องใต้ มีน้ำสูงประมาณ 25-30 ซม. รถเล็กไม่สามารถผ่านไปได้เช่นกัน **ที่มา : ข่าวสด**

❖ **สุราษฎร์ธานี** - ฝนตกหนักส่งผลให้มีปริมาณฝนกว่า 300 มม. น้ำทะเลล้นท่วมบ้านเรือนประชาชนริมคลองใน อ.ดอนสัก บางจุดน้ำสูง 2 ม. ประชาชนหมู่ 1 ต.ดอนสัก หมู่ 3,14 ต.ปากแพรก ต.ท่าอุแทมี 13 หมู่บ้านได้รับผลกระทบ ขณะที่สถานการณ์น้ำล้นตลิ่งริมแม่น้ำตาปี ยังวิกฤติมวลน้ำยังไหลท่วม อ.พุนพินต่อเนื่อง **Thaich8**

❖ **นครศรีธรรมราช** - หลังน้ำป่าจากเทือกเขาหลวง ไหลเข้าท่วมบ้านเรือนราษฎรได้รับความเสียหายอย่างหนัก ถนนเอเชียที่ผ่าน จ.นครศรีธรรมราช-สุราษฎร์ธานี-พัทลุง บางช่วงมีน้ำท่วมถนนสูง 30-50 ซม. ถนนสาย 408รถเล็กไม่สามารถผ่านได้ ทำให้เมืองนครถูกตัดขาด ขณะที่เส้นทางสายเชื่อมต่อแต่ละอำเภอทั้ง 23 อำเภอ บางเส้นทางไม่สามารถสัญจรได้เช่นกัน **มติชน**

❖ **ตรัง** - หลังมีฝนตกหนักต่อเนื่องตั้งแต่วันที่ 23 -30 พ.ย. ที่ผ่านมามีประกอกับมวลน้ำจากเทือกเขาบรรทัดด้านทิศเหนือที่ อ.ทุ่งสง จ.นครศรีธรรมราช ไหลลงสู่แม่น้ำตรังจำนวนมาก ส่งผลให้เกิดอุทกภัยใน อ.เมือง ปัจจุบันมีพื้นที่ประสบอุทกภัยแล้ว 8 อำเภอ ได้แก่ อ.นาโยง อ.เมือง อ.รัชฎา อ.ห้วยยอด อ.ปะเหลียนอ.วังวิเศษ อ.กันตัง อ.ย่านตาขาว ราษฎรได้รับความเดือดร้อน 19,076 ครัวเรือน พื้นที่เกษตรได้รับผลกระทบ 337,592 ไร่ **แนวหน้า**

❖ **พัทลุง** - สถานการณ์น้ำป่าไหลหลากพื้นที่ชุมชน ถนนสายควนขนุน-โพธิ์ทอง พื้นที่หมู่ 9,7 ต.ควนขนุน อ.ควนขนุน ระดับน้ำสูงจากผิวถนน 30-40 ซม. ระยะทาง 600 ม. ถนนสายควนขนุน-บ้านในล้อม พื้นที่หมู่ 9,8 ต.ควนขนุน อ.ควนขนุน ระดับน้ำสูง 40-50 ซม. ระยะทาง 500 ม. ที่ถนนสายควนขนุน-ควนพลี หมู่ 9 ต.ควนขนุน อ.ควนขนุน ระดับน้ำสูง 15 ซม. รถทุกชนิดสัญจรได้ **CH3**

❖ **สงขลา** - โรงเรียนที่ได้รับผลกระทบใน สพป.สงขลา เขต 1 จำนวน 88 โรง จาก 141 โรง ที่ยังปิดเรียน 53 โรง ซึ่งส่วนใหญ่อยู่ใน อ.ระโนด สทิงพระ กระแสสินธุ์และ อ.สิงหนคร เนื่องจากน้ำจากทะเลสาบสงขลาขุ่นและยังมีฝนตกลงมาเพิ่ม ทำให้ระดับน้ำยังทรงตัวเฉลี่ยประมาณ 1.50 เมตร อย่างไรก็ตามโรงเรียนที่ประสบน้ำท่วมนั้นส่วนใหญ่อยู่ริมทะเลสาบ ซึ่งมีแนวโน้มระดับน้ำจะเพิ่มขึ้นเนื่องจากพื้นที่ข้างเคียงมีฝนตก และน้ำไหลออกทะเลอ่าวไทยเข้ามา ส่งผลให้บางโรงเรียนต้องหยุดเรียน ไม่น้อยกว่า 15 วัน ซึ่งจะต้องมีการสอนชดเชยให้กับนักเรียนจนครบเวลา **มติชน**

■ ชาวด้านลบ 6 ข่าว ■ ชาวด้านบวก - ข่าว

ปริมาณฝนสะสมปี

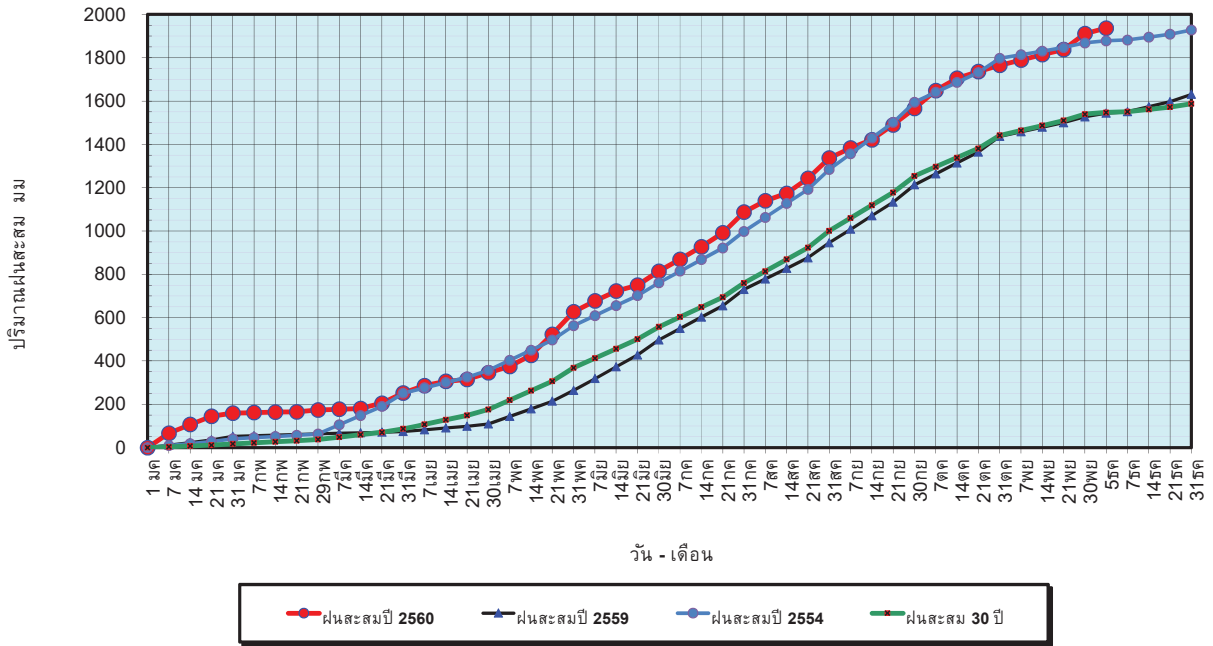
พ.ศ. ๒๕๕๙ และ ๒๕๖๐

เทียบค่าเฉลี่ย ๓๐ ปี



วันที่ 5 ธันวาคม 2560  
 ฝน30ปี = 1,547.16 มม. (สะสมทั้งปี = 1,587.70 มม.)  
 ปี59 = 1,543.71 มม. (สะสมทั้งปี = 1,630.64 มม.)  
 ปี60 = 1,936.84 มม.  
 เปรียบเทียบกับ ปี 59 มีค่ามากกว่า 393.13 มม.  
 เปรียบเทียบกับฝนเฉลี่ย 30 ปี มีค่ามากกว่า 389.68 มม.

ปริมาณฝนสะสมปี 2554-2559-2560 เทียบกับค่าเฉลี่ย 30 ปี

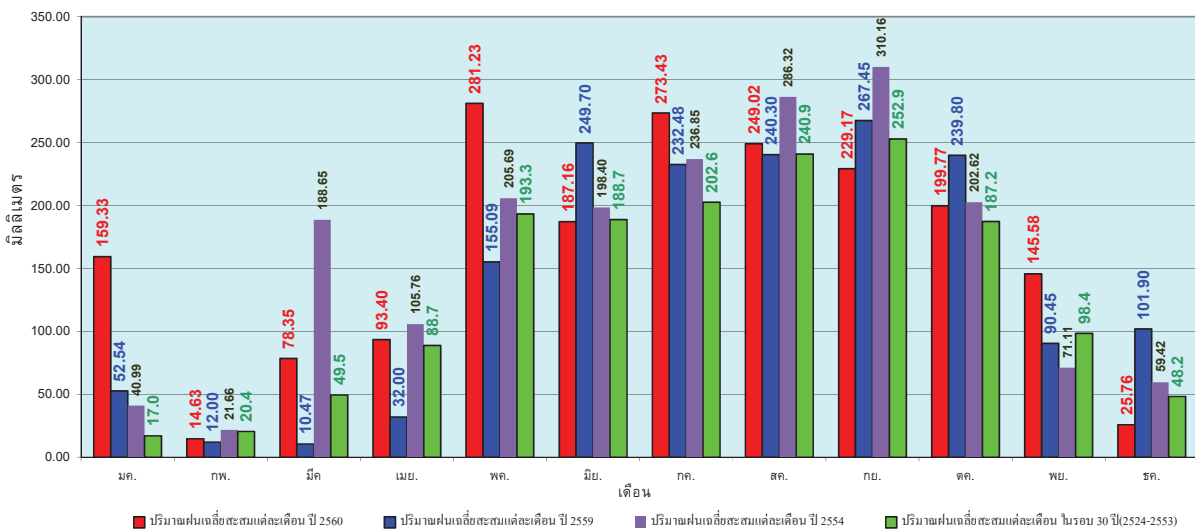


ข้อมูลจากกรมอุตุนิยมวิทยาจำนวน 122 สถานีข้อมูลปริมาณฝนสะสมถึง วันที่ 5 ธันวาคม 2560

ศูนย์เมฆขลา ศูนย์ป้องกันภัยพิบัติฯ กรมทรัพยากรน้ำ

วันที่ 5 ธันวาคม 2560  
 ฝน30ปี = 1,547.16 มม. (สะสมทั้งปี = 1,587.50 มม.)  
 ปี59 = 1,543.71 มม. (สะสมทั้งปี = 1,630.64 มม.)  
 ปี60 = 1,936.84 มม.  
 เปรียบเทียบกับ ปี 59 มีค่ามากกว่า 393.13 มม.  
 เปรียบเทียบกับฝนเฉลี่ย 30 ปี มีค่ามากกว่า 389.68 มม.

ปริมาณฝนเฉลี่ยรายเดือนของประเทศ

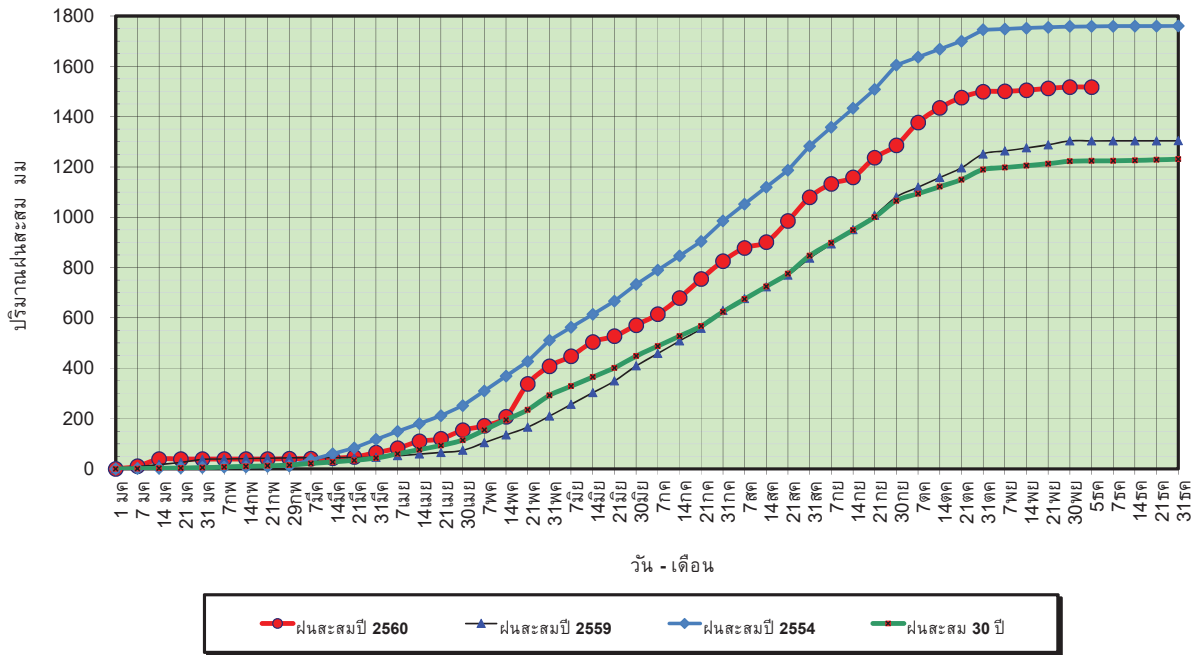


ข้อมูลจากกรมอุตุนิยมวิทยาจำนวน 122 สถานีข้อมูลปริมาณฝนสะสมถึง วันที่ 5 ธันวาคม 2560

ศูนย์เมฆขลา ศูนย์ป้องกันภัยพิบัติฯ กรมทรัพยากรน้ำ

วันที่ 5 ธันวาคม 2560  
 ฝน30ปี = 1,224.02 มม. (สะสมทั้งปี = 1,230.90 มม.)  
 ปี59 = 1,303.59 มม. (สะสมทั้งปี = 1,303.93 มม.)  
 ปี60 = 1,517.43 มม.  
 เปรียบเทียบกับ ปี 59 มีค่ามากกว่า 213.84 มม.  
 เปรียบเทียบกับฝนเฉลี่ย 30 ปี มีค่ามากกว่า 293.40 มม.

### ปริมาณฝนสะสมภาคเหนือ



ข้อมูลจากกรมอุตุนิยมวิทยาจำนวน 32  
 สถานีข้อมูลปริมาณฝนสะสมถึง วันที่  
 5 ธันวาคม 2560



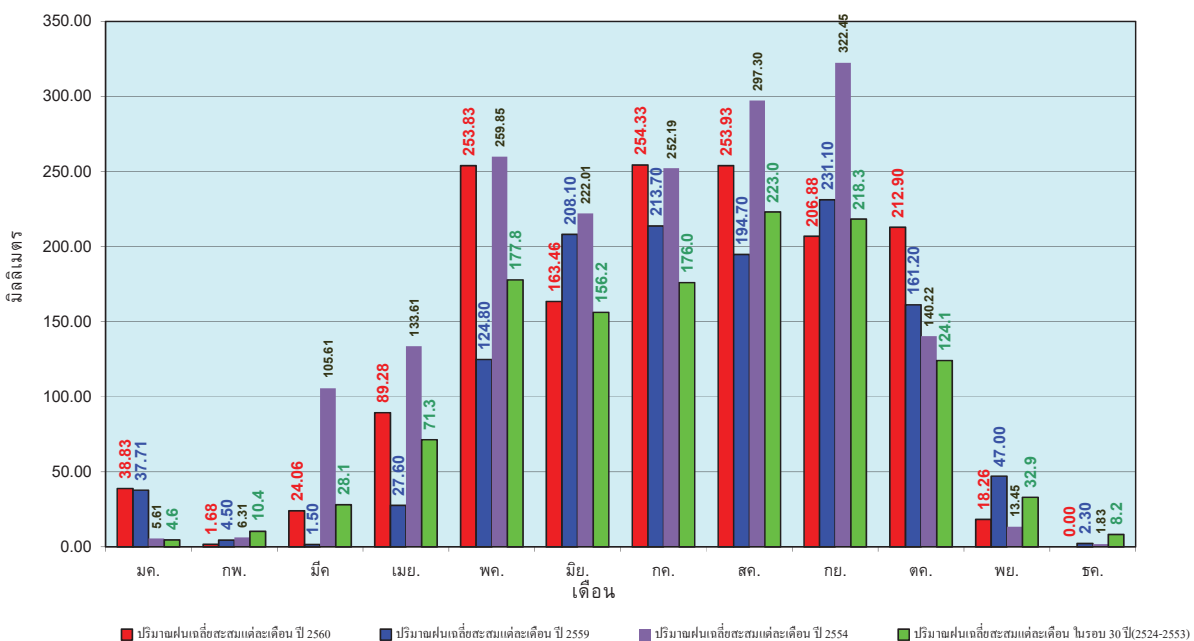
ศูนย์เมฆขลา



ศูนย์ป้องกันวิกฤตน้ำ กรมทรัพยากรน้ำ

วันที่ 5 ธันวาคม 2560  
 ฝน30ปี = 1,224.02 มม. (สะสมทั้งปี = 1,230.90 มม.)  
 ปี59 = 1,303.59 มม. (สะสมทั้งปี = 1,303.93 มม.)  
 ปี60 = 1,517.43 มม.  
 เปรียบเทียบกับ ปี 59 มีค่ามากกว่า 213.84 มม.  
 เปรียบเทียบกับฝนเฉลี่ย 30 ปี มีค่ามากกว่า 293.40 มม.

### ปริมาณฝนเฉลี่ยสะสมรายเดือน ภาคเหนือ



ข้อมูลจากกรมอุตุนิยมวิทยาจำนวน32  
 สถานีข้อมูลปริมาณฝนสะสมถึง วันที่  
 5 ธันวาคม 2560



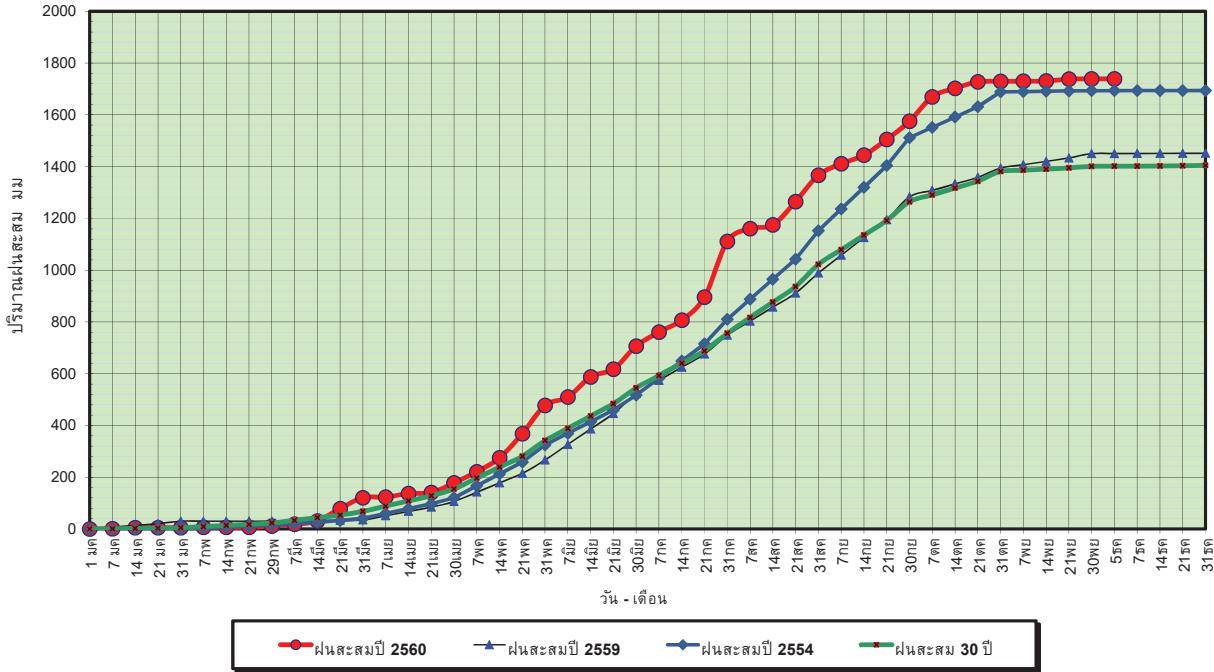
ศูนย์เมฆขลา



ศูนย์ป้องกันวิกฤตน้ำ กรมทรัพยากรน้ำ

วันที่ 5 ธันวาคม 2560  
 ฝน30ปี = 1,222.70 มม. (สะสมทั้งปี = 1,404.50 มม.)  
 ปี59 = 1,222.70 มม. (สะสมทั้งปี = 1,451.61 มม.)  
 ปี60 = 1,222.70 มม.  
 เปรียบเทียบกับ ปี 59 **มีค่าน้อยกว่า -1303.52 มม.**  
 เปรียบเทียบกับฝนเฉลี่ย 30 ปี **มีค่าน้อยกว่า -1303.52 มม.**

### ปริมาณฝนสะสมภาคตะวันออกเฉียงเหนือ



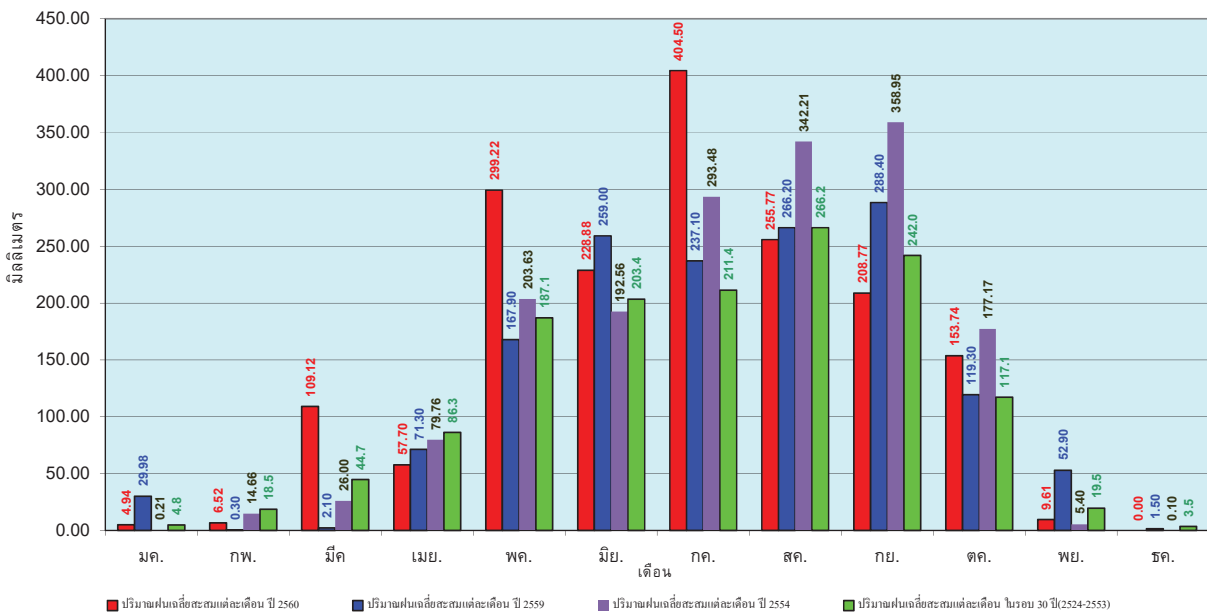
ข้อมูลจากกรมอุตุนิยมวิทยาจำนวน 28  
 สถานีข้อมูลปริมาณฝนสะสมถึง วันที่  
 5 ธันวาคม 2560



ศูนย์เมฆขลา ศูนย์ป้องกันวิกฤตน้ำ กรมทรัพยากรน้ำ

วันที่ 5 ธันวาคม 2560  
 ฝน30ปี = 1,222.70 มม. (สะสมทั้งปี = 1,404.50 มม.)  
 ปี59 = 1,222.70 มม. (สะสมทั้งปี = 1,451.61 มม.)  
 ปี60 = 1,222.70 มม.  
 เปรียบเทียบกับ ปี 59 **มีค่าน้อยกว่า -1303.52 มม.**  
 เปรียบเทียบกับฝนเฉลี่ย 30 ปี **มีค่าน้อยกว่า -1303.52 มม.**

### ปริมาณฝนเฉลี่ยสะสมรายเดือน ภาคตะวันออกเฉียงเหนือ



ข้อมูลจากกรมอุตุนิยมวิทยาจำนวน 28  
 สถานีข้อมูลปริมาณฝนสะสมถึง วันที่  
 5 ธันวาคม 2560

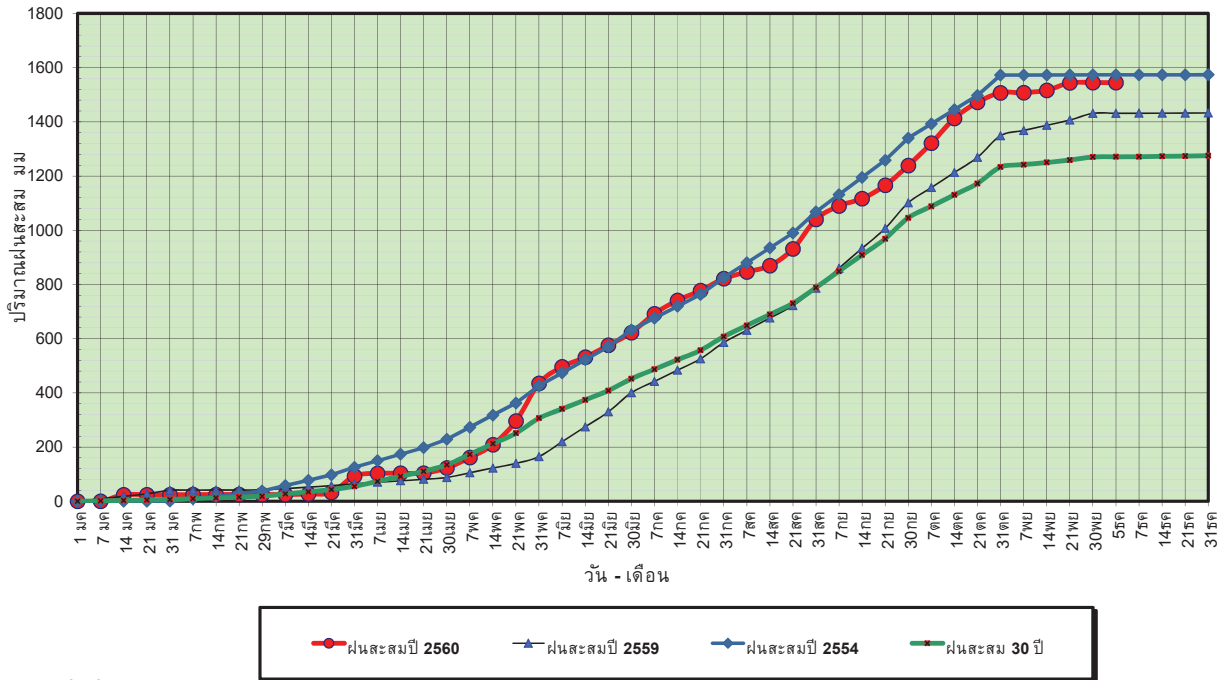


ศูนย์เมฆขลา ศูนย์ป้องกันวิกฤตน้ำ กรมทรัพยากรน้ำ



วันที่ 5 ธันวาคม 2560  
 ฝน30ปี = 1,270.84 มม. (สะสมทั้งปี = 1,275.20 มม.)  
 ปี59 = 1,431.33 มม. (สะสมทั้งปี = 1,432.69 มม.)  
 ปี60 = 1,544.68 มม.  
 เปรียบเทียบกับ ปี 59 มีค่ามากกว่า 113.35 มม.  
 เปรียบเทียบกับฝนเฉลี่ย 30 ปี มีค่ามากกว่า 273.84 มม.

### ปริมาณฝนสะสมภาคกลาง



ข้อมูลจากกรมอุตุนิยมวิทยาจำนวน 13  
 สถานีข้อมูลปริมาณฝนสะสมถึง วันที่  
 5 ธันวาคม 2560



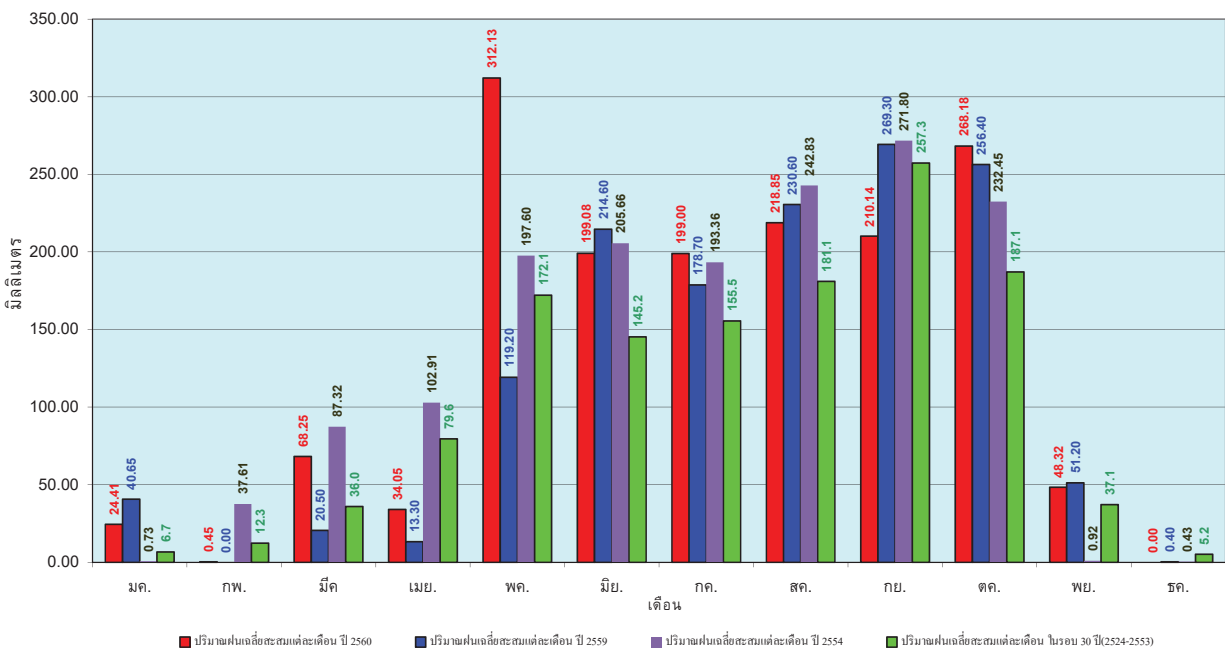
ศูนย์เมฆขลา



ศูนย์ป้องกันวิกฤตน้ำ กรมทรัพยากรน้ำ

วันที่ 5 ธันวาคม 2560  
 ฝน30ปี = 1,270.84 มม. (สะสมทั้งปี = 1,275.20 มม.)  
 ปี59 = 1,431.33 มม. (สะสมทั้งปี = 1,432.69 มม.)  
 ปี60 = 1,544.68 มม.  
 เปรียบเทียบกับ ปี 59 มีค่ามากกว่า 113.35 มม.  
 เปรียบเทียบกับฝนเฉลี่ย 30 ปี มีค่ามากกว่า 273.84 มม.

### ปริมาณฝนเฉลี่ยสะสมรายเดือน ภาคกลาง



ข้อมูลจากกรมอุตุนิยมวิทยาจำนวน 13  
 สถานีข้อมูลปริมาณฝนสะสมถึง วันที่  
 5 ธันวาคม 2560



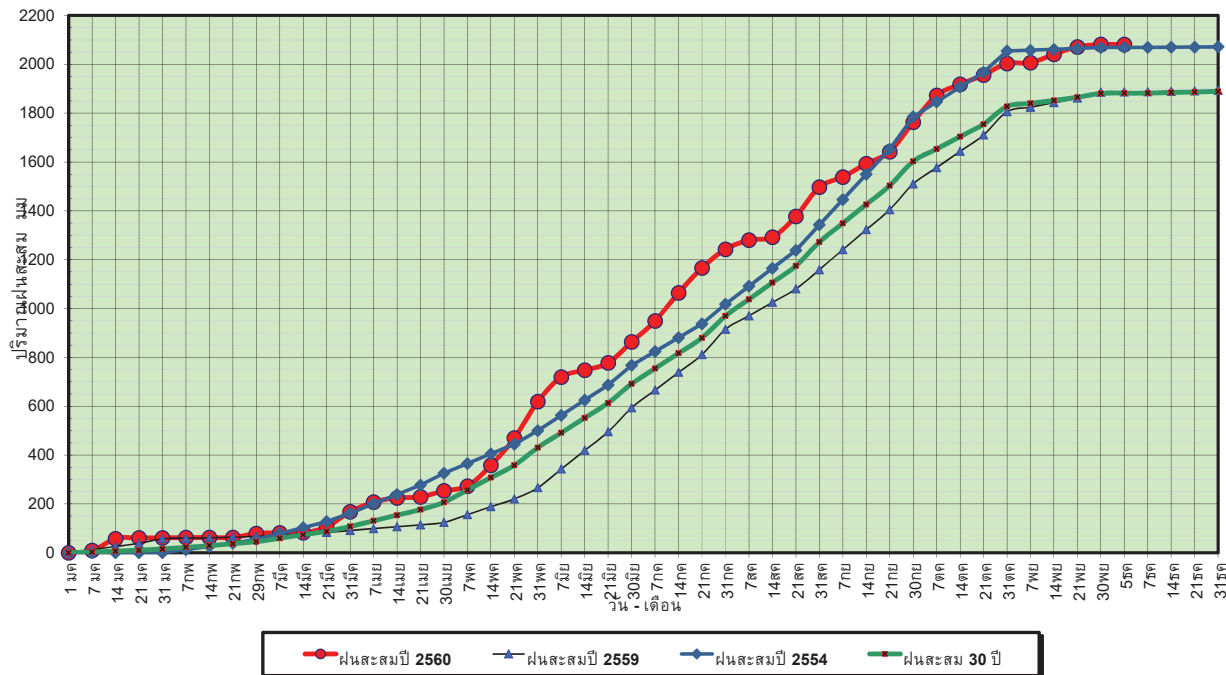
ศูนย์เมฆขลา



ศูนย์ป้องกันวิกฤตน้ำ กรมทรัพยากรน้ำ

วันที่ 5 ธันวาคม 2560  
 ฝน30ปี = 1,882.01 มม. (สะสมทั้งปี = 1,888.80 มม.)  
 ปี59 = 1,886.91 มม. (สะสมทั้งปี = 1,746.74 มม.)  
 ปี60 = 2,080.84 มม.  
 เปรียบเทียบกับ ปี 59 มีค่ามากกว่า 193.93 มม.  
 เปรียบเทียบกับฝนเฉลี่ย 30 ปี มีค่ามากกว่า 198.83 มม.

### ปริมาณฝนสะสมภาคตะวันออก



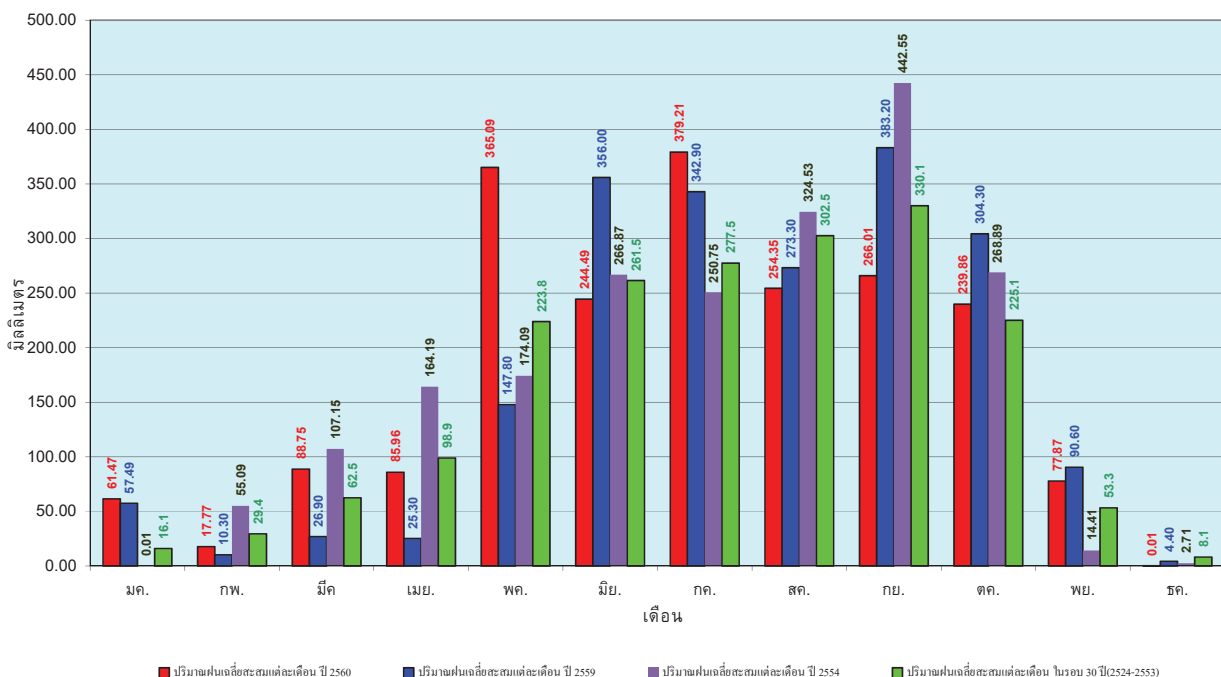
ข้อมูลจากกรมอุตุนิยมวิทยาจำนวน 15  
 สถานีข้อมูลปริมาณฝนสะสมถึง วันที่  
 5 ธันวาคม 2560



ศูนย์เมฆขลา ศูนย์ป้องกันวิกฤตด้าน ทรัพยากรน้ำ

วันที่ 5 ธันวาคม 2560  
 ฝน30ปี = 1,882.01 มม. (สะสมทั้งปี = 1,888.80 มม.)  
 ปี59 = 1,886.91 มม. (สะสมทั้งปี = 1,746.74 มม.)  
 ปี60 = 2,080.84 มม.  
 เปรียบเทียบกับ ปี 59 มีค่ามากกว่า 193.93 มม.  
 เปรียบเทียบกับฝนเฉลี่ย 30 ปี มีค่ามากกว่า 198.83 มม.

### ปริมาณฝนเฉลี่ยสะสมรายเดือน ภาคตะวันออก



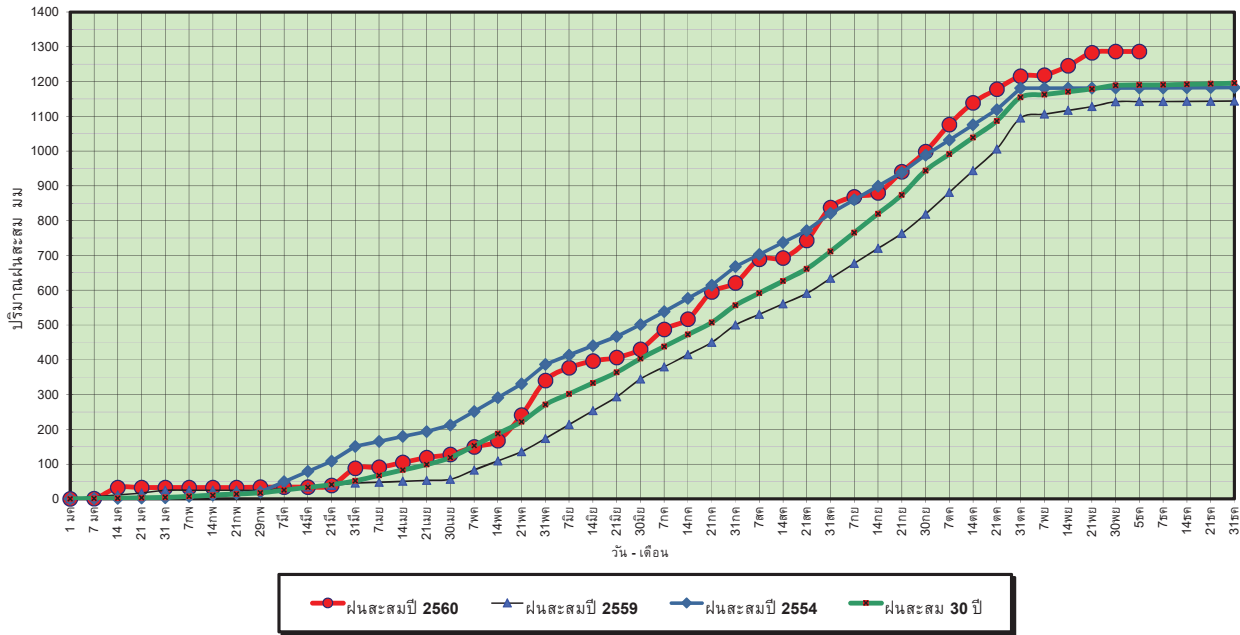
ข้อมูลจากกรมอุตุนิยมวิทยาจำนวน 15  
 สถานีข้อมูลปริมาณฝนสะสมถึง วันที่  
 5 ธันวาคม 2560



ศูนย์เมฆขลา ศูนย์ป้องกันวิกฤตด้าน ทรัพยากรน้ำ

วันที่ 5 ธันวาคม 2560  
 ฝน30ปี = 1,190.25 มม. (สะสมทั้งปี = 1,195.72 มม.)  
 ปี59 = 1,142.46 มม. (สะสมทั้งปี = 1,064.92 มม.)  
 ปี60 = 1,286.60 มม.  
 เปรียบเทียบกับ ปี 59 มีค่ามากกว่า 144.14 มม.  
 เปรียบเทียบกับฝนเฉลี่ย 30 ปี มีค่ามากกว่า 96.35 มม.

### ปริมาณฝนสะสมภาคตะวันตก



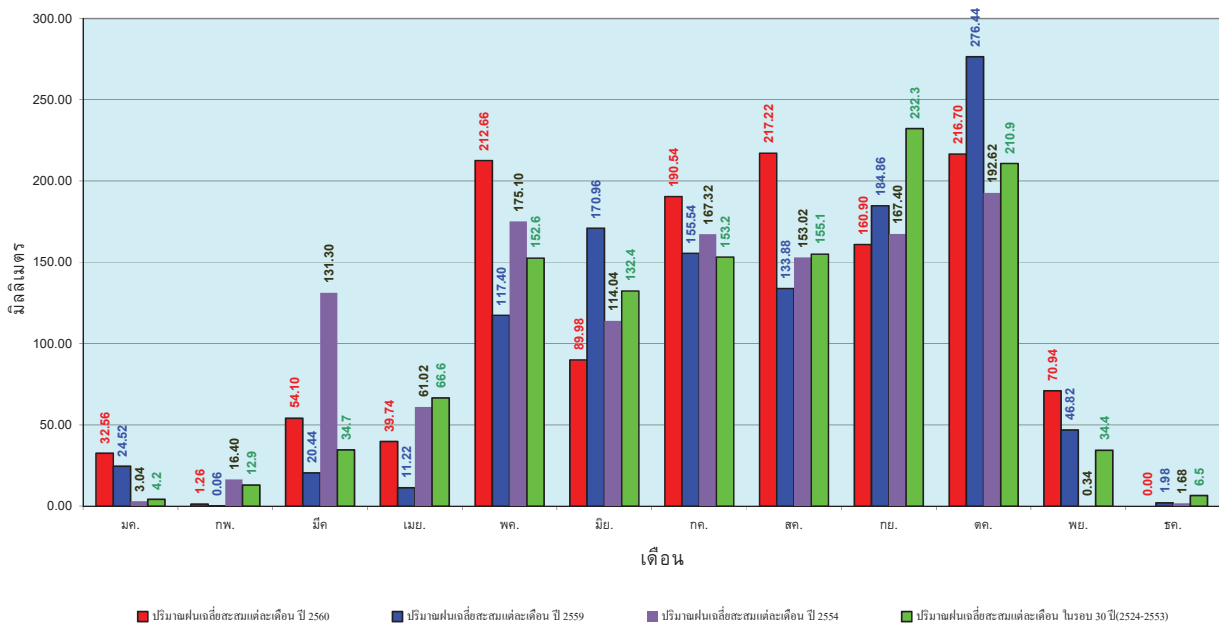
ข้อมูลจากกรมอุตุนิยมวิทยาจำนวน 5  
 สถานีข้อมูลปริมาณฝนสะสมถึง วันที่  
 5 ธันวาคม 2560



ศูนย์เมฆขลา ศูนย์ป้องกันวิกฤตน้ำ กรมทรัพยากรน้ำ

วันที่ 5 ธันวาคม 2560  
 ฝน30ปี = 1,190.25 มม. (สะสมทั้งปี = 1,195.72 มม.)  
 ปี59 = 1,142.46 มม. (สะสมทั้งปี = 1,064.92 มม.)  
 ปี60 = 1,286.60 มม.  
 เปรียบเทียบกับ ปี 59 มีค่ามากกว่า 144.14 มม.  
 เปรียบเทียบกับฝนเฉลี่ย 30 ปี มีค่ามากกว่า 96.35 มม.

### ปริมาณฝนเฉลี่ยสะสมรายเดือน ภาคตะวันตก



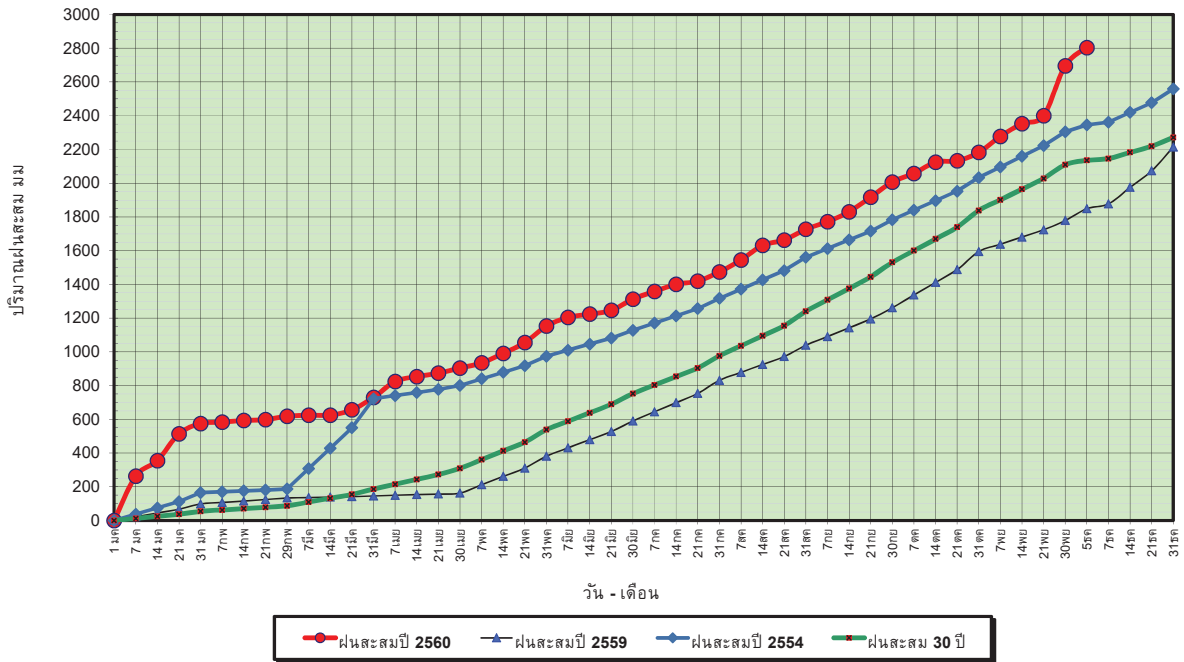
ข้อมูลจากกรมอุตุนิยมวิทยาจำนวน 5  
 สถานีข้อมูลปริมาณฝนสะสมถึง วันที่  
 5 ธันวาคม 2560



ศูนย์เมฆขลา ศูนย์ป้องกันวิกฤตน้ำ กรมทรัพยากรน้ำ

วันที่ 5 ธันวาคม 2560  
 ฝน30ปี = 2,135.37 มม. (สะสมทั้งปี = 2,271.55 มม.)  
 ปี59 = 1,848.84 มม. (สะสมทั้งปี = 2,058.2 มม.)  
 ปี60 = 2,804.31 มม.  
 เปรียบเทียบกับ ปี 59 มีค่ามากกว่า 955.47 มม.  
 เปรียบเทียบกับฝนเฉลี่ย 30 ปี มีค่ามากกว่า 668.94 มม.

### ปริมาณฝนสะสมภาคใต้



ข้อมูลจากกรมอุตุนิยมวิทยาจำนวน 29  
 สถานีข้อมูลปริมาณฝนสะสมถึง วันที่  
 5 ธันวาคม 2560



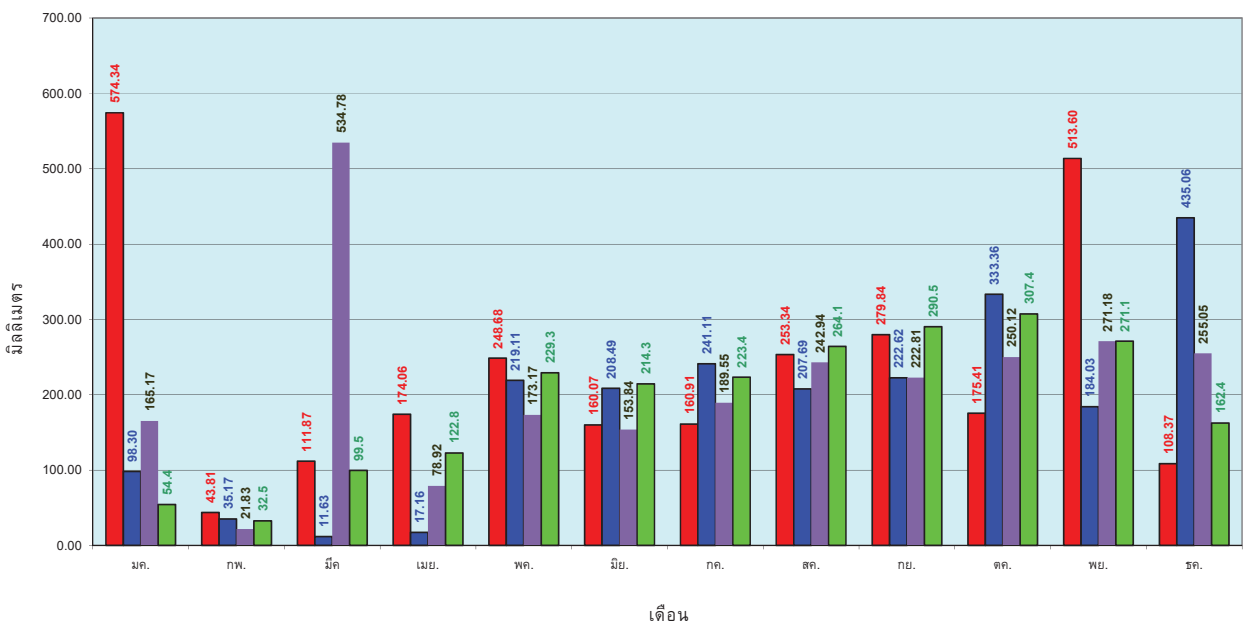
ศูนย์เมขลา



ศูนย์ป้องกันภัยพิบัติฯ กรมทรัพยากรน้ำ

วันที่ 5 ธันวาคม 2560  
 ฝน30ปี = 2,135.37 มม. (สะสมทั้งปี = 2,271.55 มม.)  
 ปี59 = 1,848.84 มม. (สะสมทั้งปี = 2,058.2 มม.)  
 ปี60 = 2,804.31 มม.  
 เปรียบเทียบกับ ปี 59 มีค่ามากกว่า 955.47 มม.  
 เปรียบเทียบกับฝนเฉลี่ย 30 ปี มีค่ามากกว่า 668.94 มม.

### ปริมาณฝนเฉลี่ยสะสมรายเดือน ภาคใต้



ข้อมูลจากกรมอุตุนิยมวิทยาจำนวน 29  
 สถานีข้อมูลปริมาณฝนสะสมถึง วันที่  
 5 ธันวาคม 2560



ศูนย์เมขลา



ศูนย์ป้องกันภัยพิบัติฯ กรมทรัพยากรน้ำ

สถานการณ์น้ำในอ่างเก็บน้ำ  
ขนาดใหญ่ และขนาดกลาง



ปริมาณน้ำรวมทั่วประเทศ 70,921 ล้าน ลบ.ม. (100%)

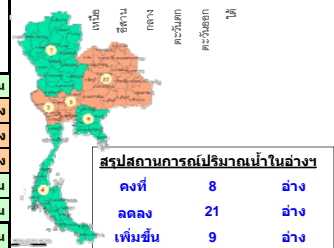
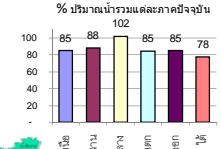


รายงานสรุปสภาพน้ำในอ่างเก็บน้ำขนาดใหญ่และขนาดกลาง

รายงานสถานการณ์ ณ วันที่ 7 ธันวาคม 2560

ปริมาณน้ำในอ่างที่ใช้การได้ในสัปดาห์นี้ + มากกว่า / - น้อยกว่า / สัปดาห์ก่อน 282.32 ล้าน ลบ.ม.

สรุปสถานการณ์ปริมาณน้ำในอ่างเก็บน้ำที่ใช้ในทุกกิจกรรมทั่วประเทศ น้อยกว่าปริมาณน้ำในอ่างเก็บน้ำในสัปดาห์ก่อน สถานการณ์อยู่ระหว่างเกินกว่า



สรุปสถานการณ์ปริมาณน้ำในอ่างเก็บน้ำ: คงที่ 8 อ่าง, ลดลง 21 อ่าง, เพิ่มขึ้น 9 อ่าง

ปริมาณน้ำรวมอ่างเก็บน้ำทั่วประเทศ ปัจจุบัน ปี 60 และ ปี 59: วันที่ 7 ธันวาคม 2560 เกือบ 60,267 ล้าน ลบ.ม. หรือ เกือบ 85% วันที่ 7 ธันวาคม 2559 เกือบ 50,771 ล้าน ลบ.ม. หรือ เกือบ 71%

Table showing water levels by province: ภาคเหนือ, ภาคตะวันออกเฉียงเหนือ, ภาคกลาง, ภาคตะวันออก, ภาคใต้, รวมทั่วประเทศ

Main data table with columns: ภาคอ่างเก็บน้ำ, ความจุที่ใช้งานได้จริง, ปริมาณน้ำที่ใช้งานได้จริง, ปริมาณน้ำรวม, ปัจจุบัน วันที่ 7 ธันวาคม 2560, สัปดาห์ก่อน วันที่ 1 ธันวาคม 2560, ปริมาณน้ำ + ปริมาณน้ำ - ลดลง, สถานการณ์ในอ่าง

หมายเหตุ: 1) อ่างเก็บน้ำขนาดใหญ่ หมายถึง อ่างเก็บน้ำที่มีความจุตั้งแต่ 100 ล้าน ลบ.ม. ขึ้นไป 2) เป็นอ่างเก็บน้ำอยู่ในความรับผิดชอบของกรมไฟฟ้าฝ่ายผลิตแห่งประเทศไทย(10) นอกนั้นอยู่ในความรับผิดชอบของกรมชลประทาน (28) 3) เป็นอ่างเก็บน้ำขนาดกลางที่มีความสำคัญต่อการอุตสาหกรรมและการประปา ของลุ่มน้ำชายฝั่งทะเลตะวันออก 4) ที่มา : กรมชลประทาน และการไฟฟ้าฝ่ายผลิตแห่งประเทศไทย 5) จังหวัดที่มีอ่างเก็บน้ำขนาดใหญ่มีจำนวน 26 จังหวัด ไม่มี 50 จังหวัด รก. หมายถึง ระดับเก็บกักของอ่าง

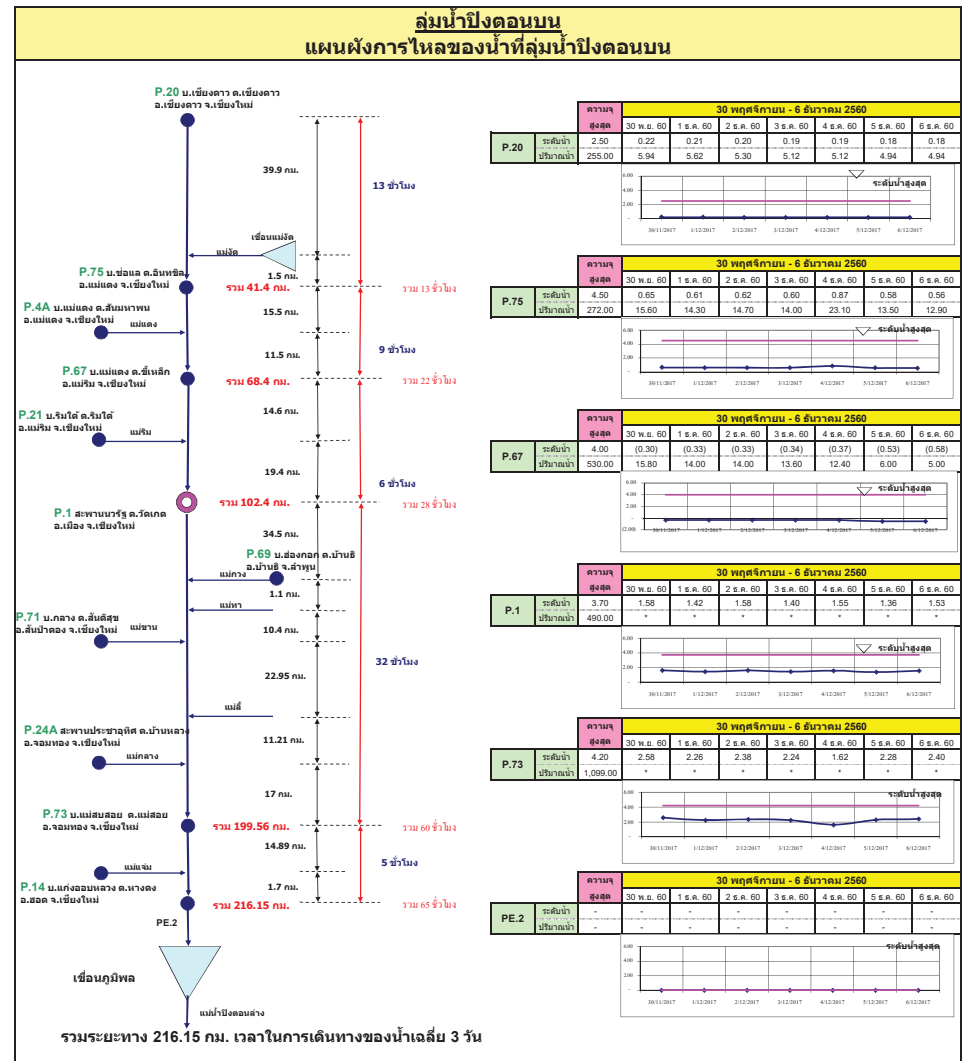
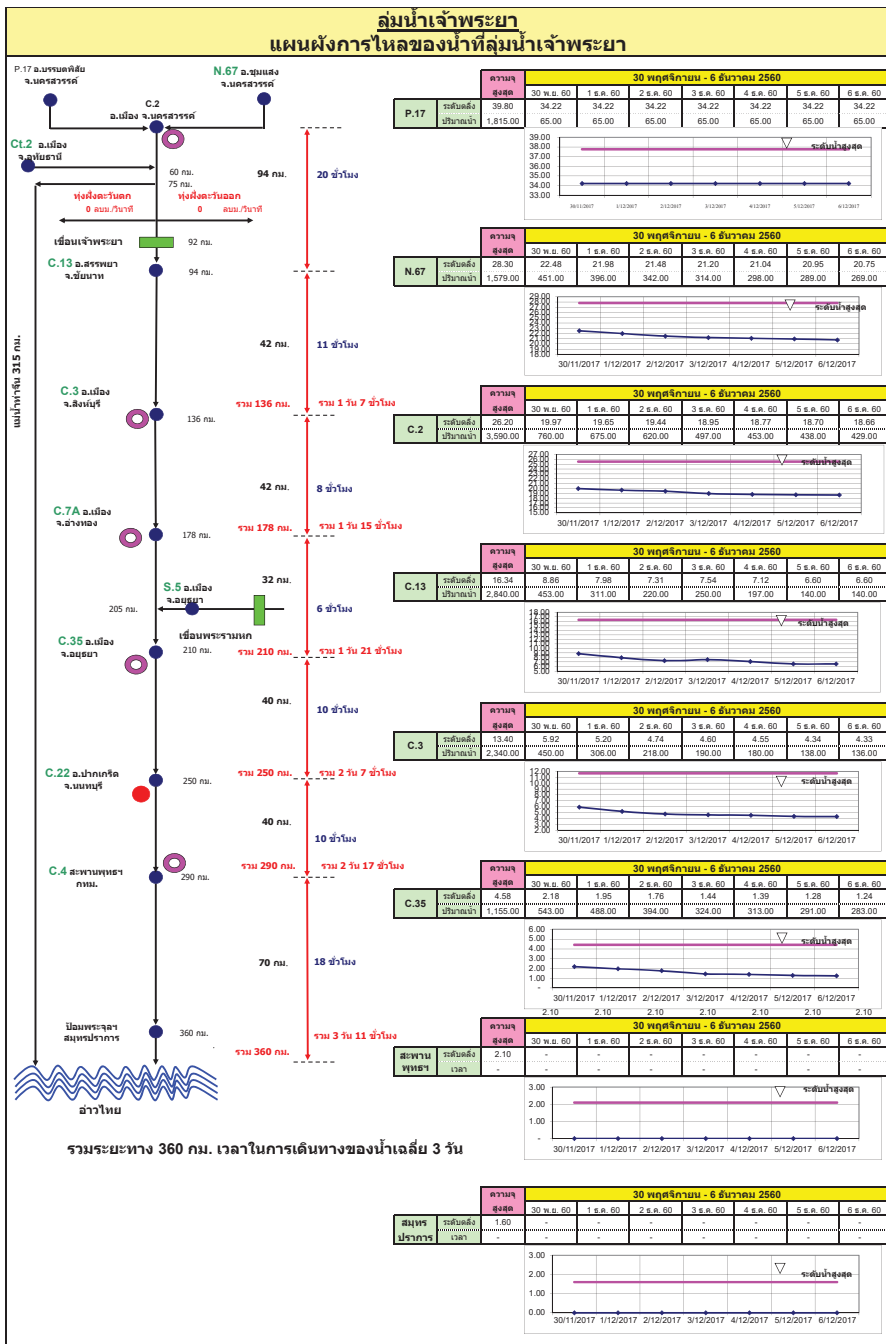
ที่มาข้อมูล : ตารางสรุปสภาพน้ำในอ่างเก็บน้ำขนาดใหญ่ทั่วประเทศ และตารางสรุปสภาพน้ำในอ่างเก็บน้ำภาคตะวันออก กรมชลประทาน



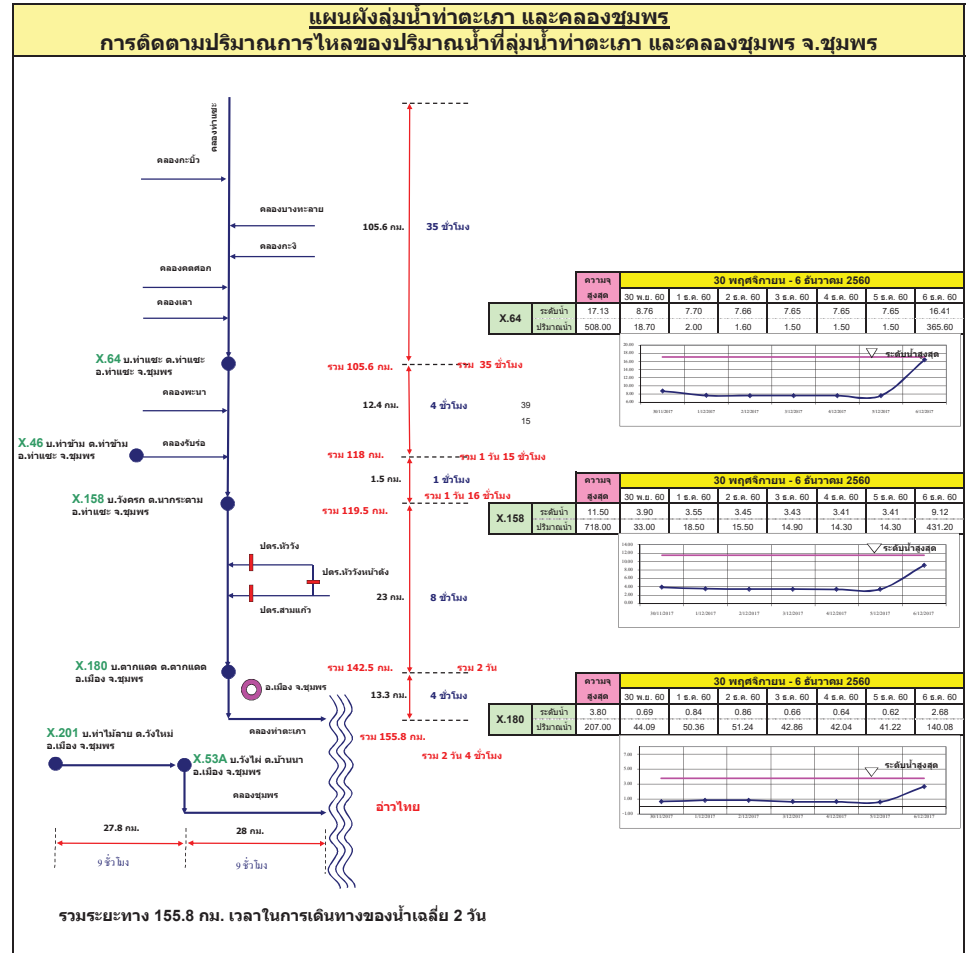
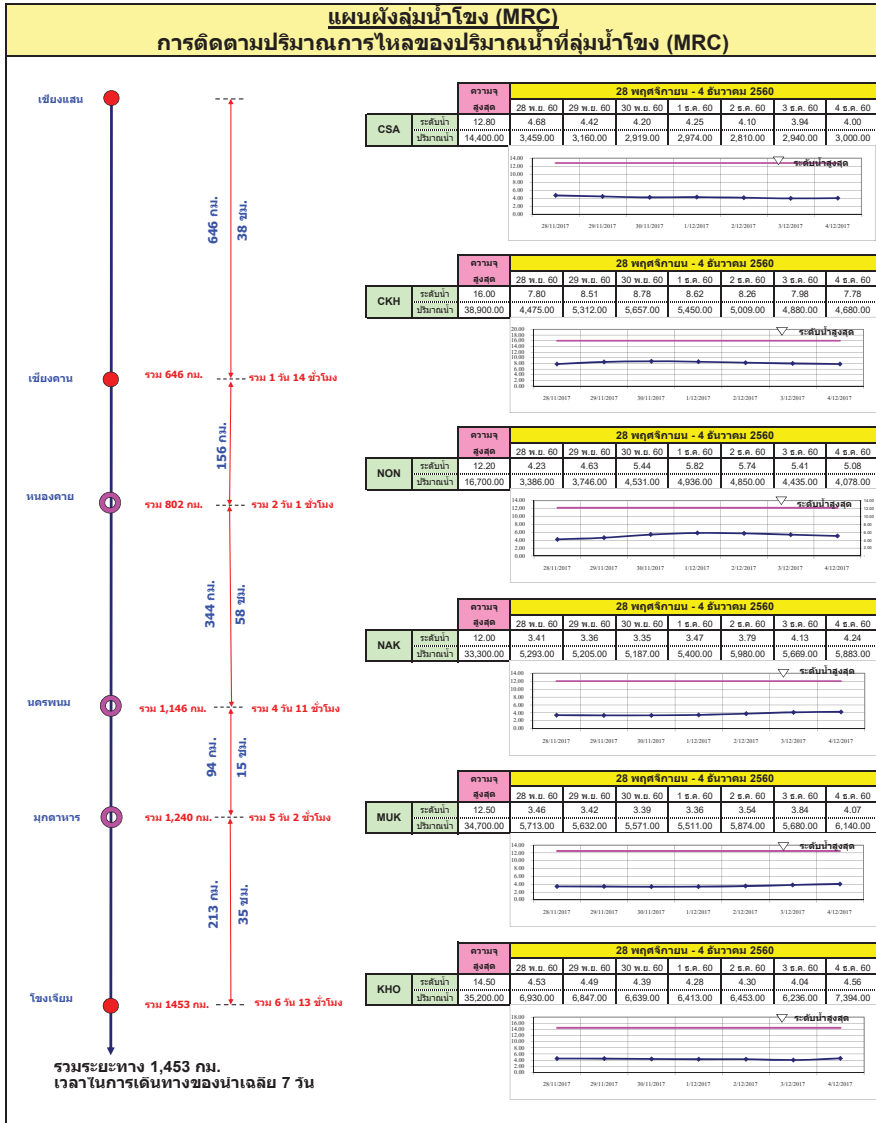
- ลำดับของเขื่อนตามความจุ: 1.ศรีนครินทร์ 2.ภูมิพล 3.สิริกิติ์ 4.เขื่อนลพบุรี 5.เขื่อนพระยา 6.ลุมพินี 7.สิรินธร 8.บางหลวง 9.ลำปาว 10.ป่าสัก
ลำดับของเขื่อนตามปริมาณน้ำที่ใช้งานได้: 1.ภูมิพล 2.ศรีนครินทร์ 3.สิริกิติ์ 4.เขื่อนลพบุรี 5.เขื่อนพระยา 6.ลำปาว 7.ลุมพินี 8.บางหลวง 9.สิรินธร 10.ป่าสัก

# สถานการณ์น้ำในลำน้ำ

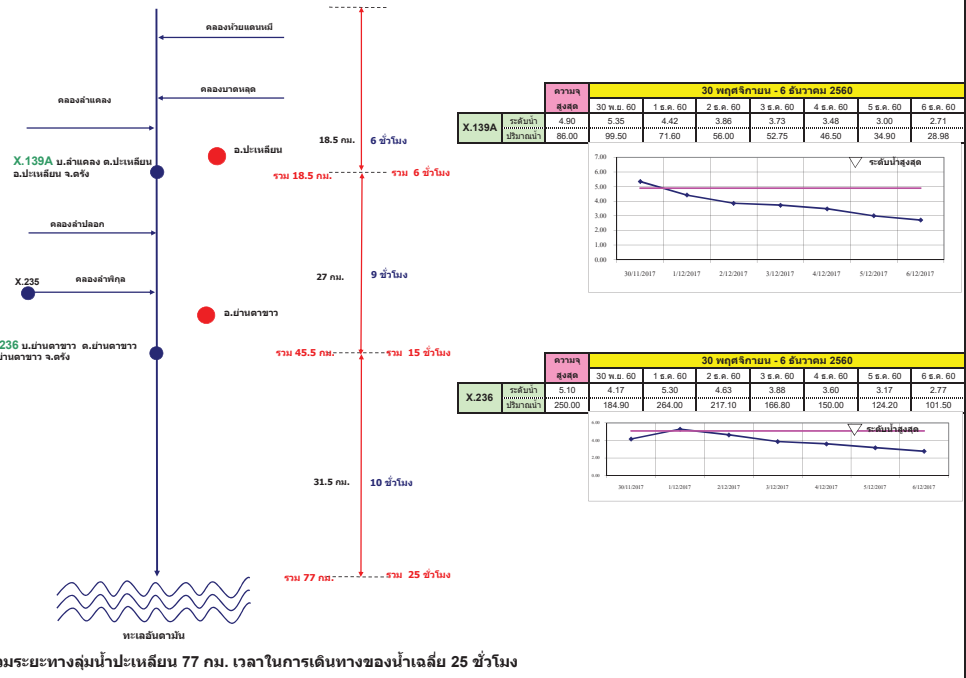




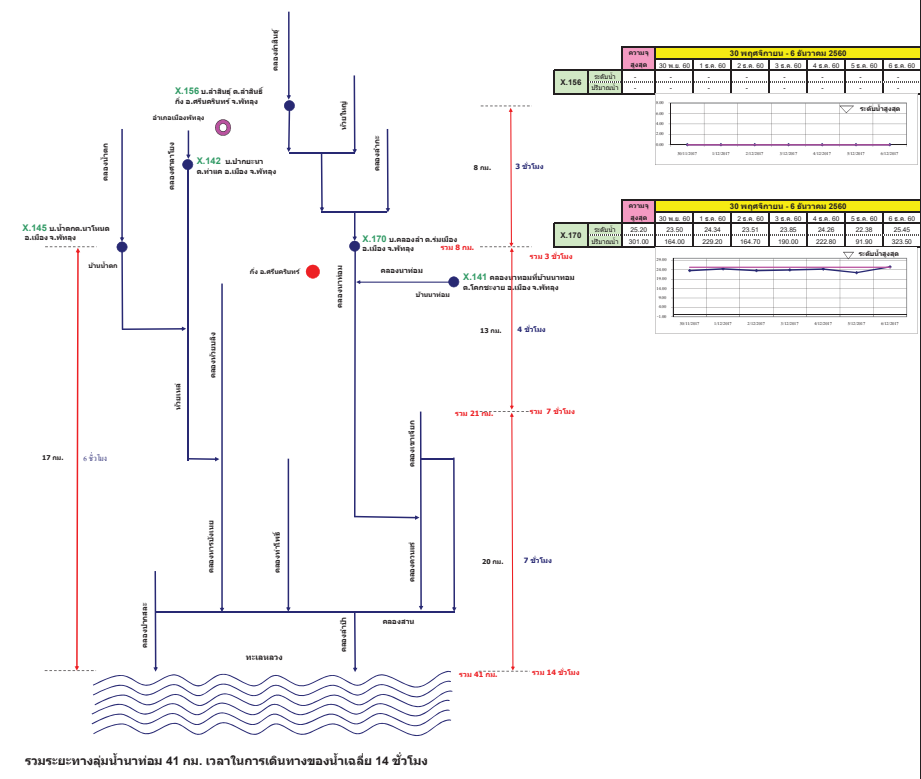


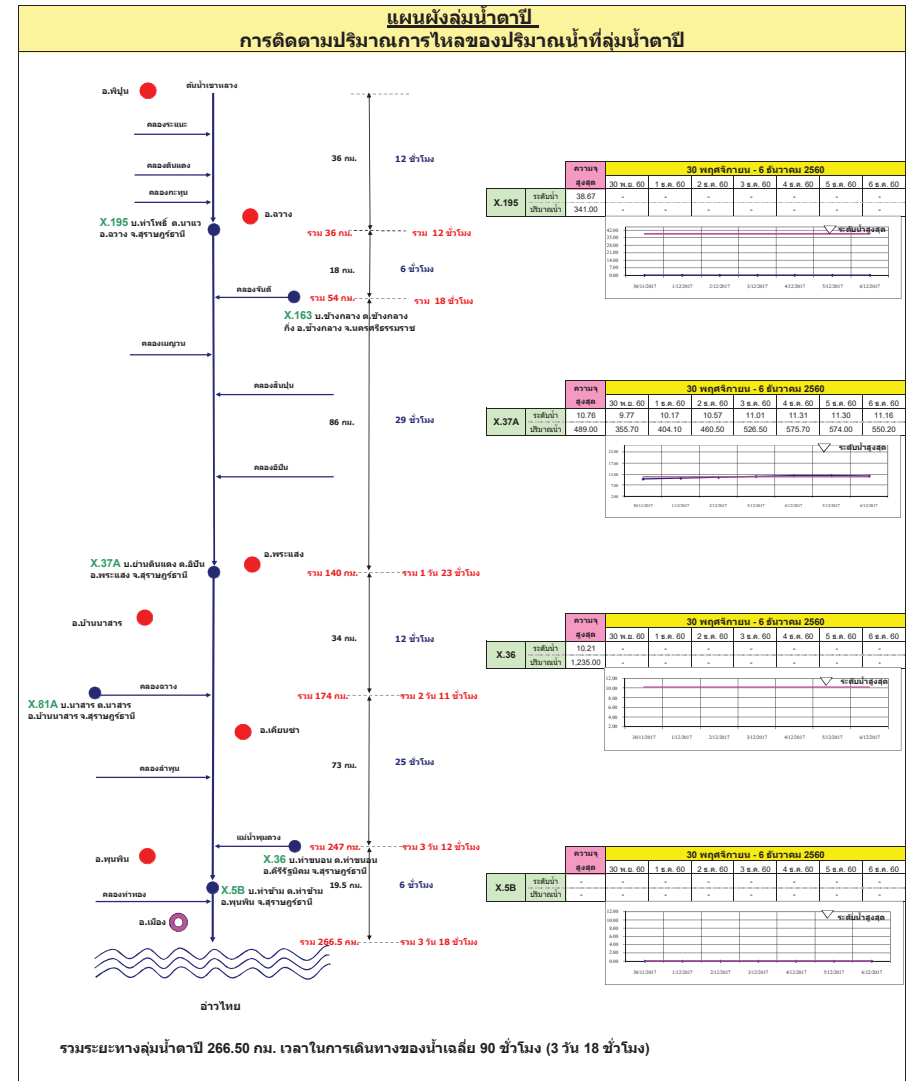
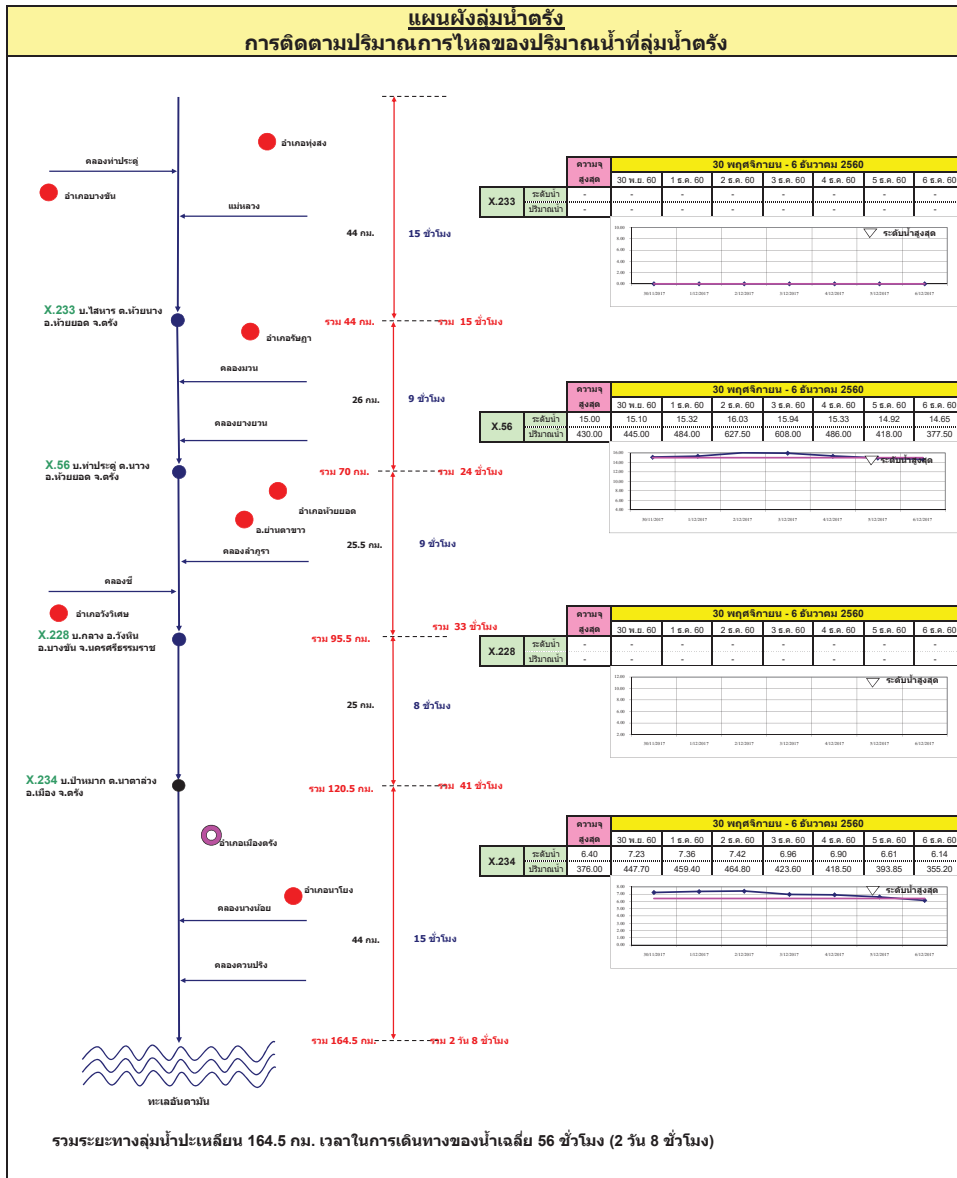


## แผนผังลุ่มน้ำปะเหลียน การติดตามปริมาณการไหลของปริมาณน้ำที่ลุ่มน้ำปะเหลียน

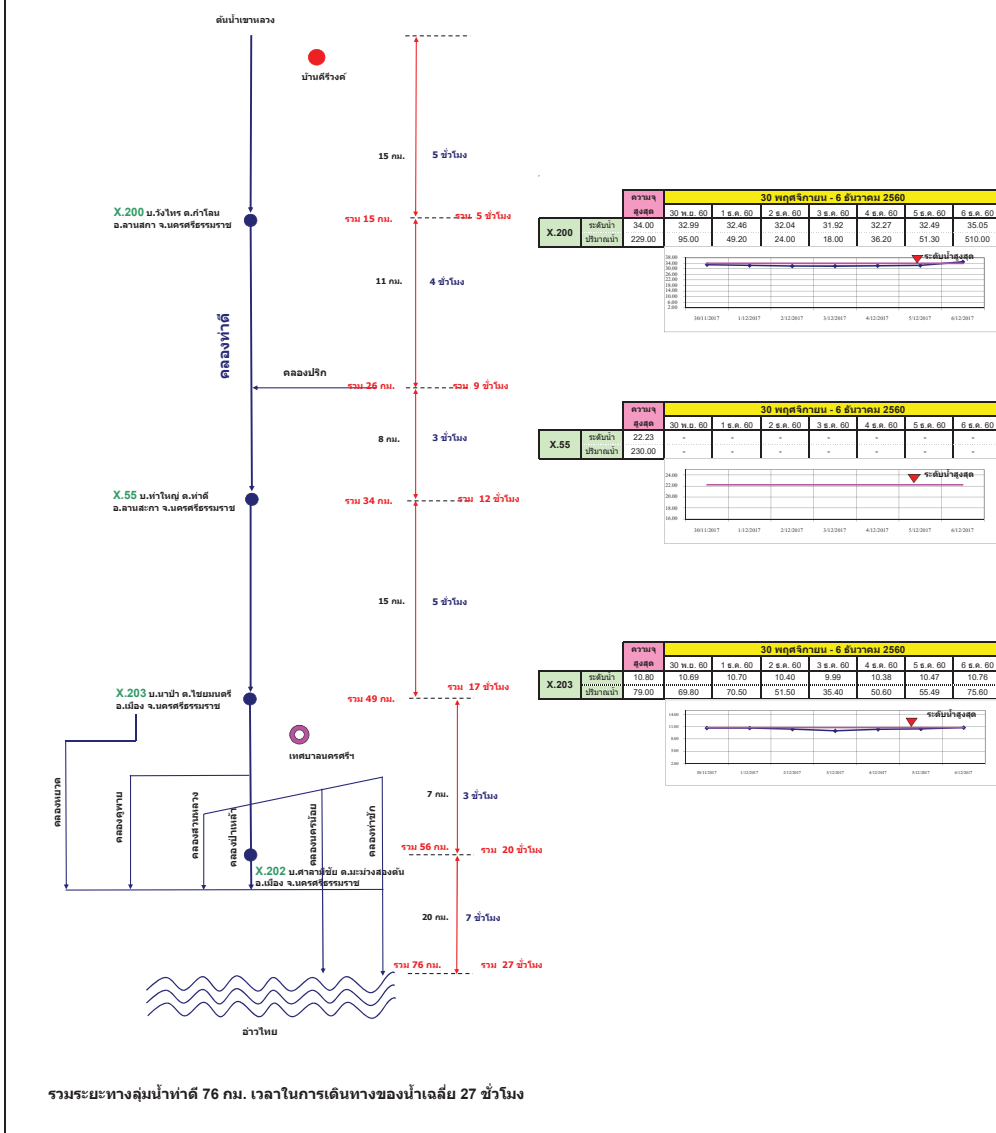


## แผนผังลุ่มน้ำนatom (พืง) การติดตามปริมาณการไหลของปริมาณน้ำที่ลุ่มน้ำนatom (พืง)

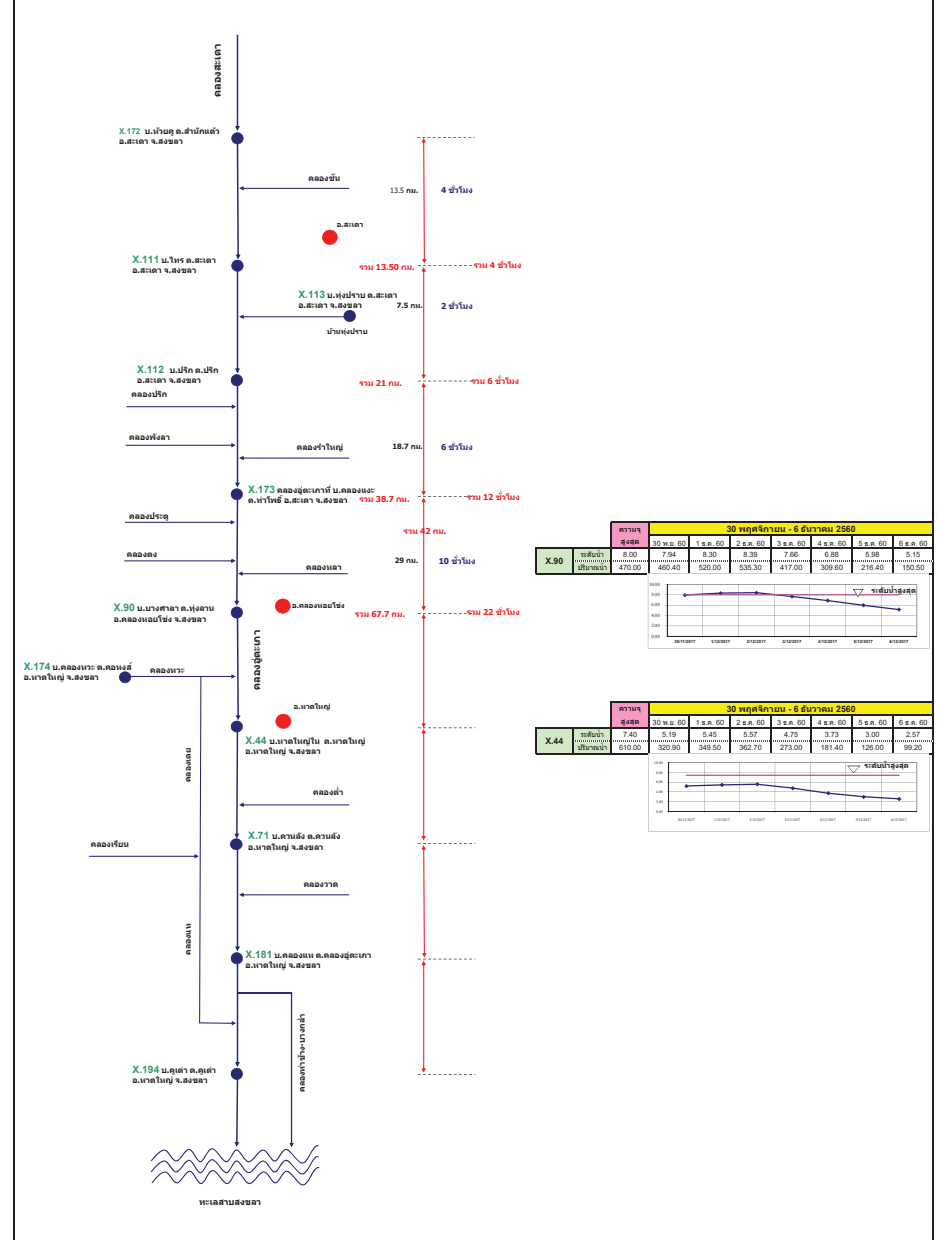




**แผนผังลุ่มน้ำท่าดี (นครศรีธรรมราช)**  
**การติดตามปริมาณการไหลของปริมาณน้ำที่ลุ่มน้ำท่าดี (นครศรีธรรมราช)**



**แผนผังลุ่มน้ำคลองจืดตะเภา**  
**การติดตามปริมาณการไหลของปริมาณน้ำที่ลุ่มน้ำคลองจืดตะเภา**



รายงานสถานการณ์น้ำ  
รายลุ่มน้ำ





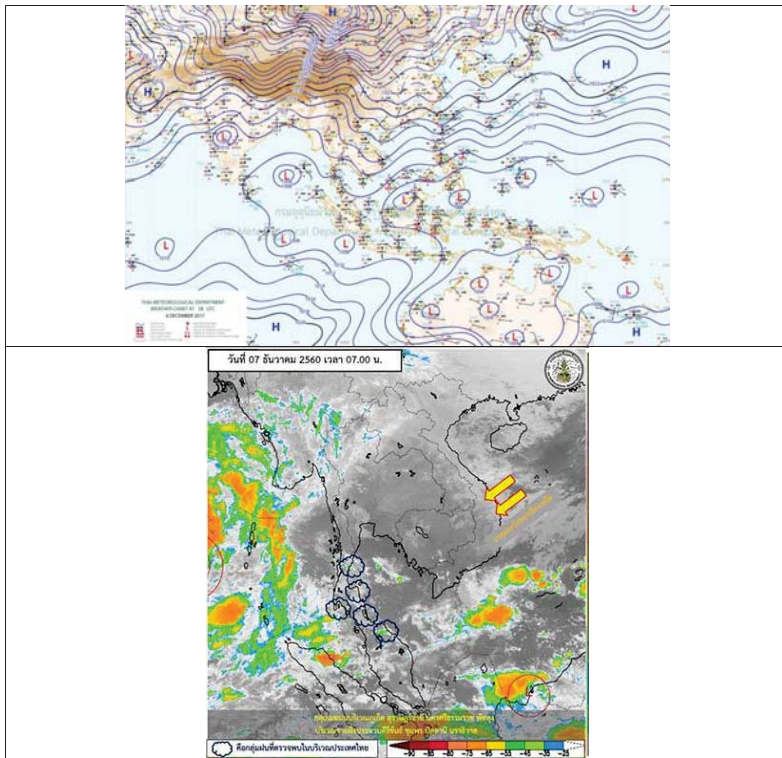
## รายงานสถานการณ์น้ำและคาดการณ์น้ำในพื้นที่ ลุ่มน้ำโขง-ชี-มูล วันที่ 7 ธันวาคม 2560

### 1. พยากรณ์อากาศ

#### ตารางที่ 1 พยากรณ์อากาศ วันที่ 7 ธันวาคม 2560

ภาคตะวันออกเฉียงเหนือ	ช่วงวันที่ 6-8 ธ.ค. อากาศเย็นถึงหนาว อุณหภูมิต่ำสุด 14-21 องศาเซลเซียส อุณหภูมิสูงสุด 28-32 องศาเซลเซียส ส่วนในช่วงวันที่ 9 -12 ธ.ค. อากาศเย็นถึงหนาว อุณหภูมิจะลดลง 2-4 องศาเซลเซียส กับมีลมแรง อุณหภูมิต่ำสุด 14-20 องศาเซลเซียส อุณหภูมิสูงสุด 26-31 องศาเซลเซียส บริเวณยอดภูมีอากาศหนาว อุณหภูมิต่ำสุด 10-12 องศาเซลเซียส ลมตะวันออกเฉียงเหนือ ความเร็ว 15-35 กม./ชม.
-----------------------	---

ที่มา : [https://www.tmd.go.th/daily\\_forecast.php](https://www.tmd.go.th/daily_forecast.php)



รูปที่ 1 พยากรณ์อากาศ วันที่ 7 ธ.ค. 2560



### 2. สรุประดับน้ำรายวัน

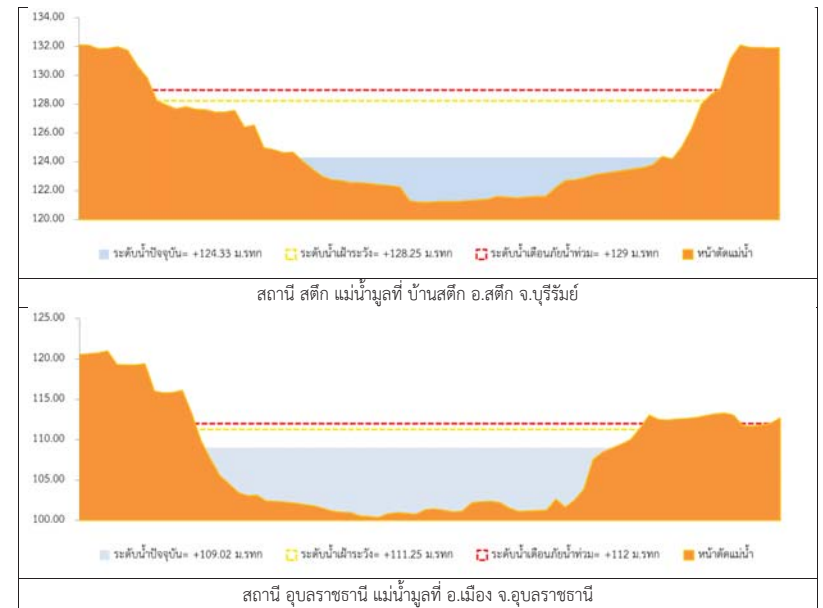
ตารางที่ 2 สรุปสถานการณ์น้ำของพื้นที่ลุ่มน้ำโขง ชี มูล ประจำวันที่ 7-ธ.ค.-60

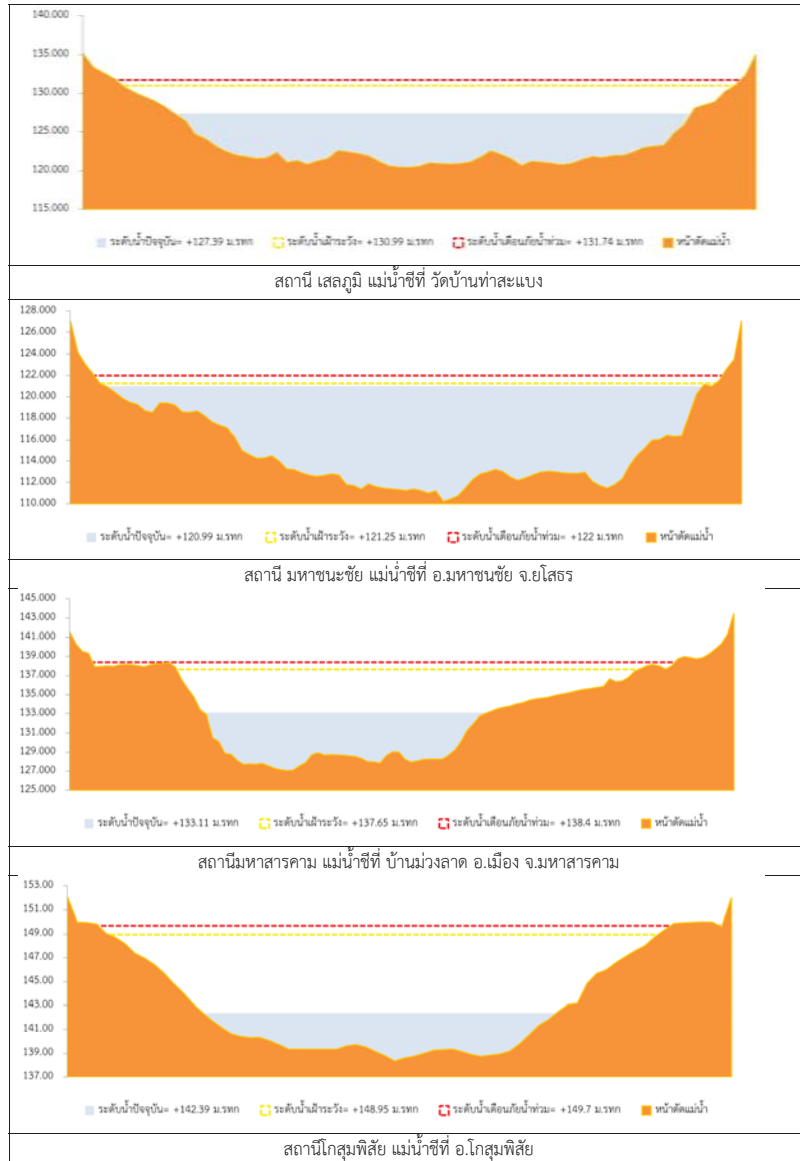
หมายเหตุ: หน่วยในตารางมาจากระดับน้ำที่วัดและระดับน้ำพยากรณ์ล่วงหน้า 3 วัน

ลำดับที่	สถานี	ชื่อ	ระดับน้ำเตือนภัย (ม.รทก.)		ระดับน้ำตรวจวัด (ม.รทก.)										หน่วย
			ค่า HI	ค่า MH	1-ธ.ค.-60	2-ธ.ค.-60	3-ธ.ค.-60	4-ธ.ค.-60	5-ธ.ค.-60	6-ธ.ค.-60	7-ธ.ค.-60	8-ธ.ค.-60	9-ธ.ค.-60	10-ธ.ค.-60	
1	น้ำชี	บ้านม่วงจาช อ.เมือง จ.มหาสารคาม โกลีตานิ E.66A	137.65	138.40	135.46	134.79	134.41	134.10	133.90	133.61	133.11	132.86	132.61	132.36	ตลิ่ง
2	น้ำชี	ท่าบ่อมหาชัยชัย โกลีตานิ E.20A	121.25	122.00	121.66	121.62	121.56	121.48	121.37	121.22	120.99	120.76	120.53	120.30	ตลิ่ง
3	น้ำชี	วัดบ้านท่าสะพาน โกลีตานิ E.18	130.99	131.74	130.62	130.23	129.79	129.23	128.62	128.05	127.39	127.14	126.89	126.64	ตลิ่ง
4	น้ำชี	อ.โพนพิสัย โกลีตานิ E.91	148.95	149.70	142.91	142.96	142.61	142.54	142.46	142.34	142.39	142.44	142.49	142.54	เก็บดิน
5	น้ำมูล	บ้านตึก อ.สตึก จ.บุรีรัมย์ โกลีตานิ M.6A	128.25	129.00	125.04	124.75	124.51	124.50	124.56	124.44	124.33	124.22	124.11	124.00	ตลิ่ง
6	น้ำมูล	อ.เมือง จ.อุบลราชธานี โกลีตานิ M.7	111.25	112.00	109.23	109.18	109.15	109.13	109.10	109.08	109.02	108.96	108.90	108.84	ตลิ่ง

หมายเหตุ: HI ระดับน้ำสูงฉุกเฉินที่บริเวณ  
MH ระดับน้ำสูงฉุกเฉินที่บริเวณ

#### 2.1 ระดับน้ำในลำน้ำ

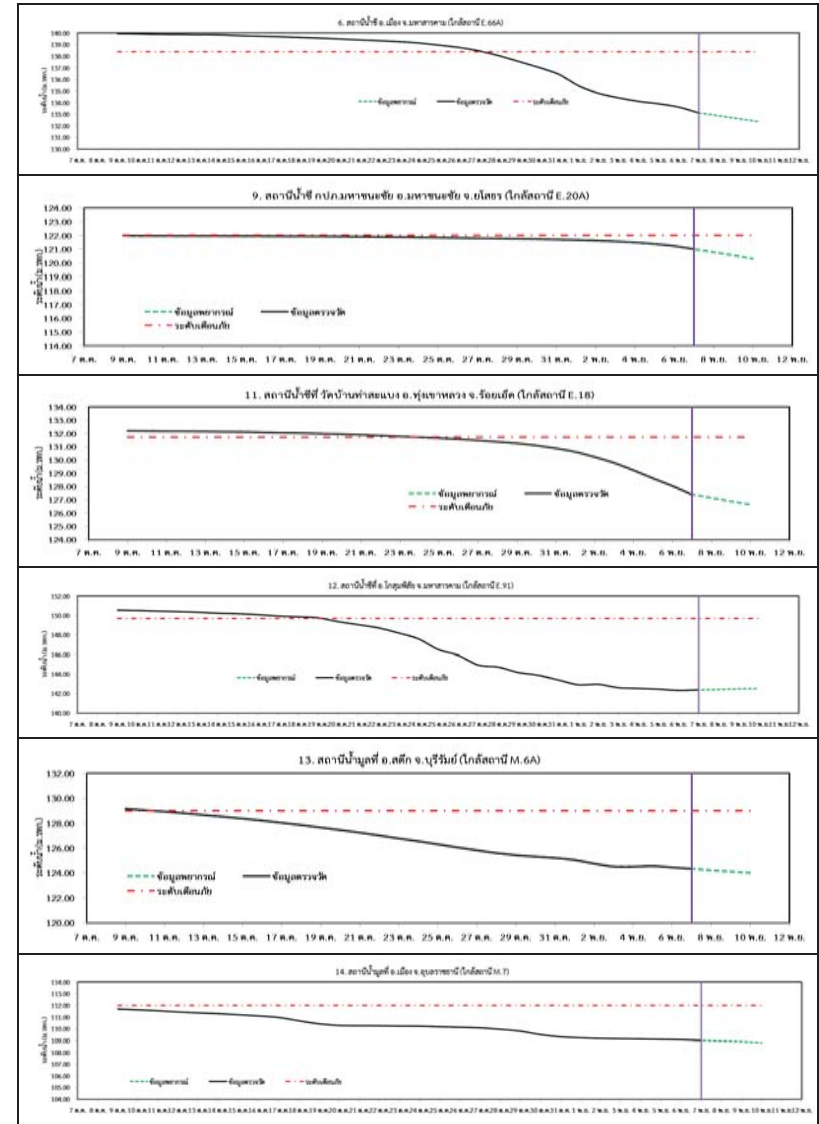




รูปที่ 2 กราฟระดับน้ำในลำน้ำ (ต่อ)



3. ผลการวิเคราะห์สถานการณ์น้ำ



รูปที่ 3 กราฟระดับน้ำย้อนหลัง 30 วัน และค่าพยากรณ์



4. สรุปสถานการณ์  
ระดับน้ำอยู่ในเกณฑ์ปกติ



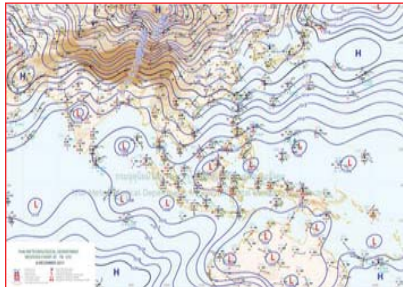
## รายงานสถานการณ์น้ำลุ่มน้ำยมและน่าน วันที่ 7 ธันวาคม 2560

### 1) สภาพภูมิอากาศ

#### ลักษณะอากาศทั่วไป (ที่มา: กรมอุตุนิยมวิทยา)

พยากรณ์อากาศ 24 ชั่วโมงข้างหน้า ภาคใต้ยังมีฝนตกต่อเนื่องและมีฝนตกหนักบางพื้นที่บริเวณชายฝั่งภาคใต้ฝั่งอ่าวไทย โดยเฉพาะจังหวัดสุราษฎร์ธานี นครศรีธรรมราช พัทลุง และสงขลา สถานการณ์นี้มีต่อเนื่องจนถึงวันที่ 8 ธ.ค. 60 นี้ หลังจากนั้นในช่วงวันที่ 9-11 ธ.ค. 60 จะมีฝนตกหนักบางพื้นที่ตั้งแต่จังหวัดนครศรีธรรมราชลงไป ขอให้ประชาชนในพื้นที่เสี่ยงภัยยังคงเฝ้าระวังอันตรายจากฝนตกหนัก ฝนตกสะสมที่ทำให้เกิดน้ำท่วมฉับพลัน น้ำป่าไหลหลาก และน้ำล้นตลิ่งไว้ด้วย พื้นที่ที่มีน้ำท่วมอยู่แล้วต้องเฝ้าระวังต่อไปอีก ส่วนอ่าวไทยและทะเลอันดามันคลื่นสูง 2-3 เมตร ขอให้ชาวเรือเดินเรือด้วยความระมัดระวัง เรือเล็กควรงดออกจากฝั่ง และประชาชนที่อาศัยอยู่บริเวณชายฝั่งภาคใต้ฝั่งตะวันออกระวังอันตรายจากคลื่นที่ซัดเข้าหาฝั่งไว้ด้วย สำหรับประเทศไทยตอนบนมีอุณหภูมิสูงขึ้น 1-3 องศาเซลเซียส กับมีหมอกบางในตอนเช้า แต่ยังคงมีอากาศเย็นในภาคเหนือ ภาคตะวันออกเฉียงเหนือ และภาคกลาง

อากาศเย็น อุณหภูมิต่ำสุด 16-20 องศาเซลเซียส อุณหภูมิสูงสุด 28-33 องศาเซลเซียส บริเวณยอดดอยมีอากาศหนาวถึงหนาวจัด อุณหภูมิต่ำสุด 7-10 องศาเซลเซียส ผลคาดการณ์ปริมาณน้ำฝนล่วงหน้า 1-7 วัน ในช่วงวันที่ 6-8 ธ.ค. ทางตอนบนอากาศหนาว กับมีหมอกในตอนเช้า อุณหภูมิต่ำสุด 14-16 องศาเซลเซียส ส่วนทางตอนล่างอากาศเย็น อุณหภูมิต่ำสุด 17-22 องศาเซลเซียส ส่วนในช่วงวันที่ 9 -12 ธ.ค. อากาศเย็นถึงหนาว อุณหภูมิลดลง 1-3 องศาเซลเซียส กับมีลมแรง อุณหภูมิต่ำสุด 13-21 องศาเซลเซียส บริเวณยอดดอยมีอากาศหนาว อุณหภูมิต่ำสุด 2-8 องศาเซลเซียส



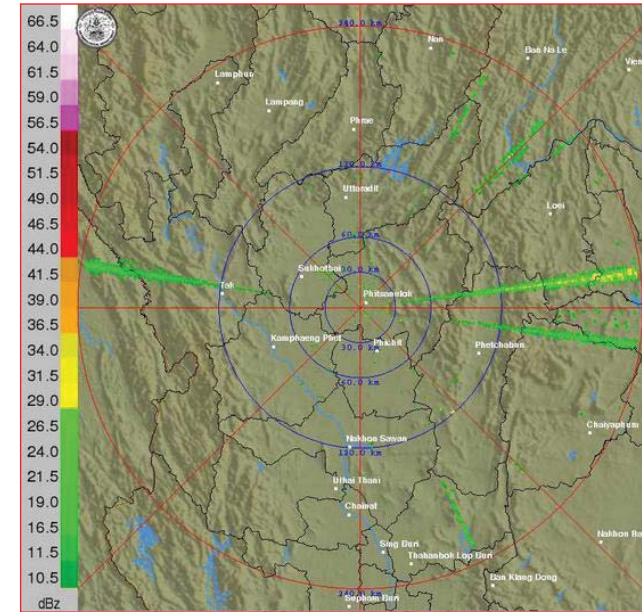
แผนที่อากาศ วันที่ 7 ธ.ค. 2560 เวลา 07.00 น.



ภาพถ่ายจากดาวเทียม วันที่ 7 ธ.ค. 2560

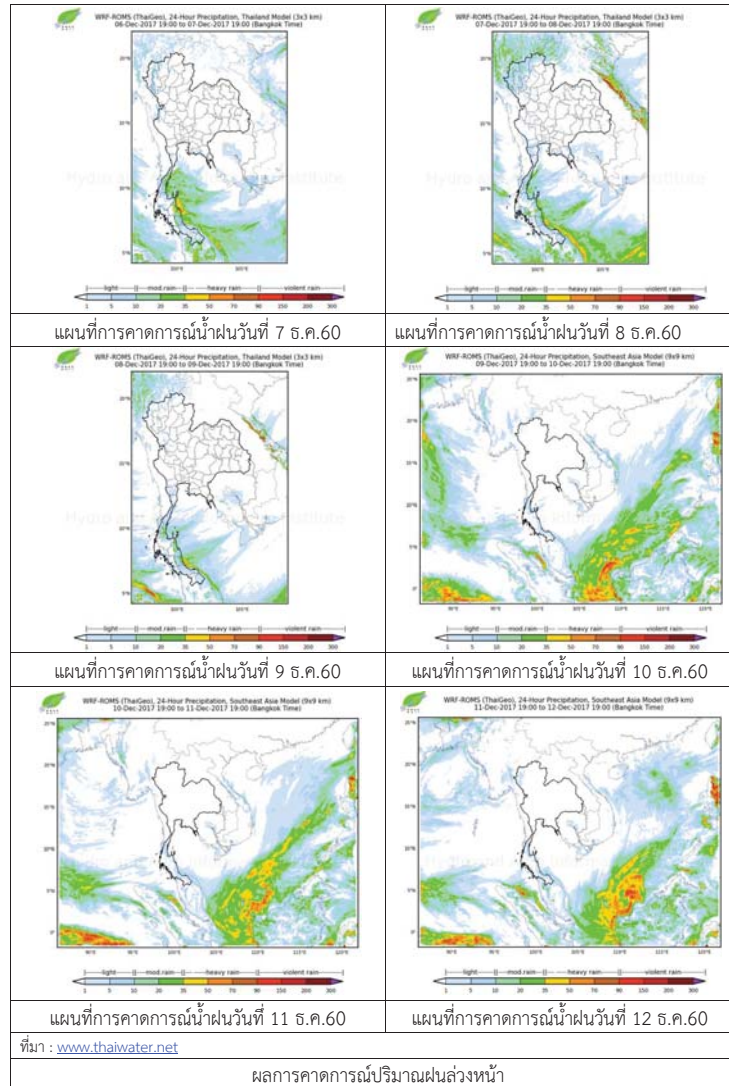
### 2) สถานการณ์ฝน

จากข้อมูลสถานการณ์ฝนในพื้นที่ลุ่มน้ำยมและน่านของวันที่ 7 ธันวาคม 2560 จากกรมทรัพยากรน้ำ กรมอุตุนิยมวิทยา กรมชลประทาน และสถาบันสารสนเทศทรัพยากรน้ำและการเกษตร (องค์การมหาชน) พบว่าไม่มีฝนตกในบริเวณพื้นที่ลุ่มน้ำยมและน่าน



ภาพเรดาร์ตรวจอากาศ “พิชฌัญโลก” ณ วันที่ 7 ธันวาคม 2560 (ที่มา : กรมอุตุนิยมวิทยา)

สถานการณ์น้ำฝน



3) ข้อมูลปริมาณน้ำในลำน้ำ

ปัจจุบันสถานการณ์น้ำในลำน้ำยมอยู่ในภาวะปกติ ระดับน้ำในลำน้ำส่วนใหญ่มีแนวโน้มลดลง และสถานการณ์น้ำในลำน่านอยู่ในภาวะปกติ ระดับน้ำในลำน้ำส่วนใหญ่มีแนวโน้มทรงตัว

สถานการณ์น้ำท่า (3 - 7 ธ.ค. 2560 ที่มา: กรมชลประทาน)

สถานี	แม่น้ำ	อำเภอ	จังหวัด	ระดับตลิ่ง	อาทิตย์	จันทร์	อังคาร	พุธ	พฤหัสบดี
				ปริมาณน้ำ (ลบ.ม./วิ.)	3 ธ.ค.	4 ธ.ค.	5 พ.ย.	6 ธ.ค.	7 ธ.ค.
Y.14	ยม	ศรีสะเกษ	สุโขทัย	12.00	1.50	1.48	1.44	1.44	1.44
				2,319	31	30	28	28	28
Y.16	ยม	บางระกำ	พิษณุโลก	7.00	3.71	3.75	3.35	2.71	2.32
				***	60	62	42	***	***
Y.5	ยม	โพทะเล	พิจิตร	8.25	4.81	4.75	4.68	4.51	4.39
				652	186	182	179	170	165
N.60	น่าน	ตรอน	อุดรดิต์	9.70	0.70	0.80	0.91	1.08	1.31
				2,055	130	139	149	165	188
N.27A	น่าน	พริหม	พิษณุโลก	9.17	0.34	0.58	0.38	0.46	0.86
				476	37	48	38	41	57
N.7A	น่าน	บางมูล	พิจิตร	10.78	2.19	2.20	2.19	2.16	2.15
				1,152	163	164	163	161	161



สถานีสะพานพระแม่ย่า อ.เมือง จ.สุโขทัย (ลุ่มน้ำยม)



สถานีสะพานโพทะเล อ.โพทะเล จ.พิจิตร (ลุ่มน้ำยม)

ปริมาณน้ำในลำน้ำในพื้นที่ลุ่มน้ำยมและน่าน

4) สรุป

- สถานการณ์น้ำในลุ่มน้ำยมอยู่ในภาวะปกติ (ระดับน้ำต่ำกว่าระดับตลิ่งต่ำสุด) ระดับน้ำในลำน้ำส่วนใหญ่มีแนวโน้มลดลง
- สถานการณ์น้ำในลุ่มน่านอยู่ในภาวะปกติ (ระดับน้ำต่ำกว่าระดับตลิ่งต่ำสุด) ระดับน้ำในลำน้ำส่วนใหญ่มีแนวโน้มทรงตัว

รายงานระดับน้ำจากกล้อง  
CCTV





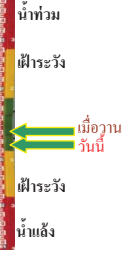
รายงานระดับน้ำจากกล้อง CCTV  
ณ. วันที่ 7 ธันวาคม พ.ศ. 2560



สรุปสถานการณ์น้ำในลำน้ำสายหลัก

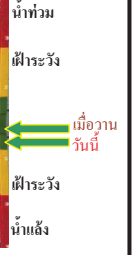
สะพานพระแม่ย่า - อ.เมือง จ.สุโขทัย (ลุ่มน้ำยม) สถานการณ์น้ำปกติ  
สะพานนครน่านพัฒนา อ.เมือง จ.น่าน (ลุ่มน่าน) สถานการณ์น้ำปกติ  
เทศบาล ต.นาแก - อ.นาแก จ.นครพนม (ห้วยน้ำก่ำ/โขงอีสาน) สถานการณ์น้ำปกติ  
บ้านเหล่านกขุม - อ.เมือง จ.ขอนแก่น (ลุ่มน้ำชี) สถานการณ์น้ำปกติ  
สตึก - อ.สตึก จ.บุรีรัมย์ (ลุ่มน้ำมูล) สถานการณ์น้ำปกติ  
เสนา อ.เสนา จ.พระนครศรีอยุธยา (ลุ่มน้ำเจ้าพระยา) สถานการณ์น้ำปกติ  
วัดพระรูป - อ.เมือง จ.สุพรรณบุรี (ลุ่มน้ำท่าจีน) สถานการณ์น้ำปกติ  
เทศบาลเมืองเพชรบุรี - อ.เมือง จ.เพชรบุรี (ลุ่มน้ำเพชรบุรี) สถานการณ์น้ำปกติ  
สถานีอุตตะกาดอนล่าง - อ.หาดใหญ่ จ.สงขลา (ลุ่มน้ำทะเลสาบสงขลา) สถานการณ์น้ำปกติ

สะพานพระแม่ย่า - อ.เมือง จ.สุโขทัย (ลุ่มน้ำยม)



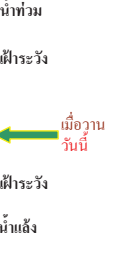
ระดับน้ำปัจจุบัน	46.05 ม.รทก.
ระดับตลิ่งต่ำสุด	48.59 ม.รทก.
ระดับท้องน้ำ	41.13 ม.รทก.

สะพานบ้านโพทะเล - อ.โพทะเล จ.พิจิตร (ลุ่มน้ำยม)



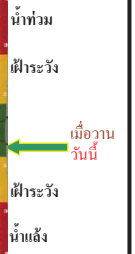
ระดับน้ำปัจจุบัน	26.35 ม.รทก.
ระดับตลิ่งต่ำสุด	31.63 ม.รทก.
ระดับท้องน้ำ	20.59 ม.รทก.

สะพานนครน่านพัฒนา อ.เมือง จ.น่าน (ลุ่มน่าน)



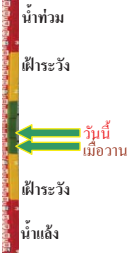
ระดับน้ำปัจจุบัน	192.40 ม.รทก.
ระดับตลิ่งต่ำสุด	197.73 ม.รทก.
ระดับท้องน้ำ	190.94 ม.รทก.

สถานีห้วยหลวง - อ.เมือง จ.อุดรธานี (ลุ่มน้ำโขง)



ระดับน้ำปัจจุบันต่ำกว่าสถาพ	
ระดับตลิ่งต่ำสุด	169.93 ม.รทก.
ระดับท้องน้ำ	166.69 ม.รทก.

สถานีแม่ไม้เลย - อ.เมือง จ.เลย (ลุ่มน้ำโขง)



ระดับน้ำปัจจุบัน	230.70 ม.รทก.
ระดับตลิ่งต่ำสุด	- ม.รทก.
ระดับท้องน้ำ	- ม.รทก.

สถานีหัวฝาย - อ.เขียงราย จ.เชียงราย (แม่สาย/โขง)



ระดับน้ำปัจจุบันต่ำกว่าสถาพ	
ระดับตลิ่งต่ำสุด	- ม.รทก.
ระดับท้องน้ำ	394.87 ม.รทก.

สง.ส่วนอุทกหนองคาย - อ.เมือง จ.หนองคาย (ลุ่มน้ำโขง)



ระดับน้ำปัจจุบันต่ำกว่าสถาพ	
ระดับตลิ่งต่ำสุด	166.65 ม.รทก.
ระดับท้องน้ำ	149.20 ม.รทก.

วัดทุ่งธาตุ - อ.โพนพิสัย จ.หนองคาย (ห้วยหลวง/โขงอีสาน)



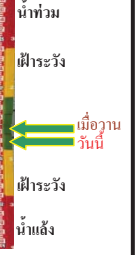
ระดับน้ำปัจจุบัน	152.00 ม.รทก.
ระดับตลิ่งต่ำสุด	159.43 ม.รทก.
ระดับท้องน้ำ	147.95 ม.รทก.

บ้านศาลปากน้ำ - อ.ท่าอุเทน จ.นครพนม (แม่น้ำสงคราม/ลุ่มน้ำโขงอีสาน)



ระดับน้ำปัจจุบันต่ำกว่าสถาพ	
ระดับตลิ่งต่ำสุด	142.11 ม.รทก.
ระดับท้องน้ำ	131.25 ม.รทก.

เทศบาล ต.นาแก - อ.นาแก จ.นครพนม (ห้วยน้ำก่ำ/โขงอีสาน)

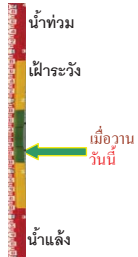


ระดับน้ำปัจจุบัน	142.93 ม.รทก.
ระดับตลิ่งต่ำสุด	144.35 ม.รทก.
ระดับท้องน้ำ	138.09 ม.รทก.

ร.ร.เทศบาล 4 - อ.เมือง จ.นครราชสีมา  
(ลำตะคอง/มูล)



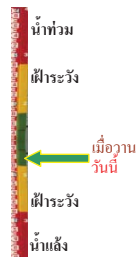
ระดับน้ำปัจจุบันต่ำกว่าตลิ่ง  
ระดับตลิ่งต่ำสุด 178.00 ม.รทก.  
ระดับท้องน้ำ - ม.รทก.



สตึก - อ.สตึก จ.บุรีรัมย์  
(คู่น้ำมูล)



ระดับน้ำปัจจุบันต่ำกว่าตลิ่ง  
ระดับตลิ่งต่ำสุด 128.76 ม.รทก.  
ระดับท้องน้ำ 121.50 ม.รทก.



เชิงสะพานสิงห์บุรี - อ.เมือง จ.สิงห์บุรี  
(คู่น้ำเจ้าพระยา)



ระดับน้ำปัจจุบัน 3.20 ม.รทก.  
ระดับตลิ่งต่ำสุด 11.50 ม.รทก.  
ระดับท้องน้ำ -2.14 ม.รทก.



บ้านยางมณี - อ.โพธิ์ทอง จ.อ่างทอง  
(คู่น้ำเจ้าพระยา)



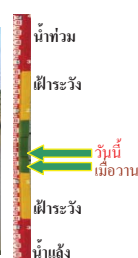
ระดับน้ำปัจจุบัน 4.41 ม.รทก.  
ระดับตลิ่งต่ำสุด - ม.รทก.  
ระดับท้องน้ำ - ม.รทก.



บ้านป้อม - อ.พระนครศรีอยุธยา  
จ.พระนครศรีอยุธยา (คู่น้ำเจ้าพระยา)



ระดับน้ำปัจจุบัน 1.60 ม.รทก.  
ระดับตลิ่งต่ำสุด - ม.รทก.  
ระดับท้องน้ำ - ม.รทก.



เสนา - อ.เสนา จ.พระนครศรีอยุธยา  
(คู่น้ำเจ้าพระยา)



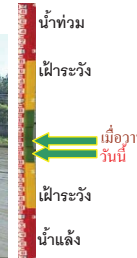
ระดับน้ำปัจจุบัน 1.90 ม.รทก.  
ระดับตลิ่งต่ำสุด - ม.รทก.  
ระดับท้องน้ำ - ม.รทก.



สะพานปรีดีฯ - อ.เมือง จ.พระนครศรีอยุธยา  
(คู่น้ำเจ้าพระยา)



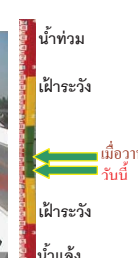
ระดับน้ำปัจจุบัน -1.30 ม.รทก.  
ระดับตลิ่งต่ำสุด - ม.รทก.  
ระดับท้องน้ำ - ม.รทก.



สะพานบุญรัตนประชาคุณวัฒน์ - อ.สามพราน  
จ.นครปฐม (คู่น้ำท่าจีน)



ระดับน้ำปัจจุบัน 1.28 ม.รทก.  
ระดับตลิ่งต่ำสุด 1.46 ม.รทก.  
ระดับท้องน้ำ -7.22 ม.รทก.



สะพานวัดพระรูป อ.เมือง จ.สุพรรณบุรี  
(คู่น้ำท่าจีน)



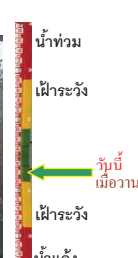
ระดับน้ำปัจจุบัน 2.80 ม.รทก.  
ระดับตลิ่งต่ำสุด 3.32 ม.รทก.  
ระดับท้องน้ำ -0.56 ม.รทก.



สะพานข้ามแม่น้ำท่าจีน ทางหลวง3365  
อ.สามขจ.สุพรรณบุรี (คู่น้ำท่าจีน)



ระดับน้ำปัจจุบัน 4.86 ม.รทก.  
ระดับตลิ่งต่ำสุด 5.70 ม.รทก.  
ระดับท้องน้ำ 0.46 ม.รทก.



สะพานสามงาม-ท่าโบสถ์ อ.หันคา  
จ.ชัยนาท (คู่น้ำท่าจีน)



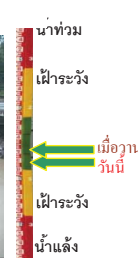
ระดับน้ำปัจจุบัน 11.82 ม.รทก.  
ระดับตลิ่งต่ำสุด 13.14 ม.รทก.  
ระดับท้องน้ำ 10.08 ม.รทก.



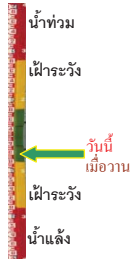
ร.ร.อนุบาลบางสะพาน - อ.บางสะพาน จ.ประจวบคีรีขันธ์  
(คลองบางสะพาน/ชายฝั่งทะเลตะวันตก)



ระดับน้ำปัจจุบัน 1.50 ม.รทก.  
ระดับตลิ่งต่ำสุด 4.16 ม.รทก.  
ระดับท้องน้ำ -0.14 ม.รทก.

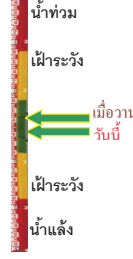


สกจ.สุราษฎร์ธานี - อ.เมือง จ.สุราษฎร์ธานี  
(ลุ่มน้ำตาปี)



ระดับน้ำปัจจุบันอยู่ต่ำกว่าสถาพ  
ระดับตลิ่งต่ำสุด 2.60 ม.รทก.  
ระดับท้องน้ำ -8.58 ม.รทก.

สถานีอุตะภาคอนล่าง - อ.หาดใหญ่ จ.สงขลา  
(ลุ่มน้ำทะเลสาบสงขลา)



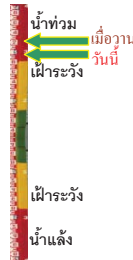
ระดับน้ำปัจจุบัน 2.55 ม.รทก.  
ระดับตลิ่งต่ำสุด 8.93 ม.รทก.  
ระดับท้องน้ำ -1.93 ม.รทก.

สถานีคลองตะโหมด - อ.ตะโหมด จ.พัทลุง  
(ลุ่มน้ำทะเลสาบสงขลา)



ระดับน้ำปัจจุบัน 24.00 ม.รทก.  
ระดับตลิ่งต่ำสุด 27.94 ม.รทก.  
ระดับท้องน้ำ 20.52 ม.รทก.

สถานีลำปำ - อ.เมือง จ.พัทลุง  
(ลุ่มน้ำทะเลสาบสงขลา)



ระดับน้ำปัจจุบัน 1.30 ม.รทก.  
ระดับตลิ่งต่ำสุด 1.15 ม.รทก.  
ระดับท้องน้ำ -2.86 ม.รทก.

จังหวัด	สถานที่ตั้งกล้อง	แม่น้ำ/ลุ่มน้ำ	วิกฤติน้ำแล้ง	วิกฤติน้ำท่วม	ระดับน้ำ (ม.รทก.) พ.ศ.2560			สถานการณ์
			ระดับน้อยกว่า	ระดับมากกว่า	4 ธ.ค.	6 ธ.ค.	7 ธ.ค.	
จ.สุโขทัย	สะพานพระเมรุมา อ.เมือง	ยม	42.48	48.59	46.35	46.20	46.05	น้ำปกติ
จ.พิจิตร	สะพานโพทะเล อ.โพทะเล	ยม	22.58	30.63	26.90	26.65	26.35	น้ำปกติ
จ.น่าน	สะพานครน่านพัฒนา อ.เมือง	น่าน	192.17	197.73	192.40	192.40	192.40	น้ำปกติ
จ.อุดรธานี	สถานีห้วยหลวง อ.เมือง	โขง	-	-	N/A	N/A	N/A	น้ำปกติ
จ.เลย	สถานีแม่น้ำเลย อ.เมือง	โขง	-	-	230.50	230.50	230.70	น้ำปกติ
จ.เชียงราย	สถานีห้วยฝาย อ.แม่สาย	แม่สาย/โขง	395.79	396.50	N/A	N/A	N/A	น้ำปกติ
จ.หนองคาย	สง.ส่วนอุทกหนองคาย อ.เมือง	โขง	157.85	166.70	N/A	N/A	N/A	น้ำปกติ
จ.หนองคาย	วัดทุ่งธาตุ อ.โพนพิสัย	ห้วยหลวง/โขงอีสาน	150.50	159.43	N/A	N/A	N/A	น้ำปกติ
จ.นครพนม	บ้านตาลปากน้ำ อ.ท่าอุเทน	น้ำสงคราม/โขงอีสาน	133.42	141.02	N/A	N/A	N/A	น้ำปกติ
จ.นครพนม	เทศบาล ต.นาแก อ.นาแก	ห้วยน้ำท่า/โขงอีสาน	139.05	142.42	142.83	142.98	142.93	น้ำปกติ
จ.นครราชสีมา	ร.ร.เทศบาล 4 อ.เมือง	ลำตะคอง/มูล	174.60	178.00	N/A	N/A	N/A	น้ำปกติ
จ.บุรีรัมย์	สตึก อ.สตึก	มูล	123.13	128.76	N/A	N/A	N/A	น้ำปกติ
จ.สิงห์บุรี	เชิงสะพานสิงห์บุรี อ.เมือง	เจ้าพระยา	3.45	11.50	4.20	3.30	3.20	น้ำปกติ
จ.อ่างทอง	บ้านยางมณี อ.โพธิ์ทอง	เจ้าพระยา	-	9.11	4.91	4.91	4.41	น้ำปกติ
จ.พระนครศรีอยุธยา	บ้านป้อม อ.พระนครศรีอยุธยา	เจ้าพระยา	-	-	1.60	1.50	1.60	น้ำปกติ
จ.พระนครศรีอยุธยา	อ.เสนา	น้อย/เจ้าพระยา	2.00	5.00	2.30	2.00	1.90	น้ำปกติ
จ.พระนครศรีอยุธยา	สะพานปรีดี อ.พระนครศรีอยุธยา	เจ้าพระยา	-	-	0.45	0.25	-1.30	น้ำปกติ
จ.นครปฐม	สะพานสุรรัตน์ประชานุวัดน์ อ.สามพราน	ท่าจีน	-5.59	-0.30	1.28	1.53	1.28	น้ำปกติ
จ.สุพรรณบุรี	สะพานวัดพระรูป อ.เมือง	ท่าจีน	-1.26	2.75	2.85	2.80	2.80	น้ำปกติ
จ.สุพรรณบุรี	สะพานข้ามแม่น้ำท่าจีน อ.สามชุก	ท่าจีน	1.55	5.18	4.86	4.86	4.86	น้ำปกติ
จ.ชัยนาท	สะพานสามงามท่าโบสถ์ อ.หันคา	ท่าจีน	10.69	12.83	12.12	12.02	12.82	น้ำปกติ
จ.จันทบุรี	ตรงข้ามวัดจันทาราม อ.เมือง	จันทบุรี/อ่าวไทย	0.20	3.73	N/A	N/A	N/A	น้ำปกติ
จ.ประจวบคีรีขันธ์	ร.ร.อนุบาลบางสะพาน อ.บางสะพาน	คลองบางสะพาน/ชายฝั่งทะเลตะวันตก	-	3.30	1.30	1.60	1.50	น้ำปกติ
จ.สุราษฎร์ธานี	สกจ.สุราษฎร์ธานี อ.เมือง	ตาปี	-	2.28	N/A	N/A	N/A	น้ำปกติ
จ.สงขลา	สถานีอุตะภาคอนล่าง อ.หาดใหญ่	ทะเลสาบสงขลา	-	-	3.60	2.60	2.55	น้ำปกติ
จ.พัทลุง	สถานีคลองตะโหมด อ.ตะโหมด	ทะเลสาบสงขลา	-	-	24.70	24.30	24.00	น้ำปกติ
จ.พัทลุง	สถานีลำปำ อ.เมือง	ทะเลสาบสงขลา	-	-	1.45	1.35	1.30	น้ำท่วม

<http://mekhala.dwr.go.th>

**\*\*ม.รทก. คือ** เมตรเทียบกับระดับน้ำทะเลปานกลาง

**\*\* ระดับน้ำทะเลปานกลาง (Mean Sea Level) หรือ ร.ท.ก.** เป็นค่าการวัด ระดับน้ำทะเลขึ้นสูงสุด (High Tide : HT) และลงต่ำสุด (Low Tide : LT) ของแต่ละวันในช่วงระยะเวลาที่กำหนด แล้วนำค่ามาเฉลี่ยเป็นระดับน้ำทะเลปานกลาง สำหรับระยะเวลาที่ทำการรังวัดโดยทั่วไปจะต้องวัดเป็นเวลา ๑๘.๖ ปี ตามวัฏจักรของน้ำ ระดับน้ำทะเลปานกลางของแต่ละบริเวณทั่วโลกอาจจะมีค่าสูงไม่เท่ากัน

ในประเทศไทยใช้เวลาในการวัด ๕ ปี โดยเลือกที่ตำบลเกาะหลัก จังหวัดประจวบคีรีขันธ์ เป็นที่วัด แล้วนำมาหาค่าเฉลี่ย เพื่อใช้เป็นค่าระดับน้ำทะเลปานกลาง ให้มีค่า ๐.๐๐๐ เมตร ทำการถ่ายโยงมายังหมุด BM-A (ซึ่งถือว่าเป็นหมุดหลักฐานหมุดแรกของประเทศไทย) ซึ่งมีค่าระดับน้ำทะเลปานกลาง ๑.๔๔๗๗ เมตร

<http://mekhala.dwr.go.th>